



ISSN:1306-3111

e-Journal of New World Sciences Academy  
2010, Volume: 5, Number: 3, Article Number: 4A0030

**NATURE SCIENCES**

Received: June 2010

Accepted: July 2010

Series : 4A

ISSN : 1308-7282

© 2010 www.newwsa.com

**Bayram Çetin**

Mustafa Kemal University

bayraamcetin@msn.com

Hatay-Turkey

**TÜRKİYE'DE GELENEKSEL KIR KONUT YAPISININ 20. YÜZYILDAKİ DEĞİŞİMİNE  
YEŞİLOVA (BURDUR) ÖRNEĞİ**

**ÖZET**

Türkiye'de 20. yüzyılda yaşanan ekonomik ve sosyo-kültürel değişimin etkisiyle kır konut yapısında gözle görülür derecede bir dönüşümün olduğu saptanmaktadır. Bunun derecesi yörelere göre farklılık gösterse de, birçok yerde belirgindir. Bu anlamda dikkat çeken yerlerden biri de Yeşilova (Burdur) çevresidir. Araştırmanın amacı, Yeşilova çevresindeki kır konutlarında tespit edilen değişim-dönüşüm sürecini sebep ve sonuçlarıyla ortaya koyabilmektir. Yöredeki kır konutlarının dönüşüm süreci birbirlerinden kesin hatlarla ayrılabilen üç safhada gerçekleşmiştir. Bileşik aile yapısının çözülmesi, ulaşım-iletişim sistemlerinin gelişmesi, yurt dışına ve şehirlere yönelik göçler bu süreçte etkili belli başlı faktörlerdir. Özellikle sürece yön veren popüler kültürün etkisiyle yöredeki kır konutları geleneksel yapıdan uzaklaşmış, hem fonksiyonel ve hem de şekilsel anlamda değişime uğramıştır.

**Anahtar Kelimeler:** Geleneksel Kır Konutları, Kır Yerleşmeleri, Konut Yapı Değişimi, Kültür, Yeşilova (Burdur)

**YEŞİLOVA (BURDUR) - AN EXAMPLE OF CHANGE IN THE TRADITIONAL RURAL  
HOUSE STRUCTURE IN TURKEY DURING THE 20<sup>TH</sup> CENTURY**

**ABSTRACT**

Due to the economic and socio-cultural change in the 20<sup>th</sup> century, it is noteworthy that there has been a remarkable transformation in the structure of the rural houses in Turkey. Although the degree of this transformation varies depending on the districts, it is evident in a large number of places. In this respect, one of the places that stands out is Yeşilova (Burdur) and its surroundings. The purpose of this study is to reveal, with its causes and effects, the change-transformation process of the rural houses in the surroundings of Yeşilova. The transformation of the rural houses in the district took place in three phases which differ markedly from each other. Dissolution of the joint family structure, advancements in transport-communication systems and emigration to urban areas and abroad are the main factors that have effect on this process. Particularly, due to the effect of the popular culture that leads this process, the rural houses in the district have moved away from the traditional pattern and they have been going through a change both in function and shape.

**Keywords:** Traditional Rural House, Rural Settlements, Change In House Structure, Culture, Yeşilova (Burdur)

## 1. GİRİŞ (INTRODUCTION)

Yerleşmeleri fizyonomik açıdan şekillendiren en temel öğelerden biri mesken/veya konutlardır. Çeşitli tanımlamalar yapılmasının yanında, genel hatlarıyla konut, içinde barınılan, oturulan dinlenen, neslin çoğaldığı, dış faktörlere karşı sığınılan-barınılan yapı ve/veya ev olarak tanımlanır (Doğanay, 1997:480).

Yerleşmelerde olduğu gibi, konutlar da en genel hatlarıyla kent ve kır olmak üzere iki kategoride değerlendirilebilir. Bunlardan bilhassa kır konutları, sadece insanın yaşam alanı olarak değil, aynı zamanda kırsal ekonomik faaliyetlere de zemin oluşturduğu için kent konutlarına oranla daha kompleks bir yapıya sahiptir (Baker, web-1). Bunun yanında yapı malzemesi, şekli ve muhtelif kısımlarının düzenlenme tarzı ile içinde bulunduğu coğrafi şartların etkisini yansıtmaları nedeniyle, yerleşme coğrafyasının başta gelen inceleme alanlarından birini teşkil etmektedir (Tanoğlu, 1969:214). Elbette ki burada sözü edilen coğrafi faktörler, iklim, bitki örtüsü, topografya vb. gibi doğal çevreye ait amillerle sınırlı olmayıp, aynı zamanda onu inşa eden insanın yaşam biçimini, kültürünü, dolayısıyla dünyaya olan bakışını da karşılamaktadır. Diğer bir ifadeyle insanın yaşama alanının odağı durumundaki ev ya da konut, bu özelliğinden dolayı onu inşa eden ve kullanan insanın hayatını kazanma biçimi, gelenekleri, inançları, sosyal düzen ve organizasyonlarını somutlaştırdığı mekândır (Köse, 2007:9). Konut ve yerleşmeler, insan hayatının farklı yönlerinin, kompleks amaçlarının yeryüzüne yansımış şeklidir. Bu bağlamda Rapoport konutu şekillendiren süreçlerin etkileme biçimlerini şöyle tanımlar; konutun şekillenmesi çevrenin insana sunduğu seçeneklerle bağlantılı olduğu kadar, kültürün etkisinde olan insanın bu seçenekleri nasıl algıladığı ve kullandığıyla da bağlantılıdır. Yapılar (konutlar) karmaşık bir mekânsal bölüntülerin oluşması (tertip şekli) yerel ekonomi ve yapım yöntemleri kadar, sosyo-kültürel davranış ve işlevsel gereksinime bağlıdır (Rapoport, 1969:46-51). Bu anlamda denilebilir ki, doğal çevre şartlarında herhangi bir değişim meydana gelmese de, konutu şekillendiren insana ait unsur ve dinamiklerin zamana ve mekâna bağlı olarak değişimi konutun yeniden şekillenmesinde son derece etkilidir. Nitekim Türkiye’de son yüzyıl içerisinde meydana gelen ekonomik, sosyal ve kültürel değişimlerin sadece kent konutlarını değil, aynı zamanda kırsaldakileri de etkilediği, dolayısıyla değişime yol açtığı rahatlıkla söylenebilir.

Böylece modernleşmeye bağlı olarak batı kaynaklı değer ve öğelerin girişiyle birlikte, kırsal yerleşmelerde ortaya çıkan değişimler doğal çevreyle uyumsuzluk gösterebilmektedir. Bu durum en belirgin şekilde konutlarda gözlenmektedir. Gerek popüler kültürün etkisi ve gerekse fabrikasyon inşaat malzemelerinin yaygınlaşması, uzun vadede kır konutlarının türdeş bir form alabileceğine ve dolayısıyla aynılaşacağına işaret ederken, Snyder (2005:1-2) kısa vadede kırsal mimari anlamda bir melezleşmenin varlığından söz edilebilir. Bu durum konut ve yerleşmelere yönelik yapılan çalışmaların önemli bir yönünü vurgular ki; bunlar, sadece konut ve yerleşmelerdeki değişiklikleri değil, aynı zamanda kültürel ve sosyal değişiklikleri de ortaya koyması açısından önemlidir. Buradan çıkarılabilecek nihai sonuç, yapılan bilimsel çalışmalarla kır konutlarının bütün niteliklerinin belgelenmesinin yanında, onları yeniden şekillendiren doğal ve beşeri coğrafi faktörlerin tespitinin de önemli olduğudur.

Türkiye’nin çeşitli yörelerinde farklı zamanlarda yapılan gözlemler bizde, 20. yüzyılda yaşanan sosyo-ekonomik, kültürel gelişim ve değişimlere koşut olarak başlayan evrimsel süreçle kır konutlarının yeniden şekillendiği kanaatini oluşturmuştur. Elbette ki bu değişim

gerek süreci oluşturan etmenler ve gerekse geçirdiği aşama yönüyle bölge ve yörelere göre farklılık gösterse de, hemen her yerde gözle görülür derecede belirgindir. Nitekim bugüne kadar ülkemizde gerek konut ve gerekse yerleşme düzeyinde devam eden değişim çeşitli yönleriyle bazı coğrafyacılara tarafından dile getirilmiş ve hatta sebepleri açıklanmaya çalışılmıştır (Tunçdilek, 1980; Özav, 2009; Karakuyu, 2008; Hayır ve Demir, 2008).

Değişim sadece modern yapı malzemelerinin kullanımıyla sınırlı olmayıp, aynı zamanda sosyo-kültürel ve ekonomik normların değişimine bağlı olarak planlara ve mekânın kullanımına da yansımıştır. Gerek ülke geneline ve gerekse yöreye yönelik bu tespit eldeki araştırmanın çıkış noktası olmuştur. Dolayısıyla araştırmanın amacı, kır konutlarının temel karakterini, onları şekillendiren coğrafi etmenleri ve son yüzyılda değişime yol açan faktörleri Yeşilova (Burdur-Türkiye) çevresindeki kır konutları örneğinde göstermektir.

İnceleme alanı olarak Yeşilova çevresinin seçiminde, yörede kırsal nüfus ve yerleşmelerin yoğun oluşu, dolayısıyla kentleşme düzeyinin düşüklüğü etkilidir. Yine geçmişte yöreden yurt dışına yönelik işçi göçünün yoğunluğu da konutlardaki bu değişimi hızlandırmış olması açısından belirleyicidir olmuştur.

Diğer taraftan yöredeki konutlar incelendiğinde, bunların tüm safhalarıyla değişim sürecini temsil edebilecek profile sahip olduğu söylenebilir. Bir anlamda bu durum bizde, yörenin bölgesel düzeyde de olsa temsil niteliği taşıdığı kanaatini oluşturmuştur. Bunun dışında hiç şüphe yok ki, yöredeki kırsal konutların yapısına dönük coğrafi içerikli herhangi bir çalışmanın olmaması ve yöreyi detaylı bir şekilde tanıma ve gözlemlene imkânına sahip olmamız da bunda etkilidir.

## 2. YÖNTEM VE ÇALIŞMANIN ÖNEMİ (METHOD AND RESEARCH SIGNIFICANCE)

Çalışmada yerleşme birimi olarak 35 köy<sup>1</sup> ile 2 kasaba değerlendirilmiş olup, bunlardan özellikle değişim evrelerinin belirgin olarak görüldüğü yaklaşık 10 yerleşme üzerinde ayrıntılı olarak durulmuş ve şu sorulara cevap aranmıştır; Yeşilova çevresindeki kır konutlarının genel özellikleri nelerdir? Son yüzyılda Yeşilova çevresindeki kır konutlarının; yapımında kullanılan malzemelerde, düzenleme şeklinde (tertip tarzı) ve donanımında ne tür değişimler olmuştur? Değişim ve gelişimde rol oynayan sosyo-kültürel ve ekonomik faktörler nelerdir? Faktörler ile konutlardaki değişim arasında paralellik var mıdır? Değişime yol açan faktörler yönüyle süreç içerisinde farklılık var mıdır? Günümüzde ortaya çıkan sorunlar nelerdir?

Diğer taraftan ilçede köyden küçük yerleşmelerin sayısının son derece az olması ve geçmişten günümüze kadar kayda değer herhangi bir gelişim göstermemelerinden dolayı, çalışmada bunlar üzerinde detaylı olarak durulmamıştır. Geçici yerleşmeler, sadece konutların genel özellikleri bölümünde değerlendirilmiştir.

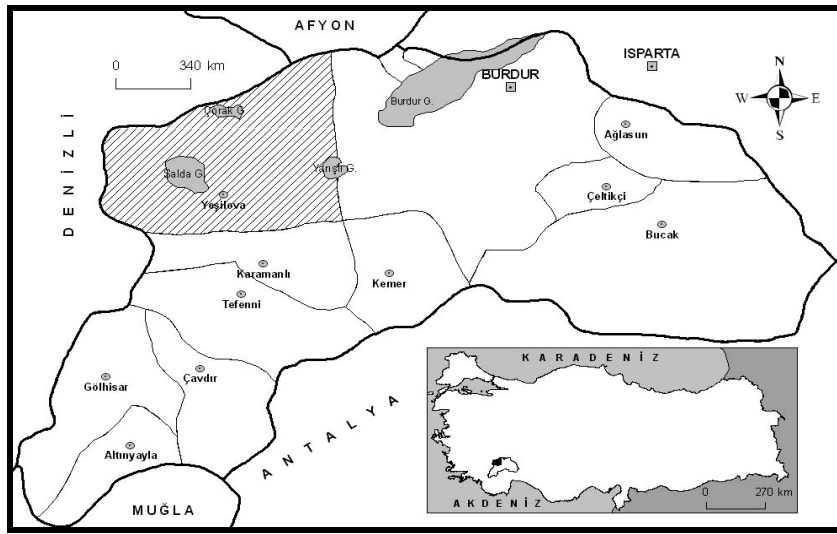
Çalışma, Yeşilova örneği üzerinden Türkiye'deki kır konut yapısının son yüzyılda geçirdiği evreleri sebep ve sonuçlarıyla incelemesi açısından önemlidir. Bu noktada çalışma, ulusal kültürün

<sup>1</sup> Bunlardan Orhanlı köyü (2008 yılı nüfusu 290) 1890 yılında Kırcaali ve çevresinden (Bulgaristan) Türkiye'ye yönelik gerçekleşen göçlere bağlı olarak kurulmuş olması nedeniyle konutların yapım ve kullanım özellikleri, çalışmanın konusu olan yörenin diğer yerleşmelerindeki konutlara oranla farklılık gösterir. Bu bağlamda yöredeki konutların genel karakterini yansıtmadığı ve ayrıca kültürel farklılıktan doğan bu sonuçların başka bir çalışmada detaylı bir şekilde ele alınması gerektiğini düşündüğümüz için, bu köydeki konutlar değerlendirmeye alınmamıştır.

önemli bir ögesi olan kır konut yapısının gelecek nesillere aktarılması açısından olduğu kadar, aynı zamanda değişimin sebeplerini çok boyutlu olarak ortaya koyması yönüyle gelecekte olası konut düzenlemeleri için de kaynaklık edecektir.

### 3. YEŞİLOVA İLÇESİNİN KONUMU VE GENEL COĞRAFI ÖZELLİKLERİ (LOCATION OF YEŞİLOVA DISTRICT AND ITS GENERAL GEOGRAPHIC FEATURES)

İdari açıdan Burdur'a bağlı 10 ilçeden biri olan Yeşilova, Burdur'un batısında yer alır. 1351 km<sup>2</sup>'lik bir alana sahip ilçe, batıdan Acıpayam (Denizli), güneyden Karamanlı, kuzeyden ise Çardak (Denizli) ve Başmakçı (Afyon) ilçeleriyle çevrelenmiştir. Saha Akdeniz Bölgesi'nde Antalya Bölümü'nün Göller Yöresi'ndedir. Bu yönüyle Akdeniz Bölgesi'nin, Ege Bölgesi sınırına yakın olan kesiminde yer alır (Şekil1).



Şekil 1. Yeşilova İlçesinin lokasyon haritası.  
(Figure 1. Location map of Yeşilova District)

Yeşilova çevresindeki kır konutlarının özellikleri ve değişimini ele almadan önce, kullanılan malzemeler ve konutların tanzimini etkileyen doğal ve beşeri çevre özelliklerini ortaya koymak yerinde olacaktır. Özellikle eski tip konutlarda doğal malzemelerin yoğun olarak kullanımı bunu zorunlu hale getirmiştir.

Araştırma sahası genellikle tabanları göller tarafından işgal edilmiş tektono-karstik havzaların yaygın olduğu bir plato görünümündedir (Atalay, 1987:111). Havza tabanları Kuvaterner yaşlı alüvyonlardan oluşurken, bunları ayıran yüksek kesimler yer yer ofiyolitik seri ve Mesozoyik-Tersiyer yaşlı kireç taşlarıyla temsil edilirler.<sup>2</sup> Bu yönüyle yapıları belirgin çizgilerle ayırmak mümkün değildir. Dolayısıyla birçok yerde melanj, çört ve kireç taşı bloklarının ofiyolitik seri içerisine girdiği görülür (Sungur, 1978:40, MTA, 1996:DenizliK9-J9).

Yörede Akdeniz ile Karasal iklim arasında geçiş tipinde bir iklimin hüküm sürdüğü söylenebilir. Bunda coğrafi konumun yanında,

<sup>2</sup> Özellikle Eşeler Dağı (2268 m), Dumluca (Tınaz) Dağı (1650m) ve Kerme Dağı (1593) ofiyolitik serilerden oluşan yüksek alanları meydana getirirken, Yan Dağı (2033 m), Gemiç Dağı (1832 m), Kayaköy Dağı (1801 m), Kültü Dağı (1741m) ve Kağılcık Dağı (1829 m) kireç taşından müteşekkil yüksek alanlardır (HGM, 1953:1/200.000; HGK, 2003:1/250.000).

sahanın yükseltisi ve Toros dağ silsilesinin denizden gelen hava kütleleri üzerindeki engelleyici rolü etkilidir. Bu nedenle Yeşilova ve çevresi, bölgenin kıyı kesimine göre termik genliğin daha yüksek olduğu belirgin karasal özelliklere sahiptir. Dolayısıyla yörede, yıllık ortalama sıcaklıkların 11-13 °C, yıllık ortalama yağışın ise 450 mm civarında olduğu, geçiş tipi termik rejime sahip, yarı kurak bir iklimin varlığından söz edilebilir.

Yörenin bitki örtüsünde, büyük oranda yüksek kesimlerle sınırlı kalan kuru ormanlar önemli yer tutar. Karaçamların (pinus nigra) yayılışı daha çok yüksek kesimlerde kalırken, 900-1000 m.'lere inildiğinde yer yer kızılçamları (pinus brutia) görmek mümkündür. Bunların dışında yörede özellikle katran ardıcı (Juniperus oxycedrus), başta olmak üzere kocar ve boylu ardıç (J. foetidissima ve J. excelsa) gibi türler de yayılış gösterir. Ormanın tahribata uğradığı alanlarda, büyük oranda meşelerden oluşan makilikler yaygındır. Bunlardan kermez meşesi (Quercus coccifera) makedonya meşesi ve mazi meşesi (Quercus infectoria) belli başlı hakim türlerdir. Özellikle kermez meşesi (Quercus coccifera) tahrip sahalarında yayılış gösterir ve aynı zamanda yöredeki en yaygın meşe türünü oluşturur (Avcı,1993-1996:257-259). Yörenin alçak kesimlerinde özellikle tahribatla ortaya çıkan antropojen step türleri yaygındır. Bu genel yayılış, göl, bataklık gibi sulak alanlar ya da taban suyu seviyesinin daha yüksek olduğu sahalarda değişmekte, dolayısıyla buralarda daha çok hasırotugillerden (Juncus heldreichianus subsp orientalis) kamyş, gındıra, kofa ve hasırotu kendini göstermektedir.

Araştırma sahasında 2008 yılı adrese dayalı nüfus kayıt sistemine göre 17.987 nüfus yaşamaktadır. Bunun büyük bir bölümü (%74'ü) nüfusları 20 ila 1914 arasında değişen 38 köyde toplanırken, geri kalan %26'sı ilçe merkezi olan Yeşilova (4690) kasabasıdır. Yöre sürekli olarak Denizli ve Antalya gibi iş imkânlarının daha iyi olduğu merkezlere göç vermektedir. Yine bu anlamda 1961 yılında başlayan yurt dışına yönelik işçi göçlerinin, günümüzde minimum seviyede de olsa sürdüğü rahatlıkla söylenebilir.

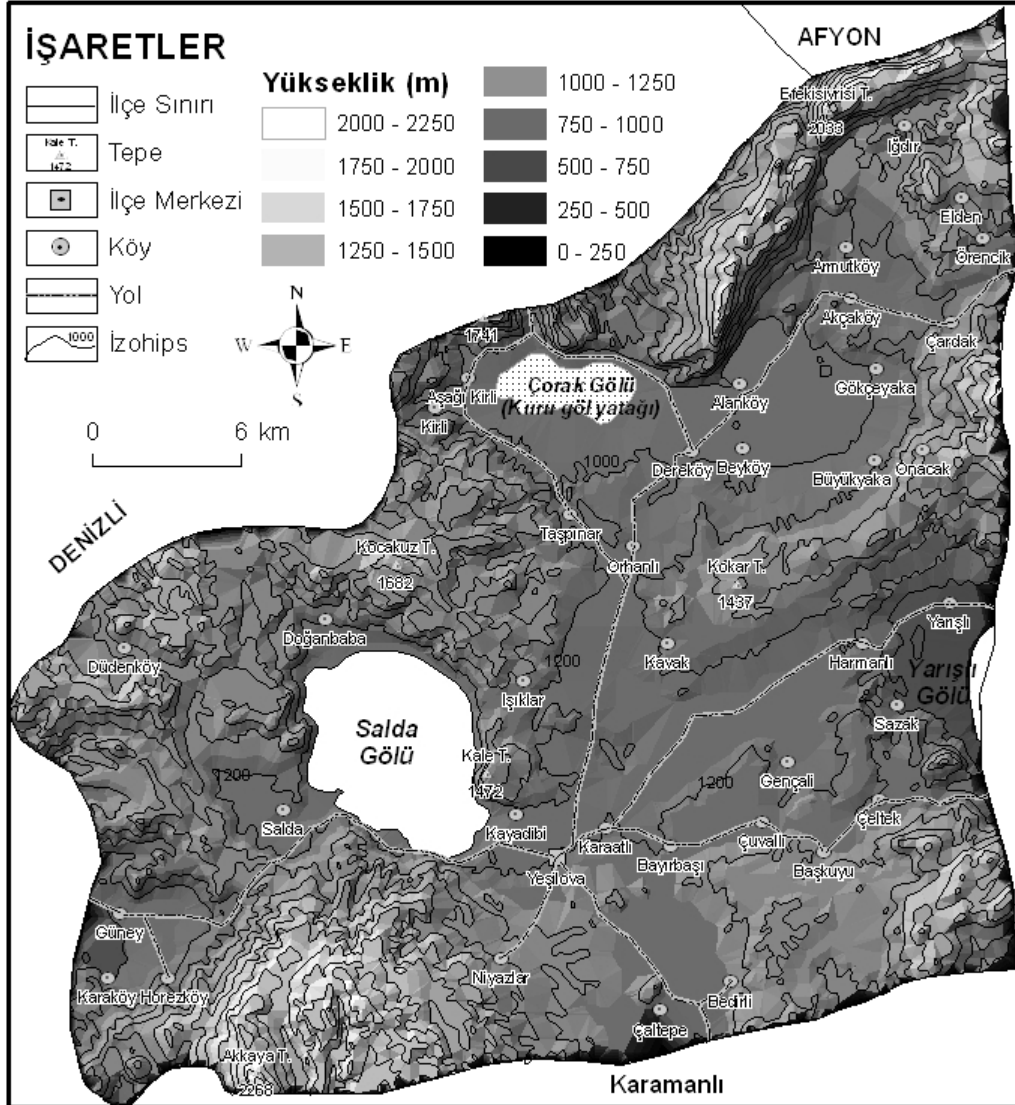
Yöre ekonomisi genelde tarım ve hayvancılığa dayalıdır. Tarımsal faaliyetlerin büyük çoğunluğunu tahıllar, nohut, anason, şekerpancarı ziraatı ile bağcılık ve meyve yetiştiriciliği oluşturur. Hayvancılık daha çok süt üretimi temelli büyük baş hayvan besiciliğine dönüktür. Araştırma sahasındaki büyükbaş hayvanların %98,6'sını (2007 yılı) kültür ırklarının oluşturması ve yöre köylerindeki süt toplama sistemi göz önüne alındığında, süt üretiminin küçümsenmeyecek boyutta olduğu söylenebilir. Hatta son yıllarda yöredeki zirai üretimin önemli oranda besiciliğe yönelik olduğu ve dolayısıyla kır konutlarının önemli bir ögesi olan eklentilerinin de buna bağlı olarak şekillendiği gözden kaçmamaktadır. Yine büyükbaş hayvan besiciliğinin yörede önemli bir boyut kazanması, koyun ve kıl keçisi yetiştiriciliğinden oluşan küçükbaş hayvancılığın önemini yitirmesine neden olmuştur.

#### **4. YEŞİLOVA ÇEVRESİNDEKİ KIR YERLEŞMELERİ VE KONUTLARININ GENEL YAPISI (GENERAL STRUCTURE OF RURAL SETTLEMENTS AND HOUSES AROUND YEŞİLOVA)**

Sahadaki yerleşmeler, büyük oranda toplu dokulu olup, 957 ila 1430 m. arasındaki yükseltilerde dağılım gösterirler. Genellikle ova kıyısında, dağ ya da tepelerin ovaya bakan hafif eğimli yamaçlarında kurulmuşlardır. Yaklaşık %77 gibi önemli bir bölümü 1000-1250 m. yükselti basamağında yer alırken, %18'i 1250-1500 m. aralığındadır. Bu anlamda sadece iki köyün yükseltisi 950-1000 m.'ler arasındadır. Genel olarak değerlendirildiğinde yerleşmeler arasında kayda değer bir yükselti farkının olmadığı dikkati çeker (Şekil 2). Nitekim sahada yapılan gözlemlerden, konutların şekillenişinde yükseltinin



etkinliğinin minimum düzeyde kaldığı, bunun da ancak konutlarda konfor bazında bazı farklılıklara yol açtığı tespit edilmiştir. Bu nedenle yükseltiye bağlı olarak konutlarda birim, fonksiyon ve şekilsel olarak bir farklılığın olmadığı rahatlıkla söylenebilir.

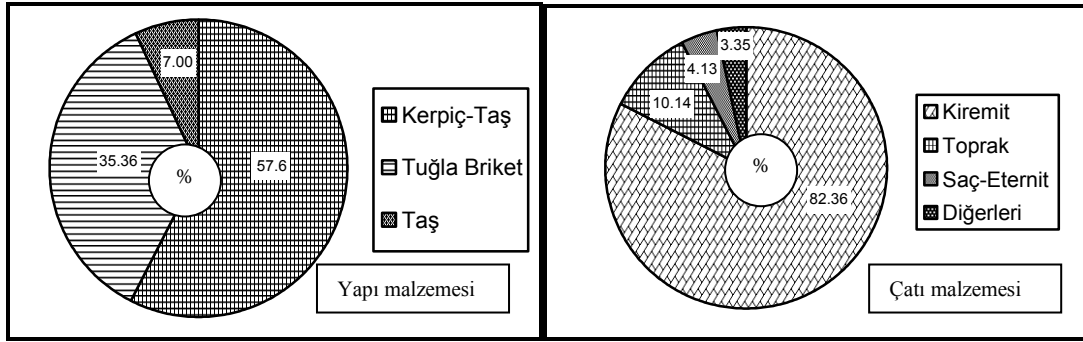


Şekil 2. Yerleşmelerin yükselti basamaklarına göre dağılışı.  
(Figure 2. Distribution of settlements in terms of elevation)

Yöredeki konutların 1980'li yıllara kadar, jeolojik yapı, iklim, bitki örtüsü, sosyo-kültürel ve ekonomik yapı gibi 4 temel faktöre bağlı olarak şekillendiği gözlenmiştir. Jeolojik yapı, bitki örtüsü ve iklim, eski ve geçiş tipi konutların dış yapısında belirleyici nitelik taşırken, sosyo-kültürel ve ekonomik yapı ise plan ve kullanım şekillerinde etkindir. Bu durum 1980 sonrasında önemli oranda değişmiştir.

Konutlar kullanılan malzeme yönüyle incelendiğinde, özellikle 1980'li yıllara kadar yörenin iklim, bitki örtüsü ve jeolojik yapısına uygun doğal malzemenin kullanıldığı karma bir yapı göze çarpar. Dolayısıyla hemen her konutta taş ve toprak kerpiç ağırlıklı olmak üzere, sınırlı düzeyde de olsa ahşap kullanımı söz konusudur. Günümüzde yeni yapılan konutlarda taş kullanımı devam ederken, çamur harcın yerine beton, toprak kerpicin yerine ise tuğla-briket almıştır.

Konutlardaki ahşap kullanımı, yörede yazlık veya tahtalık olarak adlandırılan sofa ya da balkon özelliği gösteren mekânlar ile çatının iskeleti ve konutun tabanıyla sınırlıdır. Bilhassa son yüzyıllık süreçte ahşap malzeme kullanımının daha da azaldığı rahatlıkla söylenebilir. Nitekim günümüzde yöredeki konutların<sup>3</sup> %57,6'sı kerpiç-taş, %35.62'si tuğla-briket, %7'ye yaklaşan bölümü ise sadece taştan inşa edilmiştir. Konutların %82.36'sı Marsilya tipi kiremit, %10.14'ü toprak, %4.13'ü galvanize saç-eternitle örtülüyken, geriye kalan %3.35'lik bölüm ise diğer çatı malzemeleriyle örtülmüştür (Şekil 3).



Şekil 3. Yeşilova çevresindeki konutların inşa ve çatı örtü Malzemesine Göre Dağılımı (2009).  
(Figure 3. Distribution of houses around Yeşilova in terms of building and roof covering materials) (2009)

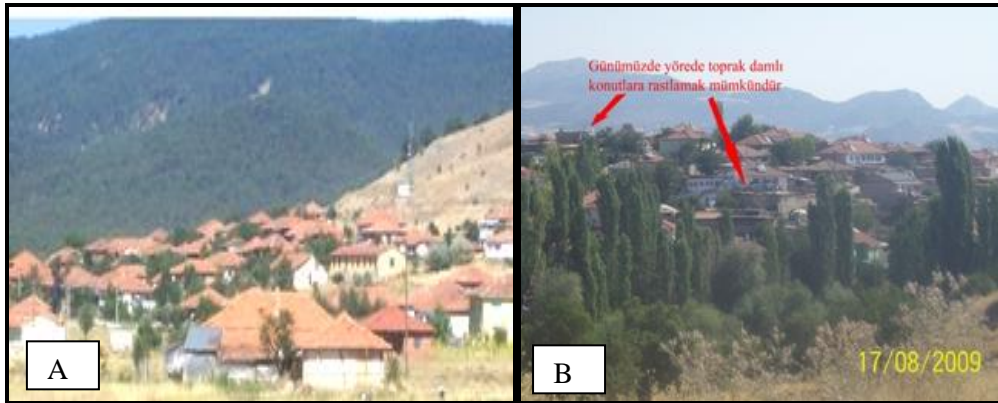


Foto 1. Yöredeki kır yerleşmeleri ve konutlarından görüntüler  
(A Düden köyü, B Harmanlı köyü).  
(Photo 1. Pictures of rural settlements and houses in the district)

Yöredeki kır konutları büyük oranda iki katlı olup, 1950'li yıllara kadar zemin kat ahır, samanlık veya depo olarak kullanılırken, üst kat barınma amaçlı kullanıma dönüktür. Bu durum zamanla değişerek ahır, samanlık gibi eklentiler ikamet edilen konuttan uzaklaştırılmış ve dolayısıyla hem işlevsel, hem de genel form açısından değişim yaşanmıştır. Günümüzde eski konutlar da dâhil olmak üzere her iki kat doğrudan barınmaya dönük olarak kullanılmaktadır.

İnceleme sahasındaki konutlar kullanılış sürelerine göre daimi ve geçici (mevsimlik) olmak üzere iki farklı grupta ele alınabilir.

<sup>3</sup> Günümüzde yörede 10 bine (Yeşilova ilçe merkezi dışında) yakın konutun varlığından söz edilebilir. Bunun yaklaşık %63'ünü gerçek konutlar oluştururken, %37'sini ise eklentiler oluşturmaktadır DİE, 1997:13; sahada yapılan gözlem ve mülakatlar).

Bunlardan daimi olanlar köylerdeki konutlar ve onların eklentileri olup, bunları günümüzde kullanılan malzeme ve plan özellikleri yönüyle 3 farklı şekilde ele almak mümkündür.

Araştırma sahasında mevsimlik kullanıma yönelik konutlar azdır. Bu anlamda *ağıl*, *bağ evi* ve yaylacılık faaliyetlerinde kullanılan ve yörede *huv* olarak adlandırılan konutlar bunların belli başlı olanlarıdır. Bunlardan en konforlu olanı *bağ evleridir*. Tek katlı olduğu kadar, iki katlı olarak da yapılan bu konutlar, genellikle daimi oturlan yerleşim yerinden uzak (2-3 km ya da daha fazla mesafede olan) tarım arazilerinde (çoğunlukla *bağ* veya meyve bahçelerinde) yapılmışlardır. Asıl konutlarda olduğu gibi alt kat malzeme, araç-gereç veya ürünlerin geçici olarak depolanmasına yönelik şekillenirken, üst kat barınmaya yöneliktir. Bu konutlar, hasat dönemleri başta olmak üzere aynı zamanda ürünü bekleme amacıyla da kullanılırken, özellikle 1950'li yıllardan sonra yöreye traktörün gelmesiyle yavaş yavaş önemlerini yitirmişlerdir. Zira kırsal kesimde traktörün iş makinesi olarak kullanımının yanında, ulaşım amacıyla da kullanılması bunda son derece etkilidir.

Köylerin hemen dışında ya da otlak alanlarına daha yakın kesimlerde inşa edilen *ağıllar* ise, küçükbaş hayvan besiciliğine dönük olarak özenilmeden yapılmış, basit konutlardır. Yapımında yer yer kireç taşı kullanılmakla birlikte, ofiyolitik seriye ait *gabro*, *serpantin* gibi kayaçların da kullanımı söz konusudur. Hatta birçok *ağılın* duvarları *harç* kullanılmadan sadece taşların düzenli bir şekilde *yiğilmesiyle* yapılmıştır. Önü *çalı* ya da *ağaç dallarıyla* kapatılmış bu yapılar genellikle iki bölümden oluşur. Bunlar çobanın zaman zaman dinlendiği oda ile hayvanları yağmurdan korumak amacıyla yapılmış sadece üstü örtülü yarı açık bölümdür.

Mevsimlik kullanılan bir diğer konut şekli olan *huvlar*, araştırma sahasının kuzeyinde yaylacılık faaliyetlerine dönük olarak inşa edilmişlerdir. Küçükbaş hayvanların yaylaya çıkarılışında kullanılan bu basit konutlar, yerden 50 cm yükseklikteki taş bir temel üzerindeki ahşap iskeletin, *pardü* ya da *parda*<sup>4</sup> adı verilen genellikle *kokar ardıçtan* yapılmış kalın tahtalarla kapatılmasıyla inşa edilir (Yürüdü, E., Bulut, İ., 2007:499).

Yörede büyükbaş hayvan besiciliğinin gelişimi ve otlak alanlarının büyük bir bölümünün orman arazisi olarak sınırlandırılması, küçükbaş hayvan sayısının azalmasına yol açmıştır. Dolayısıyla küçükbaş hayvancılığın önemini kaybetmesi, köyden küçük yerleşmelerin sayılarının hızla düşmesine neden olmuştur.

## 5. YEŞİLOVA ÇEVRESİNDEKİ KIR KONUTLARININ DEĞİŞİM SAFHALARI (PHASES OF CHANGE IN THE RURAL HOUSES AROUND YEŞİLOVA)

Yeşilova çevresindeki kır konutlarında son yüzyılda meydana gelen değişim, gerek etmenler ve gerekse bunların konutlara olan yansımaları yönüyle incelendiğinde, 3 farklı safhanın varlığından söz edilebilir. Bunlar değişimin somut olarak kendini gösterdiği ve birbirlerine kıyasla farklılık arz ettiği zaman dilimleri olup, yörede 1950 öncesi, 1950-1980 arası ve 1980 sonrası olarak belirlenmiştir. Diğer taraftan hemen belirtmek gerekir ki, birbirinden farklılık arz ettiğini tespit ettiğimiz bu dönemler arasında kesin bir geçişin olduğu ve değişimin bütün konutlara yansıdığı düşünülmemelidir. Değişim kademeli olmakla birlikte, konut sahiplerinin ekonomik yapısı, ailevi durumları gibi etkenlere bağlı olarak zaman içerisinde kademelenmesi söz konusu olmaktadır. Dolayısıyla sözü edilen tarihler, değişim ve gelişimin başlangıcı niteliğinde olup, dönemler arasında

<sup>4</sup> *Pardü* ya da *parda* ifadeleri yörede aynı zamanda konutların üzerindeki toprak örtü için de kullanılmaktadır.



eşik değer taşır. Bu bağlamda günümüzde dahi yörede, sayıları son derece az olmasına karşın, 19. yüzyılın ikinci yarısında inşa edilen bazı konutların varlığı söz konusudur.

### 5.1. Eski Tip Kır Konutları (1950 Öncesi) (Old-Style Rural Houses) (Prior To 1950)

Bu dönem, yöredeki en eski konutlar göz önüne alınarak 19. yüzyılın ikinci yarısından başlatılabilir. Günümüzde sayıları son derece azalan bu konutlar, ya orijinal yapılarıyla ya da belli başlı değişikliklere uğrayarak varlıklarını sürdürmektedirler. Dönemlerine ait sosyo-ekonomik ve kültürel yapıyı yansıtma ve yansıtmalarının yanında, yakın çevredeki doğal malzemelerden inşa edilmiş olmaları nedeniyle, yörenin jeolojik yapısını, bitki örtüsünü ve iklim özelliklerini de yansıtma açısından son derece önemlidirler. Dolayısıyla bu döneme ait konutların dış yapısını doğal çevre şartları belirlerken, içte konutu oluşturan birimlerin düzenlenmesi, kullanım şekli ve yoğunluğunun tayininde ise hâkim ekonomik faaliyetler ile sosyo-kültürel yapı etkili olmuştur. Bu konuda özellikle anne, baba ve çocuklara ek olarak, büyükanne, büyükbaba ve torunların da birlikte yaşadığı *bileşik aile* yapısı başat etkidir. Zira toplumun temelini oluşturan ailenin ataerkil karakterde olmasıyla birlikte özellikle yeni evlenen çiftlerde erkeğin ailesinin ön plana çıkması ve kadının aile içerisindeki pozisyonu bu yapıyı şekillendirmiştir. Gerek konutu oluşturan temel birimler ve gerekse bunların kullanım şekli, dikkate alındığında geleneksel Türk evi<sup>5</sup> formatıyla paralellik arz ettiği göze çarpar.

Geçmişte halk arasında yer ev olarak adlandırılan tek katlı tiplerinin yanında, günümüzde, sadece iyi inşa edilmiş ve korunmuş olan *haney* ya da *hanay* olarak adlandırılan iki katlı konutlar ayakta kalabilmiştir.<sup>6</sup> Bunlar avlu dâhil yaklaşık 500-1000 m<sup>2</sup> arasında bir alanda inşa edilmiş konutlardır. Genellikle, döneminde ekonomik açıdan iyi durumdaki ailelere aittirler. Zira bu dönemde yörede, *haney* tipindeki bir konuta sahip olmak, köklü ve/veya zengin bir aile mensubu olma anlamı taşır.

Yapımında taş, toprak kerpiç ve ahşabın kullanıldığı bu konutlar, malzeme yönüyle karma bir özellik gösterirler. Temel dâhil zemin kat jeolojik yapıya uygun olarak taştan<sup>7</sup> inşa edilirken, üst kat yarı kurak iklimin etkisiyle toprak kerpiçten<sup>8</sup> yapılmıştır. Hatta bu konutların inşasında yer yer tarihi yerleşmelerden alınmış kesme taşların kullanıldığı da tespit edilmiştir. Tamamen çamur harcının

<sup>5</sup> Türk evi; ilk olarak Anadolu'da kendine has karakterini bulmuş ve buradan Osmanlı Devleti'nin sınırları içerisinde özellikle Anadolu ve Rumeli topraklarına yayılmış, kendi nitelikleriyle 500 yıl kadar buralarda tutunmuş bir ev tipidir (Eldem, 1954:11).

<sup>6</sup> Bu tip konutlar ya da benzerleri İç Batı Anadolu Bölümü'nde de *hanay* olarak adlandırılmaktadır (Özav, 2002:34).

<sup>7</sup> Yörenin jeolojik yapısına bağlı olarak kayaçların çeşitlilik göstermesi, konutların yapımına da yansımıştır. Yapıda kullanılan kayacın cinsi yerleşmelerin yakın çevresindeki kayaçlarla paralellik gösterir. Bu nedenle bazı köylerde yapı malzemesi olarak kireç taşı ön plana çıkarken, bazılarında ofiyolitik seriyeye ait gabro ve serpantinler ön plana çıkmaktadır.

<sup>8</sup> Bilindiği üzere kerpiç, içerisine saman karıştırılarak oluşturulan çamurun, kalıpla şekil verildikten sonra güneşte kurutulmasıyla elde edilir. Yöre ikliminin yarı-kurak bir özellik göstermesi ve yine karasallıkla bağlantılı olarak kışların soğuk geçmesi bu malzemenin yaygın kullanımına imkân tanımıştır. Zira toprak kerpiç iyi bir yalıtkan olmasına karşın, yağışın fazla olduğu alanlarda çabuk deforme olmaktadır. Kerpiç, yörenin karasal iklim özellikleri ile yarı kurak yağış rejimi göz önüne alındığında, yöre iklimine uygun bir malzemedir.

kullanıldığı dış duvarlar 60-80 cm kalınlığında olup, hem içten hem de dıştan çamurla sıvalıdır. Bu, izolasyonu güçlendirdiği gibi, toprak kerpicing yağıştan deforme olmasına da engel olmaktadır.

Konutlarda ahşap malzemenin yoğun olarak kullanıldığı yerler başta sofa olmak üzere, merdiven ve damdır. Yine gerek sofayı ve gerekse damı desteklemek amacıyla dikilen direkler de ahşap olup, oldukça uzun ağaçlardan seçilir. Bunların dışında yer yer tavan ve tabanlarda da ahşap malzeme kullanılır.

Eski konutlar yörede *pardı*, *pardu* ya da *dambeş*, *dambaş*<sup>9</sup> adlarıyla anılan toprak damla örtülmüştür. Bu örtü şeklinde, tomruk, kofa ve toprak temel malzemeyi oluşturur. Tomruklar genellikle ardıc türlerinden seçilmeye çalışılır. Ardıcın ağaç kurdu gibi zararlılara karşı dayanıklı oluşu, dolayısıyla uzun yıllar çürümeden kendini muhafaza edebilmesi bu seçimde etkilidir. Fakat birçok zaman istenilen uzunlukta ardıcın bulunamaması gibi sebepler, karaçam kullanımına da yol açmıştır.

Bir sonraki aşamada ise, ağaçlar kofa kökü ya da bataklık ve göl kenarından getirilen kamışlarla örtülen dam, farklı iki katmandan oluşan kalın bir toprak örtüyle kaplanır. Alt katman, belirgin bir özelliği olmayan toprak türlerinden oluşmuştur. Örtü niteliğinin yanında, bunun asıl işlevi kofa kökleri üzerinde ağırlık oluşturmasıdır. Üstteki katman ise genellikle geçirimsiz killi serpantinlerden oluşur. Bu özelliğini pekiştirmek amacıyla toprak, halk arasında *yuvgu taşı*<sup>10</sup> olarak adlandırılan kireç taşından yapılmış, silindirlerle belirli aralıklarla sıkıştırılır. Yine yağışla gelen suyun hemen tahliye edilmesi amacıyla da damın kenarlarına, ağaçtan oyulmuş *çöplen* olarak adlandırılan oluklar yerleştirilmiştir. Damın kenar kısımları, dış etkenler ve yerçekimine bağlı olarak oluşacak toprak kaybını önlemek amacıyla ya meşe dalları, çam kabukları ya da kofa kökleriyle kaplanmıştır.

Konutların kullanımını ortaya koymadan önce, bütünlüğün ve değişimin daha iyi anlaşılması adına konutları oluşturan belli başlı birimlerin tasnif edilmesi yerinde olacaktır. Bu noktada ayırt edici kıstas olarak, kullanım amacı ve işlevinin göz önünde tutulması, bizi doğru sonuca götürecektir. Zira birimlerin ortaya çıkışında da bu temel kıstaslar belirleyici olmuştur. Bu anlamda eski tip konutların *üst kat*, *zemin kat*, *eklentiler* ve *avlu* olmak kaydıyla 4 birimden oluştuğu söylenebilir<sup>11</sup> (Şekil 4. Burada daha önce ifade edildiği gibi katların farklı birimler olarak sınıflandırılması, fiziki yapının aksine, kullanım şekli göz önüne alınarak, dolayısıyla günlük hayat içerisindeki yerine bağlıdır. Diğer yandan belirtilmesi gereken bir başka husus, birimler arasında fiziksel ve işlevsel anlamda herhangi bir kesintinin söz konusu olmadığı, günlük hayatın devamlılığı ve akıcılığı içerisinde konutun bütünlüğünün şüphe götürmezliğidir. Sınıflandırma birimlerin izole yapıda olduğu görüşüyle değil, aksine birinin diğerini tamamladığı, dolayısıyla bütüncül bakış açısıyla değerlendirilmelidir.

Bu anlamda öncelikle ilk göze çarpan birim oturuş, yaşanılan yer olması, dolayısıyla konuttaki yaşamın merkezini teşkil etmesi açısından üst kattır. Geleneksel Türk evinde olduğu gibi, Yeşilova

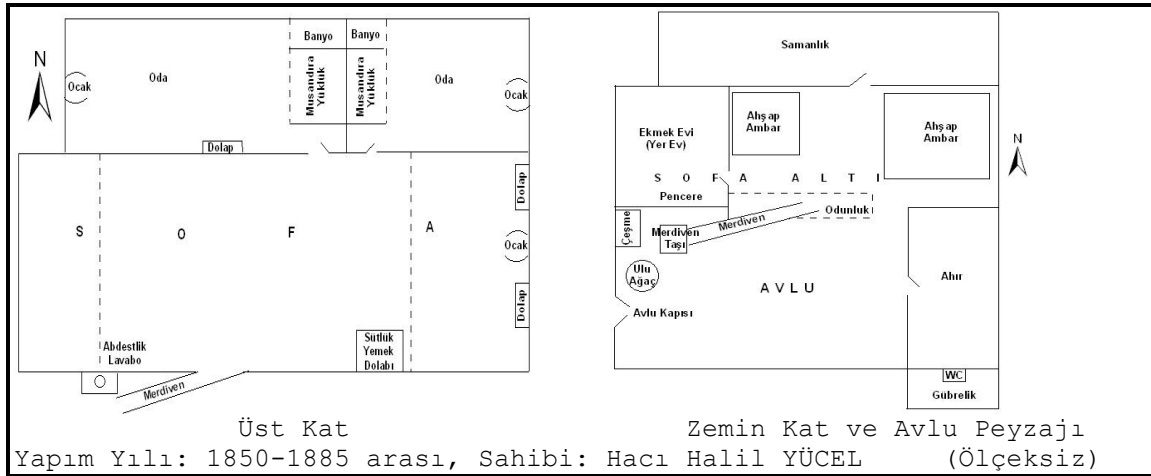
<sup>9</sup> Toprak damlar Alaşehir (Manisa) çevresinde de benzer adlarla anılmaktadır (Karakuyu, 2008:55).

<sup>10</sup> Toprak damlı evlerin üstündeki killi toprağı sert bir katman durumuna getirmek için dam üzerinde yuvarlanan, silindir biçimindeki ağır taş, yuvak (<http://www.tdk.gov.tr>).

<sup>11</sup> Elbette ki bu dönemin bütün konutlarında bu birimlerin tamamını aramak doğru değildir. Fakat dönemi ve hatta Yeşilova çevresini temsil eden genel konut tipinin bu olduğu rahatlıkla söylenebilir.

çevresindeki kır konutlarında da bu katın en temel bölümlerini odalar ve sofa oluşturur. Odalar ve sofa fiziksel açıdan farklılık gösterse de işlevsel açıdan benzerlik arz eder ve hatta biri diğerini tamamlar niteliktedir. Elbette ki tamamlama bütün birimler için geçerli olmasının yanında, en belirgin olarak odalar ve sofada görülür. Bazı işlevleri mevsimlere göre değişse de, her ikisi de birden fazla işleve sahiptir. Temelde odalar konutun kapalı, dolayısıyla mahremiyeti koruma mekânları olarak bir misyon üstlenirken, sofa açık ya da yarı açık, aile bütünlüğünün korunduğu, ortak yaşam alanı durumundadır. Sofanın bu işlevi kış mevsiminde odalardan birine özellikle büyük odaya geçerken, benzer şekilde yaz mevsiminde ise odaların mutfak işlevi büyük oranda sofaya geçer. Bu durum odalar ve sofanın, kırsal günlük yaşamın vazgeçilmez mekânları olmaları yönüyle ikisini de önemli kılar.

Bu kat genellikle 2 ya da 3 odalı olup, bunlar sofanın bir cephesinde, sıralanmışlardır. Odalar arasında alansal olarak farklılıklar olsa da, işlevsel açıdan farklılık yoktur. Bu bağlamda oda, sadece uyuma mekânı değil, aynı zamanda yemek pişirme, yeme, oturma, dinlenme ve depolama yeridir. Günlük hayatın belli başlı birçok gereksinimini karşılayabilecek donanıma sahiptir.<sup>12</sup> Diğer bir ifadeyle birden fazla fonksiyonu üstlenen her oda, diğerlerine bağımlı olmadan kullanılabilir şekilde donatılmıştır. Gece yere yatak serilerek uyumak ve dinlenmek amacıyla kullanılmasının yanında, sahip olduğu şömine formundaki ocakla ısınmaya ve yemek pişirmeye de uygundur. Yine oda duvarlarının üst kısmında, mutfak eşyalarının sıralandığı ahşap raflar ve kalın duvarlara bırakılan oyuklara yerleştirilmiş içerisine eşyaların konduğu ahşap dolaplar odanın mutfak işlevini tamamlar niteliktedir. Benzer şekilde, gündüz yatak ve yorganların istiflenebileceği, yer yer ahşaptan yapılmış kapaklı, bazen de bir perdeyle gizlenmiş yüklük ya da musandıra hemen her odanın vazgeçilmez ünitesidir. Duvarda bırakılan boşluğa gizlenen yüklüğün bir bölümü yıkanmaya uygun adeta bir duşa-kabin formatında yapılırken, alt kısmında bırakılan boşluk ise odun depolamak için kullanılır.



Şekil 4. Eski tip bir konutun eklentileri ve avlusuyla birlikte planı.  
(Figure 4. A plan of an old-style house with its additions and courtyard)

<sup>12</sup> Yöredeki konutlar sahip oldukları çok fonksiyonlu oda özellikleriyle geleneksel Türk Evinin temel karakterini yansıtmaktadırlar (Türk Evi ayrıntılı bilgi için bak. Eldem, 1954:15).

Odaların bu çok fonksiyonlu birbirine benzer nitelikler sergilemesi, dönemin ekonomik ve sosyo-kültürel özelliklerine uygun olarak şekillenmiş ataerkil, bileşik aile yapısıyla doğrudan bağlantılıdır. Çünkü bu dönemin aile yapısının en temel özelliği, büyük baba, büyük anne ve evlenmiş erkek çocukların, anne, baba ve evlenmemiş çocuklarla birlikte yaşamasıdır. Diğer bir ifadeyle bu konutlarda birkaç nesil bir arada yaşar. Yine bu dönemde ailelerin genellikle 4 ve üzerinde çocuğa sahip olduğu da düşünülürse, odaların çok fonksiyonlu yapısı daha iyi anlaşılacaktır. Nitekim yörede 1980'li yıllara kadar yeni evlenen her erkek çocuğun başka bir konuta taşınması söz konusu değildi. Dolayısıyla her yeni evlenen erkek çocuğa bir oda verilirdi. Böylece torunlar büyüüp serpilinceye kadar uzun yıllar ailenin birlikteliği sağlanırdı. Bu yönüyle dönemin konutlarındaki oda, anne-baba ve yeni evlenen çiftlerin özel alanı durumunda olup, Eldem'in (1954:15) belirttiği gibi bir nevi oda/hane fonksiyonu üstlenmiştir. Nitekim bütün odaların sofaya açılan bağımsız birer kapıya sahip olması da bunu destekler niteliktedir. Yörede eski tip konutların yanında, ara tip konutlarda da görülen bu durum, bileşik, ataerkil aile yapısının geleneksel Türk konut kültürü üzerindeki en somut etkisi olarak yorumlanabilir.



Foto 2. Eski tip konutlardan bir görünüş (Çaltepe köyü).  
(Photo 2. A picture of the old-style houses) (Çaltepe village)

Konutun ve aynı zamanda üst katın en önemli bölümlerinden biri halk arasında *tahtalık*, *yazlık* ya da *hayat* olarak adlandırılan dış sofadır<sup>13</sup> (Foto 2). Uzun ahşap bir merdivenle avluyla bağlantılı olan sofa, özellikle yaz mevsiminde aile bireylerinin ortak zaman geçirdiği, yemeğin yapıldığı, yendiği, çay ve kahve sohbetlerinin mekânıdır. Burası aynı zamanda, avludan sonra yabancıların karşılandığı ikinci yerdir. Genellikle dikdörtgen şeklinde olan sofanın, 2 veya 3 cephesi duvarsız, dolayısıyla açıktır. Mahremiyet anlayışı doğrultusunda yer yer bu cephelerin belli bölümleri ahşap paravanla kısmen kapatılmıştır.

<sup>13</sup> Bu bölüm Anadolu'nun diğer bölge ve yörelerinde *sergi*, *sergah*, *sayvan*, *hayat*, *eyvan*, *sundurma* adlarıyla anılır.

Sofa, konutun büyüklüğüne bağlı olarak, basamaklarla sınırlandırılmış bölümlerden oluşabilir. Sofanın bir ucunda ekmek ya da yemeklerin yapıldığı ocak yer alır ki, burası sofanın orta bölümünden tek basamak daha yüksektir (Foto 2). Bu bölüm ağırlıklı olarak mutfak işlevini üstlenmiş, dolayısıyla kadınların çalıştığı alandır. Dikdörtgenin diğer ucunda, orta bölümden 3 ya da 4 basamak daha yüksekte aile bireylerinin oturduğu, sohbet ettiği bölüme geçilir. Bu bölüm geçmişte bir beye ya da nüfuzlu bir şahsa ait konutlarda, halkın istek ve sorunlarının dinlendiği kabul yeri olarak kullanılmıştır. Halka ait konutlarda ise oturlan yerdir. Burası avlu ve sokağı gören bir nokta olduğu kadar, yerleşmenin ve konutun konumuna bağlı olarak aynı zamanda araziyi kuş bakışı görebilen hâkim konumdadır. Bu iki bölüme göre daha aşağıda olan orta bölüm, merdivenin ve odaların açıldığı alandır. Diğerlerine göre daha geniş olan bu kesim, odalar, merdiven ve sofanın diğer bölümleri arasında tam anlamıyla bir bağlantı/geçiş yeridir.



Foto 3. Eski tip konutlarda dış sofadaki mutfak işlevi gören bölüm.  
(Photo 3. The section that was used as a kitchen in the exterior  
hall of old-style houses)

Bütün bu özelliklerinin yanında sofa, pişirmeye dönük madde ve yemeklerin konduğu ahşap dolap, *sütlük* ve *abdestlik* (lavabo) gibi yer ve malzemelerin de konuşlandırıldığı bir mekândır (Foto 3). Etrafının açık olmasıyla birlikte her daim serin ve hava sirkülasyonuna fırsat vermesi, sofayı yemek dolabı ve sütlük<sup>14</sup> gibi malzemeler için uygun duruma getirmiştir.

Konutu oluşturan bir diğer birim ilk kattır. Genel anlamda ilk katı şekillendiren faktör, yörede sürdürülen ekonomik faaliyetlerdir. Özellikle tarımsal faaliyetlere bağlı olarak, hasat sonrasında tahıl, anason ve nohut gibi ürünler burada depolanır. Günlük yaşamdaki yeri bakımından bu bölüm, diğer birimlere oranla daha gerilerde yer almasına karşın, tarımsal hâsılatın depolandığı yer olması noktasında önem arz eder. Zira ailenin bir yıllık emek ve kazancı burada toplanmıştır.

<sup>14</sup> Sütün soğumaya bırakıldığı, etrafı kapalı ahşap dolap. İçinde oluşan hava sirkülasyonu nedeniyle sütün soğumasını sağlarken, aynı zamanda hayvan, böcek ve tozların içeri girmesine de belli oranda engel olmaktadır.



Zemin kat genellikle yarı açık ve kapalı olmak üzere iki bölümden oluşur. Bunlardan sofa altı büyük oranda tarımsal faaliyetlerde kullanılan araç-gereçlerin, at arabasının ve odunların depo edildiği yarı açık alandır. Burası aynı zamanda tarım ürünlerinin depolandığı ahşap ambarların bulunduğu kiler, samanlık gibi bölümlerin kapılarının açıldığı mekândır. Avluyla, kapalı bölümler arasında geçiş noktası niteliği taşıdığı için, yapılan işin türüne ve şekline göre bazen avlunun bir bölümü olarak, bazen de zemin kattaki kapalı alanlara dönük olarak kullanılır. Zemin katın diğer bölümü kapalı alan olup, buradaki bölümler konuta göre değişiklik gösterebilir. Bazı konutlarda ahır, samanlık gibi bölümler eklenti konumundayken, bazılarında alt katta konuşlandırılmıştır.

Yöredeki konutları karakterize eden en belirgin özelliklerden biri de duvarla çevrelenmiş bir avluya sahip olmalarıdır. Burası büyük oranda sürdürülen ekonomik faaliyetlere ve sosyo-kültürel yapıya göre şekillenmiştir. Bir merdiven vasıtasıyla konutun oturulan bölümüyle bağlantı kurması ve bütün eklentilerin açıldığı mekân olmasından dolayı, konutu oluşturan birimler arasında bütünlüğü sağlayan birleştirici bir nitelik taşır. Aynı zamanda bu özelliği, konuta giriş ve çıkışların kontrol altında tutulması yönüyle ona stratejik bir işlev de kazandırmıştır. Bütün bu işlevlerinin yanında konutu tamamlaması ve mahremiyet gibi nedenlerle, sofayla birlikte evin ön yüzü avluya bakmaktadır. Zira gerek sofa ve gerekse avlu gün içersisinde kadınların çalışma, dinlenme ve hava alma yeridir.

Avlu konutun çok fonksiyonlu birimlerindedir. Genellikle konutun güneyinde, yani güneş ışınlarını üst seviyede alabilecek yönde konuşlandırılması bu özelliğiyle birebir ilişkilidir. Zira avlunun bu bakısal durumu, kış mevsiminde olası kar ve buzun olumsuz etkilerini minimuma indirmişdir. Dolayısıyla bu konumuyla avlu, bazı kurutma işlemleri (meyve, sebze, hububat, çamaşır vb.), hayvanların güneşlenmesi ve hatta sebze yetiştirme gibi birden fazla kullanıma uygun hale gelmiştir. Yöredeki eski konutlarda alan olarak son derece dar olan avluda, su kuyusu, bir meyve ağacı veya ulu ağaç (genellikle dut ya da titrek kavak), kümes ve bazen de helâ yer alır.

Avlu sınırını oluşturan elemanların dağılışı oranın konutun yerine göre değişir. Yer yer avlunun üç tarafı konut ve eklentileriyle çevrelenirken, bazen de üç tarafı duvarla kapatılmıştır. Avlunun sokakla bağlantısı tek bir noktadan at ya da kağrı arabasının geçebileceği genişlikte çift kanatlı büyük ahşap bir kapıyla sağlanır. Gerek duvarın ve gerekse kapının yüksekliği, ciddi anlamda bir sınır niteliğindedir. Dolayısıyla içerideki hayatla sokağı kesin bir şekilde ayırırlar. Bu yüksekliğin insan boyunu aşması, sokaktan geçenlerin kolayca içeri görmesini engellemektedir. Yine üzerinin meşe dallarıyla örtülmesi, duvarın aşınmasına karşı alınan bir önlem olmasının yanında, aşılmasını güçleştirmek amacıyla yapılmıştır.

Yörede kır konutlarını tamamlayan birimlerden biri de hiç şüphe yok ki eklentilerdir. Genellikle ekonomik faaliyetlere bağlı olarak şekillenen eklentiler, ahır, samanlık gibi bölümlerden oluşur. Bu anlamda tarımsal faaliyetlerden çok hayvancılığın eklentileri şekillendirdiği söylenebilir. Bunlar bazı konutlarda kiler ve ambarla birlikte zemin katta yer alırken, bazılarında ise ayrı yapılmıştır. Özellikle kötü koku ve haşerat gibi faktörler bunda etkili olabilmektedir.

Ahır ve samanlığın dışında konutun eklentisini oluşturan bir başka yapı, yörede yer ev olarak adlandırılan, içinde ocağın olduğu ve dolayısıyla yemek pişirmek, ekmek yapmak, kış mevsiminde çamaşır yıkamak amacıyla kullanılan kapalı mekânlardır. Avlu ve sofa gibi çok işlevli bir bölüm olan yer ev, gerekli durumlarda küçük birkaç değişiklikle oturulmaya uygun bir oda konumuna da getirilebilir. Taş

ve kerpiçten yapılan eklentilerin üstü konutta olduğu gibi toprak damla örtülmüştür. Tek katlı olan eklentiler genellikle konuta bitişik konumdadır ve damı yaklaşık sofayla aynı seviyededir. Dam özellikle yaz ve güz mevsimlerinde meyve, sebze, bulgur ve tarhana kurutmak amacıyla kullanılır. Bu nedenle konuta yakın, kolay ulaşılabilir mesafededir. Hatta bazı konutlarda helâ, bu eklentiye ait damın kenarında, ahşap direkler üzerine yapılmıştır. Bu bağlamda eklentilerin damı konutla helâ arasında bir geçiş yeri özelliği de taşımaktadır.

### 5.2. Ara (Geçiş) Tip Kır Konutları<sup>15</sup> (1950-1980 Yılları Arası) (Rural Houses In Transition Period) (Between 1950-1980)

Araştırma sahasındaki kır konutları açısından 1940'ların sonu ile 1950'li yıllar, değişimin başlangıcı olması nedeniyle dönüm noktası niteliğindedir. Elbette ki bu, çok köklü değişimlerin yaşanmasından öte, ilk olması yönüyle kabul edilebilir. Aslında durum detaylı olarak incelendiğinde, değişime yol açan etmenlerin uzun bir tarihsel süreçte belirginleştiği, ancak son gelişmelerle birlikte 1950'li yıllarda somutlaştığı söylenebilir. Bu konuda öncelikle tarihsel sürece değinmek yerinde olacaktır.

Kırsal kesimde 16. yüzyıldan başlayarak 19. yüzyılın sonlarına kadar devam eden ve özellikle isyanlarla karakterize edilen kaotik sosyal hayatın sona ermeye başlaması ilk etken olarak karşımıza çıkmaktadır. Bunu takip eden dönemde toprak mülkiyet yapısının değişmesi, dolayısıyla büyük toprak mülkiyetinin yerine geçen ve aynı zamanda tarla kültürünün gelişmesinde de büyük rol oynayan özel toprak mülkiyeti bunda belirleyici olmuştur. Yine bunlara ek olarak köylüyü sıkıntıya sokan vergilerin 1923'den sonra kaldırılması (Tunçdilek, 1980:17) ve Cumhuriyetle birlikte sosyo-ekonomik hayatta kendini gösteren çok boyutlu değişim, genel zemini oluşturmuştur. Bundan sonra ifade edilecek olan etmenlerin ise çizilen bu genel çerçevede olgunlaştığını söylemek mümkündür. Ayrıca burada sosyo-ekonomik ve kültürel anlamda esas değişimin 1923'den sonra ortaya çıktığını, fakat 1950'lere kadar kırsal hayata tam olarak inemediğini de belirtmek gerekir.

Gözlem ve mülakatlardan, ifade edilmeye çalışılan değişimin temelinde, dönemin sosyo-ekonomik özelliklerine bağlı olarak iki etkenin varlığı söz konusudur. Bunlardan ilki, 1950 yılından sonra ülke genelinde yaşanan ekonomik atılımdır. Özellikle bu döneme kadar köylüden alınan *Toprak Mahsulleri, Yol ve Sayım* gibi vergilerin kaldırılması, kırsal nüfus üzerindeki ekonomik yükün azalmasına neden olmuş, dolayısıyla zamanla kendini gösteren ekonomik rahatlık hayatın hemen her alanında olduğu gibi konutların yapısına da yansımıştır. Nitekim konutlardaki çatıların günümüzdeki formunu alması ve örtü gereci olarak kiremit gibi daha modern yapı malzemelerinin kullanılmasına başlaması bunun en iyi göstergesidir.

Değişimi tetikleyen ikinci ana sebep ise, bu dönemde karayolu ulaşımının gelişimine bağlı olarak kentler başta olmak üzere çevreyle olan irtibatın geçmişe oranla daha da güçlenmesidir. Bu yolla kentlerdeki konut planlarının ve konuta ait bazı yeni bölümlerin beğeni sonucunda kırsal kesime taşınması söz konusu olduğu gibi, başka yöre ve bölgelerden gelen yeni ustaların da bunda etkili olduğu söylenebilir. Dönemin bazı ustalarının isimlerinin halen yörede biliniyor olması da bunu göstermektedir.

<sup>15</sup> Dönemin konutlarına yansıyan değişim değerlendirilirken gereksiz tekrardan kaçınmak amacıyla, sadece değişimin olduğu yönleriyle değerlendirilmiştir.

Bu iki temel etkenin yanında, modern yapı malzemelerinin üretiminin artması, ucuzlaması ve gelişmeye başlayan karayolu ulaşımıyla birlikte kırsal nüfus tarafından erişilebilir hale gelmesi de değişimde önemli bir yere sahiptir. Yine bu konuda traktörün kır yaşamına girişi de etkili olmuştur.



Foto 4. Günümüzde eski tip konutların bazıları modern malzemeler kullanılarak yeniden düzenlenmektedir (Harmanlı köyü).  
(Photo 4. Today some old-style houses are restored with modern materials) (Harmanlı village)

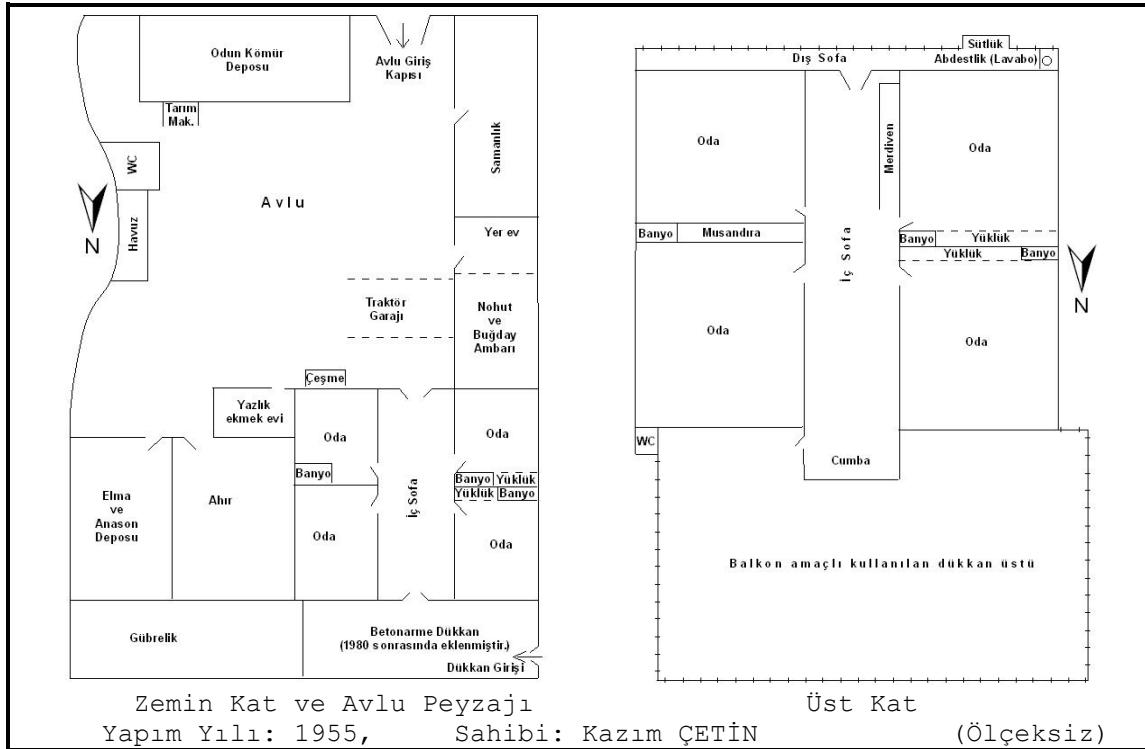
Sonuç olarak 1950'li yıllarda somutlaşan bazı etmenlerle birlikte, değişim de gözle görülür hale gelmiştir. Eski konutlara göre biraz daha farklı şekilsel ve kullanım özelliklerine sahip, aynı zamanda 1980'den sonraki konut tipine de temel oluşturabilecek, geçiş formunda kırsal konut tipinin ortaya çıktığı söylenebilir (Foto 4). Sosyo-kültürel ve ekonomik değişimin çok boyutlu olmaması, bazı yönleriyle eski, bazı yönleriyle de 1980 sonrası konutlara benzeyen ara tip konutların ortaya çıkmasına yol açmıştır. Konutlarda çatı, sofanın şekli ve işlevleri, pencere ve planlar değişirken, ana bileşenlerin malzemesi, odaların tertibi, işlevleri bilhassa çok fonksiyonlu yapısı değişmemiştir. Çünkü yörenin geçim kaynağı olan tarım-hayvancılığın işleyiş şeklinde, toplumun kültürel dinamiklerinde ve en önemlisi de bileşik aile yapısında belirgin bir değişim yaşanmamıştır.

Bu dönemin konutlarında ilk göze çarpan değişiklik, çatı yapımında kullanılan malzemede ve çatı formunda olmuştur. Yaklaşık bu tarihlere kadar düz toprak damların yaygın olduğu Yeşilova çevresinde, bu dönemde ilk ahşap kırma çatı formunun konut ve eklentilerinde kendini göstermeye başladığı dikkati çeker. Konutun yan bileşenleri üzerine oturtulan ahşap iskelet Marsilya tipi kiremitle kaplanmaya başlamıştır. Öncelikle yeni yapılan konutlarda görülen bu değişiklik, daha sonra eski konutlara da yansımıştır. Bilhassa toprak damın bakımının zor olması, eski konutlarda da böyle bir değişimi zorunlu kılmıştır (Foto 4).

Değişimin konutlara yansıyan ikinci yanı da planlara dönük olan kısmıdır. Bu dönemi karakterize eden konut tipi iki katlı iç ve dış sofalı, cumbalı evlerdir. Her katta, yörede salon olarak adlandırılan

bir iç sofa, sofanın uzun kenarlarında, ikişerli simetrik olarak duran ve eşit büyüklükteki odalar dönemin konut planlarını temsil eder. Konutlarda oda sayısı artmış ve bunların sofa etrafındaki dizilişi de değişmiştir. Buna karşın odaların iç tertibi eski konutlardakilerle benzerlik gösterir. Büyüklük, donanım ve fonksiyon açısından herhangi bir değişime uğramamış, bu nedenle hane/oda özelliğini bu dönemde de sürdürmüştür.

Bu dönemde sofa belirgin bir şekilde iç ve dış olmak üzere iki bölüme ayrılarak form değiştirirken, sofanın önemli bir kesimi adından da anlaşılacağı üzere, iç sofa olarak kapalı konuma getirilmiştir. Bu yönüyle eski konutlarda dış mekânla bağlantı kurmaya yarayan sofa, bu özelliğini ara tip konutlarda kaybetmiştir. Buna karşın iç sofa, yaz mevsiminde aile bireyleri tarafından kullanılan ortak genel mekân olma özelliğini sürdürmüştür. İç sofanın avluya bakan kısmı, ya bir kapıyla ya da herhangi bir engel olmadan dış sofaya açılırken, diğer taraf ahşaptan yapılmış cumbayla son bulur. Bu bağlamda eski konutlarda birkaç basamakla sofanın orta bölümünden ayrılan ve aile bireylerinin oturup sohbet ettiği, birlikte zaman geçirdikleri bölümün yerine, 1950'den sonra inşa edilen konutlarda cumbanın aldığı söylenebilir (Şekil 5).



Şekil 5. Geçiş tipi bir konutun eklentileri ve avlusuyla birlikte planı.

(Figure 5. Plan of a house in transition period with its additions and courtyard)

Sofanın bir bölümü, atmosferik etkilere karşı kapalı, bir iç mekân durumuna getirilirken, diğer bölümü balkon formunda şekillendirilmiştir. Konutların üst katında yer alan dış sofa ahşap bariyerli ve etrafı açıktır. Konutun avluya bakan yönünde iç sofadan bir kapıyla ayrılır ve yarı bağımsızdır<sup>16</sup> (Foto 5). Sofanın kesin

<sup>16</sup> Dış sofada olduğu gibi halk tarafından yazlık ya da tahtalık olarak adlandırılır. Yani eski konutlarda dış sofaya verilen ad, 1950'den sonra

çizgilerle bölünmesi, fonksiyonel anlamda da bir paylaşımı gündeme getirmiştir. İç sofa zaman geçirilen bir bölüm iken, dış sofa yemeklerin konduğu ahşap dolabın, sütlüğün ve abdestliğin yer aldığı bölümdür. Bunların yanında bir geçiş yeri özelliği gösterir. Bazı konutlarda ikinci katta konutun uygun bir yerine eklenmiş olan helâya buradan geçilir.

Eski tip konutlarda olduğu gibi 1950'den sonra yapılanlarda da asıl oturulan bölüm üst kattır. Plan ve şekil itibariyle katlar arasında belirgin farklar olmasa da, kullanım açısından farkların olduğu söylenebilir. Zemin kat bazı konutlarda üst kata ek olarak oturmaya ayrılırken, birçoğunda ahır, samanlık ya da ambar olarak kullanılmıştır. Zemin katta sofanın bir ucu avluya açılırken, diğer ucu büyük iki kanatlı ahşap bir kapıyla doğrudan sokağa açılmaktadır. Dolayısıyla eski konutlara kıyasla, ara tip konutlara avlu kapısından bağımsız dış mekâna açılan ikinci bir kapının daha eklendiği görülmektedir ki, bu durum avlunun konuta giriş-çıkışlarda tek yer olma özelliğinin ortadan kalktığı anlamına gelir.



Foto 5. Geçiş tipi konutlardan bir görünüş (Çaltepe köyü).  
(Photo 5. A picture of the houses in transition period) (Çaltepe village)

1950 yılından sonra inşa edilen ya da değişiklik yapılan konutlarda göze çarpan değişikliklerden bir de, pencerelerin büyümesi ve sayılarının artışıdır. Bu durum, gelişen ekonomik şartlar ve inşaat malzemesine kolay ulaşılabilmeyle ilgili olduğu kadar, aslında gün ışığından daha fazla yararlanmaya dönüktür. Zira ara tip konutlarda sofanın önemli bir bölümünün içeriye alınması, dış mekânla olan bağlantının kurulmasında cumbayla birlikte pencereleri ön plana çıkarmıştır. Böylece eski konutlarda gün ışığı ve açık havadan yararlanma gibi sofaya yüklenen bazı işlevler, ara tip konutlarda pencerelere kaydırılmıştır. Öte yandan bu durum, eskiden daha kontrollü olan oda-dış mekân bağlantısını kolaylaştırmasıyla, toplumdaki mahremiyet anlayışının değişimine de kanıt niteliğindedir.

sofanın dışta kalan kısmına verilmiştir. Bu mekânın eski dış sofadan farkı, odalarla doğrudan bağlantısının, çok işlevinin olmaması ve daha küçük olmasıdır. Bu nedenle sofadan çok balkon özelliği gösterdiği söylenebilir.



1960'lardan itibaren yöreye girmeye başlayan traktör kırsal konutların yapısının değişiminde etkili olan faktörlerden biridir. Traktörün konutlar ve yerleşme düzeni üzerindeki asıl etkisi hiç şüphesiz ki 1980'den sonra olmuştur. Fakat sınırlı da olsa bu etki 1970'li yıllarda da dikkat çekicidir. Bunlardan ilki, traktör ve ekipmanlarını dış etkenlerden korumak amacıyla yapılan yeni eklentilerdir. İkincisi ise daha önceden traktöre göre düzenlenmeyen avlu peyzajıdır. Böylece traktöre hareket alanı oluşturularak, tarım ürünlerinin eve getirilişi ve depolanışı kolaylaştırılmıştır. Fakat eski konutlarda bu değişimin sınırlı düzeyde kaldığı, traktörün bu anlamdaki gerçek etkisinin 1980 sonrasında yapılan konutlarda daha belirgin olduğu da bilinen bir gerçektir. Diğer taraftan yine traktöre bağlı olarak bu dönemde inşa edilen konutların arsa alanı eski konutlara göre daha da büyümüş 1000-1500 m<sup>2</sup>'ye ulaşmıştır.

Sonuç olarak 1950-1980 arasındaki konutların şekillenmesinde doğal çevre şartları ile sosyo-ekonomik ve kültürel yapının belirleyici temel faktör olduğu, diğer taraftan ulaşım ve teknolojik gelişmelerin ise ikinci dereceden önem arz ettiği söylenebilir.

### **5.3. Yeni Tip Kır Konutları (1980 Sonrası) (New-Style Rural Houses) (After 1980)**

Yöredeki konutların gelişimi açısından 1980 sonrası son evreyi oluşturur. Dönemin en baskın ve göze çarpan özelliği konutların gerek malzeme ve gerekse plan açısından kır konut formundan uzaklaşmasıdır. Popüler kültürün etkisiyle konutlarda aynılışma ve dolayısıyla tek tipe doğru yöneliş söz konusudur. 1970'li yıllarda yöreye gelen elektrikle birlikte radyo ve bilhassa televizyonun toplum hayatına girişi, popüler kültürün toplumsal yapı üzerindeki etkisini artırmıştır. Dolayısıyla yöre insanı ülkenin diğer kesimlerini, kentleri, kentli yaşamını ve başka ülkeleri tanımaya başlamıştır. Bu durum, doğrudan olmasa da kültürel yapının değişmesine dönük bir etki oluşturmuştur. Bütün bunlara ek olarak, önceki dönemlere kıyasla ekonomik refah seviyesindeki yükseliş ve ulaşım-iletişim imkânlarının gelişmesi de hiç şüphesiz ki bu değişimde etkilidir.

Bu genel etkenlerin dışında konutlar üzerinde asıl şekillendirici faktörlerin yöreye has olduğu söylenebilir. Bunlardan ilki, 1961 yılında başlayan ve daha sonra büyüyen devam eden Avrupa ülkelerine yönelik işçi göçleridir.<sup>17</sup> Ekonomik sebepli olan bu göçlere daha çok kırsal nüfus eğilim göstermiş, dolayısıyla Güney, Doğanbaba, Salda, Çaltepe gibi köyler başta olmak üzere, araştırma sahası genelinden katılım olmuştur. Göçün konutlar üzerindeki etkisi ilk aşamada belirgin olarak gözlenemese de, özellikle 1980'den sonra bu durum değişmeye başlamıştır. İşçilerin doğdukları köylerle ilişkilerini sürdürmeleri yatırımları buralara kaydırmış, dolayısıyla yörede yeni konut tipleri ortaya çıkmıştır. Gerek işçilerin ekonomik durumlarının daha iyi olması ve gerekse yaşadıkları kültürel değişim bu konutların farklı şekillenmesine yol açarken, diğer taraftan da yörenin konut yapım anlayışını değişime uğratmıştır. Nitekim 1980 sonrasında yörede iki farklı konut tipinin görülmeye başladığı dikkati çeker.

Bunlardan ilkinin Avrupa'daki işçilere ait olanlar oluşturur. Yörenin ekonomik ve kültürel yapısını yansıtmayan konutlardır. İnşasında tamamen modern yapı malzemeleri kullanıldığı gibi, kır konut

<sup>17</sup> Burdur ili'nden 1965-1973 yılları arasında yurt dışına çalışmaya gitmek için toplam 13232 kişi iş ve işçi bulma kurumuna başvurmuş olup, bunlardan 4846 kişi yurt dışına gönderilmiştir. Bu dönemde yurt dışına olan göçlerin %86 gibi büyük bir kısmı Almanya'ya yöneliktir. Daha sonra sırasıyla Fransa, Belçika ve Hollanda gibi ülkelere de göç olmuştur (Yılmaz, 2002: 173).

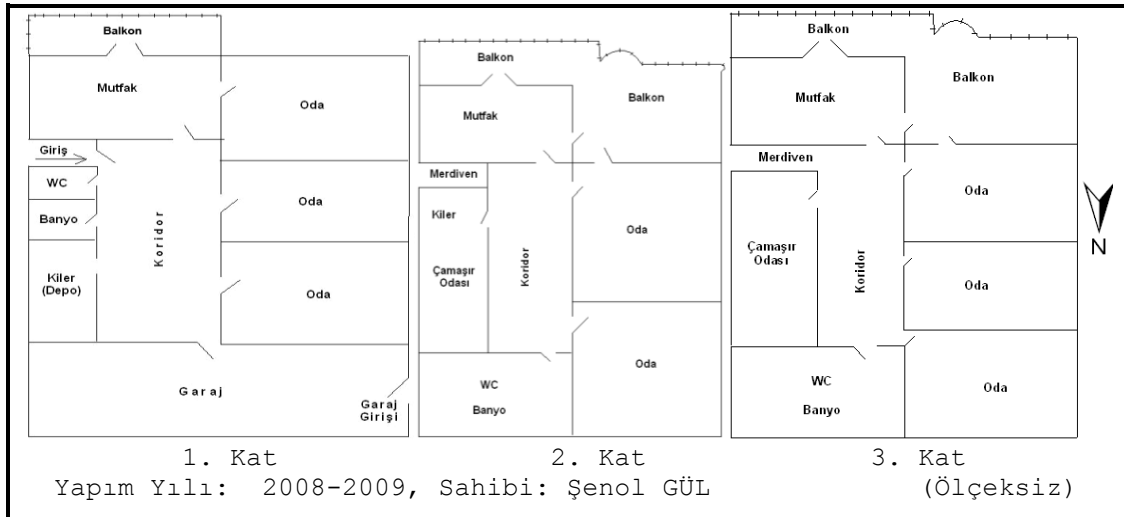
özelliği de taşımazlar. Dolayısıyla bunlarda eklentileri görmek mümkün olmadığı gibi, birçoğu 3-4 katlı olup, çatı katı ve teras gibi bölümlere de sahiptirler (Foto 6). Bazılarında Avrupa ülkelerdeki konutlara ait çatı tiplerini dahi görmek mümkündür. Bu anlamda yöreye yabancı olan *beşik çatı* tipinin bu yolla geldiği söylenebilir (Foto 6, B).



Foto 6. Avrupa'da çalışan işçilere ait konutlar (A Güney kasabası, B Salda kasabası).

(Photo 6. Houses belonging to the workers in Europe) (A Güney town, B Salda town)

Bu konutlarda avlu diğer fonksiyonlarının önemli bir bölümünü kaybederek büyük oranda bahçe formunu almıştır. Bahçelerin birçoğu ışıklarla aydınlatılmış gezinti alanlarından oluşurken, bazılarında yüzme havuzu dahi vardır. Sahada bunun en iyi örneklerini Güney, Salda, Doğanbaba ve Çaltepe köylerinde görmek mümkündür. Malzemesiyle, planıyla, boyalı çekici görünüşüyle göze çarpan bu konut biçimi elbette ki geçimi tarım ve hayvancılık olan kesimi de etkilemiştir. 1980'den sonra başlayan bu eğilim 1990'lı yıllarda daha da hızlanmış ve günümüzde sözü edilen köyler başta olmak üzere Yeşilova çevresinde sayfiye evlerini andıran konut tipleri ortaya çıkmıştır (Şekil 6).



Şekil 6. Avrupa'da çalışan işçilere ait yeni tip bir konutun planı.

(Figure 6. Plan of a new-style house owned by the workers in Europe)

İkinci grupta ise tarım ve hayvancılıkla uğraşan kesimin konutları yer almaktadır. Bunlar da kullanılan malzeme ve plan açısından son derece değişmiş olup, geleneksel kır konutu formundan uzaklaşmıştır.

Bu konutların diğerlerinden farkı, daha az gösterişli ve yürütülen ekonomik faaliyetlere yönelik avlu peyzajına ve eklentilere sahip olmalarıdır (Foto 7). Yani kırsal yaşamın gereksinimleri az da olsa bu konutlara yansımıştır. Bu kesime ait konutlarda, malzeme, teknik ve plan açısından bir modernleşme hareketinin varlığı söz konusu olsa da, tarım ve hayvancılığa uygun eklentiler ve buna bağlı olarak ortaya çıkan bir avlu peyzajının varlığı da söz konusudur. Sonuç olarak 1980 sonrasında yörede inşa edilen konutlarda modernleşmenin etkilerini her yönüyle görmek mümkündür. Bu, aynı zamanda kültürel değişimin de bir göstergesi niteliğindedir.



Foto 7. Geçimini tarım-hayvancılıkla sağlayan kesime ait konut ve eklentileri (Armut köyü).

(Photo 7. A house and its additions owned by people who make their living from agriculture and stockbreeding)

Bu dönemde konutları oluşturan birimler bazında da değişim söz konusudur. Özellikle daha eski konutlarda fonksiyonel açıdan farklılık gösteren alt kat, bu dönemin bütün konutlarında oturma yani yaşam alanı olarak kullanılmaya başlamış ve bu anlamda oturulan konuta dâhil olmuştur. Dolayısıyla önceki dönemlerde 4 birimden oluşan yöre konutlarının, konut, bahçe ya da avlu ve eklentileri olmak üzere 2 veya 3 birimden oluştuğu göze çarpar (Şekil 7).

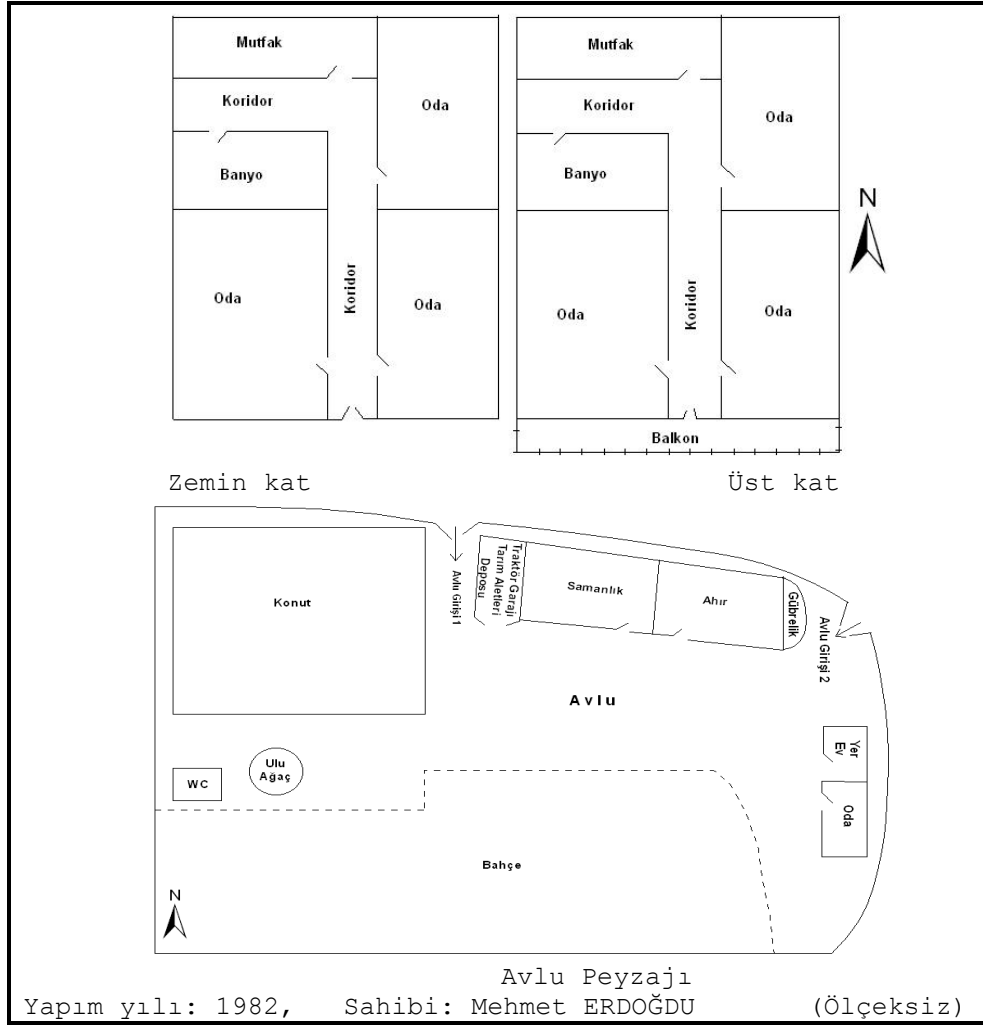
Konutların iç tertibinin değişimine yol açan diğer bir faktör ise, ekonomik ve sosyal değişimin toplumdaki somut yansıması olan bileşik aile yapısının çözülmeye başlaması ve dolayısıyla ortaya çıkan çekirdek aile ve bireysel yaşam tarzıdır. Gerek genç nüfusun kentlere yönelmesiyle konuta olan ihtiyacın azalması ve gerekse yeni evlenen çiftlerin ailenin yanında yaşamak istememesi aile yapısının değişiminde belirleyici olmuştur. Yine buna kadının aile içerisindeki konumu ve rolündeki değişim de eklenebilir. Özellikle kadının fiili olarak gerek mirastan ve gerekse kazanılan mallardan pay almaya başlaması, geçmiş dönemlere oranla aile içerisinde daha fazla söz sahibi olmasına neden olmuştur. Bu değişim yörede, oda/hane konumundaki çok fonksiyonlu odalara sahip, birden çok neslin birlikte yaşadığı konut profilinin ortadan kalkmasına ve bu bağlamda yatak, oturma, misafir odası ve mutfak, banyo gibi tek fonksiyonlu

bölmelerden oluşan ve tek aileye hitap eden konut formunun yerleşmesinde en temel faktördür.

Diğer taraftan betonarme konutun geleneksel tarzda yapılmış konutlara kıyasla daha fazla rağbet görmesinde, temizlik ve bakımının daha kolay olması, konutun dış görünüşü ve toplumda sağladığı itibar gibi etkenleri de göz ardı etmemek gerekir.

İlk olarak 1960'lı yıllarda yöredeki köylünün çalışma hayatına giren traktör, zamanla kır yerleşme ve konutlarını da (özellikle avlu ve eklentiler) şekillendiren etmenlerden biri durumuna gelmiştir. Bu etki 1970'li yıllarda sadece eklenti bazında olup küçük çaplı iken, 1980'den sonra kendini daha da hissettirmiştir. Traktör yöredeki kırsal nüfusun yaşamında sadece bir iş makinesi olarak kalmamış, aynı zamanda bir ulaşım aracı niteliği kazanmıştır. Dolayısıyla bu durum o güne kadar yürüme mesafesine göre ayarlanan konutlar arasındaki uzaklığın değişmesine zemin hazırlamıştır. Diğer bir ifadeyle ulaşım aracındaki gelişme, kır yerleşmelerinin çevresinde yürüme mesafesine göre uzak kabul edilebilecek alanlarda konutların ortaya çıkmasına olanak tanımıştır. Böylece konut köyün merkezinden uzak olmasına karşın, konut sahibi istediği zaman köye ulaşabilmekte, sosyal ve ekonomik hayattan kopmadan yaşamını sürdürebilmektedir. Hatta ürettiği sütü günde iki kez taze olarak köydeki süt merkezine ulaştırabilmektedir. Böylece yeni konutların yapımında, köyden uzak, çevresi açık, daha ferah alanlar seçilmeye başlanmıştır. Dolayısıyla 1980 öncesinde toplu olan kır yerleşmelerinin çevresinde, eskisine oranla daha gevşek dokulu bir yerleşme yapısı ortaya çıkmıştır. Elbette ki bu değişimde traktörün yanında geçmişe göre artan güvenlik şartları ve gelişen besi hayvancılığıyla büyüyen eklentilerin de etkisi göz ardı edilemez. Fakat bunlar arasında ulaşım aracı niteliğinde olan traktör birinci dereceden etkilidir.

Yine traktörün günlük ve ekonomik hayattaki etkinliğinin artması, yeni inşa edilen konutlar için daha büyük arsaların seçilmesine ve dolayısıyla büyük avlulu konutların inşasına yol açmıştır. Bunda ekipmanlarıyla birlikte traktörün hareketini kolaylaştırmak esas alınmıştır. Zira eve getirilen tarım ürünlerinin zahmetsiz bir şekilde taşınması ve depolanması için traktörün konuta mümkün olduğunca yaklaştırılması ve tekrar geri dönebilmesi gerekmektedir. Yine avlu kapısının ekipmanlarıyla birlikte traktörün rahatlıkla girip çıkabileceği genişlikte olması vazgeçilmez hale gelmiştir. Hatta bazı konutlarda traktörün avlu içerisindeki hareketini kolaylaştırma adına avluya ikinci bir kapının eklendiğini de görmek mümkündür (Şekil 7). Diğer taraftan daha önce de belirtildiği gibi, traktör ve ekipmanlarını koruma altına alma adına yeni eklentilerin de ortaya çıktığı görülmektedir.



Şekil 7.Çiftçiye ait yeni tip bir konutun avlu ve eklentileriyle birlikte planı.

(Figure 7. Plan of a new-style house owned by a farmer with its courtyard and additions)

Bu dönemin konutlarının bir başka özgün yanı da, asıl konutla eklentiler arasındaki mesafenin eski ve ara tip konutlara oranla daha fazla olmasıdır. Özellikle yörede süt üretimine dönük büyükbaş hayvan yetiştiriciliğinin gelişmeye başlamasıyla, kötü kokulardan uzak olma amacıyla eklentiler (ahır ve samanlık) mümkün olduğunca konuttan uzaklaştırılmıştır. Diğerleriyle birlikte bu durum daha büyük alanların arsa olarak seçilmesinde etkili olduğu gibi, eklentilerin de zamanla büyümesine yol açmıştır. Bu amaçla 2000 m<sup>2</sup>' yi aşan alanlarda inşa edilen yeni konut ve eklentileri bu faktörler göz önüne alınarak, ortada büyük bir boşluk kalacak şekilde düzenlenmiştir (Foto 7).

Benzer şekilde yörede değişen hayvancılık yöntemlerinin de eklentileri şekillendirdiği belirlenmiştir. Yetiştirilen kültür ırklarından daha iyi verim alabilmek adına, yeni ahır tiplerinin ortaya çıkmaya başladığı görülmektedir. Önceki dönemlerde birkaç havalandırma dışında tamamen kapalı olan ahırlar, günümüzde yerini duvarları olmayan sadece çatıdan ibaret ahırlara bırakmaya başlamıştır. Yine besicilikte kullanılan samanın yapısal değişimine bağlı olarak günümüzde samanlığın öneminin azaldığı da söylenebilir. Geçmişte yaygın olarak toz saman kullanılması samanlık olarak kapalı alanların varlığını vazgeçilmez hale getirirken, günümüzde paketlenmiş



samanın daha yaygın şekilde kullanılmaya başlaması kapalı alana olan ihtiyacı azaltmıştır. Çünkü bu yeni saman kolayca herhangi bir alana istiflenebilmekte ve üzeri naylon ve kamyş ya da otlarla kapatılabilmektedir. Bu durum gelecekte bazı eklentilerin ortadan kalkmasına yol açabilir.

Diğer taraftan yeni tip konutlardaki bu değişimin kısmen de olsa 1950'den sonra ortaya çıkan ara tip konutlara da yansıdığı söylenebilir. Bu etkilerden en başta geleni, konutun önüne betonarme kolonlar üzerine inşa edilmiş balkondur (Şekil 5). Öncesinde balkonu olmayan ve sadece ahşap bir dış sofaya sahip olan bu konutlara 1980 sonrasında betonarme balkon eklenmeye başlamıştır. Balkonun konuta eklenmesiyle iç sofanın bazı işlevlerinin balkona kaydığı söylenebilir. Öncesinde özellikle yaz akşamlarında iç sofada toplanan aile bireyleri, günümüzde zamanlarını balkonda geçirmeye başlamışlardır. Bu durum aynı zamanda toplumdaki mahremiyet anlayışının bir önceki döneme kıyasla büyük değişim gösterdiğinin de bir kanıtıdır.

Yine ara tip konutlara yansıyan diğer bir değişim, konutların sıvası ve boyasıdır. 1980'li yıllara kadar çamur harcıyla sıvalı ve kireçle boyalı olan kır konutlarının birçoğu yeni tip konutların ortaya çıkmasıyla çimentoyle yeniden sıvanmaya ve boyanmaya başlamıştır. Günümüzde dıştan bakıldığında betonarme gibi görünen konutların birçoğu, taş ya da kerpiçten yapılmasına karşın görünümü değişmiştir.

Sahadaki kır konutlarını şekillendiren etmenlerden bir diğeri, 1980 askeri yönetiminin kır konutlarının daha sağlıklı duruma getirilmesine dönük yaptığı uygulamalardır. Kır konutlarının kireçle ya da kimyasal boyayla boyanmasını ve gübreliklerin kapatılmasını kapsayan bu zorunlu uygulamalar, konutlarda fonksiyonel anlamda önemli bir değişime yol açmazken, şekilsel ve hijyen anlamında olumlu değişikliklere neden olmuştur. Önceki dönemlerde genellikle konutun yola bakan arka kesiminde oluşturulan hayvan gübreligi, bu zorunlu uygulamalar neticesinde bir duvarla kapatılmış, dolayısıyla sokakla irtibatı kesilmiştir.

## 6. SONUÇ VE ÖNERİLER (CONCLUSION AND SUGGESTION)

1950'lere kadar bütünüyle geleneksel Türk evi formatında kırsal yaşamın gereksinimleri ve sosyo-kültürel yapıya bağlı olarak şekillenen Yeşilova çevresindeki kır konutları, bu tarihten sonra toplumdaki sosyo-kültürel ve ekonomik değişime bağlı olarak bir dönüşüm sürecine girmiştir. Zamanla değişimin daha büyük boyutlara ulaşması dönüşümü daha belirgin hale getirmiş ve konutlar kırsal gereksinimlerden çok popüler kültürün etkisiyle yeni bir şekillenme sürecine girmiştir. Dönüşüm sadece kullanılan malzeme boyutunda kalmamış, özellikle toplumdaki aile algısı ve yapısının değişimiyle birlikte plan ve dolayısıyla konutu oluşturan birimlerin fonksiyonel yapısına da yansımıştır. Aslında bu durum, kır konutlarının sadece doğal coğrafi şartların çizdiği çerçeveye göre şekillenmediği, kültürel özelliklerin de bu şekillenmede önemli bir rol oynadığı, dolayısıyla dönüşümün de temelde kültürel değişimle geldiğini kesin olarak göstermiştir. Zira Yeşilova örneğinde görüldüğü üzere, fiziki çevrede herhangi bir değişim söz konusu olmamasına karşın konutlar şekilsel ve fonksiyonel açıdan önemli denebilecek dönüşümlere sahne olmuşlardır. Sonuç olarak günümüzde yöredeki kır konut profili bütün özellikleriyle değerlendirildiğinde, yüzyıllık süreçte yaşanan değişimi yansıtan üç farklı dönemin varlığı belirgin olarak ortadadır.

Elbette ki, sözü edilen değişim ve dönüşümle birlikte bazı sorunların baş gösterdiğini burada belirtmek yerinde olacaktır. Bu noktada ilk olarak belirtilmesi gereken husus, çevrenin doğal ve

beşeri coğrafi özelliklerini taşıyan kır konutlarının yok olma sürecine girmesidir. Bilhassa 1950 öncesindeki konutlar gerek kullanımının zor olması ve gerekse günümüzün ihtiyaçlarına cevap vermemesi gibi nedenlerle ya yıkılmaya terk edilmiş ya da günümüz şartlarına uyarlamak amacıyla değiştirilmiştir. Bunda kırdan kente yönelik göçün de etkili olduğu söylenebilir. Sonuç olarak mevcut değişim, geleneksel Türk evi formunda olan bu konutlardan bazılarının en azından simgesel düzeyde de olsa yaşatılması zorunluluğunu ortaya çıkarmıştır.

Yine dönüşüme bağlı olarak yöredeki kır konutlarının ve konut kültürünün tekdüze yani aynılaşmaya doğru gidişi de bir diğer sorun olarak karşımıza çıkmaktadır. Bu durum gelecekte biri diğerinin aynısı olan karactersiz konut yığınlarının yaygınlaşacağı anlamına gelmektedir ki, bu bizde kültürel mirasın gelecek nesillere aktarılmasında önemli bir sorun oluşturacağı kanaatini uyandırmıştır. Bu noktada eski konutlardaki bazı bölümlerin yeni inşa edilen konutlara yansıtılması, sorunun çözümüne katkı sağlayabilir. Özellikle sofa ve 1950 sonrasında ortaya çıkan cumbanın, bu anlamda yeni konutlara taşınabilecek ilk akla gelen bölümler olduğu söylenebilir.

Yöredeki kır yerleşmelerinde kendini gösteren başka bir sorun, sürdürülen hayvancılık faaliyetlerine bağlı olarak ortaya çıkan yarı açık gübrelikler, buradan sızan sular ve kötü kokudur. Özellikle açık hayvancılık yönteminin yörede benimsenmesiyle bu durum daha da belirgin bir duruma gelmiştir. Bu yönüyle bakıldığında günümüzün köylerinde, genel anlamda köyü ve kırı temsil eden temiz havanın varlığından söz etmek mümkün değildir. Olumsuz durumun ortadan kaldırılabilmesi için bazı yaptırımların getirilmesi, toplum sağlığı açısından zorunludur.

Yeni tip konutlarda daha büyük arsaya ve açık alanlara yönelik talebin artması, bu konutların çevredeki tarım alanlarına kaymasına yol açmıştır. Dolayısıyla günümüzde verimli tarım alanlarının işgali söz konusudur. Geçmişte konut yapımında tarım potansiyeli düşük alanlar seçilirken, günümüzde bunun tersine dönmesi dikkat çekicidir. Buradan belediye örgütü olmayan köylerde de konutların yeri konusunda bir düzenlemeye ihtiyaç olduğu anlaşılmaktadır.

Bütün bu sorunlar göz önüne alındığında, genel anlamda sosyo-kültürel değişimin bir sorun olarak algılandığı imajı doğmamalıdır. Zira bunun doğallığı herkesçe kabul gören şüphe götürmez bir gerçektir. Ancak bu konudaki temel sorun değişimin içselleştirilmeden tamamen taklide dayalı olmasıdır. İşte bu durum popüler kültürün etkisiyle tekdüzeliğin temel nedeni konumdadır. Çünkü yeniliklere açık fakat benliğini de kaybetmemiş konutların üretimi, kültürel yapının gelecek nesillere aktarılmasında önemli bir rol oynayacaktır.

#### **KAYNAKÇA (REFERENCES)**

1. Altaş, N.T., Gök, Y., Doğanay, S., (2006), "Domaniç'te Kır Meskenleri" Doğu Coğrafya Dergisi, Sayı.16, ss:63-88.
2. Atalay, İ., (1987). Türkiye Jeomorfolojisine Giriş. Ege Üniversitesi Edebiyat Fakültesi Yayınları No:9.
3. Avcı, M., (1993-1996). "Göllere Yöresi Batı Kesiminde Bitki Toplulukları ve Dağılımları." İstanbul Üniversitesi, Edebiyat Fakültesi, Coğrafya Bölümü, Coğrafya Dergisi, Sayı:4, ss:227-264.
4. Çetin, B., (2002). Salda Gölü Havzasının Fiziki Coğrafyası. Yayınlanmamış Yüksek Lisans Tezi Erzurum: Atatürk Üniversitesi, Sosyal Bilimler Enstitüsü.
5. DİE, (2002). 1997 Burdur Köy Envanteri.

6. Doğanay, H., (1997). Türkiye Beşeri Coğrafyası. Ankara: Milli Eğitim Bakanlığı Yayınları:2982, Bilim ve Kültür eserleri Dizisi:877.
7. Eldem, S.H., (1954). Türk Evi Plan Tipleri. İstanbul Teknik Üniversitesi Mimarlık Fakültesi.
8. Geray, C., (1962) Türkiye'den ve Türkiye'ye Göçler ve Göçmenlerin İskanı (1923-1961). Ankara: Siyasal Bilgiler Fakültesi Maliye Enstitüsü, Türk İktisadi Gelişmesi Araştırma Projesi, No:9.
9. Gruber, P., Herbig, U., (2005). "Research Of Environmental Adaptation Of Traditional Building Constructions And Techniques In Nias" The ISPRS International Archives of the Photogrammetric, and Spatial Information Sciences, Volume XXXVI-5/C34, ISSN 1682-1750, pages 1062-1067, www.iva-icra.org/bilder/download/nias\_turin\_finalklein.pdf, (20.04.2009).
10. Harita Genel Komutanlığı, (2003). 1/250.000 NJ35-12 paftası.
11. Harita Genel Müdürlüğü, (1953). 1/200.000 Isparta-Burdur (Dinar) paftası.
12. Hayır, M., Demir, M.T., (2008). "Sapanca Köylerinde Kırsal Yapının Değişimi." İstanbul Üniversitesi, Edebiyat Fakültesi Coğrafya Bölümü, Coğrafya Dergisi, Sayı:16, ss:59-78, www.istanbul.edu.tr/edebiyat/edebiyat/dekanlik/dergi(30.03.2009)
13. İçci Çetin, S., (2000). 17.-19. Yüzyıl Burdur Evlerinde Açık ve Yarı-Açık Mekânların Zaman İçindeki Gelişiminin Araştırılması. Yayınlanmamış Yüksek lisans Tezi Konya:Selçuk Üniversitesi Fen Bilimleri Enstitüsü, Mimarlık Anabilim Dalı.
14. Karakuyu, M., (2008). "Türkiye'de Kır Konutları ve Eklentileri Üzerine Bir Araştırma: Alaşehir Örneği." Kazakistan: Ahmet Yesevi Üniversitesi, Bilig Türk Dünyası Sosyal Bilimler Dergisi, Sayı:44, ss:45-62.
15. Koday, S., (1995). "Dadaşköy Meskenlerinin Coğrafi Şartlarla İlişkisi" Erzurum: Atatürk Üniversitesi, Fen-Edebiyat Fakültesi, Edebiyat Bilimleri Araştırma Dergisi, Sayı:21, ss:25-48.
16. Köse, A., (2005). "Türkiye'de Geleneksel Kır Konut Planlarında Göçebe Türk Kültürü İzleri." Afyon Kocatepe Üniversitesi, Sosyal Bilimler Dergisi, Cilt:7, Sayı:2, ss:158-191, www.sosbil.aku.edu.tr/dergi (31.03.2009).
17. Köse, A., (2007). "Balıkesir Çevresinde Geleneksel Kırsal Avlu Peyzajı ve Değişimi." Doğu Coğrafya Dergisi, Çizgi Kitabevi, Sayı:18, ss:7-38.
18. MTA, (1996). 1/25000 ölçekli Jeoloji Haritaları, Denizli K9 ve J9 paftaları.
19. Özav, L., (2002). "Sivaslı ve Çevresinde Kır Konutları." Afyon Kocatepe Üniversitesi, Sosyal Bilimler Dergisi, Cilt:4, Sayı:2, ss:31-42, www.sosbil.aku.edu.tr/dergi (30.03.2009).
20. Rapoport, A., (1969). House Form and Culture. London: Prentice-Hall, Inc.
21. Snyder, A.B., (2005). *Traversing An Anatolian Village: Wiews From The Inside*. METU, JFA, Cilt:22, Sayı:1, ss:1-25, http://jfa.arch.metu.edu.tr/archive/pdf (23.04.2009).
22. Sungur, K.A., (1978). Burdur, Acıgöl Depresyonları ve Tefenni Ovasının Fiziki Coğrafyası. İstanbul Üniversitesi Edebiyat Fakültesi Yayınları, no:2397.
23. Tanoğlu, A., (1967). Beşeri Coğrafya, Nüfus ve Yerleşme Cilt I. İstanbul Üniversitesi Edebiyat Fakültesi Coğrafya Enstitüsü Yayınları no:45.
24. Tarım ve Köyişleri Bakanlığı, (2007). Burdur Çalışma Raporu. Burdur İl Tarım Müdürlüğü, http://www.burdur-tarim.gov.tr/tarim15/subeler/proje/2007brifing.pdf (22.03.2009).

25. Toker, U., Toker, Z., (2003). "Family structure and spatial configuration in Turkish house form in Anatolia from late nineteenth century to late twentieth century" London: Proceedings- 4th International Space Syntax Symposium <http://www.spacesyntax.org/symposia/SSS4/fullpapers/55Toker-Tokerpaper.pdf> (30.10.2009).
26. Tunçdilek, N., (1980). "Türkiye'de Kır Yerleşmesinin Gelişimi ve Evrimi" İstanbul Üniversitesi Coğrafya Enstitüsü Dergisi, Sayı:23, ss:1-25.
27. Tunçdilek, N., (1986). Türkiye'de Yerleşmenin Evrimi. İstanbul Üniversitesi Deniz Bilimleri ve Coğrafya Enstitüsü Yayınları, no:4.
28. Yılmaz, O., (2002). "Burdur İli'nde Nüfus Hareketleri." Süleyman Demirel Üniversitesi Burdur Eğitim Fakültesi Dergisi, Sayı:3, ss:162-180.
29. Yürüdü, E. ve Bulut, İ., (2007). "Akgöl (Burdur) Havzası Çevresinde Geçici Kırsal Yerleşmeler". I. Burdur Sempozyumu 16-19 Kasım 2005, Bildiriler kitabı Cilt:1, ss:495-502, Burdur.
30. Web-1 Baker, L., Rural Houses Plans.
31. <http://lauriebaker.net/images/stories/files/ruralhouseplans.pdf> (11.01.2010).
32. <http://www.tdk.gov.tr/>