



ISSN:1306-3111

e-Journal of New World Sciences Academy  
2010, Volume: 5, Number: 2, Article Number: 4A0020

**NATURE SCIENCES**

Received: October 2009

Accepted: March 2010

Series : 4A

ISSN : 1308-7282

© 2010 [www.newwsa.com](http://www.newwsa.com)

**Mustafa Yakar**

**Sinan Saraçlı**

Afyon Kocatepe University

yakar@aku.edu.tr

ssaracli@aku.edu.tr

Afyon-Turkey

**TÜRKİYE'DE İLLER ARASI NET GÖÇ İLE SOSYO-EKONOMİK GELİŞİMİŞLİK ENDEKSİ  
ARASINDAKİ İLİŞKİLERİN ANALİZİ**

**ÖZET**

Bölgesel gelişmişlik farklılıkları, sonuçları itibariyle gelişmiş ve gelişmekte olan ülkelerde çeşitli sorunlara neden olmaktadır. Gerek ülke içinde gerekse ülkeler arasındaki gelişmişlik farkları, sermaye ve kaynakların yanında bireyin de hareketine neden olarak göçleri ortaya çıkarmaktadır. Sosyo-ekonomik gelişmişlik düzeyi bireyin yaşam kalitesini belirleyerek az gelişmiş bölgelerin net göç vermesine, gelişmiş bölgelerin ise net göç almasına yol açmaktadır. Türkiye'de gelişmişlik farklılıkları ile göçler arasındaki ilişkiyi en iyi sosyo-ekonomik gelişmişlik endeksi açıklamaktadır. İller arasındaki sosyo-ekonomik gelişmişlik farklılığı ile illerin net göç alma ve vermeleri arasında anlamlı pozitif bir ilişki vardır. Bu ilişki, bölgeler arasındaki gelişmişlik farklılıklarında çok daha belirgindir. Net göç alan ve veren bölgelerde zaman içinde önemli bir değişikliğin olmaması bölgeler arası gelişmişlik farklılıklarının azaltılamadığının bir göstergesidir.

**Anahtar Kelimeler:** Bölgesel Gelişmişlik Farklılıkları, Türkiye Gelişmişlik Endeksleri, Sosyo-Ekonomik Gelişmişlik Endeksi, İller Arası Net Göç

**THE ANALYSIS OF THE RELATIONSHIP BETWEEN INTER PROVINCIAL NET MIGRATION  
AND SOCIO-ECONOMIC DEVELOPMENT INDEX IN TURKEY**

**ABSTRACT**

Regional development differences cause various types of problems in developed and developing countries in terms of results. Both development difference within the country and the differences among countries reveal migrations by causing individual's mobility, as well as capital and resources. While Socio-economic development level is causing that underdeveloped regions net out-migration, developed regions net in-migration by determining the life quality of individual. Socio-economic development index explains the relationship between the development differences in Turkey and migrations, very well. There is a significant positive correlation between socio-economic development differences and net in-migration or net out-migration of provinces. This relationship is much more clear in development differences among regions. That there are no important changes net in-migration or net out-migration regions is a parameter of that development differences among regions cannot be reduced.

**Keywords:** Regional Development Disparities, Turkey, Development Indexes, Socio-Economical Development Index, Interprovincial Net Migration

## 1. GİRİŞ (INTRODUCTION)

Ticari ve endüstriyel olarak gelişmiş merkezlerin göçlerin hedefi olduğu Ravenstein'den beri bilinen bir gerçektir. Göçe ekonomik olarak yaklaşıldığında; ücretlerin ve istihdam olanaklarının daha yüksek olduğu gelişmiş yerlerin göçün yöneldiği merkezler olduğu kabul edilmektedir (Abadan-Unat, 2006:22). Bununla birlikte göçün sadece istihdam ve ücret farkına dayanan neoklasik ekonomi yaklaşımı ile açıklanamayacağına anlaşılmaya başlanmıştır (Abadan-Unat, 2006:21). Zamanla göçe neden olan faktörlerin çeşitlenmesi ve göçün çok bileşenli kompleks yapısının fark edilmesine bağlı olarak geliştirilen bu yeni kuramlarda mekânsal anlamda gelişmişlik farklılıkları esas alındığı gibi göç eden birey ve hane boyutu da dikkate alınmaya başlanmıştır.

Göç akımlarına mekânsal olarak bakıldığında az gelişmiş alanlardan gelişmiş yerlere doğru gerçekleşmektedir (Toksöz, 2006:2). Başka bir ifadeyle gelişmişlik düzeyinin mekânsal farklılığı göçlerin temel nedeni olarak kabul edilmektedir. Çünkü gelişmiş bölgeler ile geri kalmış bölgeler arasındaki istihdam, ücret ve gelir farklılığı sonucu geri kalmış bölgelerdeki zor yaşam koşullarından kurtulmanın tek çaresi göç etmektir (Dinler, 2005:122). Göçü açıklamaya çalışan teorilerin de önemli bir bölümü mekânsal birimler arasındaki var olan bu farklılıklara (istihdam, gelir/ücret, eğitim ve sağlık olanakları, yaşam kalitesi vb.) dayanmaktadır. Sonuçta bireyin yaşadığı yer ile yaşamak istediği yer arasındaki gerçekte ve algısal boyutta anlamlandırıldığı farklılıklar onu göçe yönlendirebilmektedir. Bununla birlikte çeşitli ölçeklerdeki mekânsal birimler arasındaki gelişmişlik farklılığı, gerekli önlemler alınmadığında zamanla göçlerle daha da pekişmekte ve geri kalmışlık göçü beraberinde getirerek bir kısır döngü meydana gelebilmektedir. Burada bir yerin gelişmişlik derecesinin hangi değişkenlere göre nasıl belirleneceği ve bunun alınan veya verilen göçleri ne kadar açıkladığının belirlenmesi gerekir.

Kalkınma ve gelişme sürecinin mekânsal olarak belirli merkezlerde başlaması ve zamanla yoğunlaşmasına bağlı olarak ortaya çıkan bölgeler veya iller arası gelişmişlik farklılıkları, gelişmiş ve gelişmekte olan tüm ülkelerde yaşanan bir süreçtir. Gelişmekte olan ülkelerde ileri boyutlara ulaşabilen bu süreç, ortaya çıkardığı sonuçları itibarıyla gelişmiş ülkelerin dahi en önemli sorunlarından birisi olabilmektedir. Ülke içindeki gelişmişlik farklılıklarının düzeyi sosyo-ekonomik ve toplumsal açıdan çeşitli sorunlara yol açmaktadır. Coğrafi ve tarihsel faktörlerin etkisiyle ortaya çıkan gelişmişlik farklılıkları gerekli düzenlemelerle kabul edilebilir düzeye düşürülemediğinde giderek derinleşmesine bağlı olarak yönetsel açıdan çok farklı sorunların temelini oluşturmaktadır. Bölgesel planlama çalışmalarının yapılmasını zorlu kılan gelişmişlik farklılıklarının nüfus hareketleri açısından önemi ise, ülkeler arasındaki boyutuyla dış göçleri, ülke içindeki boyutuyla da iç göçleri yönlendirerek nüfusun mekânda dağılımını yeniden belirlemesidir.

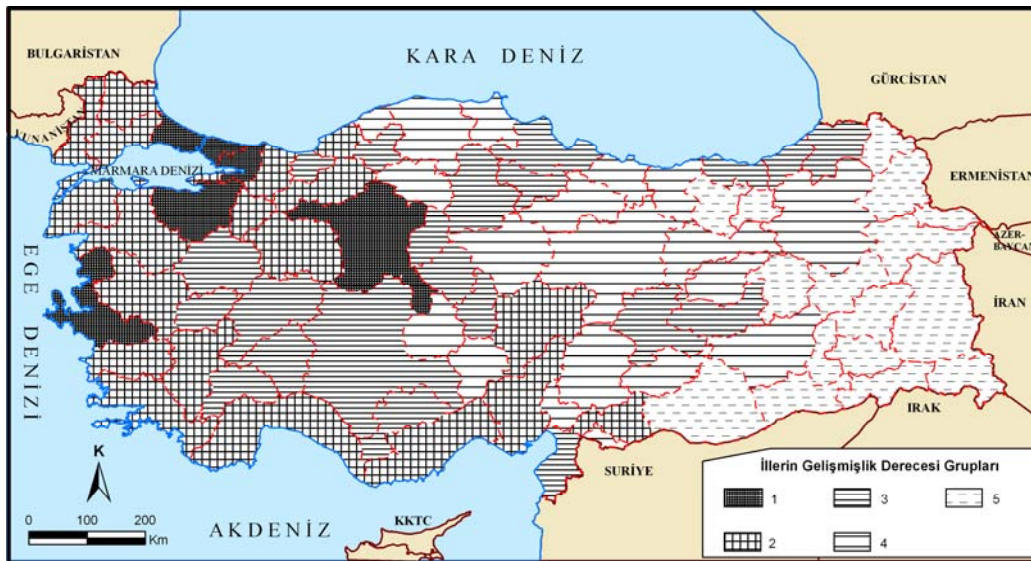
Önceleri sadece kişi başına düşen gelire göre belirlenen gelişmişlik ayrımı son zamanlarda birden fazla değişkenin kullanıldığı endeksler yardımıyla ölçülmektedir. Belirlenen değişkenlere göre sektörel (eğitim, sağlık gibi) bazda olduğu gibi yaşam kalitesini belirleyen değişkenlere göre (doğumda yaşam beklentisi, insani gelişmişlik endeksi gibi) çeşitli endeksler oluşturulmuştur. Gelişmişliği ölçmeye yönelik bu yöntemlerin uygulanmasında gelişmişliğin bireyin yaşamına yansıdığı ölçüde gerçekleştiği ve gerçekçi olduğu düşüncesi etkili olmuştur.

## 2. ÇALIŞMANIN ÖNEMİ (RESEARCH SIGNIFICANCE)

Bu çalışmada iller arası net göçler çeşitli gelişmişlik endekslerinden sosyo-ekonomik gelişmişlik endeksine (SEGE) göre analiz edilmiştir. İller arasındaki net göçlerin SEGE ile açıklanmaya çalışılmasının iki gerekçesi vardır. Bunlardan birincisi, Afyonkarahisar ilinde iller arası net göçlerin çeşitli gelişmişlik endekslerine göre analizinin yapıldığı araştırma sonucunda net göçleri en iyi açıklayan endeksin SEGE olmasıdır (Yakar vd. 2010). İkincisi ise Türkiye’de iller arası net göçlerle çeşitli gelişmişlik endeksleri arasında korelasyon analizleri sonucunda SEGE’nin en etkili endeks olduğunun tespit edilmesidir. Bu sonuçtan hareketle Türkiye ölçeğinde illere göre sosyo-ekonomik gelişmişlik düzeyinin iller arasındaki net göçler üzerindeki etkisi ele alınarak çeşitli istatistiksel yöntemlerle analizi yapılmıştır. Ayrıca gelişmişlik göç ilişkisi, bölgesel ölçekte mekânsal boyutuyla belirlenmeye çalışılmıştır. Sonuçta, göç literatüründe sürekli vurgulanan iller ve bölgeler arasındaki iç göçlerin gelişmişlik farklılıklarının etkisine bağlı gerçekleştiği öngörüsü test edilmiş olunacaktır.

## 3. VERİ, YÖNTEM ve HİPOTEZLER (DATA, METHOD and HYPOTHESIS)

Araştırmada iki farklı veri seti kullanılmıştır. Bunlardan birincisi, Devlet Planlama Teşkilatı (DPT) tarafından yayınlanan “İllerin ve Bölgelerin Sosyo-ekonomik Gelişmişlik Sıralaması Araştırması” adlı yayından illere göre hesaplanmış olan SEGE değerleridir (DPT, 2003). 2000 yılına ait il bazında 56 değişkenin istatistiksel olarak temel bileşenler analizi tekniği kullanılarak DPT tarafından yapılan bu çalışmayla illerin SEGE değeri ve sırası ortaya çıkarılmıştır. İkincisi ise, 1965-2000 döneminde sayım aralıklarına göre beşer yıllık dönemler (1965-1970, 1970-1975, 1975-1980, 1980-1985, 1985-1990 ve 1995-2000 olmak üzere 6 dönem) halinde illerin net göç miktarları ile nüfuslarına göre hesaplanan net göç oranlarıdır (Kocaman ve Bayazıt, 1993, DİE, 1985, 1989, 1997, TÜİK, 2005). Göç ve gelişmişlik ilişkisini analiz etmek için iller, DPT’nin yaptığı ayrıma göre 5 farklı düzeyde gruplandırıldığı gibi, göç ve gelişmişlik ilişkisinin mekânsal boyutunu ortaya koymak için de istatistikî bölge ayrımı kullanılmıştır (Şekil 1). Her iki veri seti illere göre düzenlenerek SPSS 11.5 programında analize hazır hale getirilmiştir.



Şekil 1. İllerin sosyo-ekonomik gelişmişlik dereceleri  
(Figure 1. Socio-economic development levels of provinces)

Göçlerle sosyo-ekonomik gelişmişlik arasındaki ilişki kuramsal olarak genel çerçevede ve bu ilişkinin mekânsal boyutu bölgesel ölçekte analizlerle belirlenmeye çalışılmıştır. Dönemlere ait net göç oranları ile SEGE değeri arasındaki ilişki korelasyon analiziyle belirlenmiştir. Korelasyon değerlerine bağlı olarak SEGE değerinin, net göç alan ve net göç veren illere göre istatistiksel olarak anlamlı bir farklılık gösterip göstermediği "t" testi ile analiz edilmiştir. Gelişmişlik düzeyine göre gruplandırılmış illerin net göç oranları ile SEGE değerleri arasındaki ilişki korelasyon analiziyle incelenmiştir. Ayrıca SEGE değerleri kullanılarak dönemlere göre net göç alan ve veren illere ilişkin betimleyici istatistiklere de yer verilmiştir.

İstatistikî bölgelerin dönemlere göre net göç oranları ortalaması ile SEGE değerleri ortalaması hesaplandıktan sonra korelasyon değerlerine bakılmıştır. Daha sonra her bir döneme ait net göç oranları ile SEGE değerleri arasındaki ilişki regresyon analizi ile modellenmiştir.

İllere ilişkin SEGE değerleri ve net göç oranları kullanılarak yapılan hiyerarşik kümeleme analiziyle benzer ve farklı iller gruplandırılmıştır.

Bu çerçevede araştırmada ileri sürülen hipotezler aşağıda verilmiştir.

- İllerin SEGE değerleri ile her bir dönemdeki net göçler oranları arasında anlamlı bir ilişki vardır.
- Gelişmişlik gruplarına göre illerin SEGE değerleri ile net göç oranları arasında anlamlı bir ilişki vardır.
- Dönemlere ait net göç oranları ile SEGE değeri arasındaki ilişkiye ait korelasyon değerlerine bağlı olarak SEGE değerinin, net göç alan ve net göç veren illere göre istatistiksel olarak anlamlı bir farklılık göstermektedir.
- İstatistikî bölgeler bazında SEGE ortalamaları ile dönemlere ait net göç oranları arasında anlamlı bir ilişki vardır.
- İstatistikî bölgeler bazında SEGE ortalamaları ile dönemlere ait net göç oranları kullanılarak oluşturulan regresyon modeli ve bu modelde yer alan katsayılar anlamlıdır.

#### 4. BULGULAR (FINDINGS)

Türkiye'de illerin ve bölgelerin gelişmişlik düzeyini belirlemede kullanılabilecek göstergelerden birisi de "sosyo-ekonomik gelişmişlik endeksi"dir. Bölgeler arası gelişmişlik farklılıklarının azaltılmasına yönelik olarak yapılan çalışmaların (teşviklerin nerelere verileceği ve kalkınmada öncelikli yörelerin belirlenmesi vb.) yönlendirilmesi amacıyla DPT tarafından illere göre sosyo-ekonomik gelişmişlik endeks çalışmaları yapılmaktadır (Dinler, 2005:233). İlki 1970'de yapılan bu çalışmalardan en sonuncusu 2003 yılında yapılmıştır. 2000 yılına ait illere göre belirlenen 56 değişkenin (illere ait göçler bu değişkenler arasında bulunmamaktadır) temel bileşenler tekniği kullanılarak yapılan istatistiksel analiz sonucunda illerin sosyo-ekonomik gelişmişlik sırası ve endeks değeri ortaya çıkarılmıştır (DPT, 2003). Bu çalışmayla coğrafi ve istatistik bölgelere göre gelişmişlik sıralaması elde edildiği gibi illerin gelişmişlik düzeylerine göre homojen bölgelerin belirlenmesi için 5 farklı gelişmişlik kademesine göre de sınıflama yapılmıştır (Şekil 1).

İllerin dönemlere göre net göç oranları ile SEGE değeri arasındaki ilişki Pearson korelasyonu ile analiz edilmiştir (Tablo 1). Buna göre net göç oranları SEGE ilişkisi 1995-2000 döneminde 0,61 değeri ile orta düzeyde, daha önceki dönemlerde ise 0,70'in üzerinde yüksek düzeyinde anlamlı bir ilişkinin olduğu görülmüştür. Bu ilişki

özellikle 1975-1980 döneminde 0,77 korelasyon değeri ile en yüksek düzeye ulaşmıştır.

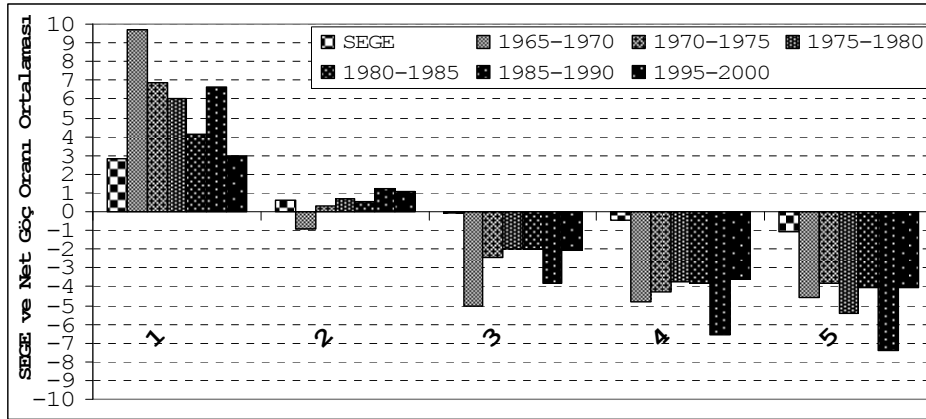
Tablo 1. 1965-2000 döneminde net göç oranı ile SEGE arasındaki ilişki  
(Table 1. The relations between net migration rate and SEGE in the  
period of 1965-2000)

	1965- 1970	1970- 1975	1975- 1980	1980- 1985	1985- 1990	1995- 2000
Pearson Korelasyon	0,733*	0,727*	0,775*	0,730*	0,721*	0,606*

Pearson Korelasyon Katsayısı (r) r=0,00-0,25 çok zayıf, r=0,26-0,49 zayıf, r=0,50-0,69 orta, r=0,70-0,89 yüksek, r=0,90-1,00 çok yüksek (Sungur, 2005;115). \*Korelasyon değeri 0,01 anlamlılık düzeyinde anlamlı (p<0,01)

DPT tarafından yapılan çalışmada illerin sosyo-ekonomik gelişmişlik endeks değeri belirlendikten sonra birbirine benzer illerin belirlenerek homojen bölgelerin oluşturulması için 5 farklı gelişmişlik kademesine ayrılmıştır. Benzer gelişmişlik düzeyine sahip illerin ortalama SEGE değerleri ile dönemlere göre ortalama net göç oranları arasındaki ilişki şekilde gösterilmiştir (Şekil 2). Buna göre birinci ve ikinci kademedeki gelişmiş iller net göç alırken, daha az gelişmiş olan üçüncü, dördüncü ve beşinci kademedeki iller net göç vermiştir. Gelişmişlik kademeleri ile net göç oranları arasındaki korelasyon değerlerine bakıldığında (1965-1970'de 0.962, 1970-1975'de 0.983, 1975-1980'de 0.992, 1980-1985'de 0.976, 1985-1990'da 0.971 ve 1995-2000'de 0.942) pozitif yönlü yüksek düzeyli ilişkinin olduğu görülmektedir. İstanbul, Ankara, İzmir, Bursa ve Kocaeli'de oluşan birinci kademedeki en gelişmiş iller Türkiye'de iç göçlerin her zaman en fazla tercih edilen alanlarını (her dönemde alınan göçlerin 1/4'ü veya 1/5'i bu illere yöneliktir) oluşturmuştur. Bununla birlikte yine aynı illerin net göç oranlarında zamanla zamanla bir azalma eğilimi gözlenmektedir. 1965-1970 döneminde net göç veren ikinci kademe illeri daha sonraki dönemlerde net göç almaya başlamış olmakla birlikte zamanla alınan net göç oranlarında küçük de olsa bir artış olduğu dikkati çekmektedir. Üçüncü, dördüncü ve beşinci kademedeki iller ise her dönem net göç vermenin yanında zamanla önemli bir değişikliğin de olmadığı görülmektedir. Sonuçta, Türkiye'deki iç göçlerde zamanla bir azalma eğilimi görülmeyle beraber göçün az sayıda gelişmiş birkaç ile doğru olduğu, buna karşın az gelişmiş illerin (3., 4. ve 5. kademedeki iller) net göç vermeye devam ettiği ortaya çıkmaktadır.

SEGE değerlerinin illerin net göç alıp vermesi arasındaki ilişkinin anlamlı olup olmadığı "t" testi ile analiz edilmiştir (Tablo 2). Ayrıca dönemlere göre net göç alan ve veren illerin net göç değerleri ile ilgili tanımlayıcı istatistikler ortaya çıkarılarak korelasyon değerlerine bakılmıştır. Buna göre SEGE değerleri ile illerin net göç alıp vermesi arasındaki ilişki 0,05 düzeyinde anlamlı olduğu tespit edilmiştir. Başka bir ifadeyle SEGE değerleri illerin net göç alması veya vermesine göre istatistiksel olarak anlamlı bir farklılık göstermektedir. Net göç alan ve veren illerin SEGE değerleri ortalaması da aynı sonucu doğrulamaktadır.



\* 1-5 arasındaki rakamlar illerin birinciden beşinci kademe kadar gelişmişlik düzeyini göstermektedir.

\*\* Değerler her bir gelişmişlik kademesindeki illerin SEGE ve net göç oranı ortalaması alınarak hesaplanmıştır.

Şekil 2. İllerin sosyo-ekonomik gelişmişlik kademeleri ile net göç oranları ilişkisi

(Figure 2. The relations between socio-economic development levels and the ratio of net migration of provinces)

Tablo 2. SEGE değeri ile net göç ilişkisinin "t" testi sonuçları

(Table 2. The results of "t" test of the relations between SEGE' value and net migration)

		İl Sayısı	Ort.	Std. Sapma	Sd	t	p
1965-1970	Net Göç Alan	20	1,002	1,339	65	-5,487	,000*
	Net Göç Veren	47	-0,280	0,584			
1970-1975	Net Göç Alan	24	0,939	1,213	65	-6,036	,010*
	Net Göç Veren	43	-0,364	0,553			
1975-1980	Net Göç Alan	18	1,200	1,259	65	-6,676	,002*
	Net Göç Veren	49	-0,300	0,582			
1980-1985	Net Göç Alan	19	1,182	1,224	65	-6,918	,003*
	Net Göç Veren	48	-0,3246	0,565			
1985-1990	Net Göç Alan	20	1,082	1,275	71	-6,668	,002*
	Net Göç Veren	53	-0,341	0,556			
1995-2000	Net Göç Alan	23	0,991	1,229	79	-6,989	,003*
	Net Göç Veren	58	-0,370	0,532			

\*Korelasyon değeri 0,05 anlamlılık düzeyinde anlamlı (p<0,05)

Net göç alan ve net göç veren illerin SEGE değerleri arasındaki korelasyon katsayıları önemli ölçüde farklılık göstermektedir. Tablo 3'e göre illerin net göç alması ile SEGE değerleri arasındaki yüksek düzeyli pozitif bir korelasyon vardır. 1965-1970 döneminde çok bariz bir şekilde gözlenen bu ilişki daha sonraki dönemlerde giderek azalma göstermiş olması dikkat çekicidir. Nitekim 1995-2000 döneminde illerin net göç alması ile SEGE arasındaki korelasyon katsayısı 0,240'a kadar düşmektedir. Buna karşın illerin net göç vermesi ile SEGE arasındaki korelasyon katsayısı değerinin zamanla yükselmiş olması oldukça ilginçtir. 1965-1970 döneminde 0,149 olan korelasyon değeri 1975-1980'de 0,651 olmuştur.

Tablo 3. Net göç alan ve veren illerin korelasyon analizi  
(Table 3. Correlation analyses of net in-migration and out-migration  
of provinces)

	İl Sayısı	Min.	Max.	Ort.	Stand. Sapma	Pearson Korelasyon	
1965-	Net Göç Alan	20	4,34	203,39	32,59	49,92	0,902**
1970	Net Göç Veren	47	-156,35	-0,96	-51,62	34,09	0,149
1970-	Net Göç Alan	24	0,92	125,25	24,76	30,95	0,862**
1975	Net Göç Veren	43	-108,71	-0,01	-38,56	28,85	0,186
1975-	Net Göç Alan	18	0,59	98,24	26,95	27,69	0,592**
1980	Net Göç Veren	49	-100,80	-1,11	-31,89	24,60	0,651**
1980-	Net Göç Alan	19	0,07	60,69	20,15	19,31	0,595**
1985	Net Göç Veren	48	-116,15	-4,51	-29,69	20,91	0,475**
1985-	Net Göç Alan	20	2,02	98,26	34,06	30,92	0,624**
1990	Net Göç Veren	53	-153,18	-0,45	-55,08	38,39	0,523**
1995-	Net Göç Alan	23	0,20	87,20	25,40	23,13	0,240
2000	Net Göç Veren	58	-97,10	-1,70	-34,07	21,76	0,309*

\*Korelasyon değeri 0,05 anlamlılık düzeyinde anlamlı ( $p < 0,05$ )

\*\* Korelasyon değeri 0,01 anlamlılık düzeyinde anlamlı ( $p < 0,01$ )

Sosyo-ekonomik gelişmişlik farklılıkları bölgesel olarak değerlendirildiğinde hemen her tür bölge ayrımında gelişmişlik farklılığının önemli boyutlarda olduğu bilinmektedir. Bölgeler arasında olduğu gibi bölge içindeki gelişmişlik farklılıkları da eklendiğinde kalkınma ve gelişmenin az sayıda bazı merkezler için geçerli olup aradan geçen zamanla bölgeler arası gelişmişlik farklarının artış gösterdiği ortaya çıkmıştır (Gezici, 2006:394, Doğruel, 2006:177-178). Bölgesel kalkınma plan ve politikalarının yeniden sorgulanmasının gerektiğini de ortaya koyan bu sonuç, göçler açısından yaklaşıldığında aradan geçen zamanla net göç alan ve veren bölgelerde önemli bir değişikliğin olmadığını ortaya koymaktadır. Bu yönüyle bölgelerin gelişmişlik düzeyleri ile net göçler arasında pozitif güçlü bir ilişki bulunmaktadır (Tablo 4). İstatistik bölgelerin ortalama SEGE değerleri ile dönemlere göre ortalama net göç oranları arasındaki ilişkiyi yüksek korelasyon değerleri açıklamaktadır. Ayrıca bölgelerin SEGE değerleri dağılımına göre ülkemizin batısında kalan gelişmiş bölgeler net göç alırken, az gelişmiş doğu bölgeleri ise net göç vermiştir. Bu sonuç aynı zamanda Türkiye’de bölgesel gelişmişlik farkına bağlı olarak iç göçlerin yönünü de ortaya koymaktadır.

Dönemlere göre SEGE değerlerinin net göç oranı arasındaki ilişkinin modellenmesinde kullanılan uygun regresyon tekniğinin belirlenmesinde hata kareler ortalaması değerinden yararlanılmıştır. Hata kareler ortalaması değeri en küçük olan model en uygun model olarak belirlenmiştir. Kurulan tüm regresyon modelleri ve bu modellerde yer alan katsayılar istatistiksel olarak %95 güvenirlikle anlamlı olarak bulunmuştur. İlgili regresyon modellerine ait  $R^2$  değerleri incelendiğinde 1965-1970 dönemi için SEGE değerleri net göç oranındaki değişimin %89’unu açıklamaktadır. Diğer dönemler incelendiğinde SEGE değerleri net göç oranındaki değişimin 1970-1975 döneminde %96’sını, 1975-1980’de %89’unu, 1980-1985’de %88’ini, 1985-1990’da %84’ünü ve 1995-2000’de %83’ünü açıklamaktadır (Şekil 3). 1970 yılından 2000 yılına kadar olan dönemlere ilişkin  $R^2$  değerleri incelendiğinde SEGE değerlerinin net göç oranındaki değişimi açıklamadaki gücünün azaldığı gözlemlenmektedir.

Tablo 4. İstatistikî bölgelere göre net göç oranı ve SEGE ortalaması  
(Table 4. The means of SEGE and the means of net migration's ratio in  
respect of statistical regions)

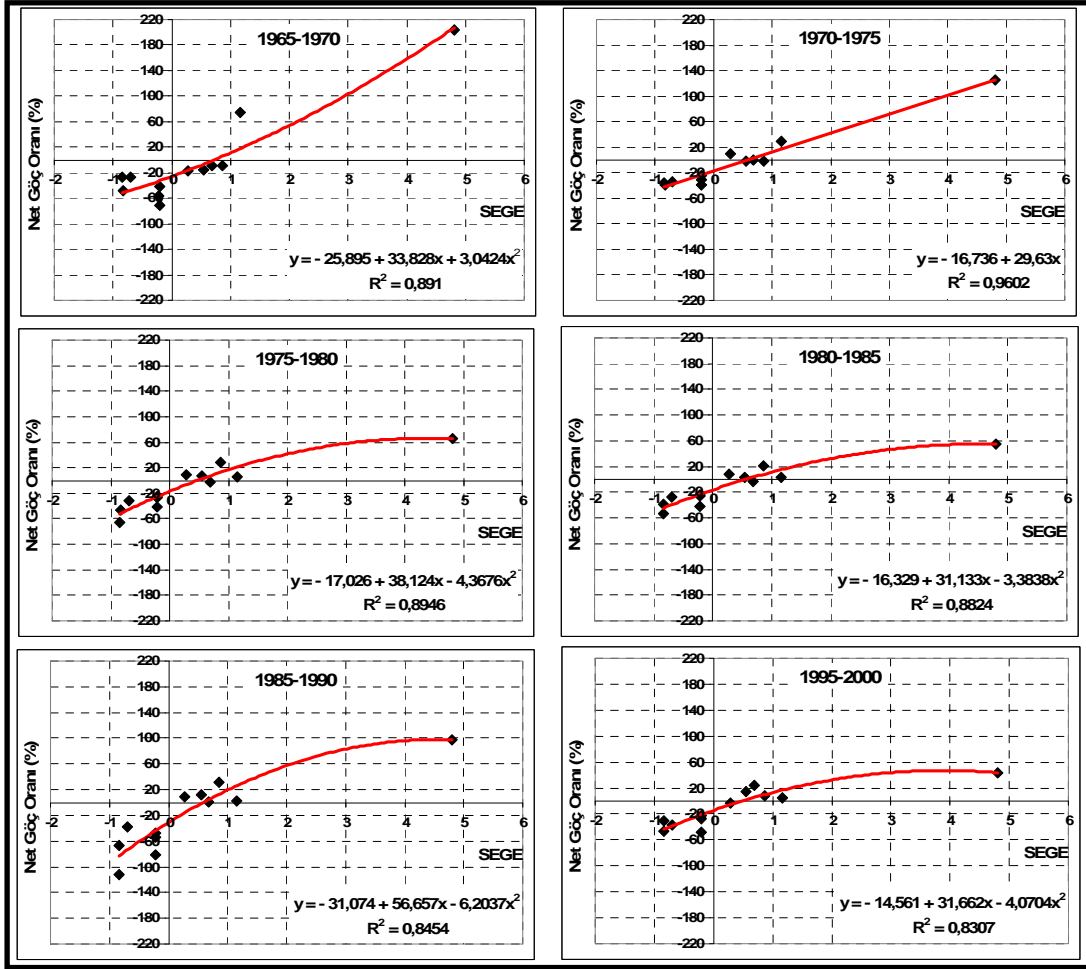
İstatistikî Bölgeler	SEGE	1965-1970	1970-1975	1975-1980	1980-1985	1985-1990	1995-2000
İstanbul	4,807	203,39	125,25	65,79	55,37	98,26	43,45
Batı Anadolu	1,156	73,75	29,34	5,65	2,94	3,07	4,44
Doğu Marmara	0,862	-9,49	-1,59	28,71	20,43	30,65	7,57
Batı Marmara	0,683	-9,16	-0,51	-3,23	-2,84	0,80	24,07
Ege	0,550	-15,71	-1,62	7,71	3,93	12,88	14,49
Akdeniz	0,281	-17,37	9,21	9,43	8,37	9,36	-3,44
Doğu Karadeniz	-0,211	-41,19	-38,59	-41,26	-41,90	-81,84	-27,60
Orta Anadolu	-0,212	-70,67	-24,54	-26,63	-23,79	-47,14	-23,02
Batı Karadeniz	-0,214	-55,75	-30,86	-24,96	-26,41	-54,19	-47,84
Güneydoğu Anadolu	-0,696	-26,89	-34,68	-32,13	-28,00	-38,00	-36,14
Ortadoğu Anadolu	-0,835	-48,25	-39,02	-46,81	-39,03	-67,62	-30,35
Kuzeydoğu Anadolu	-0,841	-27,70	-35,32	-66,00	-54,08	-111,33	-45,88
Pearson Korelasyon		0,937*	0,980*	0,886*	0,889*	0,869*	0,826*
p Değeri	Regresyon Mod.	0,000**	0,000**	0,000**	0,000**	0,000**	0,000**
	$\beta_0$ Katsayısı	0,013**	0,000**	0,002**	0,001**	0,003**	0,006**
	$\beta_1$ Katsayısı	0,025**	0,000**	0,000**	0,000**	0,001**	0,001**
	$\beta_2$ Katsayısı	0,329	-	0,013**	0,026**	0,047**	0,020**

\* Korelasyon değeri 0,01 anlamlılık düzeyinde anlamlı ( $p < 0,01$ )

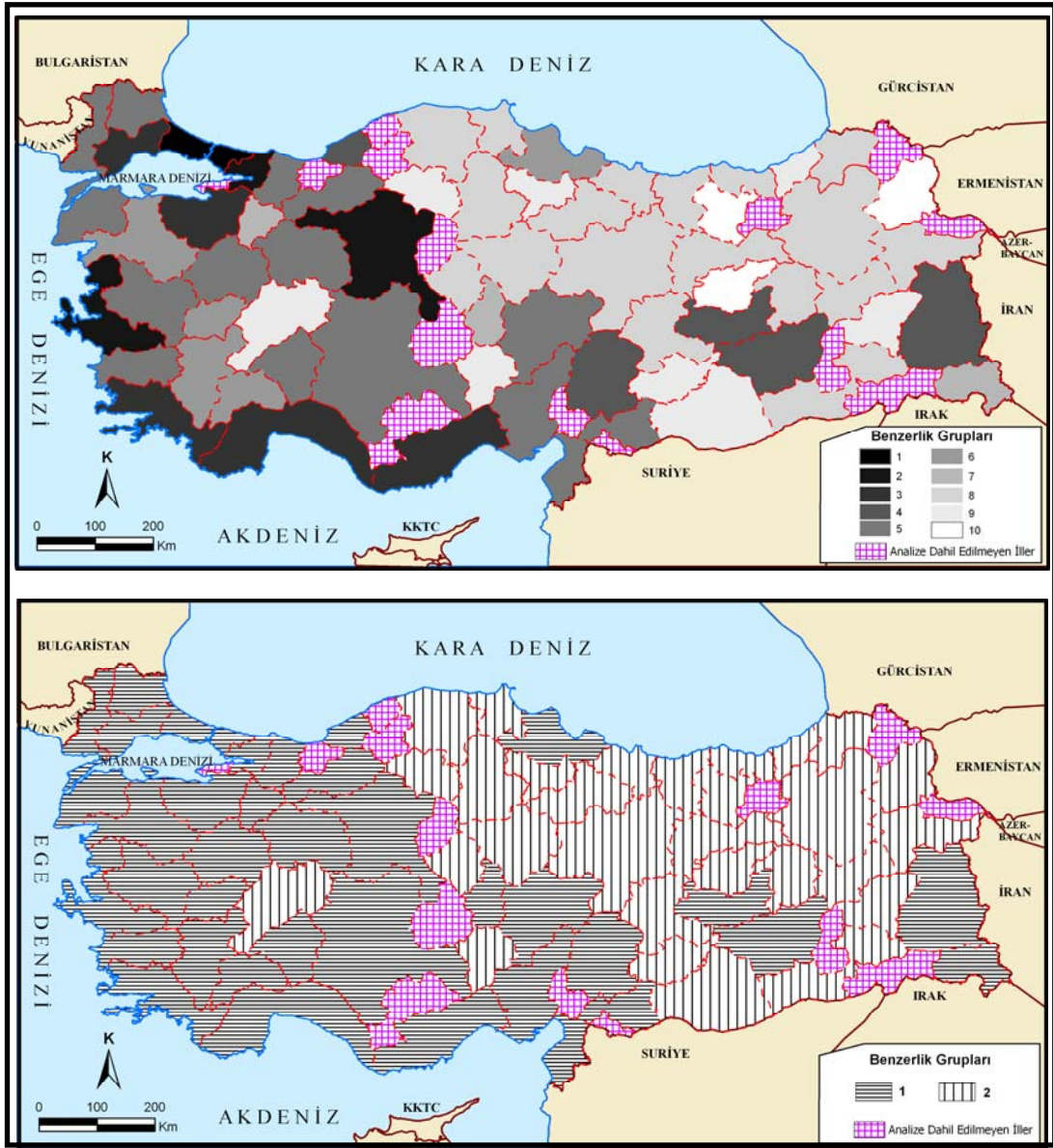
\*\* Regresyon modeli ve modelde yer alan katsayılar 0,05 anlamlılık düzeyinde anlamlı ( $p < 0,05$ ).

Net göç oranları ve SEGE değerleri yardımıyla benzer ve farklı illeri belirlemek amacıyla hiyerarşik kümeleme analizi uygulanmıştır. Kümeleme analizi sonucunda benzer SEGE ve net göç oranlarına sahip illerin aynı grupta toplandıkları görülmektedir (Şekil 5). Küme uzaklık değerlerine göre birinci aşamada iller 10 gruba ayrılmaktadır (Şekil 4 ve 5). İstanbul'un ayrı bir grup oluşturduğu birinci aşamada, bu ilin gerek gelişmişlik düzeyi gerekse net göç oranları ile Kocaeli, Ankara ve İzmir'le birleşmektedir. Söz konusu üç il bir sonraki aşamada Mersin, Bursa, Antalya, Tekirdağ ve Muğla illeri ile aynı grupta toplanmaktadır. SEGE değeri daha düşük ve net göç veren illerin ise kendi aralarında gruplandıkları dikkat çekmektedir. Dendogramın son aşamasında tüm iller iki grupta toplanmaktadır. Artvin, Bingöl, Muş, Ağrı, Sivas, Erzurum, Siirt, Kırşehir, Yozgat, Sinop, Malatya, Trabzon, Erzincan, Giresun, Kastamonu, Ordu, Çorum, Mardin, Tokat, Amasya, Niğde, Afyon, Çankırı, Bitlis, Şanlıurfa, Rize, Adıyaman, Gümüşhane, Kars ve Tunceli illerinden oluşan birinci grubun Türkiye'nin iç ve doğusunda kalan daha az gelişmiş ve net göç veren iller olduğu görülmektedir. Diğer yandan geri kalan illerin oluşturduğu ikinci grup ise, daha çok Türkiye'nin batısında kalan, daha gelişmiş ve net göç alan illerden oluşması oldukça anlamlıdır. Analiz sonucunda net göç alan batı illeri ile net göç veren iç ve doğu illerinin iki ayrı kümede toplanması, Türkiye'de iç göçlerin mekânsal dağılımının genel görünümünü ortaya koymaktadır (Şekil 4).

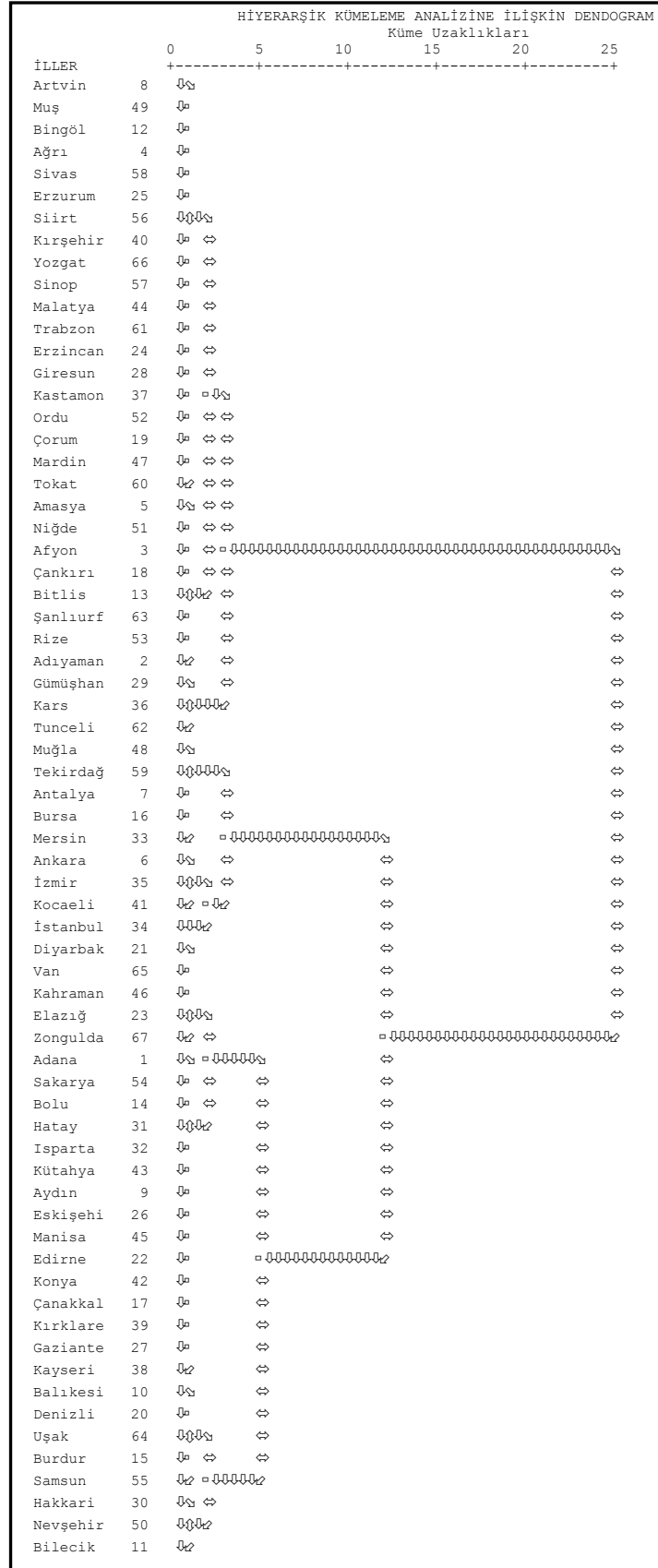




Şekil 3. Bölgelerin net göç oranı ile SEGE değerlerine ilişkin regresyon modellerinin dönemlere göre dağılımı  
(Figure 3. The distribution of regression models in respect of periods related to regions' net migration's ratio and SEGE values)



Şekil 4. Kümeleme analizi sonucunda ilk ve son aşamada benzer il grupları dağılımı  
(Figure 4. The distribution of similar province groups as a result of cluster analysis)



Şekil 5. İllerin net göç oranı ve SEGE değerine göre kümeleme analizi  
 (Figure 5. Cluster analysis in respect of net migration' ratio and SEGE)

## 5. SONUÇLAR (CONCLUSIONS)

Gelişme sürecinin mekânsal ölçekte farklı zaman ve hızda gerçekleşmesine bağlı olarak ortaya çıkan gelişmişlik seviyesi, gelişmiş ve gelişmekte olan tüm ülkelerde çok çeşitli siyasi, toplumsal ve ekonomik sorunlara neden olduğu bilinmektedir. Az gelişmişliğin getirdiği yaşam koşulları bireyin yaşadığı bölgedeki memnuniyetini belirleyerek onu göçe zorlayabilmektedir.

1950'li yıllarda gelişmişlik düzeyi sadece kişi başına düşen gelirle ölçülürken günümüzde çok sayıda değişkenin kullanıldığı endekslerle ölçülmektedir. Belirlenen değişkenlere göre yapılan hesaplamalar sonucunda çeşitli gelişmişlik endeksleri elde edilebilmektedir. Sosyo-ekonomik yapıya ait çok sayıda değişken kullanılarak oluşturulan SEGE değerleri Türkiye'de bölgeler, iller hatta ilçeler arasındaki gelişmişlik farklılıklarının belirlenmesi için DPT tarafından zaman zaman yapılmıştır.

Türkiye'de iller arasındaki net göçlerle gelişmişlik endeksleri arasındaki ilişkiyi en iyi SEGE değeri açıklamaktadır. Dönemler itibariyle Türkiye'de, iller arası net göç oranları ile SEGE değerleri arasında pozitif bir korelasyon olduğu görülmektedir. SEGE değeri illerin net göç almasını veya vermesini belirlemiştir.

1965-1970 döneminde net göç alan iller ile SEGE değerleri arasında gözlemlenen anlamlı ve yüksek korelasyonun daha sonraki dönemlerde azaldığı ve 1995-2000 döneminde anlamlılığını da yitirdiği görülmektedir. Bu sonuç, 1965-1970 döneminde gelişmiş illerin göçteki çekiciliğinin zamanla azaldığını buna karşın az gelişmiş illerin göçteki iticiliğinin belirleyici olmaya devam ettiği şeklinde yorumlanabilir.

Türkiye'de bölgeler arası SEGE değerlerindeki farklılıkları ile net göç oranları arasında güçlü ve pozitif bir ilişki vardır. SEGE değerleri yüksek olan bölgeler net göç alırken, SEGE değerleri düşük olan bölgeler sürekli olarak net göç vermiştir. Net göç alan ve veren bölgelerin zamanla önemli bir değişiklik göstermemesi bölgeler arası gelişmişlik farklılığının azaltılamamış olması ile ilgili olduğu söylenebilir. Türkiye'nin batısında kalan bölgelerinin yüksek SEGE değerlerine sahipken, doğusunda kalan bölgelerin düşük SEGE değerlerine sahip olması, iç göçlerin doğudan batıya doğru yönünü ve boyutlarını belirlemiştir.

Türkiye'de iller ve bölgeler arasındaki gelişmişlik farklılığından kaynaklanan sonuçlar sadece göçler açısından ele alınsa bile, 1960 sonrasında başlayan ve 1970'lerle birlikte uygulamaya konulan bölgesel kalkınma politikalarının önemini ortaya koymakla beraber mevcut uygulamaların henüz istenilen başarıya ulaşmadığını da göstermektedir. Ayrıca göç veren bölgelerde zamanla az gelişmişliği pekiştiren göçler, sonuçları itibariyle hem göç alan hem de göç veren bölgelerde çeşitli sorunlara neden olmaktadır.

#### KAYNAKLAR (REFERENCES)

- Abadan-Unat, N., (2006). Bitmeyen Göç: Konuk İşçilikten Ulusötesi Yurttaşlığa. İstanbul: İstanbul Bilgi Üniv. Yay.
- Akgür, Z.G., (1997). Türkiye’de Kırsal Kesimden Kente Göç ve Bölgeler Arası Dengesizlik (1970-1993). Ankara: Kültür Bakanlığı Yay.
- DİE, (1985). Genel Nüfus Sayımı Daimi İkametgâha Göre İç Göçler 1980. Ankara: DİE Yay.
- DİE, (1989). Genel Nüfus Sayımı Daimi İkametgâha Göre İç Göçler 1985. Ankara: DİE Yay.
- DİE, (1997). 1990 Genel Nüfus Sayımı Daimi İkametgâha Göre İç Göçün Sosyal ve Ekonomik Nitelikleri. Ankara: DİE Yay.
- Dinler, Z., (2005). Bölgesel İktisat. Bursa: Ekin Kitapevi Yay.
- Doğruel, F., (2006). Türkiye’de Bölgesel Politikalar. Değişen Mekân içinde (ed.) Ayda Eraydın, Ankara: Dost Kitabevi Yay.
- DPT, (2003). İllerin ve Bölgelerin Sosyo-ekonomik Gelişmişlik Sıralaması Araştırması. Ankara: DPT Yay.
- Evcil, A.N. Dökmeci, V., and Kırdođlu, G.B., (2006). Regional Migration in Turkey: Its Directions and Determinants. 46. European Congress of the Regional Science Association. August 30th-September 3rd 2006 Volos-Greece.
- Gezici, F., (2006). Türkiye’de Bölgeler Arası Farklılıkların Mekânsal Veri Analizi Yöntemiyle İncelenmesi. Değişen Mekân içinde (ed.) Ayda Eraydın, Ankara: Dost Kitabevi Yay.
- Gezici, F. and Keskin, B., (2005). Interaction Between Regional Inequalities and Internal Migration in Turkey. ERSA Conference Papers.
- Gezici, F. and Hewings, G.J.D., (2002). Spatial Analysis of Regional Inequalities in Turkey. REAL Discussion Paper, University of Illinois at Urbana-Champaign.
- Gökhan, A., (2008). The Determinants of Internal Migration in Turkey. Yayınlanmamış Yüksek Lisans Tezi. İstanbul: Sabancı Üniversitesi Sosyal Bilimler Enstitüsü.
- Gürbüz, M. ve Karabulut, M., (2008). Kırsal Göçler ile Sosyo-ekonomik Özellikler Arasındaki İlişkilerin Analizi. Türk Coğrafya Dergisi, 50, 37-60.
- İçduygu, A. Sirkeci, İ., and Muradođlu, G., (2001). Socio-economic Development and International Migration: A Turkish Study. International Migration, 39, 4, 39-61.
- Kırdar, M.G. and Saraçođlu, D.Ş., (2007). Regional Convergence and The Causal Impact of Migration on Regional Growth Rates. ERC Working Papers in Economics 07/02, Economic Research Center, Ankara: METU.
- Kırdar, M.G. and Saraçođlu, D.Ş., (2008). Migration and Regional Convergence: An Empirical Investigation for Turkey. Papers in Regional Science, Blackwell Publishing, 87, 4, 545-566.
- Kocaman, T., (2008). Türkiye’de İç Göçler ve Göç Edenlerin Nitelikleri (1965-2000). Ankara: DPT Yay.
- Kocaman, T. ve Bayazıt, S., (1993). Türkiye’de İç Göçler ve Göç Edenlerin Sosyo-Ekonomik Nitelikleri. Ankara: DPT Sosyal Planlama Genel Müdürlüğü Yay.
- Özmucur, S. and Silber, J., (2002). Spatial Inequality in Turkey and the Impact of Internal Migration. Cornell/LSE/Wider Conference on Spatial Inequality and Development, London, The United Kingdom.

- Saraçoğlu, D.Ş. and Kırdar, M.G., (2006). Does Internal Migration Lead to Faster Regional Convergence in Turkey? An Empirical Investigation. MPRA Paper 2648, University Library of Munich, Germany.
- Sungur, O., (2005). Korelasyon Analizi. Ş. Kalaycı (Ed.) SPSS Uygulamalı Çok Değişkenli İstatistik Teknikleri, Ankara: Asil Yay.
- Toksöz, G., (2006). Uluslararası Emek Göçü. İstanbul: İstanbul Bilgi Üniversitesi Yay.
- TÜİK, (2005). Genel Nüfus Sayımı 2000, Göç İstatistikleri. Ankara: Türkiye İstatistik Kurumu Yay.
- Ünal, Ç., (2008). İnsani Gelişmişlik Endeksine Göre Türkiye'nin Bölgesel Farklılıkları. Coğrafi Bilimler Dergisi, 6, 2, 89-133.
- Yakar, M. Saraçlı, S. ve Yazıcı, H., (2010) Afyonkarahisar İlinde İller Arası Göçlerin Gelişmişlik Endeksleriyle Analizi. Doğu Coğrafya Dergisi, 15, 24, 255-271.
- Yener, S., (1977). 1965-1970 Döneminde İller Arası Göçler ve Göç Edenlerin Nitelikleri, Ankara: DPT Yay.