



SOCIAL SCIENCES
GEOGRAPHY

Received: December 2007
Accepted: June 2008
© 2008 www.newwsa.com

Zeki Boyraz
Önder Üstündağ
University of Firat
zboyraz@firat.edu.tr
ounstundag@firat.edu.tr
Elazığ-Türkiye

KIRSAL ALANLARDA ARAZİ TOPLULAŞTIRMA ÇALIŞMALARININ ÖNEMİ

ÖZET

Bu çalışmada, arazi toplulaştırma uygulamalarında izlenen yöntemler ve karşılaşılan sorunları ele alınmaktadır. Türkiye ve bazı yabancı ülkelerde yapılan arazi toplulaştırma uygulamalarından örnekler verilmiş, kırsal alan planlanması ve tarım arazilerinin verimli kullanımı üzerindeki etkileri açıklanmıştır. Ayrıca, incelemede arazi toplulaştırmasının arazi kullanımı ve kırsal yerleşmeler üzerindeki olumlu etkileri görülmüş ve değerlendirilmiştir.

Anahtar Kelimeler: Arazi, Arazi Planlaması,
Arazi Toplulaştırması, Ekonomi

A GEOGRAPHICAL LOOK AT LAND CONSOLIDATION CONCEPT

ABSTRACT

In the study it is emphasized how the best usage of the present area existence can be provided, and the methods followed in land consolidation and the problems faced in this process are pointed out. At the same time, it is aimed to take attention to the effects of land planning on agricultural lands and settlements by giving examples from the land consolidations in Turkey and in other countries.

Keywords: Land, Land Consolidation, Land Planning, Economy



1. GİRİŞ (INTRODUCTION)

Dünyanın değişik bölgelerinde uygulanmaya başlanmış olan araziden yararlanma (land use) ilkeleri yepyeni bir düşüncenin öncüsü olmuştur. Özellikle son yıllarda dünya nüfusunun artış hızının akıl almaz boyutlara ulaşması yanında insanların doğal kaynakları kullanmasındaki aşırılığı ile meydana gelen sorunlar, telafisi mümkün olmayacak sonuçları hatta yer yer felaketleri beraberinde getirmektedir. Son yıllarda gelişen "Uygulamalı Coğrafya" dünya üzerinde yer alan mekan birimlerinin en iyi ve en verimli şekilde nasıl kullanılabileceği konularını araştırmak, yöntemler bulmak için bilimsel yararlanma metotlarını oluşturmaktadır (Tunçdilek, 1985).

Ekilebilir tarım alanlarının ne kadar genişletilebileceği, tarım ürünlerinin çeşitliliğinin ve veriminin nasıl artırılabilirliği sorularına cevap vermek kolay değildir. Esasen problemin iki ayrı yüzü vardır. Bunlar;

- Ekilebilir alanların çoğaltılması ve
- Bu alan üzerindeki verimin artırılması (Darkot, 1943).

Problemin birinci yüzü karşısında elde olan verilerden anlaşılacağı üzere ekilmekte olan toprakların, tarıma elverişli topraklar içerisindeki oranı %100'dür. Fakat, tarıma elverişli olmayan alanlar üzerinde de tarım yapılmaktadır. İkincisi ise verimin arttırılması ve birim alandan maksimum verim alınmasını sağlamaktır. Arazi toplulaştırma planlamasının yapıldığı alanlarda arazi daha verimli hale gelmektedir (TMMOB, 2000).

Diğer bütün üretim sektörlerinde olduğu gibi, tarım sektöründe de başarılı bir işletmecilik için öncelikle yapısal düzenlemenin, başka bir deyişle planlamanın yapılması gerekmektedir. Cumhuriyetten sonra ülkemizde bu yönde yapılan gelişmeler göz ardı edilmemelidir. Türk çiftçisi modern tarımın gerektirdiği girdileri kullanarak üretimi arttırmak yolunda önemli adımlar attığı bilinmektedir. Ancak tarımsal işletmeler arası organizasyon olarak tanımladığımız ve mülkiyet dağılımı, parsellerin fiziki şekilleri, tarla içi yollar, sulama kanalları gibi fiziksel yapılar, arazi içi organizasyonları kısıtlamaktadır (Çevik ve Tekinel, 1987).

Türkiye tarım sektörünün dünya ile rekabet edebilir bir konuma gelebilmesi, kırsal alanda yapılan yatırımlardan beklenen faydanın sağlanması ve tarımsal yeniliklerin tarlaların içerisine kadar götürülebilmesi için, her şeyden önce tarımsal yapı bozukluğunun düzeltilmesi gerekmektedir. Öte yandan tarımsal kalkınma için Avrupa Birliği ülkelerinde ve ülkemizde önemli tarım politikası, tarımsal yapının uyum sağlayarak iyileştirilmesidir. Bunlar arasında "Arazi Toplulaştırması" önemli bir yer tutmaktadır (Yıldız, 1977).

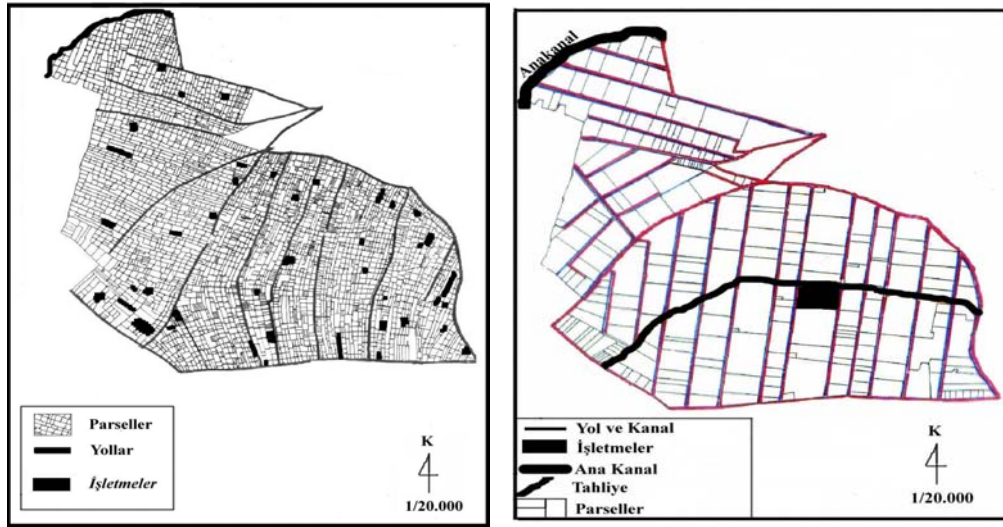
2. ÇALIŞMANIN ÖNEMİ (RESEARCH SIGNIFICANCE)

Tarımsal faaliyetler, insanın yaşamını sürdürebilmesi için gerekli olan başlıca ekonomik faaliyet koludur. Dünya'nın temel sorunlarının başında, hızlı nüfus artışına karşın, tarım alanlarının genişletilememesi gelmektedir. Bu sorun ülkemiz gibi gelişmekte olan ülkelerde daha ciddi boyutlardadır. Sorunun kaynağında, sürekli artan nüfusa karşılık, toprak varlığının aynı kalması hatta giderek azalması yatmaktadır. Tarım yapılabilecek alanların, nüfus artışına paralel olarak arttırılması mümkün olmadığına göre, sınırlı sayılabilecek mevcut tarım topraklarından daha fazla verim alınmasını sağlayacak yol ve yöntemlerin bulunması gerekmektedir (TMMOB, 2000). Bu çalışmada arazi toplulaştırma faaliyetlerinin kırsal yerleşmeler ve tarımsal üretim açısından önemi Coğrafi bir bakışla incelenmeye çalışılmıştır.

3. ARAZİ TOPLULAŞTIRMA UYGULAMASININ TANIMI (THE DEFINITION OF THE LAND CONSOLIDATION)

Arazi toplulaştırması, iki şekilde tanımlanmaktadır. Dar anlamda arazi toplulaştırması "parçalanmış mülklerin hiçbir altyapı çalışmasına yer verilmeden birleştirilmesi" işlemidir. Geniş anlamda toplulaştırma ise "parçalanmış mülklerin birleştirilmesinin yanında, sulama, drenaj, ulaşım, toprak-su koruma önlemleri ve kırsal yerleşimin ihtiyaçları olan tüm altyapı hizmetleri"ni de kapsamaktadır (Çevik ve Tekinel, 1987). Tanımından da anlaşılacağı gibi, arazi toplulaştırması, kapsamı oldukça geniş fakat birçok faktörün göz önünde bulundurulması gereken bir çalışmadır. Bu tür uygulamalarda farklı bilim dallarından uzmanların birlikte çalışması gereklidir. Bunun yanında arazi toplulaştırma işlemleri teknik yönü egemen olan bir uygulamadır (Büker ve Ark, 1988).

Arazi toplulaştırması basit olarak, bir kişiye ya da tarımsal işletmeye (tarım yapan aileye) ait dağınık durumda, şekilleri işlemeye uygun olmayan tarım parsellerinin, bir araya getirilmesi işlemidir (Şekil 1). Uygulama çalışmaları eski KHGM (Köy Hizmetleri Genel Müdürlüğü) ve TRGM (Tarım Reformu Genel Müdürlüğü) tarafından yapılmaktadır. Çalışmalar KHGM tarafından Türk Medeni Kanunu'nun 678. maddesine göre, TRGM tarafından ise 3083 Sayılı Kanuna göre yürütülmektedir.



Şekil 1. Arazi toplulaştırması çalışması örneği (öncesi-sonrası Çakırköy)

(Figure 1. An example of land consolidation study (before-after Çakırköy))

Toplulaştırma işlemine başlayabilmek için bölgede bulunan arazi sahiplerinin 2/3'ünün yazılı beyanı zorunludur. Bu kişilerin aynı zamanda tüm çalışma alanının en az %51'lik bir bölümüne sahip olması gerekmektedir. Çalışmaların planlama-hazırlık ve uygulama aşamalarında farklı meslek dallarından uzman elemanlar yer almaktadır. Ülkemizde genel olarak ziraat-harita ve jeoloji mühendisleri ile sosyal bilim uzmanları toplulaştırma uygulamalarına katılmaktadırlar.

3.1. Türkiye'de Arazi Toplulaştırmasının Tarihi Gelişimi (The Historical Development of Land Consolidation in Turkey)

Arazi toplulaştırması; ülkemizde ilk kez 1961 yılında TOPRAKSU Genel Müdürlüğü tarafından Konya İli, Çumra İlçesi, Karkın köyünde uygulanmaya başlanmıştır. Söz konusu çalışma 7457 sayılı kanunun 2.

maddesinin (J) bendi ile Medeni kanununun 678. maddesine dayanarak yapılmıştır. 1964 yılında D.P.T. ile Birleşmiş Milletler Gıda Teşkilatı (FAO) Antalya, Burdur, Isparta illerinde örnek projeler hazırlamış ve uygulamışlardır.

Çalışmalardan olumlu sonuçlar alınmaya başlanmasıyla birlikte bu konu ile ilgili bir tüzük çıkartılması ihtiyacı belirmiş ve ilk arazi toplulaştırması tüzüğü 27.06.1966 tarihinde 6/6707 sayılı bakanlar kurulu kararı ile yürürlüğe girmiştir. Tüzüğün yürürlüğe girmesi ile birlikte toplulaştırma çalışmaları daha geniş bir alanda uygulamaya başlanmıştır. Planlamalar, Salihli, Turgutlu ve Menemen ovalarını içine alan "Aşağı Gediz Sulama Projesi" adı altında uygulanmıştır. Daha sonraki süreçte arazi toplulaştırma çalışmaları Bayramiç-Ezine ovaları, Gölhisar-Acıpayam, Çukurova (Fotoğraf 1 ve 2), Pamukçu-Aslıhan-Tepecik, Ovalarında hayata geçirilmiştir. Ayrıca GAP kapsamındaki ovalar da dahil olmak üzere geniş alanlarda uygulama yapılmıştır. Ülkemizde bu güne kadar eski KGHM tarafından 210 000 ha, TRGM 120 000 ha olmak üzere toplam 330.000 ha alanında arazi toplulaştırma uygulaması tamamlanmıştır. (TMMOB, 2000). Ancak uygulama ülke genelinde istenilen düzeyde değildir.



Fotoğraf 1. Çakırköy (Çukurova) arazi toplulaştırma yapılmadan önceki arazilerden bir görünüm

Photo 1. A view of Çakırköy before land consolidation process



Fotoğraf 2. Çakırköy (Çukurova)de, tamamlanan arazi toplulaştırma alanından bir görünüm

Photo 2. A view from land consolidation process carried out in Çakırköy (Çukurova)

4. TÜRKİYEDE ARAZİ TOPLULAŞTIRMASINI GEREKLİ KILAN NEDENLER VE MEVCUT DURUM (WHAT ARE AND STATUS NECESSARY?)

4.1. Mevcut Durum (The Status)

Ekonomi uzmanları, bir ülkede genel olarak ekonomik sektörlerde çalışan nüfus oranlarına bakarak ülke ekonomisinin gelişmişlik düzeyini belirlemektedir. Gelişmiş ülkelerde tarım sektöründe çalışan nüfus, diğer sektörlerde çalışan nüfusun oranının çok gerisinde (%10'u), gelişmeye devam eden ülkelerde ise tarım sektöründe çalışan nüfus oranı (%80'i) fazladır (Tablo 1 ve 2). Bilindiği üzere sanayileşme ve şehirleşme hareketleri sonucun da ülkelerin kalkınmasına ve gelişmesine paralel olarak, tarım kesiminde çalışan nüfus giderek azalmakta ve gelişmiş ülkelerde olduğu gibi %10'un altına düşebilecektir. Tabloda görüldüğü gibi gelişmiş ülkelerde ve batı toplumlarının tamamına yakınında tarım kesiminde çalışan nüfus oranı, ekonomide çalışanlar içerisinde %3-5'i arasındadır (Tablo 2).

Tablo 1. Jean Fourastie'ye göre sektörel dağılım (Yıldız, 1999)
(Table 1. Sectoral distribution according to Jean Fourastie)

	İlk Uygarlık	Geçiş Dönemi	İleri Uygarlık
Tarım sektörü	%80	%30	%10
Endüstri sektörü	%10	%35	%10
Hizmetler sektörü	%10	%35	%10

Tablo 2. Ülkelerin tarım sektöründe çalışan nüfus oranları (TMMOB,2000)
(Table 2. The working population rate of the countries in agriculture sector)

Ülkeler	1955-56(%)	1967(%)	1981(%)	1990(%)
İngiltere	4,8	3,1	2,0	
ABD	10,9	5,2	2,0	
Almanya	18,0	10,6	4,0	
Japonya	26,4	16,6	8,0	
Yunanistan	55,5	50,2	37,0	
Türkiye	77,4	71,0	59,1	42,1



Tablo 2’de görüldüğü gibi ülkemizde, tarım sektöründe çalışan nüfus oranı %42’dir. Türkiye gelişimini sürdüren ve günümüzde “Geçiş Dönemi” yaşayan bir ülkedir. Ülkemizde tarımla uğraşan nüfus yıllara göre artış göstermesine rağmen, bu sayının genel nüfusa oranı, sürekli azalmaktadır (Tablo 3).

Tablo 3. Türkiye’de tarımsal arazilerdeki gelişme (TMMOB, 2000)
(Table 3. The developments in agricultural lands in Turkey (TMMOB, 2000))

Yıllar	Toplam Nüfus (Milyon)	Tarımsal Nüfus (Milyon)	%
1950	20,9	17,1	81,5
1960	27,8	20,4	73,7
1970	35,6	23,0	64,6
1980	44,6	25,1	62,2
1990	55,1	24,0	42,1

Türk tarım sektöründe göze çarpan en önemli problemlerden biri işletmelerin parçalı ve dağınık bir mülkiyet yapısına sahip olmasıdır. Parsel sayısı 1 olanlarının oranı %9.46 ile en düşük orana sahip, 2-9 parsel arasında değişen parçalı mülkiyetlerin oranı %70.84, 10’dan fazla parçalı mülkiyetler ise 19.70’lik oranlara sahiptir (Tablo 4).

Yukarıdaki oranlardan da anlaşılacağı gibi Tarım sektöründe faaliyet gösteren çiftçiler, Yaklaşık 4.000.000 parsel bölünmüştür (Tablo 4). Çok parçalı tarlaların, işletme maliyetleri fazla olmasından dolayı istenilen verim alınamamaktadır. Çünkü konumları, büyüklükleri, nitelikleri ve şekilleri birbirinden farklı arazilerde sağlıklı bir tarım yapılamamaktadır. Böylece istenilen verim elde edilememektedir (Küsek, 1995). Yapılan araştırmalarda Türkiye genelinde bir çiftçinin yaklaşık 6 adet farklı büyüklükte ve nitelikte parseli sahip olduğu belirlenmiştir. Çiftçiler sahip oldukları bu tarlaların ancak 4 tanesini işleyebildiği belirtilmektedir. Her çiftçinin ortalama 2 parselini işlemediği düşünülürse, ülkemizin gerek ekonomik gerekse istihdam bakımından önemli bir kayba uğradığı görülecektir (Küsek, 1995).

Tablo 4. Ülkemizde işletmelerin parçalılığı (KHGM Sulama Dairesi Başkanlığı Brifing Raporu 2004)
(Table 4. Sectional enterprises in Turkey (KHGM The Head of Irrigation Department, briefing report 2004))

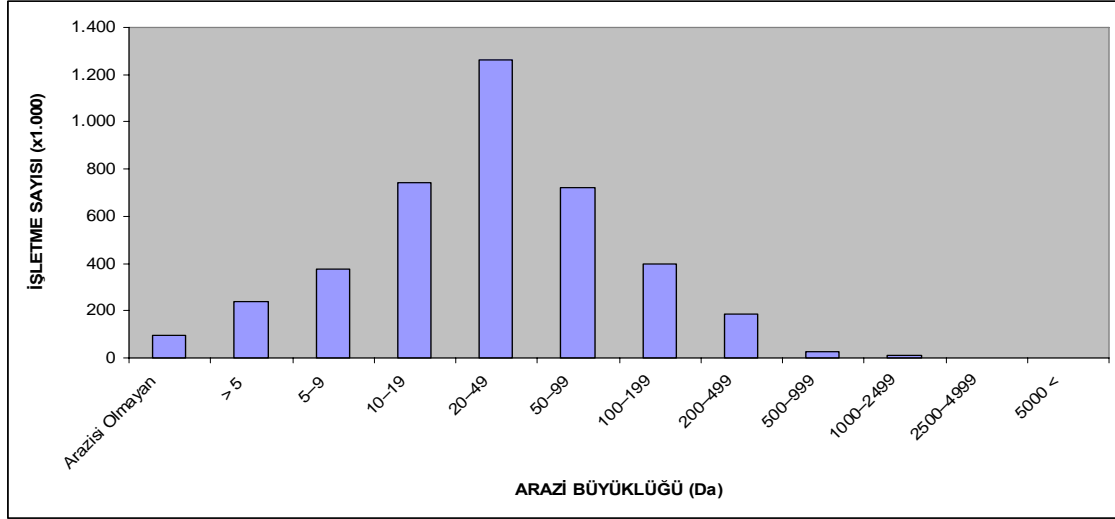
İşletme Sayısı (Adet)	İşletmelerin Sahip Olduğu Parsel Sayısı (Adet)	%
384.037	1	9.46
2.875.811	2-9	70.84
799.738	10 ve fazla	19.70
Toplam= 4.059.586		100.00

4.2. Arazi Toplulaştırmasını Gerekli Kılan Nedenler (The Reasons Making The Land Consolidation Necessary)

Tarımın temel sorunları içerisinde “tarımsal bünye bozukluğu” başta gelmektedir (Fotoğraf 3). Tarımsal yapı bozukluğu olarak da tanımlanan bu aksaklıkların, verim üzerinde olumsuz etki yaptığı belirtilmektedir. Dolayısıyla verimi arttırıcı önlemlerin alınmasını da güçleştirmektedir. Bu nedenle “tarımda yapısal düzenleme” başka bir deyimle “tarımsal bünye ıslahı” önem kazanmaktadır (Fotoğraf 4).

Ülkemizde tarım işletmelerinin yetersiz toprağa sahip olmaları yanında var olan toprakların dağınık, küçük parçalar halinde (Fotoğraf 3 ve 4), etkin bir ulaşım ve sulama açısından yoksun oluşu da sorunu

büsbütün arttırmaktadır (Şekil 2). Diğer yandan tarımsal nüfusun belirli bir hızla artmasına karşın, artan nüfusun başka sektörlere aynı hızla aktarılamaması gözlenmektedir. Aynı zamanda miras yasalarımızdan kaynaklanan aksaklıklar nedeni ile tarım işletmeleri bölünerek sayıları artmakta ve ekonomik işletme büyüklüğünden uzaklaşmaktadır (Çevik ve Tekinel, 1987). Tarımsal gelirin yüksek olduğu verimli ve sulu tarım arazilerinde parçalanmanın etkileri daha yoğun görülmektedir. Bu durum makineleşmeyi olumsuz yönde etkilerken, üretim için daha fazla enerji kullanımına ve zaman kaybına neden olmakta ve üretim maliyetlerini arttırmaktadır.



Şekil 2. Ülkemizde işletmelerin sahip olduğu parsellerin büyüklükleri (KHGM Sulama Dairesi Başkanlığı Brifing Raporu 2004) (Figure 2. The sizes of the parcels owned by the enterprises in Turkey (Irrigation department, briefing report 2004))

5. ARAZİ TOPLULAŞTIRMASININ YARARLARI (THE BENEFITS OF LAND CONSOLIDATION)

Arazi Toplulaştırma çalışmaları tarımsal faaliyetler açısından olduğu kadar kırsal alanın sosyo-ekonomik sorunlarına çözüm getirmesi bakımından da büyük önem taşımaktadır. Bu nedenle arazi toplulaştırması, sadece tarımsal faaliyetlere yönelik bir uygulama olarak görülmemelidir. Aynı zamanda kırsal yerleşmelerde yaşayan nüfusun çalışma şartlarını da iyileştirecek ve köyden kente göç olaylarını yavaşlatacak çok yönlü bir kırsal alan planlamasıdır. Bu çalışmayla tarımsal verim artmakta ve ürün çeşitliliği sağlanmaktadır. Yol, sulama ve tahliye kanalları gibi her türlü fiziki tesislerden herkesin eşit oranda faydalanması sağlanır. Mevcut yapılmış kadastroyu yeniler. Mülkiyet sorunu varsa ortadan kaldırabilir. Bütün parseller yollardan ve sulama kanallarından doğrudan yararlandıklarından çiftçiler arasındaki yol ve su problemleri önlenmiş olmaktadır. Mevcut durumda sulanan alanlarda çok ciddi huzursuzluklara sebep olan bu durumun önlenmesi kırsal alanlarda sosyal huzur açısından önemlidir. Mevcut tarihi ve kültürel alanların korunmasını sağlayabilir. Genç nüfusun köyde kalmasını sağlayacak iş alanları oluşturabilir. Genellikle mera arazileri, şahıs arazileri ve hazine arazileri üzerinde yaşanan işgallerin önlenmesini sağladığı vurgulanmaktadır.



Fotoğraf 3. Arazi toplulaştırma işlemi başlamadan önceki arazi parsellerinin dağılışı
(Photo 3. The distribution of the parcels before the land consolidation process)

Kırsal alanda "tarımsal alanların işletme bütünlüğü" arttırılmaktadır. Özellikle miras nedeniyle tarımsal arazilerde toprak bölünmesini, parsellerde küçülmeyi ve işlenemez hale gelmeyi ortadan kaldırmaktadır (Fotoğraf 4).



Fotoğraf 4. Arazi Toplulaştırma işlemi tamamlandıktan sonra arazi parsellerinin planı
(Photo 4. The distribution of the parcels after the land consolidation process)

Özellikle arazi toplulaştırma uygulamalarının yapıldığı kırsal yerleşmelerde, köylerde ve köy altı iskan birimlerinde altyapı çalışmaları iyileştirilerek yerleşmelerinin gelişimine katkı sağlamaktadır. Bilinçsizce işlenen eğimli arazilerde teraslama metotları kullanılmakta ve erozyon önlenmektedir (Fotoğraf 5).



Fotoğraf 5. Teraslama uygulaması yapılan bir alandan görünüm
(Photo 5. A view of a terraced area)

Arazi planlama çalışmalarının sonucunda Sulama ve Drenaj kanalları ile "Tarımsal Yol Ağı" oluşturulmaktadır (Fotograf 6).



Fotoğraf 6. Arazi toplulaştırması sonucu yapılan tarla içi sulama kanallarına bir örnek görünüm
(Photo 6. An example view of in-field irrigation canals built as a result of land consolidation)

Toplulaştırma işlemleri sırasında toprağın derinlerine kadar inilerek kırılma işlemleri yapılmakta ve toprak gevşetilerek verim artışı sağlanmaktadır (Fotoğraf 7).

Arazi toplulaştırma çalışmalarında planlanan, önemli olgulardan biriside, tarım arazileri içerisinde altyapısı tamamlanmış yolların yapılarak, ulaşımın ekonomik ve kolay hale getirilmesi işlemleridir. Yerleşme alanları ile tarımsal arazi arasında kat edilmesi gereken yol mesafesi azalmakta ve böylece çiftçilerin gidiş geliş için harcadığı zaman ve yakıttan tasarruf edilmektedir (Fotoğraf 8 ve 9).



Fotoğraf 7. Riperleme işlemlerine bir örnek çalışmadan görünüm
(Photo 7. A view from a ripping process)



Fotoğraf 8. Arazi içerisinde ulaşım için Yol Yapımı çalışmalarından önceki bir görünüm
(Photo 8. A view of a road before road construction for infield transportation)



Fotoğraf 9. Arazi toplulaştırma işlemleri sırasında Altyapı çalışmalarına ve ulaşım yollarının yapımına bir örnek
(Photo 9. An example of infrastructure works and Access roads construction during the land consolidation process)

Böylelikle son derece pahalı olan baraj ve sulama yatırımlarından beklenen fayda arttırılmaktadır. Ancak bu artış yöreden yöreye değişeceğinden, Ekonomik olarak ölçmek son derece zor olduğu belirtilmektedir.

Plansız kanal ve yol inşaatı gibi devlet yatırımlarında önemli sayılabilecek azalmalar olmaktadır. Toplulaştırma işlemleri sonrasında sulu tarım arazileri artmakta, parsel sayısı toplulaştırılarak azalmaktadır. Modern ve planlı sulama kanalları oluşturulmaktadır (Fotoğraf 10 ve 11).



Fotoğraf 10. Açık drenaj kanallarından bir örnek görüntü
(Photo 10. An example view of open drainage canals)



Fotoğraf 11. Kapalı sulama sistemlerinin yapım aşamasından bir görünüm
(Photo 11. A view of closed irrigation systems during construction process)

Geri dönüşümü ve oluşumu mümkün olmayan ana kaynaklarımızdan olan Toprağın verimli kullanımını sağlamaktadır.

Örnek: 10.000 m² alana sahip bir taşınmazın traktör yardımıyla işlenmesi örneğine bakıldığında bu daha kolay anlaşılacaktır. (Fotoğraf 12, 13, 14 ve 15)



Fotoğraf 12. Şekilleri bozuk, işlenme problemi olan parsellerden bir görünüm
(Photo 12. A view of deformed and malfunctioned parcels)

Arazi toplulaştırma uygulamaları yapılan parsellerin şekilleri genel olarak dikdörtgenlerden oluşmaktadır. Şekilleri düzgün olan tarlalarda insan ve makinelerin veriminde önemli artışlar sağlanmaktadır. Ayrıca tarım makinelerinin kullanımı kolaylaşmak ta, işleme maliyetleri ve süreleri azalmaktadır (Fotoğraf 11).



Fotoğraf 13. Paralelkenar bir parsel= 1,1 saat sürede
işlenebilmektedir
(Photo 13. A parallelogram parcel: can be cultivated in 1,1 hours)



Fotoğraf 14. Üçgen parsel= 1,2 saatte işlenebilmektedir
(Photo 14. A triangle parcel: can be cultivated in 1,2 hours)



Fotoğraf 15. Şekilsiz bir parsel=1,3 saatte işlenebilmektedir
(Photo 15. A deformed parcel: can be cultivated in 1,3 hours)



Ayrıca, arazi toplulaştırma işlemleri kırsal yerleşmelerde sosyal ve kültürel tesislerin oluşmasına önemli katkıda bulunduğu belirtilmektedir. Böylece kırsal alanlarda arazi anlaşmazlığını ortadan kaldırarak sosyal huzura alt yapı oluşturduğu savunulmaktadır. Gerekli durumlarda yapılacak kamulaştırma sorununu çözerek, devlete önemli ölçüde bir ekonomik kazanç sağladığı vurgulanmaktadır. Toplulaştırma işlemlerinden sonra kamuya ve şahıslara ait parsellerin geometrik şekilleri değişmektedir. Yeni oluşan parsellerin regresyon ve boş zamanların değerlendirilmesine olanak sağladığı belirtilmektedir. Planlanan arazi kullanımı doğal çevrenin korunmasına da katkılar sağlamaktadır.

6. COĞRAFYACI BAKIŞIYLA ARAZİ TOPLULAŞTIRMASI (LAND CONSOLIDATION FROM A GEOGRAPHER'S POINT OF VIEW)

Arazi toplulaştırma çalışmaları kırsal alan planlama ve düzenleme çalışmalarıdır. Coğrafya, Genel olarak insan ve yaşadığı çevre arasındaki ilişkileri inceleyen bir bilim dalı olarak tanımlanır. Planlama kavramı, bu konuda uzman çeşitli bilim adamları tarafından şöyle tanımlanmaktadır; "bir bütünün parçası olarak doğal ortamın, olanaklarına(arazi potansiyeline) en uygun ve toplum açısından en yararlı şekilde kullanılmasını sağlamak amacı ile hazırlanan bir düzenleme ve geliştirme programıdır". Burada ifade edilen bütün, yeryüzü olup, ortam ise yeryüzünün herhangi bir parçasıdır. Bu ortam onlarca m²'den yüzlerce km²'ye kadar değişen bir alan olabilir. Dolayısı ile bir coğrafya uzmanı için çalışma alanı köy, kasaba, şehir olabileceği gibi bir bölge hatta bir ülke bile olabilir (Cooke and Doornkamp, 1990; Tricart and Kiewientdejonge, 1992; Tümertekin, 1960; Erinç, 1959). Planlama olanakları ise o sahanın arazi potansiyeli ile ifade edilir. Bir başka deyişle sahanın arazi potansiyelinin tespiti, uygun planlama ve düzenleme için öncelikle belirlenmesi gereken, yönlendirici bir çalışmadır (Turoğlu, 2000).

Coğrafyacılar, planlama ve düzenleme çalışmalarında doğal ortamın uygun kullanımını belirleme yeterliliğine sahip uzmanlardır (Erer, 1974, 1977). İnsanların yaşadığı ortama ait fiziksel özelliklerin belirlenmesi ve toprağın yeterliliklerinin saptanması konusunda planlama çalışmalarına katkı sağlamaktadırlar (Turoğlu, 2000).

Bu nedenle arazi toplulaştırması uygulamalarında özellikle hazırlık ve planlama aşamalarında Coğrafya uzmanlarının bilgi birikimi ve bakış açılarından faydalanılmalıdır. Mekânı ve üzerinde yaşayan insanı bir bütün olarak değerlendirebilme yeteneğine sahip olan coğrafyacılar bu özellikleri ile birçok problemin daha doğmadan çözülmesi imkânını sağlayacaktır.

7. SONUÇ (CONCLUSION)

Arazi toplulaştırması, birçok farklı meslek grubundan uzmanların beraber çalıştıkları uygulamadır. Arazi toplulaştırma planlanmasının özellikle gelişmekte olan ülkelerde yaşanan kırdan kente göçleri azalttığı belirtilmektedir. Ülkemizin de karşı karşıya olduğu en büyük problemlerden biri ekonomik ve sosyal nedenli iç göç olaylarıdır. Arazi toplulaştırması uygulamaları kırsal alanlarda tarımsal üretim artışına neden olarak kırsal yerleşmeleri cazibe merkezleri haline getireceğinden, ülkemizde yaşanan köyden kente yoğun olan göç olayına karşı önemli bir çözüm önerisi olarak düşünülmelidir. Ayrıca topraklar, tarım, ormancılık, çayır ve mera gibi bitkisel üretimler için vazgeçilemez bir üretim kaynağı olmakla birlikte, yerleşme, turizm ve sanayi gibi birçok ekonomik sektör için de önemli bir doğal kaynak konumundadır. Günümüzde mevcut olan tarım topraklarının alansal



olarak genişletilmesi mümkün görülmemektedir. Dolayısıyla çalışmada, tarımsal üretimin artırılması, verimli arazi kullanımının gerekliliği ve planlamanın önemi vurgulanmaktadır. Araştırmada arazi toplulaştırma sahalarından verilen örnekler tarımsal parsellerin birleştirilerek işlenebilir hale getirilmesi toplulaştırmanın önemini kanıtlar niteliktedir. Ayrıca arazi toplulaştırma planlaması sonucunda tarımsal işletmeler, ulaşım, sulama ve teraslama gibi birçok alt yapı hizmetlerine kavuşmaktadır. Bu imkanlar tarımsal gider maliyetlerini azaltmakta ve işletmeleri daha karlı hale getirmektedir.

KAYNAKLAR (REFERANCES)

- Tunçdilek, N., (1985). Türkiye’de Relief Şekilleri ve Arazi Kullanımı, İ.Ü Deniz Bil. Enst. Yay. No:13. İstanbul.
- TMMOB 2000. Türkiye’de Arazi Toplulaştırması, ss:5
- Çevik, B. ve Tekinel, O., (1987). Arazi Toplulaştırması. Ç.Ü. Ders Notları. Adana.
- Yıldız, N., (1977). Arazi Toplulaştırması ve Yeniden Kırsal Alan Düzenlemesi. YTÜ Yayınları ss:167.İstanbul
- Büker, M., ve Ark., (1988). Bilgisayar Destekli Arazi Toplulaştırması. Uludağ Üniversitesi Fen Bilimleri Enst. Yayınlanmamış Yük. Lisans Tezi. Bursa.
- Yıldız, F., (1999). İmar Bilgisi. Nobel Yayınları, ss:3.
- T.C.Tarım ve Köy işleri Bakanlığı Köy Hizmetleri Genel Müdürlüğü Sulama Dairesi Başkanlığı Brifing Raporu 2004.
- Küsek, G., (1995). Arazi Toplulaştırma Projelerinde Bilgisayardan Yararlanma Olanakları ve Çakırköy Uygulaması” Çukurova Üniv. Fen Bil. Enst. Doktora Tezi, ss:5, Adana.
- Cooke, R.U. and Doornkamp, J., (1990). Geomorphology in Environmental Management”, Clarendon Pres, Oxford, U.K.
- Tricart, J., Kiewientdejonge, C., (1992). Ecogeography and Rural Management, Longman Group, U.K.Limited.
- Tümertekin, E., (1960). Bölge Planlamasında Coğrafyacının Rolü. İst. Üniv. Coğr. Enst. Dergisi Cilt:6, Sayı:11, ss:51-55, İstanbul.
- Erinç, S., 1959). Bölge Planı Nasıl Yapılır?”. İst. Üniv. Coğr. Enst. Dergisi Cilt:5, Sayı:10, ss:36-51, İstanbul.
- Turoğlu, H., (2000). Doğal Ortam Analizi ve Düzenleme-Planlama Çalışmaları, İst. Üniv. Coğr. Dergisi, Sayı:8, ss:201-212, İstanbul.
- Erer, S., (1974-1977). Coğrafi Yöntemlerde Yeni Eğilimler ve Coğrafyanın Sınırları, İst. Üniv. Coğr. Enst. Dergisi, Sayı:20-21, Sayı:181-188, İstanbul.
- Aksöz, İ., (1970). Batı Almanya’da Arazi Toplulaştırması. Atatürk Üniversitesi Ders Notları, Erzurum.
- Köseoğlu, M. ve Gündoğdu, K.S., (2004). Arazi Toplulaştırma Planlama Çalışmalarında Uzaktan Algılama Tekniklerinden Yararlanma Olanakları” U.Üniv.Ziraat Fak.Derg.Sayı:18,s:45-56
- Çay, T. ve İnceyol, Y., (2000). Arazi Toplulaştırması Çalışmalarında Jeodezi ve Fotog. Mühendisliğinin Yeri, Harita Bülteni, Sayı:43.
- Dengiz, Ş., (1997). III. Uzaktan Algılama ve Türkiye’deki Uygulamaları Semineri, 16-18 Mayıs 1997, ss:1-8, Uludağ-Bursa.
- Şenol, S. ve Dinç, A.O., (1992). Aşağı Seyhan Ovası Tuzlu Topraklarının Landsat 5-TM Sayısal Uydu Görüntülerinden Yararlanarak İncelenmesi Üzerinde Araştırma, Doğa-Tr. Journal Of Agriculture And Forestry ss:38-49 TÜBİTAK.



- Arıncı, I. ve Korukcu, A., (1990). Batı Almanya'da Arazi Toplulaştırması, Uludağ Üniv. Ziraat Fak. Derg. Cilt:7 ss:105-114, Bursa.
- Arıncı, I. ve Demir, A.O., (1996). Tarla İçi Geliştirme Hizmetlerinin Kırsal Çevreye Etkisi, Tarım-Çevre İlişkileri Sempozyumu, 13-15 Mayıs, Mersin.
- Demirel, Z., Takka, S. ve Işık, A., (1997). Ülkemizde Koy Yenileme Uygulamaları. VI.Ulusal Kültür Teknik Kongresi 5-8 Haziran 1997, Bursa.
- Ekmekyapar, T., (1975). Elazığ İli Ziraat İşletmelerinde İşletme Binalarının Durumu, Özellikleri, Yeterlilikleri ve Geliştirilme İmkânları Üzerine Bir Araştırma" Atatürk Üniversitesi Yayınları No:402, Ziraat Fakültesi Yayınları No:192, Araştırma Serisi No:122, Ankara.
- Gündoğdu, K.S., (1993). Arazi Toplulaştırmasında Bilgisayar Destekli Bir Dağıtım Modelinin Geliştirilmesi ve Uygulanması Üzerine Bir Araştırma, Uludağ Üniversitesi Fen Bilimleri Enstitüsü, Doktora Tezi, Mayıs 1993, Bursa.
- Herms, A., (1986). Dorferneuerung und Laendlichen Raum Der Landkreis, H.6.
- Schone, W., (1978). Ziele und Maßnahmen der Dorferneuerung bei der Neuordnung des Landlichen Raumes, Dorferneuerung Flurbereinnigung und Bauleitplanung, Internationale Grune, Wache, Berlin.
- İnan, H. ve Yomralıoğlu, T., (2006), Türkiye'de Tarım Reformu Uygulamalarının Konumsal Veri ve Bilgi İhtiyacı Açısından İrdelenmesi: Trabzon Örneği, Tarım Bilimleri Dergisi, Sayı:4, Cilt:12, ss:313-322, ISSN 1300-7580, Ankara.
- Yomralıoğlu, T. ve Çete, M., (2005), Türkiye İçin Sürdürülebilir Bir Arazi Politikası İhtiyacı, TMMOB HKMO X. Türkiye Harita Bilimsel ve Teknik Kurultayı, ss:x, Ankara.
- Bıyık, C., (1990). Mevzuat ve Uygulama Açısından Türkiye'de Köy İmar Planlaması", Bayındırlık ve İskân Bakanlığı İle Belediyeler, Yıl:4, Sayı:8, Aralık 1990, ss:36-43, B.İ.B. Teknik Araştırma ve Uygulama Genel Müdürlüğü, Ankara.