



ISSN:1306-3111

e-Journal of New World Sciences Academy
2010, Volume: 5, Number: 1, Article Number: 2C0018

VOCATIONAL SCIENCES

Received: May 2009
Accepted: January 2010
Series : 2C
ISSN : 1308-7355
© 2010 www.newwsa.com

Hatice Harmankaya
Şule Çivitci
Gazi University
harmankayahatice@hotmail.com
civitci@gmail.com
Ankara-Turkey

6-16 YAŞ OBEZ ÇOCUKLARIN GİYİM PROBLEMLERİ VE ÖRNEK MODEL TASARIMLARI

ÖZET

Bu araştırmanın amacı, 6-16 yaş arası obez çocukların giyim konusunda yaşadığı problemleri ortaya koymaktır. Araştırma verileri, Ankara ili Çocuk ve Ergen Obezite Derneği'ne kayıtlı hastalar arasından random yöntemi ile seçilen toplam 52 obez çocuk aracılığı ile elde edilmiştir. Anket uygulaması sonucu elde edilen veriler yaş grubu ve cinsiyet değişkenleri dikkate alınarak çapraz tablolarda verilmiş ve değişkenler arasındaki istatistiksel ilişkinin analizi için χ^2 ve Fisher Exact testi yapılmıştır. Araştırma sonucunda elde edilen bulgulara göre, alışverişlerde giysiler çocuk ve gençlerin bedenlerine ya çok dar ya da çok bol gelmektedir. Pantolonlarda belin sıkması, kalçanın ve ağı kısmının dar olması, fermuarın zor kapanması, gömlelerde düğmelerin zor kapanması, göğüs kısmının dar gelmesi, kolların koltuk altında sıkması en önemli yaşanan problemler olarak ortaya konmuştur. Belirlenen bu problemlere çözüm getirecek özellikte çeşitli giysi tasarımları öneri olarak sunulmuştur.

Anahtar Kelimeler: Obezite, Çocuk, Giyim, Giyim Problemleri, Model Tasarımı

CLOTHING PROBLEMS OF 6-16 YEARS OLD OBESE CHILDREN AND SAMPLE APPAREL DESIGNS

ABSTRACT

The aim of this research is to reveal the problems 6-16 years old obese children live in clothing. The research data were got through the total 52 obese children randomly selected from patients being registered to the Ankara city Child and Adult Obesity Organization. The data got in consequence of the survey application were given in cross tables by taking age group and gender variables into account and χ^2 and Fisher Exact tests were made for the analysis of statistical relation between variables. According to findings got in the result of the research, in the shopping the dresses become either very tight-fitting or very loose-fitting to the bodies of the children and young. Tightness of the loin in trousers, tightness of the waist and crotch, that zips close hardly, that buttons close hardly in shirts, tight chest part, that arms squeezes in the armpit were revealed as the most significantly lived problems. Various dress designs having the speciality to bring solution to these determined problems were presented as a suggestion.

Keywords: Obesity, Children, Clothing, Clothing Problems, Apparel Design

1. GİRİŞ (INTRODUCTION)

İnsanın yaşam dönemleri bebeklik, çocukluk, orta yaşlılık ve yaşlılık olarak sınıflandırılabilir. Her insan bu süreç içinde anatomik bazı değişimler geçirir ve farklı sosyal gruplar içinde yer alır. Gelişimin yaşa bağlı olması, giysi seçimini de yaşa bağlı olarak değişime zorlamakta ve etkilemektedir [1].

Belirli evrelerden oluşan gelişim sürecinde her evre kendinden sonra gelen evreyi etkilemektedir [2]. Çocukluk ve ergenlik döneminde kişinin sosyal, psikolojik ve fiziksel durumları yetişkin dönemdekilerden farklılık gösterir.

Sosyal, psikolojik ve ekonomik nedenler giyinme davranışlarımızı yönlendirmektedir. İnsan yaşamının vazgeçilmez unsuru olan giyim-kuşam yaşla birlikte; moda, iklim, çevre, vücut yapısı gibi birçok etkenle iç içedir. Vücut yapısı giyimi etkileyen en önemli etkenlerden biridir. Bireylerin yapılarını tanıyarak giysilerini seçmesi ve bu doğrultuda giyinmesi büyük önem taşımaktadır.

Ülkelerin temel amaçlarından en önemli olanı fiziksel, zihinsel ve ruhsal açıdan sağlıklı kişiler yetiştirmektir. Çocuklar da sürekli büyüme ve gelişme süreci içerisinde bulunduğundan dikkatler çocukların gelişim çağı üzerinde yoğunlaşmaktadır. Çocukların gelişimi fiziksel gelişimleri ile yakından ilişkili olduğundan anatomik yapılarının tanınması gerekmektedir [3].

Çocukların büyüme hızı ergenlik dönemine kadar düzgün bir azalma gösterirken ergenliğe gelindiğinde büyüme hızı artar, büyüme sıçraması olur. Sıçrama çağına kadar kız ve erkeklerde hız birbirinin aynıdır. 8-14 yaş grubunda enine büyüme boyuma büyümeden fazladır. Bu büyümeye rağmen kızlarda bel şekillenmesi daha fazla olur. Her iki cinsiyette de bacakların uzaması gövdeden daha fazladır. Ergenliğe kadar boy atılır, erkeklerde omuzlar genişler, kızlarda bel girintileşip kalça büyür. Ortalama erkekler 13 yaşlarında büyüme sıçraması yapıp 15 ine kadar hızla büyür. 17sine kadarsa büyüme hızı azalır. Kızlarda sıçrama 12-13 yaşlarında başlar [4].

Boyca uzama hızı kızlarda 10 yaş, erkeklerde 12 yaş civarında artmaya başlar. Pubertede erkekler 10-30 cm., kızlar 10-20 cm.uzar. Erişkin boy uzunluğunun %20-25'i bu dönemde kazanılır. Adolesanlarda, 11-16 yaşları arasında herhangi bir yaş diliminde görülebilen ve genellikle 2-3 yıl süren bu büyüme hızlanmasına, büyüme atağı denilir. Ergenlerde başlangıçta ayaklar ve eller sonra bacaklar ve kollar büyür. Gövde uzamasındaki hızlanma ise bacaklardan bir yıl sonradır. Ergenlerde büyüme atağı süresinde erişkin hayattaki ağırlığın yaklaşık yarısı kazanılır Obezitenin büyüme üzerine birçok etkisi vardır. Obez çocukların daha uzun olmaları beklenir ve de onların kemik yaşları daha ilerdedir. Fakat ergenliğin daha ileri yıllarında boyları obez olmayan gruba göre daha kısa kalır [5].

Obezite, oldukça sık görülen bir sağlık sorunudur ve yapılan çalışmalarda hem erişkinlerde hem de çocuklarda görülme sıklığının giderek arttığı ortaya konmuştur [6, 7 ve 8].

Çocuklardaki obezite ile ilgili önemli değişkenler arasında obez aile faktörü, çocukların boş zamanlarını hareketsiz aktivitelerle geçirmesi, düşük aile geliri, daha az eğitilmiş aile yapısı ile ilişkiler bulunmaktadır [9].

Şişmanlık derecesini belirlemek için antropometrik ölçümler (boy uzunluğu, ağırlık) alınarak, vücut kitle indeksi hesaplanmalı, yaş ve cinsiyete göre hazırlanan standartlarla karşılaştırılmalıdır. Yaş göre beden kitle indeksi dört kategoride incelenirse 5 yüzdeliğinden az olanlar zayıf, 5-85 yüzdellik arasında olanlar normal, 85-95 yüzdellikler arasında olanlar hafif şişman, 95'in üzerinde olanlar ise şişman olarak kabul edilmektedir [5 ve 10].

Çocukluk çağı obezitesi çocuk ve gençler üzerinde psikolojik hasarlar da oluşturmaktadır. Obez gençler kendini sevme konusunda belirgin olarak problemlere sahiptirler [11 ve 12,]. Çocuklarda obezite, evrensel olarak benzerlik göstermektedir. Obezite; sosyal değer, psikolojik ve fiziksel problemler, kişiler arası problemler, sosyal izolasyon, düşük eğitim başarısı, sosyal ayırım, zayıf özgüven, depresyon ve artan hastalık riskleri ile ilişkilidir [13]. Çocuklarda obezite çevreden gelen olumsuz geri bildirimler sonucu sosyal dışlanmaya neden olabilmektedir. Aşırı kilo nedeni ile eleştirilme ve sosyal dışlanma çocuklarda utanç duygularının gelişimine neden olabilmekte; çocuğun okul başarısını, sosyal ilişkilerini ve fiziksel etkinliklere karşı olan tutumlarını etkileyebilmektedir [14, 15 ve 16].

Ergenlik, bireyin gelişim süreci içerisinde çocukluk döneminin bitişiyle beraber sözü edilen dönemin başlangıcından fizyolojik olarak erişkinliğe ulaşmaya kadar geçen bir gelişim dönemidir. Fizyolojik anlamda ergenlik süreci içerisinde büyüme ve gelişme ile ilgili en yoğun yaşantıların olduğu yaşlar 12-16 yaşları arasındadır. Bu dönemde ergen içinde yaşadığı kültürün ideal vücut olarak sunduğu modelin etkisi altında kalarak beden imgesi kazanma sürecini yaşar [17].

Adolesanlarda kendini kanıtlama, kabul ettirme, beğeni toplama, popüler olma arzu ve ihtiyacının çok büyük olduğu bir dönemdir. Gençler sadece ailenin değil, akran gruplarının da üyesidirler ve onlarla bütünleşmek zorundadırlar. Bu dönemde gençlerin kendi kendini bulma ve toplumla kaynaşma deneyimleri yaşaması gerekmektedir [9].

Çocuklarda grup etkileşimi iki faktöre göre açıklanabilir. Bunlar ihtiyaçlarına uygunluk ve memnuniyettir. Uygunluk çocuklarda gruplara kabul görme açısından güçlü ihtiyaçtır. Giyim de gruplar içinde onay kazanmak için iyi bir yoldur [18].

Erkol ve Khorshid'in (2004) araştırmalarında 13-14 yaşındaki obez çocukların obez olmayan akranlarına göre daha düşük benlik yapısına sahip oldukları saptanmıştır. Öz saygısı düşük obez çocuklarda sıkıntı, yalnızlık ve sinirlilik düzeyinin yüksek olduğu görülmektedir. Araştırmada, obez çocukların zorunlu olanlar dışında sosyal aktivitelere katılmak istemediği, en çok insanların bakışlarından rahatsız olduğu ve kendisine göre kıyafet bulmakta güçlük çektiği belirlenmiştir [19].

2. ÇALIŞMANIN ÖNEMİ (RESEARCH SIGNIFICANCE)

Kilolu çocuk ve gençlerin birçoğu kendi bedenlerine uygun giysiler bulmakta zorlanmakta, bedenlerine uygun kıyafetler bulduklarında ise kendi zevklerini ve isteklerini tam olarak karşılamamaktadır. Model, renk, desen ve fonksiyon olarak tercih olanakları kısıtlanmaktadır. Özellikle çocuk ve ergenlerde beğendikleri bir kıyafet bedenlerine olmadığında psikolojik olarak olumsuz yönde etkilenmektedirler. Kıyafetlerin vücutlarındaki duruşlarını beğenmemeleri, rahat hissedememeleri, huzursuz olmaları sonucunda özgüvenleri ve toplum önüne çıkma konusundaki cesaretleri azalmaktadır.

O'Dea ve Wilson (2006); Wang (2001) 6-18 yaş, Marinov ve Diğerleri (2002); Şimşek ve Diğerleri (2005) 6-17 yaş, Niclasen ve Diğerleri (2006) 6 yaş ve 13-17 yaş arası, Sing ve Diğerleri (2008) 12 yaş ve altı ile 13- 18 yaş arası, Gözü (2007); Süzek ve Diğerleri (2005), Öztora (2006) 6-15 yaş arası obez çocuk ve ergen üzerinde tıp alanına ilişkin çalışmalar yapmışlardır. [20, 21, 22, 23, 24, 25, 26, 27 ve 28].

Bu araştırmanın amacı, 6-16 yaş arası obez çocuk ve ergenlerin pantolon ve gömleklere kumaş, dikiş ve kullanım açısından yaşadıkları

problemleri yaş değişkeni açısından incelemektir. Araştırmada obez çocuk ve gençlerin giyim problemleri; yaş özellikleri, alışverişte karşılaşılan problemler, giysi çeşidi, kullanım güçlüğü açısından incelenmiştir. Bu çalışma özellikle obez çocuk ve gençlerin kilodan kaynaklanan giysi problemlerini belirlemeyi ve bu doğrultuda giysi tasarımı yapmayı amaçlamaktadır. Araştırma, kilo problemlili kişilerin hazır giysileri temin edebilmesi, giysilerin vücuda uyumunda yaşanan problemlerin belirlenmesi, uyum problemlerinin çözümü için geliştirilecek önerilerin sunulması açısından önem taşımaktadır.

3. YÖNTEM (METHOD)

Araştırmada 6-16 yaş arası obez çocuk ve ergenlerin giyim problemlerinin belirlenmesi amaçladığından betimsel (survey) yöntem kullanılmıştır. Araştırmanın evrenini Ankara ili Çocuk ve Ergen Obezite Derneği'ne kayıtlı 6-16 yaş arası hastalar, örneklemi ise, derneğe kayıtlı hastalardan gönüllü olan toplam 52 obez çocuk ve ergen oluşturmaktadır. Araştırmaya dahil edilen katılımcıların 26' sı kız, 26' sı erkektir.

Araştırma kapsamında konu ile ilgili kaynaklar taranmış ve elde edilen bilgiler doğrultusunda araştırma verilerini toplamak için anket formu geliştirilmiştir. Anketler ulaşılabilir deneklere karşılıklı uygulanırken ulaşım güçlüğü olan deneklere posta yolu ile uygulanmıştır. 6-10 yaş arası çocukların anketleri velileri tarafından yanıtlanırken, 11-16 yaş çocuklar, anketleri kendileri cevaplamıştır. Obez veya fazla kilolu çocuklara ulaşma konusunda sınırlı kaynak olduğu gibi, katılımcıların bu konu üzerindeki psikolojik hassasiyetleri anket uygulamasını oldukça zorlaştırmıştır. Araştırma verileri, istatistiksel anlamda SPSS programı kullanılarak analiz edilmiştir. Araştırmanın uygulama bölümünde; anketler aracılığı ile elde edilen sonuçlar doğrultusunda obez ve aşırı kilolu çocukların giyimlerindeki kullanım problemlerine yönelik örnek model tasarımları yapılmıştır.

Anket formu 15 sorudan oluşmaktadır. Soruların 6'sı likert, 6'sı kapalı uçlu, 3'ü açık uçlu olarak hazırlanmıştır. Kapalı uçlu sorular çoktan seçmeli şeklindedir.

Anket kapsamındaki soruların 4'ü demografik özelliklerle (yaş, cinsiyet, kilo, boy) ilgilidir. Anketteki sorular giysi türlerinden kız ve erkek için ortak kullanıma sahip pantolon ve gömlek ile sınırlandırılmıştır. Giysi modellerinde, dikişlerinde, kumaşlarında yaşanan problemler likert tipi sorulardır. Çoktan seçmeli sorular ise model, renk, kumaş ve giysi türü tercihlerinden oluşmaktadır.

Yapılan çalışmada 6-16 yaş obez çocuk ve gençlerin giyim problemlerini ölçmek için oluşturulan ölçeğin güvenilirliği (iç tutarlılığı) madde analizi ile incelenmiş ölçeğin Cronbach Alpha güvenilirlik katsayısı $\alpha = 0,899$ olarak tespit edilmiştir.

Araştırma sürecinde veri toplama işlemi tamamlandıktan sonra ankete verilen cevaplar kontrol edilmiş, eksik ya da hatalı anketler ayrılmış ve doğru olan anketler üzerinde istatistiksel analizler yapılmak üzere veriler SPSS paket programına aktarılmıştır.

Araştırmaya dahil edilen 6-16 yaş arası obez çocuklar, 6-11 ve 12-16 yaş arası olmak üzere iki grupta istatistiksel açıdan değerlendirmeye alınmıştır. Gruplandırılmadaki esas 6-11 yaş arasının çocukluk, 12-16 yaş arasının ergenlik dönemini kapsamasıdır.

Elde edilen veriler üzerinde tanımlayıcı basit istatistiksel analizler yapılarak, bulgular tablolarda verilmiştir. Tablolarda sorulara verilen cevaplar, frekanslar (f) ve yüzde değerleri olarak gösterilmiştir. Tablolar gerek kendi içerisinde gerekse birbirleriyle ilişkilendirilerek yorumlanmıştır.

Elde edilen bulgular, yaş grubu ve cinsiyet değişkeni ile giysilerde yaşanan problemlere ilişkin seçenekler arasında istatistiksel ilişkinin ölçümü için χ^2 ilişki analizi kullanılmıştır. Yapılan χ^2 ilişki analizi sonucunda elde edilen istatistiksel ilişkiler ilgili yerlerde belirtilmiştir.

Araştırmada örneklem sayısının az olması gözlemlerde beklenen cevapların 5 veya daha fazla kişiden az olmasına neden olmuştur. Örneklemen özel bir grubu kapsaması ve psikolojik olarak bu durumdan rahatsız olmaları sonucu cevaplayıcı sayısı arttırılamamıştır. Bu nedenle ilk olarak hücreler birleştirilmiştir. Gözlerdeki sayının 5 veya daha fazla olması sağlanamadığından ilgili yerlerde Fisher Exact Test kullanılması uygun bulunmuştur.

Elde edilen bulgular ışığında sonuca varılmış ve problemlerin çözümüne ilişkin model tasarımları yapılarak öneriler geliştirilmiştir.

4. BULGULAR (FINDINGS)

Bu bölümde, 6-16 yaş arasındaki obez çocukların giysilerde yaşadığı problemleri belirlemek amacıyla yapılan araştırmada, anket yardımıyla elde edilen veriler, yaş grubu değişkenine göre çapraz tablolarda verilmiştir.

Araştırmada 6-16 yaş arası obez çocuk ve gençlerin yaş dağılımları incelendiğinde; 6-11 yaş arası olarak belirlenen ilk gruptaki çocukların %9,6'sı (5) 6 yaşında, %7,7'si (4) 7. yaşında, %7,7'si (4) 8 yaşında, %9,6'sı (5) 9 yaşında, %7,7'si (4) 10 yaşında, %11,5'i (6) 11 yaşında, 12-16 yaş aralığı olarak belirlenen ikinci grupta yer alan gençlerin ise %9,6'sı (5) 12 yaşında, %7,7'si (4) 13 yaşında, %9,6'sı (5) 14 yaşında, %7,7'si (4) 15 yaşında, %11,5'i (6) 16 yaşındadır. Buna göre yaş grubu sınıflamalarında homojen bir dağılımın olduğu görülmektedir.

Araştırmaya dahil edilen örneklem grubunun boy dağılımında, minimum boy 110 cm, maksimum boy 181 cm ortalama boy, 148 cm ve standart sapma 17.876'dır. Kilo dağılımında, minimum kilo 29 kg, maksimum kilo 103 kg. ortalama kilo 65 kg., standart sapma ise 20.063 tür.

6-16 yaş arası obez çocukların giysilerde yaşadığı problemlere ilişkin bulguların yer aldığı Tablo 1 incelendiğinde, **6-11 yaş arasındaki çocukların** %85,7'si alışverişlerinde giysilerin ya çok bol ya çok dar olduğunu, %75'i giysi çeşidi açısından en fazla pantolonlarda problem yaşadığını, %89,3'ü giysinin beden bölgesinde problem yaşadığını ve %57,1'i en fazla yıpranan bölgenin bacak arası olduğunu belirtmişlerdir. **12-16 yaş arasındaki gençlerde ise** %70,8'inin giysilerin beden olarak ya çok dar ya çok bol geldiği, %70,8'inin giysi çeşidi açısından en fazla pantolonlarda problem yaşadığı, %70,8'inin giysinin beden bölgesinde problem yaşadığı, %62,5'inin en fazla yıpranan bölge olarak bacak arasını belirttiği görülmüştür.

Uyum, giysi kalıbının vücuttaki duruş pozisyonu ve giysi ile giysiyi giyenin vücut özelliğinin bütünleşmesi olarak tanımlanabilir. Giyside uyum konfor kavramının bir parçasıdır [29]. Giyenin vücut tipi ve kilosu giysinin uyumu ve konforu ile ilgilidir.

Giysinin vücuda uygunluğu beden kalıbının vücut özelliklerine, boyutlarına göre hazırlanmasına bağlıdır. Bir anlamda ölçüler, bir giysinin omurgasını oluşturmaktadır [30].

Çocukların giysiden hoşlanmaları ya da memnun olmamaları, giysinin performans özelliklerine ilişkin tepkilerini ifade eder. Giysinin performansı fiziksel özellikleri ile ilişkilidir. Fiziksel özellikler, tasarım, kullanılan kumaş, renk doku, çizgi oran gibi şekilsel özellikleri ve giysiye özgü nitelikleri içerir. Fiziksel özellikler

giysilerin biçimsel estetiğini ve kullanımla ilgili dayanıklılığını de oluşturur [31]. Çocuk ve ergenlerin yapısal özelliklerinin giysinin fiziksel özellikleri ile uyuşmaması sonucu giysi türlerinde satın alma ve kullanımla ilgili farklı sorunlar yaşanmaktadır.

Tablo 1. Çocukların giysilerde yaşadığı problemler
(Table 1. Clothing problems of children)

Seçenekler	6-11 Yaş Arası		12-16 Yaş Arası		χ^2	P	
	f	%	f	%			
Giysi Alışverişlerinde Karşılaştıkları Problemler	Kıyafetlerde Renk Ve Desen Çeşidinin Sınırlı Olması	4	14.3	7	29.2	1.716	0.308*
	Kıyafetlerin Beden Olarak Ya Çok Bol Ya Çok Dar Olması	24	85.7	17	70.8	1.716	0.190
Giysilerde En Fazla Problem Yaşanan Giysi Çeşidi	Pantolon	21	75.0	17	70.8	0.114	0.764
	Etek	2	7.1	5	20.8	2.079	0.227*
	Gömlek	4	14.3	5	20.8	0.387	0.716*
	Eşofman	1	3.6	-	-	0.874	1.000*
	Tshirt	1	3.6	2	8.3	0.539	0.590*
Giysilerde En Fazla Problem Yaşanan Bölgeler	Kollarında	2	7.1	5	20.8	2.079	0.227*
	Bacaklarında	8	28.6	6	25.0	0.084	0.772
	Bedeninde	25	89.3	17	70.8	2.833	0.092
	Yakasında	2	7.1	-	-	1.783	0.493*
Giysilerde En Fazla Yıpranan Bölgeler	Bacak arası	16	57.1	15	62.5	0.154	0.695
	Yakası	1	3.6	2	8.3	0.539	0.590*
	Koltuk altı	4	14.3	8	33.3	2.641	0.186*
	Dikişleri	10	35.7	2	8.3	5.458	0.024*
	Diz Kısmı	6	21.4	1	4.2	3.306	0.107*

n = 52 * Fisher Exact Test

Yapılan χ^2 analizi sonucunda, 6-16 yaş arasında yer alan obez çocuk ve gençlerin cinsiyet değişkeni ile giysilerde yaşanan problemler arasında, en fazla yıpranan bölge olarak dikişleri (P=0.024) seçeneğinde istatistiksel olarak anlamlı bir ilişki bulunmuştur.

6-16 yaş arası obez çocukların giysilerde yaşadığı problemlere ilişkin bulgular incelendiğinde, **kızların** %69.2'si alışverişlerinde giysilerin ya çok bol ya çok dar olduğunu, %65.4'ü giysi çeşidi açısından en fazla pantolonlarda problem yaşadığını, %84.6'ü giysinin beden bölgesinde problem yaşadığını ve %46.2'si en fazla yıpranan bölgenin bacak arası olduğunu belirtmişlerdir. **Erkeklerde ise** %88.5 giysilerin beden olarak ya çok dar ya çok bol geldiği, %80.8 giysi çeşidi ve %84.6 dikiş açısından en fazla pantolonlarda problem yaşandığı, %76.9 giysinin beden bölgesinde sorun olduğu ve %73.1 en fazla bacak arasının yıprandığı belirlenmiştir.

Cinsiyete göre yapılan χ^2 analizi sonucunda ise, en fazla problem yaşanan giysi türlerinden etek (P=0.004) seçeneğinde istatistiksel olarak anlamlı bir ilişkinin olduğu görülmüştür.

Tablo 2. Çocukların giysilerde kumaş ve dikiş açısından yaşadığı problemler

(Table 2. Clothing fabric and sewing problems of children)

Seçenekler		6-11 Yaş Arası						12-16 Yaş Arası						χ^2	P
		Önemli		Kısmen Önemli		Önemsiz		Önemli		Kısmen Önemli		Önemsiz			
		f	%	f	%	f	%	f	%	f	%	f	%		
Giysi Kumaşlarında Yaşanan Problemler	Kumaşların Çabuk Kırışması	8	28.6	13	46.4	7	25.0	9	37.5	11	45.8	4	16.7	0.768	0.670*
	Kumaşların Leke Tutması	17	60.7	8	28.6	3	10.7	15	62.5	7	29.2	2	8.3	0.198	1.000*
	Kumaşların Hava Geçirmemesi	17	60.7	4	14.3	7	25.0	6	25.0	10	41.7	8	33.3	7.549	0.024*
	Kumaşların Teri Emmemesi	21	75.0	3	10.7	4	14.3	12	50.0	7	29.2	5	20.8	3.935	0.148*
	Kumaşların Elastiki Olmaması	18	64.3	9	32.1	1	3.6	14	58.3	7	29.2	3	12.5	1.403	0.567*
	Sentetik Kumaşların Kullanılması	9	32.1	10	35.7	9	32.1	6	25.0	8	33.3	10	41.7	0.571	0.752
	Kumaşların Tüyleneşmesi	12	42.9	10	35.7	6	21.4	10	41.7	12	50.0	2	8.3	1.989	0.368*
	Kumaşların Zor Ütülenmesi	9	32.1	14	50.0	5	17.9	6	25.0	12	50.0	6	25.0	0.540	0.763
Giysilerde Dikiş Açısından Yaşanan Problemler	Dikişlerin Patlaması	23	82.1	1	3.6	4	14.3	21	87.5	2	8.3	1	4.2	1.863	0.437*
	Dikişlerin Sökülmesi	24	85.7	1	3.6	3	10.7	19	79.2	3	12.5	2	8.3	1.481	0.563*
	Fermuar Dikişlerinin Sökülmesi	16	57.1	5	17.9	7	25.0	8	33.3	13	54.2	3	12.5	7.359	0.024*
	Düğmelerin Sökülmesi	11	39.3	10	35.7	7	25.0	10	41.7	12	50.0	2	8.3	2.627	0.269*
	Dikiş Yerlerinin Vücudu Rahatsız Etmesi	12	42.9	4	14.3	12	42.9	5	20.8	6	25.0	13	54.2	2.995	0.252*
	Giysilerde Çok Fazla Dikiş Kullanılması	7	25.0	5	17.9	16	57.1	3	12.5	4	16.7	17	70.8	1.434	0.525*
	Pantolon Paçalarının Sökülmesi	5	17.9	9	32.1	14	50.0	8	33.3	10	41.7	6	25.0	3.659	0.161
	Etek Ucu Baskılarının Sökülmesi	7	25.0	7	25.0	14	50.0	6	25.0	7	29.2	11	45.8	0.130	0.937

n = 52 * Fisher Exact Test

6-16 yaş arası obez çocukların giysilerde kumaş ve dikiş açısından yaşadığı problemlere ilişkin bulguların yer aldığı Tablo 2 incelendiğinde, toplamda en fazla yığılmayla **6-11 yaş arasındaki çocukların** %60.7'si kumaşlarda leke tutmasını, %60.7'si hava geçirmemesini, %75'i teri emmemesini, %64.3'ü elastiki olmamasını, dikişlerde %82.1'i patlamasını, %85.7'si sökülmesini %57.1'i fermuarın sökülmesini önemli, %50'si kumaşların zor ütülenmesini kısmen önemli, %57.1'i giysilerde çok fazla dikiş kullanılmasını, %50'si pantolon paçalarının, %50'si etek ucu baskılarının sökülmesini önemsiz olarak belirtmişlerdir. **12-16 yaş arası gençlerde ise** %62.5'inin kumaşlarda leke tutmasını, %50'sinin teri emmemesini, %58.3'ünün elastiki olmamasını, %87.5'inin dikişlerin patlamasını, %79.2'sinin dikişlerin sökülmesini önemli bulduđu, %50'sinin kumaşların tüyleneşmesini, %50'sinin zor ütülenmesini, %54.2'sinin fermuar dikişlerinin

sökülmesini, %50'sinin düğmelerin sökülmesini kısmen önemli, %54.2'sinin dikiş yerlerinin vücudu rahatsız etmesini, %70.8'inin giysilerde çok fazla dikiş kullanılmasını önemsiz olarak belirttikleri görülmüştür.

Kumaşlar, giysinin fiziksel uyumunu etkileyen ilk faktördür. Çünkü kumaşın elastikiyet derecesi giysinin vücuda oturması ve hareket rahatlığı sağlaması için gerekli olan en önemli etkidir [29].

Yapılan χ^2 analizi sonucunda, 6-16 yaş arasında yer alan obez çocuk ve gençlerin cinsiyet değişkeni ile giysilerde kumaş ve dikiş açısından yaşanan problemler arasında, kumaşların hava geçirmemesi (P=0.024) ve fermuar dikişlerinin sökülmesi (P=0.024) seçeneklerinde istatistiksel olarak anlamlı bir ilişkinin olduğu görülmüştür.

6-16 yaş arası obez çocukların giysilerde kumaş ve dikiş açısından yaşadığı problemlere ilişkin bulguların yer aldığı Tablo 2 incelendiğinde, toplamda en fazla yığılmayla **kızların** %61.5'i kumaşlarda leke tutmasını, %53.8'i teri emmemesini, %65.4'ü elastiki olmamasını, %50'si tüylenmesini, %88.5'i dikişlerin patlamasını ve %80.8'i sökülmesini önemli, %50'si kumaşların zor ütülenmesini kısmen önemli, %57.7'si giysilerde çok fazla dikiş kullanılmasını önemsiz olarak belirtmişlerdir. **Erkeklerin** ise %61.5'inin kumaşlarda leke tutmasını, %73.1'inin teri emmemesini, %57.7'sinin elastiki olmamasını, %80.8'inin dikişlerin patlamasını, %84.6'sının sökülmesini, %50'sinin fermuar dikişlerinin sökülmesini önemli bulduğu, %50'sinin kumaşların çabuk kırışmasını %50'si zor ütülenmesini kısmen önemli, %53.8'i dikiş yerlerinin vücudu rahatsız etmesini, %69.2'sinin giysilerde çok fazla dikiş kullanılmasını, %57.7'si etek ucu baskılarının sökülmesini önemsiz olarak belirttikleri görülmüştür.

Cinsiyete göre yapılan χ^2 analizi sonucunda ise, giysilerde kumaş ve dikişi açısından yaşanan problemlerden kumaşların teri emmemesi (P=0.047) seçeneğinde istatistiksel olarak anlamlı bir ilişkinin olduğu görülmüştür.

6-16 yaş arası obez çocukların pantolon, gömlek ve kollarda yaşadığı problemlere ilişkin bulguların yer aldığı Tablo 3 incelendiğinde, toplamda en fazla yığılmayla **6-11 yaş arasındaki çocukların** %85.7'si pantolonlarda belinin sıkmasını, %71.4'ü kalçanın dar olmasını, %78.6'sı ağının dar olmasını, %60.7'si fermuarların zor kapanmasını, gömleklerde %78.6'sı düğmelerin zor kapanmasını, %78.6'sı bedende göğüs kısmının dar gelmesini, kollarda %75'i koltuk altında sıkmasını, %85.7'si hareketlerini kısıtlamasını, %78.6'sı bedende kasmağını, %57.1'i kolların dar gelmesini önemli, %50'si pantolon boyunun uzun olmasını, %53.6'sı gömleklerde göğüs kısmının bol gelmesini, %53.6'sı yaka çevresinin bol olmasını, %57.1'i kolların bol gelmesini önemsiz olarak belirtmişlerdir. **12-16 yaş arasındaki çocukların ise** %87.5'inin pantolonlarda belin sıkmasını, %66.7'sinin kalçanın dar olmasını, %79.2'sinin pantolon ağının dar olmasını, %54.2'sinin pantolon boyunun kısa olmasını, gömleklerde %83.3'ünün düğmelerin zor kapanmasını, %54.2'sinin beden boyunun kısa olmasını, %79.2'sinin bedende göğüs kısmının dar gelmesini, %58.3'ünün yaka çevresinin dar gelmesini, kollarda %54.2'sinin bedene kısa gelmesi, %87.5'inin koltuk altında sıkması, %75'inin hareketleri kısıtlaması, %79.2'sinin bedende kasmağını, %70.8'inin kolların dar olmasını önemli bulduğu, %50'sinin fermuarın zor kapanmasını kısmen önemli, %54.2'sinin pantolonlarda belin bol olmasını, %58.3'ünün kalçanın bol olmasını, %54.2'sinin pantolon ağının düşük olmasını, %66.7'sinin pantolon boyunun uzun olmasını, gömleklerde %62.5'inin beden boyunun uzun olmasını, %54.2'inin göğüs kısmının bol gelmesini, %50'sinin yaka çevresinin bol gelmesini, %66.7'sinin kolların bedene uzun gelmesini, %66.7'sinin

kolların bol gelmesini, %66.7'sinin manşetlerin zor açılıp kapanmasını önemsiz olarak belirttikleri görülmüştür.

Tablo 3. Çocukların pantolon, gömlek ve kollarda yaşadığı problemler
 (Table 3. Trousers, tshirt and sleeves problems of children in clothes)

Seçenekler	6-11 Yaş Arası						12-16 Yaş Arası						χ^2	P	
	Önemli		Kısmen Önemli		Önemsiz		Önemli		Kısmen Önemli		Önemsiz				
	f	%	f	%	f	%	f	%	f	%	f	%			
Pantolonlarda Yaşanan Problemler	Belinin Sıkması	24	85.7	4	14.3	-	-	21	87.5	-	-	3	12.5	6.223	0.028*
	Belinin Bol Olması	11	39.3	5	17.9	12	42.9	10	41.7	1	4.2	13	54.2	2.319	0.359*
	Belin Düşük Olması	10	35.7	10	35.7	8	28.6	119	45.8	3	12.5	10	41.7	3.701	0.177*
	Belin Yüksek Olması	6	21.4	10	35.7	12	42.9	9	37.5	4	16.7	11	45.8	2.862	0.241*
	Kalçanın Dar Olması	20	71.4	4	14.3	4	14.3	16	66.7	1	4.2	7	29.2	2.600	0.251*
	Kalçanın Bol Olması	10	35.7	6	21.4	12	42.9	5	20.8	5	20.8	14	58.3	1.613	0.446
	Pantolon Ağıının Dar Olması	22	78.6	2	7.1	4	14.3	19	79.2	1	4.2	4	16.7	0.401	1.000*
	Pantolon Ağıının Düşük Olması	13	46.4	5	17.9	10	35.7	8	33.3	3	12.5	13	54.2	1.776	0.396*
	Pantolon Boyunun Uzun Olması	8	28.6	6	21.4	14	50.0	6	25.0	2	8.3	16	66.7	2.044	0.396*
	Pantolon Boyunun Kısa Olması	12	42.9	6	21.4	10	35.7	13	54.2	4	16.7	7	29.2	0.704	0.761*
Gömleklere Yaşanan Problemler	Fermuarın Zor Kapanması	17	60.7	3	10.7	8	28.6	8	33.3	12	50.0	4	16.7	9.583	0.009*
	Düğümlerin Zor Kapanması	22	78.6	1	3.6	5	17.9	20	83.3	3	12.5	1	4.2	3.231	0.246*
	Beden Boyunun Uzun Olması	9	32.1	7	25.0	12	42.9	4	16.7	5	20.8	15	62.5	2.251	0.309*
	Beden Boyunun Kısa Olması	9	32.1	8	28.6	11	39.3	13	54.2	5	20.8	6	25.0	2.598	0.273
	Bedende Göğüs Kısmının Bol Gelmesi	6	21.4	7	25.0	15	53.6	3	12.5	8	33.3	13	54.2	0.907	0.635
	Bedende Göğüs Kısmının Dar Gelmesi	22	78.6	2	7.1	4	14.3	19	79.2	1	4.2	4	16.7	0.401	1.000*
	Yaka Çevresinin Bol Gelmesi	5	17.9	8	28.6	15	53.6	5	20.8	7	29.2	12	50.0	0.093	0.955
Yaka Çevresinin Dar Gelmesi	10	35.7	9	32.1	9	32.1	14	58.3	2	8.3	8	33.3	4.833	0.088*	
Giysi Kollarında Yaşanan Problemler	Kolları Bedenine Uzun Geliyor	12	42.9	4	14.3	12	42.9	6	25.0	2	8.3	16	66.7	2.883	0.233*
	Kolları Bedenine Kısa Geliyor	8	28.6	7	25.0	13	46.4	13	54.2	4	16.7	7	29.2	3.433	0.188*
	Kolları Koltuk Altında Sıkıyor	21	75.0	2	7.1	5	17.9	21	87.5	1	4.2	2	8.3	1.341	0.566*
	Kolları Hareketlerini Kısıtlıyor	24	85.7	-	-	4	14.3	18	75.0	3	12.5	3	12.5	3.356	0.235*
	Kolları Bedende Kasıyor	22	78.6	1	3.6	5	17.9	19	79.2	1	4.2	4	16.7	0.324	1.000*
	Kolları Bol Geliyor	6	21.4	6	21.4	16	57.1	4	16.7	4	16.7	16	66.7	0.545	0.789*
	Kolları Dar Geliyor	16	57.1	5	17.9	7	25.0	17	70.8	1	4.2	6	25.0	2.345	0.323*
	Manşetleri Zor Açılıp Kapanıyor	13	46.4	6	21.4	9	32.1	4	16.7	4	16.7	16	66.7	6.774	0.030*

n = 52 * Fisher Exact Test

Çocuk ve Ergenlik yaşlarında vücuttaki toplam yağ miktarı önemli olmakla beraber, yağın nerede biriktiği daha da önem taşımaktadır. Vücudun şekillenmesinde etken olan alışkanlıklar, yağlanmanın karın, bel, kalça ya da baldırlarda toplanmasına neden olmaktadır bedenin farklı yerlerinde oluşan orantısız dağılım giysilerde kişilerin zorlanmasına yol açmaktadır [30].

Ergenlik başlamasının en belirgin göstergesi boy uzamasıdır. Ergenlikte, el, ayak, kol ve bacakların önce büyüdüğü görülür. Göğüs ve kalça genişliğindeki en hızlı büyüme genellikle bacak uzamasının

büyümesinden 4 ay kadar sonra olur. Birkaç ay sonra omuz genişliği en yüksek büyüme hızına ulaşır ve bunu gövde uzunluğu ve göğüs derinliği artışı izler [32].

Yapılan χ^2 analizi sonucunda, 6-16 yaş arasında yer alan obez çocuk ve gençlerin cinsiyet değişkeni ile pantolon, gömlek ve kollarda yaşanan problemler arasında, pantolon belinin sıkması ($P=0.028$), fermuarının zor kapanması ($P=0.009$) ve kol manşetlerinin zor açılıp kapanması ($P=0.030$) seçeneklerinde istatistiksel olarak anlamlı bir ilişkinin olduğu görülmüştür.

6-16 yaş arası obez çocukların pantolon, gömlek ve kollarda yaşadığı problemlere ilişkin bulguların yer aldığı Tablo 3 incelendiğinde, toplamda en fazla yığılmayla **kızların** %76.9'u pantolonlarda belinin sıkmasını, %73.1'i kalçanın dar olmasını, %80.8'i ağının dar olmasını, %57.7'si fermuarların zor kapanmasını, gömleklerde %80.8'i düğmelerin zor kapanmasını, %80.8'i bedende göğüs kısmının dar gelmesini, kollarda %80.8'i koltuk altında sıkmasını, %73.1'i hareketlerini kısıtlamasını, %73.1'i bedende kasmaını, %65.4'ü dar gelmesini önemli, %50'si kalçanın bol olmasını, %50'si pantolon boyunun uzun olmasını, gömleklerde %53.8'ibeden boyunun uzun olmasını, %53.8'i göğüs kısmının bol gelmesini, %57.7'si yaka çevresinin bol olmasını, %50'si kolların bedene uzun gelmesini, %57.7'si kolların bol gelmesini önemsiz olarak belirtmişlerdir. **Erkeklerin** ise %96.2'sinin pantolonlarda belin sıkmasını, %65.4'ü kalçanın dar olmasını, %76.9'unun pantolon ağının dar olmasını, %61.5'inin pantolon boyunun kısa olmasını, gömleklerde %80.8'inin düğmelerin zor kapanmasını, %69.2'sinin beden boyunun kısa olmasını, %76.9'unun göğüs kısmının dar gelmesini, %53.8'inin yaka çevresinin dar gelmesini, kollarda %53.8'inin bedene kısa gelmesi, %80.8'inin koltuk altında sıkması, %88.5'inin hareketleri kısıtlaması, %84.6'sının bedende kasmaını önemli bulduğu, pantolonlarda %53.8'inin belin bol olmasını, %57.7'sinin yüksek belli olmasını, %50'sinin kalçanın bol olmasını, %50'sinin pantolon ağının düşük olmasını, %65.4'ünün pantolon boyunun uzun olmasını, gömleklerde %50'sinin beden boyunun uzun olmasını, %53.8'inin göğüs kısmının bol gelmesini, %57.7'sinin kolların bedene uzun gelmesini, %65.4'ünün kolların bol gelmesini, %53.8'inin manşetlerin zor açılıp kapanmasını önemsiz olarak belirttikleri görülmüştür.

Cinsiyete göre yapılan χ^2 analizi sonucunda ise, pantolon, gömlek ve kollarda yaşanan problemlerden gömleklerde beden boyunun kısa olması ($P=0.000$) seçeneğinde istatistiksel olarak anlamlı bir ilişkinin olduğu görülmüştür.

5. SONUÇLAR (CONCLUSIONS)

Çocuk ve ergen hazır giyiminde ürün ergonomisinin ana amacı estetikle birlikte giysi konforu ve fonksiyonelliğini arttırmaktır. Bir giysiden vücudun fiziksel özelliklerine uyum sağlaması beklenmektedir. Hazır giyim ürünlerinde dikkat edilen en önemli unsur, kalıpların çoğunluğun ölçülerini yansıtan ölçülerle hazırlanmasıdır [33].

6-11 yaş arası obez çocukların alışverişlerinde giysilerin bedenlerine ya çok dar ya da çok bol geldiği, giysi çeşidi olarak en fazla pantolonlarda problem yaşadığı, giysilerin en fazla beden kısmında rahatsızlık yaşandığı ve giysilerin en çok yıpranan bölgesinin bacak arası olduğu belirlenmiştir.

Bir giysi ya da kalıbın vücuda iyi uymaması boyutlarının çok büyük ya da küçük olması anlamına gelmektedir. Bireyin vücut ölçülerine uymayan bir giyecek ise güzel görünmeyeceği gibi kişinin rahat etmesini de engellemektedir. Bu da genellikle giysi ya da

kalıbın, hedef tüketici kitlesine uygun ölçülendirilmeden kullanılmasından kaynaklanmaktadır [30].

6-11 yaş arası çocukların, kumaşların leke tutmasını, hava geçirmemesini, teri emmemesini, elastiki olmamasını, dikişlerin patlamasını, sökülmesini, fermuarların bozulmasını önemli, kumaşların zor ütülenmesi, giysilerde çok fazla dikiş kullanılması, paça ve etek ucu baskılarının sökülmesini önemsiz problemler olarak belirttikleri görülmüştür.

Pantolonlar açısından bakıldığında, belin sıkması, kalçanın ve ağ bölgesinin dar gelmesi, fermuarların zor kapanması önemli derecede yaşanan problemlerken pantolon boyunun uzun olması önemsiz bulunmuştur. Gömlelerde ise düğmelerin zor kapanması önemli, beden ve yaka çevresinin bol gelmesi önemsiz olarak belirtilmiştir. Kolların koltuk altında sıkması, hareketleri kısıtlaması, bedende kasma yapması ve kolların dar gelmesi önemli, kolların bol gelmesi önemsiz yaşanan problemler olarak belirlenmiştir.

12-16 yaş arası obez gençlerin alışverişlerinde giysilerin bedenlerine ya çok dar ya da çok bol geldiği, giysi çeşidi olarak en fazla pantolonlarda problem yaşadığı, giysilerin en fazla beden kısmında rahatsızlık yaşandığı ve giysilerin en çok yıpranan bölgesinin bacak arası olduğu belirlenmiştir. Kumaşlarda ise leke tutmasını, teri emmemesini, elastiki olmamasını, dikişlerin patlamasını, sökülmesini, fermuarların bozulmasını önemli, kumaşların zor ütülenmesi, giysilerde çok fazla dikiş kullanılması, paça ve etek ucu baskılarının sökülmesini önemsiz problemler olarak belirttikleri görülmüştür.

Pantolon açısından bakıldığında belin sıkması, kalçanın ve ağ kısmının dar olması, pantolon boyunun kısa olması, gömlelerde düğmelerin zor kapanması, beden boyunun kısa olması, göğüs kısmının ve yaka çevresinin dar gelmesi, kolların bedene kısa gelmesi, koltuk altında sıkması, hareketleri kısıtlaması, bedende kasma yapması, kolların dar olması önemli derecede yaşanan problemlerdir.

Pantolonlarda belin ve kalçanın bol olması, ağ kısmının düşük olması, pantolon boyunun uzun olması, gömlelerde beden kısmının, yaka çevresinin ve kolların bol olması, gömlek boyunun uzun olması ve manşetlerin zor açılıp kapanması önemsiz bulunmuştur.

Cinsiyet açısından sonuçlar incelendiğinde 6-16 yaş arası obez kızların alışverişlerinde giysilerin bedenlerine ya çok dar ya da çok bol olduğu, giysi çeşidi olarak en fazla pantolonlarda problem yaşadığı, giysilerin en fazla beden kısmında rahatsızlık yaşandığı ve giysilerin en çok yıpranan bölgesinin bacak arası olduğu belirlenmiştir. Kumaşlarda leke tutmasını, teri emmemesini, elastiki olmamasını, tüylenmesini, dikişlerin patlamasını ve sökülmesini önemli, kumaşların zor ütülenmesini kısmen önemli, giysilerde çok fazla dikiş kullanılması önemsiz derecede yaşanan problemler olarak belirttikleri ortaya konmuştur. Pantolonlarda belinin sıkması, kalçanın dar ve ağının dar olması, fermuarın zor kapanması, gömlelerde düğmelerin zor kapanması, bedende göğüs kısmının dar gelmesi, kolların koltuk altında sıkması, hareketleri kısıtlaması, bedende kasma yapmasını, dar olmasını önemli, pantolon, gömlek ve kol boyunun uzun olması, göğüs kısmının, yaka çevresinin ve kolun bol gelmesi önemsiz olarak belirtilmiştir.

6-16 yaş obez erkeklerin alışverişlerinde giysilerin bedenlerine ya çok dar ya da çok bol geldiği, giysi çeşidi olarak en fazla pantolonlarda problem yaşadığı, giysilerin en fazla beden kısmında rahatsızlık yaşandığı ve giysilerin en çok yıpranan bölgesinin bacak arası olduğu belirlenmiştir. Kumaşlarda ise leke tutmasını, teri emmemesini, elastiki olmamasını, dikişlerin patlamasını, sökülmesini,

fermuarların bozulmasını önemli, kumaşların çabuk kırışmasını, zor ütülenmesi kısmen önemli, dikiş yerlerinin vücudu rahatsız etmesi ve giysilerde çok fazla dikiş kullanılması, paça ve etek ucu baskılarının sökülmesini önemsiz problemler olarak belirttikleri görülmüştür. Pantolonlar açısından incelendiğinde belin sıkması, kalçanın ve ağı bölgesinin dar gelmesi, pantolon boyunun kısa olmasını, gömlelerde düğmelerin zor kapanması, yaka çevresinin dar gelmesi, kolların beden kısa gelmesi, koltuk altında sıkması, hareketleri kısıtlaması ve bedende kasma önemli olarak belirtilen problemlerdir. Pantolonların beli ve kalçasının bol olması, yüksek belli olması, pantolon ağının düşük olması ve boyunun uzun olması, gömlelerde beden boyunun uzun olması, göğüs kısmının bol gelmesi, kolların bedene uzun ve bol olması, manşetlerin zor açılıp kapanması önemsiz olarak bulunmuştur.

Pantolon, çocuk ve ergenlerin okulda ve okul dışı zamanlarda hareket serbestisi sağlaması ve kullanım rahatlığı nedeniyle sıklıkla tercih edilen giysi türü olmasına [33] rağmen vücut yapısına uyumu ve fonksiyonelliği açısından obez çocuk ve gençlerin en fazla problem yaşadığı giysi çeşididir.

Araştırma bulgularına paralel olarak Ağıç ve Şahinoğlu'nun (2008) ergenlik dönemindeki kızların giysi problemleri üzerine yaptıkları araştırmalarında, kız ergenlerin giysi satın alırken en fazla vücuda uygunluğuna, rahatlığına ve fonksiyonel olmasına önem verdikleri ortaya konmuştur. Giysin vücuda uyumu, rahatlık ve hareket serbestliği sağlaması obez çocuk ve gençler için estetik özelliklerin önüne geçmekte, giysin tercih edilmesinde önemli etkenler olarak karşımıza çıkmaktadır [32].

Ağıç ve Çeğindir'in (2006) yaptıkları çalışmada, üniversite öğrencilerinin de giysilerde rahatlığı ön planda tuttıkları belirlenmiştir [34].

Yaş grupları ve cinsiyet açısından bulgular kıyaslandığında aynı seçeneklerde yığılmaların olduğu belirlenmiştir. Buna göre obez çocuk ve gençlerin yaş grubu veya cinsiyet farkı olmaksızın giysilerde aynı veya benzer problemler yaşadığı ortaya çıkmaktadır.

Erden'in (2001) genç kızlarda giyinme problemleri üzerine yaptığı çalışmada ergenlerin giysileri ile vücut ölçüleri arasında %40 oranında problem yaşadıkları tespit edilmiştir. Ergenlerin yaş sınırlarına ait giysilerin kol oyuntularında, omuz, beden, bel, kalça genişliklerinde sorunlar yaşadıkları tespit edilmiştir [35].

6. MODEL TASARIMLARI (APPAREL DESIGNS)

Araştırmada ortaya konan sonuçlar çerçevesinde, 6-16 yaş arası obez çocuklar için giysi tasarıma yönelik ölçütler belirlenmiştir.

Gömlelerde;

- Bedende göğüs kısmı bol ve genişliği ayarlanabilir.
- Kolları bol (hareketleri kısıtlamayan, koltuk altında kasma yapmayan)
- Gömlek ve kol boyu ayarlanabilir.

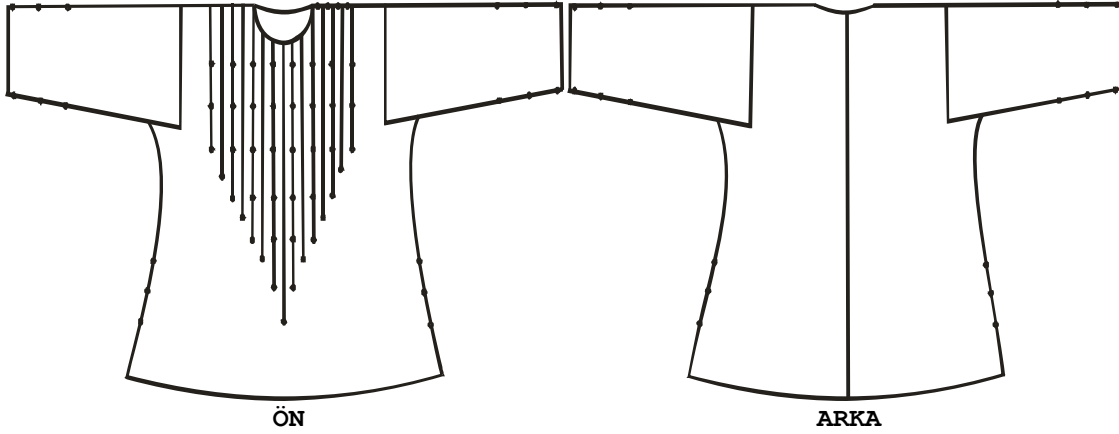
Pantolonlarda;

- Pantolon beli lastikli veya ayarlanabilir.
- Kalçası bol, elastik ve tercihen genişliği ayarlanabilir.
- Ağı kısmı ergonomik.
- Pantolon boyu ayarlanabilir.

Bu ölçütler çerçevesinde örnek model tasarımları sunulmuştur.

Elde edilen bulgular doğrultusunda gömlek ve pantolon modellerinde bulunması gereken ölçütler göz önünde tutularak model tasarımları oluşturulmuştur. Modeller her yaş grubuna ve her iki cinsiyet için uygulanabilir niteliktedir. Özellikle obez çocuk ve

gençlerin gömlek modellerinde en fazla beden, kol ve beden boyunda, pantolon modellerinde ise en fazla bel, kalça ve pantolon boyunda problem yaşadıklarını belirtmesi üzerine, modellerde genişlik ve boy ölçüleri ile ilgili işlevsellik öne çıkmıştır. Genişlik ve boy ölçülerinde tercih olanakları sağlayan ayarlanabilir özellikler kazandırılmıştır. Problemlerin çözümünü için modellerin bol ve rahat olması düşünülürken, büzgü ve aşırı detaylardan kaçınılmıştır. Tasarımda bütünlük ilkesinin korunmasına önem verilmiştir.



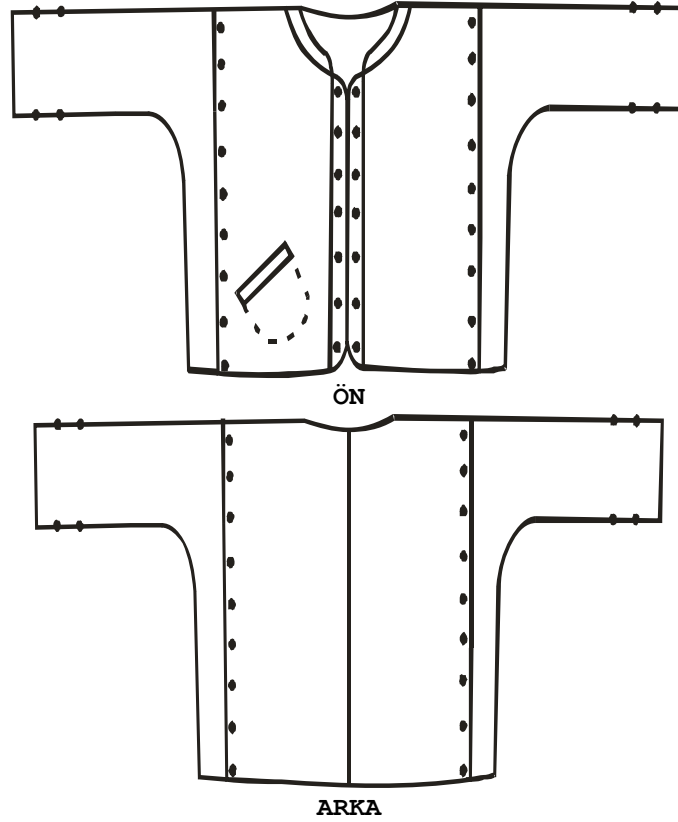
Şekil 1. Gömlek
(Figure 1. Shirt)

Obez çocuk ve gençlerin boyun kısmının geniş ve kısa olması nedeniyle bedene rahatlık sağlaması için model sıfır yakalı tasarlanmıştır. Dik veya ayaklı yakaların boynu kısıtlayacağı ve hareketlerini engelleyeceği düşünülmektedir.

Özellikle giysinin kollarında problem yaşandığının belirtilmesi üzerine koltuk altında sıkmayan, hareketleri kısıtlamayan, kasma yapmayan raglan kol tercih edilmiştir. Modeldeki raglan kolun rahatlığı, kolun alt kenarı ile beden yan dikiş arasında kalan açının geniş olmasıdır. Beden genişliği ile orantılı olarak kol altındaki açı ne kadar geniş ise kolun o kadar rahat olacağı düşünülmektedir. Model omuzdan düğme ile kapanmalı, kol üst kısmı dikişlidir.

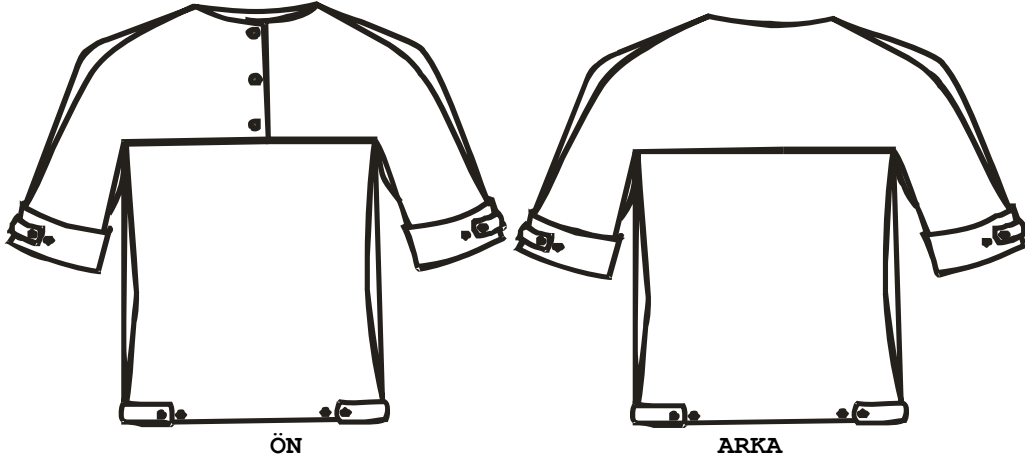
Ön bedende süsleme özelliği taşıyan fakat aralarında işlevsel amaçlı kullanılabilen nervürler oluşturulmuştur. Nervürlerin dikişsiz olarak küçük çitçılarla tutturulması planlanmıştır. Beden ve bel hattı üzerine yerleştirilen çit çitler kilo artışında veya rahatlık sağlamak için gerektiğinde açılabilir. Çit çitlerin açılıp kapanabilme özelliği ile beden ve bel hattında giyside bolluk veya daralma yapılabilmesine olanak verilmiştir. Obez çocuk ve gençlerin kilolarında artış ve inişlerin daha fazla yaşanması nedeniyle tasarımın işlevselliği göz önünde tutulmuştur. Arka beden ergonomik olması açısından düz, arka ortasından dikişli olarak tasarlanmıştır.

Obez çocuk ve gençlerin giysilerde en fazla yaşadıkları problemler arasında yer alan beden boyunun kısa olması faktörüne karşı modelin beden ve kol boyları ayarlanabilir şekilde oluşturulmuştur. Gömlekte beden ve kol boyu oldukça uzun tasarlanmıştır. Beden kısmında yan dikişlere yırtmaç boyunda yerleştirilen çit çitler, boyun istenilen uzunlukta kademeli olarak ayarlamasını sağlamaktadır. Kol üst dikişi üzerinde kol ucundan omuza doğru belli mesafede yerleştirilen çit çitler da kol boyunun ayarlanmasına fırsat vermektedir.



Şekil 2. Gömlek
(Figure 2. Shirt)

Model, düz beden üzerine sıfır yakaya biye şeklinde birleştirilen yatık hakim yakalıdır. Beden boyu kalçada bitecek şekilde önden açık ve çıt çıtlı olarak tasarlanmıştır. Modelin ön ve arka bedeni düz dikdörtgen kesimlidir ve modele genişlik sağlaması amacı ile ön ve arka beden her iki yanına kesikler oluşturulmuştur. Bu kesikler, yan dikiş ve kolu oluşturan parçalara çıt çıtlı birleştirilmiştir. Bir bütün olarak kesiklerle birleşen kol ve yan parça japone kol biçimindedir. Kol ve beden kol oyuntusu verilmeden düz şekilde oluşturulmuştur. Bedende oluşturulan kesikler yoluyla yan parçalara belli aralıklarla yerleştirilen çıt çıtlardan opsiyonel olarak genişleme yapılabilmektedir. Bu şekilde hem beden genişleyebilmekte hem de kol boyunun bedene paralel olarak uzaması sağlanmaktadır. Kol ucuna yerleştirilen çıt çıtlar aracılığıyla da kol boyu kısaltmaya ve uzamaya elverişli olarak tasarlanmıştır. İşlevsel olduğu düşüncesi ile modele cep yerleştirilmiştir.

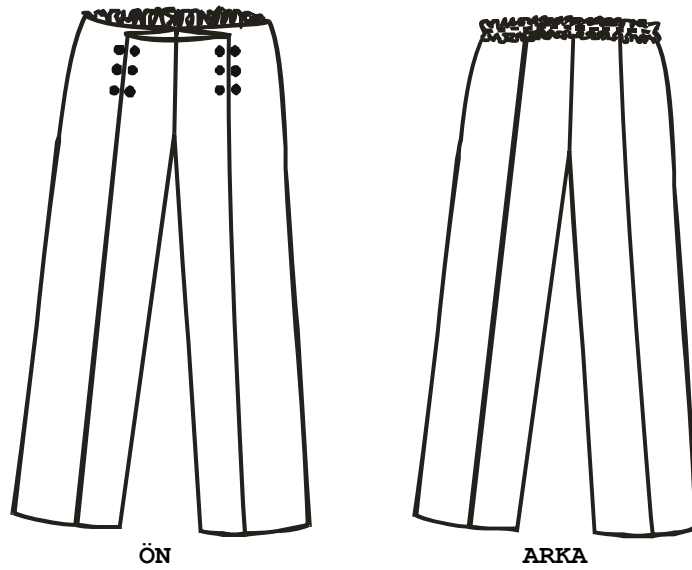


Şekil 3. Gömlek
(Figure 3. Shirt)

Model düz beden üzerine sıfır yaka çalışılarak beden boyu kalçada bitecek şekilde tasarlanmıştır. Ön ve arka beden düz dikdörtgen kesimli, göğüs hattından robalıdır. Ön beden robaya kadar açık ve düğmelidir. Bedenin her iki yan dikişine ön ve arka bedeni birleştiren pili kaşeler yerleştirilmiştir. Bedenin yan dikişlerine oluşturulan pili kaşeler koltuk altından beden boyuna kadar devam etmektedir.

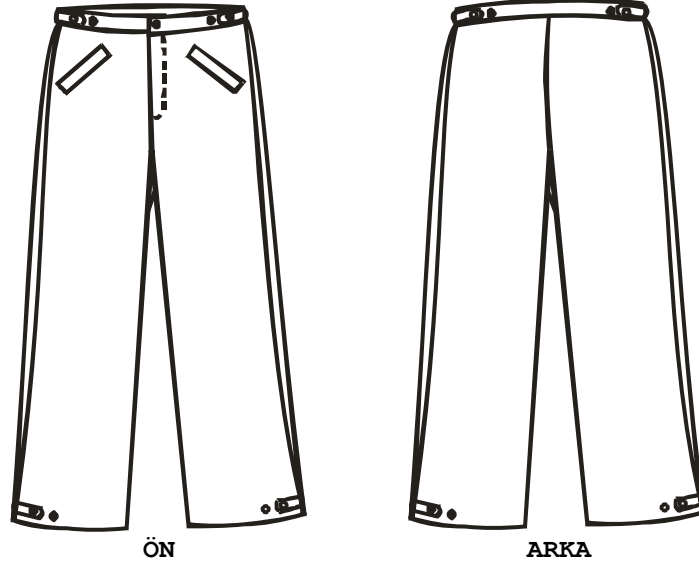
Hareket rahatlığı sağlamak için model raglan kollu oluşturulmuş ve kol ortasında pili kaşeler tasarlanmıştır. Kol ortasındaki pili kaşeler omuzda yakadan başlayarak kol ucuna kadar devam etmektedir. Koltuk altında kasma yapmaması için kol alt dikişlerine kuş parçalarının çalışılması da uygun görülmüştür.

Bedende yan dikişlere ve kol ortalarına yerleştirilen pili kaşelerin uçları açık bırakılmıştır. Başlangıç ve bitiş noktalarına yerleştirilen şeritler aracılığıyla genişlik ölçüsünün ayarlanabilmesi sağlanmış, giysiye hem model özelliği hem de işlevsellik kazandırılmıştır.



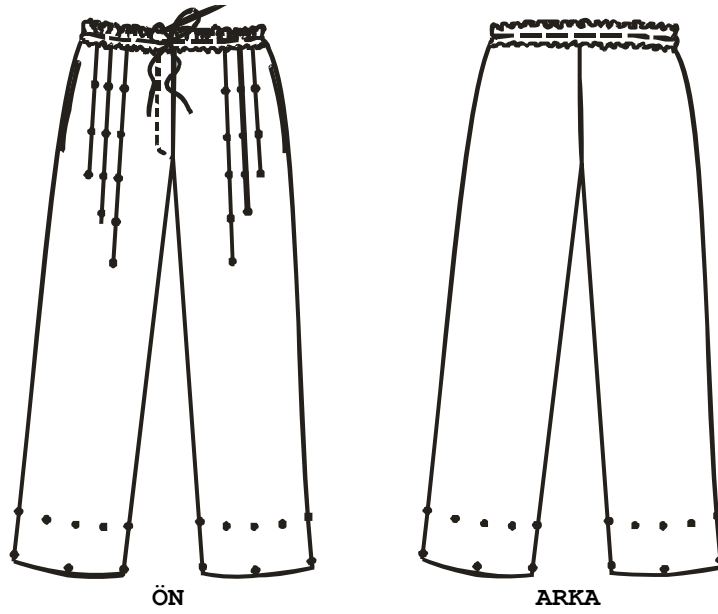
Şekil 4. Pantolon
(Figure 4. Trousers)

Modelin her iki paçasındaki ütü hattı üzerinde serbest pililer tasarlanmıştır. Sağ ve sol beden bel hattı üzerindeki düğmeler aracılığı ile pililerin genişliği ayarlanabilir şekilde oluşturulmuştur. Modelin ön beli düz ve kemersiz, arka beli ise lastikli olarak düşünülmüştür. Ön beden düz olmasının nedeni lastik ve büzgünün daha fazla kilolu görünmeye zemin hazırlamasıdır. Bu nedenle pantolon modeli sade ve işlevseldir.



Şekil 5. Pantolon
(Figure 5. Trousers)

Obez çocuk ve gençler, pantolonların en fazla bel, kalça ve boylarında problem yaşadıklarını belirtmişlerdir. Problemleri ortadan kaldırmaya yönelik oluşturulan modelin yan dikişleri arasında ön ve arka paçayı birleştiren pili kaşeler tasarlanmıştır. Pili kaşe yanlarda bel hattından paça ucuna kadar devam etmektedir. Pantolon kemeri iki parçadan oluşmaktadır. Arka beden kemeri her iki yanda öne doğru dönerek ön bedende kemerinin üzerine düğme ile kapanmaktadır. Her iki paça yan dikişine yerleştirilen şeritlerle paça genişliğini ayarlamak mümkündür. Kemerde belli aralıklarda yerleştirilen düğmeler aracılığı ile pili kaşelerden pantolon bel ve paçaları genişletilebilir. Bacak arasına rahatlık sağlaması amacıyla pantolon ağı kısmına kuş parçası yerleştirilmesi uygun görülmüştür. Özellikle ergenlerde kumaş enlerinin kilo nedeniyle dar gelmesi sonucu kuş parçalarının eklenmesi beklenen bir sonuçtur. Ayrıca kuş parçasının eklenmesinden sonra ön ve arka pantolon ağının belli bir kısmı esneklik sağlaması için lastikle birleştirilmelidir.



Şekil 6. Pantolon
(Figure 6. Trousers)

Modelin bel kısmı lastikli tasarlanmıştır. Sağ ve sol bedene süsleme niteliği taşıyan işlevsel nervürler yerleştirilmiştir. Modeldeki nervürler çıt çıtlarla dikişsiz olarak oluşturulmuştur. Pantolonun kalça ve ağı kısmına hareket serbestisi kazandırmak veya kilo alımı sonucu giysinin bedene uyumunu sağlamak amacıyla nervürler istenildiğinde açılabilir. Açıldığında ise çıt çıtlar süsleme özelliği taşımaktadır. Pantolon paçalarına yerleştirilen çıt çıtlar aracılığıyla da model boyu kısalmış uzayabilmektedir. Pantolon yan dikişine dikişten açılan cep yerleştirilmiştir. Bu cep modelinin seçilmesindeki neden modelin görüntüsündeki detayları arttırmadan sadece işlevsel amaçlı kullanmak, sade ve düz çizgilerin kaybolmasını engellemektir.

Sonraki araştırmalarda, belirlenen problemler doğrultusunda oluşturulan modellerin çocuk ve ergenlerde denenmesi ve sonuçlarının alınmasına yönelik bir çalışma yapılması tavsiye edilmektedir.

KAYNAKLAR (REFERENCES)

1. Çivitçi, Ş., (2004). Moda Pazarlama. Asil Yayınları, Ankara.
2. Yeşilyaprak Binnur, (2004). Gelişim Ve Öğrenme Psikolojisi. Pegem Yayıncılık, Ankara.
3. Dursun Balcı, G., Serdar, Ş., Çolakoğlu, F. ve Karacan, S., (2007). 8-10 Yaş Grubu Türk Kız Çocukların Sağlıkla İlişkili Fiziksel Uygunluklarının Değerlendirilmesi Ve Normları. Mehmet Akif Ersoy Üniversitesi Eğitim Fakültesi Dergisi, 65-75.
4. Aldrich, W., (1995). Metrik Sistemle Kalıp Hazırlama Çocuk Giyimi. Milli Eğitim Bakanlığı Yayınları, Ankara.
5. Baltacı, G., Ersoy, G., Karaağaoğlu, N., Derman, O. ve Kanbur, N., (2006). Ergenlerde Sağlıklı Beslenme Ve Hareketli Yaşam. Sinem Matbaacılık, Ankara.
6. Akgün, S., Bakar, C., Kut, A. ve Kınık, S.T., (2006). Başkent Üniversitesi Hastanesi Pediatri Polikliniklerine Başvuran Beş Yaş Altı Çocuklarda Obezite Görülme Sıklığı ve Etkileyen Faktörler. Obesity Sted, Cilt: 15, Sayı: 4, 60-66.
7. Güney, E., Özgen, A., Gökhan, S., Fulden, Y., Candeğer, Kabalak, T., (2003). Biyoelektrik İmpedans Yöntemi ile Obezite Tanısında

- Kullanılan Diğer Yöntemlerin Karşılaştırılması. A.D.Ü. Tıp Fakültesi Dergisi, 4(2), 15-18.
8. Sertöz, Ö., Mete, Ö. ve Hayriye, E., (2005). Obezite Tedavisinde Bilişsel Davranışçı Grup Terapisinin Kilo Verme, Yaşam Kalitesi Ve Psikopatolojiye Etkileri: Sekiz Haftalık İzlem Çalışması. Klinik Psikofarmakoloji Bülteni, Cilt: 15, Sayı: 3, 119-126.
 9. Carvalhal, M., Moura O, Padez, M.C., Moreira, P.A., Rosado, Vı Tor Marques, (2006). Overweight And Obesity Related To Activities In Portuguese Children, 7-9 Years. European Journal Of Public Health, Vol. 17, No. 1, 42-46.
 10. Reynolds, K.D. and Metz D.S., (2006). Translational Research In Childhood Obesity Prevention. Evaluation & The Health Professions, Vol. 29, No. 2, 219-245.
 11. Gürel, S.F. ve İnan, G., (2001). Çocukluk Çağı Obezitesi Tanı Yöntemleri, Prevalansı Ve Etyolojisi. A.D.Ü. Tıp Fakültesi Dergisi, 2(3), 39-46.
 12. Dallar, Y., Erdeve, Ş.S., Çakır, İ. ve Köstü, M., (2006). Obezite Çocuklarda Depresyon Ve Özgüven Eksikliğine Neden Oluyor Mu?. Gülhane Tıp Dergisi, 48, 1-3.
 13. Jackson, D., Mannix, J., Faga, P., and Mcdonald, G., (2005). Overweight And Obese Children: Mothers' Strategies. Journal Of Advanced Nursing, 52 (1), 6-13.
 14. Uskun, E., Öztürk, M., Kişioğlu, A.N., Kırbıyık, S., Demirel, R., (2005). İlköğretim Öğrencilerinde Obezite Gelişimini Etkileyen Risk Faktörleri. S.D.Ü. Tıp Fakültesi Dergisi, 12(2), 19-25.
 15. Uğuz, M.A. ve Bodur, S., (2007). Konya İl Mekezindeki Ergenlik Öncesi Ve Ergen Çocuklarda Aşırı Ağırlık Ve Şişmanlık Durumunun Demografik Özelliklerle İlişkisi. Genel Tıp Dergisi, 17(1), Konya, 1-7.
 16. Rojas X.U., Ahmad Na, B.M., Bae, S., Rivers, P.A., Singh, K.P., (2008). Risk Factors Associated With Obesity In Children Of Different Racial Backgrounds. Health Education Journal, 67(2), 121-133.
 17. Koç, M., (2004). Gelişim Psikolojisi Açısından Ergenlik Dönemi Ve Genel Özellikleri. Erciyes Üniversitesi Sosyal Bilimler Enstitüsü Dergisi, Sayı: 17(2), 231-256.
 18. Harper, S.J.A., Dewar, P-J., and Diack, B.A., (2003). The Purchase of Children's Clothing - Who Has The Upper Hand?. Journal of Fashion Marketing and Management, Volume 7, Number 2, MCB UP Limited, 1361-2026, pp. 196-206.
 19. Erkol, A. ve Khorshid, L., (2004). Obezite; Predispozan Faktörler Ve Sosyal Boyutun Değerlendirilmesi. SSK Tepecik Hastanesi Dergisi, 14(2), 101-107.
 20. O'Dea Jennifer, A. and Wilson, R., (2006). Socio-Cognitive And Nutritional Factors Associated With Body Mass Index In Children And Adolescents: Possibilities For Childhood Obesity Prevention. Health Education Research, Vol.21 NO.6, 796-805.
 21. Wang, Y., (2001). Cross-National Comparison Of Childhood Obesity: The Epidemic And The Relationship Between Obesity And Socioeconomic Status. International Journal Of Epidemiology, 30, 1129-1136.
 22. Marinov, B., Kostianev, S., and Turnovska, T., (2002). Ventilatory Efficiency And Rate Of Perceived Exertion In Obese And Non-Obese Children Performing Standardized Exercise. Clinical Physiology And Functional Imaging, 22(4), 254-260.
 23. Şimşek, F., Ulukol, B., Berberoğlu, M., Gülnar, S.B., Adıyaman, P. ve Öcal, G., (2005). Ankara'da Bir İlköğretim Okulu Ve Lisede

- Obezite Sıklığı. Ankara Üniversitesi Tıp Fakültesi Mecmuası, 58 (4), 163-166.
24. Niclasen, B.V.L., Petzold, M.G., and Schnohr, C., (2006). Overweight And Obesity At School Entry As Predictor Of Overweight In Adolescence In An Arctic Child Population. European Journal Of Public Health, Vol. 17, No. 1, 17-20.
 25. Singh, A.S., Mulder C., Twisk J.W.R., Mechelen, W.V., and Chinapaw, M.J.M., (2008). Tracking Of Childhood Overweight Into Adulthood: A Systematic Review Of The Literature. Obesity Reviews, 9, 474-488.
 26. Gözü, A., (2007). Mardin İli İlköğretim Okullarında 6-15 Yaş Grubu Öğrencilerde Kilo Fazlalığı Ve Obezite Prevalansı. Tıp Araştırmaları Dergisi, 5(1), 31-35.
 27. Süzek, H., Arı, Z. ve Uyanık, B.S., (2005). Muğla'da Yaşayan 6-15 Yaş Okul Çocuklarında Kilo Fazlalığı Ve Obezite Prevalansı. Türk Biyokimya Dergisi, 30 (4), 290-295.
 28. Öztora, S., Hatipoğlu, S., Barutçuğil, M., B., Salihoğlu, B., Yıldırım, R. ve Şevketoğlu, E., (2006). İlköğretim Çağındaki Çocuklarda Obezite Prevalansının Belirlenmesi Ve Risk Faktörlerinin Araştırılması. Bakırköy Tıp Dergisi, Cilt: 2, Sayı: 1, 11-14.
 29. Çeğindir, N., (2008). Çocuk Giysi Uyumunda Kalıp İlaveleri. Konfeksiyon Teknik, Aralık, 58-68.
 30. Üstün, G., (2009). Genç Kızların Vücut Ölçülerindeki Değişimlerin Tespit Edilerek, Değişime Etki Eden Faktörlerin İncelenmesi. E-Journal of New World Sciences Academy, Volume: 4, Number: 1, 21-32.
 31. Hablemitoğlu, Ş., (2006). Giysilerde Çok Boyutlu Bir Kalite Göstergesi: Estetik. Gazi Üniversitesi Mesleki Eğitim Fakültesi Dergisi, Cilt. 1, Sayı:1, Ankara, 1-10.
 32. Ağaç, S. ve Şahinoğlu, A.M., (2008). Ergenlik Dönemindeki Kızların Giysileri İle İlgili Problemleri. E-Journal Of World Sciences Academy, Volume: 3, Number: 2, 250-262.
 33. Çeğindir, N., (2008). Farklı Metotlardaki Ön Ergen Kız Pantolon Kalıplarının Vücuda Uygunluğunun İncelenmesi. Tekstil Maraton, Cilt: 99, 25-31.
 34. Ağaç, S. ve Çeğindir, N., (2006). Üniversite Öğrencilerinin Giyim İhtiyaçlarını Karşılama ve Moda Konusundaki Görüş ve Davranışları. H.Ü. Sosyolojik Araştırmalar E dergi. http://www.sdergi.hacettepe.edu.tr/sagac_cerceve.htm
 35. Erden, F., (2001). 9-19 Yaş Grubu Genç Kızlarda Giyinme Problemleri. Gazi Üniversitesi Sosyal Bilimler Enstitüsü, Yayınlanmamış Yüksek Lisans Tezi, Ankara.