

Andriake B Kilisesi'nden Bronz Objeler

Özgü ÇÖMEZOĞLU*

Antalya'nın Demre İlçesi'nde bulunan Andriake limanı, Myra antik kentinin güneybatısında yer alır. Myra'nın limanı olarak işlev görmüş olan Andriake'de kuzey ve güneyde olmak üzere iki bölgede yerleşim mevcuttur. Kentte bu güne kadar yapılan kazı çalışmalarında ele geçen en eski veri İ.Ö. 4. yy.'a tarihlenen buluntulardır. Mimari veriler Andriake'nin Hellenistik Dönem'den itibaren aktif olduğunu gösterir. Antik Çağ'dan beri Akdeniz ticaret rotaları üzerinde önemli bir liman olan Andriake, geç Antik Çağ'da parlamış, Bizans Dönemi'nde özellikle 5. ve 6. yy.'larda kapsamlı biçimde imar edilmiştir. Altıncı yüzyılda bölgede depremler ve veba salgını yaşanmış, 7. yy. başlarındaki Pers saldırıları bölgedeki kentleri olumsuz yönde etkilemiştir. Ayrıca Lykia 6. yy.'ın ortalarından 8. yy.'ın ortalarına kadar Arap saldırılarının etkisi altında kalmıştır¹. Andriake liman yerleşimine ait veriler 11.-12. yy.'lara kadar tarihlenmişlerdir². Bu durum kazılar sırasında sınırlı miktarda bulunan sırlı seramikler ile de desteklenebilmektedir.

Andriake limanının güney yerleşiminde, agoranın kuzey doğusunda yer alan B Kilisesi üç nefli bazilikal planlı bir kilisedir. Batıda dört yönden revaklı bir atrium, kuzey, doğu ve güneyinde aşağıda değinilecek olan ek mekanlar bulunur. Bölgede çalışma yapmış araştırmacılar R. M. Harrison, O. Feld, P. Grossmann ve H. G. Severin, H. Hellenkemper ve F. Hild, B Kilisesinin mimari özelliklerine değinmişlerdir. V. M. Tekinalp, Andriake'nin Bizans Dönemi yapılarını bir doktora tezi kapsamında incelemiş ve yerleşimdeki kiliseler ile ilgili değerlendirmesini ayrıca yayınlamıştır³. Bölgede çalışmış araştırmacılar tarafından yapılan tarihllemelerde Andriake'deki kiliselerin ilk kullanımları için 5-6. yy. önerilmektedir⁴. B Kilisesi'nin kuzeydoğusundaki ek mekanlar olan şapeller V. M. Tekinalp tarafından 9. yy. başına tarihlenmiştir. O. Feld ise kilisede 10-11. yy.'a kadar faaliyet olduğunu önerir⁵.

* Dr. Özgü Çömezoğlu, İstanbul Üniversitesi, Edebiyat Fakültesi, Sanat Tarihi Bölümü, Bizans Sanatı Anabilim Dalı, Ordu Cad. 196, 34134 Laleli - İstanbul. E-posta: ozgu@istanbul.edu.tr

1 Andriake liman yerleşiminin konumu, tarihçesi ve burada daha önce yapılmış araştırmalar için bk.: Çevik - Bulut 2010, 37-39; Andriake'nin Bizans Dönemi yerleşiminin tarihi ve Hıristiyanlaşma süreci için bk.: Tekinalp 2001, 506-508, 510.

2 Tekinalp 2001, 491; Çevik - Bulut 2010, 39.

3 Harrison 1963, 141; Feld 1975, 404-405, 410-411; Grossmann - Severin 1981, 101-102; Hellenkemper - Hild 2004, 438; Tekinalp 2000; Tekinalp 2001, 492-504; Ayrıca T. Marksteiner tarafından da kentte bir yüzey araştırması yürütülmüştür ancak kiliseler çalışmanın ana konusu olmamıştır, bk.: Marksteiner 2008, 205-216; Marksteiner 2005, 47-50; Marksteiner 2007, 71-74; Yener-Marksteiner 2009, 105-107.

4 Kilise, kazı çalışmaları başlamadan önce V. M. Tekinalp tarafından hazırlanan doktora tezi kapsamında incelenmiştir, Tekinalp 2000, 80-116, 289-291; Tekinalp 2001, 505-506; Feld 1975, 410; Grossmann - Severin 1981, 102.

5 Tekinalp tarafından kilisenin kuzeydoğu ek mekanları önce 8-9. yy.'dan öncesine tarihlendirilmişse de (Tekinalp 2000, 320-326), bu tarihlleme değiştirilerek daha sonra 9. yy. başları önerilmiştir (Tekinalp 2001, 511). Ayrıca bk.: Feld 1975, 411.

B Kilisesi'nin kazılarında 2011 yılında, Prof. Dr. N. Çevik başkanlığında yürütülen Myra-Andriake kazıları kapsamında başlanmıştır. Bu kilisedeki çalışmalar Prof. Dr. T. E. Akyürek koordinasyonundaki bir ekip ile yürütülmektedir⁶. Kilisenin etrafında, kullanıldığı süre içinde eklemeler ve değişiklikler geçirmiş mekanlar bulunur. Kuzey doğusunda bir şapel ve vaftizhane, kuzeyinde bu mekanlar ile bağlantılı odalar, doğusunda bir sarnıç vardır. Ayrıca doğusunda ve güneyinde de bazı duvarların izleri görülebilmektedir. 2011 ve 2012 sezonlarında naosun büyük bölümü, atrium, kuzey doğudaki ek mekanlar ve kilisenin kuzeyine bitişik doğu-batı doğrultusunda sıralanmış üç odada kazı çalışmaları yapılmıştır (Res. 1, 2). Bu çalışmalarda bulunan en geç tarihli sikkeler 7. yy.'ın ortalarına aittir⁷.

Bu makalenin içeriğini oluşturan bronz objeler, hem kilise hem de kuzeydoğudaki şapel ve vaftizhane ile bağlantılı iki mekandan bulunmuşlardır (B-35, B-41 ve B-42 açmaları) (Res. 2). Mekanlardan biri kilisenin kuzeydoğusundaki şapel ile kuzeyindeki ek mekanlar arasında yer alan küçük odadır (B-35 açması). Diğer mekan ise kiliseye kuzeyden bitişik odalardan doğudakidir (B-41, B-42 açmaları). Birbirine bitişik bu iki mekanın açmalarından ele geçen bronz objelerin buldukları kontekt ortak özellikler taşımaktadır. Buldukları konumun ortak özelliklerinin yanısıra, aydınlatmada ve liturjide kullanılan elemanlar olmaları, bu malzemeler ile ilgili ortak bir değerlendirme yapılması ihtiyacını doğurmuştur. Çalışmamızın konusu olan eserler, bir kandelabrumun parçaları, beş kandil, bir kapak, iki kaşık, bir de saptır⁸. Kandillerden üçünün işlevi buhurdanlarla karşılaştırılarak tartışılmaktadır.

Kandelabrum

Latince "candelabra" olarak adlandırılan tür, mum veya kandil taşımak için dizayn edilmiş objeler olarak bilinir. Bu tür, çeşitli formlarda şamdanlar olarak tanımlanmaktadır⁹. Erken Hıristiyan kandelabrumları, üç ayrı ana bölümden oluşur: ayaklar, gövde ve üstteki başlık. Bu parçalar ayrı ayrı yapılarak sonra birleştirilirler. Bu üç elemanın form ve birleştiriliş biçimleri değişse de, temel özelliklerinden belirli tipleri hakkında bilgi edinilebilmektedir¹⁰. Kandil ayakları veya mumlukların altar etrafında kullanımları yaygın olduğu gibi, cenazelerde de yasın bir işareti olmuşlar ve tabutun etrafına yerleştirilmişlerdir. Ayrıca vaftizde yanan mumlar da kutsal aydınlanmayı simgelemişlerdir¹¹. Kandelabrumlar kiliselerde önemli ikonların önüne de konulmuştur. Zaman zaman gövdenin üzerinde birden çok mum taşımak amacıyla yerleştirilmiş mumluklar da kullanılmıştır. Kilisenin içinde yanan mumlar ve kandiller ile ayinlerde kullanılan aydınlatma, bulunduğu alanın önemini vurgulamıştır¹².

6 Bizans Dönemi araştırmaları, İstanbul Üniversitesi, Sanat Tarihi Bölümü öğretim üyelerinden Prof. Dr. T. E. Akyürek başkanlığında, Yrd. Doç. Dr. A. Tiryaki, Araş. Gör. Dr. Ö. Çömezoğlu ve Sanat Tarihi Bölümü öğrencileri, Gazi Üniversitesi Sanat Tarihi Bölümü'nden Öğr. Gör. Dr. B. İşler ve Araş. Gör. N. Aydoğan İşler tarafından sürdürülmektedir.

7 Sikkeleri değerlendiren M. Şengül'e verdiği bilgiler için teşekkür ederim.

8 Bronz objelerin temizlik ve koruma çalışmaları ARK Restorasyon tarafından yapılmıştır.

9 "Candelabra" kelimesinin kökeni ve anlamı için bk.: Xanthopoulou 2010, 28-29. Latince tekil hali candelabrum'dur. Türkçe literatürde Kandelabrum olarak da kullanılmaktadır, bk.: Onurkan 1988, no. 77-83.

10 M. Xanthopoulou, "candelabra" tipleri ile ilgili geniş bir çalışma yapmıştır, bk.: Xanthopoulou 2010, 28-39. Ayrıca ayinlerde mum ile kullanılan kandelabrumların resim sanatında örnekleri de mevcuttur, bk.: Walter 1982, fig. 52, 62.

11 Bouras - Parani 2008, 26-28. Şamdan ve mumların cenaze ve vaftiz törenlerinde önemli yeri bulunmaktaydı, bk.: Walter 1982, 140-144, 160-161.

12 Galavaris 1978, 69-73; Bouras 1982, 480.

B Kilisesi buluntuları arasında yer alan kandelabrumun da birden çok parçanın birleştirilmesiyle oluşturulduğu anlaşılmıştır. Dağılmış parçalarının tümünün B-35 açmasında birarada bulunması in situ olarak elimize geçtiğini düşündürür (Res. 3). Buluntular arasındaki demir ayaklar, bu kandelabrumun da benzerleri gibi üç adet ayağın üzerinde durduğunu göstermektedir (Res. 3c). Parçalanmış gövde kısmı ahşap üzerine bronz kaplıdır ve spiral yivlerle hareketlendirilmiştir (Res. 3b). Bu gövdenin üzerine oturtulan başlık kısmı, korinth sütun başlığı şeklinde yapılmıştır (Res. 3a). Kandelabrumun formunu veren ana elemanların bu parçalar olduğu düşünülebilir. Aşağıda boyutlarıyla tanımlanan bu parçalar günümüze deforme olarak gelmişlerdir, bu yüzden boyutları yaklaşık olarak kabul edilebilir.

B Kilisesi'nde bulunan kandelabrumun yukarıda sözü geçen parçalarıyla birarada bulunan bir kare ve iki disk biçimli levha ile kurşun parçaların, ana elemanların monte edildiği kısımlarda kullanıldıkları düşünülebilir (Res. 3d, e, f, g). Bu parçalardan kare formlu levha ile disk biçimli levhalardan birinin ortasında, gövde çapından biraz büyük olsa da, uyumlu ölçülerde boşluklar bulunmaktadır (Res. 3d, f). Aynı profile sahip olan disk biçimli iki levhadan biri kırık olarak bulunmuştur, ortasında bir delik olup olmadığı tespit edilememektedir (Res. 3e). Her üç parça da deforme olmuş ve yer yer kırılarak kopmuş halde günümüze gelmiştir. Ayrıca dağıldığı için formları tam olarak anlaşılmayan kurşunlardan halka formundaki bölümün çapı da gövde ile uyumludur (Res. 3g).

Gövde kısmı spiral yivli bir ahşap üzerine sarılmış, spiral yivli bronz levhadan oluşmaktadır. Bu levha ahşaba sarıldıktan sonra birleşim yerlerinde üstüste getirilerek perçinlenmiştir. Üç parça halinde bulunan gövdeye ait küçük dağılmış parçalar da mevcuttur. Bir parçasının içindeki ahşap kısmen günümüze kömürleşmiş bir biçimde gelebilmiştir (Res. 3b, 4a). Perçin delikleri ve perçinlerden biri gövdenin üzerinde görülebilmektedir. Günümüze gelen parçalarından gövde çapının yaklaşık 5/5.2 cm. olduğu anlaşılmaktadır. Elimize geçen 17, 18 ve 20 cm. uzunluğundaki üç parçası ve in-situ durumu, gövdenin yaklaşık 50 cm. civarında bir yüksekliğe ulaşabileceğini düşündürür.

Korinth tarzındaki başlığın alt kısmı silindirik, üstten görünüşü ise kare formundadır. Bu başlık deforme olmuş ve bazı yerlerinden koparak ayrılmış halde günümüze gelebilmiştir (Res. 3a, 4a-c). Alttaki silindirik bölümün çapı da kandelabrumun gövdesinin çapına uyumlu olarak 5 cm.'dir. Hem alttaki silindirik kısımda, hem de üst köşelerde perçin delikleri görünmektedir. Üst köşelerden birinde perçin de bugün mevcuttur. Profilli bir bilezik ile geçilen başlıkta taç yaprakları dışa doğru kıvrılmış iki sıra akantus yaprağı bulunur, üst sırada ise dört yönde birer madalyon içinde çizgisel, haç olarak tanımlanabilecek düzgün olmayan bir motif yer alır. Dövme tekniğinde yapılmış kabartma süslemeli bu başlığın yüksekliği 11 cm.'dir.

Birarada bulunan üç demir obje kandelabrumun ayaklarıdır (Res. 3c). Her üç ayağın yüksekliği yaklaşık 11-14 cm. arasındadır. Yukarıda değinildiği gibi kandelabruma ait bu ana elemanların monte edilmesinde kullanılmış elemanlar da bulunmuştur. Kurşun elemanların bronz gövdenin altına yerleştirilen demir üç ayağın montajında kullanılmış olmaları mümkündür. Bulunan parçaları birarada düşünüldüğünde bu kandelabrumun yüksekliğinin yaklaşık 70 cm. civarında olabileceği önerilebilir (Res. 4b).

Dördüncü yüzyıl ile altıncı yüzyıl arasında farklı ayak ve gövde formları üzerinde korinth başlığı formu yaygın olarak kullanılmıştır. Dönemin mimarisini taklit eden bu kandelabrumlar genel olarak Suriye ve Mısır çevresinde çokça bulunmuşlardır¹³. Bronz objelerde Andriake'deki

13 Xanthopoulou 2010, 238-243; Ross 1962, no. 33.

örnekten farklı olarak döküm tekniği tercih edilmişken, gümüş objelerde dövme tekniğinin uygulandığı görülür.

Andriake B Kilisesi'nde bulunan bronz kandelabrumun form ve işçilik bakımından en yakın benzerleri Hama hazinesine ait bir çift gümüş kandelabrumdur (Res. 5b). Korinth tarzında başlığa sahip olan ve 6. yy.'ın ortasına tarihlenen örnekte gövdenin içinde sağlamlaştırmak amacıyla demir; altına ise denge unsuru olarak kurşun eklenmiştir. Gövdenin içindeki demir, başlığın üzerindeki altıgen çanağın da içinden geçerek yukarı doğru sivrilişip son bulur. Gümüşle kaplanmış demirin sivri ucuna bir kandil yerleştirildiği anlaşılmıştır¹⁴. Bu iki gümüş kandelabrum hem üslup, hem de form açısından Andriake'deki kandelabrumun en yakın benzerleridir, yükseklikleri ise 52/53.1 cm.'dir. Andriake'de bulunan kandelabrum farklı olarak daha az plastik özellikler taşır.

Kumluca'da bulunan ve bu gün bazı parçaları Dumbarton Oaks Müzesi'nde bulunan Sion Hazinesi'nde bir veya iki kandelabrumun elemanları mevcuttur¹⁵. Bu gümüş kandelabrumun başlığı Andriake'deki örneğin başlığı ile aynı formdadır, benzer olarak altta iki sıra akanthus yapraklarıyla süslenmiştir, üstte ise çizgisel motiflere yer verilmiştir. Daha zengin bir işçilik gösterse de, 6. yy.'da bölgede benzer bir örneğin varlığını göstermesi bakımından önemli bir karşılaştırma malzemesidir.

Sardis'te bulunmuş kandelabrumlar, üçayak parçaları ve diskler de erken Bizans örnekleridir¹⁶. İçlerinden Andriake'dekine oranla daha küçük boyutlu, korinth başlıklı bir örneğin üstteki sivri ucuna mum ya da kandil yerleştirildiği düşünülür¹⁷. Bir başka örneğin günümüze gelebilmiş parçaları arasındaysa mum tutacağı bulunur¹⁸.

Kudüs'te bulunan silindirik gövdeli erken Bizans Dönemi'ne tarihlenen bir başka örnekte¹⁹ gövde kısmı birden çok parçanın birbirine eklenmesiyle yapılmış, üstüne ise korinth başlığı yerleştirilmiştir, bu korinth başlığının üzerinde mumun yerleştirilmesi için daha küçük çapta silindir formu bir ek bulunmaktadır. Tümüyle yüksekliği 44.4 cm.'dir. Andriake B Kilisesi'nde bulunan gövdesinin birden çok parçanın üstüste getirilmesiyle oluşturulduğunu gösteren bir veri günümüze ulaşmamıştır, bir parça hariç diğer levha parçaları alttan ve üstten kıraktır. Kudüs'te bulunmuş 3-4. yy.'a tarihlenen bir başka örnek²⁰, benzer olarak spiral yivli gövde kısmına ve korinth tarzında bir başlığa sahiptir, toplam yüksekliği 54.6 cm., gövdeyi oluşturan parçaların yüksekliği 31.1 cm.'dir. Bu kandelabrumun gövde kısmı da birden çok parçadan oluşmuştur, ancak gövde başlığın üzerinde de devam eder. İkinci kat gövdenin üzerinde de kantharos biçimli bir başka kandil bulunur, bu kandildeki boşluğa mum yerleştirilmiş olması da mümkün görülmüştür. Andriake'de bulunan kandelabrumun gövde parçaları, farklı olarak böyle bir eklemenin yapıp yapılmadığı konusunda fikir vermez, bugüne gelebilen parçaların yüksekliği ikinci bir kat gövdenin devamı için yeterli sayılmaz. Ancak yivli gövde üzerinde korinth başlığı formunun kullanılmış olması bakımından, erken Hıristiyanlık Dönemi benzerleri içinde önemli bir örnektir.

14 Bouras - Parani 2008, 76-77 no. 20; Mango 1986, no. 11.

15 Boyd 1992, 31-32 S54-S57.

16 Crawford 1990, fig. 182/M.68.4:7624, fig. 284/M67.28:7474, fig. 584, 585/M.635A-D:5353, fig. 289/M67.17:7383. (Aynı örnekler farklı bir yayını ile de ele alınmıştır: Waldbaum 1983, pl. 40/614-617.)

17 Crawford 1990, M67.28:7474.

18 Crawford 1990, M.635A-D:5353.

19 Xanthopoulou 2010, 235, CD2001. Bailey 1996, no. 3918.

20 Xanthopoulou 2010, 336, CD2002.

Erken Hıristiyanlık Dönemi'ne ait kandelabrumlarda, yukarıda da değindiğimiz gibi en üstte bir mum tutucu kullanılmış olabilmektedir. Benzer kandelabrumlar hem buluntular aracılığıyla, hem de resim sanatı örnekleriyle bilinmektedir (Res. 5a). Bu durum başlığın mum tutucu olma ihtimalini düşündürür. Ancak beraberinde bulunan elemanlar Andriake'deki kandelabrum için farklı bir kullanım biçimi önermemizi sağlamaktadır.

B Kilisesi'nde bulunan kandelabrumun benzer örneklerinden pek çoğunda gövdenin ve başlığın içinden geçerek yukarı doğru uzanan sivri bir metale geçirilen disk/çanak üzerine mum veya kandilin yerleştirildiği görülür (Res. 5c-d)²¹. Roma Dönemi'ne tarihlenen kandelabrumlarda mum veya kandilin üzerinde durduğu diskler, sıçrama veya akma için kullanılan damlama tablalarıdır²². Ayrıca bazı Roma Dönemi örneklerinde ayaklar ile gövdenin birleştirildiği yerde de bir disk kullanılmıştır. Roma Dönemi'nde kullanılan damlama disk/çanaklarından bazıları erken Bizans örneklerinden farklı olarak deliksiz düz formda da karşımıza çıkabilmektedir²³.

Andriake'de bulunan kandelabrumda, başlığın ortası boştur. Gövdenin içindeki ahşabın yukarı doğru devam ettiği ve üstte sivri bir uç kullanıldığı konusunda bir veri yoktur. Bu kandelabrumun mum veya kandil ile kullanıldığı konusunda da net bir bilgi mevcut değildir. Buluntularımız arasından kandelabruma ait parçalar içinden kare biçimli ortası delik levhanın (Res. 3d) kenar uzunlukları başlığın üst kenar uzunlukları ile aynıdır, bu da başlığın üzerine yerleştirildiğini gösterir. Buradan, içteki ahşabın ya da benzer bir parçanın yukarı doğru devam ettiği anlaşılır. Ayrıca, yukarıda da belirtildiği gibi, disk biçimli parçalardan birinin (Res. 3e) ortasında delik olup olmadığı anlaşılmamaktadır. Bu parçanın ortasında delik varsa bile gövdenin çapından dar olacağı için, başlığın üzerinde devam eden kısma monte edilen damlama tablası olması mümkündür. Kandil veya mum ise bu parçanın üzerine yerleştirilmiş olmalıdır.

Kandiller

Buluntular arasından beş obje kandil olarak değerlendirilebilmektedir. İçlerinden ikisi (Res. 6, 7) dövme, üçü döküm tekniğinde şekillendirilmiştir (Res. 8a-c). Döküm tekniği ile yapılmış olan üç örnek, küçük boyutları ve içlerindeki yanık izleriyle farklı özellikler gösterdiğinden, aşağıda işlevleri karşılaştırmalar yapılarak değerlendirilmektedir.

Dövme tekniğinde yapılmış örneklerden biri kantharos biçimli, diğeryse küresel formludur (Res. 6, 7). Asılarak ya da bir zemine konularak kullanılan aydınlatma elemanları, Yunanca "kandela" olarak adlandırılmıştır. "Kandela" kelimesi Yunanca kaynaklarda tek başına duran kap biçimli kandiller için ya da bir ışık kaynağının ana parçası için kullanılmaktadır²⁴. Sadece metal değil, cam gibi diğer malzemelerden yapılmış örnekleri de mevcuttur. Metal kandelalar oldukça azdır, form ve bezeme özellikleri buhurdanlar gibi farklı işlevlerdeki kaplarla da karışabilmektedir. Bu da işlevlerinin tespit edilebilmelerini zorlaştırır. Kiliselerde sütunlar arasında, templonda, bemada, kiborion altında, önemli ikonların önünde veya lentolarda asılarak kullanıldıkları bilinir²⁵.

21 Bk.: Bouras - Parani 2008, 9-10; Xanthopoulou 2010, CD4004, 4007; St. Barlaam Manastırı buluntuları için bk.: Djobadze 1986, 54 no. 92-99 pl. 22 fig. 101-102.

22 Bouras - Parani 2008, 10.

23 Bailey 1996, no. 3867-70, 3911; Atasoy 2005a, no. 126, 122; Atasoy 2005b, no. 60; Onurkan 1988, no. 78-80.

24 Kelimenin kökeni ve açıklaması için bk.: Xanthopoulou 2010, 39.

25 Xanthopoulou 2010, 40, 43, 44; Bouras 1982, 482.

Andriake'de B-35 açmasında bulunan kantharos biçimli kandilin (Res. 6) benzerleri de M. Xanthopoulou'nun yaptığı bir araştırmada kantharos formu kandelalar olarak gruplandırılmışlardır. Andriake B Kilisesi'nde bulunan örnek üstte konik, altta yarım küre formundadır ve aralıklarla yatay kazıma çizgilerle bezenmiştir. Dip bölümüne ait bir parçası kopmuş, gövdesi ayrılmış halde günümüze gelmiştir. Asılarak kullanıldığı düşünülebilecek bu kandilin kenar kısmı eksik olarak günümüze gelebildiği için nasıl asıldığı konusundaki bilgilerimiz yeterli değildir. Günümüze gelmiş haliyle tespit edilebilen ağız çapı 11 cm.'dir; yüksekliği ise 15 cm. civarında olmalıdır. Benzer kandiller üç adet zincirle asılarak kullanılmışlardır. Paris, Louvre Müzesi'nde bulunan ve erken Hıristiyanlık Dönemi'ne tarihlenen bir benzerinde halka kaide mevcut iken, aynı dönemden Kahire Kopt Müzesi'ndeki örnek düz kaidelidir. Her iki örnek de döküm tekniği ile yapılmış, zincirlerle asılmak üzere üçer halkaya sahip kandillerdir²⁶. Yedinci yüzyıl başına tarihlenen gümüş bir benzeri ile, aynı döneme tarihlenen ve Hama hazinesinin bir parçası olan gümüş kandil de halka kaideli ve üç askılıdır²⁷. Kaide ve askılarının özellikleriyle Andriake'de bulunan kandilden farklılıklar gösterebilir de, form özellikleri oldukça yakındır. Kumluca Hazinesi parçaları arasındaki 6. yy.'la tarihlenen benzer formdaki bir gümüş kandil daha büyük boyutludur, halka kaidelidir²⁸. Riha ve Stuma hazinesine ait patenlerin üzerinde de aynı tipte kandiller tasvir edilmiştir²⁹. Andriake örneğinin yuvarlak dipli olması ve bir yere monte edildiğini gösteren bir iz taşımaması asılarak kullanılan bir kandil olduğunu düşündürür.

Küresel formu kandil de kandelalar tanımını karşılar özellikte, tek başına asılarak kullanıldığı anlaşılan bir örnektir (Res. 7), B-41 açmasından bulunmuştur. Günümüze kısmen eksik olarak gelmiş bu kandilin ağız çapı 30 cm.'dir, yüksekliği 8 cm. civarında olmalıdır. Ağız kısmına perçinlerle birleştirilmiş şerit eklenerek kenarı güçlendirilmiş bu kandilin, asılarak kullanılması için yapılmış deliklerden biri de görülebilmektedir. Yuvarlak dibi, asılarak kullanılmış bir kandil olduğunu göstermektedir. Ayrıca geniş çapına oranla alçak olması, ışığı yayması için uygun özellik sağlamaktadır.

Buluntular arasındaki döküm tekniğiyle yapılmış üç bronz kap (Res. 8a-c) boyut ve form özellikleri ile kandil veya buhurdan parçaları olarak değerlendirilebilmektedir. Her üç kap da B-35 açmasında bulunmuşlardır. İçlerinden biri askılıdır (Res. 8a) ve zincire ait parçası ile beraber bulunmuştur. İki kaptan ise askı izi tespit edilmemiştir (Res. 8b-c). Kaplardan her üçünün de dibinde görülen aşınma bu kapların içlerinde bir maddenin yakıldığı izlenimini verir. Bu kaplar küçük boyutlarıyla da dikkati çekerler. Askılı örneğin ağız çapı 6 cm., kaide çapı 3 cm., yüksekliği 1.8 cm. olup küresel gövdeli ve düz diplidir. Günümüze gelebilen askısı zinciriyle bulunmuştur, askı olması beklenen bir başka dışa taşkın bölümde delik tespit edilememiştir, üçüncü askı yeri ise kırıktır. Asılması için bir çözüm uygulanmış olabileceği gibi; bir başka haznenin içine oturtulmuş da olabilir. Sözü ettiğimiz askı izleri tespit edilmemiş iki kap ise 2.8 cm. yükseklikte düz dipli, profilli silindirik kaplardır, ağız çapları 9.2, kaideleri 7.5 cm.'dir.

Bu üç küçük boyutlu çanak formu buluntu, kandiller içinde "açık kandiller" olarak adlandırılan grup ile ortaklıklar göstermektedir. İstanbul Arkeoloji Müzesi'nde bulunan bronz objeler içinde yüksekliği 2.2-3.5 cm. arasında değişen açık kandiller mevcuttur. Yükseklikleri benzese de farklı olarak fitillik kısımları mevcuttur ve içlerinden bazılarının yağ doldurma

26 Xanthopoulou 2010, 43, 44 KA2001, KA2002.

27 Stiegemann 2001, no. III.4; Hama hazinesine ait parça için bk.: Mango 1986, no. 13.

28 Boyd 1992, 27 S37.

29 Xanthopoulou 2010, 45; Riha pateninde görülen kantharos biçimli kandelalar için bk.: Ross 1962, no. 10; Stuma pateni için bk.: Mango 1986, no. 34.

kabı olarak kullanıldıkları da önerilmektedir³⁰. Bazıları tek yönden askı ile kullanılmışlarken, Andriake'deki iki örnek gibi (Res. 8b-c) askısız olanlar da vardır. Küçük boyutları ve açık formlarıyla Andriake'deki üç kabın kandil olduklarını önermek mümkündür.

Sözünü ettiğimiz üç kap, küçük boyutları ve içlerindeki yanık izi ile buhurdan olarak kullanılma ihtimalini de düşündürür. Ancak buhurdanın kilisede kullanımı genellikle ayin sırasında taşınan bir obje olarak karşımıza çıkmaktadır³¹. Andriake'de bulunan bu üç kaptan birinde tek askının tespit edilebilmesi, ikisinin ise askılarının veya saplarının olmaması, taşınmaları ile ilgili soruları beraberinde getirir. Dini ayinlerde kullanılan metal buhurdanlar üç askı ile taşınan ve örneklerinden pek çoğu kaide veya küçük ayaklar üzerine oturan buhurdanlar (küresel, küresel dilimli, silindirik, kare, altıgen, yedigen ve sekizgen gövdeli); erken dönemde kullanılan uzun saplı buhurdanlar; orta Bizans Dönemi'nde kullanılan katzionlar, ya da bir menteşe ile kapağına tutturularak kapağındaki askısıyla kullanılan örneklerdir³². Andriake'de bulunan sözünü ettiğimiz üç parça ise farklı olarak bilinen buhurdan formlarına göre oldukça küçük boyutludurlar ve ikisi askısızdır³³. Bilinen bronz ve gümüş buhurdan formlarının dışında Kellia'da 6 - 7/8. yy. başı örneklerinde olduğu gibi kadeh formunda seramik kaplar da kullanılmıştır. Kilise'de bulunan bu kapların tütsü yakmak için kullanıldıkları, içlerindeki is ve yanık izinden anlaşılmıştır. Kiliselerin tipikonlarında sözü geçen kase/kupa veya tavalara da tütsü yakmak için kullanılmış olabilecekleri düşünülmektedir³⁴. Ayrıca bugün kiliselerde kullanılan buhurdanlarda askılı ya da saplı bir dış haznenin içine oturtularak kullanılmış küçük kaseler içinde tütsü yakılmaktadır³⁵. Buradan da, içinde tütsü yakılan kapların değişik form ve malzemelerde çeşitlilikleri akla gelmektedir.

Sözü geçen üç objenin (Res. 8a-c) içlerindeki yanık izi ve aynı mekanda bulunan benzer boyuttaki buhurdan kapağının varlığı tütsü yakılmak için kullanılmış olabileceklerini akla getirir. Ayrıca ikisinin askısının olmaması, birinin sadece tek askısının tespit edilebilmesi, bugünkü gibi bir hazne içine koyularak içinde tütsü yakılan kaplar olabileceklerini düşündürür. Bunun yanı sıra döküm tekniğinde yapılmış bu kaplar, kalın cidarlarıyla içlerinde tütsünün yakılabilmesi için uygun özellik taşırlar. Ancak bu güne kadar yapılan araştırmalarda form ve boyut açısından bulunan en yakın benzerleri açık kandiller arasındadır.

Kapak

Bronz objelerden bir başkası, B-35 açmasında bulunan konik formlu bir örnektir. Günümüze ikiye ayrılmış ve kısmen eksik olarak gelmiştir (Res. 8d). Üst kısmında 2 mm.'lik bir açıklık bulunmaktadır. Gövdesi orta seviyeden alt seviyeye kadar ince yatay yivlerle hareketlendirilmiştir. En geniş yerinde çapı 6.5 cm.'dir; restitüsyon yüksekliği ise 7 cm. civarında olmalıdır. Form özellikleri ve boyutları benzerleriyle karşılaştırıldığında buhurdan kapağı olduğu öne

30 Atasoy 2005a, no. 106, 113, 115, 116.

31 Walter 1982, 117-163.

32 Örnekler için bk.: Waldbaum 1983, no. 577-585; Wulff 1909, no. 967-986; G. Köroğlu, buhurdan tipleri ile ilgili ayrıntılı bir araştırma yapmıştır, Köroğlu 2005, 268-284. M. Acara-Eser yaptığı çalışmalarda buhurdan tiplerini detaylı olarak incelemiştir, boyut ve malzeme hakkında değerlendirmelere yer vermiştir; Acara 1997, 245-259, 357-363; Acara-Eser 2011, 144-147. A. Aydın çalışmalarında buhurdanların form özelliklerini değerlendirmiştir; Aydın 2010, 306-308; Aydın 2009, 282-283.

33 Benzer formdaki buhurdanların boyutları ile ilgili karşılaştırma için bk.: Acara Eser 2011, 146-147.

34 Causeu 2007, 568-571; Kellia'da bulunan seramik örnekler için bk.: Egloff 1977, I 157-160; II planche 33, 84, 85.

35 Buluntuları tanımlayabilme konusundaki yardımları ve liturjik malzemeler ile ilgili verdiği bilgiler için Yedikule Aya Konstantinos ve Eleni Kilisesi Pederi Y. Papazoğlu'ya teşekkür ederim.

sürülebilmektedir. Sardis'te ve Korinth'de bulunan buhurdan kapakları da aynı özellikleri taşıyalar da üzerlerindeki deliğin tütsünün çıkması için kullanılmış olabileceği önerilmiştir³⁶.

Resim sanatından, kiliselerde ve dini ayinlerde buhurdanların kapaksız ve kapaklı kullanıldıklarına dair bilgilerimiz mevcuttur. Suriye'de bulunmuş ve 6. yy.'a tarihlenen bir mozaiikte, kapağının üzerindeki zincirle aediculanın önünde asılmış bir buhurdanın tasvir edildiği görülür³⁷. Kapağının üstündeki tek askıyla kullanılan buhurdan örneklerinin önemli bir grubunda kapak menteşe ile alttaki çanağa bağlıdır³⁸. Ancak bu tip buhurdanların kapakları Andriake'de B Kilisesi'nde bulduğumuz kapaktan farklı olarak delik işi tekniğinde yapılmışlardır ve böylece tütsünün dumanı dışarı çıkabilmektedir. B Kilisesi'ndeki kapağın üzerinde başka bir delik bulunmaz. Ayrıca menteşe ile birleştirildiğine dair bir veri de günümüze gelmemiştir. Buhurdanların günümüzdeki kullanımına da bakıldığında kapağın üzerine bir askı monte edildiği ve bu askı ile kapağın buhurdan kullanılırken yukarı çekildiği görülür³⁹.

Sonuç olarak Andriake'de bulunan bu kapağın günümüze gelebilmiş parçaları üzerinde menteşe izi tespit edilememektedir, deliği süsleme de mevcut değildir. Bu kapak, bir zincirle üstten çekilerek kullanılmış olmalıdır.

Kaşık

Buluntular arasından (Res. 9a, b) iki bronz kaşığın çanakları uca doğru bir oluk şeklinde uzatılmıştır. Bu kaşıklardan B-35 (Res. 9a) açmasından ele geçen örneğin uzunluğu yaklaşık 19.5 cm., yalnız haznesinin uzunluğu yaklaşık 7.5 cm.'dir; sapı ve çanağı deforme olmuş halde günümüze gelmiştir. B-42 açmasından çıkartılan örnek ise tümüyle 20 cm.'dir, haznesi ise 6 cm. uzunluğundadır; iyi durumda korunagelmiştir (Res. 9b).

Sardis'te bulunan erken Bizans eserleri içinde, benzer formda ucu oluk şeklinde uzatılmış kaşıklardan ecza için kullanıldığı belirtilen veya ev ihtiyaçlarına yönelik olduğu düşünülen örnekler vardır. Ev kullanımına ait olduğu düşünülen örneklerin mutfak eşyası olduğu da öne sürülmektedir⁴⁰. Ayrıca tütsü yakarken kullanılan aletler arasında kaşıkların da olduğu bilinmektedir⁴¹.

Buluntularımız arasındaki kaşıkların işlevinin tespit edilmesinde, çıkarıldığı mekanlar ile olan bağlantıları da önemli rol oynayacaktır. Söz konusu mekanlar kilise ve şapel ile bağlantılıdır. Ayrıca bu odalarda aynı tabakadan ele geçen diğer buluntular arasında kandellabrum ve kandiller gibi kilisenin ihtiyaçları için kullanılmış elemanlar önemli yer tutar. Özellikle B-41 ve B-42 açmalarının içinde buldukları odada çok sayıda seramik ve cam kandil birarada bulunmuşlardır.

Burada değerlendirdiğimiz kaşıkların kilisenin buhurdan veya kandil gibi malzemeleri için yardımcı bir obje olarak kullanıldıkları önerilebilir. Kandillere yağ koymak amacıyla yapılmış

36 Sardis için bk.: Waldbaum 1983, no. 586; Korinth'deki buhurdanın kapağı için bk.: Davidson 1952, no. 569.

37 Bugün Copenhag, National Museum'da bulunan mozaik pano için bk.: Bouras - Parani 2008, fig. 27.

38 Ross 1962, no. 45-49; Wulff 1909, no. 977-980.

39 Hapgood 1906, 30; Yedikule Aya Konstantinos ve Eleni Kilisesi Pederi Y. Papazoğlu'ya verdiği bilgiler için teşekkür ederim.

40 Ecza için kullanıldığı düşünülen örnek için bk.: Ev kullanımına ait olduğu düşünülen örnekler için bk.: Crawford 1990, fig. 98/M59.5:1253; Waldbaum 1983, 60 pl. 17/225, 227, 228. 225 no'lu örneğin yanında ecza için olabileceği de öne sürülmüştür.

41 Köroğlu 2005, 271.

küçük hazneli ve oluklu kaplar bilinmektedir⁴², ancak form özellikleri Andriake B Kilisesi'nde bulunan sözünü ettiğimiz kaşıklardan farklıdır. Bir karşılaştırma yapıldığında Andriake'de bulunan kaşıkların haznelerinin küçüklüğü dikkati çeker. Özellikle oluk biçimli uçları kandiller için kullanılmış olabileceklerini akla getirmektedir.

Sap

B Kilisesi'nde B-35 açmasında bulunan kabartma süslemeli bir sapın uç kısmı kırık halde günümüze gelmiştir (Res. 9c). Yatay olarak ve çubuğuna göre yana uzanan kırık uç parçasının sapa ayrıca eklendiği anlaşılır. Bu sapın kesidi orta kısmına kadar mekik şeklinde, ortadan uca kadar kare şeklindedir ve kabartma geometrik motiflerle süslenmiştir. İşlev olarak, bu mekanda kullanılmış diğer bronz eserlerle bağlantılı olabileceği düşünülebilir. Parçanın uzunluğu 16.6 cm.; yalnızca sap bölümünün uzunluğu ise 15.5 cm.'dir.

Benzer saplar Roma ve Bizans dönemlerinde Korinth ve Sardis'te bıçak, veya tıp aletleri için kullanılmışlardır, Tire Müzesi'nde daha sade ancak benzer saplı tıp aletleri ve kaşıklar bulunmaktadır⁴³. Ancak farklı bir durum olarak bu parçanın B Kilisesi'nde aydınlatma elemanları ve bu objelerin ekipmanları ile birarada bulunmuş olması işlevi hakkında fikir yürütmemiz için önem taşır. Ayrıca kandelabrumlarda yardımcı aletler olarak fitil bıçakları ve söndürme aletlerinin de kullanıldığı bilinir⁴⁴.

Kiliseye ve şapele bitişik ek mekandan bulunan bu sap parçasının, liturjik veya aydınlatma işlevli bir objeye ait olması mümkündür. Özellikle sapın ucuna eklenmiş yatay ve düz olarak devam eden parça, ökaristide kullanılan mızrağı da akla getirir. Ökaristi sırasında İsa'nın bedenini sembolize eden ekmek damgalandıktan sonra İsa'nın adının olduğu kısım mızrakla (ἡ ἀγία λοχνη) çıkarılır. Buluntularımız arasındaki bu sap, üzerindeki süslemelerle kullanım alanının önemini de gösterir. Ancak ökaristide ekmek damgasıyla beraber mızrağın kullanılması kesin formunu 9. yy.'da kazanmıştır⁴⁵.

B Kilisesinde bulunan sapın, tıp aleti veya ev kullanımına yönelik değil, mekanda ele geçen diğer objelerle ilişkili bir işlevi olabileceği düşünülmelidir. Öncelikle bir şapel ve kilise ile doğrudan bağlantılı mekanda bulunmuş olması, bu sapın aydınlatma objelerine veya liturjiye yardımcı bir elemana ait olabileceğini düşündürür. B Kilisesi'nde bulunan sözünü ettiğimiz sap erken Bizans tabakasında bulunmuştur ve sonuç bölümünde tarihlenmesi tartışılmaktadır.

Sonuç: Kontekst ve Tarihlleme

Bu çalışma için seçilmiş bronz objelerin ortak özelliği, tümünün Andriake'deki B Kilisesi'nde birbirine bitişik iki mekan içinde bulunmuş aydınlatma ve liturjide yardımcı işleve sahip buluntular olmalarıdır. Kazı çalışmaları sırasında B-35 açması olarak tanımlanan mekan hem kilise ile, hem kilisenin kuzeydoğusundaki şapel ile, hem de kiliseye kuzeyden bitişik odalar ile bağlantılıdır. Kiliseye kuzeyden bitişik odalardan doğudaki, B-41 ve B-42 açmalarını içine alan mekandır.

42 Bouras - Parani 2008, 3; Wulff 1909, no. 1057-1060. Özellikle İstanbul Arkeoloji Müzeleri'nde bulunan örnekleri boyut bakımından oldukça küçüktürler; bk.: Atasoy 2005a, no. 109-112, 115.

43 Korinth'de kullanılan tıp aletlerinin sapları örneğimizle çok yakın benzerlikler taşımaktadır; bk.: Davidson 1952, no. 1386, 1388-91. Tire Müzesi'ndeki benzer sapa sahip tıp aletleri için bk.: Gürler 2004, no. 46, 50, 51, aynı müzedeki kaşık örnekleri için bk.: no. 58.

44 Bouras - Parani 2008, 10.

45 Acara 1997, 196; Hapgood 1906, XXIX; Elbern 1995, 734-735.

Doğu, batı ve güneyden birer kapısı olan B-35 açmasına hem kilisenin içinden, hem kuzeydoğu ek mekanlardan hem de kuzey ek mekanlardan girilebilmektedir (Res. 2). Güney kapısı, kilisenin kuzey nefinin doğusundan merdivenle inilen bir başka geçiş mekanına açılır. Kilisenin ve ek mekanlarının duvarlarında sonradan yapıldığı anlaşılan birtakım düzenlemeler değişik evrelerin varlığına işaret eder. B-35'in doğu kapısı kilisenin kuzeydoğusunda bulunan ek mekanlardan şapele, batı kapısı ise kiliseye kuzeyden bitişik olan odalara açılır. Kuzey odalardan doğudakinde (B-41/B-42) kuzey nefe doğrudan geçiş de sonradan kapatılmıştır. Bu da B-35'e kilisenin naosuna girmeden de kuzey odalar kullanılarak geçiş sağlanabileceğini gösterir. B-35, hem konumu hem de boyutlarıyla şapele doğrudan bağlantılı bir geçiş veya hazırlık mekanı özelliği taşımaktadır.

Bu makalede değerlendirilen bronz eserler, yıkılmış çatıya ait kiremit kırıklarının altında, zeminin hemen üzerinde yer yer yanık görülen tabakada ele geçmiştir. Benzer bir tabaka, kuzeydoğudaki diğer ek mekanlarda da izlenebilmektedir. B-35 açmasında bronz objeler ile beraber pencere camları, parçalanmış bir adet pithos, olasılıkla kapıya ait demir parçalar, çatıya ait çiviler ve sikkeler bulunmuştur. Batıdan bitişindeki mekanda ise (B-41 ve B-42 açmaları), çok sayıda seramik ve cam kandil, kandil fitilleri, pencere camları, 6-7. yy.'a tarihlenen amphoralar, çiviler, demir ve bronz aksamlar ile sikkeler ele geçmiştir.

B-35 açmasında bulunan sikkelerden biri 4. yy.'la; bir diğeri ise II. Iustinus dönemine (565-578) tarihlenmektedir. B-35 açmasına batısındaki kapıyla geçilen B-41 ve B-42 açmalarından çıkartılan sikkeler arasında da 4. yy.'ın ikinci yarısına ait bir sikkenin yanısıra, I. Anastasius (491-518) / I. Iustinus (518-527), I. Iustinianos (527-565), Heraklios (610-641) ve Mavrikios (582-602) dönemine tarihlenenler vardır⁴⁶. Kuzeydoğu ek mekanların tümü dikkate alındığında çökmüş çatının altındaki yer yer yanık izleri olan tabakaya ait seramik ve cam objeler de bu tarihleme ile uyum göstermektedir. Ayrıca yukarıda tanımlanan kandelabrum ve kantharos biçimli kandilin en yakın benzerleri arasında 6-7. yy. örnekleri dikkati çeker. Kazıdaki diğer buluntularla birarada değerlendirilerek ve benzerleriyle karşılaştırılarak, B Kilisesi'nde bulunan bronz objeler için 6. yy. sonları - 7. yy. önerilebilmektedir.

⁴⁶ Sikkeleri değerlendiren M. Şengül'e yardımları için teşekkür ederim.

Kısaltmalar ve Kaynakça

- Acara 1997 M. Acara, Bizans Maden Sanatında Dini Törenler Sırasında Kullanılan (Liturjik) Eserler (Hacettepe Üniversitesi Yayınlanmamış Doktora Tezi 1997).
- Acara-Eser 2011 M. Acara-Eser, "Sivas Arkeoloji Müzesi'nde Yeni Bulunan Bir Buhurdan", *Anadolu ve Çevresinde Ortaçağ* 5, 2011, 143-162.
- Atasoy 2005a S. Atasoy, *Bronze Lamps in the Istanbul Archaeological Museum: an Illustrated Catalog*, Oxford BAR Int. Ser. 1436 (2005).
- Atasoy 2005b S. Atasoy, "Halûk Perk Koleksiyonu'ndan Bronz Kandiller", *Tuliya* 1, 2005, 193-229.
- Aydın 2009 A. Aydın, "Burdur ve Side Müzesi'ndeki Figürlü İki Buhurdan", *Adalya* 12, 2009, 277-298.
- Aydın 2010 A. Aydın, "Adana Müzesi'ndeki Altıgen Gövdeli Buhurdan", *Adalya* 13, 2010, 305-320.
- Bailey 1996 D. M. Bailey, *Catalogue of the Lamps in the British Museum*, Vol. 4 (1996).
- Bouras 1982 L. Bouras, "Byzantine Lightning Devices", *JbÖByz* 32/33, 1982, 479-490.
- Bouras – Parani 2008 L. Bouras – M. G. Parani, *Lighting in the Early Byzantium* (2008).
- Boyd 1992 S. A. Boyd, "A 'Metropolitan' Treasure from a Church in the Provinces: An Introduction to the Study of the Sion Treasure", bk.: S. A. Boyd - M. M. Mango (ed.), *Ecclesiastical Silver Plate in Sixth Century Byzantium* (1992) 5-37.
- Causeu 2007 B. Causeu, "Objects in Churches: The Testimony of Inventories", bk.: L. Lavan – E. Swift – T. Putzeys (ed.), *Objects in Context, Objects in Use: Material Spatiality in Late Antiquity* (2007) 549-580.
- Crawford 1990 J. S. Crawford, *The Byzantine Shops at Sardis* (1990).
- Çevik – Bulut 2010 N. Çevik – S. Bulut, "İkinci Kazı Sezonunda Myra ve Limanı Andriake", bk.: N. Çevik (ed.), *Arkeolojisinden Doğasına Myra/Demre ve Çevresi* (2010) 23-113.
- Davidson 1952 G. R. Davidson, *Corinth XII: The Minor Objects* (1952).
- Djobadze 1986 W. Djobadze, *Archeological Investigations in the Region, West of Antioch on the Orontes* (1986).
- Egloff 1977 M. Egloff, *Kellia. La poterie copte I-II* (1977).
- Elbern 1995 V. Elbern, "Liturgische Geräte", *Reallexikon zur byzantinischen Kunst V* (1995) 721-741.
- Feld 1975 O. Feld, "Die Kirchen von Myra und Umgebung", bk.: J. Borchhardt (ed.), *Myra, Eine lykische Metropole in antiker und byzantinische Zeit* (1975) 398-424.
- Galavaris 1978 G. Galavaris, "Some Aspects of Symbolic Use of Light in the Eastern Church", *Byzantine and Modern Greek Studies* 4, 1978, 69-78.
- Grossmann – Severin 1981 P. Grossmann – H. G. Severin, "Forschungen im südöstlichen Lykien", *TAD XXV.2*, 1981, 101-109
- Gürler 2004 B. Gürler, *Tire Müzesi Bronz Eserleri* (2004).
- Hapgood 1906 I. F. Hapgood, *Service Book of the Holy Orthodox-Catholic Apostolic (Greco-Russian) Church* (1906).
- Harrison 1963 R. M. Harrison, "Church and Chapels in Central Lycia", *AnatSt* 13, 1963, 117-151.
- Hellenkemper – Hild 2004 H. Hellenkemper – F. Hild, *TIB 8: Lykien und Pamphylien II* (2004).

- Köroğlu 2005 G. Köroğlu, "Bizans Dönemi Buhurdanları ve Halûk Perk Müzesi'ndeki Örnekler", *Tuliya* 1, 2005, 261-308.
- Mango 1986 M. Mango, *Silver from Early Byzantium, The Kaper Koraon and Related Treasures Exhibition Catalogue*, The Walters Art Gallery (1986).
- Marksteiner 2005 T. Marksteiner, "Andriake Yüzey Araştırması 2004 Yılı Çalışmaları", *Anmed* 3, 2005, 47-50.
- Marksteiner 2006 T. Marksteiner, "Andriake Yüzey Araştırması 2005 Yılı Çalışmaları", *Anmed* 4, 2006, 71-74.
- Marksteiner 2008 T. Marksteiner, "Bericht zu den Arbeiten in Andriake im Jahr 2006", *AST* 25.3, 28 Mayıs-1 Haziran, *Kocaeli 2007* (2008) 205-216.
- Onurkan 1988 S. Onurkan, *Doğu Trakya Tümülüsleri Maden Eserleri, İstanbul Arkeoloji Müzeleri Trakya Toplu Buluntuları* (1988).
- Ross 1962 M. Ross, *Catalogue of the Byzantine and Early Medieval Antiquities in the Dumbarton Oaks Collection, Vol. I* (1962).
- Stiegemann 2001 Chr. Stiegemann (ed.), *Byzanz. Das Licht aus dem Osten* (2001).
- Tekinalp 2000 V. M. Tekinalp, *Geç Antik Dönem Sonrasında ve Ortaçağ'da (M.S. 4.-14. yy.) Andriake Kenti (Hacettepe Üniversitesi Yayınlanmamış Doktora Tezi 2000)*.
- Tekinalp 2001 V. M. Tekinalp, "Andriake Kiliseleri ve Tarihlendirme Sorunları", *V. Ortaçağ ve Türk Dönemi Kazı ve Araştırmaları Sempozyumu, 19-20 Nisan 2001, Bildiriler* (2001) 491-516.
- Waldbaum 1983 J. C. Waldbaum, *Metalwork from Sardis: The Finds Through 1974* (1983).
- Walter 1982 C. Walter, *Art and Ritual of the Byzantine Church* (1982).
- Wulff 1909 O. Wulff, *Altchristliche und mittelalterliche byzantinische und italienische Bildwerke* (1909).
- Xanthopoulou 2010 M. Xanthopoulou, *Les lampes en bronze à l'époque paléochrétienne* (2010).
- Yener-Marksteiner 2009 B. Yener-Marksteiner, "Andriake Yüzey Araştırması 2008", *Anmed* 7, 2009, 105-107.

Abstract

Bronze Objects from Church B at Andriake

Andriake assumed an important role as the harbor settlement of Myra, now located in the Demre district of Antalya province. Although the earliest evidence goes to the 4th century B.C., the site was settled during the Hellenistic period and witnessed sizable expansion in the Roman and early Byzantine periods. The harbor is flanked by a settlement on both its north and south sides. Church B is a three-aisled basilica in the south settlement. It is surrounded by a porticoed atrium on the west, a chapel and baptistery to the northeast, related chambers on the north and a cistern on the east. Traces of further walls are discernible to the east and south. Excavations have brought to light most of the naos, all of the atrium, a chapel, baptistery and the annexes on the north (Fig. 1).

All of the bronze objects presented in this article were uncovered in the same stratum of the church and the two rooms connected with the northeastern chapel (Fig. 2). These objects are fragments of a candelabrum (Figs. 3-4), five lamps (Figs. 6, 7, 8a-c), a lid (Fig. 8d), two spoons (Figs. 9a-b) and a handle (Fig. 9c).

According to the finds, the candelabrum stood on an iron tripod and its spirally fluted stem was made from wood plated with bronze plaques. The Corinthian capital on top was forged with a relief decoration. A disk with a hole in the middle, a square bronze plaque and lead fragments, all found together with the fragments of the candelabrum, must have been used for its assembly. Another disk-shaped fragment suggests it was used for collecting any drippings from the lamps or candles placed above.

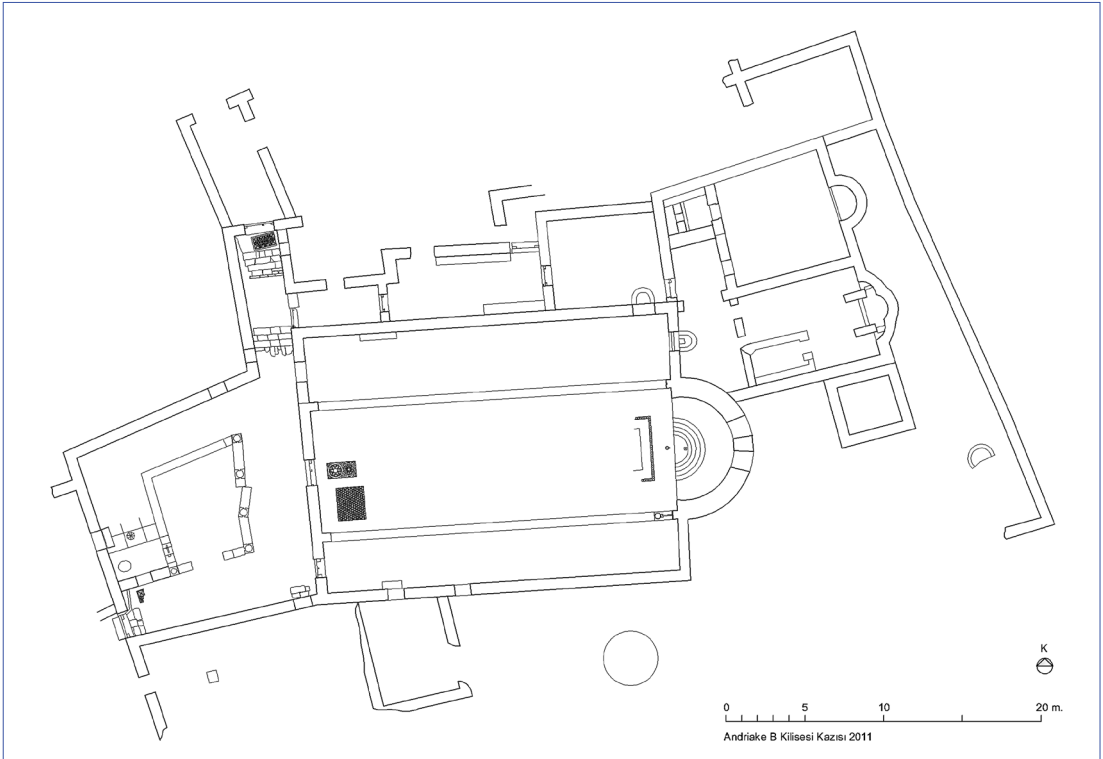
Two of the five lamps were forged; one is shaped like a cantharus and the other has a spherical body (Figs. 6-7). Due to deformation, the method of suspension for the cantharus-shaped lamp cannot be identified. The spherical lamp has one hole extant for suspending it. The remaining three lamps were made by casting (Figs. 8a-c). One of them has a hole and a chain fragment for suspension that has survived (Fig. 8a), while the other two do not bear any such trace for hanging (Figs. 8b-c). Parallels are known among lamps with open tops, but it is plausible that they could have been used for burning incense.

A conical lid (Fig. 8d) must have been used as the cover of a censer by suspending with a chain through its ring on top. Two spoons pointing into a groove (Figs. 9a-b) suggest a use in connection with the lamps based on their find-spots and context. They may have been used for filling the lamps with oil. A handle with a broken tip (Fig. 9c) may belong to an auxiliary instrument for lighting or liturgical purposes.

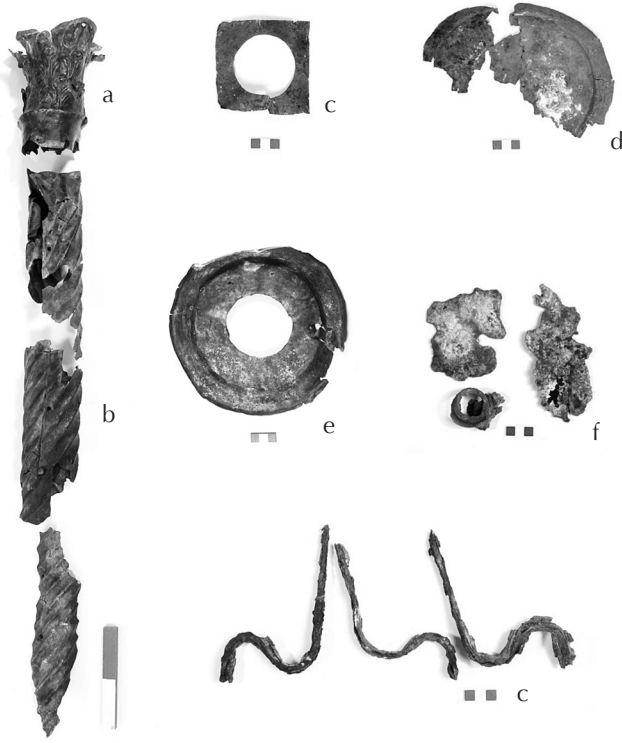
All of these bronze objects were uncovered in a layer burnt at places under the tiles of the collapsed roof. A similar layer can also be discerned in the annexes to the north and northeast. Based on the coin, pottery and glass finds from the concerned layer, a date in the late 6th - 7th century A.D. is suggested.



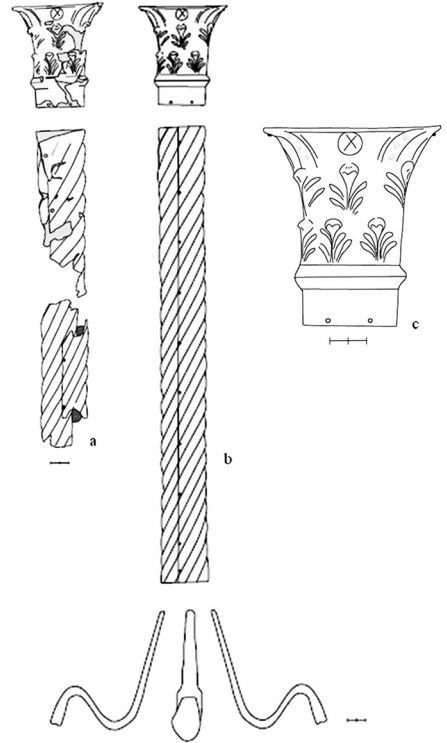
Res. 1 Andriake B Kilisesi hava fotoğrafı, 2012



Res. 2 Andriake B Kilisesi plan, 2012 (B. İşler)



Res. 3 Kandelabruma ait parçalar
(Foto: T. Durdemir)



Res. 4 Kandelabrum, çizim



a



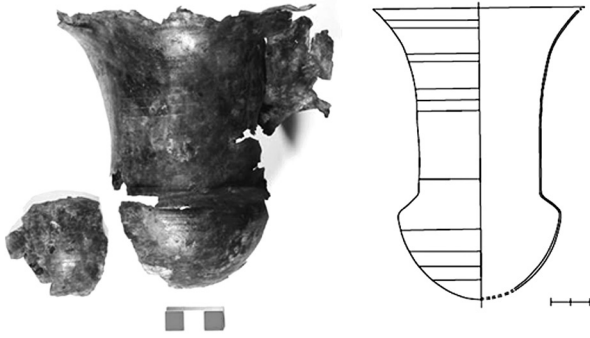
b



c

d

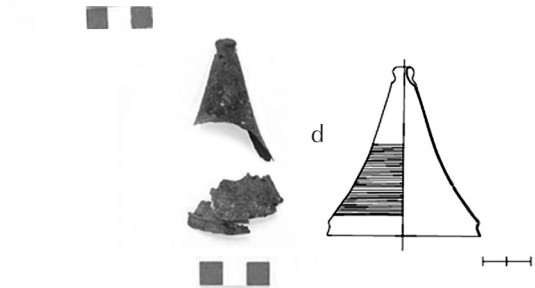
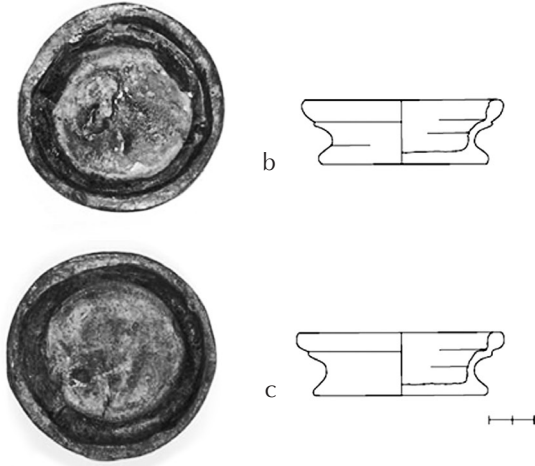
Res. 5 Erken Bizans Dönemi kandelabrumları
a) Napoli, San Gennaro Katakombu, Bouras – Parani 2008, Res. 11; b) Hama kandelabrumları,
Bouras – Parani 2008, no. 20; c) Xanthopoulou 2010, CD4.004; d) Xanthopoulou 2010, CD4.007



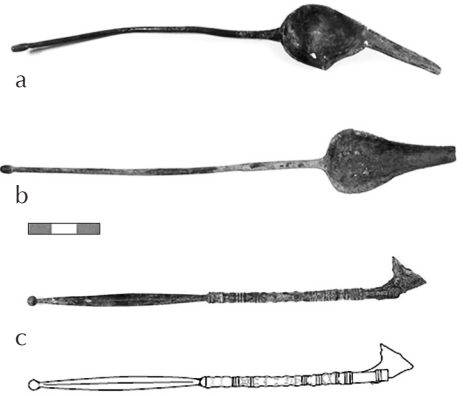
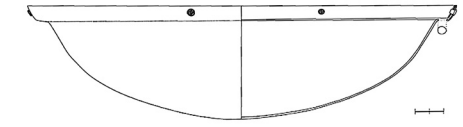
Res. 6 Kantharos formu kandil
(Foto: T. Durdemir)



Res. 7 Küresel formu kandil
(Foto: T. Durdemir)



Res. 8
a-c) Kandiller; d) Kapak
(Foto: T. Durdemir)



Res. 9

- a) B-35 açmasında bulunan kaşık;
b) B-42 açmasında bulunan kaşık;
c) B-35 açmasında bulunan sap
(Foto: T. Durdemir)