

ADALYA

(AYRIBASIM/OFFPRINT)



SUNA-İNAN KIRAÇ AKDENİZ MEDENİYETLERİ ARAŞTIRMA ENSTİTÜSÜ
SUNA & İNAN KIRAÇ RESEARCH INSTITUTE ON MEDITERRANEAN CIVILIZATIONS

ADALYA



SUNA-İNAN KIRAÇ AKDENİZ MEDENİYETLERİ ARAŞTIRMA ENSTİTÜSÜ YILLIĞI
THE ANNUAL OF THE SUNA & İNAN KIRAÇ RESEARCH INSTITUTE ON MEDITERRANEAN CIVILIZATIONS

ADALYA
Vehbi Koç Vakfı
Suna - İnan KIRAÇ Akdeniz Medeniyetleri
Araştırma Enstitüsü Yıllık Dergisi
Yönetim Yeri: Barbaros Mh. Kocatepe Sk. No. 25
Kaleiçi 07100 Antalya Tel: +90 242 243 42 74
Faks: +90 242 243 80 13 E-posta: akmed@akmed.org.tr
Yayın Türü: Yerel Süreli Yayın **Sayı:** XVII - 2014
Yayıncı Sertifika No: 25840

Sahibi: Vehbi Koç Vakfı Adına Erdal YILDIRIM
Sorumlu Müdür: Kayhan DÖRTLÜK
Yapım: Zero Prodüksiyon Ltd.
Abdullah Sokak No. 17 Taksim 34433 İstanbul
Tel: +90 212 244 75 21 www.zerobooksonline.com
Baskı: Oksijen Basım ve Matbaacılık San. Tic. Ltd. Şti.
100. Yıl Mah. Matbaacılar Sit. 2. Cad. No: 202/A Bağcılar-İstanbul
Tel: +90 (212) 325 71 25 Fax: +90 (212) 325 61 99
Sertifika No: 29487

ISSN 1301-2746

Yayıncı Sertifika No: 25840

Bilim Danışma Kurulu / Editorial Advisory Board

Hâluk ABBASOĞLU	Frank KOLB
David ABULAFIA	Wolfram MARTINI
Ara ALTUN	Gönül ÖNEY
Oluş ARIK	Mehmet ÖZSAİT
Cevdet BAYBURTLUOĞLU (C)	Urs PESCHLOW
Jürgen BORCHHARDT	Felix PIRSON
Thomas CORSTEN	Scott REDFORD
Jacques DES COURTILS	Denis ROUSSET
Vedat ÇELGİN	Martin Ferguson SMITH
Nevzat ÇEVİK	Oğuz TEKİN
İnci DELEMEN	Gülsün UMURTAK
Refik DURU	Burhan VARKIVANÇ
Serra DURUGÖNÜL	Michael WÖRRLE
Hansgerd HELLENKEMPER	Martin ZIMMERMAN

Adalya, **A&HCI** (Arts & Humanities Citation Index) ve **CC/A&H** (Current Contents / Arts & Humanities) tarafından taranmaktadır.

Adalya is indexed in the **A&HCI** (Arts & Humanities Citation Index) and **CC/A&H** (Current Contents / Arts & Humanities).

Hakemli bir dergidir / A peer reviewed Publication

Editörler / Editors

Kayhan DÖRTLÜK
Tarkan KAHYA
Remziye BOYRAZ SEYHAN
Tuba ERTEKİN

İngilizce Editörleri / English Editors

İnci TÜRKOĞLU
Mark WILSON

Yazışma Adresi / Mailing Address

Barbaros Mah. Kocatepe Sk. No. 25
Kaleiçi 07100 ANTALYA-TURKEY
Tel: +90 242 243 42 74 • Fax: +90 242 243 80 13
akmed@akmed.org.tr
www.akmed.org.tr

İçindekiler

Nikos Efstratiou – Paolo Biagi – Elisabetta Starnini <i>The Epipalaeolithic Site of Ouriakos on the Island of Lemnos and its Place in the Late Pleistocene Peopling of the East Mediterranean Region</i>	1
Süleyman Özkan – Mücella Erdalkıran <i>Yeni Buluntuların Işığında Çukurkent Neolitik Yerleşimi</i>	25
Hale Güney <i>Same Type, Different Legend: Anchiaie or Soloi?</i>	45
H. Asena Kızıarslanoğlu – Erkan Alkaç <i>Elaiussa'da Ele Geçen Hellenistik Dönem Rhodos Amphora ve Amphora Mübürleri</i>	55
Deniz Kaplan <i>Doğu Dağlık Kilikia'da (Olba Bölgesi) Erken İmparatorluk Dönemi'nde İmar Hareketliliğindeki Durgunluk ve Isodom Kuleler: Dağlık Kilikia-Isauria İsyancıları</i>	69
Hamdi Şahin – Aşkım Özdizbay <i>Dağlık Kilikia Kurşun Kalesi Tapınağı ve Stoasına İlişkin Yeni Öneriler</i>	85
İnci Delemen – Emine Koçak <i>The Dancing Attis: A Bronze Statue from the Macellum / Agora of Perge</i>	123
B. Ayça Polat Becks – Hüseyin Metin <i>Pisidia'dan Plouton-Kore Betimli Bir Adak Steli ve Yöre Kültü Hakkında Düşündürdükleri</i> ...	145
Filiz Cluzeau <i>An Homeric Dream Oracle from Termessos</i>	159
Emma L. Baysal – Hugh Elton <i>A tomb with a view: the rock-cut cemetery at Alaban in Isauria</i>	181
Mehmet Oktan – Gülcan Şaroğlu <i>Eine neue Widmungsinschrift des Statthalters Valerius Diogenes für Konstantin den Großen aus dem pisidischen Antiochia</i>	209
Nevzat Çevik – Süleyman Bulut <i>Andriake Doğu Hamamı: Bölgenin Hamam Mimarlığına Işık Tutan Yeni Bir Örnek</i>	221
Eric Laufer – Johannes Lipps <i>Eine frühbyzantinische Kirche beim pisidischen Pednelissos und ihre kaiserzeitlichen Spolien</i>	263
Çiğdem Gençler-Güray – Nilüfer Peker <i>A Figure-Engraved Glass Bowl from the Early Byzantine Period</i>	281

Hatice Durgun	
<i>XIX. yy. 'da Elmalı Abdal Musa Dergâhı Şeybliği ve Vakıflarına Yönelik Müdahaleler</i>	295
Mehmet Ak	
<i>Antalya'da İdari Yapı ve Nüfus (1915)</i>	311



Prof. Dr. CEVDET BAYBURTLUOĞLU
(1934-2013)

“...Yaşamınızı arkeolojiye bağladınız. Arkeolojiyi içten gelen duygularla sevdiniz ve onu Türk kamuoyuna sevdirdiniz. Örnek bir bilim adamı olarak Türk arkeolojisinde seçkin bir yeriniz vardır. Sevecen bir hoca, özverili bir kazı yönetmeni, barışı, dostluğu yaşatan bir aydın olarak hizmet görüyorsunuz. Sizin bundan sonra Türkiye ve dünya arkeolojisiyle turizmine olan büyük hizmetlerinizi başarıyla sürdüreceğiniz inancındayım. Sizi sevgiyle, saygıyla selamlarım.*”

Ord. Prof. Dr. Ekrem Akurgal
İzmir, 2001.

“...You have dedicated your life to archaeology. You have loved archaeology with the most sincere of feelings and made society love it. You have a special elite place among Turkish archaeological academia. You have been serving as a role model for the embracing teacher, the self-sacrificing excavation director and the enlightened person reviving peace and friendship. I believe that you will continue your great services to Turkish and world tourism and to archaeology. I salute you with love and respect.”*

Ord. Prof. Dr. Ekrem Akurgal
İzmir, 2001.

Adalya'nın bu sayısı, bir vefa ve saygı gereği Bilim Danışma Kurulu üyemiz, AKMED Kütüphanesinin nazik ve cömert bağışçısı Cevdet Bayburtluoğlu'nun aziz hatırasına armağandır.

This issue of ADALYA is dedicated, in fidelity and respect, to the dear memory of Cevdet Bayburtluoğlu, a generous and kind donor to the Library and member of the Academic Advisory Board of AKMED.

* E. Akurgal, “Cevdet Bayburtluoğlu'nun Anadolu Arkeolojisine Katkıları”, in: C. Özgünel et al. (eds.), Cevdet Bayburtluoğlu İçin Yazılar – Essays in Honour of Cevdet Bayburtluoğlu (2001) 1.

Pisidia'dan Plouton-Kore Betimli Bir Adak Steli ve Yöre Kültü Hakkında Düşündürdükleri

B. Ayça POLAT BECKS* – Hüseyin METİN**

Makalenin konusunu oluşturan adak steli, Burdur İli, Bucak İlçesi sınırları içerisindeki Keçili Köyü'nde bulunmuş ve satın alma yoluyla Burdur Müzesi'ne kazandırılmıştır¹. Keçili Köyü, Kestel Dağı'nın güneydoğuya açılan eteklerinde, günümüzde kurutulmuş Kestel (Paludes) ile Anbahan Gölleri arasında kalan Kilde Boğazı mevkiinde yer almaktadır (Res. 1). Antik Pisidia coğrafyasının güneybatı kesimlerinde kalır. Çevresinde Komama ve Kremna gibi antik kentlerin yanı sıra, başta Kuşbaba yakınlarındaki Gavurini (Kolbassa)² ve Kaynarkalesi³ olmak üzere, güneyde Akpınar mevkiindeki Roma yerleşimi (Kretopolis?), Çomaklı yakınında Pogla, Yelten yakınında Andeda, Boğazköy yakınlarındaki Panemoteikhos ve Verbe gibi aralarında kırsal niteliklerinde yer aldığı pek çok küçük yerleşim bulunmaktadır (Res. 1).

Keçili'deki ilk tespitler 1800'lerin sonlarında bölgeye gelen seyyahlarca yapılmıştır ve çalışmaların çoğu, güneyinde kalan Komama ve çevresindeki kalıntıları, özellikle yazıtları belgelemeye yönelik olmuştur⁴. Keçili'nin ilk kez gerçek anlamda bilim dünyasına tanıtılması Bean tarafından, köy mezarlığında devşirme malzemelerin tespiti ve yayınlanması ile gerçekleşir⁵. Mitchell'in Keçili'ye birebir değinmemekle birlikte, hemen güneyindeki yerleşimi Kretopolis olarak adlandırdığı çalışmasıyla; adak stelinin bulunduğu kutsal alan civarındaki yerleşimlerin sayıca fazlalığı ve çeşitliliği bir kez daha gözler önüne serilmiştir⁶. Özsait, Burdur-Isparta-Antalya illerini kapsayan yüzey araştırmaları sırasında Keçili'de de çalışmalar yapmıştır⁷. Yakınlardaki yerleşimleri belgelemenin yanı sıra, Keçili Köyü'nün yaklaşık 2 km.

* Yrd. Doç. Dr. B. Ayça Polat Becks, Mehmet Akif Ersoy Üniversitesi, Edebiyat Fakültesi, Arkeoloji Bölümü, İstiklal Yerleşkesi, Burdur. E-posta: aycapolt@hotmail.com

** Yrd. Doç. Dr. Hüseyin Metin, Mehmet Akif Ersoy Üniversitesi, Edebiyat Fakültesi, Arkeoloji Bölümü, İstiklal Yerleşkesi, Burdur. E-posta: arkeologmetin@hotmail.com

¹ Söz konusu adak stelinin çalışmamıza olanak sağlayan Burdur Müzesi müdürü Sayın H. A. Ekinci'ye ve müze uzmanlarından Sayın A. Küçükçoban'a çok teşekkür ederiz.

² Bean 1960, 47 (Burada Ramsay ve Kiepert'in önerileri sıralanarak Kolbassa veya Kodrulla diye geçer), Mitchell 1988, 106-108 (Bulunan latince yazıtta kentin adı Kolbassa olarak okunmaktadır); Mitchell 1991, 13-139.

³ Bean 1960, 44.

⁴ Ramsay 1884, 581-582; Ramsay 1885, 342; Ramsay 1888, 263 vd.; Woodward - Ormerod 1909/10, 86, 128 vd.

⁵ Bean 1960.

⁶ İlk kez Bean tarafından Yüreğil mezarlığında bulunan yazıt üzerinde isminin okunmasıyla lokalizasyonu tartışılır (Bean 1960, 51-53). Mitchell yazıtlardan yola çıkarak Yüreğil yakınlarındaki Akpınar mevkiine Mitchell 1994, 129 v.d., 131, Fig. 1. Kretopolis daha önce Özsait tarafından antik kaynaklardaki anlatımlardan yola çıkarak İncirhan yakınlarındaki Sivritepe'ye atfedilmiştir. Özsait 1985, 114-115.

⁷ Özsait 1986, 394; Özsait 1990, 98; Özsait 1991, 65; Özsait 1993, 198; Özsait - Özsait 1996, 369.

kuzeybatısında, kayalık arazide konumlanan “Yanıktaş” kutsal alanındaki kayaya oygu adak kabartmalarını ve bunlar üzerinde betimlenen tanrı ve tanrıçaları değerlendirmiştir⁸.

Tanım

Çalışmanın konusunu oluşturan adak steli Keçili-Ova yolu civarında bulunmuştur⁹. Tüm durumdaki adak stelinin yapımında sarımtırak gri renkte yerel kireçtaşı kullanılmıştır. Stelin alt kısmı düz bırakılmış, yuvaya yerleştirme için kama eklenmemiştir. Ön yüzünde naiskosu sınırlayan sol taşıyıcının ortasında, sağ akroter ve eğik geison üzerinde yüzeyde ufak zedeler mevcuttur (Res. 2). 32 cm. yüksekliğindeki stelin genişliği alt kısımda 31 cm. olarak ölçülürken, üstte doğru 30 cm.'ye kadar daralır. Kalınlık alt kesimde 11 cm. olup, üstte akroter kısmında 4 cm.'ye kadar incelmektedir. Ön yüzde detaylı işçiliğe sahip yüksekçe kabartma gözlenirken, yan yüzler mimari forma uygun olarak düzeltilmiş, arka yüz ise kaba bırakılmıştır (Res. 3). Üst yüzün kısmen düzeltildiği ve arkaya doğru eğik olarak işlendiği görülür. Figürlü sahnede kabartma derinliği 2 cm.'dir.

Ön yüzünde naiskos içinde figürlü sahne betimlenmiştir. Naiskosun, bölgeden bilinen steller ve kaya kabartmaları ile karşılaştırıldığında, mimari detaylarının işlendiği söylenebilir¹⁰. Üçgen alınlıklı naiskosta yanlardaki payeler Dor düzenine benzer şemaya sahiptir (Res. 2). Paye başlıkları yan yüzlerde, merkezden uzaklaştıkça detayı azalan biçimde, kısmen işlenmiştir. Payeler, başlıklarla ayna tersi formda kaideler üzerinde durmaktadır (Res. 2-3). Soldaki kaide, diğerinden daha yüksek gösterilmiştir. Kaideler figürlerin üzerinde durdukları, 1 cm. dışa çekik stylobat düzlemine oturur.

Paye başlıkları üzerinde, etrafı tek bir düz silme ile çerçevelenmiş alınlık yükselir. Alınlığı altta sınırlayan yatay geison ile paye başlıkları arasının düz bir hat halinde yaklaşık 3 mm. yüksekliğinde çukurlaştırılarak, arada adeta boşluk bırakıldığı görülür (Res. 2). Bu nedenle alınlık başlıklar üzerine tam oturmaz ve havada asılı izlenimi yaratır. Tympanon hafif çukurlaştırılmış ve ortasına kabartma halinde Gorgo Medusa başı işlenmiştir (Res. 2, 6). Alınlığın alt düzleminden farklı olarak, eğik geisonlardan tympanona geçiş 45 derecelik açıyla yapılmıştır. Alınlık üstünde köşelerde dış yüzleri dik, merkeze bakan yüzleri kavisli işlenmiş, üçgene yakın formlu akroterler bulunmaktadır. Üçgen çatının merkezinde, yanlardakine oranla daha alçak bırakılmış, tepe akroteri mevcuttur. Akroterlerin olduğu kısımlarda eğik geisonların üst sınırı çizilmemiştir.

İki yanda payeler, üstte yatay geison, altta stylobatla sınırlanan figürlü sahne alanı 18 cm. yüksekliktedir. Sahne cepheden betimlenmiş iki insan figürü içerir (Res. 2). Aralarında atribüt nitelikli karışık yaratık Kerberos yer alır. Aynı düzlem üzerinde duran, vücut oranları anatomiye uyumlu figürler, sahne alanına düzgün biçimde sığdırılmıştır.

Sahnenin sağında, oturur halde sakallı erkek figürü betimlenmiştir. 17,9 cm. yüksekliğiyle diğer figüre oranla daha büyüktür. Khiton üzerine manto giyen figür, sol elinde yere dayalı asa tutarken, sağ eli Kerberos'un üç başından, kendine yakın olanı üzerindedir (Res. 2, 4).

⁸ Özsait - Özsait 1998, 619-632; Özsait - Labarre - Özsait 2004, 61-82.

⁹ Burdur Müzesi'nde K.115.18.12 envanter numarası ile korunmaktadır.

¹⁰ Benzer naiskos tiplerine bölgede Kakasbos; Dioskurlar ve tanrıça gibi yerel kültlerle ilişkili adak stellerinde veya kaya kabartmalarında da rastlanmaktadır. Delemen'in bölgedeki yerel atlı tanrı ve herosları incelediği çalışmasında I B 1 a olarak nitelediği aedacula tipi ile benzerdir. Ancak buradaki örneklere bakıldığında gerek aedacula'nın gerekse figürlerin işleniş detayları ve oranlarının makalede ele alınan örnekten farklı olduğu açıkça görülmektedir (Delemen 1999, 16-17).

Cepheden betimlenen figürde sol bacak taşıyıcı olarak düz yere basarken, sağ bacak dizden kıvrılarak, ayak geriye atılmıştır. Figürün oturduğu vücut hareketinden ve manto işlenişinden anlaşılacak şekilde, oturduğu iskemle veya taht kabartma ile belirtilmemiştir.

Erkek figürü uzun saçlı ve sakallıdır (Res. 4). Ortadan bir çatalla ayrılan saçlar alın etrafında aslan yelesi gibi düzenlenmiştir. Bukleler kütleli işlenmiş, özellikle alın üzerindeki ucu geri dönlü anastole mevcuttur. Kaş kavisi yay biçimli çizilmiş ve burun köküyle birleşmiştir. Gözler göz çukuruna derinleşir. Sakal yumuşak geçişli lüleler halinde, kabarık ve kütlelidir. Yüzey aşındığı için işleniş detayları siliktir. Başın üzerinde ince, kabarık bir kısmının yer aldığı görülür. Kaba işli bırakılan bu kısım muhtemel bir başlık alanıdır, ancak tam işlenmeden, sadece tıraşlanarak bırakılmıştır.

İki omuz üzerinde birleştirilmiş khiton, bilekle diz arasında uzunluğa sahiptir (Res. 4). Yarım kollu khitonun pazunun üst kısmını örttüğü her iki kolda net biçimde izlenmektedir. Khitonun kıvrımları göğüs üzerinde V formunda düzenlenmiştir (Res. 4). Mantosu, solda bel hizasından başlayıp, sağa doğru yukarı devam eder ve sırttan dolaşarak, sol omuz üzerinde hafif aşağı sarkan bir toplanma yaptıktan sonra, sol kolun gerisinden aşağı sarkar. Geri planda verilen, ucu zigzagla bitirilen bu kısım, perspektife uygun olarak alçak kabartma halindedir. Mantonun diğer ucu sol diz üzerinden dönerek, kucakta toplanmış ve iki bacak arasından khitonun bitim hizasına dek sarkıtılmıştır. Kıvrımları her ne kadar doğal görünüm sağlamak amacıyla dağınık hatlarla işlenmeye çalışılmışsa da, özellikle sol bacak üstündeki kütleli görünüm ve ışınal açılan hatlar doğallıktan uzaktır (Res. 4). Buna rağmen mantonun kucak üstündeki işleniş biçimi, oturma pozisyonunu betimlemede başarılıdır. Hareket, sağ alt bacağın dış kısmında, ters kıvrımların oluşturulması ile daha da vurgulanmıştır. İşlenişinde anatomik detayların göze çarptığı parmaklar ayağın hareketiyle uyumlu olarak kıvrıktır.

Erkek figürünün solunda, onun atribüsü olarak üç başlı köpek Kerberos betimlenmiştir (Res. 2, 4). Diğer figürlere oranla detay işçiliği daha azdır. Gövde iki ön bacak ve üst gövde ile temsil edilir. Vücudu cepheden betimlenen karışık varlığın kalınca boynu üzerinde üç baş yükselir. Başlardan ortadaki cepheden, sağdaki 3/4 profilden, soldaki ise tam profilden gösterilmiştir (Res. 2, 4). Sol başını, burnuyla erkek figürüne dayamıştır. Aşınan yüzey nedeniyle işleniş özellikleri anlaşılmamaktadır.

Sahnenin solunda ayakta duran kadın figürü yer alır (Res. 2, 5). 17,7 cm. yüksekliktedir ve cepheden betimlenmiştir. Sol bacak taşıyıcı, sağ bacak dizden hafifçe kırılarak geriye doğru uzatılmıştır. Yüksek polos - kalathos tipinde başlık taşır (Res. 5). Yuvarlak hatlara sahip çehre oldukça aşınmıştır. Saçlar kabarık topuz halinde arkada toplanmıştır. Başını örten manto iki yandan diz arkasına dek aşağı sarkar. Kolları mantodan sıyrılmış, sol kolu vücuda bitişiktir. Sağ kolu dirsekten kırılarak, avuç içi dışa bakacak şekilde döndürülerek el bele konmuştur (Res. 5). Ayakları üstüne dek inen uzun khitonu iki omuz üzerinde birleşir. Göğüs arasında dağılan V formu kıvrımlar göze çarpar. Merkez, taşıyıcı sol ayak üstünde olmak üzere, solda dik, sağda geriye doğru yelpaze biçimli açılan pili düzenlemesi vardır.

Khiton üzerine sol omuz üzerinde birleşen, uzunluğu diz altına varan diyagonal himation giymiştir (Res. 5). Himationun kıvrımları özellikle göğüs hizasında vurgulanmış, alt kısımda ise hareketini belli edecek şekilde sağ diz üzerinde döndürülmüştür. Ağırlığı taşıyan sol tarafta, kıvrımlar yukarıdan aşağıya dik çizgilerle iner.

Alınlık içerisindeki Gorgo Medusa başı, ana sahnedeki figürlere oranla alçak kabartma işlenmiştir (Res. 2, 6). Yuvarlak hatlı yüzde, dolgun elmacık kemikleri hafif dışa çıkıktır. Kaşlar açık yay biçimli, burun ince, burunla aynı genişliğe sahip ağız küçüktür. Saçları düzensiz dalgalı

oluşturan kütleli bukeler halindedir. Alın ortasında bir çatalla ayrılarak başın etrafında, tıpkı erkek figüründe olduğu gibi, aslan yelesi biçimli düzenlenmiştir (Res. 6).

Analoji

Oturan erkek figürü elinde hakimiyet asası ve yanında Kerberos gibi atribülerle betimlenmiştir. Söz konusu atribüler Hades Plouton/Pluto ve Sarapis ikonografisine uymaktadır. Bunlar içerisinde tahtta oturan, sol elinde hakimiyet asası tutarken sağ eli Kerberos'un başında gösterilen tip Sarapis'in Aleksandreia tipi ile benzeşir¹¹. Özellikle giysilerde kendini tekrarlayan yarım kollu khiton, üzerine kucaktan sırta dolaşan manto tipiktir ve Keçili steliyle uyumaktadır. Ancak hem bu tipte hem de Sarapis'in diğer tiplerinde izlenen, başın üstünde kalathos kullanımı ve saçların altına dökülen lüleler halinde düzenlenişi Keçili stelinde gözlenmez.

Günümüzde Pamukkale Müzesi'nde korunmakta olan, Hierapolis tiyatrosunda bulunmuş, Severuslar dönemine tarihlenen serbest plastik Hades Plouton, genel hatları ile Sarapis Aleksandreia tipinde betimlenmiştir¹² (Res. 7). Özellikle mantonun kucaktaki hareketi ve sol omuz üzerinde toplanma biçimi Keçili örneği ile birebir benzerdir¹³ (Res. 4, 7). Sarapis Aleksandreia tipinin, Hades Plouton betimleri için kullanılması alışıla gelmiş bir uygulamadır¹⁴. Giysi düzenlenişi ile Keçili steline en yakın örnek Hierapolis heykelidir.

Saç tuvaleti açısından bakıldığında Sarapis tüm betimlerinde alnı, lülelerle kapalı olarak gösterilir¹⁵. Keçili örneğinde ise alın açık olup, saç ortadan ayrılmış ve anastole ile iki yanda aslan yelesi biçimli düzenlenmiştir (Res. 4). Bu saç modeli Sarapis'te görülmezken, Pluto'nun M.S. 2. yy. kabartma sanatındaki betimlerinde, özellikle İtalya'dan gelen Hadrianus dönemi örneklerinde kendini tekrarlar¹⁶.

Sarapis'in kutsal tanrı çifti olarak İsis'le birlikte betimlerinde genellikle ikisi birlikte ayakta ya da tahtta oturur gösterilirler¹⁷. Çıplak veya göğüs altında düğümlü khiton giyerken betimlenen İsis, elinde situla ve/veya sistrum tutar¹⁸. Hemen tüm betimlerinde cornucopia, lotus çiçeği, boynuz, güneş diski, hilal, buğday başağı gibi Keçili stelinde gözlenmeyen çeşitli atribülerle karşımıza çıkar¹⁹.

Genel olarak bakıldığında tanrı tipi Sarapis Aleksandreia kült betimiyle uyumlu olmakla birlikte, saç biçimi, giysi düzenlenişi, başlığın olmaması gibi detaylarda Hades Plouton'a yakın

¹¹ Clerc - Leclant 1994, 504. "Sarapis Tronant - Tahtta Oturan Sarapis" olarak adlandırılan Tip 8c, 9, 10b-c'de serbest plastik; 14b'de ise pişmiş toprak figürüne uygulanmıştır.

¹² Ruth v.d. 1988, 371, Hades 8.

¹³ Diğer örneklerde manto ucu genelde sol bacadan sarkıtılır veya bacak üzerine uzatılırken, Pamukkale örneğinde Keçili stelinde olduğu gibi geri dönüş yaparak iki bacak arasından khiton hizasına dek sarkıtılmıştır. Özellikle sol omuz üzerinde torba biçimli toplanma stelde tekrarlanmıştır.

¹⁴ Ruth v.d. 1988, 389. Aleksandreia'daki tipin kökeni olarak Ptolemaios tarafından Sinope'den getirilen ve aslen Plouton'u betimleyen kült heykeli gösterilmektedir. Bu tip Aleksandreia dışında Hades-Plouton olarak kullanılmaya devam edilir.

¹⁵ Clerc - Leclant 1994, 666-692.

¹⁶ Ruth 1988, 403 vd. Geç Hadrianus Dönemi'ne tarihlenen Velletri'de kent Roma tipinde bir lahit üzerinde Persephone/Proserpina'nın kaçırılışı sahnesinde saç düzenlenişi Keçili örneğiyle birebir aynıdır (Pluto 40). Yine Velletri'deki bir başka lahit üzerinde Keçili ile benzer, tahtta oturan Pluto gözlenir (Pluto 56). Ostia'da bulunmuş bir mezar kabartmasında saç biçimi, manto kıvrımları ve elinin asayı tutuş biçimi birebir paralellik sergiler (Pluto 54).

¹⁷ Clerc - Leclant 1994, 511 (Nr. 128); Tinh 1990, 716-779.

¹⁸ Tinh 1990, 716-779. Kremna'nın Gordianus dönemi sikkelerinde benzer bir ikonografi içindedir (Karayaka 2007, 211).

¹⁹ Karayaka 2007, 210-14.

betimlenmiştir (Res. 4, 7). Aynı durum kadın figüründe daha da öne çıkar. Keçili örneğinde uzun khiton üzerine diyagonal himationdan oluşan giysi ve yüksek polos başlığın yanı sıra, manto veya duvağın varlığı, İsis'in hiçbir tipine uymamaktadır ve Persephone/Kore'nin kıyafetini tekrarlar (Res. 5). Ayrıca İsis'e atfedilebilecek hiçbir atribütün gösterilmemiş oluşu, betimlenen figürün Kore olduğu düşüncesini desteklemektedir²⁰. İsis'in tipleri arasında sadece iki örnekte gözlenen, avuç içi dışa bakacak şekilde elini beline koyma hareketi Keçili steli ile benzerlik sergiler²¹. Steldeki detay işçiliği düşünüldüğünde, istenildiği takdirde polos üstüne lotus, boynuz, güneş diski gibi İsis'le özdeş atribü yerleştirilebileceği, ancak bunun yapılmadığı görülmektedir. Bütün bu veriler göz önüne alındığında betimlenen tanrı çiftinin Plouton-Kore'ye daha yakın olduğu anlaşılmaktadır.

Pisidia Bölgesi'ndeki benzerleri

Keçili stelinin şekillendirilmesindeki yerel üslup, onun Pisidia'daki atölyelerde üretilmiş, detay işçiliği ile ön plana çıkan, özenli bir örnek olduğunu düşündürmektedir. Analoji kısmında figürün kimliğini tanımlama amaçlı uzak coğrafyalardaki benzer örneklere yer verilse de, gerek işleniş gerekse ikonografik açıdan Keçili stelinin en yakın paralelleri Pisidia ve komşu bölgelerden gelmektedir. Özellikle Roma Dönemi'ne tarihlenen, açık hava kutsal alanlarındaki kaya kabartmaları ve adak stellerinde benzer betimler gözlenir. Başta Kakasbos, Herakles, Dioskurlar ve tanrıça, Men ve Sozon olmak üzere çeşitli tanrı, heros ve onların yerel çeşitlemelerine adak kabartmaları içeren bu alanlar Kızılbel, Teke Kozağacı, Çıvgalar, Kayabaş, İlyâğ, Çaltılar, Kırkpınar, Alifahrettin, Yazır, Macun Arası, Kaynar Alanı gibi pek çok örnekle temsil edilirler²².

Açık hava kaya kutsal alanlarında birden fazla tanrısal figürün tapım gördüğü anlaşılmaktadır ki bunlardan birisi Keçili'nin kuzeybatısındaki Yanıktaş kutsal alanıdır²³. Naiskos içerisinde Men, Dioskurlar ve tanrıça, Atlı tanrı - Kakasbos'u betimleyen kabartmalar M.S. 2-3. yy.'lara tarihlenmiştir²⁴.

Stel için en yakın karşılaştırma örneği Keçili'de, mezarlık yolu üzerindeki eski bir evin duvarına örülü, iki parça halinde bulunan bir diğer adak stelidir²⁵. Burada naiskos içerisinde, solda tahtta oturan, sağ elini Kerberos'a dayamış erkek figürü, sağda ayakta kadın figürü betimlenmiştir (Res. 8). Sahnenin düzenlenişi ele alınan stelle birebir aynıdır, ancak diğerinde naiskosta alınlığa rastlanmaz (Res. 2, 8). Farklı olarak buradaki erkek figür başı üzerinde kalathos taşımaktadır. Diğer stel detayların işleniş kalitesi ve oranlar açısından özensiz işçilik sergiler (Res. 8). Çerçevesini dolaşan yazıtı kısmen koruna gelmiştir. Yazıt karakteri ile M.S. 2-3. yy.'lara tarihlenen stelde tanrı ve tanrıçanın adının olduğu kısım eksiktir²⁶. Söz konusu stel, yazıtında geçen “κατά κέλυσιν” ifadesi²⁷, Keçili'nin kuşuçuğu 17 km. güneybatısındaki Pogla'da bulunan “Sarapis onuruna düzenlenen festival”le ilgili yazıt²⁸ ve tipin Sarapis Aleksandreia ile ilişkisi

²⁰ İsis'in atribüleri için bk.: Tinh 1990, 761-796; Karayaka 2007, 210-11.

²¹ Tinh 1990, 775, 511.

²² Delemen 1995, 297 v.d.

²³ Özsait - Özsait 1998, 619-632; Özsait - Labarre - Özsait 2004, 61-82.

²⁴ Özsait - Özsait 1998, 625-626; Özsait - Labarre - Özsait 2004, 78, 82.

²⁵ Özsait - Labarre - Özsait 2004, 76.

²⁶ Özsait - Labarre - Özsait 2004, 78.

²⁷ Özsait - Labarre - Özsait 2004, 78. Bu ifade Roma'da bulunan ve Sarapis'le birlikte kullanılan yazıt nedeniyle yazarlar tarafında Sarapis'e aidiyetin bir kanıtı olarak kabul edilmiştir.

²⁸ Bean 1960, 61-62.

nedeniyle; Plouton-Kore'ye değinilmeksizin, doğrudan Sarapis-İsis olarak yorumlanmıştır²⁹. Ancak Sarapis Aleksandreia tipinin, Aleksandreia dışındaki yerlerde Hades Plouton için kullanımının yaygın olduğu bilinmektedir. Ayrıca emir uyarınca anlamı taşıyan “κατά κέλευσιν” ifadesi Zeus ve Athena başta olmak üzere başka tanrılara ve hatta Herakles gibi heros/tanrılara yapılan adaklarda karşımıza çıkmaktadır³⁰. En yakın örneği Pisidia'da, Keçili'nin kuzeydoğusundaki Keraitai'da bulunmuştur ve Men adağıyla ilgilidir³¹.

Her ne kadar Pogle Keçili'ye yakın yerleşimlerden olsa da, ondan daha yakın konuma sahip 9 km. kuzeydoğusunda, Kolbassa ile özdeşleştirilen Gavurini'nde bulunan bir yazıtta Plouton-Kore tapımı tespit edilmiştir³². Plouton-Kore ilgili bir diğer yazıt, Kaynar Kalesi'nden gelmektedir³³. M.S. 2. yy.'a tarihlenen yazıt ile yerleşimin güneyindeki kutsal alanın Plouton-Kore'ye aidiyeti kesinlik kazanmıştır³⁴. Kaynarkalesi yerleşimi, Keçili'nin üst kısmındaki Yanıktaş kutsal alanının yaklaşık 6 km. kuzeybatısında, Kestel Dağı'nın doğuya bakan yamaçlarında, 1500 m. yüksekliğe konumlanmıştır (Res. 1). İlk olarak 1955 yılında Levick tarafından ziyaret edilen, kutsal alan Bean tarafından 1957'deki ziyareti sonrası yayınlanmıştır³⁵. Söz konusu kutsal alan tıpkı Yanıktaş'ta olduğu gibi dik kaya kesimine açılan oygu nişlerin yanı sıra, varlığı geç Hellenistik Dönem'e dek geri gittiği düşünülen, Dor düzeninde prostylos planda bir tapınağı içermektedir³⁶.

Dönemsel değişen kültlerin bir yansıması olarak bölge sikkeleri üzerindeki betimler Keçili stelinin gerek kimliklendirilmesi gerekse tarihlenmesi açısından önemlidir. Plouton'a M.S. 2-3. yy.'larda Sagalassos, Olbasa, Kremna, Amblada, Seleukeia Sidera sikkelerinde rastlanır. Genellikle tahtta oturur, bir elinde hakimiyet asası veya buğday başağı, diğer eli Kerberos'a uzanmış halde betimlenir³⁷. Panemoteikhos'un Caracalla dönemine tarihlenen sikkelerinde ise Persephone'nin kaçırılışı sahnesi kullanılmıştır³⁸. Olbasa sikkeleri hariç hepsinde başı üzerinde kalathos taşır. Sarapis Aleksandreia ile uyumlu bu tip Keçili stelindeki ile aynıdır. Kremna'nın III. Gordianus ve Aurelianus sikkelerinde Aleksandreia tipini tekrarlayan Plouton gözlenir³⁹.

Diğer yandan Sarapis'in gözlemlendiği sikkelerde çoğunlukla sadece baş betimlenmiş olup, Adada'da Aleksandreia tipinde⁴⁰, Pogle'nin Caracalla sikkesinde ayaktadır⁴¹. İsis'in betimleri genelde büst veya baş şeklinde olup, Sarapis ve Harpokrates'le birlikte gösterildiği tek örnek Apollonia'dandır⁴². Sarapis her örnekte başında kalathos taşır. Bu yönüyle Keçili stelinden farklıdır.

²⁹ Özsait - Labarre - Özsait 2004, 76-80.

³⁰ Zeus - Şahin 1981, 1063; Athena - SEG 37, 1299; Herakles - SEG 54, 323.

³¹ Horsley - Mitchell 2000, 95, nr. 83.

³² Ramsay 1985, 339, No: 188; Bean 1960, 49. Yakınlarda bulunan yazıtlarda tanrı çifti Plouton-Kore isimleriyle aktarılır. Yöredeki külte uygun olarak makalede bu isimlerin kullanılması tercih edilmiştir.

³³ Bean 1960, 48-49, Insc. nr. 95-96.

³⁴ Bean tarafından yazı karakteri ve ifadelerden yola çıkarak kesin olarak M.S. 2. yy.'a tarihlenmiştir. Hierodoule/tapınak kölesi olarak nitelenen iki kızın adağını içermektedir (Bean 1960, 48-49 Insc. Nr. 95-96).

³⁵ Bean 1960, 47 vd.

³⁶ Mitchell 1991, 137.

³⁷ Karayaka 2007, 169-172.

³⁸ Aulock 1977, Taf. 28, 1128-1131.

³⁹ Aulock 1979, 1351-56 (III. Gordianus), 1710-1720 (Aurelianus).

⁴⁰ Aulock 1977, 71-74.

⁴¹ Aulock 1977, 1304.

⁴² Hill 1987, 202, nr. 3.

Sikkeler üzerindeki İsis betimlerine bakıldığında, gerek atribüleri, gerek kıyafeti gerekse duruşuyla Keçili stelinden farklı gösterilir. Kremna III. Gordianus sikkelerinde giyimli olarak atribüleri ile betimlenen İsis, çoğunlukla çıplak betimlenen Harpokrates'le birlikte karşımıza çıkar ve Keçili stelindeki kadın figüründen tamamen farklıdır⁴³.

Sonuç

Yazıtlar ve sikkelerde Plouton-Kore ve/veya Sarapis-İsis'e M.S. 2-3. yy.'larda bölgede, özellikle güneybatı Pisidia özelinde sıklıkla rastlanmaktadır. Stelin buluntu yeri yakınlarında ele geçmiş Plouton-Kore kültürüyle ilgili iki yazıt bunun en güzel kanıtıdır. Plouton ve Sarapis'in aktarılmasında ortak tip olarak Sarapis Aleksandrea'nın tercih edildiği ve her iki tanrının da toprağa bereket getiren khthonik yönleri ile tapım gördüğü anlaşılmaktadır⁴⁴. Özellikle Plouton hemen her betiminde Aleksandrea tipi ile ön plana çıkarken saç biçimi ve başlıksız betimlenmesi ile Sarapis'ten ayrılır. Buna karşın Sarapis bazen ayakta, bazen İsis ve Harpokrates'le üçlü olarak karşımıza çıkar. Her örnekte başında yüksek kalathosu vardır. Yanındaki tanrıça İsis genellikle boynuz, güneş diski, hilal, lotus, cornucopia gibi tipik atribüleri ile tasvir edilir. Keçili steli bu anlamda Pisidia'daki Sarapis ve İsis betimleri ile çelişir ve Plouton-Kore'ye saç tuvaleti, giysi düzenlenişi ve atribüleri ile daha yakın durur. Keçili stelinin sahne açısından en yakın karşılaştırma örneği olan diğer adak stelinde ise bu durum farklıdır. Özensiz işlenişi ile diğer stel Yanıktaş'taki kaya kabartmalarında farklı tanrı ve heroslarda karşımıza çıkan M.S. 3. yy. örnekleri ile benzeşmektedir (Res. 8).

Keçili'nin kuzeybatısında bulunan ve yazıtları ile Plouton-Kore'ye aidiyeti kesinlik kazanan kutsal alanda tapım, yukarıda da değinildiği gibi, olasılıkla Hellenistik Dönem'den itibaren başlamıştır. Burada tapınak içinde yer alan, mahzen benzeri yer altı odası, khthonik kültürün en güzel kanıtıdır ve benzerleri farklı bölgelerdeki Demeter-Persephone kutsal alanlarından bilinmektedir⁴⁵. Kutsal alanın nişlerle temsil edilen evresi, yazıtlar yardımıyla M.S. 2. yy.'a tarihlenir. Stel özenli ve detaylı işçiliği ile yöreden bilinen adak kabartmaları ve stellerden ayrılmaktadır. Başın gövdeye oranı Kore figüründe 1/6,5 olarak ölçülürken, Plouton daha büyük boylarda betimlenmiştir (Res. 2). Çehrelerde yuvarlağa yakın oval form gözlenir (Res. 2). Gerek Yanıktaş kutsal alanındaki kaya kabartmaları gerekse Keçili'de bulunan diğer stel yerel atölyeyi vurgulayan, donuk hareketleri, çizgisel katı elbise kıvrımları ve 1/5'in altına inebilen baş-gövde oranları ile ele alınan stelden farklıdır ve daha geç olmalıdır. Bu örnekler yayınlarda M.S. 2-3. yy. olarak değerlendirilmişlerse de⁴⁶ işleniş özellikleri ile daha çok M.S. 3. yy.'ı işaret ederler. Plouton-Kore stelinde kaliteli işçilik, doğal görünüm, saçlardaki anastole içeren bukleler, kıyafetlerdeki hareketle uyumlu kıvrımlar, çehrenin yuvarlağa yakın işlenişi M.S. 2. yy. ortalarını düşündürmektedir. Bu tarihlendirme Kaynarkale'de Pluto-Kore kutsal alanında bulunan yazıtlarla örtüşmektedir ve muhtemelen bu dönemde kültte bir yükseliş yaşandığına işaret eder.

43 Aulock 1979, 1357-1373 (İsis), 1383-1397 (Harpokrates).

44 Karayaka 2007, 169-172, 212-217.

45 Bean 1960, 48-50; Karayaka 2007, 170.

46 İlk yayında adak kabartmaları için M.S. 3. yy.'ın 2. yarısı verilmiştir (Özsait - Özsait 1998, 626). Sonraki yayında daha genel bir çerçeve seçilmiş M.S. 2-3. yy.'lara tarihlenmiştir (Özsait - Labarre - Özsait 2004, 70).

Kaynakça ve Kısaltmalar

- Aulock 1977 H. von Aulock, Münzen und Städte Pisidiens, Teil 1 (1977).
- Aulock 1979 H. von Aulock, Münzen und Städte Pisidiens, Teil 2 (1979).
- Bean 1960 G. Bean, "Notes and Inscriptions from Pisidia, Part II", *AnatSt* 10, 1960, 43-82.
- Clerc – Leclant 1994 G. Clerc – J. Leclant, "Sarapis", *LIMC* VII (1994) 666-692.
- Delemen 1995 İ. Delemen, "Lykia-Kabalia-Pisidia Bölgesinden Roma Dönemi Dioskurlar ve Tanrıça Kabartmaları", *Bellesten* LIX-225 (1995) 295-314.
- Delemen 1999 İ. Delemen, *Anatolien Rider-Gods. A Study on Stone Finds from the Regions of Lycia, Pisidia, Isauria, Lycaonia, Phrygia, Lydia and Caria in the Late Roma Period*, *AsiaMS* 35 (1999).
- Hill 1897 G. F. Hill, *The Catalogue of the Greek Coins in the British Museum XVIII. The Greek Coins of Lycia, Pamphylia and Pisidia* (1897).
- Horsley – Mitchell 2000 G. H. R. Horsley – S. Mitchell, *The Inscriptions of Central Pisidia*, *IK* 57 (2000).
- Karayaka 2007 N. Karayaka, *Hellenistik ve Roma Döneminde Pisidia Tanrıları* (2007).
- Mitchell 1988 S. Mitchell, "Maximinus and the Christians in A.D. 312: A New Latin Inscription", *JRS* 78, 1988, 105-124.
- Mitchell 1991 S. Mitchell, "The Hellenization of Pisidia", *Meditarch* 4, 1991, 119-145.
- Mitchell 1994 S. Mitchell, "Three Cities in Pisidia", *AnatSt* XLIV, 1994, 129-148.
- Özsait 1986 M. Özsait, "1984 Yılı Burdur-Isparta Çevresi Tarih Öncesi Araştırmaları", *AST* 3 (1986) 389-408.
- Özsait 1990 M. Özsait, "1985 yılı Burdur-Bucak Çevresi Tarihöncesi Araştırmaları", *TürkTKB* X (1990) 96-100.
- Özsait 1991 M. Özsait, "Nouveaux Sites Contemporains de Hacılar en Pisidie Occidentale", *Anatolia Antiqua* I, 1991, 59-118.
- Özsait 1993 M. Özsait, "Prospections Archaeologiques en Pisidie", *Anatolica* XIX, 1993, 195-209.
- Özsait – Özsait 1996 M. Özsait – N. Özsait, "Şeref Höyük: Komama", *Anadolu Araştırmaları* XIV, 1996, 361-389.
- Özsait – Özsait 1998 M. Özsait – N. Özsait, "Keçili-Yanıktaş Kaya Kabartmaları", bk.: G. Arsebük v.d. (ed.), *Light on top of the Black Hill. Studies presented to Halet Çambel / Karatepe'deki Işık. H. Çambel'e Sunulan Yazılar* (1998) 619-632.
- Özsait – Labarre – Özsait 2004 M. Özsait – G. Labarre – N. Özsait, "Les Reliefs Rupestres et les Inscriptions de Keçili-Yanıktaş (Pisidie)", *Anatolia Antiqua* XII, 2004, 61-82.
- Ramsay 1884 W. M. Ramsay, "Auctarium Additamentorum ad Corporis III, Nr. 1357-1358", *Ephemeris Epigraphica* V, 1884, 581-582.
- Ramsay 1885 W. M. Ramsay, "Notes and Inscriptions from Asia Minor IV-VII", *AM* 10, 1885, 336-349.
- Ramsay 1888 W. M. Ramsay, "Antiquities of southern Phrygia and the Border Lands III", *AJA* 4.3, 1888, 263-283.
- Ramsay 1895 W. M. Ramsay, *The Cities and Bishoprics of Phrygia: pt. II. West and West-Central Phrygia* (1895).
- Ruth v.d. 1988 L. Ruth v.d., "Hades - Katalog", *LIMC* IV (1988) 370-394.

- Ruth 1988 L. Ruth, "Pluto", LIMC IV (1988) 399-406.
- Şahin 1981 S. Şahin, Museum Iznik (Nikaia), IK 11.1 (1981).
- Tinh 1990 T. T. Tinh, "İsis", LIMC V (1990) 761-796.
- Woodward – Ormerod 1909/10
A. M. Woodward – H. A. Ormerod, "A Journey in South-Western Asia Minor",
ABSA 16 (1909/10) 76-136.

Abstract

A Votive Stele with Plouton-Kore Depiction from Pisidia and Some Remarks on the Local Cult

The votive stele presented in this article was found in the village of Keçili on the border of the Bucak district of Burdur and is currently housed at the Burdur Museum. The Keçili village is located on the southeast foot of Kestel Dağı, in the Kilde Boğazı Mevkii between the lakes of Kestel (Paludes) and Anbahan. This location corresponds to southwest fringe of ancient Pisidia (Fig. 1). The site was presented to the academic world by G. E. Bean, who published the materials reused in the village cemetery. The Yanıktaş sanctuary located about 2 km. northwest of the village was identified by Özsait during his longitudinal surveys across the region and was evaluated in his publications.

The stele of yellowish grey limestone measures 31 cm. wide and 32 cm. tall. On its front side is the figural scene in high relief placed within a naiskos, which has a triangular pediment supported by somewhat-Doric piers (Fig. 2). The high pediment is framed with a moulding. The recessed tympanum features the head of Medusa in the middle (Fig. 2, 6).

The scene is composed of two human figures depicted frontally (Fig. 2). Between them is the Cerberus given as an attribute (Fig. 2, 4). On the right is a seated figure of a bearded male. He is dressed with a mantle over chiton and holding a sceptre with his left hand; his right hand is resting on the head of Cerberus. The figure's left leg carries his weight, and he is depicted with long hair (Fig. 4). On the left is a female figure standing (Fig. 2, 5). Her left leg carries her weight while the right leg is slightly bent at the knee and stretched backward. She carries a high polos-kalathos-type headgear over her hair which is tied in a bun. Her veil hangs from her head down to her knees. Over her chiton is a diagonal himation fastened on the left shoulder (Fig. 5).

The seated male figure conforms to the iconography of Hades, Plouton and Sarapis with his attributes of the sceptre of dominion and Cerberus. This is the type of Sarapis Alexandria, which was frequently used for Hades Plouton outside Alexandria. A beautiful example is found at Pamukkale Museum: the freestanding figure from the Hierapolis theatre dated to the Severan period (Fig. 7). Particularly the motion of the mantle on the lap and the way it is fastened on the left shoulder is the same as the example from Keçili (Figs. 4, 7).

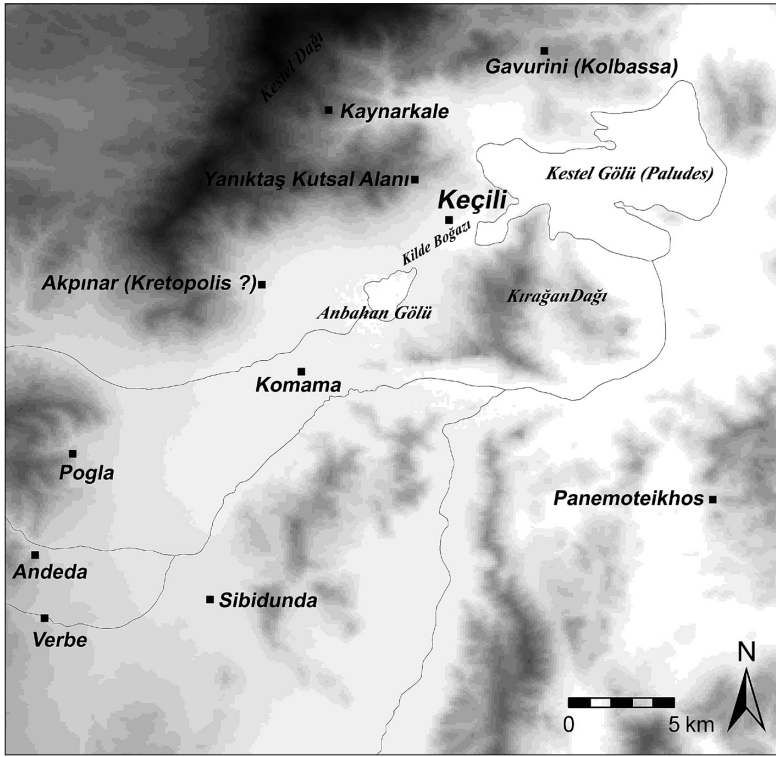
Although the Keçili example conforms to the Sarapis Alexandria cultic depictions, the coiffure, the composition of the costume and absence of headgear indicate a depiction closer to Hades Plouton (Figs. 4, 7). The same is also valid for the female figure. The long chiton and diagonal himation, high polos on the head, and long veil or mantle do not conform to any depiction of Isis but rather repeats that of Persephone/Kore (Fig. 5). Furthermore, lack of any attributes indicating Isis supports her identification as Kore.

The careful local style observed on the Keçili stele suggests its production at Pisidian workshops. The closest parallel is found in two pieces embedded in the wall of an old house again at Keçili (Fig. 8). In spite of similarity in composition, this example differs from the example presented here with respect to some details such as the lack of a pediment over the naiskos and the male figure wearing a kalathos.

Depictions on coins are of importance for the identification and dating of the Keçili stele as a reflection of seasonally changing cults in the region. Plouton types are found on the coins of Sagalassos, Olbasa, Cremna, Amblada and Seleucia Pieria from the 2nd and 3rd centuries A.D. Plouton is depicted usually enthroned, holding a sceptre of dominion or ear of wheat and the other hand on Cerberus. On the other hand, Sarapis is usually depicted as a head on the coins. It is seen as an Alexandria type at Adada, while he is depicted standing on a coin of Caracalla from Pogle. Depictions of Isis are usually busts or heads, and only at Apollonia is she given together with Sarapis and Harpocrates. On each example Sarapis wears a kalathos, thus moving away from the Keçili stele.

Plouton/Kore and/or Sarapis/Isis are frequently encountered in the inscriptions or coins in Pisidia, especially in southwest Pisidia during the 2nd-3rd centuries A.D. The best example is two inscriptions on Plouton-Kore worship from near the find-spot of the stele. It is observed that for Plouton and Sarapis the common type preferred is Sarapis Alexandria and that their chthonic aspects bringing fertility to the soil were venerated. Plouton is especially rendered in Alexandria type almost each time but differentiating himself from Sarapis through his coiffure and lack of headgear. On the other hand, Sarapis is seen sometimes standing or sometimes together with Isis and Harpocrates, and he always wears his high kalathos. Isis can be identified with her typical attributes such as horn, sun disk, crescent, lotus or cornucopia. In this context the Keçili stele does not conform to the depictions of Sarapis and Isis in Pisidia and approaches more to Plouton-Kore with its coiffure, costume arrangement and attributes. The closest parallel stele from Keçili also differs because it has a less careful rendering, and it is closer to various deity and heros depictions of the 3rd century AD in rock reliefs at Yanıktaş (Fig. 8).

The sanctuary located northwest of Keçili was dedicated to Plouton-Kore as is clearly understood from the inscriptions and it probably came into use during the Hellenistic period. The subterranean chamber inside the temple is a perfect example for a chthonic cult, and similar chambers are known from other Demeter-Persephone sanctuaries in other regions. The niched phase of the sanctuary is dated to the 2nd century A.D. The Keçili stele differs from other votive stelae and reliefs in the region because of its high quality and detailed workmanship. The Kore figure features a ratio of 1/6.5 for head/body while Plouton is rendered bigger (Fig. 1). The faces are given a roundish ovoid. The rock reliefs at Yanıktaş and the other stele from Keçili feature local workshops, frozen motion, drapes of cloth that are linear and hard, and head/body ratios under 1/5. Thus they differ from the stele presented here, and they should be dated later. These examples are dated to the 2nd-3rd centuries A.D in publications, but their rendering favours the third century. The high-quality workmanship, naturalistic look, hair in anastole style, drapes reflecting the motion and faces almost round observed on the Plouton-Kore stele suggest, on the other hand, the mid-2nd century A.D. This dating also conforms to the inscription from Plouton-Kore sanctuary at Kaynarkale and probably indicates a rise in the cult during this period.



Res. 1
Keçili civarındaki
Roma Dönemi
buluntu yerleri



Res. 2 Keçili'de bulunan adak steli cepheden



Res. 3 Stelin yandan ve
üstten görünümü



Res. 4 Plouton, yanında Kerberos'la birlikte



Res. 5 Kore, başında polos-kalathosuyla



Res. 6 Alınlık ortasında işlenmiş Medusa başı



Res. 7
Hierapolis Tiyatrosunda
bulunmuş Severuslar
dönemine tarihlenen
Hades/Plouton heykeli
(Ruth 1988, Hades 8)



Res. 8
Keçili'de evin duvar
örgüsü içinde
kullanılmış, Sarapis-İsis
olarak nitelenen stel
(Özsait – Labarre –
Özsait 2004, 80, fig. 22)