

ADALYA

(AYRIBASIM/OFFPRINT)



SUNA-İNAN KIRAÇ AKDENİZ MEDENİYETLERİ ARAŞTIRMA ENSTİTÜSÜ
SUNA & İNAN KIRAÇ RESEARCH INSTITUTE ON MEDITERRANEAN CIVILIZATIONS

ADALYA



SUNA-İNAN KIRAÇ AKDENİZ MEDENİYETLERİ ARAŞTIRMA ENSTİTÜSÜ YILLIĞI
THE ANNUAL OF THE SUNA & İNAN KIRAÇ RESEARCH INSTITUTE ON MEDITERRANEAN CIVILIZATIONS

ADALYA
Vehbi Koç Vakfı
Suna - İnan KIRAÇ Akdeniz Medeniyetleri
Araştırma Enstitüsü Yıllık Dergisi
Yönetim Yeri: Barbaros Mh. Kocatepe Sk. No. 25
Kaleiçi 07100 Antalya Tel: +90 242 243 42 74
Faks: +90 242 243 80 13 E-posta: akmed@akmed.org.tr
Yayın Türü: Yerel Süreli Yayın **Sayı:** XVII - 2014
Yayıncı Sertifika No: 25840

Sahibi: Vehbi Koç Vakfı Adına Erdal YILDIRIM
Sorumlu Müdür: Kayhan DÖRTLÜK
Yapım: Zero Prodüksiyon Ltd.
Abdullah Sokak No. 17 Taksim 34433 İstanbul
Tel: +90 212 244 75 21 www.zerobooksonline.com
Baskı: Oksijen Basım ve Matbaacılık San. Tic. Ltd. Şti.
100. Yıl Mah. Matbaacılar Sit. 2. Cad. No: 202/A Bağcılar-İstanbul
Tel: +90 (212) 325 71 25 Fax: +90 (212) 325 61 99
Sertifika No: 29487

ISSN 1301-2746

Yayıncı Sertifika No: 25840

Bilim Danışma Kurulu / Editorial Advisory Board

Hâluk ABBASOĞLU	Frank KOLB
David ABULAFIA	Wolfram MARTINI
Ara ALTUN	Gönül ÖNEY
Oluş ARIK	Mehmet ÖZSAİT
Cevdet BAYBURTLUOĞLU (C)	Urs PESCHLOW
Jürgen BORCHHARDT	Felix PIRSON
Thomas CORSTEN	Scott REDFORD
Jacques DES COURTILS	Denis ROUSSET
Vedat ÇELGİN	Martin Ferguson SMITH
Nevzat ÇEVİK	Oğuz TEKİN
İnci DELEMEN	Gülsün UMURTAK
Refik DURU	Burhan VARKIVANÇ
Serra DURUGÖNÜL	Michael WÖRRLE
Hansgerd HELLENKEMPER	Martin ZIMMERMAN

Adalya, **A&HCI** (*Arts & Humanities Citation Index*) ve **CC/A&H** (*Current Contents / Arts & Humanities*) tarafından taranmaktadır.

Adalya is indexed in the **A&HCI** (*Arts & Humanities Citation Index*) and **CC/A&H** (*Current Contents / Arts & Humanities*).

Hakemli bir dergidir / *A peer reviewed Publication*

Editörler / Editors

Kayhan DÖRTLÜK
Tarkan KAHYA
Remziye BOYRAZ SEYHAN
Tuba ERTEKİN

İngilizce Editörleri / English Editors

İnci TÜRKOĞLU
Mark WILSON

Yazışma Adresi / Mailing Address

Barbaros Mah. Kocatepe Sk. No. 25
Kaleiçi 07100 ANTALYA-TURKEY
Tel: +90 242 243 42 74 • Fax: +90 242 243 80 13
akmed@akmed.org.tr
www.akmed.org.tr

İçindekiler

Nikos Efstratiou – Paolo Biagi – Elisabetta Starnini <i>The Epipalaeolithic Site of Ouriakos on the Island of Lemnos and its Place in the Late Pleistocene Peopling of the East Mediterranean Region</i>	1
Süleyman Özkan – Mücella Erdalkıran <i>Yeni Buluntuların Işığında Çukurkent Neolitik Yerleşimi</i>	25
Hale Güney <i>Same Type, Different Legend: Anchiaie or Soloi?</i>	45
H. Asena Kızıarslanoğlu – Erkan Alkaç <i>Elaiussa'da Ele Geçen Hellenistik Dönem Rhodos Amphora ve Amphora Mübürleri</i>	55
Deniz Kaplan <i>Doğu Dağlık Kilikia'da (Olba Bölgesi) Erken İmparatorluk Dönemi'nde İmar Hareketliliğindeki Durgunluk ve Isodom Kuleler: Dağlık Kilikia-Isauria İsyancıları</i>	69
Hamdi Şahin – Aşkım Özdzibay <i>Dağlık Kilikia Kurşun Kalesi Tapınağı ve Stoasına İlişkin Yeni Öneriler</i>	85
İnci Delemen – Emine Koçak <i>The Dancing Attis: A Bronze Statue from the Macellum / Agora of Perge</i>	123
B. Ayça Polat Becks – Hüseyin Metin <i>Pisidia'dan Plouton-Kore Betimli Bir Adak Steli ve Yöre Kültü Hakkında Düşündürdükleri</i> ...	145
Filiz Cluzeau <i>An Homeric Dream Oracle from Termessos</i>	159
Emma L. Baysal – Hugh Elton <i>A tomb with a view: the rock-cut cemetery at Alaban in Isauria</i>	181
Mehmet Oktan – Gülcan Şaroğlu <i>Eine neue Widmungsinschrift des Statthalters Valerius Diogenes für Konstantin den Großen aus dem pisidischen Antiochia</i>	209
Nevzat Çevik – Süleyman Bulut <i>Andriake Doğu Hamamı: Bölgenin Hamam Mimarlığına Işık Tutan Yeni Bir Örnek</i>	221
Eric Laufer – Johannes Lipps <i>Eine frühbyzantinische Kirche beim pisidischen Pednelissos und ihre kaiserzeitlichen Spolien</i>	263
Çiğdem Gençler-Güray – Nilüfer Peker <i>A Figure-Engraved Glass Bowl from the Early Byzantine Period</i>	281

Hatice Durgun	
<i>XIX. yy. 'da Elmalı Abdal Musa Dergâhı Şeybliği ve Vakıflarına Yönelik Müdahaleler</i>	295
Mehmet Ak	
<i>Antalya'da İdari Yapı ve Nüfus (1915)</i>	311



Prof. Dr. CEVDET BAYBURTLUOĞLU
(1934-2013)

“...Yaşamınızı arkeolojiye bağladınız. Arkeolojiyi içten gelen duygularla sevdiniz ve onu Türk kamuoyuna sevdirdiniz. Örnek bir bilim adamı olarak Türk arkeolojisinde seçkin bir yeriniz vardır. Sevecen bir hoca, özverili bir kazı yönetmeni, barışı, dostluğu yaşatan bir aydın olarak hizmet görüyorsunuz. Sizin bundan sonra Türkiye ve dünya arkeolojisiyle turizmine olan büyük hizmetlerinizi başarıyla sürdüreceğiniz inancındayım. Sizi sevgiyle, saygıyla selamlarım.*”

Ord. Prof. Dr. Ekrem Akurgal
İzmir, 2001.

“...You have dedicated your life to archaeology. You have loved archaeology with the most sincere of feelings and made society love it. You have a special elite place among Turkish archaeological academia. You have been serving as a role model for the embracing teacher, the self-sacrificing excavation director and the enlightened person reviving peace and friendship. I believe that you will continue your great services to Turkish and world tourism and to archaeology. I salute you with love and respect.”*

Ord. Prof. Dr. Ekrem Akurgal
İzmir, 2001.

Adalya'nın bu sayısı, bir vefa ve saygı gereği Bilim Danışma Kurulu üyemiz, AKMED Kütüphanesinin nazik ve cömert bağışçısı Cevdet Bayburtluoğlu'nun aziz hatırasına armağandır.

This issue of ADALYA is dedicated, in fidelity and respect, to the dear memory of Cevdet Bayburtluoğlu, a generous and kind donor to the Library and member of the Academic Advisory Board of AKMED.

* E. Akurgal, “Cevdet Bayburtluoğlu'nun Anadolu Arkeolojisine Katkıları”, in: C. Özgünel et al. (eds.), Cevdet Bayburtluoğlu İçin Yazılar – Essays in Honour of Cevdet Bayburtluoğlu (2001) 1.

Yeni Buluntuların Işığında Çukurkent Neolitik Yerleşimi

Süleyman ÖZKAN* - Mücella ERDALKIRAN**

Giriş

Çukurkent Köyü, Konya'nın batısında kalan Hüyük İlçesi'ne bağlı bir yerleşim olup Beyşehir-Isparta ve Hüyük-Doğanhisar anayollarının kesiştiği yere yakın bir konumda yer almaktadır (Res. 1-2). Çukurkent, bu konumu nedeniyle 20. yy.'ın başından itibaren yerli ve yabancı çok sayıda bilim insanı tarafından ziyaret edilmiştir. Köylülerden satın alınan kadın figürinlerinin bulunduğu yerin araştırılması sonucunda, geç Neolitik Dönem'e tarihlenen yamaç yerleşmesi keşfedilmiş ve Çukurkent, arkeoloji dünyasında heykelcikleri ile tanınmıştır.

Yerleşme köyün bir km. kadar kuzeybatısındaki kayalık bir burunda yer almakta, höyük görünümünde değil de bir yamaç yerleşmesi olmasından dolayı kolayca fark edilememektedir. Yaklaşık olarak 150x200 m. boyutlarındaki merkez, günümüzde tarla olarak kullanıldığından yıldan yıla tahribata uğramaktadır.

Çukurkent'i ilk fark eden ve 1910'da arkeoloji camiasına tanıtan H. A. Ormerod'dur. Çukurkent köylülerinde çeşitli eserler gören araştırmacı, buluntu yerini ziyaret etmiştir. Buradan bulunan insan figürinlerini yayınladığı makalesinde Ormerod, iki küçük taş balta, yeşil serpantinden bir perdah taşı, omurgalı varil tipi küçük bir ağırlık, iki adet hayvan figürini ve olasılıkla bir kabın üst kısmına ait insan başını da incelemiş, ayrıca bol miktarda obsidyen parçası olduğunu ifade etmiştir¹. Yazar o dönemin bilgileriyle, Anadolu'daki figürlerin kil veya mermerden yapılmış ve de yassı olmalarından dolayı bu tür abartılı şişman figürlerin Kiklad Adaları'ndan ticaret yoluyla gelmiş olabileceğini ileri sürmüştür². Tarih vermemiş ise de karşılaştırmalarının genellikle eski Tunç Çağı merkezleri olduğu görülmektedir.

Çukurkent'ten böylelikle haberdar olan K. Bittel ve A. M. Mansel başkanlığında İstanbul Üniversitesi ekibi, yerleşmeyi 1952 yılında ziyaret etmiş ve burada bulunan bir başka figürin, Bittel tarafından yayınlanmıştır. Bittel bu eseri, Anadolu dışında, özellikle Girit Gortyna'da bulunan bir örnekle karşılaştırarak oradan ithal olduğunu belirtmiş ve Ormerod'dan daha eskiye, Kalkolitik Çağ'a tarihlenmiştir³.

* Prof. Dr. Süleyman Özkan, Ege Üniversitesi Edebiyat Fakültesi, Eskiçağ Tarihi Ana Bilim Dalı, 35100 Bornova-İzmir. E-posta: suleyman.ozkan@ege.edu.tr

** Dr. Mücella Erdalkıran, Ege Üniversitesi Edebiyat Fakültesi, Protohistorya ve Önasya Arkeolojisi Ana Bilim Dalı, 35100 Bornova-İzmir. E-posta: mucella.erdalkiran@ege.edu.tr

¹ Ormerod 1912-13, 52, Fig. 2, b-d.

² Ormerod 1912-13, 48, 50-51, Fig. 1-2.

³ Bittel 1953, 135-137.

Konya ve Göller Yöresi'nde geniş ölçekte yüzey araştırmaları yapan J. Mellaart da 1951-1952 yıllarında Çukurkent'e uğramış, bir damga mühür, kilden hayvan figürünü ve koyun başı, yeşil steatitten yapılmış ibikli bir kuş başının yanı sıra bıçaklar, yongalar ve ok uçlarından oluşan obsidyen alet grubu da derlemiştir⁴. Mellaart'a göre Çukurkent, Neolitik ve Kalkolitik çağlara ait bir yerleşmedir. Daha sonra Hacılar kazılarında elde ettiği yeni verilerin ışığında, Çukurkent ile Hacılar IX-VI. tabakaları malzemesi bağlamında benzerlikler kurarak yerleşimi geç Neolitik Dönem'e tarihlemiştir⁵.

Ayrıca Mellaart, müzelerde de çalışmalarda bulunarak, yöre kökenli eserleri araştırmıştır. Onun verdiği bilgiye göre, Anadolu Medeniyetleri Müzesi arkeologu B. Tezcan, 1959'da uğradığı Çukurkent'ten figürün satın almıştır. Araştırmacı, bu eseri Hacılar VI. tabakada görülen kaba figürinlerle karşılaştırarak, geç Neolitik Dönem'e tarihlemiştir⁶.

Ö. Bilgi, doktora uzmanlık alanına uygun olarak, bazı müzelerde bulunan heykelcikleri yayınladığı makalesinde, Çukurkent'ten bulunmuş üç esere de yer vermiştir. Bunlardan biri, Tezcan'ın satın aldığı heykelcik olmalıdır ki bu da Çukurkent'ten farklı zamanlarda Ankara'ya figürin gittiğini göstermektedir. Bilgi de Çukurkent eserlerini, Hacılar VI. tabaka figürinleri ile karşılaştırmış, Hacılar'da kilden yapılan heykelciklerin Çukurkent'te daha çok taştan yapıldığına dikkati çekmiştir⁷.

M. Özsait ve ekibi, 1987 yılında Çukurkent'i ziyaret etmiştir. Özsait, bu yerleşme için farklı bir yaklaşım getirerek, çok sayıda figürünün ele geçmesinden dolayı kutsal bir yer olabileceğini önermiştir⁸.

Konya İli'nde arkeolojik yüzey araştırmaları yapan H. Bahar da Çukurkent'e uğramış, yüzeyden ele geçen malzemeye dayanarak, yerleşmeyi Neolitik ve Kalkolitik çağlara tarihlemiştir. Bahar, bununla beraber M.Ö. II. binyıl seramikleri de tespit ettiği gibi, Çanak Çömleksiz Neolitik Dönem'in de olabileceğini öne sürmüştür. Başka bir çalışmasında ise Çukurkent'te eski Tunç Çağı'nın da varlığını ifade ederek⁹ seramiğin yanı sıra taş ve obsidyen aletler de topladığını belirtmektedir.

İç Anadolu'daki Neolitik Dönem yerleşmelerini inceleyen I. Todd, bulunan seramikleri Catalhöyük'ün 3-4. tabakalarındaki örneklerle karşılaştırarak Çukurkent'i bir Neolitik Dönem yerleşmesi olarak tanıtmaktadır¹⁰.

Yukarıda sözünü ettiğimiz araştırmaların sonucunda Çukurkent yerleşimi, arkeoloji dünyasında daha çok kadın figürinlerinin bulunduğu, geç Neolitik Dönem'e tarihlenen bir yamaç yerleşmesi olarak bilinmektedir. Makalemizde, Göller Yöresi'ndeki yeni kazıların verileri ile Çukurkent kökenli bazı yeni buluntuların ışığında, bu yerleşimi tekrardan ele almayı ve çevre bölgeler ile olan ilişkilerini ortaya koymaya çalışacağız. Yerleşmeden gelen figürinlerin ve mührün yanı sıra, burada bahsedeceğimiz taş eserler ve seramikler, çizimleriyle birlikte ilk kez yayınlanacaktır. Yerleşmede bulunan obsidyen aletler ise yazarların bilgi alanlarının dışında olduğundan ele alınmamıştır.

⁴ Mellaart 1954, 186, Fig. 88-94, Fig. 91. Kilden damga mühür için bk.: Özkan 2001, 19.

⁵ Mellaart 1954, 180-186, Fig. 83-93; Mellaart 1961, 159-160; Özsait 1980, 81, 90 vd.

⁶ Mellaart 1970, 174-175.

⁷ Bilgi 1980, 2, Res. 1-3.

⁸ Özsait - Özsait 2007, 400-401.

⁹ Bahar 2001, 191; Bahar 2005, 95-106, Res. 1-2; Bahar - Koçak 2004, 48. Eski Tunç Çağı'nın varlığı konusunda ayrıntılı bilgi verilmemiştir.

¹⁰ Todd 1980, 132, Fig. 28.

Çukurkent Seramiği

Yukarıda bahsedildiği gibi Çukurkent'te çok sayıda yüzey araştırması gerçekleştirilmiş olmasına rağmen buradan bulunan seramikler hakkında sadece Mellaart ve Todd'dan dolayı ama kısa bir bilgi edinmekteyiz. Bahar seramikler hakkında bilgi vermemiş bunların fotoğrafını yayınlamıştır¹¹. Mellaart, yerleşimden topladığı çanak çömlek parçalarını yayınlamamakla beraber, aynı yöredeki Yılan Höyük, Alan Höyük, Kanal Höyüğü ve Beyşehir Höyüğü malzemesi ile benzerliğini belirterek genel özelliklerini ortaya koymuştur. Buna göre yörenin seramiği, el yapımı, hamuru ince kum ve mika katkılı, devetüyünden açık boza kadar değişen renklerde astarlı, koyu özlü, iç ve dış renkleri farklı olup kap biçimlerini ise içe dönük ağız kenarlı çömlekler ve kâseler olarak tanımlamıştır. Mellaart, ayrıca Çukurkent seramiğinin çoğunun, Yılan Höyük'te de görüldüğü gibi, daha koyu renkli olduğunu belirtmektedir¹². Bölge ile ilgili sonraki çalışmasında araştırmacı, Çukurkent seramikleri arasında tipik erken Neolitik Dönem daralan ağızlı çömleklerin olmadığını ve genelde açık renkli kapların olduğunu ifade etmektedir¹³. Diğer yandan eski adı Kızılkaya olan Bağdemağacı'ndan topladığı açık renk seramiklerle de benzerlik kurmaktadır¹⁴.

Todd, Çukurkent seramiği hakkında verdiği bilgilerde koyu yüzlü ağızlı boyunsuz kapların varlığından, yüzey renginin devetüyünden açık kahverengine kadar değiştiğinden ve Doğu Çatalhöyük'te olmamasına rağmen bazı daralan ağızlı çömleklerin de bu renklerde olduğundan söz etmektedir. İncelediği kaplar arasında, halka ya da düz disk dipli, hafif dışa eğik ağızlı, açık renkli bir çömlek formundan ve ayrıca yatay yarı dairesel, delikli tutamaktan da bahsetmektedir¹⁵. Todd, Çukurkent'in bugüne kadar çizimi yayınlanan tek seramiğine, hamurundaki yumuşakça (gastropod) katkının Er Baba'daki aynı içeriğe sahip grupla uyumlu olmasından dolayı yer vermiştir¹⁶. Grimsi kahverengi bu parçanın biçim ve renk olarak Orta Anadolu örneklerinden tamamen farklı olduğunu belirterek, form bakımından Mersin'in XXVI. tabakası, Sapmaz Köy ve Pınarbaşı yerleşimleri ile benzerlik kurmaktadır¹⁷. Söz konusu parça, olasılıkla dışa dönük ağız kenarlı "S" kıvrımlı bir çanaktır.

Mellaart, ilk yaptığı yayında, bölge seramiğini Mersin ve Tarsus'daki çağdaş yerleşimlerininkine benzetmiş¹⁸, Hacılar'da yürüttüğü kazıdan sonra da Çukurkent ile Hacılar'ın IX-VI. tabakaların malzemesi ile benzerlikler kurarak yerleşimi geç Neolitik Dönem'e tarihlemiştir¹⁹. Diğer yandan Todd da Mellaart'ın bu tarihlemesine katılmakta ve ayrıca Çatalhöyük'ün 3. ve 4. tabakalarının Çukurkent'te temsil edildiğini ifade etmektedir²⁰.

Bu genel tanımlara ve tarihlemelere ek olarak burada, altı ağız kenarı, bir dip, iki tutamaklı gövde parçası, bir tutamak ve bir gövde parçası olmak üzere toplam 11 adet seramik parçası ele alınmaktadır (Res. 3-4). Çukurkent'ten bulunan seramiklerden sadece dört adedi çanak olup üçü ağız kenarı ve biri de gövde parçasıdır. İlk örnek (Res. 3, 1), basit ağız kenarlı çanak

¹¹ Bahar 2005, Res. 2.

¹² Mellaart 1954, 181. Alan Höyük seramikleri için bk.: Özsait 1980, 81, 90 vd.

¹³ Mellaart 1961, 160.

¹⁴ Mellaart 1961, 171.

¹⁵ Todd 1980, 132.

¹⁶ Todd 1980, Fig. 12, 28.

¹⁷ Todd 1980, 54.

¹⁸ Mellaart 1954, 181, 186.

¹⁹ Mellaart 1961, 160, 171, Fig. 5.

²⁰ Todd 1980, 132.

olup gövdenin alt yarısındaki omurga kısmen korunmuştur. Bu tip ya da “S” kıvrımlı çanaklara ait bir omurga parçası da ayrıca ele geçmiştir (Res. 3, 2). Söz konusu çanak formları aynı bölgede yer alan Yılan Höyük, Kanal Höyük²¹, Erbaba²², Hacılar ve Höyücek’ten de bilinmektedir²³. “S” kıvrımlı çanaklara dair olabilecek bir diğer örnek, dışa dönük ağız kenarı ile dikkati çekmektedir (Res. 3, 3). Bu parça, olasılıkla Erbaba²⁴, Hacılar’da ve Höyücek’teki²⁵ benzerleri gibi oldukça belirgin ve yuvarlak hatlı yapısal özelliklere sahiptir. Bir diğer seramik parçası olasılıkla çanak olup ağız kenarı basit olmakla beraber hafifçe düzleştirilmiştir (Res. 3, 4). Söz konusu parçanın en yakın örneği Kanal Höyük’ten bulunmuştur²⁶.

Çukurkent’ten üçü ağız kenarı, diğer üçü de tutamaklı gövde olmak üzere altı adet çömlek parçası ele geçmiştir. Çömlerlerden ikisi boyunsuz olup (Res. 3, 5-6) benzerleri Yılan Höyük, Erbaba, Hacılar ve Höyücek’te bulunmaktadır²⁷. Büyük boyutu ve dış yüzündeki perdahla dikkati çeken ikinci örnek (Res. 3, 6), büyük olasılıkla pişirme kabı olarak kullanılmıştır. Çömlere dair bir diğer örnek, basit ağız kenarlı olup boynu gövdeye doğru genişlemektedir (Res. 3, 7). Bu çömlek parçasının en yakın benzerleri Erbaba ve Höyücek’te görülmektedir²⁸. Ağız kenarına sahip söz konusu örneklerin dışında çeşitli biçimlerdeki çömlere ait tutamaklı gövde parçaları da bulunmuştur (Res. 4, 1-3). Benzerlerinden verev bir şekilde çömleğin boynuna veya hemen altına yerleştirildiği anlaşılan üçgen biçimli, sivri uçlu tutamağın (Res. 4, 1), en yakın örnekleri Kanal Höyük’te ve Erbaba’da görülmektedir²⁹. Diğer tutamak (Res. 4, 2), kabın omuz kısmına yapılmış, ucu kırılmış yarım daire biçimli ve dikey ip deliklidir. Dönemin pek kullanılmayan tutamak formlarından olan örneğin bir benzeri Erbaba ve Hacılar’da bulunmaktadır³⁰. Bu gruba dair son parça (Res. 11, 3), dönemin tipik tünel tutamaklarından olup özellikle kısa gövdesi ile dikkati çekmektedir. Çömleğin karnının hemen üstüne konumlandırılmış bu tutamak benzerlerinde olduğu gibi karşılıklı iki ya da dört tane olmalıdır. Hacılar’da ve Erbaba’da söz konusu tutamağın en yakın benzeri görülmektedir³¹.

Form veren Çukurkent seramiklerine son örnek, derin bir çanağa ya da çömleğe ait olabilecek düz bir dip parçasıdır (Res. 11, 4). Benzer kap diplerine yine Erbaba ve Hacılar’da rastlanmıştır³².

Çukurkent’ten bu profil veren parçaların dışında iki adet daha form vermeyen seramik toplanmıştır. Bu iki örnek de diğer parçalarda görüldüğü gibi kahverenginin tonlarında dış yüzeye sahip olup içleri siyah ya da koyu kahverengidir.

²¹ Mellaart 1954, 1-8, 17-19

²² Erbaba kazısının kapsamlı bir yayını olmamakla beraber bu konuda, Todd’un kitabı dışında ayrıca, Özdöl’ün doktora tezine de müracaat edilmiştir. Fakat malzemenin, bir grup hariç, tabakalarına göre korunması nedeniyle Erbaba seramiklerinin form ve katkı açısından genel olarak Orta ve Geç geleneklere bağlı olduğu önerilmektedir Özdöl 2006, 116, 235; Özdöl 2006, Lev. 164, 2-3; Özdöl 2013, Fig. 3.37, sağ blok 4-5.

²³ Mellaart 1970, Fig. 46, 14-15; Duru - Umurtak 2005, Lev. 44, 1.

²⁴ Özdöl 2006, Lev. 173, 1-2; 174.

²⁵ Mellaart 1970, Fig. 46, 23; 50, 4; 51, 22-24; 52, 13-14; Duru - Umurtak 2005, Lev. 39.

²⁶ Mellaart 1954, 182, 16.

²⁷ Mellaart 1954, 182, 10-11; Özdöl 2006, Lev. 149, 3, 5; 153, 2-3; Özdöl 2012, Fig. 3.32 sağ blok; Mellaart 1970, Fig. 49, 14, 22; Duru - Umurtak 2005, Lev. 37, 1.

²⁸ Özdöl 2006, Lev. 156, 4; Duru - Umurtak 2005, Lev. 54, 2-3.

²⁹ Mellaart 1954, 182, 21-22; Özdöl 2006, Lev. 188.

³⁰ Mellaart 1970, Fig. 49, 22; Özdöl 2006, Lev. 183; Özdöl 2012, Fig. 3.43 sağ blok 1-2.

³¹ Mellaart 1970, Fig. 54, 12; Özdöl 2006, Lev. 187, 2.

³² Mellaart 1970, Fig. 48, 31-32; 49, 4, 9-10, 23; Özdöl 2006, Lev. 180, 3.

Çukurkent'ten bulunan seramiklerin incelenmesi sonucunda koyu kahverengi siyahımsı iki örnek hariç, genelinin devetüyü ve kahverenginin açık tonlarında olduğu görülmektedir. Buradan toplanan seramikler, kazısı yapılan en yakın yerleşim olan Erbaba ve Göller Yöresi seramikleri ile yakından ilişkilidir ve bu bağlamda geç Neolitik Dönem'in çanak çömlek repertuarı ile uyumlu olduğunu göstermektedir.

Çukurkent Figürinleri

Çukurkent'te dördü kilden, diğerleri ise çeşitli türdeki taşlardan yapılmış on iki adet figürin bulunmuştur (Res. 5-8). Bunların dokuzu bölgenin diğer yerleşimlerinde olduğu gibi dolgun kadın heykelcikleri olup, ayakta, otururken veya yatarken betimlenmiştir. Bunların yanı sıra ikisi sonradan eklenen ve biri de gövdeden kırık olmak üzere üç adet baş da bulunmaktadır. Figürinler genellikle kabaca işlenmiştir. Uzuvarları detaylandırılmadan yapılması nedeniyle sade bir görünümüleri vardır.

Ormerod'un yayınladığı iki adet Çukurkent figürininin özelliği ayakta durmaları ve farklı türlerdeki taşlardan yapılmış olmalarıdır. Bunlardan ilki, tam olup yeşil steatitten (Res. 5, 1) yapılmıştır. Çok fazla ayrıntılı işlenmemiş olan eser, stilistik açıdan Höyücek "Kutsal Alan"dan meydana çıkarılan bir grup figürine benzemektedir³³.

İkinci figürin (Res. 5, 2), kireçtaşından yapılmış olup başı eksiktir. Oldukça dolgun ve yuvarlak hatlı olan eserin stilistik ve duruş açısından en yakın benzerleri Çatalhöyük'ten bulunan mermer iki örnektir³⁴. Ayrıca Koyunoğlu Müzesi'ndeki beyaz mermerden imal edilmiş, başı kırık figürin (Res. 7, 2), Ormerod'un yayınladığı figürine gerek stilistik gerekse duruşu açısından oldukça benzemektedir. Bu nedenle biz bu eserin Çukurkent kökenli olabileceğini düşünmekteyiz.

Bilgi'nin yayınladığı kireçtaşından yapılan örnek (Res. 6, 1)³⁵, oturur durumdaki bir kadını göstermekte olup başı eksiktir. Bu hali ile Çatalhöyük'ten bulunmuş bir figürine çok benzemektedir³⁶.

İkinci heykelcik (Res. 6, 2), sokma başlı kil figürinlerdendir ki bu tür örnekler, özellikle Antalya-Burdur Bölgesi Neolitik Dönem merkezlerinde karşımıza çıkan ve buraya özgü eserlerdendir³⁷. Bu türdeki ilk figürin, Bilgi'nin yayınladığı Çukurkent heykelciğidir ve daha sonra Bademağacı, Höyücek ve Hacılar'da³⁸ yaygın olarak ele geçmiştir. Söz konusu eser, özellikle Höyücek'in "Kutsal Alan" olarak tanımlanan mekândan ortaya çıkarılan sokma başlı örneklerle benzerlik göstermektedir³⁹. Bu bölgenin dışında ayrıca Çatalhöyük'ten de bu tip figürinler bulunmuştur⁴⁰.

³³ Duru - Umurtak 2005, Lev. 124, 3-8; 156, 3; 167, 2-4; Duru 2008, Res. 172.

³⁴ Mellaart 2003, Res. 76; Meskeel - Nakamura 2006, 125.

³⁵ Bilgi 1980, Res. 2; Bilgi 2013, Res. 167.

³⁶ Meskeel - Nakamura 2006, 117.

³⁷ Bilgi 1980; Duru 1993; Duru - Umurtak 2005, Lev. 113 vd.; Umurtak 2008, Yalvaç Müzesi'nden de bir örnek eklenmiştir.

³⁸ Mellaart 1970, Pl. CLIX, a; CLX, d-h, k; Duru - Umurtak 2005, Lev. 122, 165; Duru 2003, Lev. 30, 1; 31.

³⁹ Duru - Umurtak 2005, Lev. 111, 4; 112; 159, 3-5.

⁴⁰ Meskeel - Nakamura 2006, Şek. 1; 114-115; 126.

Çukurkent'ten bulunan yatar vaziyetteki figürin (Res. 6, 3) Hacılar, Höyücek ve Bademağacı örneklerinden farksızdır⁴¹. Fakat Bilgi'nin de dediği gibi yeşil bir taştan (olasılıkla steatit) yapılmasıyla kilden yapılmış Hacılar örneklerinden ayrılmaktadır.

Bittel ve Mansel'in bulduğu İstanbul'daki heykelcik (Res. 7, 1) ise beyazımsı sarı renkli kötü cins bir mermerden, oldukça kaba yapılmış oturan bir kadın betimidir. Eserin en yakın benzeri, Höyücek "Kutsal Alan"dan bulunmuş yine taştan bir figürindir⁴².

Mellaart'ın yayınladığı üç adet figürin kilden yapılmış olup (Res. 8, 1-3) biri baş, diğer ikisi ise başları kırık oturan kadın heykelciğidir. Figürin başının benzeri bulunmamakla birlikte diğer iki eser, stil olarak özellikle Höyücek'teki idollere benzemektedir⁴³. Mellaart'ın yayınladığı bir baş, siyah çakıltısından şekillendirilip çok iyi açıklanmıştır (Res. 8, 4). Arkasında olasılıkla vücuda ya da başka bir yere bağlamakta kullanılan bir deliği vardır. Mellaart, bu figürin başını Bittel'in yayınladığı Erzurum ve Kayırlıköy-Banaz'dan bulunan oturan kütsel vücutlu iki figürinle ilişkilendirmiştir⁴⁴. Söz konusu eserin, sadece bir baş mı yoksa bir figürinin kırılmış parçası mı olduğu belli değildir. Bununla beraber, Bilgi'nin yayınlarında sokma baş olarak kullanılmış benzer baş tasvirleri bulunmaktadır⁴⁵. Bunlardan özellikle nereden bulunduğu belli olmayan pişmiş toprak örnek, Çukurkent başı ile yakından benzemektedir. Mellaart'ın bulduğu son eser (Res. 8, 5), açık yeşil taştan kalın bir bız gibi şekillendirilmiş olup iki tarafında da kazıma olarak yapılmış gözleri, burnu ve ağzı ile birlikte açıkça seçilen yüzler bulunmaktadır⁴⁶. Bu eser, olasılıkla Mellaart'ın da düşündüğü gibi sokma başlı figürinlere takılıyordu. Nitekim benzer eserler, sokma başlı figürinlerin ele geçtiği, çoğu kemikten yapılmış örnekler Höyücek'ten ve çevredeki yerleşimlerden bilinmektedir⁴⁷.

Bilgi'nin son yayınında, Çukurkent kökenli olduğunu belirttiği beyaz mermerden kaba yapılmış bir kadın figürini, bilim dünyasına ilk olarak Ormerod tarafından tanıtılmış olup Adalia'dan (Antalya) geldiği belirtilmiştir⁴⁸. Nereden bulunduğu tam olarak belli olmadığından ve Çukurkent'in diğer taş figürinlerine de benzemediğinden bu çalışmaya dahil edilmemiştir.

Sonuç olarak, daha önce Bilgi'nin belirttiği gibi Çukurkent figürinleri, kilin yanı sıra ağırlıklı olarak yeşil steatit, mermer ve kireçtaşı gibi taşlardan yapılmalarıyla Burdur-Antalya bölgesinden ayrılmakta, bu yönüyle Konya Ovası merkezlerine yaklaşmasına rağmen stil olarak daha çok Burdur Bölgesi'ndeki yerleşimlerle benzerlik göstermektedir.

Çukurkent Taş Eserleri

Taş kaplar ve çeşitli sürtme taş aletler, Neolitik Dönem'in tipik buluntu grupları arasında yer almaktadır. Ancak Çukurkent taş eserlerine ilişkin Todd'un sözünü ettiği, yayınında çizimine ya da fotoğrafına yer vermediği, halka dipli taş kap parçasının dışında bir bilgimiz yoktur. Bizim burada tanıtacağımız, sağlam durumda bir tabla/palet ile iki taş kap parçasının ve bir ezgi taşının bulunmasıyla Çukurkent repertuarına yeni örnekler girmektedir.

⁴¹ Mellaart 1970, Pl. Fig. CL, 225.

⁴² Duru - Umurtak 2005, Lev. 142, 1; Duru 2008, Res. 172.

⁴³ Duru - Umurtak 2005, Lev. 111, 4; 112, 1; 123, 5; 159, 3; Duru 2008, Res. 180b.

⁴⁴ Mellaart 1954, 186, Fig. 86.

⁴⁵ Bilgi 1980, Res. 5-7; Bilgi 2013, Res. 241-242.

⁴⁶ Mellaart 1954, 186, Fig. 87.

⁴⁷ Bilgi 2013, Res. 235-242; Duru - Umurtak 2005, Lev. 164; 176, 4-7; Duru 2008, Res. 183-184.

⁴⁸ Ormerod 1912-13, 57-58, Fig. 5.

Eski Anadolu yerleşmelerinde, Neolitik Dönem'den itibaren taş kaplar ele geçmektedir. Mermer, kireçtaşı, klorit, steatit, serpantin, alabaster, obsidyen ile çeşitli dere taşlarından yapılan kapların bazıları iyi işçilikleriyle göz doldurmaktadır. Neolitik Dönem merkezlerinin kümelendikleri bölgelerde, aynı tür taştan imal edilmiş kaplarla karşılaşılması, taş kapları üreten belirli bir merkezin mi olduğu, yoksa her yerde aynı biçimde yapıldığı mı sorusunu akla getirmektedir. Bu soruların henüz cevabı bulunamamıştır. Taş kaynaklarına yakın yerleşmelerin bu kapları üretmesi uygun olduğu var sayılırsa, o zaman tek bir merkezde üretim yapıldığı akla gelse de, sorunun cevabı kaynak araması yapıldığında ortaya çıkacaktır.

Diğer yandan İç Anadolu'daki Aşıklı Höyük gibi Çanak Çömleksiz Neolitik Dönem yerleşmelerinde taş kapların ele geçmemesi, yöre insanların daha ziyade işlenmesi daha kolay olan ahşap, kamış ve sazdan yapılma kapları kullandıklarına işaret etmektedir. Nitekim Çatalhöyük'te de bu tip dayanıksız malzemelerden yapılmış kaplar ya da kutular ile sepetler tespit edilmiştir⁴⁹.

Geç Neolitik Dönem'de, Çatalhöyük ve Canhasan gibi yerleşimlerde az olmakla birlikte taş kap veya parçaları ele geçmiştir. Çatalhöyük buluntularının tam bir yayını yapılmadığı için bu kaplarla ilgili ayrıntılı bilgi edinemiyoruz. Öte yandan Mellaart'a göre, Çatalhöyük insanı için, cilalı taş kaplar lüks mallardır. Çatalhöyük'te ele geçen sağlam bir kap, uzun akıtacaklı, çok sığ yuvarlak bir kaptır ve kırmızı harelî kumtaşından yapılmıştır⁵⁰. Canhasan yerleşmesinden ele geçen taş kap parçalarından üç tanesi beyaz mermerden, kalın cidarlı sığ tabaklardır ki bu halleriyle Canhasan parçaları, çağdaşı Höyücek mermer kaplarından farklılık göstermektedir⁵¹.

Geç Neolitik Dönem merkezlerinden Göller Bölgesi'ndeki Höyücek, Bademağacı ve Hacılar kazılarında mermerden yapılma nitelikli taş kaplara rastlanmıştır⁵². Höyücek ve Hacılar VI, V ve II. tabakada bulunan mermer kapların üç ya da dört ayaklı olanları da vardır. Burada sözünü edeceğimiz Çukurkent'te bulunan bazı taş kap ve parçalarının söz konusu dönemin taş kap repertuarına katkıda bulunacağına inanıyoruz.

Çukurkent'ten ilk örnek, yeşil renkli serpantinden yapılmış uzunluğu 15.8 cm., genişliği 11.1 cm. ve yüksekliği 3.2 cm., derinliği yaklaşık 1.5 cm. olan kenarları yuvarlatılmış dikdörtgen biçimli bir taş kaptır (Res. 9, 1 ve Res. 10). Cidarının kalın olmasından dolayı kaba bir görünüme sahip bu sığ kabi, tabla ya da palet olarak isimlendirmek mümkündür.

Bu taş tabla, basık, dikdörtgen biçimli olması ile bilinen diğer taş kaplardan ayrılmaktadır. Söz konusu kabin benzeri, Hacılar II. tabakadan ortaya çıkartılan parçalar ile benzerlik göstermektedir⁵³. Diğer yandan Höyücek'te bulunan pişmiş toprak bir tabla ile de ilişki kurmak mümkündür⁵⁴.

Çukurkent'ten ikinci örnek, kireçtaşından kabaca yapılmış, çapı 17 cm. olan bir ağız parçasıdır (Res. 9, 2 ve Res. 11). Kabin düzleştirilmiş ağız kenarının dışında, ağızdan gövdenin alt yarısına kadar devam eden, burun biçimli bir tutamak bulunmaktadır.

⁴⁹ Mellaart 2003, 168-169, 171, Res. 110-113, 126.

⁵⁰ Mellaart 2003, Res. 118.

⁵¹ Mellaart 2003, 154; French 2010, 57, Fig. 52, 1-12.

⁵² Bademağacı: Duru 2003, 561, Lev.28/2; Duru - Umurtak 2008, 201, Lev. 27, c; Höyücek: Duru - Umurtak 2005, 127 vd., Lev. 150-153; Hacılar: Mellaart 1970, 149-152, Fig. 159, Pl. CXII (VI. tabaka), Pl. CXIII (V-VI. tabakalar), Pl. CXIV (II. tabaka).

⁵³ Mellaart 1970, Fig. 174, 3.

⁵⁴ Duru - Umurtak 2005, Lev. 136, 1; 173, 4.

Bu parça, traverten gibi, arada boşlukları olan kireçtaşından yapıldığı için bitirilmemiş görünümündedir. Diğer kaplar gibi özenli yapılmamış, düzeltim ve perdah görmemiş haliyle pek benzeri yoktur. Bununla beraber, ağız kenarındaki burun biçimli tutmağı, devrin çanak çömleklerinde de görülmektedir. Nitekim Höyücek'in mermer kaplarında bu tür bir tutamak olmasına karşın, kil çanak ve çömleklerde kabın hem dış hem de iç yüzeyine yapılmış benzer öğeler görülmektedir⁵⁵. Hacılar V. ve VI. tabakalardaki mermer kaplara, kil çanak çömleklerde de görülen tünel kulp yapılmıştır⁵⁶. Ancak parçanın Hacılar'da da tam bir benzeri bulunmama ile beraber, söz konusu yerleşimin II. tabakasında bulunan mermer bir kabın hayvan başlı tutamağı Çukurkent örneğini anımsatmaktadır⁵⁷.

Taş kaplara ait son örnek, korunan yüksekliği 4 cm., çapı ise 2.80 cm. olan beyaz mermerden bir ayak parçasıdır (Res. 9, 3 ve Res. 12, 1). Dairesel kesitli ayağın altı düz olup ait olduğu kabın gövdesi çok az korunmuştur. Söz konusu parçanın Burdur Neolitik Dönem merkezlerinden iyi tanınan ayaklı mermer kaplarla yakın bir benzerliği olduğu anlaşılmaktadır. Höyücek'te erken Neolitik Dönem'e tarihlendirilen ve kazıcıları tarafından "Tapınak Dönemi" olarak adlandırılan yapı katından mermerden, altı düz veya üç-dört ayaklı sekiz adet taş kap bulunmuştur⁵⁸. Eserleri yayınlayan Duru ve Umurtak, bu tür kapların pişmiş topraktan örneklerinin de olduğunu, bu mermer kapların benzerlerinin Hacılar yerleşmesinde bulunduğunu da ifade etmektedirler⁵⁹. Nitekim ayaklı mermer kaplara Hacılar'da VI, V ve II. tabakalarda rastlanmıştır⁶⁰. Yine bu yöredeki Kuruçay yerleşmesinde bulunan mermer üç gövde parçası⁶¹, bu tür kapların yaygınlığını göstermesi bakımından önemlidir. Diğer yandan Kuruçay kaplarının alt kısımları olmadığından, ayaklı kâselerden olup olmadığı anlaşılamamaktadır.

Çukurkent parçası da Burdur'daki yerleşimlerde bulunanlar gibi beyaz mermerden yapılmış iyi nitelikli bir kap olup büyük olasılıkla buradan ithal edilmiştir. Bu ayak parçası, hem bu tür kapların doğudaki yayılımını hem de Göller Yöresi verilerine göre yerleşimin erken Neolitik Dönem'e kadar eskiye gittiğini göstermektedir.

Çukurkent'ten bulunan ve burada yer vereceğimiz son taş eser olan ezgi taşı (Res. 9, 4 ve Res. 12, 2), beyaz damarlı kırmızı kumtaşından yapılmış olup 3.8 cm. yüksekliğinde 5 cm. çapındadır ve yaklaşık yarısı kırıktır. Silindir biçimli olan ezgi taşının benzerlerine, yine Burdur'daki Höyücek⁶² ve Hacılar⁶³ yerleşimlerinde rastlanmıştır.

Sonuç olarak Çukurkent'in özellikle taş kapları, Göller Yöresi yerleşimleri ile benzerlik göstermekte ve en azından bir kabın bu yöreden ticaret yolu ile geldiğini düşündürmektedir.

⁵⁵ Duru - Umurtak 2005, Lev. 80: 3; 81: 3.

⁵⁶ Mellaart 1970, Pl. CXII, a-b, d; CXIII, d.

⁵⁷ Mellaart 1970, Pl. CXIV: a; Fig. 163: 9.

⁵⁸ Duru - Umurtak 2005, 127-128, Lev. 150-152, 180-181.

⁵⁹ Duru - Umurtak 2005, 127; Mellaart 1970, Fig. 159-160, Pl. CXII.

⁶⁰ Mellaart 1970, Pl. CXIII, a; Pl. CXIV, b-c; Fig. 162, 1; 163, 13-17.

⁶¹ Umurtak 1994, 69, Lev. 222, 6-8; 231, 4.

⁶² Duru - Umurtak 2005, Lev. 147: 8-9; 149; 179, 1.

⁶³ Mellaart 1970, Pl. CXVI, e-f.

Sonuç

Beyşehir Gölü'nün kuzeydoğusunda, önemli bir güzergâhta yer alan Çukurkent yerleşimi, Göller Yöresi ve Konya Ovası yerleşimleri ile kültürel etkileşim halinde olmuştur. Bu durum, yerleşimden toplanan seramik, ana tanrıça figürinleri, taş kaplar ve obsidyen buluntularda izlenebilmektedir. Kültürel etkileşimin dışında bir ticaret ağının da içinde olduğu, yakın çevresinde hammadde kaynağı bulunmadığı halde ele geçen bazı eserlerden anlaşılmaktadır. Bu bağlamda, obsidyen İç Anadolu'dan ve burada tanıttığımız ayağı ele geçen beyaz mermer kap ise olasılıkla Göller Yöresi'nden ithal edilmiştir.

Çukurkent hakkında en önemli tartışma konularından biri de, iki farklı bölgenin izlerini taşıyan figürinlerin, neden bu kadar yoğun miktarda bulunduğudır. Öncelikli olarak daha önce önerildiği gibi söz konusu yerleşim eğer kutsal bir yer ise, Çukurkent dönemin bu yolları kullanan insanların kolayca uğrayabilecekleri bir konumda yer almaktadır. Daha geniş açıdan arkeolojik veriler değerlendirildiğinde, kültürel etkileşim içinde olduğu Göller Yöresi'ndeki Höyücek yerleşiminden de yola çıkarak, Çukurkent'te de kutsal mekânların ya da en azından ev içinde bu amaçla kullanılmış alanların olduğu kanısındayız.

Bu makalede, bugüne dek Çukurkent'ten toplanarak yayınlanmış arkeolojik eser, bilgi ve öneriler bir araya getirilerek yerleşim hakkında daha nitelikli veriler elde edilmesi sağlanmıştır. Çukurkent'ten ele geçen malzeme, kazısı yapılmamış olmasına rağmen, buranın geç Neolitik Dönem'e tarihlenmesi için yeterli bilgi vermektedir. Bu anlamda, söz konusu buluntuların hem Göller Bölgesi hem de Konya Ovası Neolitik Çağ merkezlerinin özelliklerini gösterdiği belirlenmiştir. Diğer yandan, Çukurkent'i inceleyen araştırmacılar tarafından olduğu belirtilen Kalkolitik ve eski Tunç Çağlarının da varlığı yeniden yapılacak sistematik yüzey araştırmaları ile sorgulanmalıdır. Diğer bir önemli araştırma konusu da, özellikle eski yayınlarda bahsedilen, Çukurkent'ten farklı zamanlarda toplanan ve çeşitli koleksiyonlara gitmiş olası buluntuların da araştırılması gerekliliğidir. Böylelikle yerleşimin sahip olduğu kültürel yapı daha iyi anlaşılacaktır.

Zengin bir geç Neolitik Dönem buluntu repertuarına sahip Çukurkent, günümüzde hâlâ tarım arazisi olarak kullanılmakta ve zaten yamaçta bulunan yerleşimin tahribatı günden güne artmaktadır. Bu önemli Neolitik Çağ merkezinin kazısı yapılarak hakkındaki sorulara cevap bulunmalıdır.

Katalog

- 3.1. Basit ağız kenarlı çanak; ağız çapı 21 cm., kum katkılı, özü 7.5 YR 2.5/1, dış yüzeyi 7.5 YR 7/4, iç yüzeyi 7.5 YR 4/1, her iki yüzeyi de iyi düzeltilmiş, orta derecede pişirilmiştir.
- 3.2. Gövde parçası; çapı 21 cm., hamuru kum ve ince taş katkılı, özü 5 YR 6/4, dış ve iç yüzeyi astarlı 7.5 YR 7/4, her iki yüzey de çok iyi düzeltilmiş, iyi derecede pişirilmiştir.
- 3.3. Dışa dönük ağız kenarlı çanak; ağız çapı 29 cm., hamuru yoğun taşçık katkılı, özü 2.5 Y 6/2, dış ve iç yüzeyi astarlı 2.5 Y 7/2, her iki yüzeyi de açık, orta derecede pişmiş.
- 3.4. Basit ağız kenarlı çanak; ağız çapı 29 cm., hamuru kum katkılı, özü 7.5 YR 2.5/3, dış ve iç yüzeyi astarlı 7.5 YR 6/3, her iki yüzü de iyice düzeltilmiş, dış yüzeyi perdahlı, orta derecede pişirilmiştir.
- 3.5. Daralan ağızlı çömlekçik; ağız çapı 13 cm., hamuru mika ve kum katkılı, özü 7.5 YR 4/4, dış yüzeyi 7.5 YR 5/3, iç yüzeyi 10 YR 7/3, iç iyi düzeltilmiş, dış yüzeyi açık, iyi pişirilmiştir.
- 3.6. Daralan ağızlı çömlek; ağız çapı 24 cm., hamuru ince kum katkılı, özü 7.5 YR 2.5/1, dış ve iç yüzeyi 7.5 YR 4/1, her iki yüzü de iyice düzeltilmiş ve açkılanmış, iyi derecede pişirilmiştir.

3.7. Basit ağız kenarlı çömlek; ağız çapı 20 cm., bol miktarda kum, mika ve kireç katkılı, özü 7.5 YR 2.5/1, dış ve iç yüzeyi astarlı 7.5 YR 6/3, her iki yüzü de iyice düzeltilmiş, açkı yok, iç yüzeyi siyah alacalı olup orta derecede pişirilmiştir.

4.1. Sivri tutamak parçası; hamuru mika ve kum katkılı, özü 2.5 YR 5/6, dış yüzeyi 7.5 YR 6/4, iyice düzeltilmiş, iyi derecede pişirilmiştir.

4.2. Dikey ip delikli yatay tutamaklı gövde parçası; çapı 16 cm., hamuru yoğun mika katkılı, özü 7.5 YR 2.5/1, dış ve iç yüzeyi 10 YR 7/4, dış yüzey iyi düzeltilmiş, iyi derecede pişirilmiştir.

4.3. Dikey ip delikli tünel tutamaklı gövde parçası; çapı 25 cm., hamuru kum katkılı, özü 7.5 YR 4/3, dış yüzeyi astarlı 7.5 YR 6/4, iç yüzeyi astarlı 10 YR 5/2, açkısız, iyi derecede pişirilmiştir.

4.4. Disk dip; çapı 9 cm., hamuru kum katkılı, özü 2.5 YR 5/6, dış yüzey 5YR 5/4, iç yüzeyi 7.5 YR 7/3, dış yüzey açkılı, iyi derecede pişirilmiştir.

Kaynakça ve Kısaltmalar

- Bahar 2001 H. Bahar, "1998-1999 Yılı Konya-Karaman İlleri Yüzey Araştırmaları", AST 18.2 (2001) 187 vd.
- Bahar 2005 H. Bahar, "Konya-Karaman İlleri ve İlçeleri 2004 Yılı Yüzey Araştırması", AST 23.1 (2005) 95 vd.
- Bahar – Koçak 2004 H. Bahar – Ö. Koçak, Eskiçağ Konya Araştırmaları 2: Neolitik Çağdan Roma Çağı Sonuna Kadar (2004).
- Bilgi 1980 Ö. Bilgi, "Yeni Bulunmuş Eserlerin Işığı Altında Anadolu'da Bronz Çağı Öncesi İnsan Figürinleri Hakkında Yeni Gözlemler", Belleten XLIV-173, 1980, 1 vd.
- Bilgi 2013 Ö. Bilgi, Anadolu'da İnsan Görüntüleri, Klasik Çağ Öncesi (2013).
- Bittel 1953 K. Bittel, "Einige Idolen aus Kleinasien", Prähistorische Zeitschrift 34-35, 1949-1950, 1953, 135 vd.
- Duru 1993 R. Duru, "Burdur Bölgesi'nden Yeni Bir İdol Tipi, Kemik Başlı İdoller", bk.: M. J. Mellink – E. Porada – T. Özgüç (ed.), Nimet Özgüç'e Armağan, Aspects of Art and Iconography: Anatolia and its Neighbors (1993) 155 vd.
- Duru 2003 R. Duru, "Bademağacı Kazıları 2000 ve 2001 Yılı Çalışma Raporu", Belleten LXVI-246, 2003, 549 vd.
- Duru 2008 R. Duru, MÖ 8000'den MÖ 2000'e Burdur-Antalya Bölgesi'nin Altıbin Yılı (2008).
- Duru – Umurtak 2005 R. Duru – G. Umurtak, Höyücek, 1989-1992 Yılları Arasında Yapılan Kazıların Sonuçları (2005).
- Duru – Umurtak 2003 R. Duru – G. Umurtak, "Bademağacı Kazıları 2004, 2005 ve 2006 Yılları Çalışma Raporu", Belleten LXVIII-248, 2003, 193 vd.
- French 2010 D. French, Canhasan I: The Small Finds (2010).
- Mellaart 1954 J. Mellaart, "Preliminary Report on a Survey of Pre-Classical Remains in Southern Turkey", AnatSt 4, 1954, 175 vd.
- Mellaart 1961 J. Mellaart, "Early Cultures of the South Anatolian Plateau", AnatSt 11, 1961, 159 vd.
- Mellaart 1970 J. Mellaart, Excavations at Hacilar (1970).
- Mellaart 2003 J. Mellaart, Çatalhöyük. Anadolu'da Bir Neolitik Kent (2003).
- Meskill – Nakamura 2006 L. Meskill – C. Nakamura, "Çatalhöyük Figürinleri", bk.: M. Haydaroglu (ed.) Topraktan Sonsuzluğa Çatalhöyük (2006) 108 vd.
- Ormerod 1912-13 H. A. Ormerod, "Prehistoric Sites in South Western Anatolia III", BSA 19, 1912-13, 48 vd.
- Özdöl 2006 S. Özdöl, Anadolu'da Erken Neolitik Dönem Çanak Çömlek Kültürleri ve Çatalhöyük Örneği (Ege Üniversitesi Basılmamış Doktora Tezi 2006).
- Özdöl 2012 S. Özdöl, The Development and Traditions of Pottery in the Neolithic of the Anatolian Plateau: Evidence from Çatalhöyük, Süberde and Er Baba, BAR International Series 2439 (2012).
- Özkan 2001 S. Özkan, "Köşk Höyük Seals", Anatolica XXVII, 2001, 15 vd.
- Özsait 1980 M. Özsait, İlkçağ Tarihinde Pisidia, Başlangıçtan Büyük İskender Devrinin Sonuna Kadar (1980).
- Özsait – Özsait 2007 M. Özsait – N. Özsait, "Arkeolojik Verilerin Işığında Beyşehir ve Çevresi", I. Uluslararası Beyşehir ve Yöresi Sempozyumu, Konya (2007) 400 vd.

- Todd 1980 I. A. Todd, *The Prehistory of Central Anatolia I: The Neolithic Period* (1980).
- Umurtak 1994 G. Umurtak, “Taş Eserler” Kuruçay Hüyük I, 1978-1988 Kazılarının Sonuçları, *Neolitik ve Erken Kalkolitik Çağ Yerleşmeleri* (1994) 69 vd.
- Umurtak 2008 G. Umurtak, “Yalvaç Müzesi’ndeki İki Ana Tanrıça Figürinin Düşündürdükleri”, bk.: T. Tarhan – A. Tibet – E. Konyar (ed.) *Muhibbe Darga Armağanı* (2008) 511 vd.

Abstract

Çukurkent Neolithic Settlement in Light of New Finds

The village of Çukurkent is located near the junction of the Beyşehir-Isparta and Hüyük-Doğanhisar intercity roads within the Hüyük district west of Konya (Figs. 1-2). This location attracted many scholars and visitors in the early 20th century, and some finds have been published. For the archaeological world Çukurkent is a slope settlement of the Late Neolithic and Chalcolithic periods located about 1 km. from the village.

Despite numerous surveys, pottery finds have never been published comprehensively. The potsherds presented in detail with this article for the first time include six rims, one bottom, two body fragments with lugs, one lug, and one body fragment, totalling 11 pieces (Figs. 3-4). Four of these shards belong to pots, three are rims and one is a body (Figs. 3, 1-4). The first three examples are typical deep pots with S-profile or vertical walls of the Late Neolithic period of the region. The closest parallels of these pots are known from Yılan Höyük, Kanal Höyük, Erbaba, Hacılar and Höyücek. In addition, three rims and three body fragments with lugs have been collected at Çukurkent (Figs. 3, 5-7; 4, 1-3). Two of the pots have hole mouths (Figs. 3, 5-6) and their parallels are found at Yılan Höyük, Erbaba, Hacılar and Höyücek. Another pot (Fig. 3, 7) has a simple rim and a neck flaring towards the body; its closest parallels are known from Erbaba and Höyücek. In addition, there are body fragments with lugs on them (Fig. 4, 1-3). Their parallels are found at Erbaba, Hacılar and Kanal Höyük. The last example (Fig. 4, 4) is a flat bottom, which may belong to a deep pot or bowl, and its parallels are known from Erbaba and Hacılar.

The clay of Çukurkent pottery is usually buff coloured or light shades of brown; the exceptions are two pieces with dark brown - blackish clay. Pottery examples collected at Çukurkent shows that its pottery is closely related with the pottery of Burdur and its environs, and conforms to the Late Neolithic pottery repertory of the region.

An interesting group of finds from Çukurkent is an assembly of 12 figurines, four of which are of clay and the rest of stone (Figs. 5-8). Nine of these figurines are overweight female figures depicted standing, sitting or reclining, as in the other settlements of the region. Furthermore, there are three heads - two of the type affixed later and one broken off. In general, the figurines from Çukurkent are coarsely worked and look quite plain, as the organs are not rendered in detail. Spread across various museums and collections, some of them have already been published, but they are compiled here altogether.

In addition to clay, the figurines of Çukurkent are made of various stones such as green steatite, marble and limestone. This puts them closer to those from the settlements of the Konya Plain; however, their style is much closer to those from the settlements of the Burdur-Antalya region.

Among other stone items from Çukurkent are one intact slab/pallet, two stone vessel fragments and a grinding stone (Figs. 9-12). The stone vessel fragment with ring base, previously mentioned by Todd, should also be included in this group. Particularly the stone vessels of Çukurkent closely resemble those from Hacılar and Höyücek, and the authors are of the opinion that at least the white marble vessel was imported from the region.

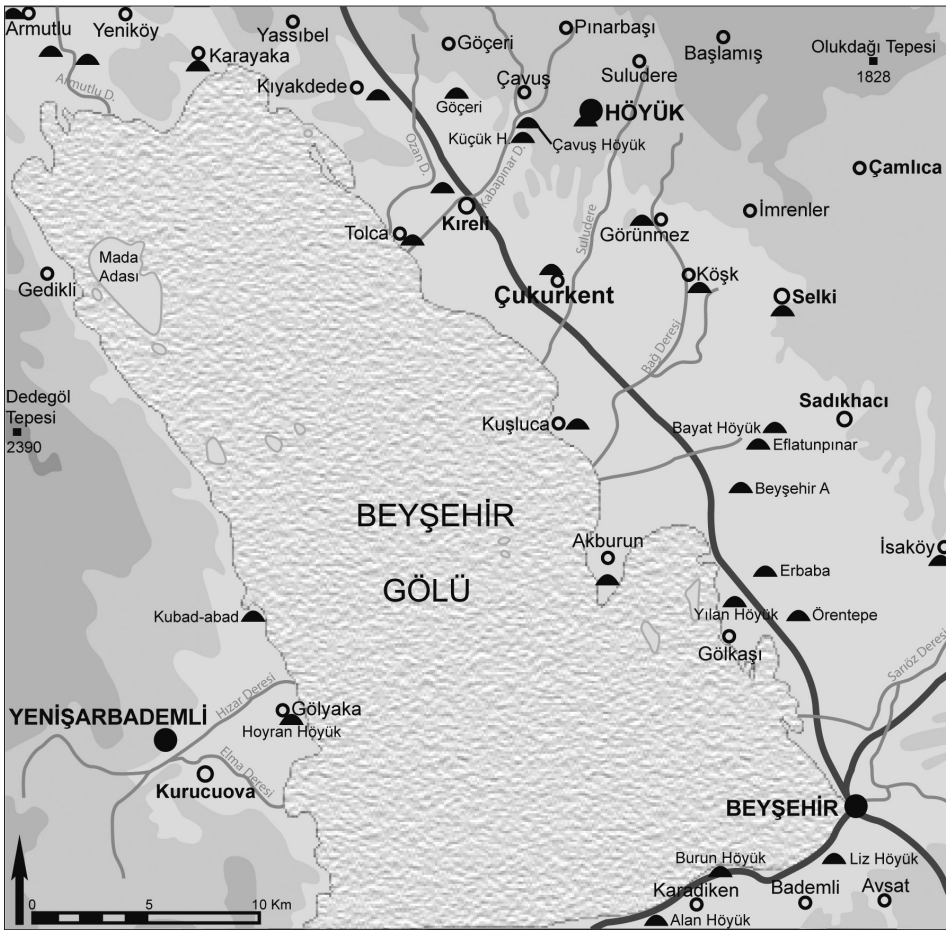
On an important route northeast of Beyşehir Lake, Çukurkent is located at the junction of main roads leading to Isparta, Hüyük, Konya and Beyşehir. Thus it was in contact with the settlement of the Lakes District and Konya Plain. This is also verified by the potsherds, mother goddess figurines, stone vessels and obsidian items collected from the site. Some works from Çukurkent suggest that the site was part of a trade network because there is no raw material source in close proximity. Thus the obsidian would have been imported from Central Anatolia while the marble vessel, whose leg is presented here, was imported from the Lakes District.

A point of discussion regarding Çukurkent is the high number of figurines reflecting influence from two regions. Above all, as proposed before, if Çukurkent were a sacred site, its location was very convenient for the people using the above-mentioned roads. Considering the archaeological evidence from a wider angle, the authors are of the opinion that, like at Höyücek in the Lakes District with which Çukurkent was in contact, there were shrines, or at least such areas, in the houses.

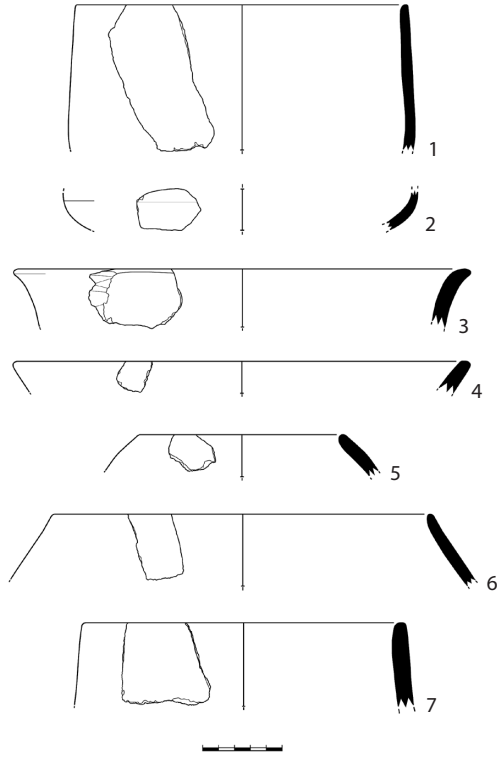
This article has brought together all the published archaeological finds, information and proposals about Çukurkent in order to obtain more satisfactory data on the site. Despite the lack of systematic excavations at the site, archaeological evidence available suggests a Late Neolithic settlement here. The concerned finds reflect the influence of Neolithic settlements from both the Lakes District and the Konya Plain. Former researchers claimed that Çukurkent has strata of the Chalcolithic and EBA periods, but this claim needs to be debated through modern survey methods. Another area of research should cover the items collected from Çukurkent and dispersed to various collections. Thus the cultural structure of the settlement will be more comprehensively understood.



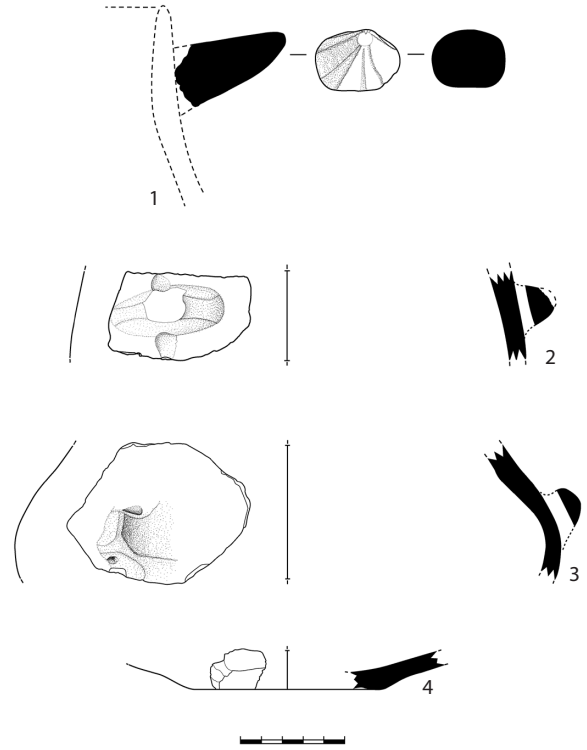
Res. 1 Burdur, Antalya ve Konya'daki kazısı yapılmış bazı Neolitik Dönem yerleşimleri.



Res. 2 Beyshehir Gölü civarındaki höyükler.



Res. 3 Çukurkent çanak ve çömleri.



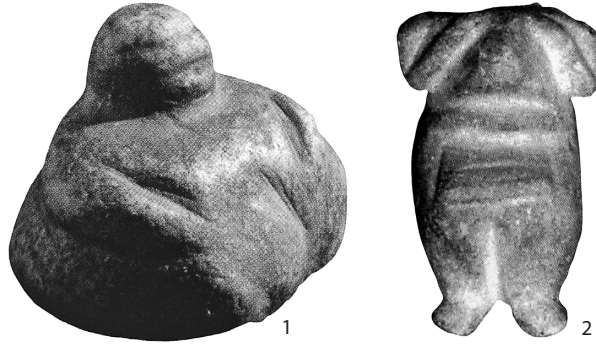
Res. 4 Çukurkent tutamaklı gövde parçaları ve dip parçası.



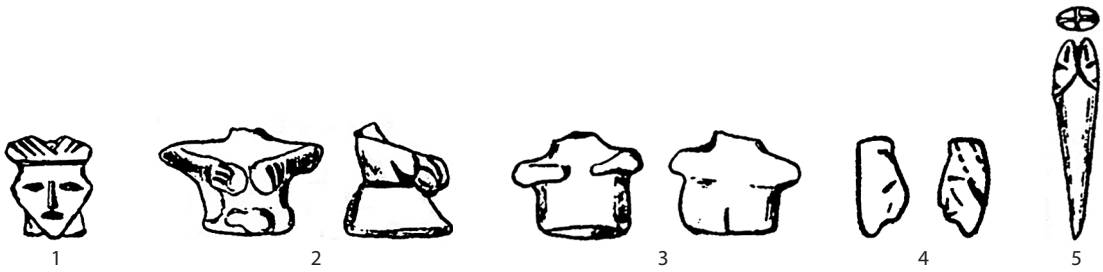
Res. 5 Ormerod'un Çukurkent'te gördüğü figürinler (Ormerod 1912-13, Fig. 1; Bilgi 2013, Res. 56-57).



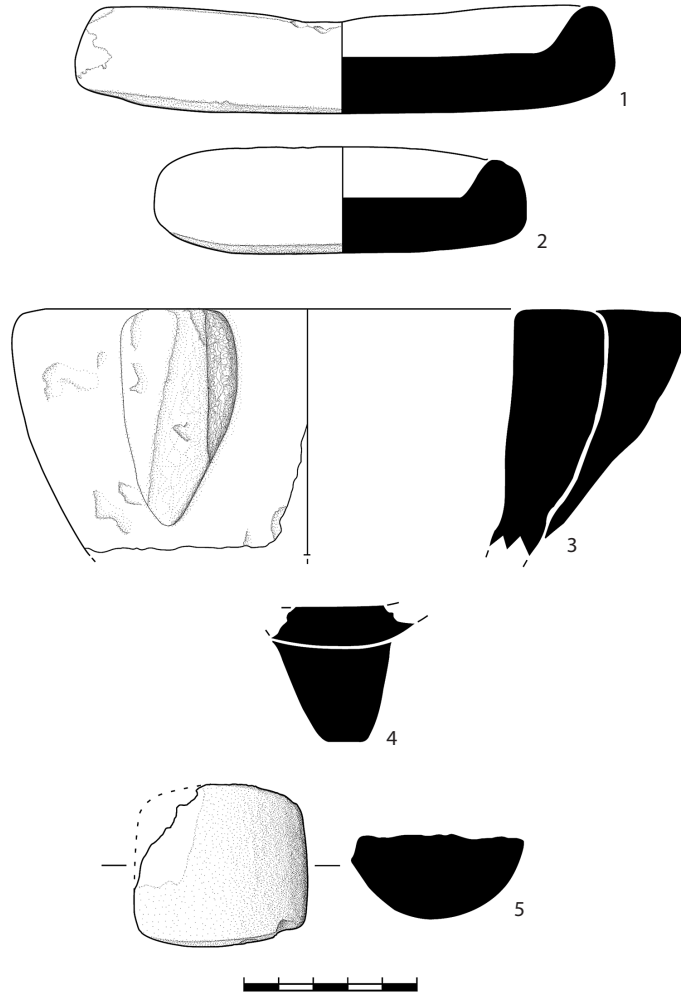
Res. 6 Anadolu Medeniyetleri Müzesi'ndeki Çukurkent figürinleri (Bilgi 1980, Res. 1-3; Bilgi 2013, Res. 167, 153, 177).



Res. 7 İstanbul'daki figürin (Bittel 1953, Abb. 2; Bilgi 2013, Res. 146); Koyunoğlu Müzesi figürini (Bilgi 1980, Res. 13; Bilgi 2013, Res. 59).



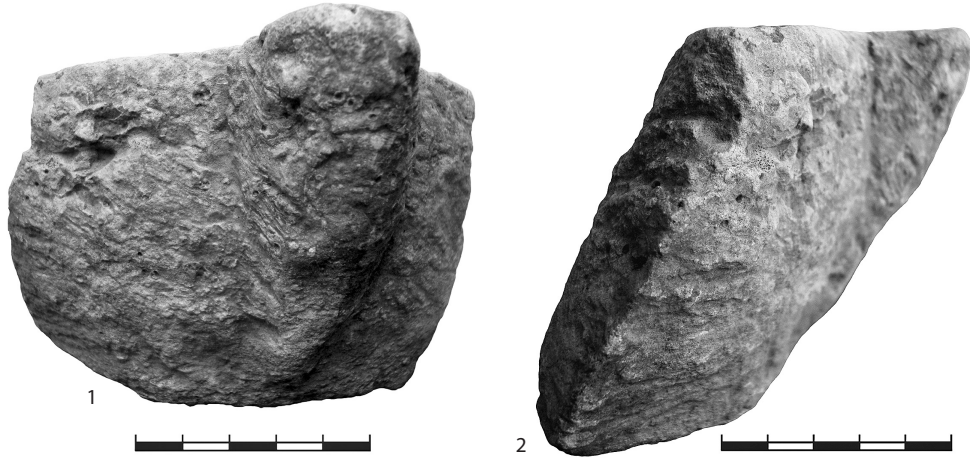
Res. 8 Mellaart'ın Çukurkent'ten bulduğu figürinler ve figürin başları (Mellaart 1954, Fig. 83-87).



Res. 9 Çukurkent taş kapları ve ezgi taşı.



Res. 10 Serpantin tabla/palet.



Res. 11 Travertenden taş kap parçası.



Res. 12 Mermerden taş kap ayağı ve kırmızı kireçtaşından ezgi taşı.

