

20 2017

ISSN 1301-2746

ADALYA

The Annual of the Koç University Suna & İnan Kıraç Research Center
for Mediterranean Civilizations

(OFFPRINT)



AKMED

KOÇ UNIVERSITY

Suna & İnan Kıraç

Research Center for

Mediterranean Civilizations

ADALYA

The Annual of the Koç University Suna & İnan Kırac Research Center
for Mediterranean Civilizations (AKMED)

<i>Mode of publication</i>	Worldwide periodical
<i>Publisher certificate number</i>	25840
ISSN	1301-2746
<i>Publisher management</i>	Koç University Rumelifeneri Yolu, 34450 Sariyer / İstanbul
<i>Publisher</i>	President Umran Savaş İnan on behalf of Koç University
<i>Editor-in-chief</i>	Oğuz Tekin
<i>Editor</i>	Tarkan Kahya
<i>Advisory Board</i>	Haluk Abbasoğlu, Jürgen Borchhardt, Thomas Corsten, Jacques des Courtils, Vedat Çelgin, Nevzat Çevik, İnci Delemen, Refik Duru, Serra Durugönül, Hansgerd Hellenkemper, Frank Kolb, Wolfram Martini, Mehmet Özdoğan, Mehmet Özsait, Urs Peschlow, Felix Pirson, Scott Redford, Denis Rousset, Christof Schuler, R. R. R. Smith, Oğuz Tekin, Gülsün Umurtak, Burhan Varkıvanç, Michael Wörrle, Martin Zimmerman
<i>English copyediting</i>	Mark Wilson
©	Koç University AKMED, 2017
	Adalya, a peer reviewed publication, is indexed in the A&HCI (Arts & Humanities Citation Index) and CC/A&H (Current Contents / Arts & Humanities).
<i>Production</i>	Zero Production Ltd. Abdullah Sok. No. 17 Taksim 34433 İstanbul Tel: +90 (212) 244 75 21 • Fax: +90 (212) 244 32 09 info@zerobooksonline.com ; www.zerobooksonline.com
<i>Printing</i>	Oksijen Basım ve Matbaacılık San. Tic. Ltd. Şti. 100. Yıl Mah. Matbaacılar Sit. 2. Cad. No: 202/A Bağcılar - İstanbul Tel: +90 (212) 325 71 25 • Fax: +90 (212) 325 61 99 Certificate number: 29487
<i>Mailing address</i>	Barbaros Mah. Kocatepe Sok. No. 25 Kaleiçi 07100 Antalya - TURKEY Tel: +90 (242) 243 42 74 • Fax: +90 (242) 243 80 13 https://akmed.ku.edu.tr
<i>E-mail address</i>	akmed@ku.edu.tr



KOÇ ÜNİVERSİTESİ



AKMED

KOÇ UNIVERSITY

Suna & İnan Kırac

Research Center for

Mediterranean Civilizations

Contents

Rana Özbal <i>Reconsidering Identity in the Halaf World: A Study of Coarse Wares in Sixth Millennium North Mesopotamia</i>	1
Abdullah Hacı <i>İlk Tunç Çağı'na Tarihlenen Anadolu Metalik Çanak Çömleğine İlişkin Yeni Bilgiler: Göltepe Buluntuları</i>	21
Bekir Özer <i>Pedasa Athena Kutsal Alanı Arkaik Dönem Kıbrıs Mortarları ve Bölgeler Arası Ticari İlişkilerdeki Rolü</i>	41
Elçin Doğan Gürbüzler – Cennet Pişkin Ayvazoğlu <i>Klaros'tan Pişmiş Toprak Barbitoslu Figürinlerin İkonografisi</i>	69
Gökhan Çoşkun <i>A One-Edged Curved Sword from Seyitömer Höyük</i>	83
Sevgi Sarıkaya <i>The Diplomatic and Strategic Maneuvers of Tissaphernes, Satrap of Sardis</i>	111
Marko Kiessel <i>Hof- und Fassadengräber auf der Karpashalbinsel Zyperns? Bemerkungen zu Kammergräbern in der Flur „Spiliosus“ nahe Aphendrika</i>	135
Erkan Dünder – Ali Akın Akyol <i>Unguentarium Production at Patara and a New Unguentarium Form: Archaeological and Archaeometric Interpretation</i>	157
Hülya Kökmen Seyirci <i>Ksanthos Güney Kent Kapısı ve Evreleri</i>	181
Julian Bennett <i>“Becoming a Roman”: Anatolians in the Imperial Roman Navy</i>	213
Lisa Peloschek – Martin Seyer – Banu Yener-Marksteiner – Philip Bes <i>Limestone, Diorite and Radiolarite: First Petrographic Data of Fired Clay Objects from Limyra (Southwest Turkey)</i>	241
Burhan Varkıvanç <i>The Stone Architecture of the Proskene of the Theater in Kaunos</i>	267
Ümit Aydınöglü <i>Doğu Dağlık Kilikia'daki Kırsal Yerleşimlerde Peristyl Avlulu Konutlar</i>	291

Pınar Özlem-Aytaçlar <i>Some Inscriptions from Pisidia</i>	315
Guntram Koch <i>Überlegungen zum Ende der Sarkophag-Produktion in Kleinasien</i>	323
Gökçen Kurtuluş Öztaşkın – Sinan Sertel <i>Olympos Piskoposluk Kilisesi'ndeki Nef Ayırımı Düzenlemeleri ve Levha Yanı Uygulaması</i>	357
Peter Talloen – Ralf Vandam – Manuela Broisch – Jeroen Poblome <i>A Byzantine Church Discovered in the Village of Ağlasun (Burdur): Some More Light on Dark Age Pisidia</i>	375
İzzet Duyar – Derya Atamtürk <i>Tlos (Seydikemer, Muğla) Kazılarında Ortaya Çıkartılan Orta Bizans Dönemi İskeletlerinde Ağız ve Diş Sağlığı</i>	405
Ebru Fındık <i>Bir Güzellik Nesnesi Olarak Cam Bilezikler: Demre/Myra Aziz Nikolaos Kilisesi Buluntuları (1989-2016)</i>	423
Güven Dinç <i>The Social and Economic Status of the Rum (Greeks) of Antalya in the First Half of the 19th Century</i>	449
Book Review	
Netice Yıldız <i>A New Book about Kyrenia, the Harbor Town of Cyprus</i>	491

Doğu Dağlık Kilikia'daki Kırsal Yerleşimlerde Peristyl Avlulu Konutlar

Ümit AYDINOĞLU*

Dağlık Kilikia Bölgesi'nin doğusunda sürdürdüğümüz, kırsal yerleşimler ve kentleşmeyi inceleyen yüzey araştırmalarında, peristyl avlulu konutlara ait çok sayıda kanıt tespit edilmiştir¹. Roma İmparatorluğu'ndaki bu egemen aristokratik konut tipi, Doğu Dağlık Kilikia'da kırsal yerleşimlerde kullanılmıştır. Bu çalışma, bölgedeki kırsal yerleşimlerde tespit edilen peristyl avlulu konutları bir arada değerlendirme ve sahip oldukları ortak özellikleri inceleme amaçındadır. Böylece, kırsala uygun şekilde dizayn edilmiş bölgeye özgü bir peristyl avlulu konut tipinin varlığı tartışılacaktır. Elde edilen veriler, Roma Dönemi'nde bölgedeki peristyl avlulu konutların çiftlik villası olarak kullanılmasına işaret eder. Bu konut tipinin Roma Dönemi'nde özellikle doğu eyaletlerinde kırsal alanlarda tarımsal üretim amaçlı kullanımına sıklıkla rastlanır ve çiftlik evi ya da villa olarak tanımlandığı bilinir². Doğu Dağlık Kilikia Bölgesi'nde çiftlik evi ya da çiftlik villası olarak kullanılan çok sayıda yapı daha önceki çalışmalarımızda tanımlanmış ve bölgesel bir tipoloji oluşturulmuştur³. Peristyl avlulu konutların da bu tipolojinin bir parçası olduğu anlaşılmaktadır ve bunların çiftlik villası olarak kullanımına dair elde edilen veriler bu çalışmada değerlendirilecektir. Ancak, bu konutların bölgedeki kırsal yerleşimlerde Roma Dönemi sonrasında da kullanımının devam ettiği görülmektedir ve Roma Dönemi peristyl avlulu konutlarla Geç Antik Dönem örnekleri arasında fonksiyon ve plan açısından önemli farklar da tespit edilmiştir. Geç Antik Dönem örneklerinin çiftlik villası özelliklerini yitirdiği ve kırsal konut olarak kullanıldıkları görülür. Bu sebeple bu çalışma kapsamında, peristyl avlulu konut tipinin bölgeye ne zaman girdiği ve nasıl bir gelişim sürecine sahip olduğunun incelenmesi; kentsel mimarlık örneği olarak görülen bu konut tipinin kırsal amaçlara nasıl uydurulduğunun ve dönemlere göre nasıl bir değişim geçirdiğinin değerlendirilmesi de hedeflenmektedir. Peristyl avlulu konutlar bölgedeki kırsal yerleşim düzenlemesinin bir parçasıdır. Bu konutların, buldukları kırsal yerleşimlerin merkezinde yeraldıkları ve yerleşim düzenlemesinin şekillenmesinde rol oynadıkları görülür. Tespit edilen örneklerde, çiftlik yerleşimi bu konutlar etrafında gelişmiştir. Ayrıca, bu konutların bulunduğu yerleşimlerde anıt mezarların varlığının da görülmesi, yerleşim düzenlemesinin şekillenmesinde bu konutların etkin olduğunu gösterir.

* Doç. Dr. Ümit Aydınoglu, Mersin Üniversitesi, Fen-Edebiyat Fakültesi, Arkeoloji Bölümü, Çiftlikköy Kampüsü 33342 - Mersin. E-posta: uaydinoglu@mersin.edu.tr

¹ Bu alan bugün Mersin İli'nin batısındaki Erdemli ve Silifke İlçeleri arasındaki bölgeyi kapsamaktadır. Doğu Dağlık Kilikia olarak adlandırılan alan Lamos (Limonlu) ve Kalykadnos (Göksu) nehirleri ile sınırlanmaktadır. Bölgede Antik Dönem kentleşmesini ve kırsal yerleşimlerini ortaya çıkarmayı hedefleyen Arkeolojik Yüzey Araştırması Ü. Aydınoglu tarafından sürdürülmektedir. Bu çalışma Mersin Üniversitesi Bilimsel Araştırma Projeleri Birimi tarafından desteklenmiştir (2015-AP2-1218).

² Ellis 2000, 13.

³ Aydınoglu 2010, 251.

Araştırmanın sürdürüldüğü bölgede konutlar üzerine yapılmış çalışmalar kısıtlıdır. Taş mimarinin görülmeye başladığı Hellenistik Dönem'e ait kalıntıların savunma mimarisinin örnekleri olması bu dönem konutlarına ait kapsamlı çalışmaları kısıtlamaktadır, bununla birlikte son dönem araştırmaları, az sayıda da olsa Hellenistik Dönem konutlarına ait örneklerin tespit edilmesine imkan sağlamıştır⁴. Bölgede, çiftlik evi ya da villası olarak tanımlanmış çok sayıdaki benzer konut daha önceki araştırmalarımızda tespit edilmiş ve sahip oldukları özelliklere göre gruplanmışlardır⁵. Bölgede iyi korunmuş örneklerin varlığı sebebiyle, Geç Antik Dönem konutlarını inceleyen çalışmalar da yapılmıştır⁶. Bu kapsamda, peristyl avlulu konutların bazıları, sadece var olan sütunlarından yola çıkarak daha önceki yayınlarda belirtilmiştir. Ancak tanımlama ve bölge mimarlığındaki yerleri konusunda incelemeler yoktur⁷. Bu çalışmada, Doğu Dağlık Kilikia Bölgesi'nde peristyl avlulu konutlar ve yeni tespit edilen örnekler ele alınarak yukarıdaki amaçlar doğrultusunda kapsamlı incelemeleri gerçekleştirilecektir.

Bölgedeki Peristyl Avlulu Konutlar

Peristyl avlulu konut tipi, sütunlarla çevrili merkezi avlu ve bunun gerisindeki portikolara açılan mekânlardan oluşan bir plana sahiptir⁸. Peristyl planda, sütun gerekli bir özelliktir. Bu durum, mekânın doğrudan avluya açılması ve duvar yerine sütunlar konulması anlamına gelmektedir. Roma'nın Anadolu'da oluşturduğu ayrıcalıklı yönetici sınıfın bu plan tipini bir gelenek olarak kendi konutlarında, Roma'ya özgü mimari unsurları da ekleyerek kullanmaya devam ettikleri önerilir⁹. Peristyl avlulu konutların kırsal yerleşimlerde de kullanımları görülür. Avlulu konutların zengin kişilere ait geniş konutlar olduğu ve kentlere özgü özel bir yapı karakteristiği taşıdıkları görülür ve kırsal yerleşimlerde kullanılması kentsel mimari geleneği kırsalda da devam ettirerek toprak sahipliğini vurgulamak olduğu düşünülmelidir. Doğu Dağlık Kilikia Bölgesi'ndeki kırsal yerleşimlerde bu konut tipinin örnekleri tespit edilmiş olması bu durumu destekler. Bu çalışmada bölgede tespit edilen dokuz peristyl avlulu konut ele alınarak değerlendirilecektir.

⁴ Bölgedeki Hellenistik Dönem'de konut olarak kullanılan Kilikia kuleleri için bk.: Durugönül 1998, 113. Korykos'un etrafını çevreleyen yamaçlarda, bölgedeki Hellenistik Dönem'in karakteristik özelliği olan polygonal duvar işçiliğine sahip kule, pres ve polygonal mezar evlerinden oluşan kırsal yapıların varlığı için, bk.: Aşkın 2010, 36-40. Dağlık Kilikia'daki Özköy antik yerleşimindeki Hellenistik Dönem kırsal konutları için bk.: Mörel 2014, 149-150.

⁵ Aydınoğlu 2010, 251. Ayrıca bölgedeki konut mimarisine ilgili yapılan tez çalışması için bk.: Efe 2013.

⁶ I. Eichner tarafından yayınlanan kitap bu konudaki en kapsamlı incelemedir, Eichner 2011. S. Eyice'nin çalışmalarında bölgede bulunan Geç Antik Dönem yapılarına değinilmiştir, bk.: Eyice 1999, 211-213. Karakabaklı yerleşiminin Geç Antik Dönem konutlarını ele alan bir Y. Lisans çalışması da bulunmaktadır, bk.: Tiryaki 1999.

⁷ I. Eichner, Silifke çevresinde yedi peristyl avlulu konutun varlığından bahseder, Bunlar, Imbriogon Kome, Emirzeli, Karaböcülü, Paslı, Korasion ve Karakabaklı antik yerleşimlerinde yer alırlar. I. Eichner, Karakabaklı'daki Geç Antik Dönem'e tarihlenen iki peristyl avlulu örneği ele alarak tanımlar, bk.: Eichner 2011, 227 ve 466. Korasion'daki örnek hakkında J. Keil ve A. Wilhelm'in yayınındaki plan çizimi dışında bugün ne yazık ki kanıt yoktur, bk.: Keil – Wilhelm 1931, 104, Abb. 136. Kümbetbeleni yerleşiminde tespit ettiğimiz bir örnek ise A. Mörel tarafından doktora tezi kapsamında değerlendirilmiştir, bk.: Mörel 2016, 32.

⁸ Peristyl avlulu konutun, önemli mekânlarının yer aldığı kanadın vurgulanma biçimine göre alt grupları vardır. Vitruvius, güneye bakan portiği diğer üç portikten daha yüksek ve geniş olan konutların Rhodos peristyli olarak adlandırıldığını söyler. Akdeniz iklimine uygun şekilde adapte edilmiş konutun geniş ve önemli odaları, Vitruvius'un ifadesine göre güneye yönelirler. Buradaki mekânların cephesinde yer alan kuzey portik, iklimin etkilerini azaltmaktadır, Vitruvius, VII.3. Peristyl avlunun gerisinde yer alan portiklerden her hangi biri diğerlerinden daha geniş ve yüksek olmadığı örnekler normal peristyl olarak adlandırılır, Karydi 1998, 11. Koridorun peristylin gerisinde korunmuş olduğu örneklerin ise pastas peristyl olarak adlandırılmalarıyla ilgili olarak bk.: Gürler 1987, 88.

⁹ Yunanlılar için peristyl avlunun, ev sahibinin zenginlik ve statüsünü gösterirken evin içine ışık ve hava girişi yapmak için kullanılmasına karşılık Romalılar için, Romalı olmayı sembolize eden bir alan olması ve evin merkezi değil, ona bir ek olmasıyla ilgili görüşler için bk.: Aberle 2012, 99. Peristyl avlulu konut planının kökeninin Etrüsk mimarisine dayandığı önerisi için bk.: Ellis 2000, 23.

Karaböcülü Peristyl Avlulu Konut 1

Karaböcülüantik yerleşiminde iki peristyl avlulu konut tespit edilmiştir¹⁰. Bunlardan ilki, yerleşimin doğusunda yer alır ve yaklaşık 750 m² oturma alanına sahiptir (Res. 1). Konut, dikdörtgen blok taşlardan oluşan isodomik duvar örgüsüne sahiptir. Kuzey ve batı portikolarının arkasındaki mekanlar polygonal duvar işçiliğine sahiptir ve bunların avlunun kenarında yer alan Hellenistik Dönem kulesine ait olduğu görülür. Konutun, üzeri açık ve sütunlarla çevrili avlusunun üç tarafı portikolar ve bunların arkalarındaki mekanlarla çevrilidir (Res. 2). Doğu ve kuzey portikolar 3 m genişliğe sahiptir ve arkalarındaki mekanlar korunmuştur¹¹. Kuzey portikodan avluya girişi sağlayan ve üzerlerinde labut kabartması bulunan iki büyük giriş kapısı vardır (Res. 3). Benzer bir kabartma doğu portikonun giriş kapısı üzerinde de vardır (Res. 4). Kuzey portikonun özellikle vurgulandığı anlaşılır. Konutun güney cephesinde mekanlar ve portiko yoktur. Burada, konuta giriş sağlayan büyük kapılar görülür. Avlu içerisinde birçok sütun kaidesi, sütun parçaları ve arşitrav bloklarına ait parçalar bulunmaktadır. Peristyl oluşturulan beş sütun ve bazı arşitrav blokları in situ durumdadır (Res. 5). Sütunlar tek parçadır, sütun başlığı ikinci bir parça olarak eklenmiştir. Sütun başlıkları kare bir abakus ve dış bükey bir echinus'tan oluşur. Köşe sütunları ise yuvarlak değildir. Sütunlar üzerindeki arşitravlar süslemesizdir, üç faskia'lıdır ve dışa çıkıntı yapan profil ile sonlandırılmışlardır (Res. 6). Avlunun dışında, ona bitişik olarak batı portikonun arkasındaki mekan olarak kullanılmış olan bir Hellenistik Dönem kulesi vardır. Kulenin içerisinde, zeytinyağı atölyesi olarak kullanıldığını gösteren donanımlar tespit edilmiştir. Bir diğer atölye ise konutun yakınında tespit edilmiştir. Konutun kapı lentoları üzerinde labut, şimşek ve sunak kabartmaları vardır ve bu Hellenistik gelenekle bağlantılıdır¹². Konutun yakınında, iyi korunmuş bir tapınak mezar ve bir tonozlu mezar bulunmaktadır.

Karaböcülü Peristyl Avlulu Konut 2

Karaböcülü'deki diğer peristyl konut yerleşimin kuzeyinde ve vadi kenarına yakın bir konumda yer alır. Konut yak. 560 m² oturma alanına sahiptir (Res. 7) ve dikdörtgen blok taşlardan oluşan isodomik duvar örgüsüyle inşa edilmiştir (Res. 8). Özensiz polygonal işçilikli duvar eklentileri, konutun dönemler boyunca kullanımının devam ettiğini gösterir. Konutun dış duvarları ve içteki kapı lentolarını oluşturan taşların, dışı tarakla işlenerek pürüzlü bir görünüme kavuşturulmuş olmaları ilk kullanım evresine işaret eder. Konutun içinde, peristyl avluyu oluşturan dikdörtgen formlu dört sütun vardır (Res. 9). Peristyl avlu plan olarak konutun ortasında değildir. Mekanlar avlunun güney ve batı kenarlarında yer alırlar ve portikolara açılırlar. Kuzey portikonun olmadığı, burada tonozlu bir yapılanmanın olduğu görülür. Avlunun kuzey ve doğu cephesinde mekan yoktur. Avluya açılan mekanlar sıralı bir düzende değil, birbirleri ardına eklenti olarak genişlemektedirler ve bu bölgedeki Geç Antik Dönem evlerinin özelliğidir. Ayrıca, bazı mekanların avlula bağlantısının üst katlar aracılığı ile sağlandığı anlaşılmaktadır. Konutun dışında ise biri büyük boyutlu üç sarnıç tespit edilmiştir.

¹⁰ Karaböcülü antik yerleşimi Silifke'nin 10 km kuzeyinde, yüksek tepelik bir alanda kurulmuştur. Yerleşim sahip olduğu akropol konumu ve bölgedeki Hellenistik Dönem yerleşimlerinde görülen ve karakteristik bir özellik olan polygonal duvar tekniğine sahip yapılarıyla öne çıkar. Bununla birlikte Roma Dönemi'nde de varlığını devam ettirdiği çok sayıda yapıyı yanı sıra nekropolisinde bulunan bir tapınak tipli anıt mezar, tonozlu mezar anıtı, lahitler, kaya mezarlar ve bunların üzerlerindeki büst kabartmalarından anlaşılmaktadır. Yerleşimin, Geç Antik Dönem'de eklenen kilise ve kırsal konut tipleriyle varlığını devam ettirdiği anlaşılmaktadır. Yerleşimdeki kalıntılar için bk.: Hellenkemper – Hild 1986, 52-54; Hild – Hellenkemper 1990, 288; Durugönül 1998, 286-287; Aydınöglü 2003, 260; Sayar 2004, 160; Aydınöglü 2013, 204; Aydınöglü 2014, 163-164.

¹¹ Kuzey portikonun arkasındaki mekanlar izlenmektedir. Doğu portikonun arkasında da mekanlara ait çok sayıda kapı lentosu ve duvar görülmesine karşın, bu mekanların dizilimini anlamak tahribat sebebiyle mümkün değildir.

¹² Bunların bölgede Hellenistik Dönem'de egemen olan Olba Rahip Hanedanlığı'nın sembolleri olmaları ve bu sembollerin tarihlenmeleri hakkında bk.: Durugönül 1998, 85.

Emirzeli Peristyl Avlulu Konut

Yerleşimin¹³ kurulu olduğu akropolün yamaçlarında yer alan peristyl avlulu konuta ait altı Dor sütünü ve üzerlerindeki arşitravlar korunmuştur (Res. 10). Konuta ait bazı duvar kalıntıları izlenebilmektedir ancak tahribat sebebiyle plan özellikleri anlaşılabilir (Res. 11). Peristyl avluyu oluşturan sütunların altında, ölçülebilen yüksekliği 0,16 m olan bir stylobat vardır. Sütunlar iki tamburdan oluşur, sütun başlığı ayrıca eklenmiştir (Res. 12). Bölge örneklerinin aksine arşitravlar faskia içermez ve sütunlar taşıcı tarağı ile şekillendirilmiştir¹⁴.

Demircili/Imbrigion Kome Peristyl Avlulu Konut

Konut, akropolün güney yamacında yer alır ve dikdörtgen blok taşlardan oluşan isodomik duvar örgüsüne sahiptir¹⁵. Peristyl avluya ait dört sütun ve konuta ait kalıntıların bazıları korunmuştur (Res. 13). Konut iki teras üzerine inşa edilmiştir. Peristyl avlu üst terasta yer alır. Avlunun zemininin büyük plaka taşlarla döşendiği ve taban oluşturulduğu, bunun altına ise yamaçtaki eğimli araziye düzleştirmek için yaklaşık 0,80 m derinliğinde bir taş/toprak dolguyla sıkıştırılmış taban yerleştirildiği görülür. Bu sıkıştırılmış zemini tutmak için ise önüne yaklaşık 1.20 m yüksekliğinde bir duvar örüldüğü de tespit edilmiştir. Alt terasın girişi güney batı cephelidir ve burada yan yana iki kapı vardır. Bu kapılarla bağlantılı çevre duvarı ise takip edilebilmektedir (Res. 14). Konutun iç kapılardan birinin üzerinde üzerinde labut, çelenk ve phallos kabartması vardır (Res. 15). Konutun yapımında arazi şartlarının etkili olduğu anlaşılmaktadır. Arşitravın üzerinde bulunan blokta bulunan hatıl delikleri, peristylin arkasında bir portikonun varlığına ve bunun da bir üst örtüye sahip olduğuna işaret eder. Ancak, yoğun tahribat sebebiyle avlunun etrafındaki portikolara ait başka kanıt tespit edilememiştir. Aynı zamanda konutun etrafında ve içerisinde su olukları, sarnıçlar, mekanlar ve bu mekanlarla birleşik durumda bir zeytinyağı atölyesi tespit edilmiştir. Yerleşimde iyi korunmuş durumda beş tapınak mezarın varlığı da bilinmektedir.

Demircili Sivrikale Peristyl Avlulu Konut

Demircili Sivrikale'deki¹⁶ dikdörtgen planlı konut yaklaşık 1125 m² oturma alanına ve dikdörtgen blok taşlardan oluşan isodomik duvar örgüsüne sahiptir (Res. 16). Bununla birlikte taşların büyük boyutlu olmaları ve iyi korunmuş durumları, konutun yüksek ve kalın duvarlarla çevrili, tahkimli bir yapı olduğuna işaret eder (Res. 17). Doğu köşede, konutu çevreleyen

¹³ Emirzeli antik yerleşimi, Kızkalesi'nin (Korykos) 11 km kuzeyinde bulunmaktadır. Bir akropol konumun yanı sıra polygonal işçiliğe sahip duvarlardan oluşan bir kale ve kulenin varlığı buradaki Hellenistik Dönem kale yerleşiminin kanıtları arasındadır. Yerleşimin Geç Antik Dönem'e kadar iskan gördüğü çok sayıda konut, atölye ve kilise kalıntısından anlaşılmaktadır. Yerleşim için bk.: Durugönül 1998, 35; Hild – Hellenkemper 1990, 249; Aydın 1999; Eichner 2011, 126.

¹⁴ Yoğun tahribat sebebiyle konutun planını çıkarmak mümkün değildir. F. Hild ve H. Hellenkemper, buradaki yapının Dor sütunları kullanılmış peristyl avlulu bir konut olduğunu söylemişlerdir, Hild – Hellenkemper 1990, 249.

¹⁵ Demircili/Imbrigion Kome antik yerleşimi Silifke'nin 8 km kuzeyinde bugünkü Demircili Köyü'nde yer almaktadır. Yerleşimin antik ismi, burada bulunan MS 2. yy. tarihli bir onur yazıtında geçmektedir, Hild – Hellenkemper 1990, 275. Modern yolun kenarında yer alan ve vadi kenarında bulunan tepelik alanın yamaçlarını çevreleyen sur duvarının izleri görülebilmektedir. Yerleşimde, tapınak mezar örnekleri bulunmaktadır. Machatschek 1967, 251 vd. Buradaki peristyl avlulu konut hakkında bk.: Hild – Hellenkemper 1990, 275.

¹⁶ Sivrikale, Silifke'nin 8 km kuzeyinde bugünkü Demircili Köyü'nde, vadiye ve Seleukeia'dan Diokaesarea'ya giden yol rotasına hakim konumdadır. Buradaki çiftlik yerleşimi tarımsal alanlara hakim bir konumdadır. Yerleşimin, çiftlik evinin yanı sıra, piramidal çatılı bir mezar anıtı, üretim donanımları ve az sayıda kalıntılarıyla Roma Dönemi'nde iskan gördüğü anlaşılmaktadır. Öterkale olarak da adlandırılan mevkideki mezar anıtı Y. Er Scarborough tarafından doktora tezinde ele alınmış ve kule mezar olarak adlandırılmıştır; Er Scarborough 1991, 403. Mezar anıtı için ayrıca bk.: Berns 2003, 113-114 .

duvarların üzerinde ise bir kule tespit edilmiştir (Res. 18). Avlunun üç cephesinde mekanlara ait kalıntılar ve önlerinde ise portikolar vardır (Res. 19). Yaklaşık 43 m uzunluğa sahip kuzey cephe boyunca mekanların yer aldığı görülür. Benzer şekilde doğu cepheden portikolara açılan kapıların da iyi korunduğu görülür. Peristyl avluda, üçü in situ durumda beş sütuna ait parçalar vardır. Tarım teraslarına hakim noktada kurulmuş olan konutun içinde ve etrafında sarnıçlar, yakınında zeytinyağı üretimine işaret eden bir atölye ve piramidal çatılı bir mezar anıtı da yer almaktadır (Res. 17).

Paslı Persityl Avlulu Konut

Paslı'daki¹⁷ konut, yerleşimin kuzeyindeki yamaçta yer alır ve yaklaşık 700 m² oturma alanına sahiptir (Res. 20). Avlu yaklaşık 300 m²'lik bir alanı kaplar. Konut güney-güneydoğu cephelidir ve buradaki antik yol rotasına bakar. Konutun etrafı yüksek duvarlar ile çevrilidir ve ön cephe duvarlarında küçük mazgal açıklıkları tespit edilmiştir. Konut, dikdörtgen blok taşlardan oluşan isodomik duvar örgüsüne sahiptir. Ancak, ön cephedeki duvarı oluşturan blokların polygonal duvar örgüsüne benzetilmeye çalışıldığı ve taşların dışı tarakla işlenerek pürüzlü bir görünüme kavuşturuldukları dikkat çeker (Res. 21). Konutun yan duvarlarında ise anathyrosis uygulaması görülür ve taşların kenarlarının bir çerçeve yaratacak şekilde düzeltildiği, ortadaki bölümün ise dışı tarak kullanılarak pürüzlü bırakıldığı izlenir.

Avlu içerisinde birçok sütun parçası vardır. Sütunlar yerel kireç taşından yapılmıştır, tamburları bulunmaktadır (Res. 22). Avlunun kuzey ve doğu cephelerinde mekanlar yer alır ve buradaki kapıların varlığı bunların muhtemel portikolara açıldıklarına işaret eder (Res. 23). Konutun kuzey cephesinde mekânların bulunduğu alanda geniş bir koridor ve koridora açılan arka odalara ait kapılar bulunmaktadır. Burada kemer parçaları tespit edilmiştir, ayrıca mekanlar arası geçişi sağlayan kapılar ve ikinci katın varlığına ait izler bulunmaktadır. Konut, kuzeybatısına eklenen mekanlar ile genişletilmiştir ancak tahribat sebebi ile bu genişleme takip edilememektedir. Avluda, kayalık alana yapılmış büyük bir sarnıç vardır ve üzeri blok taşlardan kemer ile kapatılmıştır. Sarnıcın avluya bakan kısmındaki ana kayanın yüzeyine çeşme olarak kullanılan kemerli bir niş oyulmuştur (Res. 24). Konutun yanında ise podyumlu bir anıt mezar tespit edilmiştir ve bu bir hyposorium'a sahiptir. Bölgede bu boyutlarda tapınak mezar örnekleri olmasına karşın, bu tipte bir hyposorium'a sahip podyumlu bir mezar anıtının varlığı bilinmez¹⁸.

Güvercinlik Çatakkuyu Peristyl Avlulu Konut

Yerleşimdeki peristyl avlulu konut güney-güneybatı cephelidir¹⁹. Polygonal duvar işçiliğine sahip konut iki mekandan oluşur (Res. 25). Konuta bitişik durumda çok sayıda mekana ait ka-

¹⁷ Silifke yakınlarındaki Paslı antik yerleşimi, sahilden iç bölgelere giden antik yol rotası üzerindedir, Doğu Dağlık Kilikia Bölgesi'nde Korasion'un khorasında yer almaktadır ve bugün Susanoğlu Kasabası'nın yaklaşık 10 km kuzey batısındadır. Vadi kenarında yollara hakim bir akropol konumunda kurulu yerleşimde polygonal duvar işçiliğine sahip sur duvarı ve kule korunmuş durumdadır ve bunlar yerleşimin Hellenistik Dönem kökeni hakkında kanıt sağlarlar. Roma Dönemi'nde surların işlevini kaybettiği, sur üzerine yapılan bir tapınak tipli anıt mezardan anlaşılır. Ayrıca çok sayıda zeytinyağı atölyesi de sur üzerine inşa edilmiştir. Çiftlik evi, tonozlu mezarlar ve lahitler yerleşimdeki diğer Roma Dönemi kalıntıları arasındadır. Paslı yerleşimi, buradaki kalıntılar, peristyl avlulu konut ve yerleşim düzenlemesi ile ilgili bk.: Aydınoglu 2013b. Yerleşimin, Olba Territoriumu'ndaki Hellenistik Dönem yerleşim düzenlemesi içerisindeki yeri ve sahip olduğu ortak özelliklerin değerlendirilmesiyle ilgili olarak bk.: Aydınoglu 2003, 251-252. Paslı'daki konuttan S. Eyice de bahseder ve yerleşimdeki Geç Antik Dönem kalıntısı olarak tanımlar, Eyice 1981, 206, Taf. 83.2. F. Hild ve H. Hellenkemper de buradaki konuttan bahsetmiştir; Hild – Hellenkemper 1990, 376.

¹⁸ Bu mezar anıtı için bk.: Aydınoglu 2013b, 79.

¹⁹ Güvercinlik Çatakkuyu, antik yerleşimi, bugün Silifke'nin yaklaşık 13 km kuzey doğusunda yer almaktadır. Burasının bir çiftlik olduğu, etrafındaki tarım alanlarından ve yerleşimdeki anıt mezarlardan anlaşılır.

lıntılar vardır ancak tahribat sebebiyle planlarını çıkarmak mümkün değildir. Avlu 75 m² alana sahiptir ve içerisinde sütunlar ve sütun kaideleri vardır, portikolara ve arkasındaki mekanlara ait kanıt tespit edilememiştir (Res. 26). Konutun giriş kapısı üzerinde bir sunak? kabartması, bitişik mekanlardan birinin kapı lentosu üzerinde bir şimşek, bir kerykeion, bir büst ve bir bereket boynuzu kabartması yer alır. Bunlar bölgede Olba sembolleri olarak bilinen kabartmalardır. Yerleşimdeki bir tonozlu mezar, iki hyposoriumlu anıt mezar ve bir tapınak mezar dikkat çekicidir ve yerleşimin kullanımında olduğu dönemler için tarihlendirme kriteri yaratması açısından önemlidir.

Karakabaklı Persityl Avlulu Konut 1

Dikdörtgen planlı konut yaklaşık 286 m² oturma alanına sahiptir²⁰. Burasının bir çalışma/depo yapısı olduğu, sonraki bir kullanım evresinde peristyl avlusu olan bir konuta çevrildiği tespit edilmiştir²¹ (Res. 27). Konutun sahip olduğu dikdörtgen blok taşlardan oluşan isodomik duvar örgüsü dıştan düz görünmesine karşın içten kaba, bosajlı ve işlenmemiştir (Res. 28). İç mekanlar ise sonradan eklendiği anlaşılan küçük kesme taşlardan oluşan duvar örgüsüne sahiptir. Avlu dikdörtgen formdadır ve yaklaşık olarak 115 m²'lik bir alanı kaplar (Res. 29). Avlu içerisinde peristyl oluşturan sütun kaideleri, arşitrav blokları, sütun başlıkları tespit edilmiştir (Res. 30). Konutun içinde dört ayrı mekân daha bulunmaktadır. Mekanlar kareye yakın bir formdadır, güneydeki peristyl avluya geçişi sağlayan birer kapıya ve duvarlarında dikdörtgen formlu nişlere sahiptirler. Sonraki kullanım evrelerinde şekillendirildiği anlaşılan bu mekanların üst kata sahip olduğuna işaret eden kemerler ve konsollar bulunmaktadır. Konut içerisinde iki sarnıç vardır.

Karakabaklı Persityl Avlulu Konut 2

Dikdörtgen planlı konut, güney batı cephelidir ve yaklaşık olarak 330 m² oturma alanına sahiptir²² (Res. 31). Doğu ve batı olmak üzere iki alandan oluşan konutun doğu bölümünün önündeki alanın avlu olarak kullanıldığı ve bir peristyle sahip olduğu, sütun parçaları, sütun kaideleri ve arşitrav bloklarının varlığıyla anlaşılmaktadır (Res. 32). Konutun doğu duvarı üzerindeki hem polygonal, hem isodomik hem de küçük kesme taşlardan oluşan duvar örgüsüne ait izler farklı kullanım evrelerine işaret eder (Res. 33). Son kullanım evresinde küçük kesme taşlardan oluşan bir duvar örgüsüne sahiptir. Avlu yaklaşık 55 m²'dir. Avlunun arkasında sıralı mekanlar yer almaktadır ve bu durum bölgedeki Geç Antik Dönem kırsal konutlarının özelliğidir. Mekanlardan biri içinde bir sarnıç ve önünde çeşme olarak kullanılan bir niş yer almaktadır.

²⁰ Karakabaklı antik yerleşimi, Korasion antik kentinin khora'sında yer almaktadır ve bugün Mersin İli, Silifke İlçesi, Susanoğlu Kasabası'nın yaklaşık 7 km kuzey batısındadır. Yerleşim, Roma ve Geç Antik Dönem'de iskan görmüştür. Roma Dönemi'nde bir çiftlik olduğu düşünülen yerleşimde bu sürece ait bir çiftlik evi ve depo yapıları yer almaktadır. Yerleşimin korunan kalıntıları ise Geç Antik Dönem'e aittir. Bunlar arasında çok sayıda konut, iki kilise, atölyeler, kentsel mimarlık örnekleri olarak tanımlanan iki anıtsal kapı ve antik cadde yer almaktadır. Yerleşimin sahip olduğu kalıntılar bir kaç lisansüstü çalışmaya konu olmuştur, bk.: Tiryaki 1999; Varinlioğlu 2008; Çakmak 2010. Yerleşimdeki bazı konutlar Erken Bizans Dönemi ev mimarisi çalışmaları kapsamında ele alınmıştır, bk.: Eichner 2011, 186. Ayrıca, bölge ile ilgili bazı yayınlarda da Karakabaklı hakkında bilgilere yer verildiği görülür, Hild – Hellenkemper 1990, 290; Hill 1996, 194; Dagron – Callot 1988, 55. Yerleşimin kırsal karakteri ve kalıntıları için bk.: Aydınoglu – Çakmak 2011.

²¹ Aydınoglu – Çakmak 2011. Bu yapı önceki çalışmalarda Geç Antik Dönem peristyl avlulu konutu olarak tanımlanmıştır. T. Zeyrek konutu klasik geleneğini korumuş bir Geç Roma Dönemi konutu olarak nitelendirmiştir, Zeyrek 2005, 45. I. Eichner ise persityl avlulu bir konut olarak tanımlamıştır; Eichner 2011, 224-241.

²² I. Eichner tarafından Geç Antik Dönem konutları kapsamında ele alınan yapı için bk.: Eichner 2011, 212-224.

Roma Dönemi'nden Geç Antik Dönem'e Bölgedeki Peristyl Avlulu Konutların Özellikleri

Elde edilen veriler, Roma Dönemi'nde Doğu Dağlık Kilikia Bölgesi'nde peristyl avlulu konutların kırsal yerleşimlerde yaygın kullanımı olduğunu gösterir. Bunlar, büyük yapılardır, sütunlu, üzeri açık bir merkezi avlu ve bunun etrafında yer alan mekanlardan oluşan bu konut tipi, kırsal yerleşimlerde kentsel mimarinin izleri olarak görülmelidir. Bununla birlikte geleneğin Geç Antik Dönem'de de devam ettiği görülür ancak bu dönemde bu tip konutların karakteri ve özellikleri değişmiştir.

Bölgedeki Roma Dönemi örneklerinde, sütunlarla çevrili merkezi avlunun üç cephesinde portikolar vardır. Sadece giriş olarak kullanılan güney cephede portiko bulunmaz. Kuzey portikonun özellikle vurgulandığı görülür. Karaböcülü 1 örneğinde kuzey ve doğu portikoların aynı genişlikte olmalarına rağmen, kuzey portikoya açılan kapılar diğer örneklerle göre oldukça büyük yapılmıştır. Benzer şekilde, Demircili Sivrikale'deki konutun kuzey duvarları ve üzerindeki kapılar oldukça sağlam korunmuştur. Bu, iklimin gereği, önemli mekânların yazın serin, kışın ılık olmaları için kuzey kenarına yerleştirilmeleri ve cephelerinin güneye dönük olmasıyla bağlantılıdır. Portikolar üst örtüye sahiptir. Demircili/Imbrigion Kome'deki konutta arşitrav üzerindeki hatıl delikleri bu üst örtüye işaret eder. Portikoların arkasında ise mekanlar yer alır ve bunlar portikolara açılır.

Bu konutlarda, avlu içerisinde, bazıları in situ sütunlar ve arşitravlar tespit edilmiştir. Dor düzenindeki sütunlar bir ya da iki tamburdan oluşurlar ve sütun başlığı ayrı bir parça olarak eklenir. Bazı örneklerde köşe sütunlarının ise dikdörtgen blok biçiminde yapıldıkları görülür. Sütun başlıklarının hepsi kare bir abakus ve dış bükey bir echinusa sahiptir. Sütunlar üzerindeki arşitravların bir kısmı korunmuştur, bunlar süslemesizdir ve tüm örneklerde faskia'lı olup dışa çıkıntı yapan profil ile sonlandırılmışlardır, sadece Emirzeli örneğinde arşitrav blokları faskia içermezler. Emirzeli'deki sütunlar taşçı tarağı ile şekillendirilmiştir.

Bütün örneklerin benzer bir duvar örgü tekniğine sahip oldukları görülür. Buna göre, konutlar büyük dikdörtgen kesme blok taşlardan oluşan tek sıra duvar örgüsüne sahiptirler. Karaböcülü 1 örneğinde, Hellenistik Dönem kulesi ve etrafındaki polygonal duvarlar kullanılarak peristyl avlulu konutun yapıldığı görülür ve bölge geleneğine bağlı olarak Hellenistik Dönem kulesi de zeytinyağı atölyesine çevrilmiştir. Demircili Sivrikale'de konutun sahip olduğu yüksek duvarlar ve kule tahkimli bir çiftlik evine işaret eder. Bölgede kuleli ve tahkimli çiftlik evlerinin varlığı bilinir. Bu örneklerde, duvar içerisinde ikamet ve depolama yapıları ve merkezi bir avlu yer alır²³.

Konutların çevresinde zeytinyağı atölyeleri ve üretim donanımları tespit edilmiştir. Karaböcülü 1 ve Imbrigion Kome'de, atölye peristyl avlulu konutun bir parçası olarak inşa edilmiştir. Diğer örneklerde, atölyeler yerleşimin içerisinde. Konutların içerisinde sarnıçlar da tespit edilmiştir. Demircili Sivrikale'de sarnıç peristyl avlunun içerisinde tespit edilmiştir.

Bölge örnekleri çiftlik villası olarak kullanılmıştır. Bununla bağlantılı olarak, peristyl avlulu konutlara anıt mezarların eşlik ettiği görülür. Karaböcülü'deki tapınak mezar iyi korunmuş durumuyla dikkat çekicidir²⁴. Demircili/Imbrigion Kome yerleşimi ise tapınak mezarlarıyla

²³ Bölgedeki Keşitürkmenli, Çildiremez, Sömek Vakıf ve Esseler'deki çiftliklerde bu tür uygulamalar görülür; bk.: Aydınoglu 2010, 251.

²⁴ Tapınak mezar MS 2. yy. sonu - 3. yy. başına tarihlenmektedir, bk.: Durukan 2009, 360-367. Cormack yapıdan in antis planlı bir tapınak mezar olarak bahseder ve Korinth başlıklı plaster sütunlarını Demircili 1 ve 3 nolu tapınak mezarlar ile karşılaştırır. Cormack yapının hemen önünde yer alan clipeata içerisindeki büstün yanı sıra

tanınır. Burada beş tapınak mezar bilinmektedir²⁵. Demircili Sivrikale'de peristyl avlulu konutun hemen yanında bulunan anıt mezar piramidal çatılı ve kule tiplidir ve yaklaşık 10 m yüksekliğinde korunmuştur²⁶. Paslı'da ise podyumlu bir anıt mezar tespit edilmiştir ve bu bir hyposorium'a sahiptir²⁷. Güvercinlik Çatalkuyu'da da bir tapınak mezar tespit edilmiştir²⁸.

Peristyl avlulu konutların kırsal yerleşim düzenlemesini de etkilediği görülür. Bu konutlar çiftlik villası olarak kullanılmışlardır. Bölgedeki çiftliklerde üretim ve depolama amaçlı kullanılan yapılar, konutlar, mezarlar, üretim donanımları, kutsal alanlar ve sarnıçlar çiftliği oluşturan diğer yapılardır ve bunlar çiftlik evi/villası etrafında yer alırlar. Bölgedeki çiftliklerin dönemler boyu sürekli kullanımlarının olduğu ve içlerindeki yapıların bazılarının sonraki kullanım evrelerinde ihtiyaca bağlı olarak eklendikleri bilinir ve bunların da merkezdeki çiftlik evi/villası etrafında geliştikleri görülür. Peristyl avlulu konutların kuruldukları yerler ise genellikle tarımsal araziye hakim yamaçlardır. Demircili/Imriogon Kome'de konutun yamaçtaki iki teras üzerine kurulduğunun tespit edilmesi, konutlarda avlunun yer alması için sadece ekonomik durum ya da konutun büyüklüğünün değil, arazinin uygunluğunun da dikkate alındığını gösterir. Paslı'da Hellenistik Dönem akropolünün yamacında, Demircili Sivrikale'de ise antik yol rotasına ve tarımsal alanlara hakim bir yükselti üzerinde bu konutların inşa edilmesi coğrafi şartların da konutların şekillenmesinde rol oynadığını gösterir.

Peristyl avlulu konutlar Roma İmparatorluğu'ndaki egemen aristokratik konut tipi olarak bilinir ve MS 1. yy.'ın sonundan itibaren eyaletlerdeki elitler tarafından kendi kültürel ihtiyaçlarına göre şekillendirilerek yaygın olarak kullanılmaya başlanır²⁹. Kırsal alanlarda, mülk sahibinin konutları olduğu önerilen çok sayıda kanıt bulunmaktadır ve kırsal yerleşimlerin bu konutların etrafında geliştiği, konutların lüks beklentisini karşılayacak şekilde portikolar, kabul salonları, hypokaust sistemlerine sahip oldukları görülür³⁰. Doğu Dağlık Kilikia'daki kırsal yerleşimlerde de bu tip örnekler farklı yapılanmalarıyla dikkat çekerler, kırsal yerleşimlerin sahip oldukları yapılanma içerisinde peristyl avlulu konutların öne çıktığı ve yerleşimlerin bu konutlar etrafında geliştiği açıkça görülmektedir³¹. 3. yy.'ın sonuna doğru nüfusun yoğunlaşmasıyla birlikte kırsal

aynı teknikte yapılmış bir erkek figürünün de varlığından bahseder ve mezarın MS 2-3 yy.'lara tarihlendirilmesi gerektiğini önerir, Cormack 2004, 329-330. S. Durugönül bu figürü stilistik özelliklerinden yola çıkarak MS 2. yy.'ın sonuna tarihlendirir. Durugönül 2008, 197. D. Kaplan detaylandırılmamış Korinth başlıkları üzerinden yaptığı değerlendirmede yapının MS 2. yy.'ın sonu 3. yy.'ın başına tarihlendirilmesi gerektiğini önerir, Kaplan 2014, 79, 86. Ayrıca bk.: Berns 2003, 86-103, 240, Taf. 30. 2-4.

²⁵ Yerleşimdeki tapınak mezarlar genel olarak MS 2-3. yy.'lara tarihlendirilirler. Tarihleme önerileri ve kriterleri için genel olarak bk. Cormack 2004, 206-211; Kaplan 2014, 48, 64, 71, 77, 78, 86; Durukan 2009, 359-361; Keil – Wilhelm 1931, 24, Res. 33, 35, Pl. 12, Res. 34; Heberdey – Wilhelm 1896, 81, 82, no. 158, 159; Machatschek 1967, 253; Berns 2003, 113-115. Yerleşimdeki Korinth sütunlu anıt mezar için bk.: Söğüt 2005, 111.

²⁶ C. Berns bu mezarı Demircili 5 mezarı ile birlikte değerlendirmeye almış ve kuleli mezar olarak nitelendirerek Erken İmparatorluk Dönemi'ne tarihlenmiştir, Berns 2003, 113-114. Öterkale olarak da adlandırılan mevkideki bu mezar anıtı Y. Er Scarborough tarafından doktora tezinde ele alınmış ve kule mezar olarak adlandırılmıştır, Er Scarborough 1991, 403.

²⁷ Paslı'daki tonozlu mezarlar için 2. yy. ikinci yarısı ve podyumlu mezar için geç 2 - erken 3 yy. tarihi önerisi için bk.: Aydınoglu 2013b, 80.

²⁸ Yapı tahrip olmuştur ancak, podyumu, alınlık parçaları ve plaster sütun başlıkları korunmuştur ve yayına hazırlanmaktadır.

²⁹ Ellis 2000, 31, 71.

³⁰ Güneybatı Fransa kırsalında bulunan yerleşimlerin bu tür büyük peristyl konutların etrafında geliştikleri, sahip oldukları geniş araziler ve çalışanları ile bir kasaba görünümüne sahip oldukları, Britanya'daki bazı örneklerde mozaik döşemeler ve hypokaust sistemine rastlandığı, Suriye'deki örneklerde portikoların ve büyük kabul salonlarının olduğu görülür ve bu durum peristyl avlulu konutlarda lüks beklentilerin kırsalda da arandığını göstermesi açısından önem taşır; Ellis 2000, 98, 108, 112.

³¹ Bölgedeki kırsal yerleşimlerin özellikleri için bk.: Aydınoglu 2010.

yerleşimlerin çoğalması, büyümesi, devletin vergilerini aynı olarak tahsil etmesi, askerlerine de bu şekilde ücret vermeye başlaması, kentlerde oturarak arazilerini köylülere kiralayan büyük arazi sahiplerinin ekonominin bozulması ile birlikte bizzat topraklarının başına geçmek zorunda kalmaları, İmparatorluğun kırsal alanlardaki üretime ekonomik kriz sonrası daha da önem vererek, kırsal yerleşimleri koruma altına alması gibi durumlar kırsalın gelişmesine ve bununla bağlantılı kırsal yerleşimlerde kentsel mimarinin görülmesine imkan sağlamış olmalıdır ve kırsal alanlarda peristyl avlular, anıtsal kapılar ve anıt mezarlar gibi öğeler sıklıkla kullanılmaya başlanır. Dolayısıyla, bölgede tespit ettiğimiz peristyle avlulu konutlar kentsel mimarlık öğeleridir ve aynı zamanda kırsaldaki toprak sahipliğinin sembolü durumundadırlar³². Sahip oldukları anıt mezarlar da bu durumu destekler. Bölgede, Kilikia kuleleri olarak bilinen yapıların bazılarının sahip oldukları tarımsal alanlara hakim konumları ve yanlarındaki üretim donanımlarıyla çiftlik evi olarak kullanıldıkları bilinmektedir ve bu durum Hellenistik Dönem'den gelen bir geleneğin var olduğuna işaret eder³³. Bununla birlikte, bu konutlarda kentlerde olduğu gibi hamam, mozaik döşeme gibi lüks olarak tanımlanabilecek uygulamalar tespit edilmemiştir³⁴.

Bölgede tespit edilen Geç Antik Dönem peristyl avlulu konutlar ise daha küçük konutlardır, Roma örneklerinden farklı olarak sembolik önemlerini kaybetmişlerdir ve yerleşim içerisindeki konut tiplerinden biri haline gelmişlerdir. Bunun izlerini Karakabaklı'daki iki konutta ve Karaböcülü 2 konutunda görmek mümkündür. Sahip oldukları küçük kesme taşlardan oluşan duvar örgüsü bölgenin Geç Antik Dönem yapı tekniğine işaret eder. Örneklerin tamamında, peristyl avlunun daha önceden var olan bir yapının devşirilmesiyle yapıldığı görülür. Karakabaklı 1'deki yapının bir çalışma/depo yapısı olduğu, sonraki bir kullanım evresinde peristyl avlusu olan bir konuta çevrildiği bilinir. Benzer şekilde Karaböcülü 2 konutu da sahip olduğu duvar işçiliği ile daha erken bir yapı olduğunu kanıtlamasına rağmen, eklentilerle sonraki dönemlerde kullanımı devam etmiştir. Avluya açılan mekanların birbirleri ardına eklenti olarak genişlemeleri, bölgedeki Geç Antik Dönem konutlarının özelliğidir.

Diğer Bölge Örnekleri ve Tarihleme

Doğu Dağlık Kilikia'da tespit ettiğimiz peristyl avlulu konutlar, tarımsal ve diğer ürünlerin işlenmesine dayalı kırsal villalardır³⁵. Roma ekonomisinin temellerinden biri olarak kabul edilmesi sebebiyle, bu tip kırsal villalarla Akdeniz kıyısındaki bölgelerde karşılaşmak mümkündür. Örneğin, Sicilya'da Marsala ve Mazara kırsalında yapılan kazılarda ortaya çıkarılan bir kırsal villanın sahip olduğu plan özellikleri, Vitruvius'un tanımlarındaki Yunan ev tipinin özelliklerini taşır ve yapının peristyl avlusu 28 x 26.5 m ölçülerinde kare planlıdır³⁶. Benzer şekilde, Istria bölgesindeki tepelere veya yamaçlara inşa edilen kırsal villaların ortak noktaları bir avlu, peristyl ya da önlerinde yer alan portikoya sahip olmalarıdır. Buradaki kırsal villaların hepsi

³² Doğu Dağlık Kilikia'daki kırsal yerleşimlerdeki kentsel mimari yapıların görülmesinin nedenlerini tartışan ve aynı zamanda Geç Antik Dönem'de kırsaldaki değişim sürecini değerlendiren bir makale "Antik Dönemde Akdeniz'de Kırsal ve Kent Sempozyumu'nda" sunulmuştur, bk.: Aydınoglu 2017.

³³ Durugönül 1998, 25.

³⁴ Bunun sebepleri arasında bölgedeki kırsal yerleşimlerin dönemler boyu sürekli kullanılmalarının olması, dağlık coğrafya, kuruldukları dönemin ekonomik şartları, tahribat, kazı yapılmamasını sayabiliriz.

³⁵ Bu tip kırsal villaların Rostovtzeff tarafından Akdeniz havzasındaki Roma ekonomisinin temellerinden biri olarak tanımlanması için bk.: Rostovtzeff 1957, 552. Roma Dönemi kırsal villalarının diğer örneklerinde tarımsal amaçlara eşlik eden lüks unsurlar da bulunur ve bu tip örneklerde bu kentsel yaşamın devam ettirildiği görülür. Bir diğer tip ise daha yaygın olarak karşılaşılan, küçük bir ikamet bölümüne sahip kırsaldaki çalışma villalardır, bu grupta için bk.: Matijašić 1982, 53.

³⁶ Fentress 1998, 32.

kendi yağ üretim etkinliklerine sahiptirler ve yağ depolama ve üretimi için odaların yapıya eklendiği önerilir. Bu kırsal villalar için en erken MS 1. yy. tarihi önerilirken MS 6. yy.'a kadar kullanımları olduğu görülür³⁷. Filistin ve Suriye bölgesindeki örnekler için avlunun sütunlar ile çevrilmesinin karakteristik bir özellik olduğu, “avlulu konutların” nispeten daha zengin kişilere ait geniş konutlar olduğu ve kentlere özgü özel bir yapı karakteristiği taşıdıkları önerilir ve merkezi bir avlu etrafında kurulu çiftlik evlerine ait çok sayıda örnek bu bölgelerde tespit edilmiştir³⁸. Suriye'deki kırsal yerleşimlerde konutların merkezi bir avlu etrafında şekillenen iki katlı ve çok sayıda odadan oluştuğu görülür³⁹. Sütunlu avlulu örneklerin varlığı da bilinir. Sunbul yerleşimindeki peristyl avlulu konut iyi korunmuş durumuyla Doğu Dağlık Kilikia örnekleri için açıklayıcıdır. Bu konutta, avluda korunmuş üç sütun, sütunlar üzerinde silmeli arşitrav blokları bulunmaktadır ve üzerlerinde Toskana tarzı başlıklar bulunan Dor sütunları görülür⁴⁰. Filistin'de de Geç Antik Dönem'e ait, farklı plan tiplerine çok sayıda kırsal yerleşim tespit edilmiştir. Çiftlik evlerinin kapalı bir iç avlu etrafında kurulmuş olmaları, genellikle iki katlı olmaları ve alt katları tarımsal sürece hizmet ederken, üst katlarının yaşam mekanları olarak kullanılmaları, çevrelerinde sarnıçlar ve üretim donanımlarının tespit edilmesi Doğu Dağlık Kilikia Bölgesi örnekleriyle benzer olmalarına yol açar ve bu örnekler MS 4. yy. ile 7. yy. aralığına tarihlenirler⁴¹. Bir diğer benzerlik ise, bu kırsal yerleşimlerin antik yollarla birbirlerine bağlı olmaları ve büyük kentlerin yakınında yer almalarıdır. Tunus Kasserine bölgesindeki benzer kırsal villaların sahip oldukları U şekilli bir merkezi avlu etrafındaki üç kanatlı yapılanma dikkat çekicidir⁴². Doğu Dağlık Kilikia'daki Roma Dönemi peristyl avlulu konutların da sütunlarla çevrili merkezi avlunun üç cephesinde portikolara sahip olması benzerlik olarak ortaya çıkar. Bu tip kırsal villaların tahkimli olduğu örnekler de vardır. Afrika mozaikleri üzerinde rastlanan bu tip tahkimli villaların klasik peristyl avlulu konut geleneğini sürdürdüklerinin önerilmesi ve köşelerinde yer alan kulelerin aynı zamanda bir gözetleme kulesi işlevi görmeleri bu geleneğin varlığına işaret eder⁴³. Judaea bölgesindeki Khirbet el-Muraq yerleşiminde tespit edilen 37 x 42 m ölçülerindeki çiftlik evi, çok sayıda oda ve yapıyı içinde barındırır ve sahip olduğu kule burasının tahkimli bir çiftlik evi olduğunu gösterir⁴⁴. Libya'daki araştırmalarda tespit edilen bir örnek, sahip olduğu tahkimli yapılanması ve merkezi avlusuyla öne çıkar⁴⁵. Benzer bir tahkimli örnek İber Yarımadası'ndaki araştırmalarda da tespit edilmiştir ve buradaki tahkimli konut ve zengin tarımsal alanlara hakimdir ve köşelerindeki kuleler aynı zamanda gözetleme amaçlı da kullanılır⁴⁶. Doğu Dağlık Kilikia Bölgesi'nde de bu tip kuleli çiftlik evlerinin varlığı bilinir⁴⁷.

³⁷ Matijašić 1982, 62-64.

³⁸ Filistin'deki, Geç Roma ve Erken Bizans dönemlerine tarihlenen Umm el-Jimal, Sepphoris, Aphek ve Kudüs örnekleri için bk.: Hirschfeld 1995; Negev ve çevresindeki örnekler için bk.: Hirschfeld 2006, 27-43. Umm el-Jimal, Sepphoris, Aphek ve Kudüs'te tespit edilen örnekler için bk.: Galor 2003, 51. Avlulu konut tipolojisi Akdeniz Bölgesi boyunca sıklıkla görülmektedir. Filistin örneklerinde avlularda portikoların varlığı da görülür ancak bu yapılanmalar peristyl olarak tanımlanmamışlardır. Libya'daki çiftlik villalarının merkezi bir avlu özelliğine sahip olmalarıyla ilgili bk.: Mattingly – Hitchner 1995, 191.

³⁹ Tate 1997, 65.

⁴⁰ Tate – Naccache 1990, 382.

⁴¹ Hirschfeld 1997b, 50 vd.

⁴² Mattingly – Hitchner 1995, 192. Ayrıca, Tunus'daki Kasserine bölgesindeki avlulu kırsal konutlar için bk.: Hitchner 1990, 243.

⁴³ Ellis 2000, 103.

⁴⁴ Hirschfeld 1997, 78.

⁴⁵ Barker vd. 1996, 220.

⁴⁶ Ellis 2000, 103.

⁴⁷ Aydınöglü 2010, 251.

Demircili Sivrikale'de tespit edilen konut sahip olduğu peristyl avlu, kule ve tahkimli duvarlarıyla bu geleneğin örneği olarak karşımıza çıkar.

Anadolu'da, Lykia Bölgesi'nde, kent merkezlerinde kullanılan sütunlu avlulu konutlar vardır. Xanthos'daki örnek, sütunlu avlusu, zemin döşemesi, avluya bağlanan girişleri olan büyük odaların varlığı ile neredeyse Doğu Dağlık Kilikia örneklerini tanımlamaktadır⁴⁸. Benzer şekilde, Pisidia'daki Melli antik kentinde tespit edilen peristyl avlulu konutların sarnıç içeren bir avlu etrafında çok sayıda odadan oluşması⁴⁹, Ariassos'daki Hellenistik konutun Roma peristyl avlulu konuta çevrilmesi⁵⁰ ve Kremna'da yerleşimlerin konut alanlarında tespit edilen benzer örnekler⁵¹ Pisidia Bölgesi'nde peristyl avlulu konut kullanımı hakkında bilgi sağlar. Perge örneklerindeki avlular ise ortada üstü açık bir alan ve onu çevreleyen sütunlu portikolardan oluşur, bu halleriyle bu makalede ele alınan Emirzeli ve Demircili/Imbriogon Kome'deki konutların Dor tipi sütunlara sahip avlularıyla benzer oldukları önerilir⁵². Bununla birlikte, kırsal villalara ait kanıtların yetersizliği benzer örnekleri karşılaştırmamıza imkan sağlamaz. Yine de, Ariassos örneğinin iki teras üzerine kurulmuş olması, bu çalışmada ele alınan Demircili/Imbriogon Kome'deki peristyl avlulu konutla benzerlik taşır ve konutun inşasında arazinin uygunluğunun da dikkate alındığını gösterir.

Tarihsel ve arkeolojik kanıtlar Doğu Dağlık Kilikia Bölgesi'ndeki peristyl avlulu konutların kullanımda oldukları dönemler hakkında veri sağlar. Bölgedeki kırsal yerleşimlerin Roma Dönemi ile birlikte artan ve devam eden varlığı tespit edilmiştir. Arkeolojik kanıtlar, bölgede özellikle MS 2. yy. sonu - 3. yy. başıyla birlikte artarak devam eden bir üretim sürecinin varlığını destekler. Bölge kentlerinde bu süreçte su kemerleri, tapınaklar, anıtsal kapılar, çeşmeler ve mezarlar, sütunlu caddeler gibi kentsel mimari doku oluşturan yapılar inşa edilmesi, Roma etkisinin bu kentlerde mimari formlarla kimlik bulduğuna işaret eder⁵³. Kırsal alanlarda da Roma'nın etkisi vardır, kırsal bölgeler üretim sürecine dahil edilir ve bu süreçte kırsal alanlarda çiftlik yapılarına ait kanıtlar çoğalır, kentsel yaşamın genişlemesi ile birlikte özellikle çiftlikler ekonomik hayatın vazgeçilmez unsuru olur. Kırsal alanlarda kentsel mimari izleri taşıyan yeni yapıların yapılmasına başlanır, anıtsal kapılar ve mezarlar gibi öğeler sıklıkla kullanılmaya başlanır, 3. yy. ile birlikte yeni yerleşim düzenlemelerine ait izler görülür⁵⁴.

Bu çalışmada ele alınan peristyl avlulu konutların da bölgedeki yukarıda bahsedilen MS 2-3 yy. imar döneminde kullanımda oldukları anlaşılmaktadır. Konutlarla birlikte tespit edilen anıt mezarlar bu düşüncüyü destekler. Bölgedeki çiftliklerde genellikle bir ya da daha fazla anıt mezar ve birkaç tane de lahit mezar bir arada görülür⁵⁵. Tespit ettiğimiz peristyl avlulu konutların bazılarının yanında bu tip anıt mezarlar bulunması, konutlarla mezarların birlikte inşa edildiklerini gösterir. Paslı örneğindeki peristyl avlulu konutun yerleşimdeki mezar anıtlarıyla aynı mimari özellikleri taşıdığı ve bu sebeple 3. yy. içerisine tarihlenmesi gerektiği daha önceki çalışmalarımızda önerilmiştir⁵⁶. Benzer şekilde, Demircili Sivrikale'de, konutun yanında pira-

⁴⁸ Özgenel 2007, 566.

⁴⁹ Vandeput – Köse 2001, 138; Vandeput – Köse 2002, 150.

⁵⁰ Mitchell 1991, 170.

⁵¹ Mitchell 1995, 163-171.

⁵² Zeyrek 2002, 143 ve 152.

⁵³ Waelkens 1987, 94 vd; Dodge 1987, 106 vd.

⁵⁴ Mitchell 1999, 193 vd.

⁵⁵ Bölgedeki çiftliklerde tespit edilen mezar örnekleri ve tarihlendirme önerileri için bk.: Aydınoglu 2010, 255.

⁵⁶ bk.: dn. 27.

midal çatılı kule mezar vardır ve bu tip mezar anıtlarının da MS 3. yy.'a kadar kullanımının olduğunun önerilmesi peristyl avlulu konutun kullanımda olduğu dönem hakkında kanıt sağlar. Demircili/Imbriogon Kome'de bulunan tapınak mezarlar için önerilen tarihler de bu süreci destekler. Bu yerleşimdeki peristyl avlulu konutun hemen aşağısındaki tapınak mezarlar için, üzerlerindeki yazıtlardan yola çıkarak 2. yy. sonu - 3. yy. başında yapıldıkları önerilir. Benzer şekilde Karaböcülü'de mezar anıtları da bu süreci destekler. Bölgede tespit edilen peristyl avlulu konutların sütunları üzerinde yer alan arşitrav bloklarının ve diğer mimari unsurların bölgedeki tapınak mezarlarda kullanılan mimari elemanlar ile yakın benzerlikleri olduğu da görülmektedir. Karaböcülü ve Emirzeli'deki konutlarda tespit edilen arşitrav blokları, Kanytellis T6 ve Hüseyinler D1 tapınak mezarlarının arşitravları ve sahip oldukları özellikleriyle benzerlikler taşımaktadırlar. Bu mezar anıtlarının MS 2. yy.'ın sonu - 3. yy.'ın başlarına tarihlendiğinin önerilmesi⁵⁷ bölgede bu dönemlerde yaygın olarak peristyl avlulu konutların kullanıldığına işaret eder.

Bölgede tespit edilen Geç Antik Dönem peristyl avlulu konutların daha küçük boyutlu olduklarına ve yerleşim içerisindeki konut tiplerinden biri haline geldiklerine yukarıda değinmiştik. Karakabaklı'daki iki konutta ve Karaböcülü 2 konutunda gördüğümüz üzere, konutlar ya önceki dönem yapılarından devşirilmiş ya da bölgedeki yerleşimlerin içerisinde kırsal konutlardan biri olarak yer almıştır. Benzer durum Geç Antik Dönem Afrika için de geçerlidir. Burada da İmparatorluğun peristyl avlulu konutlarının önemlerini kaybederek çok sayıda yapıya ve atöyelere dönüşmüş olması⁵⁸ Geç Antik Dönem'de bu yapıların sembolik önemini kaybettiğini gösterir. Bölgedeki Karakabaklı antik yerleşiminde Geç Antik Dönem kırsal konut mimarlığı üzerine gerçekleştirdiğimiz çalışmalar bu durumu destekler. Karakabaklı'daki konutlarının çoğunun düzenli bir plana sahip olmadığı, konut duvarlarının yolların istikametine göre planlandığı, konutların temellerinin kayalık zemine uydurulması ya da komşu konutlara göre düzenlendiğini tespit edilmesi bölgedeki kırsal yerleşimlerdeki konutların ihtiyaçlara bağlı olarak ya önceki dönem yapılarının devşirilmesiyle ya da eklentilerle geliştirildiğini gösterir⁵⁹.

Sonuç olarak, Roma İmparatorluğu'ndaki egemen aristokratik konut tipi olan peristyl avlulu konutların Dağlık Kilikia Bölgesi'nin doğusundaki alanda kırsal yerleşimlerde sıklıkla kullanıldıkları tespit edilmiştir. Böylece, kırsala uygun şekilde dizayn edilmiş bölgeye özgü bir peristyl avlulu konut tipinin varlığı görülmektedir ve Roma Dönemi'nde bölgedeki peristyl avlulu konutların çiftlik villası olarak kullanıldığı anlaşılır. Bu konutların, buldukları kırsal yerleşimlerin merkezinde yer aldıkları ve yerleşim düzenlenmesinin şekillenmesinde rol oynadıkları görülür. Tespit edilen örneklerde, çiftlik yerleşimi bu konutlar etrafında gelişmiştir. Bölgede kırsal yerleşimlerde bu konut tipinin kullanılmasının, kentsel mimari geleneği kırsalda da devam ettirerek toprak sahipliğini vurgulamak olduğu düşünülmelidir. Bu konutların bölgedeki kırsal yerleşimlerde Roma Dönemi sonrasında da kullanımının devam ettiği görülmektedir ve Geç Antik Dönem örneklerinin çiftlik villası özelliklerini yitirdiği ve kırsal konut olarak kullanıldıkları görülür.

⁵⁷ Durukan 2009.

⁵⁸ Mattingly – Hitchner 1995, 210.

⁵⁹ Karakabaklı'da sürdürdüğümüz çalışmalar, MS 5. ve 6. yy.'larda yerleşime kilise ve yeni konutların inşa edildiğini, var olan konutların tekrar kullanıldığını ve yerleşimin bu süreçte bir köy karakteri kazandığını gösterir, bk.: Efe 2013, 80-88.

Kaynakça ve Kısaltmalar

- Aberle 2012 K. A. Aberle, *Studies in the Urban Domestic Housing of Mid-Republican Sicily (ca. 211-70 BC): Aspects of Cross-Cultural Contact* (British Columbia Üniversitesi Yayınlanmamış Doktora Tezi 2012).
- Aşkın 2010 E. Aşkın, "Antik Çağda Korykos'taki Zeytinyağı ve Şarap Üretimine Yönelik Yapılanmalar ve Bunların Yerleşim Düzenlemesi İçerisindeki Yeri", bk.: Ü. Aydınöğlü – A. K. Şenol (ed.), *Olive Oil and Wine Production in Anatolia during the Antiquity*, *Proceeding of the Int. Semp. Mersin-Turkey*, 06-08 November 2008 (2010) 33-52.
- Aydın 1999 A. Aydın, "Die Kirche II in Emirzeli", *Olba* II.2, 1999, 499-511.
- Aydınöğlü 2003 Ü. Aydınöğlü, "The Settlements Patterns of the Olbian Territory in Rough Cilicia in the Hellenistic Period", *Olba* VIII, 2003, 251-263.
- Aydınöğlü 2010 Ü. Aydınöğlü, "The Farms in Rough Cilicia in the Roman and Early Byzantine Periods", *Adalya* XIII, 2010, 243-282.
- Aydınöğlü – Çakmak 2011 Ü. Aydınöğlü – Ü. Çakmak, "A Rural Settlement in the Rough Cilicia-Isauria Region: Karakabaklı", *Adalya* XIV, 2011, 71-105.
- Aydınöğlü 2013b Ü. Aydınöğlü, "Paslı: Dağlık Kilikia'da Bir Kırsal Yerleşimin Değişim Süreci", *Olba* XXI, 2013, 71-100.
- Aydınöğlü 2013 Ü. Aydınöğlü, "Dağlık Kilikia'da Kentleşme ve Kırsal Yerleşimler Araştırması 2012", *Anmed* 11, 2013, 204-207.
- Aydınöğlü 2014 Ü. Aydınöğlü, "Dağlık Kilikia'da Kentleşme ve Kırsal Yerleşimler Araştırması 2013", *Anmed* 12, 2014, 163-167.
- Aydınöğlü 2017 Ü. Aydınöğlü, "Doğu Dağlık Kilikia'da Kırsal Yerleşimlerde Kentsel Mimari", bk.: Ü. Aydınöğlü – A. Mörel (ed.), *Antik Dönem'de Akdeniz'de Kırsal ve Kent, Sempozyum Bildirileri*, 4-7 Nisan 2017, Mersin (baskıda)
- Barker vd. 1996 G. Barker – D. Gilbertson – B. Jones – D. Mattingly, *Farming the Desert. The Unesco Libyan Valleys Archaeological Survey* (1996).
- Berns 2003 C. Berns, *Untersuchungen zu den Grabbauten der frühen Kaiserzeit in Kleinasien*, *AsiaMS Band* 51 (2003).
- Cormack 2004 S. Cormack, *Space of the Death in Roman Asia Minor* (2004).
- Çakmak 2010 Ü. Çakmak, *Dağlık Kilikia Bölgesi'nde Karakabaklı Antik Yerleşimi: Arkeolojik Buluntular, Bölgesel Yerleşim Düzenlemesi ve Tarımsal Organizasyon Açısından İncelenmesi* (Mersin Üniversitesi Yayınlanmamış Yüksek Lisans Tezi 2010).
- Dagron – Callot 1988 G. Dagron – O. Callot, "Les Batisseurs Isauriens chez eux: Notes sur Trois Sites des Environs de Silifke", bk.: I. Sevcenko – I. Hutter (ed.), *AETOS: Studies in honour of Cyril Mango* (1988) 55-70.
- Dodge 1987 H. Dodge, "Brick construction in Roman Greece and Asia Minor", bk.: Macready – F. H. Thompson (ed.), *Roman Architecture in the Greek World* (1987) 106-116.
- Durugönül 1998 S. Durugönül, *Türme und Siedlungen im Rauhen Kilikien, Eine Untersuchungen zu den archäologischen Hinterlassenschaften im Olbischen Territorium*, *AsiaMS Band* 28 (1998).
- Durugönül 2008 S. Durugönül, "Silifke Müzesinden Bir 'Clipeata Imago'", *Olba* XVI 2008, 193-205.
- Durukan 2009 M. Durukan, "Chronology of the Tempel Tombs in Rough Cilicia", bk.: M. Bachmann (ed.), *Bautechnik im antiken und vorantiken Kleinasien*, *Byzas* 9, 2009, 343-370.

- Efe 2013 F. Efe, Dağlık Kilikia/Isauria Bölgesi'nde Antik Dönem Konut Mimarisi (Mersin Üniversitesi Yayınlanmamış Yüksek Lisans Tezi 2013).
- Eichner 2011 I. Eichner, Frühbyzantinische Wohnhäuser in Kilikien, Baugeschichtliche Untersuchung zu den Wohnformen in der Region um Seleukeia am Kalykadnos (2011).
- Ellis 2000 S. P. Ellis, Roman Housing (2000).
- Er Scarborough 1991 Y. Er Scarborough, The Funerary Monuments of Cilicia Tracheia (Cornell Üniversitesi Yayınlanmamış Doktora Tezi 1991).
- Eyice 1981 S. Eyice, "Einige Byzantinische Kleinstädte im Rauhen Kilikien", Sonderdruck aus 150 Jahre Deutsches Archäologisches Institut 1829-1979 (1981) 204-209.
- Eyice 1999 S. Eyice, "Türkiye'de Bizans Dönemi Yerleşimi Hakkında Notlar", bk.: Y. Sey (ed.) Tarihten Günümüze Anadolu'da Konut ve Yerleşme/Housing and Settlement in Anatolia – A Historical Perspective (1999) 206-220.
- Fentress 1998 E. Fentress, "The House of the Sicilian Greeks", bk.: A. Frazer (ed.), The Roman Villa. Villa Urbana, Philadelphia (1998) 29-41.
- Galor 2003 K. Galor, "Domestic Architecture in Roman and Byzantine Galilee and Golan", Near Eastern Archaeology (House and Home in the Southern Levant) 66. 1/2, 2003, 44-57.
- Gürler 1987 B. Gürler, Anadolu'da Roma Dönemi Evleri (Ege Üniversitesi Yayınlanmamış Yüksek Lisans Tezi 1987).
- Heberdey – Wilhelm 1896 H. Heberdey – A. Wilhelm, Reisen in Kilikien. DenkschrWien, ÖAW phil.hist. Kl. 44 (1896).
- Hellenkemper – Hild 1986 H. Hellenkemper – F. Hild, Neue Forschungen in Isaurien und Kilikien (1986).
- Hild – Hellenkemper 1990 F. Hild – H. Hellenkemper, Kilikien und Isaurien, Tabula Imperii Byzantini 5 (1990).
- Hill 1996 S. Hill, The Early Byzantine Churches of Cilicia and Isauria (1996).
- Hirschfeld 1995 Y. Hirschfeld, The Palestinian Dwelling in the Roman-Byzantine Period (1995).
- Hirschfeld 1997 Y. Hirschfeld, "Jewish Rural Settlement in Judaea in the Early Roman Period", bk.: S. E. Alcock (ed.), The Early Roman Empire in the East (1997) 72-88.
- Hirschfeld 1997b Y. Hirschfeld, "Farms and villages in Byzantine", DOP 51 (1997) 33-71.
- Hirschfeld 2006 Y. Hirschfeld, "Settlement of the Negev in the Byzantine Period in Light of the Survey at Horvat Sa'adon", Bulletin of the Anglo-Israel Archaeological Society 24, 2006, 7-47.
- Hitchner 1990 B. Hitchner, "The Kasserine Archaeological Survey 1987", Antiquites Africaines 26, 1990, 231-260.
- Kaplan 2014 D. Kaplan, Doğu Dağlık Kilikia Bölgesi Roma İmparatorluk Dönemi Detaylandırılmamış Korinth Başlıkları (2014).
- Karydi 1988 E. W. Karydi, The Greek House; The rise of noble houses in Late Classical Times (1988).
- Keil – Wilhelm 1931 J. Keil – A. Wilhelm, Denkmäler aus dem Rauhen Kilikien. MAMA III (1931).
- Machatschek 1967 A. Machatschek, Die Nekropolen und Grabmäler im Gebiet von Elaiussa Sebaste und Korykos im Rauhen Kilikien (1967).
- Matijašić 1982 R. Matijašić, "Roman Rural Architecture in the Territory of Colonia Iulia Pola", AJA 86.1, 1982, 53-64.

- Mattingly – Hitchner 1995 D. J. Mattingly – R. B. Hitchner, “Roman Africa: An Archaeological Review”, *JRS* 85, 1995, 165-213.
- Mitchell 1991 S. Mitchell, “Ariassos 1990”, *AnatSt* 41, 1991, 159-172.
- Mitchell 1995 S. Mitchell, *Cremna in Pisidia. An Ancient City in Peace and War* (1995).
- Mitchell 1999 S. Mitchell, “Geç Roma Anadolu’sunda Klasik Dönem kent ve yerleşmelerinin gelişimi”, bk.: Y. Sey (ed.) *Tarihten Günümüze Anadolu’da Konut ve Yerleşme / Housing and Settlement in Anatolia- A Historical Perspective* (1999) 193-205.
- Mörel 2014 A. Mörel, “Dağlık Kilikia Bölgesinde (Olba Territoriumu) Özköy Antik Yerleşimi: Tarımsal Organizasyon ve Yerleşim Düzenlemesi”, bk.: D. B. Erciyas – E. Sökmen (ed.), *Arkeoloji’de Bölgesel Çalışmalar Sempozyum Bildirileri 4*, İstanbul (2014) 147-171.
- Mörel 2016 A. Mörel, *Dağlık Kilikia Bölgesi’nde Hellenistik ve Roma Dönemlerinde Kültürlerarası Etkileşimin Arkeolojik Kanıtları* (Mersin Üniversitesi Yayınlanmamış Doktora Tezi 2016).
- Özgenel 2007 L. Özgenel, “Late antique domestic architecture in Lycia: an outline of the archaeological and architectural evidence”, bk.: K. Dörtlük – B. Varkıvanç – T. Kahya v.d. (ed.), *III. Uluslararası Likya Sempozyumu, The IIIrd International Symposium on Lycia* (2007) 557-572.
- Rostovtzeff 1957 M. Rostovtzeff, *Social and Economic History of the Roman World 2* (1957).
- Sayar 2004 M. H. Sayar, “Kilikya’da Epigrafi ve Tarihi-Coğrafya Araştırmaları 2002”, *AST* 21.1, 2004, 155-168.
- Sögüt 2005 B. Sögüt, “Tombs with monumental columns in the Olba Region”, *Olba XI*, 2005, 103-154.
- Tate 1997 G. Tate, “The Syrian Countryside during the Roman Era”, bk.: S. Alcock (ed.) *The Early Roman Empire in the East* (1997) 55-69.
- Tate – Naccache 1990 G. Tate – A. Naccache, “La Village Antique de Deir Sunbul”, *Melanges de L’Universite Saint-Joseph LI*, 1990, 371-490.
- Tiryaki 1999 A. Tiryaki, *Dağlık Kilikia’da Karakabaklı Bizans Yerleşiminin Ev Mimarisi* (İstanbul Üniversitesi Yayınlanmamış Yüksek Lisans Tezi 1999).
- Varinlioğlu 2008 G. Varinlioğlu, *Rural Landscape and Built Environment at the End of Antiquity: Limestone Villages of Southeastern Isauria* (Pennsylvania Üniversitesi Yayınlanmamış Doktora Tezi 2008).
- Zeyrek 2005 T. H. Zeyrek, *Anadolu Konut Mimarisinde Portikolu Avluların Gelişimi ve Değişimi, Mimari Açından Bir Değerlendirme* (2005).
- Waelkens 1987 M. Waelkens, “The Adoption of Roman building techniques in Roman Asia Minor”, bk.: S. Macready – F. H. Thomson (ed.), *Roman Architecture in the Greek World* (1987) 94-105.
- Vandeput – Köse 2001 L. Vandeput – V. Köse, “The 1999 Pisidia Survey at Melli”, *AnatSt* 51, 2001, 133-145.
- Vandeput – Köse 2002 L. Vandeput – V. Köse, “Pisidia Survey Project: Melli 2000”, *AnatSt* 52, 2002, 145-152.
- Zeyrek 2002 T. H. Zeyrek, *Perge Doğu Konut Alanı 1989-98 Kazılarında Ortaya Çıkarılan Evler* (İstanbul Üniversitesi Yayınlanmamış Doktora Tezi 2002).

Abstract

Houses with Peristyles in the Rural Settlements of Eastern Rough Cilicia

The surface research on rural settlements and urbanization we have been conducting in the eastern part of the Rough Cilicia region has yielded much evidence pertaining to houses with peristyles. We observed that these dwellings are often common to the rural settlements of Eastern Rough Cilicia. This study aims to evaluate collectively houses with peristyles identified in the rural settlements of the area and to examine the characteristics they have in common. Hence, the possible existence of a unique housing type designed specifically for the region and the conditions of the rural area will be discussed. The data at hand indicates that houses with peristyles in the area were used as farm villas during the Roman period. However, it appears that these dwellings were in use throughout various periods in the rural parts of the region. Significant differences in terms of function and layout have been identified between the houses with peristyles from the Roman period and their counterparts from Late Antiquity. Therefore, this study also aims to investigate when the housing typology with peristyles entered the region and how it evolved over time. The study will also address how this example of urban architecture was adapted to rural purposes and what sort of transformation it underwent throughout different periods.

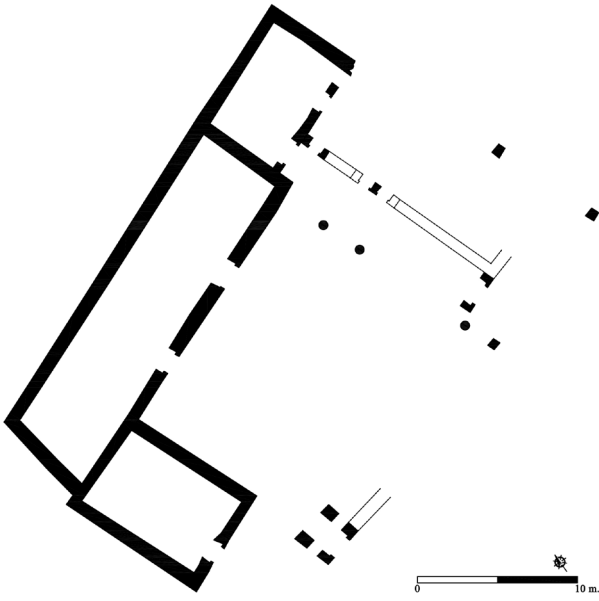
The obtained data indicates that houses with peristyles were widespread in the rural areas of Eastern Rough Cilicia region during the Roman period. These are large buildings of which similar examples are encountered in farm settlements. Comprised of a row of columns surrounding an open, central courtyard and units around it, this dwelling typology should be seen as the imprint of urban architecture in rural settlements and epitomizes landownership in these areas. The tradition also continues in Late Antiquity; however, the character and features of such dwellings change during this period.

In the Roman examples of the region, three façades of the central courtyard surrounded by columns feature porticoes. Used as the entrance, the southern façade has none. In these dwellings, some *in situ* columns and architraves within the courtyard have been identified. The Doric columns are comprised of one or two drums, and the capital is added as a separate piece. In some examples, corner columns are built as rectangular blocks. All of the capitals feature a square abacus and a convex echinus. A portion of the architraves on the columns have been preserved. They are unadorned, and in all the examples they feature two or three fascias and end with an outward-projecting profile. The houses feature a single line of wall comprised of large rectangular ashlar. The high walls and tower of the house in Demircili Sivrikale suggest the presence of a well-protected farmhouse. In such examples, the residential and storage buildings, as well as a central courtyard are located within the walls. Olive oil

workshops and manufactories have been identified around the dwellings. Examples in the region have been used as farmhouses. Furthermore, houses with peristyles are accompanied by mausoleums. Evidently, houses with peristyles have also impacted the organization of rural settlements. It is observed that the farms in the region were in perpetual use throughout different periods and some of the buildings within have been added based on need in subsequent periods, evolving around the farmhouse at their center. Houses with peristyles dated to Late Antiquity in the same region are relatively smaller; as distinct from their Roman counterparts, they have lost their symbolic significance and become one of the rural housing typologies within the settlement.

Historical and archaeological remains provide information about the periods in which houses with peristyles emerged in the Eastern Rough Cilicia region. The increasing and continued presence of rural settlements during the Roman period has been identified in the region. Archaeological remains attest to the presence of a period of production that increasingly grew as of the late-2nd-early 3rd centuries A.D. The construction of architectural elements of an urban fabric such as aqueducts, temples, monumental gates, fountains and cemeteries, and colonnaded avenues in the cities of the region during this period implies that the Roman influence culminated in architectural forms in these cities. The Roman influence is also felt in the rural areas: they are made part of the production process and evidence of rural settlements multiply in this age. With the expansion of urban life, farms in particular became an indispensable part of economic life. During this period, new buildings bearing traces of urban architecture were constructed in rural areas; elements such as monumental gates and tombs were frequently employed.

It appears that houses with peristyles highlighted in this study were also in use during the aforementioned period of construction and development in the 2nd and 3rd centuries A.D. Sarcophagi identified alongside the dwellings support this view. Houses with peristyles from Late Antiquity in the region are relatively smaller in size and have either been modified from buildings of an earlier period or have assumed their place as one of the rural housing typologies among the settlements in the region.



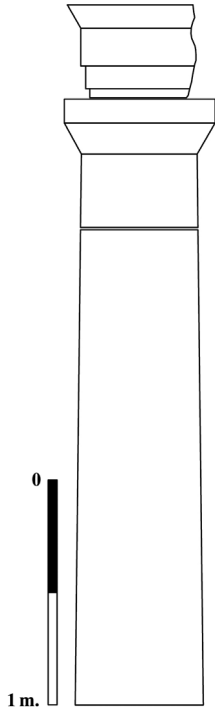
Res. 1 Karaböcülü peristyle avlulu konut 1,
plan çizim



Res. 2 Karaböcülü peristyle avlulu konut 1,
doğu portiko ve arkasındaki mekanlar



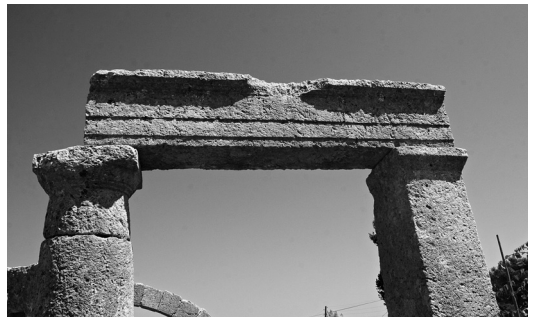
Res. 3 Karaböcülü peristyle avlulu konut 1,
kuzey portiko ve arkasındaki mekanlar



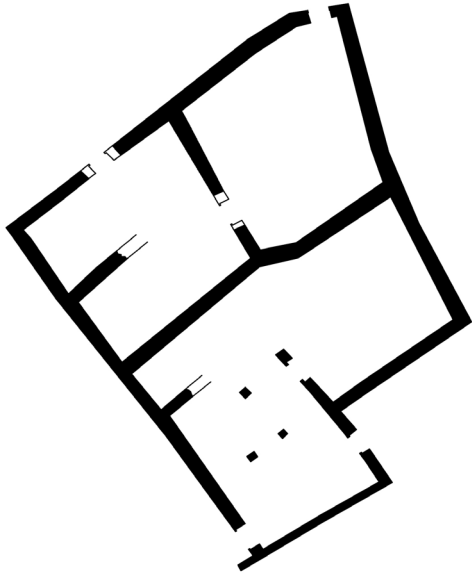
Res. 6
Karaböcülü peristyle
avlulu konut 1,
peristyle sütun kesit çizim



Res. 4 Karaböcülü peristyle avlulu konut 1, doğu
portiko giriş kapısı üzerindeki labut kabartması



Res. 5
Karaböcülü peristyle avlulu konut
1, peristyle sütunları ve arşitrav



Res. 7 Karaböcülü peristyle avlulu konut 2, plan çizim



Res. 8 Karaböcülü peristyle avlulu konut 2

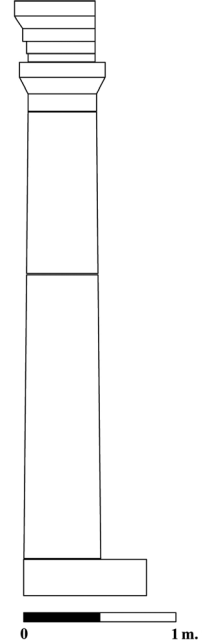


Res. 9 Karaböcülü peristyle avlulu konut 2, peristily oluşturan sütunlar



Res. 10 Emirzeli peristyle avlulu konut, sütunlar

Res. 11 Emirzeli peristyle avlulu konut, kapı ve duvar kalıntıları



Res. 12 Emirzeli peristyle avlulu konut, peristyle sütun kesit çizim



Res. 13 Demircili/Imbrigion Kome peristyle avlulu konut, sütunlar



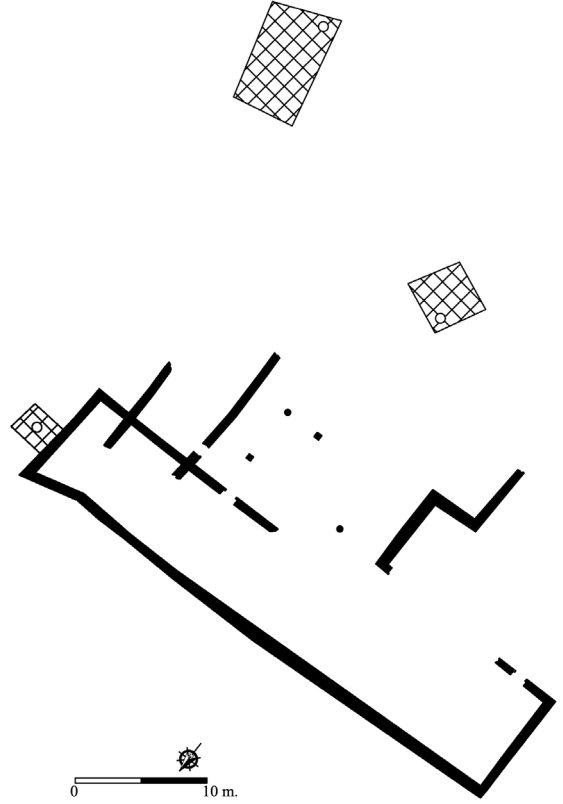
Res. 14 Demircili/Imbrigion Kome peristyle avlulu konut



Res. 15 Demircili/Imbrigion Kome peristyle avlulu konut, kabartmalı kapı



Res. 17 Demircili Sivrikale peristyle avlulu konut, batı duvar ve arkada piramit çatılı mezar



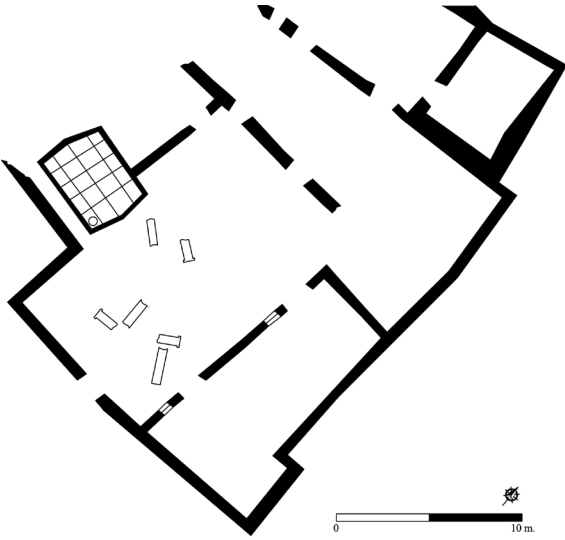
Res. 16 Demircili Sivrikale peristyle avlulu konut, plan çizim



Res. 18 Demircili Sivrikale peristyle avlulu konut, kule



Res. 19 Demircili Sivrikale peristyle avlulu konut, peristyle avlu ve mekanlar



Res. 20 Paslı peristyle avlulu konut, plan çizim



Res. 21 Paslı peristyle avlulu konut



Res. 22 Paslı peristyle avlulu konut, avlu içerisindeki peristyle ait sütun parçaları



Res. 23
Paslı peristyle avlulu
konut, peristyle
avluya açılan kuzey
cephedeki mekanlar



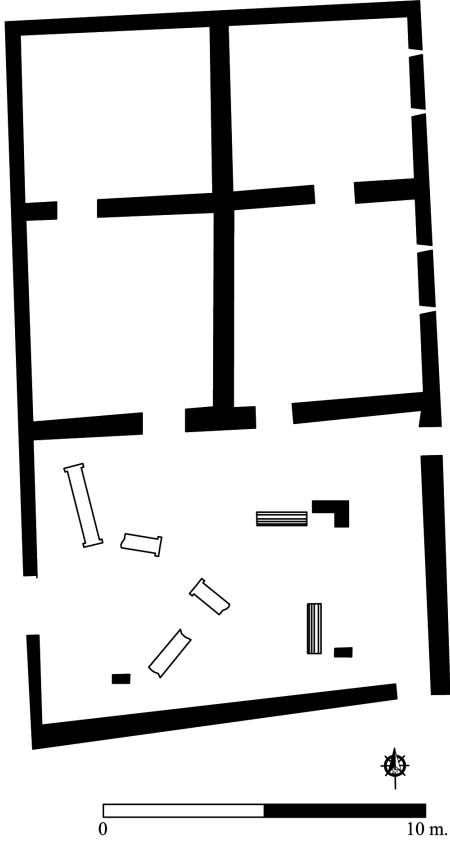
Res. 24
Paslı peristyle avlulu
konut, avludaki
çeşme ve sarnıç



Res. 25
Güvercinlik Çatalkuyu
peristyle avlulu
konutun polygonal
duvarları



Res. 26
Güvercinlik Çatalkuyu
peristyle avlulu konut,
peristyle sütun ve
kaidesi



Res. 27 Karakabaklı peristyle avlulu konut 1, plan çizim



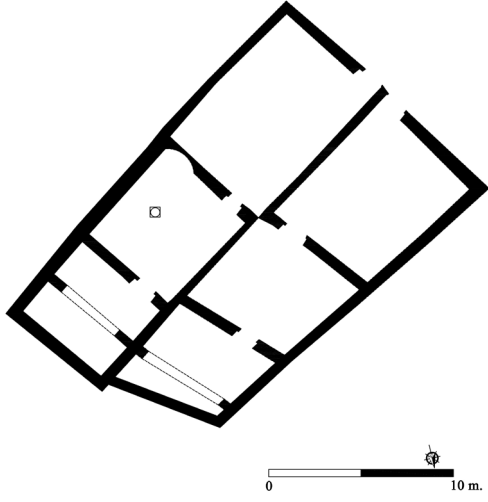
Res. 28 Karakabaklı peristyle avlulu konut 1



Res. 29 Karakabaklı peristyle avlulu konut 1, peristyle avlu



Res. 30 Karakabaklı peristyle avlulu konut 1, sütunlar ve arşitrav blokları



Res. 31 Karakabaklı peristyle avlulu konut 2, plan çizim



Res. 32 Karakabaklı peristyle avlulu konut 2, sütun ve arşitrav parçaları



Res. 33 Karakabaklı peristyle avlulu konut 2, duvarlar