

21 2018

ISSN 1301-2746

# ADALYA

The Annual of the Koç University Suna & İnan Kırac Research Center  
for Mediterranean Civilizations

(OFFPRINT)



**AKMED**

KOÇ UNIVERSITY

Suna & İnan Kırac

Research Center for

Mediterranean Civilizations

# ADALYA

The Annual of the Koç University Suna & İnan Kırac Research Center  
for Mediterranean Civilizations (AKMED)

Adalya, a peer reviewed publication, is indexed in the A&HCI  
(Arts & Humanities Citation Index) and  
CC/A&H (Current Contents / Arts & Humanities)  
Adalya is indexed in the Social Sciences and Humanities Database of  
TÜBİTAK/ULAKBİM TR index.

<i>Mode of publication</i>	Worldwide periodical
<i>Publisher certificate number</i>	18318
ISSN	1301-2746
<i>Publisher management</i>	Koç University Rumelifeneri Yolu, 34450 Sarıyer / İstanbul
<i>Publisher</i>	Umran Savaş İnan, President, on behalf of Koç University
<i>Editor-in-chief</i>	Oğuz Tekin
<i>Editor</i>	Tarkan Kahya
<i>Advisory Board</i>	(Members serve for a period of five years) Prof. Dr. Engin Akyürek, Koç University (2018-2022) Prof. Dr. Mustafa Adak, Akdeniz University (2018-2022) Prof. Dr. Nicholas D. Cahill, University of Wisconsin-Madison (2018-2022) Prof. Dr. Thomas Corsten, Universität Wien (2014-2018) Prof. Dr. Edhem Eldem, Boğaziçi University / Collège de France (2018-2022) Prof. Dr. Mehmet Özdoğan, Emeritus, Istanbul University (2016-2020) Prof. Dr. C. Brian Rose, University of Pennsylvania (2018-2022) Prof. Dr. Christof Schuler, DAI München (2017-2021) Prof. Dr. R. R. R. Smith, University of Oxford (2016-2020)
<i>English copyediting</i>	Mark Wilson
©	Koç University AKMED, 2018
<i>Production</i>	Zero Production Ltd. Abdullah Sok. No. 17 Taksim 34433 İstanbul Tel: +90 (212) 244 75 21 • Fax: +90 (212) 244 32 09 info@zerobooksonline.com; www.zerobooksonline.com
<i>Printing</i>	Oksijen Basım ve Matbaacılık San. Tic. Ltd. Şti. 100. Yıl Mah. Matbaacılar Sit. 2. Cad. No: 202/A Bağcılar - İstanbul Tel: +90 (212) 325 71 25 • Fax: +90 (212) 325 61 99 Certificate number: 29487
<i>Mailing address</i>	Barbaros Mah. Kocatepe Sok. No. 22 Kaleiçi 07100 Antalya - TURKEY Tel: +90 (242) 243 42 74 • Fax: +90 (242) 243 80 13 https://akmed.ku.edu.tr
<i>E-mail address</i>	akmed@ku.edu.tr



**KOÇ ÜNİVERSİTESİ**



**AKMED**

KOÇ UNIVERSITY

Suna & İnan Kırac

Research Center for

Mediterranean Civilizations

# Contents

Gizem Kartal <i>The Neolithic Cave Settlements of the Antalya Region in Southwestern Anatolia: A Comparative Perspective in Terms of Chipped Stone Assemblages</i> .....	1
Derya Yalçıklı <i>Two Neolithic Ritual Centers in East Mysia (NW Turkey): The Baltalın and İnkaya Caves</i> .....	19
Nurcan Kayacan <i>Oval Points and Cattle-Hunting Practices in Central Anatolia during the 8<sup>th</sup> Millennium BC</i> .....	45
Yalçın Kamış <i>Acemhöyük Buluntuları Işığında Erken Tunç Çağında Orta Anadolu'nun Güneyinde Çark Yapımı Seramiğin Ortaya Çıkışı</i> .....	63
Murat Akar – Demet Kara <i>Into the Hinterland: The Middle Bronze Age Building at Toprakhisar Höyük, Altınözü (Hatay, Turkey)</i> .....	85
Gonca Dardeniz – K. Serdar Girginer – Özlem Oyman-Girginer <i>A Pottery Kiln from Tatarlı Höyük (Adana, Turkey) and its Implications for Late Bronze Age Pottery Production in Cilicia and Beyond</i> .....	117
S. Gökhan Tiryaki <i>The Sanctuary with the Relief of the “Twelve Gods” in the Elmalı Highlands: On the Iconography of “Leto, her children, and the Nymphs” in Ancient Southwest Anatolia</i> .....	135
Elif Özer – Murat Taşkiran <i>The Sillyon Main City Gate</i> .....	151
Şükrü Özudođru – Düzgün Tarkan <i>Kibyra Geç Antikçağ Hamamı</i> .....	175
Mustafa Adak <i>Die Melas-Brücke bei Kotenna und die Familie des Stanamoas</i> .....	211
Urs Peschlow <i>Die Gabriel-Platte in Antalya. Rekonstruktion und ursprünglicher Kontext</i> .....	229
Ünal Demirer – Nilgün Elam <i>Lead Seals of the Kibyra Excavations</i> .....	245
Aytaç Dönmez <i>Xanthos West Agora II: Alteration and Transformation in the Byzantine Period</i> .....	277

Hüseyin Metin – Salih Soslu <i>The Altıkapılı Cave Church at Pisidia</i> .....	315
Merih Erol <i>Becoming Protestant: Greek Orthodox Responses to Conversion in 19<sup>th</sup>-Century Ottoman Anatolia</i> ..	335
Evren Dayar <i>1853 Antalya İsyanı</i> .....	363
Funda Solmaz Şakar – Neriman Şahin Güçhan <i>Building System Characterization of Traditional Architecture in Cappadocia, Turkey</i> .....	379



## Kibyra Geç Antikçağ Hamamı

Şükrü ÖZÜDOĞRU – Düzgün TARKAN\*

### Öz

Kibyra Geç Antikçağ Hamamı kentin kamu yapılarının yer aldığı Merkez Tepe'nin güney batı köşesinde konumlanmaktadır. Kuzey – güney doğrultusunda uzanan yapı, sıralı beş mekândan oluşmaktadır. Buna göre mekânların işlevi kuzeyden güneye doğru şu şekildedir; apodyterium (I), frigidarium (II), tepidarium (III), I. caldarium (IV) ve en güney uçta II. caldarium (V). Kibyra Geç Antikçağ Hamamı'nın konumu, buluntuları ve mimari özelliklerine göre MS V. yy.'da inşa edilerek MS VI. yy. boyunca çeşitli eklemelerle hamam işlevli olarak kullanıldığı anlaşılmıştır. Yapının ilgi çekici özelliklerinden biri de hem erkekler hem de kadınlar tarafından kullanılmasıdır. Bu durum, yapının kanalizasyon şebekesinde bulunan ve çoğunluğu kadınlara ait metal ve kemik takıların yoğunluğundan kesin olarak anlaşılmıştır.

**Anahtar Kelimeler:** Geç Antikçağ, Hamam, Kibyra, Mimari.

### Abstract

Late Antique bath of Kibyra is located on the southwest corner of Central Hill where the city's public buildings are located. The structure, which constructed in the north-south direction, consists of five sequential rooms. Accordingly the function of these rooms from north to south is as follows; apodyterium (I), frigidarium (II), tepidarium (III), I. caldarium (IV) and on the southernmost corner II. caldarium (V). According to the location, findings and architectural characteristics of the Late Antique Kibyran Bath, it is understood that it was constructed in the V. century A.D., and used as a bath with various artifacts during the VI. century A.D. One of the interesting features of the structure is that it was used by both men and women. This conclusion is precisely understood from the density of metal and bone finds, belonging mostly to women, found in the sewerage system.

**Keywords:** Late Antiquity, Bath, Cibyra, Architecture.

### Giriş

Kibyra antik kentinin kalıntıları, günümüzde Akdeniz Bölgesi Dalaman Çayı havzası içerisinde, Burdur il sınırlarının güneybatı ucundaki Gölhisar ilçesi batı kıyısındaki nispeten alçak tepeler üzerinde görülebilmektedir. Akdeniz, İç - Kıyı Ege ve İç Anadolu bölgelerini birbirine bağlayan karayollarının birleşme noktasındaki modern Gölhisar, doğusunda Burdur, güneydoğusunda Antalya, kuzeyinde Denizli ve güneybatısında Fethiye'nin kesişme bölgesini oluşturmaktadır<sup>1</sup>. Kentin konumlandığı Gölhisar ve çevresi, modern coğrafyasına uygun olarak, Antik Dönem'de

\* Dr. Öğretim Üyesi Şükrü Özudoğru, Mehmet Akif Ersoy Üniversitesi, Fen – Edebiyat Fakültesi, Arkeoloji Bölümü, İstiklal Yerleşkesi, 15030, Burdur. E-posta: sozudogru@mehmetakif.edu.tr

Arş. Gör. Düzgün Tarkan, Mehmet Akif Ersoy Üniversitesi, Fen – Edebiyat Fakültesi, Arkeoloji Bölümü, İstiklal Yerleşkesi, 15030, Burdur. E-posta: dtarkan@mehmetakif.edu.tr

<sup>1</sup> Kibyra ve çevresinin modern coğrafyası, sosyal ve ekonomik yapısı hakkında geniş bilgi için bk.: Yılmaz 2009.

de Eski Anadolu'nun farklı kültür bölgeleriyle çevrenlenmiştir. Demir Çağ içlerinden itibaren Kabalia, Roma İmparatorluk Dönemi'nde ise Kibyrtis olarak bilinen bu bölge; kuzeyinde Phrygia ve kuzeybatısında Lydia, güneydoğusunda Milyas, güney ve güneybatısında Lykia, batısında Karia ve kuzeydoğu ile doğu yönlerinde de Pisidia kültür bölgeleriyle komşuydu<sup>2</sup>. MÖ II. yy.'dan itibaren özellikle Romalı general G. Manlius Vulso'nun MÖ 189 yılında Küçük Asya'da Galatları cezalandırmak üzere çıktığı seferin<sup>3</sup> güzergâhından izlendiği üzere Kibyra, Roma İmparatorluk Dönemi doğu – batı, kuzey – güney yol ağlarının önemli bir kavşak noktası konumundadır<sup>4</sup>.

2006 yılında başlayan Kibyra kazı ve araştırmalarının geçmiş on sezonluk çalışmaları sonucunda özellikle Geç Antikçağ'a ait epeyce yeni veri ele geçmesine karşın, kentin MS IV. yy. ve sonrasının resmini ancak genel hatlarıyla tasavvur edebiliyoruz. Bugüne değin ele geçen veriler, geç dönem kentinin MS V. ve VI. yy.'lardaki değişimini daha anlaşılır kılmakta olup, MS VII. yy. ve sonrasına ait veriler henüz oldukça zayıf ve çok yetersizdir. Ele geçen maddi kültür verileri, MS 417 depremi<sup>5</sup> sonrası, Kibyra'da kentsel yaşamın MS VI. yy. boyunca nispeten yoğun, sonrasında ise belli belirsiz ya da oldukça eğreti biçimde, tarihlendirme yöntemi çok güvenilir olmayan birkaç küçük buluntuya dayanarak ancak MS IX. yy. sonlarına kadar sürdürüldüğünü<sup>6</sup> göstermektedir.

Kent üzerine, Geç Antikçağ ile ilgili bilgi kaynağımızın temeli ise çoğunluğu sikkeler, mühürler, metal objeler ve takılar, iyi tanımlanabilir birkaç seramik formu gibi küçük buluntulara dayanmaktadır. Mimari anlamda ise MS 417 depremi sonrası özellikle Roma Dönemi Agorası'nı merkez alan geç dönem kentine ait, henüz birçoğunda kazı çalışması gerçekleştirilmemiş, işlevleri kesinleşmemiş dağınık yapı formlarından yola çıkarak bir fikir edinebiliyoruz. Bu olumsuzluklara rağmen Roma Dönemi anıtsal kamu yapılarından Stadion, Odeion, Agora I. Teras Caddesi gibi kazı çalışmaları tamamlanmış ya da ilerlemiş alanlarda Erken Doğu Roma Dönemi tanımlanabilir yapı ve yapı gruplarıyla karşılaşmıştır. Bu yapılardan özellikle bu makalede ele alınan Geç Antikçağ Hamamı ile dönemine nazaran anıtsal sayılabilecek mimari plan ve görkem arz eden bir mezar yapısı<sup>7</sup> dikkat çekicidir. Ayrıca, bu dönemin surla çevrili kent merkezi konumundaki Agora'da, özellikle I. Teras Caddesi'nin ilerlemiş kazı çalışmaları, II. Teras başlangıç kazıları ve III. Teras'taki Yuvarlak Planlı Çeşme Yapısı'nın tamamlanmış kazıları sonucunda Geç Antikçağ'daki (Kibyra özelinde MS 417 depremi sonrası) kullanım evreleri daha kesin verilerle belgelenmiştir<sup>8</sup>.

<sup>2</sup> Magie 1950, I, 38, 241; Hall 1994, 48-52; Milner 1998, xiii-xviii, Map 1; Corsten 2002, 1; Özudođru 2014b, 173.

<sup>3</sup> Polyb. Hist. XXI.34.11; Magie 1950, I, 241, II, 1122, n. 30; Hall 1994, 48; Milner 1998, xiii; Arslan 2000, 96-98; Özudođru 2014b, 175-176.

<sup>4</sup> Özudođru 2016.

<sup>5</sup> Marcell. Chron, 417, 2.

<sup>6</sup> Corsten 2002, 334, no. 448'de yayımlanmış olan ve Kibyra'da Agora'dan tespit edildiği belirtilen bir yazıt, yazar tarafından ilgi çekici bir veri olarak değerlendirilmiş olup, MS X. yy.'a tarihlenmiştir. Fakat bu yazıt bugün için kentte henüz bulunamamış olup, ayrıca ilgili kaynaktan ne tür verilere dayanarak X. yy.'a ait olabileceği tartışılmamıştır. Bu sebeple henüz kesin tarihlenebilir bir veri olarak kullanılmamıştır. Ayrıca 2010 ve 2017 yılları arasında, Geç Antikçağ yerleşiminin merkezi konumundaki Agora kazılarında ele geçmiş olan bir düzine kurşun mühür, üzerinde taşıdıkları bazı resmi unvanlara sahip kişilerin adları itibarıyla MS VI. ve VIII. yy.'lar arasında tarihlenebilmektedir. Fakat bunlar da kesin bir kronoloji sunmayıp, geniş bir zaman aralığı dâhilinde değerlendirilmektedir.

<sup>7</sup> Özudođru – Dökü 2010, 38, 39, Res. 3.

<sup>8</sup> Kibyra Agora I. Teras Caddesi kazı sonucu raporları için bk.: Özudođru – Dökü 2010, 42-43; Özudođru v.d. 2011, 39-40; Özudođru – Dökü 2012a, 50-51; Özudođru 2014a, 56; Özudođru 2015, 48-49.

Geç Antikçağ Hamamı, Odeion Stoası'nı ortaya çıkarmak amacıyla 2011 yılında gerçekleştirilen kazı çalışmalarında keşfedilmiştir<sup>9</sup>. Keşfin ardından stoa odaklı başlanan kazı faaliyetlerinde öncelik bu yapıya verilmiştir. Yaklaşık iki aylık çalışmalar neticesinde yapının tamamı ortaya çıkarılmıştır (Res. 2). Kazı etkinliklerinin ardından öncelikli konservasyon müdahaleleri -vakit kaybetmeksizin- yapılarak (Res. 3), yapı Kibyra'nın çetin kışına hazırlanmıştır. Bir sonraki yıl ise geniş çaplı konservasyon ve anastylosis uygulamaları ile koruma altına alınmıştır (Res. 4).

## Hamam'ın Kent İçindeki Konumu

Hamam, kentin kamu yapılarının yer aldığı Merkez Tepe'nin güney batı köşesinde konumlanmaktadır (Res. 1). Yapı, aynı alanda bulunan Roma İmparatorluk Dönemi yapıları Tapınak ve Odeion'un arasına inşa edilmiştir (Res. 3). Hamam'ın güney bölümündeki ilk iki mekânının duvarları ile doğu yandaki tapınağın stylobatı arasında sadece dar bir koridor kalmakta ve burada da hamamın kanalizasyon sistemi güney yöndeki Kanlıdere'ye uzanmaktadır. Yapının bu dar alana inşa edilmesinin başlıca iki önemli sebebi olmalıdır. Bunlardan ilki; alanın diğer parsellerinin -aşağıda değinileceği üzere- seramik üretimine yönelik havuzlar ve bunlarla ilişkili diğer işlik yapıları tarafından hali hazırda iskân edilmiş olması, bir diğer sebebi de; bu alandan yapının atık suyunun daha kısa bir yoldan tahliye edilmesinin mümkün olmasıdır. Çünkü yapının konumlandığı yamacın güney eteğinde bir dere (Kanlı Dere) yatağı uzanmaktadır.

Hamam'ın inşa edildiği bu alan, MS V. yy.'dan itibaren oldukça yoğun bir yapılaşmaya sahne olmuştur. Kazı çalışmaları, MS V.-VII. yy.'lar arasında Hamam'ın yakın çevresinde seramik üretimine ilişkin mekânların inşa edildiğine işaret etmektedir<sup>10</sup>. Söz konusu mekânların içinde çoğunlukla seramik hamuru elde etmek için tasarlanan küçük ölçekli havuzlar bulunmaktadır<sup>11</sup>. Havuzlar ile birlikte bu alanda -işlevi henüz kesin olarak saptanamayan- birkaç odalı yapı toplulukları da mevcuttur. Söz konusu yapılar, şimdilik seramik üretimiyle bağlantılı yapı grupları olarak tanımlanmıştır. Sonuç olarak burada kısaca özetlenen arkeolojik veriler, hamamın yer aldığı alanın Geç Antikçağ kentinin önemli seramik üretim alanlarından biri olduğuna işaret etmektedir.

Kibyra Geç Antikçağ Hamamı'na ilişkin ilk bilimsel veriler, kazı dönemlerini takiben 2012 ve 2013 yıllarına ait kazı raporlarında sunulmuştur<sup>12</sup>. Yapı, kazı raporlarına atıfla N. Çevik ve S. Bulut tarafından yayımlanmış olan "*Andriake Doğu Hamamı*" başlıklı çalışmada karşılaştırma örneği olarak değerlendirilmiştir<sup>13</sup>. Ayrıca Ş. Özüdoğru tarafından henüz yayıma sunulmuş olan "Geç Antikçağ'da Kibyra" başlıklı çalışma içerisinde de yapının genel bir tanımı yapılmıştır<sup>14</sup>. Yukarıda belirtilen rapor ve yayınlar haricinde Kibyra Geç Antikçağ Hamamı ilk kez burada kapsamlı olarak bilim dünyasına sunulmaktadır.

<sup>9</sup> Özüdoğru – Dökü 2012a, 48.

<sup>10</sup> Özüdoğru – Dökü 2012b, 162 vd.

<sup>11</sup> Özüdoğru – Dökü 2012b, 162 vd. Söz konusu havuzlardan biri burada detaylı olarak aktarılmıştır. Alanda üç adet havuz yapısı ve havuzlarla bağlantılı olarak dükkân olabileceği düşünülen iki odalı bir yapının kazısı yapılmıştır. Ancak özellikle havuzların sayısının daha fazla olduğu kazılmamış alanlardaki duvar izlerinden anlaşılmaktadır. Söz konusu yapıların çevresinde oldukça yoğun miktarda, bir kısmı amorf olan, seramik malzeme ele geçmiştir. Bunların büyük oranını Erken Doğu Roma Dönemi unguentarium'ları oluşturmaktadır. Kibyra'dan ele geçen örnekler için bk.: Özüdoğru – Dündar 2007; Akgül 2014, 200 vd.

<sup>12</sup> Özüdoğru – Dökü 2012a, 48; Özüdoğru – Dökü 2012b, 162 vd.; Özüdoğru – Dökü 2013, 51.

<sup>13</sup> Çevik – Bulut 2014, 226.

<sup>14</sup> Özüdoğru 2018, 32 vd.

## Mimari ve Teknik

Dikdörtgen planlı yapı, 7,5 m genişliğe ve 23 m uzunluđa sahiptir (Res. 4-6). Dikdörtgen ana gövde, sıcaklık bölümü dış duvarlarına açılmış üç apsis nedeniyle, güney uçta yonca yaprađı formundadır (Res. 4-5). Yapı genel itibarıyla kireç harcıyla bağlanmış ve birçođu Roma İmparatorluk Dönemi yapı taşlarının kırılmasıyla elde edilmiş kireç taşı moloz taş duvar örgülüdür (Res. 4). Orijinalinde duvarların dış kısımlarının kırmızı aşı boyalı kireç harç ile sıvalı (Res. 26), iç kısımlarının ise birkaç farklı renk ve dokuda mermer levhalarla kaplı olduđu anlaşılmıştır. Yapının iç bölümlerinde zeminin pişmiş toprak tuđla, büyük çođunluđu devşirme olan kireç taşı, mermer, kum taşı blok ve plakalar ile kaplandığı tespit edilmiştir. Kazı çalışmalarının ardından apodyterium ve tepidarium zemin kaplamalarının eksik bölümleri -orijinal malzemesine uygun olarak- tamamlanmıştır.

Kuzey - güney doğrultusunda uzanan yapı, sıralı beş odadan oluşmaktadır (Res. 4-6). Ana yapı kütesini oluşturan bu odaların fonksiyonu kesin olarak saptanmıştır. Buna göre odaların işlevi kuzeyden güneye doğru şu şekildedir; apodyterium (I), frigidarium (II), tepidarium (III), I. caldarium (IV) ve en güney uçta II. caldarium (V). Yapıya girişı sağlayan kapı batı yönde, apodyterium yan duvarının ortasına yerleştirilmiştir (Res. 4, 5). Hamamın iç kısmında ısı kaybını engellemek amacıyla mekânlar arasındaki kapıların hiçbirini karşılıklı yapılmamıştır. Sıcak odalar güney yöndedir. Yıkama odalarının tamamı ilk evrede inşa edilmiştir. Çünkü yıkama odalarının duvarları bir biri ile organik olarak bağlantılıdır. Ayrıca duvarlarda işçilik olarak da bir farklılık gözlenmez. Duvarların korunan yükseklik 2.40 m'dir. Duvarlar, söz konusu yüksekliğe kadar Geç Antik Dönem yapılarına özgü bir şekilde moloz taş örgülüdür. Taş duvarda devşirme malzeme kullanılmıştır ancak oranı oldukça düşüktür. Taş duvardan sonra, yapının üst kısımları tuđladan inşa edilmiş olmalıdır. Çünkü kazı çalışmaları esnasında yıkıntı katmanlarının büyük oranda tuđladan oluştuđu görülmüştür. Yapının duvar kalınlıkları 0.66 m ile 0.75 m arasında değişmektedir. Yalnızca ikinci caldarium doğu apsisinde kalınlık 0.96 m'dir. Bunun sebebi buradaki praefurnium açıklığıdır.

Ana yapı kütesinin doğusundaki mekânlar ve batı yakadaki ikinci duvar ve dilleri bir sonraki evrede eklenmiştir (Res. 5). Bunlardan doğudaki odalar oldukça basit olarak harç kullanmadan inşa edilmişlerdir. Aynı zamanda hamamın kanalizasyon sisteminin de uzandıđı doğu yakadaki bu mekânlar, hamamın gündelik ihtiyaçlarına yönelik olarak inşa edilmiş olmalıdır. Yapının cephesi batı yakadadır. Bu yakaya ikinci evrede eklenen duvar ve dilleri bir revak oluşturmak için tasarlanmıştır. Cephe olarak batı tarafın seçilmiş olmasının nedeni burada uzanan stoa mozaığı olmalıdır. Çünkü söz konusu mozaik, yapının sundurmasına hazır ve son derece kaliteli bir zemin sunmuştur.

## Apodyterium (I. Oda, Res. 7)

Hamam blođunun ilk odası apodyterium'dur (I). Apodyterium 7.21 x 7.57 m ölçüleriyle kareye yakın tasarıda ve yapının en geniş odasıdır. Yapının tek giriş kapısı da bu odanın batı duvarında bulunmaktadır. Kapının iç genişliği 0.96, derinliği 0.76, korunan yüksekliği 1.51 m olarak ölçülmüştür. Apodyterium'un zemini kare kesimli kum taşından plakalar ile döşenmiştir.

Apodyterium ve komşu odası olan frigidarium'u birbirinden üç adet tuđla örgülü kare paye ayırmaktadır (Res. 7-9). Bu payelerden batı ve doğu yandakiler duvar dili şeklinde arka larındaki duvara yaslanmışken merkezdeki paye serbest olarak yükselmektedir. Söz konusu payelerin ebatları farklılık göstermektedir: doğu 0.60 x 0.60, merkez 0.65 x 0.84, batı paye ise 1.45 x 0,65 m'dir. Payelerin korunan yüksekliği 1.42 m olarak ölçülmüştür. Payelerin işlevi kazı

çalışmaları sırasında bunlar arasında bulunan yıkıntı tuğla kütlelerinden anlaşılmıştır. Buna göre payeler, birer kemer ayağıdır. Böylelikle de apodyterium ve frigidarium arasında her iki mekân için de ortak olan iki kemerli bir geçiş söz konusudur (Res. 5, 6).

### Frigidarium (II. Oda, Res. 7-9)

Frigidarium 8.50 x 1.90 m ölçüleriyle dikdörtgen bir plana sahiptir ve hem doğu hem de batı uca birer apsis ile sonlanmaktadır (Res. 5, 8). Batı apsiste herhangi bir düzenleme bulunmazken doğu apsiste 1.80 x 1.60 m ölçülerinde ve 0.56 m derinliğinde bir piscina yer almaktadır (Res. 8). Piscinaya iniş tek basamakla sağlanmıştır. Kazı çalışmaları sırasında yoğun miktarda ele geçen mermer plakalar bu mekânın ve piscinanın tüm duvarlarının mermer kaplandığını belgelemiştir.

### Tepidarium (III. Oda, Res. 4, 10, 11)

Frigidarium'un kuzey duvarındaki kapıdan geçilerek yapının tepidarium'una ulaşılır (Res. 10, 11). Söz konusu kapı, 0.94 x 0.72 m ölçülerindedir. Tepidarium 2.00 x 3.36 m ölçüleriyle hamam bloğunun en küçük odasıdır. Bu odanın tepidarium olarak tasarlandığını kanıtlayan başlıca veri konumudur. Çünkü frigidarium ile caldarium arasında konumlanır. Böylelikle de geleneksel Roma İmparatorluk Dönemi hamam mimarisinde bilenen konumda soğuk odadan sıcak odaya geçişte yer alan bir ılık odadır. Tepidarium ve komşu odası caldarium arasındaki ortak duvarda üç adet ısı transfer kanalı bulunmaktadır. Bu kanallar sonraki bir evrede moloz taş ile örülerek kapatılmıştır (Res. 13). Isı transfer kanallarının varlığı hamamın ilk evresinde tepidarium'un da ısıtılan odalardan biri olduğunu kanıtlamıştır. Tepidarium'un zemini tamamıyla sağlam durumda günümüze ulaşmıştır. Zemin, kum taşından masif plakalar ile döşenmiştir. Mekânın kuzey duvarının dip kısmında in situ durumda korunan kırmızımsı iki parça mermer levha, orijinal durumunda bu odanın iç duvarlarının gösterişli bir şekilde kaplandığını ortaya koymuştur. İn situ mermer plakalar ile duvar arasında sadece harç vardır. Bu nedenle tepidarium'da duvardan ısıtmanın kullanılmadığı anlaşılmaktadır. Tepidarium'un tamamıyla sağlam zemininde ve duvarlarında su kullanımına yönelik bir iz mevcut değildir. Tepidarium, yalnızca dört duvardan oluşan küçük bir oda şeklindedir. Bu özelliğiyle tepidarium, soğuk ve sıcak odalar arasında iklimsel geçişi sağlayan bir tampon bölge olarak ve olasılıkla caldarium öncesi bir bekleme salonu niteliğinde tasarlanmıştır.

### I. Caldarium (IV. Oda, Res. 12-18)

Tepidarium'un ardından yapının ilk caldarium'una geçilir (Res. 11, 12)<sup>15</sup>. İki oda arasındaki kapı

<sup>15</sup> Bu oda, "sudatorium" işlevli olabilir mi? Bilindiği üzere bazı Antik Çağ hamamlarında banyonun terleme yöntemiyle yapıldığı odalar bulunurdu ve bunlar laconicum (*kuru sıcak*) ve sudatorium (*su bubarlı*) olmak üzere iki farklı şekilde adlandırılırdı. (Konunun ayrıntılı değerlendirmesi için bk.: Yegül 2006, 115 vd.). Bu konuda Vitruvius'un laconicum tanımlaması oldukça yol göstericidir: "*laconicum ve diğer terleme banyoları ılık odanın (tepidarium) yanında yer almalı ve kavisli kubbenin altına kadar olan yükseklikleri genişliklerine eşit olmalıdır. Kubbenin ortasında, zincirle asılı tunç bir disk bulunan bir delik bırakınız. Diskin yükseltilecek indirilmesiyle balvetin sıcaklığı kontrol edilebilir. Anlaşıldığı gibi, odanın kendisi, ateşin gücünün ve ısısının merkezden çevrenin her tarafına eşit olarak yayılabilmesi için daire şeklinde olmalıdır*". (Vitruvius, V. 10. 5). Kibyra Hamamı'nın IV. odası konumu itibarıyla (*tepidarium ve caldarium arasında*) Vitruvius'un laconicum tanımlamasına uymaktadır. Vitruvius'un yuvarlak plan önerisine ise uymaz çünkü bu oda dikdörtgen tasarıdadır. Ancak sudatorium'ların, Vitruvius'un yuvarlak plan koşulunun aksine kare ya da dikdörtgen yapılan örneklerinin olduğu da bilinmektedir (Koçyiğit 2006, 74 vd.; ayrıca bk.: age. 74, Nielsen 1990 dipnotu). Buraya kadar aktarılan bilgiler IV. odanın sudatorium olarak nitelendirilebilecek işaretler taşıdığını göstermektedir. Fakat bu odanın ısı durumu burayı sudatorium işlevli olarak adlandırmamızı imkânsız hale getirmektedir. Çünkü odanın doğu duvarındaki preafurnium açıklığı bir sonraki

açıklığının iç ölçüleri 1.00 x 0.65 m yüksekliği ise 1.11 m'dir. I. caldarium, 2.88 x 4.70 m ölçüleriyle dikdörtgen bir odadır ve doğu tarafında 1.74 x 1.42 m ölçülerinde bir apsis bulunmaktadır (Res. 11, 12). Bu odanın zemini sadece apsis içinde korunmuştur ve burada zemin, iri boyutlu tuğla plakalardan yapılmıştır (Res. 12, 16). Apsisin merkezinde 8 cm. çapında bir künk bulunmaktadır. Küngün varlığı bu alanda apsis boyutlarında bir küvet olduğunu düşündürmüştür (Res. 12, 16); sonrasında ilk caldarium'dan ikincisine geçişi sağlayan kapı eşiği ile ilk caldarium apsis zemini arasındaki kod farkı bu savı doğrulamıştır. Böylelikle de apsisin merkezindeki küngün küvetin tahliyesine yönelik olarak açıldığı belirlenmiştir. I. caldarium için önemli verilerden biri de odanın apsis duvarındaki kemerde görülür. Bu kemer bir praefurnium açıklığıdır ve direkt önündeki küvet ile bağlantılıdır (Res. 12, 16, 17). Yapının sonraki bir evresinde praefurnium'un kemerli açıklığı içten örülerek kapatılmıştır. Dolayısıyla, sadece hamamın ilk evresinde kullanılan bir praefurnium'dur. Faal durumdayken bu praefurnium'dan yalnızca önündeki küvetin hypocaust'una ulaşılır ve burada bir yakma gerçekleştirilebilir. Çünkü küvetin altındaki pilaeeler, mekânın diğer bölümündekilere göre oldukça alçak tasarlanmıştır (Res. 16).

I. caldarium'da hypocaust sisteminin zemini kireç harç içine gömülen küçük moloz taşlardan yapılmıştır. Hypocaust pilaeeleri duvar diplerinde kare iken merkezde yuvarlaklıktır (Res. 12). I. caldarium ve güney bitişiğindeki II. caldarium arasındaki ortak duvarda odalar arası ısı bağlantısını sağlamak amacıyla dört adet ısı transfer açıklığı bırakılmıştır (Res. 14). Bu açıklıklardan batıdaki ikisi diğerlerine göre daha yüksek ve daha geniş tasarlanmıştır. Yüksek ve geniş tasarlanan iki ısı kanalı 0.80 m yüksekliğe; 0.40 ile 0.43 m arası değişen genişliklere sahiptirler. Küçük ebatlı ısı kanallarının genişlikleri 0.24, yükseklikleri ise 0.54 m olarak ölçülmüştür. Ölçüleri daha büyük olan ısı kanalları, ilk caldarium hypocaust'una müdahalenin ikinci caldarium'dan yapıldığını belgelemektedir. Böylelikle I. caldarium için yukarıda belirtilen praefurnium - küvet bağlantısı bu yönüyle de doğrulanmış olmaktadır.

## II. Caldarium (V. Oda, Res. 18)

Hamam bloğunun son odası olan II. caldarium'a, I. caldarium'un güney duvarındaki kapıdan girilmektedir (Res. 18). Kapının iç ölçüleri 0.96 x 0.66 m korunan yüksekliği ise 0.68 m olarak ölçülmüştür. II. caldarium, 6.20 x 5. 50 m ölçülerindedir ve de doğu, batı ve güney yönlerde birer derin ve dışa taşkın apsis ile üç yapraklı yonca biçiminde bir mimari plana sahiptir (Res. 4, 5, 18). II. caldarium yürüme zeminine dair günümüze hiçbir iz kalmamıştır. Zeminin aksine mekânın hypocaust pilaeeleri büyük oranda sağlam olarak bulunmuştur. Bu odanın pilaeeleri, -I. caldarium'la benzer biçimde- duvar diplerinde kare, merkezde ise yuvarlak formda yapılmıştır.

II. caldarium'un doğu apsisinde kemerli bir praefurnium açıklığı bulunmaktadır (Res. 21). Praefurnium'un genişliği 0.46, iç yüksekliği 0.94, derinliği ise 0.90 m'dir. Bu praefurnium, konumu ve tasarımı ile ilk caldarium'daki praefurnium'un bir benzeridir. İkisi arasındaki tek

---

evrede kapatılmış dolayısıyla burası ikinci evrede -sadece- komşu odası olan ikinci caldarium'dan gelen sıcak hava ile ısıtılmıştır. Bu nedenle ter banyosu için başlıca koşul olan yüksek ısıyı sağlayacak yeterli mimari donanımlara sahip değildir. Ayrıca, karşılaştırma örneği olarak belirtilen diğer Geç Antikçağ hamamları dikkate alındığında, sadece Amorium Hamamı'nda bir odanın sudatorium işlevli olarak tanımlandığı görülmüştür. Söz konusu oda direkt olarak yapının ana praefurnium'u önünde konumlanmaktadır (Lightfoot v.d. 2005, 238 vd., Fig. 1). Bu nedenle yapının en sıcak odasıdır ve bu özelliği göz önüne alınarak *kuşukulu bir şekilde* sudatorium olarak tanımlanmıştır (Koçyiğit 2006, 74 vd.; Lightfoot v.d. 2005, 238 vd. her iki kaynakta da bu odanın sudatorium işlevinin kesin olmadığı belirtilmiş ve sıcak su deposu ile ilişkili bir oda olabileceği de öne sürülmüştür). Sonuç olarak, hamamın IV. odasında ter banyosu (*sudatorium*) için gerekli yüksek dereceli bir ısı kaynağı ve büyük bir su haznesi mevcut değildir. Bu oda, hamamın tüm evrelerinde caldarium olarak kullanılmış olmalıdır.



fark derinliklerinde tespit edilmiştir. İlk caldarium praefurnium'u 0.75 m ikincisi ise 0.90 m derinliğe sahiptir. II. caldarium praefurnium'u ile I. caldarium praefurnium'u arasındaki tasarım ve konum benzerliği de bunların aynı işlevde yani apsis içerisine yerleştirilmiş teknedeki (*küvet*) suyu ısıtmak amacıyla kullanıldıklarını göstermektedir. Bu durumu kanıtlayan bir başka veri de II. caldarium praefurnium'unun girişinde herhangi bir mimari düzenleme olmamasıdır (Res. 24). Hamamı genel olarak ısıtan ana praefurnium II. caldarium'un güney apsisinde olmalıydı. II. caldarium güney apsişi kazı çalışmalarının ardından tümüyle tahrip edilmiş bir durumda ortaya çıkarılmıştır (Res. 19). Sadece temel seviyesindeki ilk taş sırası takip edilerek apsidal bir tamamlama yapılmıştır.

## Su Temin ve Tahliye Sistemleri

Antik kentin su ihtiyacı batı kenarında yükselen Böğrüdelik ve Kocayayla'daki tatlı su kaynaklarından sağlanmıştır<sup>16</sup>. Kaynaktaki su, çıkış noktasından itibaren bugünkü Tiyatro Tepesi'nin arkasında yer alan Çukurçeşme Mevkii'ndeki küçük vadiye kadar (1600-1700 m'den 1400 m rakım arasında) tepe yamaçlarını izleyen, tepe ana kayası içine oyulmuş ve moloz taşlarla örülmüş kapalı bir tünel biçimindeki su yolu vasıtasıyla gelmektedir. Bu kapalı sistemin çok az bir bölümü, Böğrüdelik Yaylası'nın ortasında yer alan su kaynağının yaklaşık iki yüz m doğusunda görülebilir. Çukurçeşme Mevkii'ndeki kısmen alçak küçük vadi, Tiyatro Tepesi'nin güneybatı alt eteğine kadar blok örgü duvar üzerine yerleştirilmiş taş blok künklerle aşılmıştır. Günümüzde suyolunun buradaki kısmının yaklaşık elli m'lik bölümü ile yolun kıyısındaki dere yatağına kadar çevreye dağılmış durumda olan taş künkler görülebilmektedir. Buradan itibaren, Tiyatro Tepesi'nin güneybatı ucunda tekrar moloz örgü, tonozlu bir kapalı kanala bağlanan su yolu, Tiyatro Tepesi batı yamaçlarını takip ederek Roma İmparatorluk Dönemi Hamamı'na kadar ulaşmaktadır<sup>17</sup>. Bu kaynaklardan su teminine ilişkin Roma İmparatorluk Dönemi'ne ait bazı arkeolojik ve epigrafik veriler mevcuttur. Kentin su kullanımına ilişkin Roma İmparatorluk Dönemi'ne ait uzunca bir yazıt önemli bilgiler vermektedir. Bu yazıtta aktarıldığına göre kentin yakın çevresindeki çiftçiler hattan izinsiz olarak su temin etmişlerdir<sup>18</sup>. Konu öylesine önemsenmiştir ki, vaka İmparator Marcus Aurelius'a (ya da Commodus'a) kadar ulaştırılmış ve nihayetinde çiftçiler aleyhine çözümlenmiştir. Kentte bugüne dek gerçekleştirilen kazılar Geç Antikçağda da söz konusu su hatlarının yoğun olarak kullanıldığını göstermiştir<sup>19</sup>. MS 417 yılındaki depremden sonra, kent içi dağıtım şebekesinde tamirat ve tadilatlar yapılmış, ayrıca Agora I. Teras Caddesi'nde geçtiğimiz yıllarda açığa çıkarılan "*Castellum Dividiculum*" gibi hem bir dağıtım odası hem de açık havuzuyla bir nymphaeum işlevi gören su yapıları da inşa edilmiştir<sup>20</sup>.

Kibyra Geç Antikçağ Hamamı özellikle su yönetimi bakımından önemli bilgiler sunmuştur. Yapıya suyun gelişyle, yıkanma odalarına dağılımı ve aynı zamanda tahliyesi mevcut mimari izlere dayanarak büyük oranda çözümlenmiştir. Suyun ısıtılmasına ilişkin olarak da -aşağıda detaylıca değineceğimiz üzere- yeni yöntemler uygulandığı tespit edilmiştir.

Öncelikle, hamama temiz su girişi kaynakların da bulunduğu taraf olan batıdan, cephe duvarına açılan künk açıklıkları yoluyla yapılmıştır (Res. 15, 26). Bu nedenle aynı zamanda

<sup>16</sup> Günümüzde de modern yerleşimin su ihtiyacı yine aynı kaynaklardan sağlanmaktadır.

<sup>17</sup> İkinci v.d. 2007, 23.

<sup>18</sup> Corsten 2002, 32-34; Bir anlamda çiftçiler su hattını delerek kaçak yoldan su elde etmişlerdir.

<sup>19</sup> Özudoğru – Dökü 2013, 49, Res. 2'deki künklerin ilk yapım evresi Roma İmparatorluk Dönemi'ne aittir. Doğu Roma Dönemi'nde çeşitli tamiratlarla söz konusu su hatlarının kullanımının sürdüğü bilinmektedir.

<sup>20</sup> Kazı raporu için bk.: Özudoğru 2015, 48 vd. Bu yapı hakkında detaylı bilgiler için bk.: Baytak 2015, 667-676.

yapının cephesi de olan batı yönden pişmiş toprak su künkleri stoa mozağı üzerinden yapıya ulaştırılmıştır. Yapıya su sağlayan bu hatlardan frigidarium piscinasına ulaşanı in situ olarak günümüze kalmıştır (Res. 9). Bu hat, apodyterium'un batı duvarından yapıya giriş yapar, zemin altından devam ederek piscinanın kuzey kenarından yükselir ve piscinaya ulaşır (Res. 2, 9). Bu hattın hemen altından bir künk sırası daha bu hatta ters istikamette kuzey güney doğrultusunda uzanmaktadır. Ancak bu hat iptal edilen bir sistem olmalıdır. Çünkü uzandığı yönde tepidarium bulunur. Tepidarum zemin altı, caldarium yönünde kapalıdır ayrıca tepidarium'da herhangi bir su tesisatı izi de tespit edilmemiştir. İlk caldarium'un batı duvarında biri zemin altında ikisi de zemin üstü kotunda olmak üzere üç adet -0.70 m ebadında- kare açıklık bulunmaktadır (Res. 15, 26). Zemin altındaki açıklık apodyterium bölümündeki künk açıklığı ile aynı kottadır. Dolayısıyla bu açıklık caldarium'a temiz su sağlayan küngün yapıya zemin altından giriş yaptığı açıklık olmalıdır. Zemin üstünde ve her ikisi de aynı kotta yer alan diğer açıklıklar için ise iki olasılık öne çıkmaktadır: bunlardan ilki bu kanallardan mekân içindeki başka bir olası havuza sadece soğuk su sağlanıyordu. İkinci olasılık ise bu açıklıklar sadece birer havalandırma boşluğuuydu. Ancak her halükarda zemin üstü kottaki açıklıklara kesin olarak işlev belirlemek bu aşamada mümkün değildir. Kazı verileri ve mimari izlere göre, Hamam'a su girişinin batı cepheden sağladığı ve suyun üstten değil de duvarlarda bırakılan açıklıklar vasıtasıyla yıkanma odalarına ulaştırıldığı anlaşılmıştır.

Yapının doğu tarafının büyük kısmında Roma İmparatorluk Dönemi Tapınağı'nın yıkıntıları bulunmaktadır. Geriye kalan sınırlı alan ise depo işlevli yapılar ve kanalizasyon şebekesi için kullanılmıştır (Res. 4, 5). Dolayısıyla bu yönde bir su deposu ve bağlantılı büyük bir praefurnium için yeterli alan ve bununla birlikte arkeolojik delil de söz konusu değildir.

Hamamın doğu dışında apodyterium'dan başlayıp duvar diplerinden ilerleyerek yapı boyunca uzanan bir ana kanalizasyon sistemi bulunmaktadır (Res. 5, 24, 25). Kanalizasyon yapıyla aynı doğrultuda kuzey-güney yönünde uzanmaktadır ve yapının son odası olan ikinci caldarium'u aşar aşmaz izi kaybolmaktadır. Ana kanalizasyon şebekesinin zemini iç bükey kesitli geniş tuğlalarla döşenmiştir. Şebekenin üstü ise masif taşlarla kapatılmıştır. Ana kanalizasyon şebekesine ikinci caldarium ve tepidarium dışında diğer yıkanma odalarının bağlantısı tespit edilmiştir. Özellikle apodyterium, frigidarium ve ilk caldarium'da atık su sistemi bugün dahi çalışır durumdadır. Apodyterium'un su tahliyesi oda içinde güney batı tarafta zeminde yer alan bir rögar ile sağlanmıştır (Res 5, 9). Yapılan bir denemede rögara boşaltılan suyun yapı dışında ana kanalizasyon şebekesine ulaştığı görülmüştür. Frigidarium'da da benzeri bir durum söz konusudur. Burada biri doğu apsisteki piscinanın merkezinde diğeri de frigidarium zemininde güney duvarda olmak üzere iki adet tahliye vardır. Bunlardan piscinadaki tahliye 4 santim çapındaki pişmiş toprak bir künk ile sağlanmıştır. Burada da deneysel arkeoloji uygulanmış ve sonuç başarılı olmuştur: atık su piscinadan ana kanalizasyon şebekesine ulaşmıştır. Frigidarium zeminindeki diğeri tahliye çalışır durumda değildir. Yapının bir diğeri diğeri faal atık su sistemi ilk caldarium'da görülmektedir. Burada da doğu apsisteki küvet zemininde dıştaki kanalizasyona açılan pişmiş toprak bir künk bulunmaktadır (Res. 16, 17). Bu sistem de arkadaki ana kanalizasyon ile bağlantılıdır. Atık su sistemi saptanamayan tepidarium hali hazırda sadece bir bekleme salonu şeklinde tasarlanmış olmalıdır. Çünkü zemini ve duvarları oldukça iyi durumda günümüze ulaşan bu mekânda su tesisatı izi mevcut değildir. Yapının en kötü korunan odası olan ikinci caldarium'da herhangi bir su tesisatı izi belgelenememiştir. Ancak konuya ilişkin diğeri odalarda saptanan güçlü veriler, ikinci caldarium'da da suyun ana kanalizasyon şebekesine benzeri yöntemlerle ulaştırıldığını kanıtlamaktadır.



## Isıtma Sistemleri

### Yapının Isıtılması:

Yapının her iki caldarium'u ve tepidarium'u olmak üzere ısıtılan üç odası vardır. Bunlardan tepidarium bölümünün ısı kanalları bir sonraki evrede kapatılmıştır (Res. 13). Olasılıkla bu bölüm, boyutlarının küçük olması ve caldarium yanında konumlanması nedenleriyle yeterli derecede ısıniyordu. Bu nedenle ısı kanalları kapatılmış olmalıdır. Her iki caldarium'da da hypocaust sistemindeki pilaeeler, duvar diplerinde kare; diğer alanlarda ise yuvarlak formlu tuğlalardan yapılmıştır. Caldarium'lar arasındaki ortak duvarda dört adet ısı transfer kanalı bulunmaktadır (Res. 14).

Yapının her iki caldarium'unun da doğu apsisinde birer tonozlu praefurnium açıklığı yer almaktadır (Res. 16, 17, 21, 24). Bunlardan ilk caldarium praefurnium'unun derinliği 0.75 m iken ikinci caldarium praefurnium'u 0.96 m derinliğindedir. İlk caldarium praefurnium'u daha sonra -içten örülerek- kapatılmıştır. Hali hazırda somut mimari verilere göre yapıyı ısıtan tek praefurnium ikinci caldarium'dadır. Ancak bu veri sorunludur. Çünkü her iki praefurnium'un da girişinde herhangi bir mimari düzenleme söz konusu değildir. Özellikle de mevcut plana göre son evrede yapının tek praefurnium'u olan ikinci caldarium praefurnium'unun girişindeki alan son derece kısıtlıdır. Çünkü bu alanda Roma İmparatorluk Dönemi Tapınağı'nın stylobatı ve yıkıntıları bulunmaktadır. Tapınak ve ikinci caldarium praefurnium girişi arasındaki kullanılabilir alanın genişliği sadece 0.70 m'dir (Res. 24). Ancak bu boşlukta da yapının ana kanalizasyon şebekesi uzanmaktadır (Res. 5, 24, 25). Nitekim bu durum, buradaki praefurnium'un hamamın ana praefurnium'u olarak tasarlandığını öne sürmemizi zorlaştırmaktadır. Çünkü praefurnium'un gerisinde hamamın gün boyu yeterli derecede ısıtılmasını sağlayacak genişlikte ve de korunaklı bir hareket / depo alanı mevcut değildir. Ayrıca, hypocaust'un temizlik faaliyetleri de düşünüldüğünde ana praefurnium için daha geniş bir hareket alanının olması gerekmektedir. İlk caldarium praefurnium'unun da iptal edildiği düşünülürse ikinci caldarium praefurnium'unun tek başına yapıyı ve suyu ısıtmak için yeterli olduğunu düşünmemizi sağlayacak bütün kanıtlara sahip değiliz. Bu konuda Geç Antikçağ hamam yapıları incelendiğinde -Roma Dönemi örneklerine nazaran son derece küçük ebatlı tasarlanırsa da- praefurnium ile birlikte servis odalarının da varlığını sürdürdüğü görülmektedir. Andriake Doğu Hamamı'nın geç caldarium'unda belgelendiği üzere praefurnium gerisinde yakacak ve temizlik işleri için bir servis mekânı bulunması gerekmektedir<sup>21</sup> (Res. 39). Bu konuda Rhodiapolis Hamamı da açıklayıcıdır: hamamın kuzey dışında en alt kotta destek hizmetler ve benzeri amaçlar için tasarlandığı anlaşılan bir oda bulunmuştur<sup>22</sup>. Praefurnium girişlerine güzel bir örnek de Amorium Hamamı'nda karşımıza çıkmaktadır (Res. 38). Burada da praefurnium başlı başına bir mekâna sahiptir<sup>23</sup>. Labraunda Tetrakonkhos Hamamı'nda görüldüğü gibi -en azından- praefurnium'un dışı doğru kapalı bir koridora sahip olması beklenirdi<sup>24</sup>. Korinth Geç Roma Dönemi Hamamı'nda da praefurnium, servis odasıyla birlikte tasarlanmıştır<sup>25</sup>. Bu konuda örnekler artırılabilir çünkü hamamların çalışmasında praefurnium ve bağlantılı servis birimlerinin varlığı son derece zaruri ve doğal bir durumdur. Kibyra Hamamı'nın caldarium'larındaki praefurnium açıklıklarının gerisinde herhangi bir mekânsal düzenleme yoktur. Bu nedenle söz konusu praefurnium'ların hamamın genel

<sup>21</sup> Çevik – Bulut, 2014, 230.

<sup>22</sup> Çevik v.d. 2009, 233, Fig. 3.

<sup>23</sup> Lightfoot, 2007, 129.

<sup>24</sup> Karlsson 2009, 81, Fig. 50.

<sup>25</sup> Sanders 1999, Fig. 4, 6.

olarak ısıtılması için tasarlanmadığı anlaşılmaktadır. Hamamın ana praefurnium'u için en uygun alan ikinci caldarium'un güney apsisi. II. caldarium'un güney apsisi kazı çalışmalarının ardından her iki kanattaki duvar uzantıları dışında tümüyle yıkılmış olarak ortaya çıkarılmıştır (Res. 19). Güney apsiste temel seviyesinde belgelenen ve apsidal devam ettiği anlaşılan taş sıralarından yola çıkılarak bir tamamlama yapılmıştır. II. caldarium'un güney apsisi hamamın kuzey-güney aksının tam merkezinde yer almaktadır. Konumu ile her iki caldarium arasındaki ısı transfer kanalları ile aynı doğrultudadır. Ayrıca yapının diğer yönlerine nazaran güney yakası en geniş hareket alanına sahip taraftır.

Eğer bu saptama doğruysa o halde yapının diğer praefurnium'ları hangi işleve yönelik olarak tasarlanmıştı? Bu sorunun cevabı ilk caldarium praefurnium'u ile açıklanabilir. İlk caldarium'a ait praefurnium'un önünde küçük bir yıkanma küveti yer almaktadır (Res. 12). Yıkanma küvetinin varlığı bu praefurnium'un işlevini sınırlamıştır. Çünkü küvet nedeniyle mekânın iç bölümündekilere göre daha alçak tasarlanan pilaeler, söz konusu praefurnium'dan hypocaust'a girişi imkânsız kılmaktadır (Res. 16). Ayrıca praefurnium girişinde de herhangi bir mimari düzenleme söz konusu değildir (Res. 17). Bu praefurnium'dan yalnızca yıkanma küveti altındaki hypocaust'a ulaşılabilir ve burada bir yakma gerçekleştirilebilir. Dolayısıyla ilk caldarium praefurnium'unda yakma faaliyeti direkt olarak önündeki küvetin altında yapıyordu. Bu nedenle ilk caldarium praefurnium'unun asal olarak buradaki küvete yönelik tasarlandığı anlaşılmaktadır.

İkinci caldarium doğu apsiste yer alan praefurnium 0.96 m iç uzunluğu ile ilkinde göre daha derindir (Res. 21). Mekândaki kazı faaliyetlerinde zemine dair herhangi bir in situ veriye rastlanmamıştır. Bu sebeple ikinci caldarium praefurnium'unun önünde de ilk caldarium'daki gibi bir küvet olup olmadığına dair elimizde somut bir kanıt yoktur. Ancak ilk caldarium ile olan tasarım benzerliği bu bölümde de praefurnium önünde bir yıkanma küvetinin varlığını güçlendirmektedir. Sonuç olarak yapının hiçbir evresinde de her iki caldarium'un küçük boyutlu praefurnium açıklıkları yapının tamamını ısıtacak şekilde tasarlanmamıştır. Bunlar, hamamın sıcak su ihtiyacına yönelik olarak planlanmıştır. Yapıyı genel olarak ısıtan ana praefurnium, güney apsiste yer almış olmalıydı. Fakat yapının son evresinde bu bölüm temel seviyesine dek sökülüştür.

Kibyra Geç Antikçağ Hamamı, zeminden hypocaust sistemi; duvarlardan ise "T" biçimli demir çivilerin duvara çakılmasıyla oluşturulan ısı kanallarıyla ısıtılmıştır (Res. 22, 23). Kazı çalışmalarında Hamam'ın ilk caldarium'unda dolgu içerisinden "T" biçimli demir çivilerden biri sağlam durumda bulunmuştur<sup>26</sup> (Res. 23). Ayrıca ikinci caldarium batı duvarında -kırık da olsa- bir adet demir çivi in situ olarak durmaktadır. Bu veriler, kuşkuyla yer bırakmayacak şekilde yapının duvarlardan demir çivi yöntemiyle oluşturulan kanallar vasıtasıyla ısıtıldığını ortaya koymuştur. Ancak, Kibyra Hamamı'nda bulunan demir çivinin formu bu güne dek bilinenlerden biraz farklıdır. Ele geçen sağlam çivide kare formlu sap baş kısmında çatallaşarak iki kola ayrılmaktadır. Dolayısıyla "T" formu, üstte aralıklı iki yatay çizgi ile çift çizgili bir "T" biçimindedir (Res. 23). Bu konuda bilinen örneklerde çivi formu standart olarak "T" biçimlidir<sup>27</sup>. Kibyra örneği çift çizgili "T" formuyla şimdilik bilinen tekil bir örnektir ve demir çivilerin yeni bir tipi olarak literatüre kazandırılmıştır.

<sup>26</sup> Demirer 2012, 16, 86, Kat. H34.

<sup>27</sup> "T" biçimli demir çiviler için bk.: Yegül 2006, 94 vd. Fig. 84-d; Gülşen 2007, 225 vd., Fig. 10; Money v.d. 1977, 346 vd., Fig. 6; Metzler – Zimmer 1975, 442-443, Abb. 13-14.

Duvarдан ısıtma, Roma Dönemi hamamlarında tegulae mammae<sup>28</sup>, tubuli<sup>29</sup>, pişmiş toprak çivi<sup>30</sup> ve demir çivi<sup>31</sup> olmak üzere farklı yöntemlerle yapılmaktaydı. Bu yöntemlerin tamamı kullanılmakla birlikte en yaygınları tubuli ve pişmiş toprak çivilerdir. Özellikle Likya bölgesindeki hamamlarda pişmiş toprak çivi kullanımı yoğun olarak belgelenmiştir<sup>32</sup>. Likya’da keşfedilen en küçük hamam olma özelliği gösteren Typallia hamamında bile duvar içi ısıtma sistemi vardı ve pişmiş toprak çivi kullanılmıştır<sup>33</sup>. Duvarдан ısıtmada demir çivi kullanılan hamam sayısı pişmiş toprak örneklerine kıyasla son derece azdır. Yayımlanan örneklerde demir çivilerin düz plakaları duvara sabitlemek için kullanıldığı görülmektedir. Bu çiviler genellikle direkt olarak duvara çakılıyor ve T'nin bitimi iki tuğla plakayı hem duvara hem de birbirine sabitliyordu. Bazı örneklerde söz konusu çiviler, silindirik ve içi boş pişmiş toprak tüplerin içinden geçirilerek duvara monte edilmiştir<sup>34</sup>. Bu yöntemde duvar ile tuğla plaka arasındaki boşluk, demir çivilerle birlikte pişmiş toprak tüplerle de destekleniyordu<sup>35</sup>.

Kibyra Hamamında ele geçen yeni çivi formu nasıl kullanılıyordu? Bu soruyu açıklamak için duvarдан ısıtma sistemlerinde yaygın olarak kullanılmış pişmiş toprak çivilerden yola çıkmak gerekmektedir. Pişmiş toprak çivilerde baş kısmı makara biçimlidir<sup>36</sup>. Makara baş iki yatay yivle bölünmüştür ve böylelikle her yönden gelen tuğla plakalar yivler arasındaki boşluğa sabitlenmiştir<sup>37</sup>. Kibyra Hamamı’nda bulunan demir çiviler de benzeri bir yöntemle kullanılmış olmalıdır. Burada demir çivilerin baş kısmında yer alan çift çizgi -bir bakıma makara- arasına plakalar iki yönlü olarak oturtulmuş olmalıdır (Res. 22).

### Suyun Isıtılması:

İlk caldarium’un (IV) batı duvarında ikisi zeminin hemen üst kodunda biri ise zemin altı kodunda olmak üzere üç açıklık olduğuna mimari ve teknik bölümünde değinilmişti (Res. 15, 26). Bu açıklıklardan zemin altı seviyesinde olanı, apodyterium bölümünde yer alan ve piscinaya soğuk su sağlayan in situ künk hattı (Res. 9) ile aynı kottadır. Bu bilgi, ilk caldarium duvarındaki zemin altı künk açıklığının da temiz ve soğuk su sağlayan hatlardan biri olduğunu kanıtlamıştır. I. caldarium batı duvarından odaya ulaştırılan soğuk su, tıpkı apodyterium’daki hat gibi zemin altından devam ettirilerek doğu apsisteki “*prae-furnium bağlantılı küvete*” ulaştırılmış ve burada ısıtılarak kullanılmış olmalıdır. Kibyra Hamamı’nda suyun ısıtılmasına yönelik olarak elde edilen en kesin veri budur. Sıcak su teminine ilişkin -bu veri dışında- ne yapının duvarlarında ne de çevresinde bir iz mevcut değildir. Bu konuda birçok hamam yapısında belgelenen pre-furnium sıcak su kazanı birlikteliği ve suyun buradan dağıtımına yönelik arkeolojik izler Kibyra

<sup>28</sup> Yegül 2006, 94 vd., Fig. 84.

<sup>29</sup> Yegül 2006, 94 vd., Fig. 84; Gülşen 2007, 226 vd., Fig. 12-14.

<sup>30</sup> Pişmiş toprak çiviler bu güne dek pek çok hamamda belgelenmiştir. Ancak ilk kez ve kuşkuyla yer bırakmayacak şekilde *in situ* olarak Andriake Hamamı’nda bulunmuştur. Çevik – Bulut 2014, 232 vd., Res. 24-27; Yegül 2006, 94 vd., Fig. 84-c.

<sup>31</sup> Demirel 2012, 16, 86, Kat. H34.

<sup>32</sup> Gülşen 2007, 226 vd., Fig. 15-17; Çevik v.d. 2009, Fig. 30.

<sup>33</sup> Çevik – Varkıvanç 2004, 239, Fig. 23.

<sup>34</sup> Money v.d. 1977, 346 vd., Fig. 6. Buradaki örnekte “T” biçimli demir çiviler pişmiş toprak tüplerle birlikte kullanılmıştır.; Metzler – Zimmer 1975, 442-443, Abb. 13-14, bu örnekte ise demir çiviler hem pişmiş toprak tüpler hem de tegulae mammae plakalarıyla birlikte kullanılmıştır.

<sup>35</sup> Sanders 1999, 473, Fig. 17; Lightfoot v.d. 2005, 237, Fig. 6.

<sup>36</sup> Çevik – Bulut 2014, 232, Res. 26; Gülşen 2007, Fig. 15-17.

<sup>37</sup> Çevik – Bulut 2014, 232.

Hamamı'nda belgelenmemiştir<sup>38</sup>. Kibyra Hamamı'nda belgelenen su ısıtma tekniđine yönelik olarak başka hamam yapılarından da bilgiler elde edilmiştir. Kibyra Hamamı'nda önerilen su ısıtma tekniđinin en çarpıcı benzeri Kibyra Hamamı ile çağdaş olan Amorium Hamamı'nda bulunmaktadır. Amorium Hamamı'nda yapının batı ucunda ve direkt olarak praefurnium önünde konumlanan “*hypocaust'lu küçük bir odanın*” elle taşınan sıcak suyla doldurulduđu öne sürülmüştür<sup>39</sup> (Res. 38). Karahayıt Termal Hamamı'nda da benzer bir sistem önerilmektedir. Yazara göre; “...*Caldarium bölümünün doğusundaki hamam görevlilerinin bulunduğu mekânda bir adet daire biçiminde alan tespit edilmiştir. Mekândaki daire biçimindeki alan bakır ya da bronzdan yapılmış kazanların hamamdaki suyun bir kısmını depolamak ve dinlendirmek amacıyla yapılmış olmalıdır...*”<sup>40</sup>. Bu veriler Kibyra Hamamı için önerilen su ısıtma tekniđinin doğrulanabilir ve Kibyra Hamamı'nın bu yöntemin kullanıldığı tekil örnek olmadığını destekler niteliktedir. Ayrıca, Geç Antikçağ hamamlarında suyun ısıtılmasında Roma İmparatorluk Dönemi örneklerine göre bazı farklılıklar görüldüğünü belgelemektedir. Kibyra Hamamı'nın örneklediđi gibi, Geç Antikçağ'dan itibaren hamam yapılarında yapının ana kütesinin küçültülmesine koşut olarak, mekân içlerindeki yıkanma küvetlerinin ölçüleri son derece küçültülmüştür. Bu duruma bađlı olarak, su ısıtılması için Roma İmparatorluk Dönemi'nde görülen büyük sıcak su depoları ya da kazanları yerine, daha pratik ve daha az maliyetli su ısıtma yöntemleri tercih edilmiş görünmektedir<sup>41</sup>.

## Yapının Mimari Deđerlendirmesi<sup>42</sup>

Kibyra Hamamı, döneminin hamam mimarlığını en iyi yansıtan örneklerden biridir. Çünkü oldukça iyi durumda günümüze ulaşmıştır ve Andriake Dođu Hamamı'nın ardından Geç Antikçağ hamam mimarlığı hakkındaki bilgilerimizi daha da arttıracaktır. Yapı, çağdaş birçok örnekte olduđu gibi, geleneksel Roma hamam tipinin birçok niteliđini taşımaktadır. Özellikle duvardan ve zeminden ısıtma sistemleri, duvarların renkli mermer plakalar ile kaplanması gibi Roma İmparatorluk Dönemi hamamlarının karakteristik özellikleri bu yapıda da kullanılmaya devam edilmiştir. Dönemsel ayrımı gösteren niteliklerin başında yapının inşasında kullanılan küçük boyutlu moloz taşlar ve devşirme malzeme gelmektedir. Bunun yanında yapı boyutları bakımından da geçmiş benzerlerine oranla son derece küçük ebatlı inşa edilmiştir.

Kibyra Hamamı yan yana sıralanmış odalardan oluşan tasarımıyla (Res.4 - 6) hamam mimarlığında “*Tek Eksenli Dizi Tipi*”<sup>43</sup> olarak adlandırılan hamam mimarisini anımsatmaktadır. Söz konusu hamam tasarımı Roma İmparatorluk Dönemi'nde özellikle Likya'da oldukça

<sup>38</sup> Konunun detayları için bk.: Yegül 2006, 100 vd.; Andriake Dođu Hamamı'nda sıcak su temini büyük oranda açıklanmıştır. bk.: Çevik – Bulut 2014, 230 vd.

<sup>39</sup> Lightfoot 2007, 135.

<sup>40</sup> Uyar 2016, 158.

<sup>41</sup> Benzeri bir yaklaşım için bk.: Lightfoot 2007, 142.

<sup>42</sup> Burada önemle belirtilmelidir ki Kibyra Geç Antikçağ Hamamı mimari olarak deđerlendirilirken “Müze Kurtarma Kazıları Sempozyumu” serileri oldukça yardımcı olmuştur. Çünkü ülkemizdeki tanınmış “sürekli kazıların” ancak birkaçında planlı bir şekilde Geç Antikçağ hamamlarına yönelik kazı çalışması gerçekleştirilmiştir (*Örneđin Andriake, Amorium ve Limyra*). Anadolu'da yayınlanan Geç Antikçağ hamamları genellikle ya başka bir Roma İmparatorluk Dönemi yapısının kazı çalışmaları sırasında (*Örneđin Kibyra Geç Antikçağ Hamamı, Odeion kazıları esnasında bulunmuştur.*) ya da müze kurtarma kazıları sonucunda ortaya çıkarılmıştır. Ayrıca “Müze Kurtarma Kazıları Sempozyumu” serilerinde yayınlanan oldukça fazla sayıda örnekle aslında *-sanıların aksine-* Geç Antikçağ hamamlarının Anadolu'da oldukça yaygın olduđu da anlaşılmaktadır.

<sup>43</sup> Yegül 2006, 60.

yaygındır<sup>44</sup>. Öyleki bu basit tasarım “*Likya Hamam Planı*” olarak da adlandırılmıştır<sup>45</sup>. Ancak tasarımın öncüsü olarak Pompei Stabia Hamamları’nın kabul görmesi ve ardından İmparatorluk Dönemi’nde yaygın bir hamam planına dönüştüğünün bilinmesi gibi haklı gerekçeler, tasarımın -“*Likya Hamam Planı*” olmanın ötesinde- Roma kaynaklı ve yaygın bir plan olduğunu ortaya koymuştur<sup>46</sup>. Bu basit hamam tasarımı Geç Antikçağ’da Anadolu’da inşa edilen hamam yapılarında da sıkça tekrarlanmıştır. Kibyra, Andriake<sup>47</sup> (Res. 39), Amorium<sup>48</sup> (Res. 38), Limyra<sup>49</sup>, Sobessos<sup>50</sup>, Karahayıt<sup>51</sup>, Phaselis<sup>52</sup>, İssos<sup>53</sup> ve Dioshieron’da<sup>54</sup> inşa edilen hamamlar yan yana sıralı odalardan oluşmaktadır. Bu örnekler, Anadolu’nun farklı bölgelerinde yaklaşık olarak MS III - V. yy. tarihleri arasında inşa edildiği bilinen hamam yapılarıdır. Buna karşın genel tasarımlarındaki (*yan yana sıralı odalar*) benzerlik oldukça dikkat çekicidir. Hatta bu dönemde Korinth gibi Anadolu sınırları dışındaki kentlerde inşa edilen bazı hamamlarda dahi sıralı basit hamam planının uygulandığını görmekteyiz<sup>55</sup>. Paphlagonia Hadrianoupolis’inde “*Hamam A<sup>56</sup> ve B<sup>57</sup>*” olarak isimlendirilen iki hamam yapısı MS V-VII. yy.’lar arasına tarihlenmiştir. Her iki yapı da çok odalı planları içinde dahi sıralı küçük mekânlardan oluşan yıkanma odası dizilimini korumuştur. Konstantinopolis ve Antiocheia gibi dönemin kalabalık kentleri ile bazı kuzey Suriye şehirlerinde de sıralı odalardan oluşan hamam diziliminin daha karmaşık ve çok odalı varyasyonları yapılmıştır. Bu örneklerle karşın genel olarak Anadolu’da yan yana sıralı odalardan oluşan basit hamam tasarımının Geç Antikçağ’a hâkim olduğunu belirtmek yanlış olmayacaktır.

Kibyra Hamamı’nın tek tek birimleri bakımından dikkat çekici iki temel niteliği bulunmaktadır. Bunlardan ilki, apodyterium’un yapının en geniş mekânı olmasıdır (Res. 4-6). Diğer niteliği de, caldarium’un iki odadan oluşmasıdır. Kibyra Hamamı’nda en büyük alan apodyterium’a ayrılmıştır. Apodyterium’un kapladığı alan diğer yıkanma odalarının toplam alanına yakın ölçülerdedir. Bu özelliğiyle en yakın benzerleri Andriake Doğu Hamamı<sup>58</sup> (Res. 39) ve Korinth Hamamı’dır<sup>59</sup>. Bu hamamlarda apodyterium’un yapının en geniş mekânı olarak tasarlanmasına karşın sıcak odaların neden küçük ölçekte yapıldığı sorusu önemlidir. Bu sorunun yanıtını vermek kolay değildir. Ancak bir şekilde bu yapılarda yıkanma öncesi /

<sup>44</sup> Örneğin, Patara Hamamları için bk.: Korkut 2003; Rhodiapolis Hamamı için bk.: Çevik v.d. 2009; Tlos Hamamları için bk.: Gülşen 2007.

<sup>45</sup> Çevik v.d. 2009, 241; Çevik – Bulut 2014, 237.

<sup>46</sup> Yegül 2006, 60.; Çevik v.d. 2009, 241; Çevik – Bulut 2014, 237; Bu konuda farklı bir değerlendirme için bk.: Korkut 2003, 450 vd.

<sup>47</sup> Çevik – Bulut 2014, Res. 4.

<sup>48</sup> Lightfoot 2005, Fig. 1.

<sup>49</sup> Seyer – Schuh 2010, Res. 2.

<sup>50</sup> Yenipınar v.d. 2006, 126 vd., Res. 9.

<sup>51</sup> Uyar – Tarhan 2015, 172 vd., Çiz. 1.

<sup>52</sup> Bu hamam henüz yayınlanmamıştır. Gözlemlerimizi aktarmamıza izin verdiği için Phaselis araştırmaları başkanı Prof. Dr. M. Arslan’a teşekkür ederiz.

<sup>53</sup> Çelik 2007, 48 vd. Res. 1-3.

<sup>54</sup> Korkmaz – Göçmen 2016, Çiz. 1: Söz konusu hamam bir villa ile birlikte tasarlanmıştır.

<sup>55</sup> Sanders 1999, Fig. 3.

<sup>56</sup> Klavuz – Çelikbaş 2013, 170, 171, Çiz. 6.

<sup>57</sup> Klavuz – Çelikbaş 2013, 171, 172, Çiz. 8.

<sup>58</sup> Çevik – Bulut 2014, 226, Res. 4.

<sup>59</sup> Sanders 1999, Fig. 4.

sonrası için apodyterium önemsenmiş ve yapının en geniş mekânı olarak tasarlanmıştır. Sıcak yıkanma odaları ise olasılıkla maliyet kaygılarıyla ve ısıtma kolaylığı düşünülerek asgari ölçülerde yapılmıştır. Kibyra Hamamı'nın bir diğer öne çıkan mimari özelliđi de çift caldarium'a sahip oluşudur. Bu tasarım Geç Antikçağ Anadolu hamam mimarlığında -değişik varyasyonları olmakla birlikte- yaygın bir uygulamadır. Amorium'da (Res. 38) ısıtılan üç oda tepidarium, caldarium ve sudatorium olarak tanımlanmıştır<sup>60</sup>. Ana yapı kütesi bakımından Kibyra'ya oldukça benzeyen Andriake Hamamı'nda (Res. 39) ise sıcak odalarda dizin; tepidarium, tepidarium ve caldarium olarak tanımlanmıştır<sup>61</sup>. Sobessos Hamamı, sıcak odalarının tasarımı bakımından Kibyra'nın en yakın benzeridir. Bu hamamın kısa kazı raporunda sıcak oda dizini tepidarium, caldarium ve son oda, içerisinde hypocaust sistemi olmasına rağmen, su deposu şeklinde açıklanmıştır<sup>62</sup>. Limyra Tiyatro Hamamı da ısıtılan yan yana sıralı üç odaya sahiptir<sup>63</sup>. Genel olarak Geç Antikçağ'a tarihlenen bu hamamların temel ortak niteliđi, yan yana sıralı odalardan oluşan basit hamam planına sahip olmalarıdır ve bir kural olarak, sıralı odalarından en az ikisi ısıtılmıştır.

Kibyra Hamamı'nda frigidarium ve caldarium bölümlerinin doğu apsislerinde birer küvet yer almaktadır (Res. 5-8, 12). Her ikisi de oldukça küçük ölçülere sahip olmakla birlikte bunlardan özellikle ilk caldarium'da yer alanına bir kişinin dahi sığması imkânsız görünmektedir (Res. 12). Boyutları nedeniyle içlerine alabilecekleri su hacminin de düşük olduğunu tahmin etmek zor değildir. Bu bakımdan söz konusu küvetler vasıtasıyla nasıl bir yıkanma eylemi gerçekleştirildiğini açıklamak zordur. Küçük küvet tasarımı göz önüne alındığında her durumda Kibyra Geç Antikçağ Hamamı'nın planlamasında keyfin pek önemsenmediđi aşikârdır. Daha çok, “*yıkan ve çık*” durumu söz konusudur. Küçük boyutlu küvet biçimi sadece Kibyra Hamamı'na özgü bir düzenleme değildir. Konuyu örneklemek gerekirse; Andriake Hamamı'nda tekneler 1,02 x 0,95 m ölçülerindedir<sup>64</sup>. Karahayıt'da tekneler 1 m<sup>2</sup> ölçülmüştür<sup>65</sup>. Limyra Tiyatro Hamamı'nda da teknelerin küçük ebatlı tasarlandığı anlaşılmaktadır<sup>66</sup>. Amorium'da -küçük küvetler bulunmasa da- odaların küçük boyutlu olması nedeniyle, bir günde ancak birkaç kişinin yıkanabileceđi belirtilmiştir<sup>67</sup>. Genel olarak Geç Antikçağda kullanılan bu hamamlardaki tekneler, Roma İmparatorluk Dönemi örneklerine göre fazlasıyla küçülmüştür. Bu durum en çarpıcı biçimde Karahayıt Termal<sup>68</sup> Hamam yapısına ait yayında dile getirilmiştir; “...*Bu yıkanma nişlerinin örneklerini Hierapolis'teki Oktogonal Hamamda, Hierapolis Antik Kenti Kuzey Hamamda ve Laodikeia Antik Kenti Merkez Hamamı gibi birçok Antik Kentte görmekteyiz. Fakat Karahayıt Termal Hamam yapısındaki yıkanma nişlerinin tek kişinin sığabileceđi (yaklaşık 1 m<sup>2</sup>) kadar küçük ölçülerde yapılmış olması yönüyle ilginçtir.*...”<sup>69</sup>. Sonuç olarak; Geç Antikçağ'dan itibaren genel hamam planı ile birlikte yıkanmada kullanılan mekân içi unsurların da sadeleştirilerek, küçültüldüğü anlaşılmaktadır. Bu veri oldukça önemlidir, çünkü mimariyle birlikte, yıkanma

<sup>60</sup> Lightfoot 2005, Fig. 1.

<sup>61</sup> Çevik – Bulut 2014, 227 vd. Res. 4. Bu hamama bir sonraki evrede bir caldarium daha eklenmiştir.

<sup>62</sup> Yenipınar v.d. 2006, 127 vd., Res. 9.

<sup>63</sup> Seyer 2011, 441 vd. Abb. 1.

<sup>64</sup> Çevik – Bulut 2014, 229.

<sup>65</sup> Uyar 2016, 157.

<sup>66</sup> Seyer – Schuh 2010, Res. 4; Seyer 2010, Abb. 4.

<sup>67</sup> Lightfoot 2007, 143.

<sup>68</sup> Bu yapının adlandırması kazı raporundaki başlığa göre yapılmıştır. Bk.: Uyar, 2016; Ayrıca Termal Hamam terimi için bk.: Yegül 2006, 136 vd.

<sup>69</sup> Uyar 2016, 157.



alışkanlıklarında da farklılıklar olduğunu ortaya koymaktadır. Geçmişte birçok kişinin bir arada yıkıldığı büyük havuzların yerini, artık yalnızca suyun ısıtılarak sıcak su ihtiyacının karşılandığı ya da ancak tek kişinin yıkanabileceği ölçülerde küçük tekneler almıştır<sup>70</sup>.

## Küçük Buluntular

Hamam'dan ele geçen buluntuların büyük çoğunluğu<sup>71</sup> yapının ana kanalizasyon şebekesinde bulunmuştur. Kanalizasyon sisteminin merkezine yakın bir noktada ve toplu olarak gün yüzüne çıkarılan bu buluntular; toplamda 378 adet bronz sikkeyle beraber, kayda değer sayıda altın, bronz, bakır, kemik, fildişi, renkli taş ve cam çeşitli ziynet ve süs eşyalarıyla (Res. 30 - 34), cam ve pişmiş topraktan üretilmiş farklı formlarda kaplardan oluşmaktadır. Metal buluntular arasında, özellikle ziynet eşyaları oldukça iyi durumda günümüze ulaşmıştır. Buna karşın 378 adet sikkenin tamamı, maruz kaldıkları yoğun korozyon nedeniyle aşırı deforme olmuşlardır ve tanımlanamaz durumdadırlar. Ancak sikkelerle aynı kontekstte ortaya çıkarılan diğer buluntular, bunlardan özellikle "*haç motifli ziynet eşyaları*" ve seramikler, sikkelerin de dönemine ışık tutmaktadır. Yapının yıkanma odalarındaki kazılarda oldukça az miktarda buluntuyla karşılaşmıştır. Ancak söz konusu buluntuların tarihi de, kanalizasyon şebekesinden bulunanlarla paraleldir. Yapıdan ele geçen ve hem buldukları kontekst hem de buluntu yerleri bakımından yapının tarihlenmesinde belirleyici olan buluntulardan birkaçı aşağıda listelenmiştir:

1. Sikke (Kazı Etüt No: KBR'11 – 135): (AE 9.99 g. Yarım Follis): Kazı çalışmaları esnasında apodyterium zeminine yakın seviyede ele geçmiştir. Ön yüzde; sağa dönük, inci diademli, zırhlı imparator büstü betimlenmiştir. Zırhın göğüs kısmında haç motifi işlenmiştir. Başın etrafında *D N IVSTINIANVS P P AVG* lejanti yer almaktadır. Arka yüzde; ortada değer işareti K, sol boşlukta haç yer almaktadır. Haçın etrafında izlenebilen fakat aşırı deformasyon sebebiyle kesin okunamayan basım yerini belirten harfler bulunmaktadır. Sağ boşlukta ofis işareti ve alt ve üst boşlukta yıldız sembolü bulunmaktadır. Sikke, I. Iustinianus (MS 527-565) adına basılmıştır<sup>72</sup> (Res. 28).
2. Sikke (Kazı Etüt No: KBR'11 – 134) (AE 14.77 g. Follis): Bir kısmı deforme olan ön yüzde; cepheden betimli ve oturur vaziyette İmparator II. Iustinus ve karısı Sophia bulunmaktadır. İmparator elinde haç betimli globus taşımaktadır. Arka yüzde; ortada değer işareti M, sol boşlukta *ANNO*, üstte haç, sağ boşlukta X ve kesimde *CON* (Constantinopolis baskısı) yer almaktadır. Bu sikke, II. Iustinus (MS 565-578) adına basılmıştır<sup>73</sup> (Res. 29).
3. Pişmiş Toprak Fincan (Kazı Etüt No: KBR'11 – 08): Kanalizasyon kazılarında bulunmuştur. Yayınlanan benzer formlar dikkate alındığında, bu fincan formunun genel olarak MS VIII. yy.'dan MS XV. yy.'a kadar kullanıldığı anlaşılmaktadır<sup>74</sup>. Kibyra örneğinin birebir benzeri bulunamamıştır. Konteksti itibarıyla MS V. yy.'a tarihlenmiştir (Res. 36).

<sup>70</sup> Steskal 2011, 78 vd.: Genelde, son derece masraflı büyük yapılardan vazgeçme ve daha küçük yapılarla yetinme eğilimi daha öncelerde de gözlenmektedir.

<sup>71</sup> Yapıdaki kazı çalışmaları sonucunda 70 adet envanterlik, 102 adet etütlük nitelikte olmak üzere toplamda 172 adet eser ele geçmiştir. Söz konusu buluntuların büyük çoğunluğu yapının ana kanalizasyon şebekesinde "*aynı kontekst içinde*" ortaya çıkarılmıştır. Buluntuların aynı kontekste belgelenebilmesi de göz önüne alınarak bunların ancak bir kısmı makale kapsamına alınmıştır. Aksi halde buluntuların tamamı bu makale için belirtilen sayfa ve resim sınırıyla fazlasıyla aşacaktır.

<sup>72</sup> Benzer baskılar ve sikkenin tarihlenmesi için bk.: DOC I, 34 vd., 139, 211c, d, 214.

<sup>73</sup> Benzer baskılar ve sikkenin tarihlenmesi için bk.: DOC I, 213, 42c, e.

<sup>74</sup> Atik 1995, 204-205, Fig. 89, No. 481 (MS 8-15. yy. arası)

4. Pişmiş Toprak Fincan (Kazı Etüt No: KBR'11 – 04): Hamamın kanalizasyonunda bulunmuştur. Benzer formlar MS IV. yy.'dan MS XI. yy.'a kadar oldukça geniş bir zaman aralığına tarihlenmişler<sup>75</sup>. Kibyra örneđi kontekstine göre MS V. yy.'a tarihlenmiştir (Res. 37).
5. Minyatür Parfüm Kabı (Kazı Etüt No: KBR'11 – 11): Kazı çalışmaları esnasında apodyterium'da ele geçmiştir. Benzer formlar dikkate alındığında, bu parfüm kabı formunun MS IV. yy.'dan MS VIII. yy.'a kadar geniş bir zaman diliminde kullanıldığı/tarihlendiđi anlaşılmaktadır<sup>76</sup>. Konteksti itibariyle MS V. – VI. yy.'lar arasında tarihlenmiştir (Res. 35).
6. Haç Formlu Bronz Kolye Uçları (Env. No: KBR'11 – 87 – 89): Kanalizasyon kazılarında bulunmuşlardır. Buluntu kontekstine göre MS V. – VI. yy.'lar arasına ait olmalıdırlar (Res. 30).
7. Bronz Küpe (Env. No: KBR'11 – 57): Kanalizasyon kazılarında ele geçmiştir. Bronzdan imal edilen küpenin uç kısmında sallantılı bir boncuk bulunmaktadır. Küpenin bir benzeri tespit edilememiştir. Buluntu kontekstine göre eserin devri MS V. – VI. yy.'lar arası olmalıdır (Res. 34).
8. Altın Küpe (Env. No: KBR'11 – 74): Kanalizasyon kazılarında bulunmuştur. Sarkacı haç biçiminde tasarlanmıştır. Küpenin bir benzeri henüz tespit edilememiştir. Buluntu kontekstine göre eserin devri MS V.-VI. yy.'lar arası olmalıdır (Res. 31).
9. Bronz Küpe (Env. No: KBR'11 – 69): Kanalizasyon kazılarında ele geçmiştir. Uç kısmında içi boş yarım küre çevresinde kabartılı üzüm salkımı (*granüle tanecikli*) şeklinde tasarlanan bu küpe halka formludur. Küpenin bir benzeri tespit edilememiştir. Buluntu kontekstine göre eserin devri MS V. yy. olmalıdır (Res. 33).
10. Bronz Küpe (Env. No: KBR'11 – 64): Kanalizasyon kazılarında bulunmuştur. Halka küpeden üç adet zincir sarmaktadır. Zincirlerin uç kısımlarında birer adet küp formu renkli taş boncuklar yer almaktadır. Küpenin bir benzeri tespit edilememiştir. Buluntu kontekstine göre eserin devri MS V. yy. olmalıdır (Res. 32).

## Tarihleme

Kibyra Geç Antikçağ Hamamı'nın tarihlenmesine dair elimizdeki en önemli kanıt katman-sal şehircilik içindeki yapısal ilişkileri ve dolayısıyla konumudur. Çünkü Roma İmparatorluk Dönemi'nde Hamamın inşa edildiđi alanda Tapınak ve Odeion yapıları yer almaktaydı. Bu bağlamda söz konusu alan Roma İmparatorluk Dönemi'nde kentin en önemli kamusal alanlarından biriydi. Hamam yapısı inşa edilirken buradaki görkemli Roma İmparatorluk Dönemi yapıları artık kullanılmıyordu. Çünkü hamamın batısının bir bölümü ve duvarları, Odeion önündeki Stoa'nın zeminini kaplayan opus tesellatum mozaik zemin üzerine oturtulmuştur (Res. 2-4). Bu yöndeki künk hatları ya doğrudan mozaik üzerine ya da eğim verme zorunluluğundan dolayı mozaik zemin tahrip edilerek, su hattı boyunca kazılmasıyla oturtulmuştur.

Hamamın doğu yanındaki Tapınak ile olan ilişkisi tarihleme konusunda daha da açıklayıcıdır. Tapınak yapısı, olasılıkla MS 417 yılındaki büyük deprem felaketiyle tamamıyla yıkılmıştır (Res. 3). Tapınağın devasa blokları, sütun ve üst yapı elemanları ile birlikte doğu ve güney yönlerde yaklaşık 100 m<sup>2</sup>'lik bir alana yayılmıştır. Bu yönlerde yüzeyde dahi çok yoğun

<sup>75</sup> Robinson 1959, 120, Lev. 34, M 386 (MS 9-10. yy.'lar); Hayes 1992, 98, Fig. 35, No. 12 (MS geç 6. yy.); Atik 1995, 184-185, Fig. 78, No. 417 (MS 4-7. yy. arası); Böhlendorf-Arslan 2007, 279, 283, Fig. 6, No. 25, Fig. 8, No. 37, 40 (Sikke buluntularına göre MS 11. yy.'dan daha önceye tarihlenmektedir); Korkut 2007, 156-157, No. 26 (MS 6-7. yy.'lar).

<sup>76</sup> Willims 1989, 88, Fig. 53, No. 530 (MS 6-8. yy.'lar); Atik 1995, 174-175, Fig. 74, No. 387 (MS 4-7. yy. arası).



miktarda blok bulunmaktadır. Fakat hamam yönünde -her iki yapı arasındaki mesafe en dar noktada 0.70 m olmasına rağmen- hem blok yoktur hem de tapınağın düşen hiçbir bloğu Hamam yapısına zarar vermemiştir (Res. 3, 24). Bu veriler kuşkuyla yer bırakmayacak biçimde Hamam'ın Tapınağı vuran deprem felaketinin ardından inşa edildiğini ortaya koymaktadır. Depremi ardından Tapınağın Hamam yönündeki enkazı kaldırılmış ve buraya hamam inşa edilmiş olmalıdır. Antik kaynaklar MS 417 yılında Kibyra'da büyük bir depremin yaşandığını aktarmaktadırlar<sup>77</sup>. Tapınağın tahribi bu büyük deprem sonucunda gerçekleşmiş olmalıdır. Dolayısıyla bu tarih Hamam'ın inşası için bir *Terminus Post Quem*'dir. Hamam'dan elde edilen arkeolojik veriler de bu öneriyi desteklemektedir. Yukarıda değinildiği üzere yapıdan oldukça zengin bir buluntu repertuarı ele geçmiştir. Özellikle Hamam'ın ana kanalizasyon şebekesinde bulunan haçlı zinet eşyaları (Res. 30, 31) yapının uzunca bir süre Hıristiyan nüfus tarafından kullanıldığını ortaya koymaktadır. Bunun yanı sıra yapı içerisinden ve yakın çevresinden ele geçen sikkeler ve seramik malzeme ağırlıklı küçük buluntular MS V.-VI. yy.'lar arasında tarihlenmiştir. Sonuç olarak, Kibyra Geç Antikçağ Hamamı'nın, konumu, inşaat tekniği, malzemesi ve küçük buluntularının değerlendirilerek, aynı dönemlere tarihlenmiş olan diğer hamam yapılarıyla karşılaştırılması sonucunda, MS V. yy.'da inşa edilerek VI. yy. boyunca da yoğun kullanıldığını güvenle söyleyebiliriz. MS VII. yy. için maddi kültür varlığı elde edilememiştir. Bu nedenle, kesin olarak belirtmesek de, yapının yıkımı ve hamam dışı amaçlar için kullanımı bu dönemde gerçekleşmiş olabilir.

MS V. yy.'da ana yapı kütesinin tüm odalarıyla inşa edilmesinin ardından yapıya bazı mimari eklemeler yapılarak yapı içinde de bir dizi değişikliğe gidilmiştir<sup>78</sup>. Bu eklemeler ve değişikliklerin hamam bloğunun inşasının ardından yapıldığı, duvar işçilikleri ve hamam bloğu ile organik olmayan bağlantılarından kesin olarak anlaşılmaktadır. Yapının inşa edilmesinden bir süre sonra, batı cephesi boyunca uzanan ek bir duvar daha yapılmıştır (Res. 5). Bu duvarda üç adet dil bulunmaktadır. Duvar ve dilleriyle yapının giriş bölümüne bir revak eklenmiş olmalıdır. Yapıdaki bir diğer ekleme de apodyterium'un doğu dışında görülmektedir. Aynı zamanda yapının en kör yönü de olan bu yakaya iki odadan oluştuğu anlaşılan oldukça basit bir yapı eklenmiştir (Res. 3, 5). Bu basit yapı, hamamın gündelik işlerine yönelik olarak depo işleviyle inşa edilmiş olmalıdır. Bu eklemeler kesin olarak tarihlenememiştir. Bunlar, hamamın inşasının ardından -gereksinime göre- MS V ya da VI. yy.'da yapılmış olmalıdır. Mimari eklemelerin yanı sıra yapı içinde de bir dizi fonksiyonel değişikliğe gidilmiştir. Bunlardan ilki tepidarium ısı kanallarının kapatılmasıdır (Res. 13). Ayrıca, ilk caldarium küvetine yönelik olarak yapılan prae-furnium da iptal edilmiştir (Res. 16). Bu düzenlemelerin sebebini kesin olarak açıklayamıyoruz.

<sup>77</sup> Marcell. *Chron.* 417, 2.

<sup>78</sup> Yapıdaki mimari eklemeler ya da değişikliklerin tarihlenmesi kesin bir şekilde yapılamamıştır. Çünkü kazı çalışmaları sonucunda yapının odalarında düzenli bir stratigrafi tespit edilememiştir. Bu konuda sadece apodyterium'da yaklaşık 2 m<sup>2</sup>'lik bir alanı kaplayan *in situ* bir yıkıntı katmanı (*tuğla ve çatı kiremidi yıkıntısı*) belgelenmiştir. Ancak bu katmandan da *-yapının mimarisine yönelik önemli bulgular dışında-* yapının evrelerine dair bir kanıt elde edilememiştir. Yapıdaki kazı çalışmalarında bozulmamış stratigrafi takip edilememesinin sebebi, yapının hamam işlevi haricinde kullanıldığı daha geç dönemde, yapıya ait malzemelerin (*çatı kiremidi, tuğla, taş ve diğer hamam malzemeleri*) taşınmış olmasıdır. Kazı çalışmaları sonucunda elde edilen en önemli tespitlerden birisi de hiç kuşkusuz bu olmuştur. Yapının terk edilmesinin ardından "*işe yarar*" malzemesi büyük oranda devşirilmiştir. Bu durum en çarpıcı biçimde apodyterium'da kanıtlanmıştır. Apodyterium'un zemin plakaları büyük oranda bu evrede sökülüştür. Ancak her şeye rağmen kazı çalışmalarında (*özellikle de kanalizasyon buluntuları başta olmak üzere*) zemin seviyesine yakın kotlarda bulunan sikkeler ve seramik malzeme yapının tarihlenmesi ve evrelerinin belirlenmesinde oldukça yardımcı olmuştur. Sonuç olarak; yapıda kesin bir biçimde görülen mimari eklemeler ya da değişiklikler, yapının evrelerinin bilimsel olarak açıklanmasında belirleyici olmuştur. Ayrıca, Geç Antikçağ'a ait bu küçük hamamın sadece çok kısa bir süre (*buluntulara göre ortalama 100-150 yıl arasında*) kullanıldığını da göz ardı etmemeliyiz.

Çünkü yapının ana praefurnium'unun yer aldığı II. caldarium güney apsis, yapının hamam olarak kullanımının sona ermesi ile birlikte tamamen tahrip edilmiştir. Ana praefurnium'a ilişkin veri eksikliği yapının ısıtılmasındaki planlama ve deđişikliklerin nedenini açıklamayı güçleştirmektedir.

Yapının hamam işlevli kullanımının sona ermesini ve yıkımını belgeleyen veriler en açık şekilde ikinci caldarium'da görülmektedir. Son dönemde bu odanın güney apsisi tamamen yıkılmış ve buraya oldukça basit bir duvar örülmüştür (Res. 19). Ayrıca odanın batı apsisi de bir duvarla kapatılmıştır (Res. 20). Batı apsis içinde bulunan yoğun kül tabakası bu alanın son dönemde bir kireç ocağına veya benzeri bir yapıya dönüştürüldüğüne işaret etmektedir. Dolayısıyla son dönemde kesin olarak yapının hamam işleviyle kullanılmadığı anlaşılmaktadır.

### Hamamın Müşterileri

Hamam'ın bulunduğu alan MS V.-VI. yy.'larda Odeion'un orijinal işlevini kaybetmesi<sup>79</sup> sonrasında yoğun bir yapılaşmaya sahne olmuştur. Ağırlıklı olarak çok sayıda seramik üretim atölyesinin ve bunlarla ilişkili mekânların<sup>80</sup> yer aldığı bir alanda inşa edilen Hamam'ın, bu yapılarla bağlantılı olarak hizmet vermesi olasıdır. Hamam kazı çalışmaları esnasında özellikle güney kısımda birbirine yakın seviyelerde beş adet pişmiş toprak yuvarlak pul ele geçmiştir (Res. 27). Çapları 2.7 cm ve kalınlıkları 1.15 cm olan bu ilginç pulların her iki yüzünde de kabartma figür ya da motifler bulunmaktadır. Daha iyi korunmuş durumdaki iki örneğin ön yüzlerinde sarmal bir çerçeve içerisinde ayakta duran iki figür görülebilmektedir. Diğer üçünün de aynı tipte bezendiği anlaşılmakla birlikte, kenar bordürleri farklı verilmiştir ya da yalın bir daire formundadır. Kenar bordür, ayakta duran figürlerin ayak kısımlarında açıktır. İki figürün arasında ya da birinin elinde küre formunda bir nesne veyahut bir phiale betimlenmiştir. Ayrıca, üç örneğin arka yüzlerinde işlenmiş olan Hellençe “Δ” harfi dikkat çekicidir (Res. 27). Bir örnek üzerinde “Δ” harfinin merkezinde küçük bir yuvarlak betimlenmiştir. Şayet bu bir sayı ya da bir ücret miktarını belirtiyorsa, bu 4 rakamına karşılık gelmektedir. Henüz bir benzerine rastlayamadığımız ve kesin işlevini belirleyemediğimiz bu küçük pişmiş toprak pulların -şayet Odeion'un işlevsel olduğu erken bir tarihe ait deđillerse- hamam hizmeti almak ya da hamama belirli bir ücret ödedikten sonra yıkanma haricinde ayrıca bir hizmet karşılığı için kullanılmış olabilecekleri tarafımızdan öngörülmüştür. Nitekim Antik Dönem'de bir ziyaretçinin hamamı kullanabilmesi için ücret (*βαλανικον, επιλουτρον*) ödemesi gerekiyordu<sup>81</sup>. A. Berger, konuyla ilgili önemli bilgiler vermiştir: “...*Bu ücretin miktarı dönemlere göre farklılık göstermektedir. Diokletianus'un maksimal tarifesinde üst sınır iki Dinar'dır, MS VI. yy. mısır papirüsleri bu miktarı yirmi “Nummia” olarak adlandırmaktadır. MS VII. yy.'da hamam ücretinin beş follis olduğunu biliyoruz. Her balükarda -Libanios'un da sözünü ettiği üzere- hamam giriş ücretleri kişilerin keyfi istekleri dışında oldukça düşük miktarlardaydı...*”<sup>82</sup>. F. Yegül ise konu üzerine şu bilgileri kaydetmiştir: “...*Hamamlar için üç tip gelir kaynağı devlet ya da yerel yönetimlerce karşılanmaz. Bunlar, giriş ücretleri, hamamlardan yapılan satışlardan elde edilen kar ve hamamlara ait olan ve genellikle hamamların ek binaları niteliğindeki dükkân ve dairelerin*

<sup>79</sup> Kibyra Odeion yapısı kazı çalışmaları sonucunda tamamen açığa çıkarılmış olup, yapının mozaik yazıtlarına dayanarak, MS 254 yılı ile 417 yılı depremi arasındaki bir tarihte meydana gelmiş olan büyük bir yangın felaketi sonrası, artık eski işlevinde kullanılmadığı tespit edilmiştir.

<sup>80</sup> Özudođru – Dökü 2012b, 162 vd.

<sup>81</sup> Berger 1982, 124.

<sup>82</sup> age.

ya da diğer taşınmazların kiralarıdır. Giriş ücretleri kayda değer bir gelir kaynağı değildir. En mütevazı kişiler bile bir çeyrek as (yani quadrans) değerindeki önemsiz bir para miktarını hamam ücreti olarak verebilmektedirler. Portekiz'deki Vipascum adlı küçük bir madenci yerleşiminde kadınlar hamama giriş ücreti olarak erkeklerin iki katını öderler ancak, çocuklar, askerler ve imparatorluğun özgür yurttaşları ile madende çalışan köleler için giriş parasızdır. Zenginlere hizmet veren daba lüks hamamların bazıları daba yüksek giriş ücretleri talep ederler ancak başka açık çok sayıda ucuz hamam vardır. En yoksul sefalet için de olanlar bile bunu ödeyebilmektedirler...<sup>83</sup>. Bu durumda; şayet Kibyra'dan ele geçmiş olan pişmiş toprak pullar hamama girişi sağlayan bir bilet olarak ya da hamam içinde yıkanma haricinde ayrıca bir zevke yönelik hizmetin karşılığının sembolü olarak kullanıldıysa, bunun MS V. ya da VI. yy.'daki ücreti 4 follis olmalıdır.

Hamam kanalizasyonunda yapılan kazılarda yapıyı kullanan müşterilerin dalgınlıkla düşürdükleri çok sayıda bronz sikke haricinde, dönemi için nitelikli sayılabilecek takılar da ele geçmiştir. Bu takılardan bronz ve cam boncuklardan oluşan kolyeler, altın ve bronzdan küpe ve yüzükler özellikle dikkat çekicidir (Res. 30-34). Bu buluntuların büyük çoğunluğunu kadınlara ait takı çeşitleri (küpe, kolye, broş, yüzük, saç tokası, boncuklar vb.) oluşturmaktadır. Anlaşılan Kibyra Hamamı hem kadınlara hem de erkeklere hizmet vermiştir. Hatta sadece kanalizasyon buluntularının yüzdelerine bakılacak olursa, yapının başlıca müşterilerinin kadınlar olduğunu düşünmemiz gerekebilir. Geç Antikçağda kadınların hamam kullanımına yönelik bilgiler mevcuttur<sup>84</sup>. Bu konuda söz konusu dönemde, özellikle kiliselerin kadınlara yönelik katı hamam yasaklarına rağmen, kadınların hamam kullanımının sürdüğü anlaşılmaktadır<sup>85</sup>. Geç Antikçağ'da kadınlar için erkeklerden ayrı özel küçük hamamlar yapıldığı da bilinmektedir<sup>86</sup>. Ancak Kibyra Hamamı'nın, -buluntularının da kanıtladığı üzere- şehrin hem kadınlarına hem de erkeklerine hizmet verdiği sonucuna varabiliriz. Ayrıca, Kibyra'daki Geç Antikçağ Hamamı'nın varlığı, F. Yegül'ün "...Geç Antik Dönem ve Erken Bizans kentlerindeki hamamlar basit kentsel hizmet kuruluşları olmanın ötesinde dış dünyaya farklı mesajlar da verirler. Onlar, uygarlığı simgelerler. Sürekli olarak onu tebdit altında bulunduran bir dünyada kentsel yaşamın devamlılığının sembolüdürler..."<sup>87</sup> çıkarımına paralel biçimde; orada yaşayan halk için, Hıristiyanlığın kısıtlamalarına rağmen, görkeme ve yaşamsal zevklere hitap eden aynı geçmiş özleminin Geç Dönem naif bir yansımasıydı.

<sup>83</sup> Yegül 2006, 35.

<sup>84</sup> Steskal 2011, 79: Burada Antikçağ'da kadınların hamam kullanımına yönelik bilgiler özetlenmiştir.; Ayrıca bk.: Berger 1982, 43 vd.

<sup>85</sup> Steskal 2011, 79.

<sup>86</sup> Berger 1982, 43 vd.: "...vielleicht war in den Städten ein Teil der *balneae private* für die Frauen reserviert...".

<sup>87</sup> Yegül 2006, 298.

## Kaynakça ve Kısaltmalar

### Antik Kaynaklar

- Vitruvius Vitruvius, Mimarlık Üzerine On Kitap. S. Güven (çev.) (2005).
- Marcell. *Chron.* Marcellinus Comes, *Chronicon*, Kullanılan Metin ve çeviri: B. Croke, *The Chronicle of Marcellinus Comes*, with a reproduction of Mommsen's edition of the text (1995).
- Polyb. Hist. Polybios, *Historiai*, Kullanılan Metin ve Çeviri: *The Histories of Polybius*. Translated from the Text of F. Hultsch. With an English translation by Evelyn S. Shuckburgh, M. A. Vol II (1889).

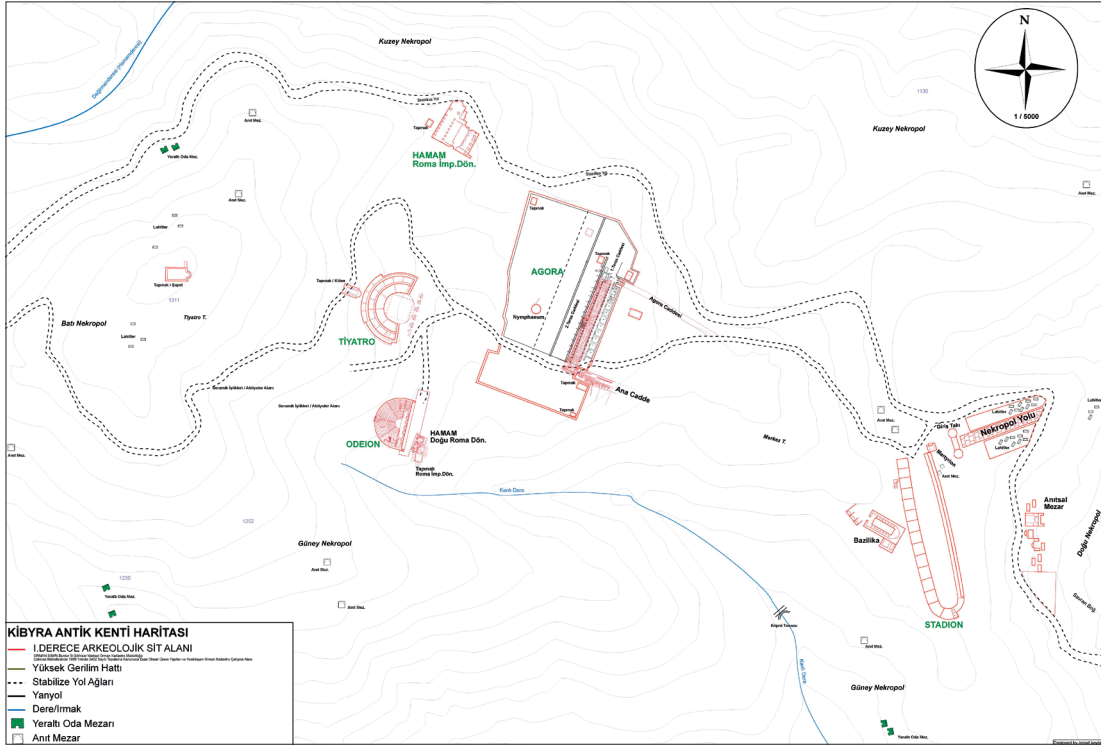
### Modern Kaynaklar

- Akgül 2014 S. A. Özarslan, “Kıbyra’dan Bir Grup Mühürlü Pişmiş Toprak Unguentarium”, 8. Uluslararası Eskişehir Pişmiş Toprak Sempozyumu 5-20 Eylül 2014 (2014) 187-212.
- Arslan 2000 M. Arslan, Antikçağ Anadolu’sunun Savaşçı Kavmi Galatlar (2000).
- Atik 1995 N. Atik, Die Keramik aus den Südthermen von Perge, *IstMitt Beiheft* 40 (1995).
- Baytak 2015 İ. Baytak, “Kıbyra Antik Kenti’nden Yeni Bir Buluntu: Çok İşlevli Bir Çeşme Yapısı”, bk.: Ş. Kazan Nas (ed.), I. Teke Yöresi Sempozyumu (04-06 Mart 2015). Mehmet Akif Ersoy Üniversitesi Teke Yöresi Halk Kültürü Uygulama ve Araştırma Merkezi Sempozyumu Bildiri Metinleri (2015) 667-676.
- Berger 1982 A. Berger, Das Bad in der byzantinischen Zeit, *Miscellanea Byzantina Monacensia* 27 (1982).
- Böhlendorf-Arslan 2007 B. Böhlendorf-Arslan, “Stratified Byzantine Pottery from the City Wall in the Southwestern Sector of Amorium”, bk.: B. Böhlendorf-Arslan – A. O. Uysal – J. Witte-Orr (ed.), Çanak, Late Antique and Medieval Pottery and Tiles in Mediterranean Archaeological Context, *Byzas* 7 (2007) 273-294.
- Corsten 2002 T. Corsten, Die Inschriften von Kıbyra (2002).
- Çelik 2007 Ö. Çelik, “Hatay – Erzin Mozaik Kurtarma Kazısı”, 16. MüzeKKS (2007) 47-60.
- Çevik – Varkıvanç 2004 N. Çevik – B. Varkıvanç, “An evaluation of the Roman rural baths of Lycia in the light of two new examples from Trebenna and Typallia”, *Adalya* 7, 2004, 223-249.
- Çevik v.d. 2009 N. Çevik – İ. Kizgut – S. Bulut, “Rhodiapolis Baths: The First Evaluation Following the Excavations and its Contribution to the Knowledge on Lycian Baths Architecture and Technique”, *Adalya* 12, 2009, 231-260.
- Çevik – Bulut 2014 N. Çevik – S. Bulut, “Andriake Dođu Hamamı: Bölgenin Hamam Mimarlığına Işık Tutan Yeni Bir Örnek”, *Adalya* 17, 2014, 221-262.
- Demirer 2012 Ü. Demirer, Kıbyra Metal Buluntuları (Akdeniz Üniversitesi Yayınlanmamış Doktora Tezi 2012).
- DOC I A. R. Bellinger (ed.), *Catalogue of the Byzantine Coins in the Dumbarton Oaks Collection and in the Whittemore Collection*. Vol. I, Anastasius I to Maurice 491-602 (1966).
- Gülşen 2007 F. Gülşen, “Wall Heating Systems in the Roman Period Lycian Baths - The Examples from Patara and Tlos”, *Adalya* 10, 2007, 223-258.
- Hall 1994 A. S. Hall, “The Site of Sinda”, bk.: D. French (ed.), *Studies in the History and Topography of Lycia and Pisidia in Memoriam A. S. Hall*, The British Institute of Archaeology at Ankara (B.I.A.A.) Monograph 19 (1994) 48-52.

- Hayes 1992 J. W. Hayes, Excavations at Saraçhane in Istanbul, Vol. 2. The Pottery (1992).
- Karlsson 2009 L. Karlsson, "Labraunda 2009", *Opuscula* 3, 2010, 61-103.
- Klavuz – Çelikbaş 2013 B. N. Klavuz – E. Çelikbaş, "Paphlagonia Hadrianoupolis'i", *Tarih Kültür ve Sanat Araştırmaları Dergisi* Vol. 2, No. 3, 2013, 159-214.
- Koçyiğit 2006 O. Koçyiğit, *Amorium Hamam Yapısı, Tarihsel Süreç İçerisindeki İşlevsel Değişim (Çanakkale Onsekiz Mart Üniversitesi Yayınlanmamış Yüksek Lisans Tezi 2006)*.
- Korkmaz – Göçmen 2016 E. Korkmaz – U. Göçmen, "İzmir İli Menderes İlçesi Özdere Mahallesi Dioshieron Antik Kenti Geç Antik Çağ Hamamlı Villa Yapısı Kurtarma Kazısı", 25. MüzeKKS ve 11. Uluslararası Müzecilik Çalıştayı (2016) 91-106.
- Korkut 2003 T. Korkut, "Zur Lykischen Badearchitektur im Lichte der Thermen von Patara", *IstMitt* 53, 2003, 445-459.
- Korkut 2007 T. Korkut, "Spätantike und frühbyzantinische Keramik aus Patara", bk. B. Böhlendorf-Arslan – A. O. Uysal – J. Witte-Orr (ed.), *Çanak, Late Antique and Medieval Pottery and Tiles in Mediterranean Archaeological Context, Byzas 7 (2007)* 147-168.
- Lightfoot v.d. 2005 C. S. Lightfoot – Y. Arbel – E. A. Ivison – J. A. Roberts and E. Ioannidou, "The Amorium Project: Excavation and Research in 2002", *Dumbarton Oaks Papers* 59, 2005, 231-265.
- Lightfoot 2007 C. S. Lightfoot, *Anadolu'da Bir Bizans Kenti Amorium (2007)*.
- Magie 1950 D. Magie, *Roman Rule in Asia Minor. To the End of the Third Century After Christ, I-II. (1950)*.
- Metzler – Zimmer 1975 J. Metzler – J. Zimmer, "Öffentliche Bäderanlage und Spätantike Bauresteim Gallo-Römischen Vicus von Mamer", *Hemecht* 27, 1975, 429-475.
- Milner 1998 N. P. Milner, *An Epigraphical Survey in the Kibyra - Olbasa Region, conducted by A. S. Hall, The British Institute of Archaeology at Ankara (B.I.A.A.) Monograph 24 (1998)*.
- Money v.d. 1977 J. H. Money – M. G. Fulford – C. Eade, "The Iron Age Hill-fort and Romano – British Iron-working Settlement at Garden Hill, Sussex: Intrim Report on Excavations, 1968-76", *Britannia* Vol. 8, 1977, 339-350.
- Özüdoğru – Dündar 2007 Ş. Özüdoğru – E. Dündar, "Kibyra Geç Roma-Erken Doğu Roma Dönemi Mühürlü Unguentariumları", *Olba* 15, 2007, 145-177.
- Özüdoğru – Dökü 2010 Ş. Özüdoğru – F. E. Dökü, "Kibyra 2009 Yılı Kazıları", *Anmed* 8, 2010, 37-45.
- Özüdoğru v.d. 2011 Ş. Özüdoğru – F. E. Dökü – G. Dikbaş – H. Vanhavarbeke, "Kibyra 2010", *Anmed* 9, 2011, 36-43.
- Özüdoğru – Dökü 2012a Ş. Özüdoğru – E. Dökü, "Kibyra 2011", *Anmed* 10, 2012, 46-52.
- Özüdoğru – Dökü 2012b Ş. Özüdoğru – E. Dökü, "Kibyra 2011 Yılı Çalışmaları", *KST XXXIV (2013)* 159-170.
- Özüdoğru – Dökü 2013 Ş. Özüdoğru – E. Dökü, "Kibyra 2012 Yılı Kazıları", *Anmed* 11, 2013, 47-54.
- Özüdoğru 2014a Ş. Özüdoğru, "2013 Yılı Kibyra Çalışmaları", *Anmed* 12, 2014, 55-61.

- Özüdođru 2014b Ş. Özüdođru, “Kibyra’dan Hellenistik Dönem’e Ait Yeni Veriler Üzerine Deđerlendirmeler”, Cedrus II, 2014, 171-188.
- Özüdođru 2015 Ş. Özüdođru, “Kibyra 2014 Yılı Çalışmaları”, Anmed 13, 2015, 47-54.
- Özüdođru 2016 Ş. Özüdođru, “Kibyra’nın Roma İmparatorluk Dönemi Bölgesel Yol Ağları”, bk.: E. Dünder v.d. (ed.), Havva İşkan’a Armađan. Lykiarkhissa. Festschrift für Havva İşkan (2016) 661-674.
- Özüdođru 2018 Ş. Özüdođru, “Geç Antikçađ’da Kibyra”, Cedrus VI, 2018, 13-64.
- Robinson 1959 H. S. Robinson, Pottery of the Roman Period, Agora 5 (1959).
- Sanders 1999 G. D. Sanders, “A Late Roman Bath at Korinth. Panayia Field, 1995-96”, Hesperia 68. 4, 1999, 441-480.
- Seyer – Schuh 2010 M. Seyer – U. Schuh, “Limyra 2009”, Anmed 8, 2010, 50-54.
- Seyer 2010 M. Seyer v.d., “Limyra 2009”, KST XXXII.1 (2010) 331-340.
- Seyer 2011 M. Seyer v.d., “Limyra 2011”, KST XXXIII.1 (2011) 441-452.
- Steskal 2011 M. Steskal, “Erken Bizans Dönemi’nde Ephesos’da Yıkanma ve Hamam Mimarisi”, bk.: F. Daim – S. Ladstaetter (ed.) Bizans Dönemi’nde Ephesos (2011) 77-93.
- Uyar – Tarhan 2015 N. Uyar – M. Tarhan, “Karahayıt Termal Hamam Yapısı Kazı Koruma Çalışmaları”, 24. MüzeKKS (2015) 171-182.
- Uyar 2016 N. Uyar, “Karahayıt Termal Hamam Yapısı Kazı, Restorasyon, Konservasyon Koruma Çalışmaları”, 25. MüzeKKS (2016) 155-168.
- Williams 1989 C. Williams, Anemurium. The Roman and Early Byzantine Pottery, Subsidia Mediaevalia 16 (1989).
- Yegül 2006 F. Yegül, Antik Çađda Hamamlar ve Yıkanma, E. Erten (çev.) (2006).
- Yenipınar v.d. 2006 H. Yenipınar – M. E. Gülyaz – S. Tutar, “Sobessos Antik Kenti Kurtarma Kazısı Çalışmaları”, 15. MüzeKKS (2006) 121-136.





Res. 1 Kibyra kamu yapılarının bulunduğu Merkez Tepe ve Geç Antikçağ Hamamı'nın konum haritası (Kibyra Kazı Arşivi).



Res. 2 Kazı çalışmaları sonrası Geç Antikçağ Hamamı'nın batıdan genel görünüşü.



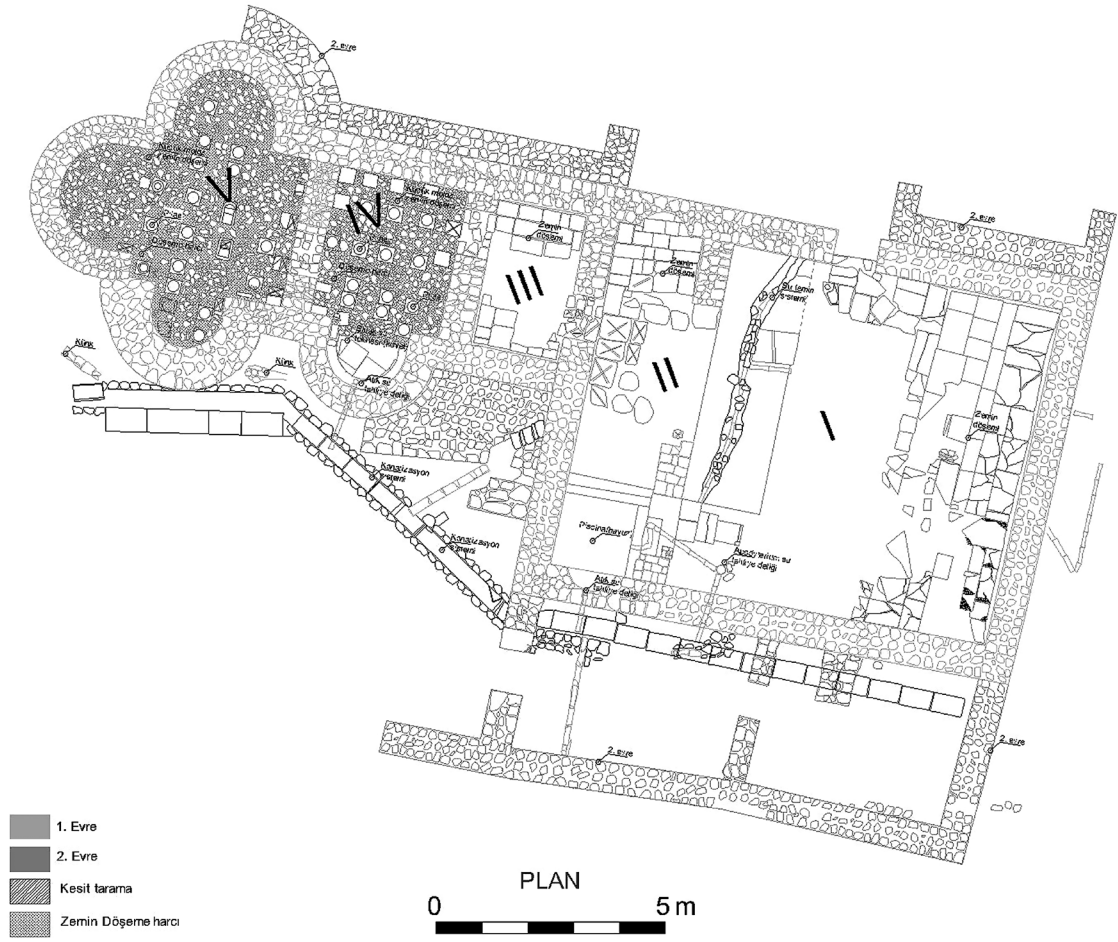


Res. 3 Geç Antikçađ Hamamı'nın Roma İmparatorluk Dönemi Odeion ve Tapınak yapıları arasındaki konumunu gösteren hava fotoğrafı.

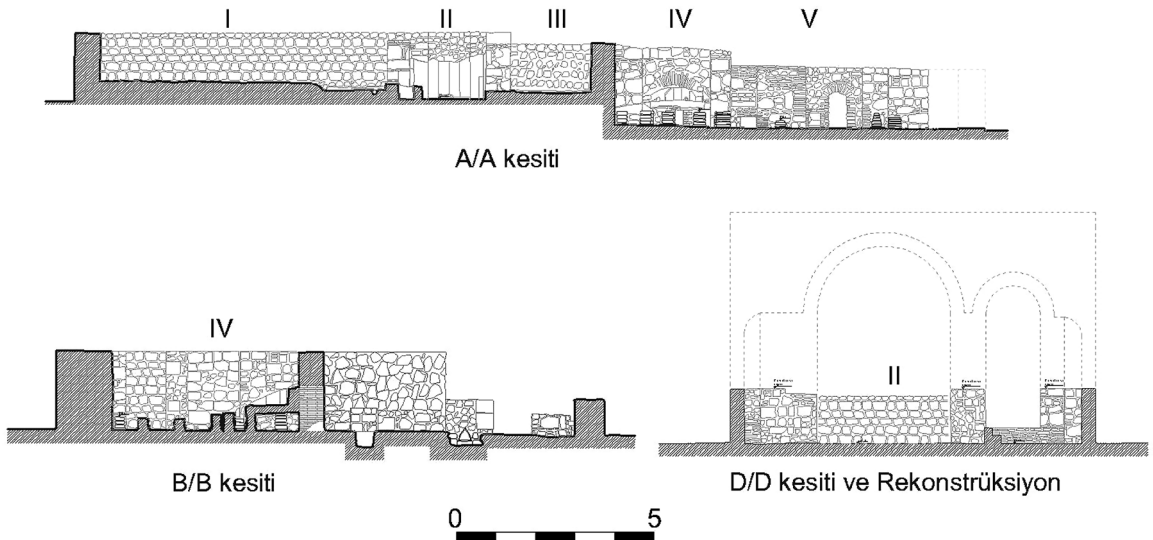


Res. 4 Geç Antikçađ Hamamı'nın anastylosis ve koruma çalışmaları sonrası havadan görünüşü.





Res. 5 Kıbyra Geç Antikçağ Hamamı plan çizimi (Kıbyra Kazı Arşivi).



Res. 6 Kıbyra Geç Antikçağ Hamamı kesit ve rekonstrüksiyon çizimleri (Kıbyra Kazı Arşivi).



Res. 7  
Apodyterium ve frigidarium.  
Anastylosis ve koruma alıřmaları  
sonrası havadan grnř.

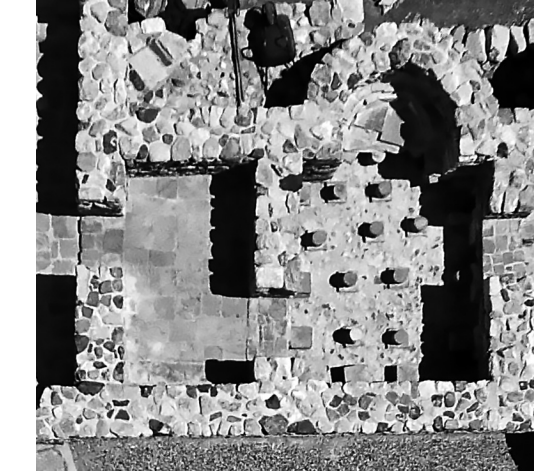


Res. 8  
Frigidarium ve piscina.  
Kazı alıřmaları sonrası grnř.





Res. 9 Frigidarium ve piscinaya ulaşan su temin sisteminin kazı çalışmaları sonrası görünüşü.



Res. 11  
Tepidarium ve I. caldarium.  
Anastylosis ve koruma çalışmaları  
sonrası havadan görünüşü.

Res. 10  
Tepidarium. Kazı çalışmaları  
sonrası görünüşü.





Res. 12  
I. caldarium. Kazı çalışmaları sonrası hypocaust sistemine ait pilaelerin ve sıcak su teknesinin görünüşü.

Res. 13  
Tepidarium ve I. caldarium arasındaki ısı transfer kanalları.







Res. 14 I ve II. caldarium arasındaki ısı transfer kanalları.



Res. 15 I. caldarium batı duvarı alt kısmında su temin sistemiyle ilişkili açıklık.



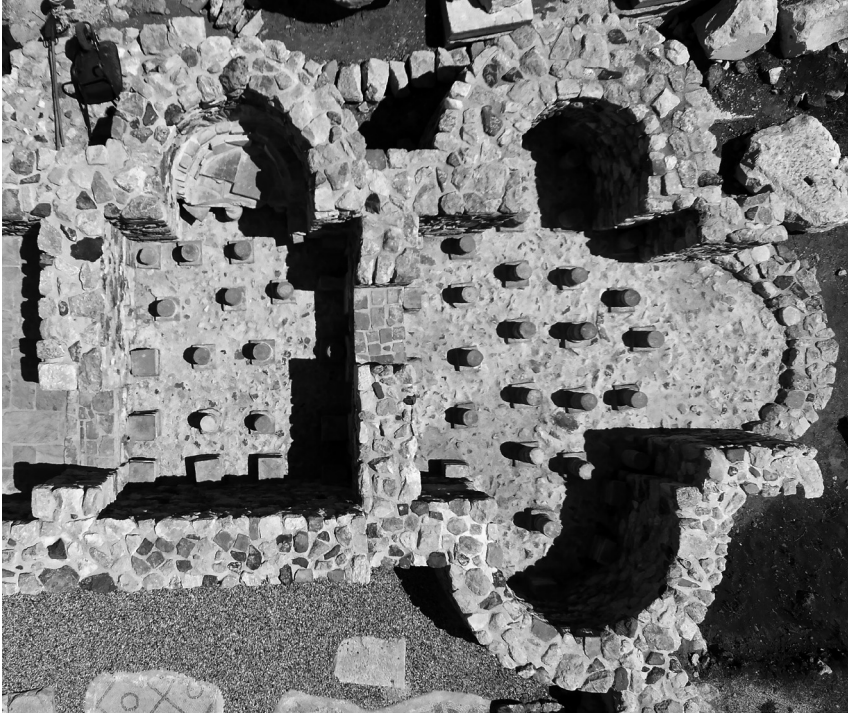


Res. 16 I. caldarium, praefurnium bağlantılı sıcak su teknesinin (küvet) ve hypocaust sisteminin kazı ve geçici koruma çalışmaları sonrası görünüşü.



Res. 17 I. caldarium praefurnium ağızı.

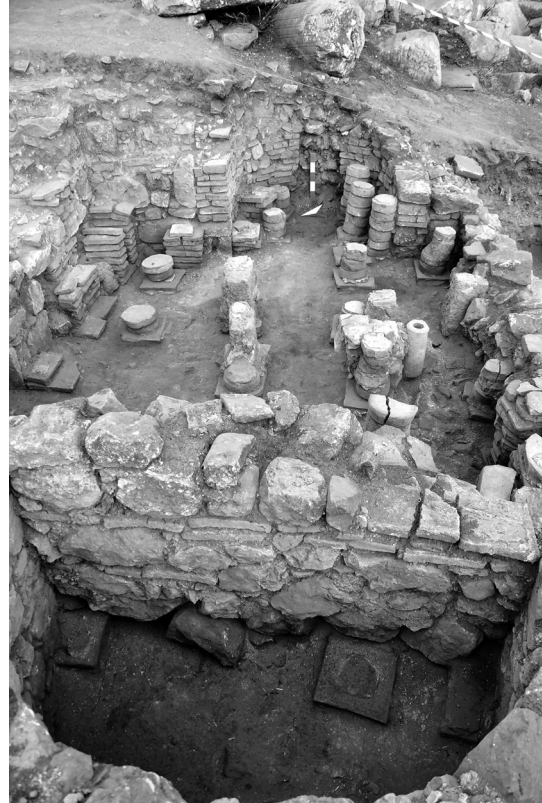




Res. 18  
I. caldarium ve  
II. caldarium.  
Anastylosis ve  
koruma çalışmaları  
sonrası, havadan  
görünüşü.



Res. 19 II. caldarium güney apsisi,  
kazı çalışmaları sonrası görünüşü.

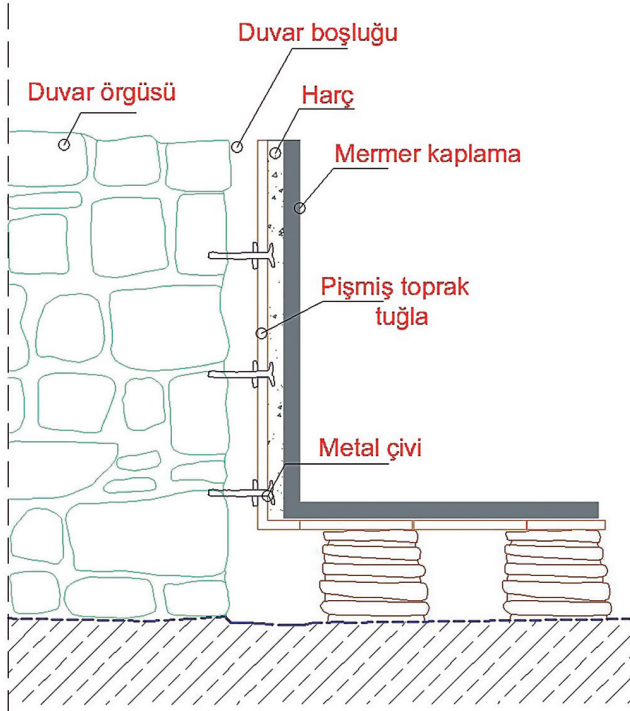


Res. 20 II. caldarium batı apsisi ve iç kısmının  
kazı çalışmaları sonrası görünüşü.





Res. 21 II. caldarium doğu apsis ve praefurnium'un, anastylosis ve koruma çalışmaları sonrası görünüşü.



### Isıtma Sistemi Detay Kesiti

0 1m.

Res. 22 Hamam, duvar ve taban ısıtma sistemi rekonstrüksiyonu.



Res. 23 Duvardan ısıtma sistemine ait demir çivi örneği.





Res. 24 II. caldarium praefurnium giriři ile Roma İmparatorluk Dönemi Tapınağı arasındaki dar alan ve kanalizasyon sistemi.



Res. 25 Hamam'ın kanalizasyon sistemi detay görünüşü.



Res. 26 I. caldarium batı duvarı dış yüzü.



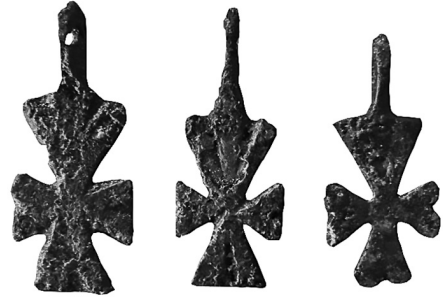
Res. 27 Hamam kazılarında bulunmuş olan pişmiş toprak pullar.



Res. 28 Apodyterium'da zemine yakın seviyede ele geçmiş olan ve İmparator I. Iustinianus (MS 527-565) adına basılmış bronz sikke.



Res. 29 Frigidarium'da ele geçmiş olan ve İmparator II. Iustinus (MS 565-578) adına basılmış bronz sikke.



Res. 30 Kanalizasyon sisteminde ortaya çıkarılan haç formu kolye uçları (yük. ort. 2 cm).



Res. 31 Kanalizasyon sisteminde bulunan ve sarkacı haç formu altın küpe.



Res. 32 Kanalizasyon sisteminde bulunan üç sarkaçlı bronz küpe.



Res. 33 Kanalizasyon sisteminde ele geçmiş olan bronz küpe.





Res. 34 Kanalizasyon sisteminde ortaya çıkarılan bronz küpe.



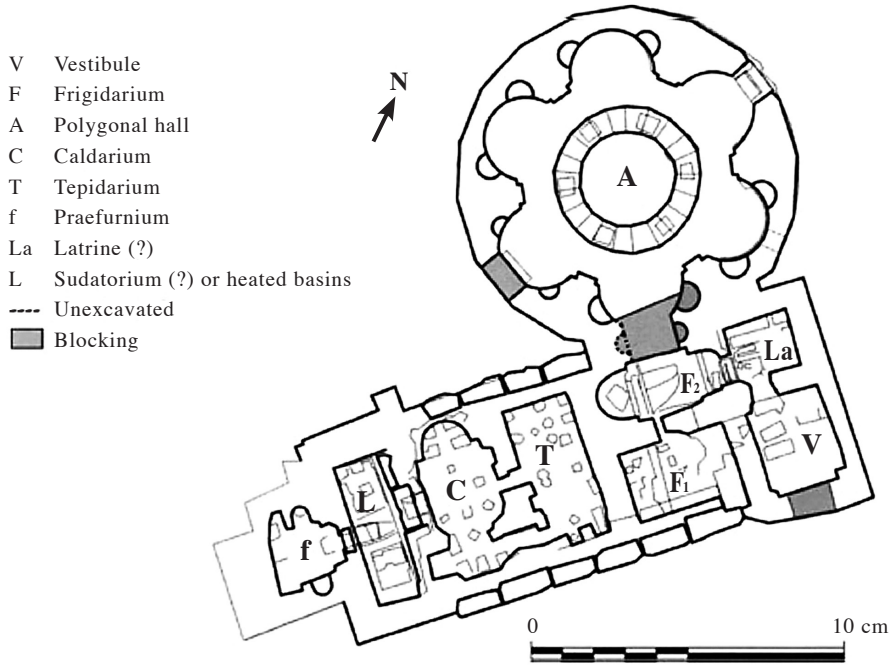
Res. 35 Apodyterium'da bulunan minyatür parfüm kabı.



Res. 36 Kanalizasyon sisteminde ele geçmiş olan pişmiş toprak fincan.



Res. 37 Kanalizasyon sisteminde bulunan pişmiş toprak fincan.



Res. 38 Amorium Hamamı plan (Lightfoot v.d. 2005, Fig. 1).



Res. 39 Andriake Dođu Hamamı plan (Çevik – Bulut 2014, Res. 4).