

## GELENEKSEL KAPI HALKA VE TOKMAKLARI: SAFRANBOLU \*

**Yrd.Doç.Dr. Lütfiye GÖKTAŞ KAYA**

Karabük Üniversitesi

FEF Sanat Tarihi Bölümü

[lgoktaskaya@karabuk.edu.tr](mailto:lgoktaskaya@karabuk.edu.tr)

### ÖZET

*Safranbolu'yu ülkemizde ve dünyada ön plana çıkaran en önemli özelliği geleneksel Türk mimari tarzındaki evleridir. Bu evlerin kapılarında yer alan kapı halka ve tokmakları maden işçiliği ürünlerinin bir bölümünü oluşturur. Safranbolu'da halkalar iki, tokmaklar altı ana grupta toplanmaktadır. Halkalar genellikle demir, tokmaklar ise tunç ve pirinçten yapılmıştır. Yapım tekniği olarak dövme ve döküm teknikleri tercih edilmiştir. Kullanılan malzeme demir ise dövme, tunç ve pirinç ise döküm tekniği kullanılmıştır. Genellikle halkalar dövme, tokmaklar döküm tekniğinde yapılmıştır. Son dönem üretiminde ise döküm tekniği öne çıkmıştır. Süsleme tekniği olarak kazıma, kabartma ve delik işi tekniği ile karşılaşılmaktadır. Günümüz üretiminde ise delik işi tekniği ağırlık kazanmıştır. Bu çalışmada yapısal özellikleri ve işlevleri dikkate alınarak kent Şehir ve Bağlar bölgesindeki halka ve tokmaklar belirlenmiş, alt gruplara ayrılarak tipoloji yapılmıştır. Örnekler araştırma yapılan 25 farklı yöredeki örneklerle karşılaştırılarak, Türkiye kapı halka ve tokmakları içinde Safranbolu'nun yeri belirlenmeye çalışılmıştır.*

**Anahtar Kelimeler:** Geleneksel Ev, Safranbolu, Maden Sanatı, Kapı Halkaları, Kapı Tokmakları.

### TRADITIONAL DOOR RINGS AND DOOR KNOCKERS: SAFRANBOLU

#### ABSTRACT

*The most important feature which makes Safranbolu distinctive in Turkey and in the world is the houses with the traditional Turkish architecture style. The door rings and door knockers on the doors of that houses are the most important samples of metalwork. While door rings are divided into two categories and door knockers are divided into six categories in Safranbolu. Door rings are generally made of iron, door knockers are made of bronze and brass. While producing these rings and knockers forging and casting methods were used. Forging methods was used for iron products and casting methods was used for bronze and brass products. Door rings were generally produced by using forging method and door knockers were produced by casting method. Nowadays casting method has gained much importance for the production of these materials. Carving, relief and opening work techniques have been used for decoration. Nowadays openwork has gained much importance as a decoration technique. In this research study, the door rings and knockers of the houses both in the Şehir and Bağlar section of the Safranbolu city have been determined related to their structures and functions and subdivided typologically. These samples in this study were compared with the samples from 25 different regions of Turkey and were evaluated according to the traditional door rings and knockers of Anatolian metalwork.*

**Keywords:** Traditional Houses, Safranbolu, Metalwork, Door Rings, Door Knockers.

\* Bu çalışma, 10-15 Eylül 2007 Tarihinde 38. International Congress of Asian and North African Studies (Uluslararası Asya ve Kuzey Afrika Çalışmaları Kongresi)'nde, "Geleneksel Safranbolu Evlerinde Kapı Halka ve Tokmakları", ismiyle bildiri olarak sunulmuş ancak tam metin olarak yayımlanmamıştır.

## 1. GİRİŞ

Doğal ve çevresel etkenlere karşı koyarak yüzyıllardır ayakta kalmayı başarmış olan geleneksel Türk evleri, mimarisi, taş işçiliği, ahşap işçiliği ya da kalem işleri gibi özelliklerinin yanı sıra kapıları ve kapılarındaki madeni elemanları ile de dikkat çekicidir.

Herhangi bir mekana giriş ve çıkışı sağlayan yapı elemanı olan kapılar üstünde yer alan kapı halka ve tokmakları önemli maden işi örneklerindedir. Halka ve tokmaklar; çevre koşulları, yaşam biçimi ve kullanıcı gereksinimlerinin tasarıma yansması sonucunda günümüz kapılarında yer alan kapı zili yerine kullanılmak amacıyla tasarlanmıştır. Bir bahçe içinde yer alan, iki ya da üç katlı, içinde birkaç ailenin yaşadığı evlerde, teknolojinin gelişmediği zamanlarda, eve gelenin sesini duyurabilmesinin güçlüğü düşünüldüğünde kapı üstlerindeki halka ve tokmakların önemi daha da ortaya çıkmaktadır.

Bu çalışmada geleneksel Safranbolu evlerinin kapı halka ve tokmakları incelenmiştir. Safranbolu'yu ülkemizde ve dünyada ön plana çıkaran bu evler, yüzlerce yıllık bir süreçte oluşan Türk kent kültürünün günümüzde yaşamaya devam eden önemli yapı taşlarındandır. İlçede 18. ve 19. yüzyıl ile 20. yüzyıl başlarından kalma yaklaşık 2000 geleneksel ev vardır. Bunların 1294 tanesi yasal koruma altındadır<sup>20</sup>. Safranbolu'da 1970'li yıllarda başlayan tarihi korumacılığa yönelik yerel çalışmalar, 1976 yılında Kültür Bakanlığı Eski Eserler ve Anıtlar Yüksek Kurulu tarafından kentin korunması kararı ile sonuçlanmış ve 1985'te kentin *şehir* ve *bağlar* bölgesi sit alanı olarak ilan edilmiştir. Korumacılıktaki başarısından dolayı 1994 yılında UNESCO tarafından Dünya Miras Şehirleri listesine alınmış ve 2003 yılında Rodos'ta yapılan Dünya Miras Şehirleri Organizasyonu (OWHC) toplantısında dünyanın en iyi korunan 20 kentinden biri olarak seçilmiştir.

Yörede geleneksel evler kışlık ve yazlık olarak iki ayrı bölgede toplanmıştır. Kışlık bölge, iklimin olumsuz etkilerine karşı korunmuş, alçak rakımlı iki vadi içinde yer alan ve günümüzde *eski çarşı* olarak adlandırılan *şehir* bölgesidir. Yazlık bölge ise şehirden birkaç yüz metre yüksekte, hava akımına açık olan *bağlar* bölgesidir. Safranbolu'da hemen hemen herkesin bir kışlık bir de yazlık evi vardır. Adı geçen iki bölge günümüzde de sit alanıdır.

Safranbolu geleneksel evleri ile ilgili çok sayıda çalışma olmasına karşın, bu evlerde karşılaşılan maden işçiliğine ait bir araştırma yapılmamıştır. Son dönemlere kadar halka ve tokmaklar daha çok fotoğraf sanatçıların ve halk bilimcilerin dikkatini çekmiş, Sanat Tarihi açısından sistemli bir çalışma yapılmamıştır. Üstelik halka ve tokmaklar, Safranbolu evlerinde karşılaşılan maden işçiliği örneklerinin yalnızca bir bölümünü oluşturmaktadır.

Çalışmada öncelikle, kentin *şehir* ve *bağlar* bölgesinde alan taraması yapılarak halka ve tokmaklar belirlenmiştir. Örnekler, işlevleri ve yapısal özellikleri dikkate alınarak ana ve alt gruplara ayrılmıştır. Tipoloji yapılırken temel biçimlenişler dikkate alınarak gruplama yapılmıştır. Aksi takdirde Safranbolu örnekleri, Türkiye örnekleri

<sup>20</sup> Karabük Kültür ve Tabiat Varlıklarını Koruma Bölge Kurulu Müdürlüğü 2010 Kayıtları.

içinde en fazla farklı tipe ayrılabilirlik yoğunluk ve çeşitliliğe sahiptir. Aynı örnekleri tekrardan kaçınmak amacıyla farklılık gösteren 94 kapı belirlenmiş ancak bu çalışmaya sınırlı sayıdaki örnek dahil edilebilmiştir. Çalışma sonunda tüm örnekler bölge, ait oldukları grup ve adres bilgileri ile verilmiştir (Ek.1). Safranbolu örnekleri, Türkiye'nin araştırma yaptığımız 25 farklı yöresindeki<sup>21</sup> örneklerle ve yayınlarda geçenlerle karşılaştırılarak, Türkiye geleneksel kapı halka ve tokmakları içinde Safranbolu örneklerinin yeri değerlendirilmiştir. Ancak diğer yörelerdeki örneklerin tamamını da çalışmaya dahil etmek mümkün olmadığından gruplara ait her yöreden yalnızca birer örnek verilebilmiştir. Bununla birlikte çalışma, Safranbolu'nun yanı sıra Türkiye kapı halka ve tokmakları hakkında da özet bir değerlendirme sunmaktadır.

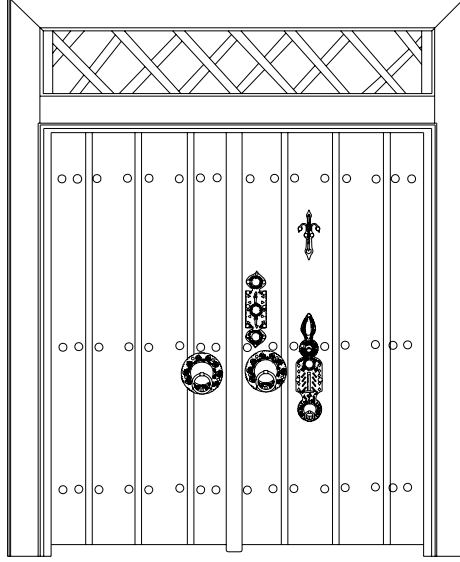
## 2. GELENEKSEL SAFRANBOLU EVLERİNDE KAPILAR

Safranbolu'da kapılar genellikle iki bölümden yöresel ismi ile *kanattan* oluşur. İnsan ve hayvanların geçmesi için kapının tek kanadı açılırken, diğerlerinde ya da yüklü hayvanların gireceği zamanlarda iki kanat birden açılır. Kapı kanatları yan yana getirilmiş düşey tahtaların arkadan üç yatay kuşakla tutturulmasıyla yapılmıştır. Tahtalar bu kuşaklara yörede *kalpaklı çivi* denilen bombeli, iri başlı çivilerle dışarıdan çakılmıştır. Kalpaklı çiviler tahtaları kuşaklara bağlamakla kalmayıp aynı zamanda kapıyı da süslemektedir. Kapılar kasaya büyük menteşeler yöresel deyimini ile *güllaplar* ile tutturulmuştur. Kapı üstünde biniler bulunmaktadır. Kapı dış yüzeyinde kasaya bağlı geniş bir pervaz dolanmaktadır.

Kapının çalışma sistemi şöyledir: Kapı çalındığında kapı kilidinin diline bağlı bir ip orta kattan çekilmekte, dışarıdaki kişi de kapı mandalını yukarı kaldırarak kapıyı açmaktadır. Mandal düzeni, kapı lentosundan kendi ağırlığı ile sarkan yatay bir tahta parçası kapı kanadının arkasına dayanarak kapının açılmasını engellemektedir. Kapı kanadının arkasında belirli bir noktada, yukarı aşağı hareket edebilen düşey bir tahta bulunmaktadır. Bu tahtanın alt ucuna bağlı bir demir mandal dışarıdan yukarı kaldırılınca düşey tahta lentodan aşağı sarkan ve kanadın açılmasını engelleyen çubuğu yukarı kaldırarak kanadı açmaktadır (Günay, 1989:112-113).

Kapı iç yüzünde ise mandal kolu, kilit ve kapıyı kilitlemeye yarayan demir düzenek yöresel deyimini ile *reze* bulunmaktadır. Rezenin yerini günümüzde sürgü ya da zincir sistemi almıştır. Kilitte genellikle iki anahtar deliği vardır. Alttaki delik sürgüyü hareket ettirerek kapıyı kilitlemekte ve açmakta, üstteki delik ise kapı dilini yukarı kaldırarak kapının açılmasını sağlamaktadır (Günay, 1989:113). Kapı üstünde halka ve tokmak, yöresel adlandırma ile *şakşak*, kapı kolu, kapı mandalı, mandal aynası, kilit ve kilit aynası yer almaktadır (Çizim 1).

<sup>21</sup> Alan araştırması yapılan yöreler; Bartın, Kastamonu ve Daday, Tosya, Küre, Araç, Taşköprü ilçeleri, Çorum, Beypazarı, Eskişehir ve Sivrihisar ilçesi, İzmir ve Tire ilçesi ile Selçuk-Şirince ve Ödemiş-Birgi beldeleri, Bursa-Mudanya ilçesi, Zeytinbağı beldesi ve Cumalıkızık köyü, Manisa-Kula, Denizli, Edirne-Karaağaç, Tekirdağ, Kırklareli, Gaziantep ve Kahramanmaraş'tır. Ayrıca Safranbolu Yörükköy, Yazıköy ve Bulak köylerinde de çalışma yapılmış ancak bu çalışmada yöntem olarak Safranbolu merkez ve diğer yöre karşılaştırmaları benimsendiğinden köyleri ile birlikte Safranbolu kapı halka ve tokmaklarının değerlendirilmesi başka bir çalışmaya bırakılmıştır.



**Çizim 1:** Bir Safranbolu Kapısında Halka, Tokmak, Kilit, Mandal ve Aynaların Konumlanışı

### 3. KAPI HALKALARI VE TOKMAKLARININ TARİHÇESİ

Tarihi gelişim süreci içinde kapı halkaları ve tokmakları incelendiğinde, halkaların bilinen ilk örneğine Kırgızistan Abakan'da rastlanmaktadır. M.Ö. 1. bine tarihlenen halka, Asya Türk ve Çin sanatında Tao-tieh maskesi denilen bir masal yaratığının başı şeklindeki biçimlenmiştir (Esin, 2004:161). Batı dünyasında M.Ö. 9. yüzyılda, daha sonra da Roma döneminde kapı halkalarından söz edilmektedir (Baş, 1996:55). Mısırlıların tahtadan kilitler yaptığı ancak kapıyı çalmak için tokmak yapmadığı bilinmektedir (Şapolyo, 1970:13). Anadolu Selçuklularında bazı yapılarda kapı tokmaklarına rastlanmaktadır. Anadolu'ya ait kapı tokmaklarının günümüze gelebilen en eski örneği Artuklulara aittir. Mardin Cizre Ulu Cami'nin kapısında yer alan ve 13. yüzyıl başlarına tarihlenen ejder biçimli bir çift tokmağın biri bu gün İstanbul Türk ve İslam Eserleri Müzesi'nde, diğeri Kopenhag David Koleksiyonu'nda bulunmaktadır (Yücel, 1978:168-174, Erginsoy, 1978:327, 440). 15. yüzyılda Osmanlılarla birlikte kapı halka ve tokmakları yaygınlaşmış ve bir sanat dalı haline gelmiştir.

Halka ve tokmaklar yalnızca evlerde değil, cami, türbe, medrese, han, kütüphane gibi farklı yapıların kapılarında da yer almıştır. Kullanıldıkları yerlere göre biçim, malzeme, yapım ve süsleme teknikleri farklılık göstermektedir. Halka şeklinde olanlar genellikle evlerde, yılan şeklinde olanlar kalelerde, “ya fettah” ya da “ya hafız” yazılılar cami ve türbelerde kullanılmıştır (Şapolyo, 1970:14).

#### 4. GELENEKSEL EVLERDE KAPI HALKA VE TOKMAKLARI

Geleneksel Türk evlerinde kullanılan kapı halkası ve tokmağı konuyla ilgili yayınlarda çoğu zaman birbirine karıştırılmış ve farklı yapısal özelliğe sahip olmalarına karşın tokmak adı altında toplanmıştır. Kapı tokmaklarının ana işlevi kapıya vurulmak yoluyla ses çıkartmaktır (Arseven, 1947:951). İki madenin karşılıklı gelerek çıkarttığı ses, gelenin sesini duyurmak için zil yerine kullanılır. Tokmakların diğer bir işlevi çekerek kapıyı kapatmaktır. Bu yönden kapı kolu görevini de yapmaktadırlar. Bu anlamda tokmaklar halkaların daha gelişmiş şekilleridir (Çal, 1999a:275).

Kapı halkalarının görevi ise yalnız kapı kanatlarını çekip kapatmaktır. Elin tutması için yapılmışlardır (Arseven, 1947:949). Bu işlev farklılığından dolayıdır ki bazı kapılarda tokmak ile halka bir arada bulunabilmektedir. Safranbolu'da halkaların aynı kapı kollarında olduğu gibi kapının her iki kanadında ve ortada yer alması kanatları çekip kapatmak amaçlı olduklarının göstergesidir. Tokmaklar ise halkalardan daha üst seviyede ve yalnızca bir kanattadır. Bu da tokmakların kapı zili yerine kullanıldığını göstermektedir. Ancak zaman içinde halkaların kapı çalmak için de kullanılmaları tokmak ile halka ayrımını güçleştirmiş ve günümüzdeki karışıklığa neden olmuştur.

Safranbolu'da kapıyı çalmaya yarayan elemana *şakşak* adı verilmektedir. Dolayısıyla bu terim aslında tokmak karşılığıdır. Ancak zamanla halkaların tokmak yerine kullanılmasıyla şakşak halkalar için de kullanılır olmuştur. Halka ya da tokmak ayrımı yapmaksızın Anadolu'nun diğer bölgelerinde birbirine geçmiş olan şakşak, kimi yerde günümüz Safranbolu'sunda olduğu gibi hem halka hem tokmak yerine, kimi yerde yalnız tokmak yerine ya da Divriği ve Kemaliye'de olduğu gibi (Özen, 1985:57) halka yerine kullanılmaktadır.

#### 5. KAPI HALKALARI

Safranbolu kapı halkaları yapısal olarak üç ve dört bölümden oluşanlar şeklinde başlıca iki grupta toplanmaktadır.

##### 5.1. Dört Bölümlü Halkalar

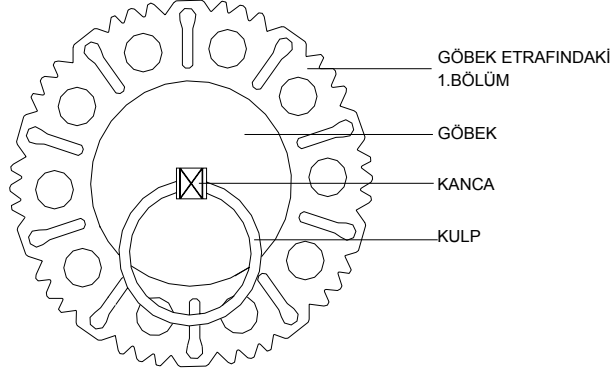
Bir halkayı oluşturan dört bölüm şöyledir (Çizim 2)

1. En dışta göbeğin etrafında yer alan bölüm. Kazıma, kabartma ya da delik işi tekniğinde süslenmiştir. Kenar biçimi örneklerle göre farklılık göstermektedir. Düz, dilimli, üçgen biçimli, testere dişli gibi.

2. Göbek bölümü. Dışa doğru çıkıntı yaparak bir kabaraya benzemektedir. Çapı ve derinliği farklılık göstermektedir. Ortasında kulp takılması için bir delik bulunmaktadır.

3. Kanca. Kulpun göbeğin ortasındaki deliğe yerleştirilmesinde kullanılmaktadır. Bir maşaya benzemekte ve baş kısmı kapı dışında kalacak şekilde kapıya çakılmaktadır.

4. Kulp. Göbeğe kanca ile tutturulan, kapıyı çekerek kapatırken elin yerleştirilmesi için yapılmış bölümdür.



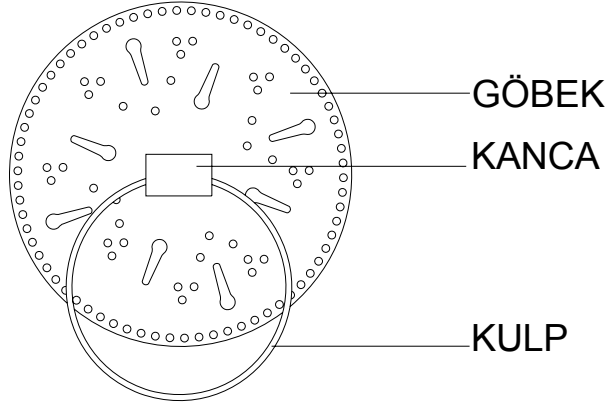
Çizim 2: H.1. Dört Bölümlü Halka

Dört bölümlü Safranbolu halkaları biçimsel açıdan incelendiğinde, farklılığın göbek etrafındaki birinci bölümde ortaya çıktığı görülmektedir. Bu açıdan gruplama yapılamayacak kadar çeşitlilik göstermektedir. Üçgen dilimli olanlar, düz ya da yuvarlak testere dişli olanlar, farklı delik işi süslemelere sahip olanlar gibi (Resim 1-4).

Yaptığımız araştırmalarda Kastamonu (Resim 5) ve Daday'da (Resim 6) örnekleri ile karşılaştırmıştır.

### 5.2. Üç Bölümlü Halkalar

Üç bölümlü Safranbolu halkaları göbek, kanca ve kulptan oluşmuştur. Göbek etrafında yer alan bir bölümleri yoktur (Çizim 3). Bu açıdan ilk halka grubundan ayrılmaktadır. Grubun Safranbolu örnekleri arasındaki farklılık göbek bölümünde ortaya çıkmaktadır. Bu bölüm delik işi tekniğinde bitkisel ya da geometrik motiflerle süslüdür (Resim 7-9).



Çizim 3: H.2. Üç Bölümlü Halka

Yaptığımız araştırmalarda Kastamonu (Resim 10), Tosya (Resim 11), Çorum (Resim 12), İzmir (Resim 13), Birgi, Kula (Resim 14), Cumalıkızık (Resim 15) ve

Zeytinbağı'nda (Resim 16) örnekleri ile karşılaşmıştır. Ayrıca yayınlarda Divriği (Özen, 1985:res.3-6) ve Göynük (Çal, 1999a:277) örnekleri yer almaktadır.

Anadolu esnaf kuruluşları içinde olan demirciler ve bakırcılar günümüzde birçok bölgede olduğu gibi Safranbolu'da da geleneksel yöntemlere yakın yöntemlerle üretime devam etmektedir. Kapı halka ve tokmakları da demirci loncası üretiminin bir parçasıdır. Günümüz kapı halkalarında yapım malzemesi olarak genellikle sac kullanılmaktadır. Şehir bölgesinde Demirciler Çarşısı'nda çalışan bir demirci ustasından<sup>22</sup> halka yapımıyla ilgili olarak öğrenilenlere göre, bugünkü halka yapımında üç farklı boyutta kalıp kullanılmaktadır. Büyük kalıp 11 cm. çapa, 4 cm. derinliğe, orta kalıp 9 cm. çapa, 3.5 cm. derinliğe, küçük kalıp 7.5 cm. çapa, 3.5cm. derinliğe sahiptir.

Dövmede kullanılan miller ve çekiç istenilen halka boyutu ile orantılıdır. Örneğin, küçük kalıpta küçük mil ve küçük çekiç kullanılmaktadır. İstenilen boyuta uygun 1mm. kalınlığındaki sac levhalar ateşte ısıtıldıktan sonra kalıplara yerleştirilmekte, yuvarlaklığı alması için kalıp mili ve çekiçle birkaç kez vurulmaktadır. İstenilen yuvarlaklık elde edilince kalıptan çıkarılarak levhanın kenarları çekiçle düzeltilmektedir. Yuvarlaklığın oranı kenarlardaki kırılma ile anlaşılmaktadır. Sonra plaka ısıtılmakta, kalıpta çekiçlenmekte ve kenarları düzeltilmektedir. Tekrar ateşte ısıtıldıktan sonra aynı işlem yinelenmektedir. Plaka ateşte kızarana kadar kalmaktadır. Bu sürenin ayarlanması çok önemlidir. Çünkü, plaka ateşte fazla kaldığında erimekte, az kaldığında ise zor çekiçlenip, şekil almamaktadır.

Bu şekilde yapılan halka kapıya tutturulmaktadır. Anadolu'da halkalar kapıya tutturulurken, kapı ile halka arasına genellikle kadife bir kumaş parçasının yerleştirildiği bilinmektedir. Divriği halkalarında kırmızı kadifenin kullanıldığı görülmekle birlikte (Özen, 1985:58), Safranbolu'da yaptığımız araştırmalar sonucunda birkaç örnekte yeşil kadife kullanımına rastlanmıştır. Akçasu Sokak'ta yer alan, bugün Karabük Üniversitesi Konuk Evi olarak kullanılan evin restorasyon çalışmaları sırasında karşılaşılan halka içinde yeşil kadife kullanımı bu örneklerden biridir. Bu kumaşın renkli bir görüntü sağlamak amacıyla kullanıldığı belirtilse de (Özen, 1985:58, Ataoğuz Çal, 2004:487), asıl amaç maden halkanın, özellikle yağmur gibi dış etkenler sonucunda paslanarak ahşap kapıya zarar vermesini engellemek olmalıdır. Çünkü, Akçasu Sokak örneğinde gördüğümüz gibi, kumaş ve rengi bir süre sonra dış etkenler ve zaman nedeniyle görünmez duruma gelmiş, ancak onarım sırasında fark edilmiştir.

## 6. KAPI TOKMAKLARI

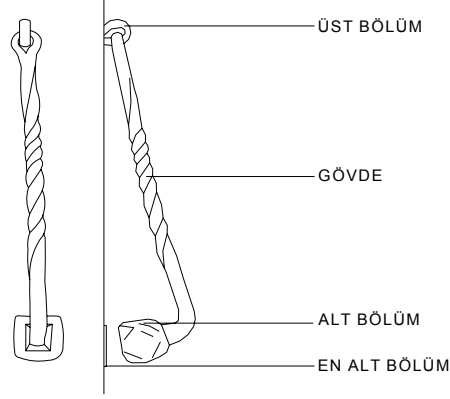
Kapı tokmakları yapısal olarak dört bölümden oluşmaktadır (Çizim 4).

1. Gövde. Kapı tokmağının ana elemanıdır. Çok farklı biçimlerde yapılmıştır.
2. Üst bölüm. Kapı çivisi de denilebilen maşa biçimindeki elemandır. Geleneksel Türk kapı tokmaklarında dövme demirden yapılmaktadır. Gövdenin üst ucundaki delikten kapı çivisinin bir kolu geçirildikten sonra kapıya çakılmaktadır. Kapının dışında kalan başı bir halka şeklindedir (Çal, 1999a:275).

3. Alt bölüm. Ses çıkartmak amacıyla vuran elemandır.

<sup>22</sup> Demirci ustası sayın Hüseyin Özdemir'e teşekkürlerimi sunarım.

4. En alt bölüm. Ses çıkartmak amacıyla vurulan elemandır. Kapıya ayrı olarak yerleştirilmektedir. Tokmak gruplarına göre biçimi farklılık göstermektedir. Kimi gruplarda bu amaç için kalpaklı çivi kullanılırken, kimilerinde bitkisel biçimli bir parça olabilmektedir.

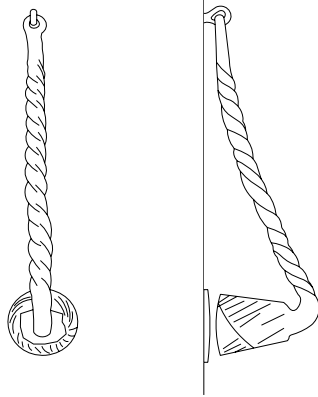


Çizim 4: Bölümleriyle Tokmak

Biçimsel açıdan değerlendirildiğinde Safranbolu’da tokmaklar 6 ana grupta toplanmaktadır.

#### 6.1. Düşey Bir Çubuk Şeklinde Olan Düz Tokmaklar

Düşey çubuklar daire, kare ya da dikdörtgen kesitli, üstleri düz, burgulu ya da yarı düz yarı burguludur. Alt bölüm yani vurma kısmı daire ve altıgen kesitli, düz ya da yivlidir (Çizim 5, Resim 17).



Çizim 5: T.1. Düşey Bir Çubuk Şeklinde Olan Düz Tokmaklar

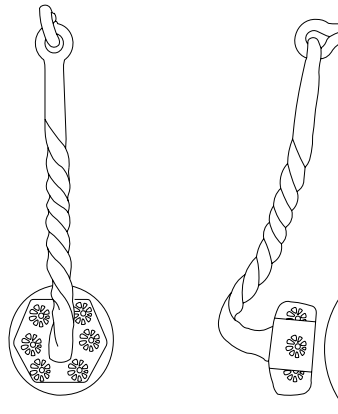
Yaptığımız araştırmalarda Kula (Resim 18), Kastamonu (Resim 19), Küre, Tosya, Bartın, Çorum (Resim 20) ve Sivrihisar’da (Resim 21) örnekleri ile



karşılaşmıştır. Ayrıca yayınlarda Karaman, Konya, Afyon, Akşehir, Samsun, Tokat, Harput, İçel, Tunceli ve Çemişkezek (Çal, 1999b:50), Amasya (Doğanbaş, 1997:44), Niğde (Çal, 1999c:123) ve Divriği (Özen, 1985:59, res.9-10, Denктаş, 2005:fot.1) örnekleri yer almaktadır.

### 6.2. Düşey Bir Çubuk Şeklinde Olup, Alt Bölüme Doğru Bir Kıvrım Yapan Tokmaklar

Düşey çubuklar daire, kare ya da dikdörtgen kesitli, üstleri burguludur. Alt bölüm yani vurma kısmı daire ve kare kesitlidir (Çizim 6, Resim 22).

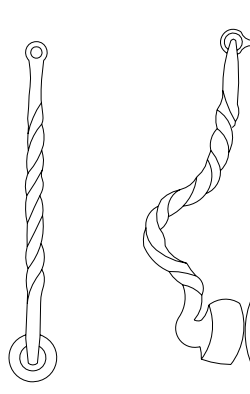


Çizim 6: T.2. Düşey Bir Çubuk Şeklinde Olup, Alt Bölüme Doğru Bir Kıvrım Yapan Tokmaklar

Yaptığımız araştırmalarda Kula (Resim 23), Bartın (Resim 24) ve Çorum'da (Resim 25) örnekleri ile karşılaşmıştır. Ayrıca yayınlarda bire bir benzemese de grubun en yakın örneği ile Divriği'de karşılaşmaktadır (Denктаş, 2005:fot.3). Safranbolu'da yer almamakla birlikte aynı grubun dışı doğru iki kıvrım yapan örneklerini yine Divriği'de bulunmak mümkündür (Özen, 1985:59, res.13-17, Denктаş, 2005:fot.10-11).

### 6.3. Düşey Bir Çubuk Şeklinde Olup, Orta Kısımında Dışa Doğru Bir Kıvrım Yapan Tokmaklar

Düşey çubuklar daire, kare ya da dikdörtgen kesitli, üstleri burguludur. Alt bölüm yani vurma kısmı daire ve kare kesitlidir (Çizim 7, Resim 26).

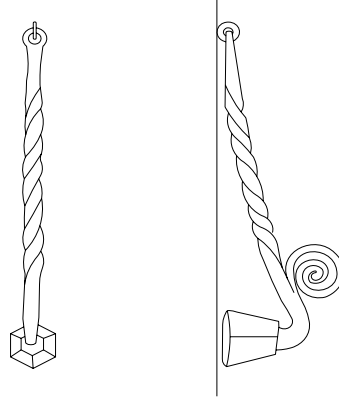


**Çizim 7:** T.3. Düşey Bir Çubuk Şeklinde Olup, Orta Kısımında Dışa Doğru Bir Kıvrım Yapan Tokmaklar

Yaptığımız araştırmalarda Bartın'da (Resim 27) örnekleri ile karşılaşılımıştır. Yayınlarında Divriği'de dışa doğru iki kıvrım yapan örnekler yer almaktadır (Özen, 1985: 59, res. 13-17)

#### **6.4. Düşey Bir Çubuk Şeklinde Olup, Ayrı Bir Tutma Yerine Sahip Olan Tokmaklar**

Tutma yeri gövdenin herhangi bir yerinde, düz ya da içe ve dışa kıvrımlıdır. Üstleri düz ya da yarı burguludur (Çizim 8, Resim 28).



**Çizim 8:** T.4. Düşey Bir Çubuk Şeklinde Olup, Ayrı Bir Tutma Yerine Sahip Olan Tokmaklar

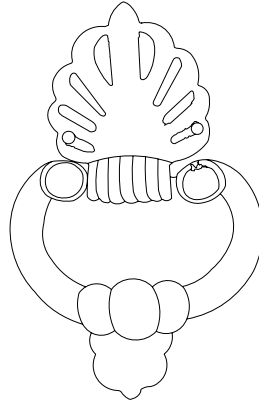
Türkiye'nin araştırma yaptığımız farklı yörelerinde grubun örneğine rastlanmamıştır. Safranbolu örneklerine bire bir benzemese de gruba dahil edilebilecek en yakın örnek Divriği'dedir (Denktaş, 2005: fot.4).

Sözü edilen dört grubun örneklerinde de tokmağın en alt bölümü yani vurulan eleman kalpaklı bir çividir.

### 6.5. Soyut Bitkisel Motifli Tokmaklar

#### 6.5.1. Gövdenin Volütlü Olduğu Örnekler

Tokmağın üst, alt ve en alt bölümünün bitkisel motifli olduğu grupta "C" biçimli gövdenin ortasında volütler vardır (Çizim 9, Resim 29).

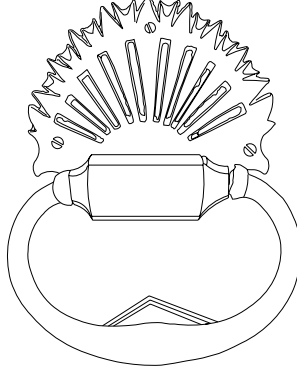


Çizim 9: T.5.1. Gövdenin Volütlü Olduğu Örnekler

Yaptığımız araştırmalarda Kastamonu (Resim 31), Küre (Resim 32), Tosya (Resim 33), Daday (Resim 34), Sivrihisar (Resim 36), Bartın (Resim 30), Beypazarı (Resim 37), Cumalıkızık (Resim 38), Şirince, Karaağaç (Resim 39) ve Tekirdağ'da (Resim 40) örnekleri ile karşılaşmıştır. Ayrıca yayınlarda Adana, Afyon, Akşehir, Gerze, Giresun, Tokat, Ayaş, Niğde, İnebolu (Çal, 1999a:280), Kayseri (Kartal, 1988: 27) ve Divriği (Denktaş, 2005:117, fot.16) örnekleri yer almaktadır.

#### 6.5.2. Gövdenin Düz Olduğu Örnekler

Tokmağın üst, alt ve en alt bölümünün bitkisel motifli olduğu grupta "C" biçimli düz bir gövde vardır. Bir önceki gruptan gövdenin volütsüz olmasıyla ayrılır (Çizim 10, Resim 41).

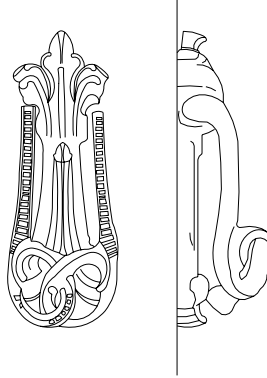


Çizim 10: T.5.2. Gövdenin Düz Olduğu Örnekler

Yaptığımız araştırmalarda Daday, Bartın (Resim 42), Zeytinbağı (Resim 43), Kırklareli (Resim 44) ve Sivrihisar'da (Resim 45) örnekleri ile karşılaşılmıştır. Yayınlarında ise Divriği (Denktaş, 2005:fot.14) örnekleri yer almaktadır.

### 6.5.3. Gövdenin Tamamen Bitkisel Motifli Olduğu Örnekler

Gövdenin tamamen bitkisel motifli olduğu grupta tokmağın en alt bölümü yani vurulan eleman da bitkisel biçimlidir (Çizim 11, Resim 46-47).



Çizim 11: T.5.3. Gövdenin Tamamen Bitkisel Motifli Olduğu Örnekler

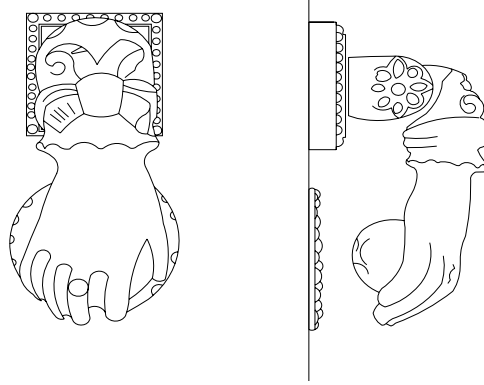
Yaptığımız araştırmalarda Kastamonu, Denizli, Bartın (Resim 48), Kula (Resim 49), Şirince (Resim 50) ve Tosya'da (Resim 51) örnekleri ile karşılaşılmıştır. Ayrıca yayınlarda Kayseri (Kartal, 1988:26), Divriği (Denktaş, 2005:117, fot.15) ve Trabzon (Olşen, 1988:103) örnekleri yer almaktadır.

Biçim ve üslup açısından bu grup, 18. yüzyılla birlikte Osmanlı toplumunu etkilemeye başlayan Barok üslubun izlerini taşımaktadır. Başlangıçta Avrupa'dan

örnekler ithal edilse de sonrasında benzer üretimler Anadolu'da yapılmaya devam etmiştir.

#### 6.6. El Biçimli Tokmaklar

Bol, kıvrımlı bir elbiseyle bilekten itibaren verilen sağ el, avuç içinde bir top tutar şekilde yapılmıştır. Orta parmakta yüzük vardır (Çizim 12, Resim 52).



Çizim 12: T.6. El Biçimli Tokmaklar

Türkiye örnekleri değerlendirildiğinde bu biçimle genellikle karşılaşılmakla birlikte, sağ ya da sol olarak el ve yüzüklü parmak farklılık gösterebilmektedir.

Yaptığımız araştırmalarda Kastamonu (Resim 53), Tosya (Resim 54), Beypazarı (Resim 55), Çorum (Resim 56), Denizli (Resim 57), Küre (Resim 58), Eskişehir (Resim 59), Bartın (Resim 60), Tire (Resim 61), Gaziantep (Resim 62), İzmir (Resim 63), Şirince (Resim 64) ve Kahramanmaraş'ta (Resim 65) örnekleri ile karşılaşılmıştır.

Ayrıca yayınlarda Tarsus, Amasya, Ayaş, Niğde, İnebolu, Afyon, Bitlis, Bolvadin, Boyabat, Elazığ, Giresun, Gerze, Hatay, Isparta, Karaman, Konya, Mardin, Mersin, Niksar, Siirt, Sinop, Tokat, Uşak, Yalvaç, Zile (Çal, 1999a:278-279), Diyarbakır (Unutmaz, 1986:42), Urfa Birecik (Olşen, 1988b:30), Kayseri (Kartal, 1988: 26-27), Divriği (Denktaş, 2005:fot.20) ve Ayvalık (Ataoguz Çal, 2008:227-230) örnekleri yer almaktadır.

Bu grubun da batılılaşma dönemiyle birlikte önceleri Avrupa'dan ithal edildiği, sonra benzer üretimin Anadolu'da devam ettiği düşünülmektedir (Çal, 1999a:275). Bu da, el biçimli kapı tokmaklarının hangisinin ithal, hangisinin yerli üretim olduğunu ve tarihlerini belirlemeyi güçleştirmektedir. Arseven (1947:951) bu tip tokmakları 16. yüzyıla tarihlendirmektedir. Ancak, biz 18. yüzyıl sonrası özellikle etkilerin yoğunlaştığı 19. yüzyıl üretimi olduklarını düşünmekteyiz.

## 7. DEĞERLENDİRME

Malzeme açısından değerlendirme yapıldığında Safranbolu halka ve tokmaklarında tunç, pirinç ve demir kullanıldığı görülmektedir. Son dönemlerde yapılmaya devam eden örneklerde ise sac kullanılmaktadır. Halkalar genellikle demir, tokmaklar ise tunç ve pirinçten yapılmıştır. Yapım tekniği olarak dövme ve döküm teknikleri tercih edilmiştir. Kullanılan malzeme demir ise dövme, tunç ve pirinç ise döküm tekniği kullanılmıştır. Yani genellikle halkalar dövme, tokmaklar ise döküm tekniğinde yapılmıştır. Son dönem üretiminde ise döküm tekniği öne çıkmıştır. Süsleme tekniği olarak ise kazıma, kabartma ve delik işi tekniği ile karşılaşılmaktadır. Günümüz üretiminde delik işi tekniği ağırlık kazanmıştır. Kullanılan malzeme, yapım ve süsleme tekniği açısından Safranbolu örnekleri genel olarak Türkiye'deki geleneksel kapı halka ve tokmaklarıyla paralellik göstermektedir.

Kullanım yaygınlığı açısından değerlendirildiğinde, Türkiye örneklerinde halkaların tokmalardan daha yaygın kullanım alanına sahip olduğu görülmektedir ki, Safranbolu'da da aynı durum söz konusudur. Halkalar daha yoğun kullanılmakla birlikte biçim açısından fazla çeşitlilik yoktur. Yoğunluk açısından azlık gösteren tokmaklar ise biçimlerinin zenginliği ile dikkat çekmektedir.

Öncelikle işlevsellikleri gereği var olan madeni kapı elemanları zaman içinde ustanın becerisi ve bunun yörede kabul görmesi doğrultusunda birer süsleme elemanı olarak değerlendirilmeye başlanmıştır. Türkiye geleneksel kapılarında kullanılan bu madeni elemanların birer süsleme yüzeyi olarak değerlendirildiği bölge ve örnekler vardır. Safranbolu'da da fazla olmamakla birlikte, adı geçen elemanlar üstünde süslemeye rastlanmaktadır. Özellikle tokmalarda üçüncü bölüm olan alt bölüm yani vurma elemanlarındaki, ayna ve mandallar üstündeki süslemeler dikkat çekicidir.

*Bağlar ve şehir* bölgesindeki halka ve tokmaklar genel olarak karşılaştırıldığında kullanım yaygınlığı, malzeme, teknik, biçim gibi özellikler açısından farklılık olmamakla birlikte, dikkat çeken tek farklılık bağlar bölgesindeki örneklerin daha özgün olmasıdır. Şehir bölgesindekiler, turizm hareketlerinin yoğun olduğu bölge olmasının etkisiyle süregelen restorasyon çalışmaları sonucunda, geleneksel biçimli ancak günümüze daha yakın üretimlerdir.

Kentin iki bölgesinde de kapı halka ve tokmaklarının üstlerinde tarih ya da yazıya rastlanmamıştır. Bu özellik genel Türkiye örnekleriyle benzerlik göstermekte ve tarihlendirme sorununu beraberinde getirmektedir. Kimi zaman çürüyen bir kapının eski tarihli madeni elemanları yeni bir kapıda kullanılmakta, kimi zaman da eski bir kapıda yeni madeni kapı elemanlarıyla karşılaşılmaktadır. Üstelik Safranbolu'da kısmen geleneksel biçim ve motiflerin uygulandığı günümüz üretimi de dikkate alındığında tarihlendirme yapabilmek çok güçtür. Ancak, biçim ve üslup açısından kent örnekleri, 18.-19. yüzyıl Osmanlı kapı halka ve tokmakları geleneğini devam ettirmektedir.

Araştırma yapılan yöreler ve yayınlarla birlikte Türkiye kapı halka ve tokmakları değerlendirildiğinde, Safranbolu örnekleri biçim zenginliği, ince ve kaliteli işçiliği ve korunmuşluğu ile dikkat çekmektedir.

## KAYNAKÇA

- Arseven, Celal Esad (1947), “Kapı halkası”, “Kapı Tokmağı”, *Sanat Ansiklopedisi*, Cilt II, ss. 949-951.
- Ataoguz Çal, Özlem (2004), “Kastamonu Şehri Kapı Halka ve Tokmakları”, *Kastamonu Eğitim Dergisi*, Cilt 12, Sayı 2, ss. 485-504.
- Ataoguz Çal, Özlem (2008), “Ali Bey Adası (Ayvalık) Kapı Halka ve Tokmakları”, *Erciyes Üniversitesi Sosyal Bilimler Enstitüsü Dergisi*, Sayı 25, ss. 225-240.
- Barlas, Uğur (1997), “Halk Bilimi Açısından Safranbolu Evleri ve Kapı Tokmakları”, *V. Milletlerarası Türk Halk Kültürü Kongresi Maddi Kültür Seksiyonu Bildirileri*, ss. 104-111.
- Berry, Burton (1934), “Turkish Door Furnishings”, *Ars Islamica*, Cilt I/II, pp. 223-229.
- Çal, Halit (1997), “Şanlıurfa Kapı Tokmakları”, *Şanlıurfa*, ss. 101-106.
- Çal, Halit (1999a), “Osmanlı Kapı Halkaları ve Kapı Tokmakları”, *Osmanlı*, 11, ss. 275-284.
- Çal, Halit (1999b), “Afyon Şehrinin Kapı Tokmakları”, *Vakıf ve Kültür Dergisi*, 2 (6), ss. 50-53.
- Çal, Halit (1999c), “Niğde’de Kapı Tokmakları”, *Art Decor*, Sayı 77, ss. 122-125.
- Çal, Halit ve Özlem Çal (2008), *Trakya Bölgesi Kapı Tokmakları ve Çekecekleri*, Atatürk Kültür Merkezi Yayınları, Ankara.
- Denktaş, Mustafa (2005), “Divriği’nin Kapı Tokmakları ve Kapı Halkaları”, *Erciyes Üniversitesi Sosyal Bilimler Enstitüsü Dergisi*, Sayı 19, ss. 113-139.
- Erginsoy, Ülker (1978), *İslam Maden Sanatının Gelişmesi*, Kültür Bakanlığı Yayınları, Ankara.
- Esin, Emel (2004), “Ejder Takının Simgeciliği ve Kötülükten Koruyan Maske”, *Orta Asya’dan Osmanlıya Türk Sanatında İkonografik Motifler*, ss. 151-168.
- Göktaş Kaya, Lütfiye (2007), “Geleneksel Safranbolu Evlerinde Kapı Halka ve Tokmakları”, *38. International Congress of Asian and North African Studies. Uluslararası Asya ve Kuzey Afrika Çalışmaları Kongresi, Bildiri Özetleri Kitabı*, Atatürk Kültür, Dil ve Tarih Yüksek Kurumu Yayınları, Ankara/TÜRKİYE, 10-15 Eylül 2007.
- Günay, Reha (1989), *Geleneksel Safranbolu Evleri ve Oluşumu*, Kültür Bakanlığı Yayınları, Ankara.
- Kartal, Mehmet (1988), “Eski Kayseri’de Kapı Tokmakları”, *İlgi*, Sayı 53, ss. 25-27.
- Olşen, Koray (1988a), “Trabzon’da Kapı Tokmakları”, *Trabzon*, 2, ss. 102-103.
- Olşen, Koray (1988b), “Anatolian Door Knockers”, *Image*, Sayı 11, pp. 28-32
- Özen, Kutlu (1985), “Divriği Demirci Esnafının Geleneksel Kapı Süsleme Sanatı”, *Türk Folkloru Araştırmaları*, 1, ss. 51-69.

- Özme, Adil ve Şahin, H. (2001), “Geleneksel Malatya Evlerinde Cümle Kapıları”, *Türk Arkeoloji ve Etnoğrafya Dergisi*, Sayı 2, ss. 123–128
- Sönmez, Zeki (1975), “Geleneksel Maden Sanatımızın Safranbolu’da Yaşatılan Örnekleri”, *T.T.O.K. Bülteni*, 54 (333), ss. 18-19.
- Şapolyo, Enver (1970), “Kapı Tokmakları”, *Önasya*, 56, ss. 13-14
- Unutmaz, İrfan (1986), Diyarbakır Evlerinin Kap Tokmaklar, *Antika*, Sayı 21, ss. 37-43.
- Yücel, Erdem (1978), “Türk ve İslam Eserleri Müzesinde Ejder Figürlü Bir Kapı Tokmağı”, *Türk Kültürü*, 183, ss. 168-174.



**Ek.1. Bölge-Biçim Grupları ve  
Adrese Göre Safranbolu Kapı  
Halkaları ve Tokmakları**

**I. KAPI HALKALARI**

**1. Dört Bölümlü Halka Örnekleri**

**Bağlar Bölgesi**

1. Aslanlar Sok. No. 2
2. Aslanlar Sok. No. 9
3. Aslanlar Sok. No. 23
4. Aslanlar Sok. No. 33
5. Aslanlar sok. No. 37
6. Aslanlar sok. No. 37/A
7. Aslanlar Sok. No. 56
8. Çamlıca Sok. No. 1
9. Çamlıca Sok. No. 14
10. Değirmenbaşı Sok. No. 1
11. Değirmenbaşı Sok. No. 11
12. Değirmenbaşı Sok. No. 55
13. Develik Sok. No. 10
14. Hacıbey Sok. No. 28
15. Harmanlarbaşı Sok. No. 26
16. Kavuşturucu Sok. No. 15
17. Kurtuluş Cad. No. 11
18. Kurtuluş Cad. No. 11/A
19. Taşlıboğaz Sok. No. 8
20. Taşlıboğaz Sok. No. 11

**Şehir Bölgesi (Eski Çarşı)**

- 21 Akçasu Sok. Karabük Üniversitesi  
Konuk Evi
22. Eflani Sok. No. 2
23. Eflani Sok. No. 15
24. Erkut Sok. No. 2/A
25. Erkut Sok. No. 8
26. Hacı Baki Şükrü Efendi Evi No. 2
27. Hükümet Sok. No. 46
28. İzzet Paşa Güdüllü Sok. No. 9
29. Kaçak No. 2
30. Kaçak No. 26
31. Kaçak No. 26/A
32. Kaçak No. 35
33. Karakol Giriş Kapısı
34. Karakol İç Kapı
35. Karaüzüm Sok. Paşa Konağı
36. Müftü Sok. No. 9 Mustafa Sarıaltın  
Evi

37. Mescit Sok. No. 1
  38. Mescit Sok. No. 16
  39. Naip tarlası Sok. No. 4
  40. Ulukavak Sok. 3
  41. Ulukavak Sok. No. 8
  42. Ulukavak Sok. No. 8/A
  43. Topçu Köprüsü Sok. No. 2
- 2. Üç Bölümlü Halka Örnekleri**
- Bağlar Bölgesi**
44. Değirmenbaşı Sok. No. 22
  45. Değirmenbaşı Sok. No. 63
  46. Hacıbey Sok. No. 27
  47. Kavaklar Cad. No. 49
  48. Kileci Sok. No. 4
  49. Köyiçi Sok. No. Yok
  50. Taşlıboğaz Sok. No. 18
- Şehir Bölgesi**
51. Kaçak No. 11
  52. Kaçak No. 16
  53. Taş Minare Sok. No. 39

**II. KAPI TOKMAKLARI**

**T.1. Düşey bir çubuk şeklinde olan  
düz tokmaklar**

**Bağlar Bölgesi**

54. Aslanlar Sok. No. 2
55. Değirmenbaşı Sok. No. 55
56. Taşlıboğaz Sok. No. 18

**Şehir Bölgesi**

57. Eflani Sok. No. 2
58. Eflani Sok. No. 15
59. Erkut Sok. No. 3
60. Kışlayanı Sok. No. 32
61. Taş Minare Sok. No. 2

**T.2. Düşey bir çubuk şeklinde olup,  
alt bölüme doğru bir kıvrım yapan  
tokmaklar**

**Bağlar Bölgesi**

62. Aslanlar Sok. No. 56
63. Çamlıca Sok. No. 1
64. Değirmenbaşı Sok. No. 13
65. Eski Hamam Sok. No. 1
66. Hacı Bakıoğlu Şükrü Efendi Evi  
No. 2
67. Kavaklar Cad. No. 49

**Şehir Bölgesi**

68. Kaçak No.?

69. Kaçak No. 16

70. Yokuşbaşı Sok. No. 3

71. Yokuşbaşı Sok. No. 9

**T.3. Düşey bir çubuk şeklinde olup, orta kısmında dışa doğru bir kıvrım yapan tokmaklar****Bağlar Bölgesi**

72. Harmanlarbaşı Sok. No. 38

73. Harmanlarbaşı Sok. No. 28

74. Taşlıboğaz Sok. No. 8

**Şehir Bölgesi**

75. Kışlayanı Sok. No. 15

**Tokmak 4. Düşey bir çubuk şeklinde olup, ayrı bir tutma yerine sahip olan tokmaklar****Bağlar Bölgesi**

76. Aslanlar Sok. No. 2

77. Değirmenbaşı Sok. No. 11

78. İncekaya Cad. No. 8

**Şehir Bölgesi**

79. Mescit Sok. No. 1

80. Mescit Sok. No. 16

81. Taş Minare Sok. No. 20

**T.5. Soyut bitkisel motifli tokmaklar****5.1. Gövdenin volütlü olduğu örnekler****Bağlar Bölgesi**

82. Develik Sok. No. 11

83. Kavaklar Cad. No. 61

84. Şeyhoğlu Sok. No. 2

**Şehir Bölgesi**

85. Gümüş Sok. No. 30

86. Kaçak No. 1

87. Sarı Topraklı Sok. No. 1

**T. 5.2. Gövdenin düz olduğu örnekler****Şehir Bölgesi**

88. Ulukavak Sok. No. 16

89. Ulukavak Sok. No. 16/A

90. Ulukavak Sok. No. 8/B

**T.5.3. Gövdenin tamamen bitkisel motifli olduğu örnekler****Bağlar Bölgesi**

91. Develik Sok. No. 41

**Şehir Bölgesi**

92. Karakol Giriş Kapısı

**T.6. El biçimli tokmaklar****Bağlar Bölgesi**

93. Değirmenbaşı Sok. No. 65

94. Taşlıboğaz Sok. No. 26

**Ek.2.ÇİZİM ve RESİM LİSTESİ**

Çizim 1. Bir Safranbolu kapısında halka, tokmak, kilit, mandal ve aynaların konumlanması

Çizim 2. H.1. Dört Bölümlü Halka

Çizim 3. H.2. Üç Bölümlü Halka

Çizim 4. Bölümleriyle Tokmak

Çizim 5. T.1. Düşey bir çubuk şeklinde olan düz tokmaklar

Çizim 6. T.2. Düşey bir çubuk şeklinde olup, alt bölüme doğru bir kıvrım yapan tokmaklar

Çizim 7. T.3. Düşey bir çubuk şeklinde olup, orta kısmında dışa doğru bir kıvrım yapan tokmaklar

Çizim 8. T.4. Düşey bir çubuk şeklinde olup, ayrı bir tutma yerine sahip olan tokmaklar

Çizim 9. T.5.1. Gövdenin volütlü olduğu örnekler

Çizim 10. T.5.2. Gövdenin düz olduğu örnekler

Çizim 11. T.5.3. Gövdenin tamamen bitkisel motifli olduğu örnekler

Çizim 12. T.6. El biçimli tokmaklar

Resim 1. Bağlar Bölgesi Develik Sok. No. 10

Resim 2. Bağlar Bölgesi Kurtuluş Cad. No. 11

Resim 3. Şehir Bölgesi Ulukavak Sok. No. 8/A

Resim 4. Şehir Bölgesi Karaüzüm Sok. Paşa Konağı

Resim 5. Kastamonu

Resim 6. Daday

Resim 7. Bağlar Bölgesi Köyiçi Sok. No.Yok

- Resim 8. Bağlar Bölgesi Kileci Sok.  
No. 4  
Resim 9. Şehir Bölgesi Kaçak No. 11  
Resim 10. Kastamonu  
Resim 11. Tosya  
Resim 12. Çorum  
Resim 13. İzmir  
Resim 14. Kula  
Resim 15. Cumalıkızık  
Resim 16. Zeytinbağı  
Resim 17. Bağlar Bölgesi  
Değirmenbaşı Sok. No. 55  
Resim 18. Kula  
Resim 19. Kastamonu  
Resim 20. Çorum  
Resim 21. Sivrihisar  
Resim 22. Şehir Bölgesi Çarşı  
Yokuşbaşı Sok. No. 9  
Resim 23. Kula  
Resim 24. Bartın  
Resim 25. Çorum  
Resim 26. Şehir Bölgesi Kışlayanı Sok.  
No. 15  
Resim 27. Bartın  
Resim 28. Bağlar Bölgesi  
Değirmenbaşı Sok. No. 11  
Resim 29. Şehir Bölgesi Kaçak No. 1  
Resim 30. Bartın  
Resim 31. Kastamonu  
Resim 32. Küre  
Resim 33. Tosya  
Resim 34. Daday  
Resim 35. Zeytinbağı  
Resim 36. Sivrihisar  
Resim 37. Beypazarı  
Resim 38. Cumalıkızık  
Resim 39. Karaağaç  
Resim 40. Tekirdağ  
Resim 41. Şehir Bölgesi Ulukavak Sok.  
No. 16/A  
Resim 42. Bartın  
Resim 43. Zeytinbağı  
Resim 44. Kırklareli  
Resim 45. Sivrihisar  
Resim 46. Bağlar Bölgesi Develik Sok.  
No. 41  
Resim 47. Şehir Bölgesi Karakol Giriş  
Kapısı  
Resim 48. Bartın  
Resim 49. Kula  
Resim 50. Şirince  
Resim 51. Tosya  
Resim 52. Bağlar Bölgesi Taşlıboğaz  
Sok. No. 26  
Resim 53. Kastamonu  
Resim 54. Tosya  
Resim 55. Beypazarı  
Resim 56. Çorum  
Resim 57. Denizli  
Resim 58. Küre  
Resim 59. Eskişehir  
Resim 60. Bartın  
Resim 61. Tire  
Resim 62. Gaziantep  
Resim 63. İzmir  
Resim 64. Şirince  
Resim 65. Kahramanmaraş



**Resim 1.** Bağlar Bölgesi  
Develik Sok. No.10



**Resim 2.** Bağlar Bölgesi  
Kurtuluş Cad. No. 11



**Resim 3.** Şehir Bölgesi  
Ulukavak Sok. No. 8/A



**Resim 4.** Şehir Bölgesi  
Karüzüm Sok. Paşa Konağı



**Resim 5.** Kastamonu



**Resim 6.** Daday



**Resim 7.** Bağlar Bölgesi  
Köyü Sok. No.Yok



**Resim 8.** Bağlar Bölgesi  
Kileci Sok. No. 4



**Resim 9.** Şehir Bölgesi Kaçak No. 11



**Resim 10.** Kastamonu



**Resim 11.** Tosya



**Resim 12.** Çorum





**Resim 13.** İzmir



**Resim 14.** Kula



**Resim 15.** Cumalıkızık



**Resim 16.** Zeytinbağı



**Resim 17.** Bağlar Bölgesi  
Değirmenbaşı Sok. No. 55



**Resim 18.** Kula



Resim 19. Kastamonu



Resim 20. Çorum



Resim 21. Sivrihisar



Resim 22. Şehir Bölgesi  
Çarşı Yokuşbaşı Sok. No. 9



Resim 23. Kula



Resim 24. Bartın



**Resim 25.** Çorum



**Resim 26.** Şehir Bölgesi  
Kışlayanı Sok. No. 15



**Resim 27.** Bartın



**Resim 28.** Bağlar Bölgesi  
Değirmenbaşı Sok. No. 11



**Resim 29.** Şehir Bölgesi  
Kaçak No.1



**Resim 30.** Bartın



**Resim 31.** Kastamonu





Resim 32. Küre



Resim 33. Tosya



Resim 34. Daday



Resim 35. Zeytinbağı



Resim 36. Sivrihisar



Resim 37. Beypazarı



Resim 38. Cumalıkızık



Resim 39. Karaağaç



Resim 40. Tekirdağ

Resim 41. Şehir Bölgesi  
Ulukavak Sok. No. 16/A

Resim 42. Bartın



Resim 43. Zeytinbağı



Resim 44. Kırklareli



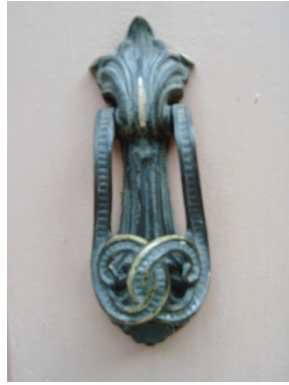
**Resim 45.** Sivrihisar



**Resim 46.** Bağlar Bölgesi  
Develik Sok. No. 41



**Resim 47.** Şehir Bölgesi  
Karakol Giriş Kapısı



**Resim 48.** Bartın



**Resim 49.** Kula



**Resim 50.** Şirince



**Resim 51.** Tosya





**Resim 52.** Bağlar Bölgesi  
Taşlıboğaz Sok. No. 26



**Resim 53.** Kastamonu



**Resim 54.** Tosya



**Resim 55.** Beypazarı



**Resim 56.** Çorum



**Resim 57.** Denizli



Resim 58. Küre



Resim 59. Eskişehir



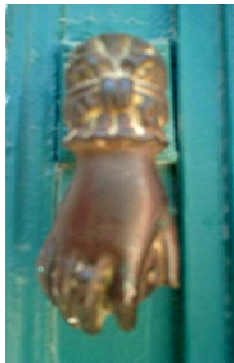
Resim 60. Bartın



Resim 61. Tire



Resim 62. Gaziantep



Resim 63. İzmir



Resim 64. Şirince



Resim 65. Kahramanmaraş