

BÖLGESEL KALKINMADA DIŞ TİCARETİN ROLÜ: TR81 BÖLGESİ ÖRNEĞİ

Yrd. Doç. Dr. Dilek ŞAHİN¹

Cumhuriyet Üniversitesi, Turizm Fakültesi, (dilek58sahin@hotmail.com)

ÖZET

Dış ticaret bölgesel kalkınmanın gerçekleştirilmesinde önemli bir role sahiptir. Artan ihracat sayesinde bölgesel üretim artmakta ve ekonomik büyüme gerçekleşmektedir. TR81, Zonguldak, Karabük ve Bartın illerini kapsayan bir Düzey-2 Bölgesidir. Bu çalışmada, ilk olarak TR81 bölgesinin ekonomik görünümü ortaya konulmuştur. Daha sonra, bölgenin dış ticaret yapısı analiz edilmiştir. Bu kapsamda, çalışmada 2010-2016 dönemi verileri kullanılarak bölgenin ticaret hacmi, dış ticaretin sektörel bileşimi ve ticaret yaptığı ülkeler hakkında bilgi verilmiştir.

Anahtar Kelimeler: Bölgesel Kalkınma, Dış Ticaret, Endüstri içi Ticaret, TR81 Bölgesi.

THE ROLE OF FOREIGN TRADE IN REGIONAL DEVELOPMENT: TR81 REGION SAMPLE

ABSTRACT

Foreign trade plays an important role in the realization of regional development. Thanks to increased exports regional production is increasing and economic growth is taking place. TR81; is a Level-2 region covering Zonguldak, Karabük and Bartın. In this study, firstly the economic view of the TR81 region was revealed. Then, foreign trade structure of the region were analyzed. In this context, it was about informed the trade volume of the region, the sectoral composition of foreign trade and the countries that is trades with using the 2010-2016 period data.

Keywords: Regional Development, Foreign Trade, Intra-Industry Trade, TR81 Region.

¹ Sorumlu Yazar/ Corresponding Author

1.Giriş

Kalkınma kavramı, bir toplumda ekonomik, toplumsal ve siyasal alanda arzu edilen her türlü değişme ve gelişme olarak ifade edilmektedir (Tüylüoğlu & Çeştepe, 2004: 29). Başka bir ifadeyle kalkınma milli gelir artışı yanı sıra ekonomik ve sosyal yapıda ortaya çıkan dönüşümdür. Bölgesel kalkınma ise, bir bölgenin sosyo-ekonomik ve demografik göstergelerinin, iş olanaklarının, yaşam standardının ve bölgede yaşayan insanların yaşam kalitesinin artırılmasıdır. Kalkınma, ülkelerin iç dinamiklerine bağlı bir olgudur. Dış ticaret, bu dinamiklerin çalışmasında önemli bir rol üstlenmektedir. Küreselleşen dünyada dış ticaretin katkısı olmadan kalkınmanın sağlanamayacağı genel kabul görmektedir. Özellikle azgelişmiş ülkeler, ekonomik kalkınmaları için gerekli olan sanayi ve yatırım mallarını, ihracat karşılığında elde ettikleri gelir ile ithal ederek sağlayabilir. Başka bir ifadeyle kalkınma yatırımlarının finansmanı için ihracattan elde edilen gelirler oldukça önemlidir ve yüksek kalkınma hızına ulaşabilmek için ihracat gelirlerinin artırılması gerekmektedir.

İhracat ve bölgesel kalkınma ilişkisinin teorik temelleri, ihracat tabanlı teorilere dayanmaktadır. Bu teorilere göre, ihracat yapan sanayiler bölgesel gelişmede önemli rol üstlenmektedir. Ayrıca bölgenin ekonomik büyümesinde bölgenin ihracattan elde ettiği başarı oldukça önemlidir (Eren, 2016: 468). İhracat tabanlı teoriye göre, ihracatın bölgesel kalkınma üzerine etkilerini şu şekilde sıralamak mümkündür (Brazzeland ve Hicks, 1968: 503-509):

- İhracattaki artış, ihracat yapan endüstrilerin ara mal ve hizmet faktörü ihtiyacını artırarak gelir artışını sağlamaktadır. Gelirde ortaya çıkan artış hane halkının tüketimini artırmakta böylelikle bölgenin toplam katma değerinde artış ortaya çıkar.
- İhracattaki artış kaynakları nitelik ve nicelik olarak artırır. Böylelikle yerli ve ithal ürünlere olan talepte artacağından teknolojik gelişmeler ortaya çıkar.
- İhracatın artması işgücünün niceliğini ve niteliğini artırır. Bölge geliştikçe bölgeye olan işgücü göçü artacaktır. İhracat üretimi uzmanlaşmış işgücüne ihtiyacı artırır.
- İhracat üretimindeki artış, sosyal sermaye için kamu harcamalarına yol açabilir.
- İhracattaki artış, bölgede daha gelişmiş yönetim ve üretim tekniklerinin benimsenmesini sağlar.

Şekil 1’de ihracat, ekonomik büyüme ve kalkınma döngüsü gösterilmiştir. Şekilden de anlaşılacağı üzere, ihracat artışı GSYH’nın artmasına olanak sağlayarak ekonomiyi iki yolla etkilemektedir. İlki, hanehalkı gelir artışını sağlayarak fakirlik oranını düşürmesidir. İkincisi ise, hükümet geliri ve harcamalarında artış sağlamasıdır. İlk etki doğrudan ortaya çıkarken; ikinci etki dolaylı bir şekilde ortaya çıkmaktadır. İhracat artışıyla birlikte üretim artarken hükümet artan üretimi vergilendirerek kendi gelirlerini artırır. Hanehalkının gelirlerinde ortaya çıkan artış, hanehalkının sosyal harcamalarında artışı sağlarken hanehalkının önceliklerinin değişmesine de olanak tanır. Ayrıca hanehalkı gelirinde ortaya çıkan artış, hanehalkı harcamalarının sosyal ve kalkınma harcamalarına yönelmesine; hükümet gelirlerindeki artışın ise eğitim, sağlık ve güvenlik gibi sosyal harcamalara yönelmesini sağlar.

Tablo 1’de TR81 Bölgesinin nüfus potansiyeline yer verilmiştir. Tabloda görüldüğü üzere, TR81 bölgesi, 2016 yılında Türkiye nüfusunun %1,29’ünü oluşturmaktadır. Bölgede, Zonguldak 597.524 kişi ile en yüksek nüfusa sahip ildir. Bölgede en düşük nüfusa sahip olan il 192.389 kişilik nüfusu ile Bartın’dır.

Tablo 1: TR81 Bölgesinin Nüfus Potansiyeli

Yıllar	Bartın	Karabük	Zonguldak	TR81 Nüfusu	Türkiye	TR81/Türkiye
2010	187.758	227.610	619.703	1.035.071	73.722.988	1,40
2011	187.291	219.728	612.406	1.019.425	74.724.269	1,36
2012	188.436	225.145	606.527	1.020.108	75.627.384	1,34
2013	189.139	230.251	601.567	1.020.957	76.667.864	1,33
2014	189.405	231.333	598.796	1.019.534	77.695.904	1,31
2015	190.708	236.978	595.907	1.023.593	78.741.053	1,29
2016	192.389	242.347	597.524	1.032.260	79.814.871	1,29

Kaynak: TÜİK.

Tablo 2’de Bölgenin 15-64 yaş aralığı için işgücü piyasasına ait verilere yer verilmiştir. Tabloda görüldüğü üzere, 2016 yılında bölgede işsizlik oranı %9,1; işgücüne katılım oranı %56,3; istihdam oranı ise %51,2 oranında gerçekleşmiştir.

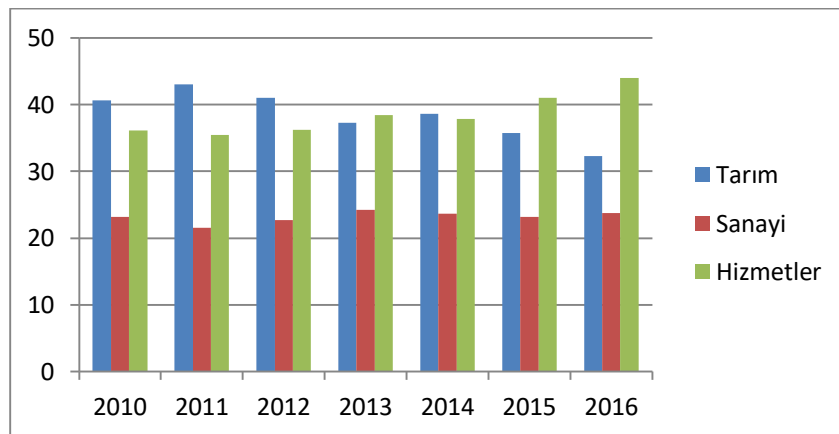
Tablo 2: TR81 Bölgesinin İşgücü Durumu

Göstergeler	2014	2015	2016
İşsizlik Oranı (%)	6,3	7,4	9,1
İşgücüne Katılım Oranı (%)	57	56,8	56,3
İstihdam Oranı (%)	53,4	52,6	51,2

Kaynak: TÜİK. Not: (15-64) nüfus işgücü rakamları alınmıştır.

İstihdamın sektörel dağılımı, toplumların gelişmişlik seviyesi hakkında bilgi veren önemli göstergelerden birisidir. Ekonomik gelişmişlik seviyesi arttıkça istihdamın tarımdan hizmetler sektörüne doğru kayması beklenmektedir. Şekil 3’ de TR81 bölgesinde istihdamın sektörel dağılımı gösterilmiştir. İstihdamın sektörel dağılımına bakıldığında, 2010 yılında istihdamın %40,63’ü tarım sektöründe; %23,21’i sanayi sektöründe %36,14’ü ise hizmetler sektöründe istihdam edilmektedir. 2016 yılına gelindiğinde istihdamın %32,24’ü tarım sektöründe %23,77’si sanayi sektöründe %43,98’i hizmetler sektöründe istihdam edilmektedir. Bölgede 2010-2016 yılları arasında, tarım sektöründe istihdamda az da olsa bir azalış olmasına rağmen sektörün bölgedeki ağırlığı devam etmektedir.

Şekil 3: TR81 Bölgesinde İstihdamın Sektörel Dağılımı

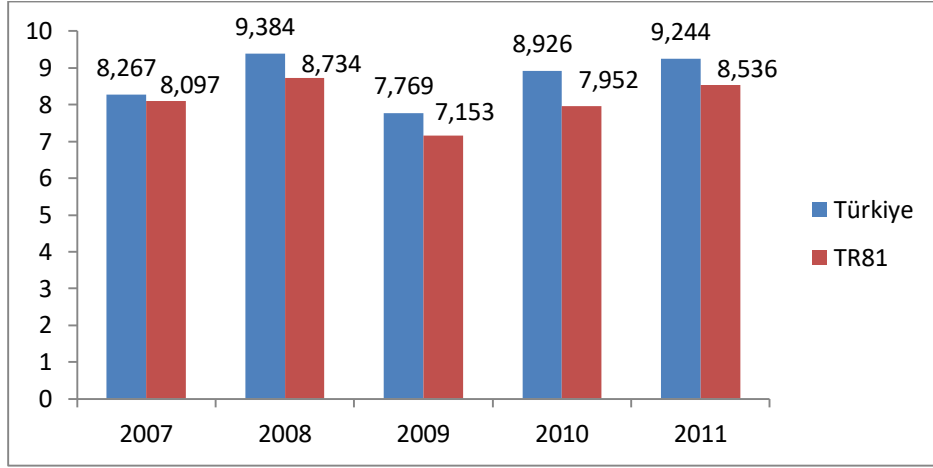


Kaynak: TÜİK.

Bölgelerin sosyo-ekonomik gelişmişlik düzeyinin tespitinde bölgenin gayrisafi katma değerinin tespiti oldukça önemlidir. Bir bölgenin üretim gücünü gösteren önemli göstergelerden biri de bölgesel gayrisafi katma değerdir. Bölgesel gayrisafi katma değer (GSKD), bir bölgedeki yerleşik ekonomik birimlerin belirli bir dönemde, bu bölgedeki ekonomik faaliyetleri neticesinde ürettikleri mal ve hizmetlerin değerinden bu üretimde

bulunabilmek için kullandıkları mal ve hizmetler değerinin çıkarılmasıyla elde edilir. Bölgesel gayrisafi katma değer ile bölgede ikamet eden üreticilerin ekonomik faaliyetlerinin ölçülmesi hedeflenmektedir. Gayrisafi katma değer tahminlerinin bölgesel gayrisafi yurt içi hâsıla tahminlerinden temel farkı, KDV ve ÖTV gibi ürün üzerinde bulunan vergileri içermemesidir. Ayrıca bölgesel GSKD hesapları dolaylı ölçülen mali aracılık hizmetlerinin ara tüketime giden kısmını da içermektedir (TÜİK, 2014:2). Şekil 4’de Türkiye ve TR81 Bölgesinin gayrisafi katma değeri görülmektedir. Gayrisafi katma değer miktarında istikrarlı bir artış, bölgenin gelişme seviyesi hakkında bilgi vermektedir. 2007 yılında TR81 Bölgesi 26 Düzey-2 Bölgesi içerisinde 8.sırada yer alırken; 2011 yılına gelindiğinde 10.sırada yer almaktadır. TR81 Bölgesinin Türkiye gayrisafi katma değerine katkısında 2007 yılından 2011 yılına kadar önemli bir değişiklik olmadığı görülmektedir.

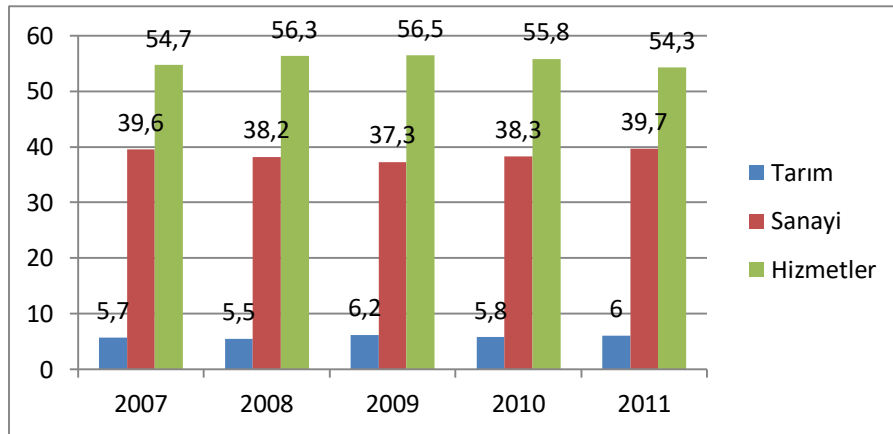
Şekil 4: Türkiye ve TR81 Bölgesi Kişi Başına Gayrisafi Katma Değer (dolar)



Kaynak: TÜİK. Not: veriler en son 2011 yılına kadar mevcuttur.

Şekil 5’te TR81 Bölgesinde sektörlerin gayrisafi katma değer içindeki % payı gösterilmektedir. 2007 yılında TR81 Bölgesinin gayrisafi katma değeri içinde tarım sektörünün payının %5,7; sanayi sektörünün payının %39,6; ve hizmetler sektörünün payının da %54,7 olduğu görülmektedir. 2011 yılına gelindiğinde tarım sektörünün payının %6; sanayi sektörünün payının %39,7 ve hizmetler sektörünün payının da %54,3 olduğu görülmektedir.

Şekil 5: TR81 Bölgesinde Sektörlerin Gayrisafi Katma Değer İçindeki % Payı

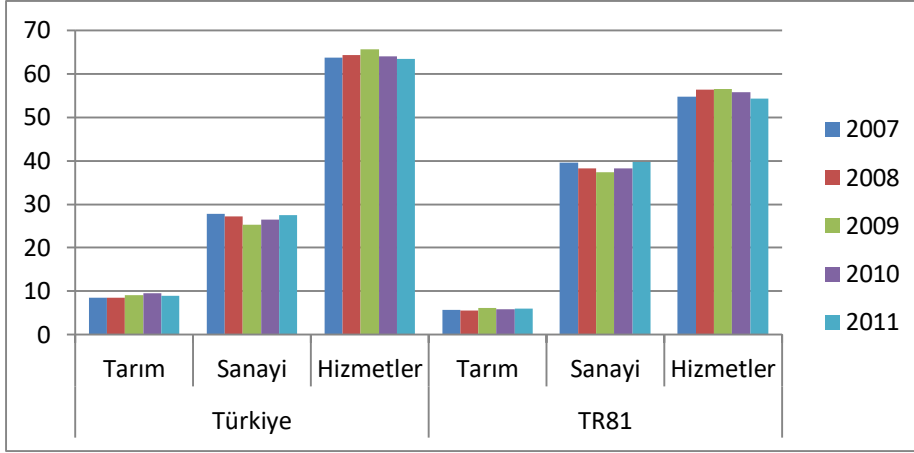


Kaynak: TÜİK. Not: veriler en son 2011 yılına kadar mevcuttur.

Şekil 6’da ise, Türkiye ve TR81 Bölgesinde, sektörlerin gayrisafi katma değer içindeki % payına yer verilmiştir. 2007 yılında gayrisafi katma değer içindeki tarım sektörünün payının %8,5; sanayi sektörünün payının %27,8; ve hizmetler sektörünün payının da %63,7 olduğu görülmektedir. 2011 yılına gelindiğinde ise tarım sektörünün payının %9; sanayi sektörünün payının %27,5; ve hizmetler sektörünün payının da %63,5 olduğu görülmektedir. TR81 Bölgesinde tarım sektörünün gayrisafi katma değer içindeki payının Türkiye ortalamasının altında seyrettiği görülmektedir. Ayrıca sanayi sektörünün gayrisafi katma değere olan katkısının Türkiye ortalamasının üzerinde olduğu gözlenmektedir. Hizmetler sektörünün ise Türkiye ortalamasının altında olduğu

dikkat çekmektedir. Ayrıca TRB1 Bölgesinde sektörel paylar sıralamasının Türkiye ile paralellik gösterdiği ve hizmetler sektörünü sırasıyla sanayi ve tarım sektörünün izlediği görülmektedir.

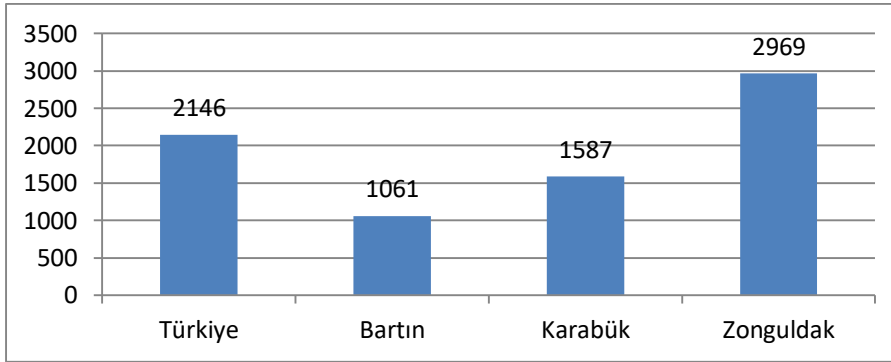
Şekil 6: Türkiye ve TR81 Bölgesinde Sektörlerin Gayrisafi Katma Değer İçindeki % Payı



Kaynak: TÜİK. Not: veriler en son 2011 yılına kadar mevcuttur.

Şekil 7’de Türkiye ve TR81 Bölgesinin kişi başına GSYH büyüme oranı verilmiştir. Sosyo-ekonomik gelişmişlik düzeyinin en önemli göstergelerinden biri olan GSYH değerleri, en son 2001 yılında TÜİK tarafından yayınlanmıştır. Milli gelir hesaplamalarında gerçekleşen son gelişmelerin, GSYH değerlerine göre yapılan bölge sıralamalarını çok fazla etkilemeyeceği varsayımıyla; Şekil 6’da görüldüğü üzere bölge illerinden Bartın ve Karabük’ün 2001 yılında kişi başına GSYH miktarlarının 2.146 dolar olan Türkiye ortalamasının altında gerçekleşmiştir. Zonguldak’ın ise kişi başına GSYH miktarlarının 2.146 dolar olan Türkiye ortalamasının üstünde gerçekleştiği görülmektedir.

Şekil 7: 2001 Yılı Türkiye ve TR81 Bölgesi Kişi başına GSYH Büyüme Oranı (dolar)



Kaynak: TÜİK

Bölgelerin rekabet güçlerinin rakiplerine göre artırılabilmesi için öncelikle rekabet edebilirlik seviyelerinin ölçülmesi ve belirlenmesi gerekir. Bölgelerin rekabet güçlerinin tespitinde Uluslararası Rekabet Araştırmaları Kurulu (URAK) tarafından “beşeri sermaye, yenilikçilik, üretim ve ticaret değişkeni ve yaşanabilirlik” olarak dört ana gösterge kullanılmaktadır. Beşeri sermaye değişkeni hesaplanırken; mesleki ve teknik okul mezun sayısı, ilin YGS başarı yüzdesi, ildeki bir yüksek öğrenim programından (önlisans, lisans) mezun olan öğrenci sayısı, ildeki öğretim üyesi başına düşen üniversite öğrencisi sayısı vb. değişkenler kullanılırken; yenilikçilik değişkeni hesaplanırken; ilde bulunan Ar-Ge merkezi sayısı, ilin teknolojik ürün ihracatı, ilde bulunan teknoloji geliştirme merkezi sayısı ile ait 100.000 kişi başına düşen patent başvuru sayısı vb. değişkenler; üretim ve ticaret değişkeni hesaplanırken; ilin ihracat hacmi, ihracat yapan firma sayısı, yaşanabilirlik değişkeni hesaplanırken; ilin net göç hızı, şehirleşme oranı, kişi başına düşen uzman hekim sayısı, ilin hava kalitesi değeri, ildeki kaba boşanma hızı, ildeki otoyol uzunluğu, haberleşme-ulaştırma alanında kamu yatırımı, bebek ölüm hızı vb. değişkenler kullanılmaktadır.

Tablo 3’de, TR81 Bölgesi illerinin rekabetçilik endeksi sıralaması gösterilmiştir. TR81 Bölgesinin kendi içinde gerek gelişmişlik düzeyi bakımından gerekse öne çıkan sektörler bakımından heterojen bir yapıya sahip olduğu görülmektedir. Bu sıralama neticesinde Bölgenin rekabet seviyesi düşük ilinin Bartın olduğu görülmektedir. Karabük ve Zonguldak’ın rekabet seviyesi ise birbirine yakındır.

Tablo 3: TRB1 Bölgesi Rekabetçilik Endeks Sırası

İl	2010-2011 Genel Endeks Sırası	2011-2012 Genel Endeks Sırası	2012-2013 Genel Endeks Sırası	2013-2014 Genel Endeks Sırası
Bartın	59	55	54	59
Karabük	44	29	38	29
Zonguldak	34	38	39	36

Kaynak: URAK, 2016.

Tablo 4’de TR81 Bölgesinde rekabet gücü 2013-2014 dönemi için alt başlıklar itibariyle incelenmiştir. Buna göre; beşeri sermaye; üretim ve ticaret açısından Zonguldak ilinin; yenilikçilik ve yaşanabilirlik açısından Karabük ilinin ön sırada olduğu görülmektedir.

Tablo 4:TR81 Bölgesinde Alt Bileşenlere Göre Rekabetçilik Endeksi

2013-2014 Genel Endeks Sırası				
İller	Beşeri Sermaye	Yenilikçilik	Üretim ve Ticaret	Yaşanabilirlik
Bartın	28	61	51	55
Karabük	24	36	32	18
Zonguldak	21	48	24	35

Kaynak: URAK, 2016.

3. TR81 Bölgesi Dış Ticaret Yapısı

Tablo 5’de TR81 Bölgesinin dış ticaret yapısı ele alınmıştır. TR81 bölgesi 2010 yılı itibariyle 443.517.591 dolar düzeyinde ihracat; 1.869.103.310 dolar düzeyinde ithalat yapmaktadır. 2016 yılına gelindiğinde 499.883.494 dolar düzeyinde ihracat; 1.226.178.663 dolar düzeyinde ithalat yapılmaktadır.

Tablo 5:TR81 Bölgesinde Yer Alan İllerin Dış Ticaret Hacmi

Yıl	Bartın		Karabük		Zonguldak		TR81 İhracat	TR81 İthalat
	İhracat	İthalat	İhracat	İthalat	İhracat	İthalat		
2010	15.693.592	9.357.576	139.790.398	319.190.704	288.033.601	1.540.555.030	443.517.591	1.869.103.310
2011	20.625.171	14.849.982	224.019.826	417.981.994	435.569.612	1.538.101.150	680.214.609	1.970.933.126
2012	14.116.464	15.210.926	167.424.439	482.827.237	321.157.964	1.256.296.453	502.698.867	1.754.334.616
2013	20.313.666	8.957.074	258.721.667	492.643.225	312.925.328	1.349.666.825	591.960.661	1.851.267.124
2014	11.176.056	9.324.932	296.650.550	551.628.474	425.330.291	1.258.809.298	733.156.897	1.819.762.704
2015	9.569.975	11.907.850	214.944.866	520.437.557	201.749.106	995.471.424	426.263.947	1.527.816.831
2016	13.805.911	12.137.319	245.162.522	456.295.423	240.915.061	757.745.921	499.883.494	1.226.178.663

Kaynak: TÜİK. Not. ISIC Rev.3, 2 haneli sınıflandırma kullanılmıştır.

Tablo 6’da TR81 Bölgesinde yer alan illerin bölge ticaretindeki payları gösterilmiştir. Buna göre, bölge ihracatında ve ithalatın en yüksek pay Zonguldak iline aittir. Zonguldak’ı Karabük ili takip etmektedir. Bölgede ticaretin en az olduğu il ise Bartın’dır.

Tablo 6: TR81 Bölgesinde Yer Alan İllerin Bölge Ticaretindeki % Payı

Yıl	Bartın		Karabük		Zonguldak	
	İhracat	İthalat	İhracat	İthalat	İhracat	İthalat
2010	3,53	0,50	31,51	17,07	64,94	82,42
2011	3,03	0,75	32,93	21,20	64,03	78,03
2012	2,80	0,86	33,30	27,52	63,88	71,61
2013	3,90	0,48	43,70	26,61	52,86	72,90
2014	1,52	0,51	40,46	30,31	58,01	69,17
2015	2,24	0,77	50,42	34,06	47,32	65,15
2016	2,76	0,98	49,04	37,21	48,19	61,79

Kaynak: TÜİK verilerinden yola çıkılarak tarafımızca hesaplanarak düzenlenmiştir.

Tablo 7’de TR81 Bölgesinin en fazla ihracat ve ithalat yaptığı ilk 5 ülkeye yer verilmiştir. Buna göre, TR81 Bölgesinin en fazla ihracat yaptığı ülkeler arasında Romanya, İspanya, İngiltere, Almanya, ABD yer alırken; en fazla ithalat yaptığı ülkeler arasında Ukrayna, Rusya, İsveç ve Brezilya yer almaktadır.

Tablo 7: TR81 Bölgesinin En Fazla İhracat ve İthalat Yaptığı İlk 5 Ülke

Yıl	İhracat	İthalat
2010	Romanya, İspanya, İngiltere, Almanya, İtalya	ABD, İsveç, Ukrayna, Belarus, Brezilya
2011	Romanya, Fas, İtalya, Belçika, İspanya	İsveç, ABD, Ukrayna, Rusya, Brezilya
2012	Romanya, ABD, Fas, İngiltere, Almanya	Ukrayna, ABD, Brezilya, Rusya, İsveç
2013	ABD, Romanya, Fas, Almanya, İngiltere	Ukrayna, Rusya, ABD, İsveç, Brezilya
2014	ABD, Fas, Romanya, Kanada, Almanya	Ukrayna, Rusya, ABD, Brezilya, İngiltere
2015	Fas, Romanya, ABD, Almanya, İngiltere	Rusya, Ukrayna, Brezilya, ABD, İsveç
2016	ABD, Romanya, Fas, İran, Almanya	Rusya, Ukrayna, Avustralya, İsveç, Brezilya

Kaynak: TÜİK

Tablo 8’de TR81 Bölgesinde yer alan illerin en fazla ihracat yaptığı ülkeler bulunmaktadır. Buna göre, Bartın ili Almanya ile; Karabük ili Fas ile; Zonguldak ili ise Romanya ile ihracat yapmaktadır.

Tablo 8: TR81 Bölgesinde Yer Alan İllerin En Fazla İhracat Yaptığı Ülkeler (dolar)

Yıl	Bartın		Karabük		Zonguldak	
	Ülke	Değer	Ülke	Değer	Ülke	Değer
2010	Almanya	10.335.291	Suriye	31.621.220	Romanya	43.578.249
2011	Almanya	14.730.739	Fas	39.242.505	Romanya	63.616.913
2012	Almanya	7.830.162	Fas	43.860.209	Romanya	60.387.093
2013	Almanya	12.841.628	Fas	39.848.182	Romanya	39.470.702
2014	Almanya	4.621.435	Fas	74.170.136	ABD	113.398.894
2015	Almanya	3.320.749	Fas	53.875.057	Romanya	36.437.111
2016	Almanya	6.926.476	Fas	43.882.452	ABD	37.960.330

Kaynak: TÜİK

Tablo 9'da TR81 Bölgesinde yer alan illerin en fazla ithalat yaptığı ülkeler bulunmaktadır. Buna göre, Bartın'ın Çin ve Almanya'dan; Karabük'ün Ukrayna'dan; Zonguldak'ın İsveç'ten ithalat yaptığı görülmektedir.

Tablo 9: TR81 Bölgesinde Yer Alan İllerin En Fazla İthalat Yaptığı Ülkeler

Yıl	Bartın		Karabük		Zonguldak	
	Ülke	Değer	Ülke	Değer	Ülke	Değer
2010	Çin	4.998.455	Ukrayna	93.616.867	İsveç	239.021.453
2011	Hindistan	4.216.438	Ukrayna	118.346.879	İsveç	315.713.077
2012	Çin	3.535.489	Ukrayna	139.194.776	Brezilya	249.544.500
2013	Rusya	1.618.516	Ukrayna	176.606.154	Ukrayna	237.601.261
2014	Almanya	2.969.500	Ukrayna	190.811.645	İsveç	227.974.373
2015	Almanya	5.609.726	Ukrayna	157.470.300	Avustralya	71.600.692
2016	Çin	3.847.144	Ukrayna	139.100.669	Rusya	130.930.406

Kaynak: TÜİK

Tablo 10'da TR81 Bölgesinin en fazla ihraç ve ithal ettiği 5 ürün yer almaktadır. Buna göre bölgenin en fazla ihraç edilen ürünler arasında; ana metal sanayi, metalik olmayan diğer mineral ürünler, başka yerde sınıflandırılmamış makine ve teçhizat, metal eşya sanayi (makine ve teçhizatı hariç), plastik ve kauçuk ürünleri bulunmaktadır. En fazla ithal edilen ürünler arasında ise; metal cevherleri, maden kömürü, linyit, ana metal sanayi, atık ve hurdalar, başka yerde sınıflandırılmamış makine ve teçhizat bulunmaktadır.

Tablo 10: TR81 Bölgesinin En Fazla İhraç ve İthal Ettiği 5 Ürün

Yıl	En Fazla İhraç Edilen Ürünler	En Fazla İthal Edilen Ürünler
2010-2016	<ul style="list-style-type: none">Ana Metal SanayiMetalik olmayan diğer mineral ürünlerBaşka yerde sınıflandırılmamış makine ve teçhizatMetal eşya sanayi (makine ve teçhizatı hariç)Plastik ve kauçuk ürünleri	<ul style="list-style-type: none">Metal CevherleriMaden kömürü, linyitAna metal sanayiAtık ve hurdalarBaşka yerde sınıflandırılmamış makine ve teçhizat

Kaynak: TÜİK. Not: Ürün sınıflandırmasında ISIC Rev.3 2 haneli sınıflandırma kullanılmıştır.

Tablo 11'de bölgede yer alan illerin en fazla ihraç ettiği ürünlere yer verilmiştir. Buna göre; Bartın ili, giyim eşyası, mobilya ve başka yerde sınıflandırılmamış diğer ürünler, tekstil ürünleri, plastik ve kauçuk ürünleri, metalik olmayan diğer mineraller; Karabük ili ana metal sanayi, başka yerde sınıflandırılmamış makine ve teçhizat, giyim eşyası, metalik olmayan diğer mineral ürünler; Zonguldak ili ana metal sanayi, metalik olmayan diğer mineral ürünler, metal eşya sanayi (makine ve teçhizatı hariç), plastik ve kauçuk ürünleri ihraç etmektedir.

Tablo 11: TR81 Bölgesinde Yer Alan İllerin En Fazla İhracat Yaptığı Ürünler

Yıl	Bartın	Karabük	Zonguldak
2010 -2016	<ul style="list-style-type: none">Giyim EşyasıMobilya ve başka yerde sınıflandırılmamış diğer ürünlerTekstil ürünleriPlastik ve kauçuk ürünleriMetalik olmayan diğer mineraller	<ul style="list-style-type: none">Ana metal sanayiBaşka yerde sınıflandırılmamış makine ve teçhizatGiyim eşyasıMetalik olmayan diğer mineral ürünler	<ul style="list-style-type: none">Ana metal sanayiMetalik olmayan diğer mineral ürünlerMetal eşya sanayi (makine ve teçhizatı hariç)Plastik ve kauçuk ürünleri

Kaynak: TÜİK. Not: Ürün sınıflandırmasında ISIC Rev.3 2 haneli sınıflandırma kullanılmıştır.

Tablo 12’de bölgede yer alan illerin en fazla ithal ettiği ürünlere yer verilmiştir. Buna göre; Bartın ili, tekstil ürünleri, kimyasal madde ve ürünler, ağaç ve mantar ürünleri (mobilya hariç) hasır vb. örülerek yapılan maddeler, başka yerde sınıflandırılmamış makine ve teçhizat ve tarım ve hayvancılık; Karabük ili, maden kömürü, linyit, ana metal sanayi, başka yerde sınıflandırılmamış makine ve teçhizat, metal cevherleri, kok kömürü, rafine edilmiş petrol ürünleri ve nükleer yakıtlar; Zonguldak ili metal cevheri, maden kömürü, linyit, ana metal sanayi, atık ve hurdalar ve başka yerde sınıflandırılmamış makine ve teçhizat ithal etmektedir.

Tablo 12: TR81 Bölgesinde Yer Alan İllerin En Fazla İthalat Yaptığı Ürünler

Yıl	Bartın	Karabük	Zonguldak
2010-2016	<ul style="list-style-type: none"> • Tekstil ürünleri • Kimyasal madde ve ürünler • Ağaç ve mantar ürünleri (mobilya hariç) hasır vb. örülerek yapılan maddeler • Başka yerde sınıflandırılmamış makine ve teçhizat • Tarım ve hayvancılık 	<ul style="list-style-type: none"> • Maden kömürü, linyit • Ana metal sanayi • Başka yerde sınıflandırılmamış makine ve teçhizat • Metal cevherleri • Kok kömürü, rafine edilmiş petrol ürünleri ve nükleer yakıtlar 	<ul style="list-style-type: none"> • Metal cevheri • Maden kömürü, linyit • Ana metal sanayi • Atık ve hurdalar • Başka yerde sınıflandırılmamış makine ve teçhizat

Kaynak: TÜİK. **Not:** Ürün sınıflandırmasında ISIC Rev.3 2 haneli sınıflandırma kullanılmıştır.

4.TR81 Bölgesinin Dış Ticaret Yapısının Analizi

Faktör kullanım yoğunluklarına göre imalat sanayi sektörlerini ISIC Rev.3’e göre “hammadde yoğun, ölçek yoğun, emek yoğun ve farklılaştırılmış ve bilim bazlı sektörler” alt başlıkları altında sınıflandırmak mümkündür. Bu sınıflandırma şu şekildedir:

Hammadde yoğun sanayiler: Gıda ürünleri ve içecek (15), tütün ürünleri (16), Ağaç ve Mantar Ürünleri (Mobilya hariç) (20), kok kömürü, Rafine Edilmiş Petrol ürünleri ve Nükleer yakıtlar (23), Metalik Olmayan Diğer Mineral Ürünler (26).

Ölçek yoğun Sanayiler: Kâğıt ve kâğıt ürünleri (21), basım ve yayım; Plak, Kaset vb (22), Kimyasal madde ve ürünler (24), Plastik ve Kauçuk ürünleri (25), Ana metal sanayi (27), Motorlu Kara Taşıtı ve Römorklar (34), Diğer Ulaşım araçları (35).

Emek yoğun Sanayiler: Tekstil ürünleri (17), Giyim Eşyası (18), Dabaklanmış Deri, Bavul, El Çantası, Saraciyeye ve Ayakkabı (19), Metal Eşya Sanayi(Makine ve Teçhizat hariç) (28). Mobilya ve başka yerde sınıflandırılmamış diğer ürünler (36).

Farklılaştırılmış ve Bilim Bazlı Sanayiler: Başka yerde Sınıflandırılmamış makine ve Teçhizat (29),Büro muhasebe ve bilgi işleme makineleri (30), Başka yerde Sınıflandırılmamış Elektrikli Makine ve Cihazlar (31), Radyo-TV-Haberleşme Teçhizatı ve Cihazları (32), Tıbbi Aletler, Hassas Optik Aletler ve Saat (33).

Tablo 13’de faktör kullanım yoğunluklarına göre TR81 Bölgesi ihracatının toplam ihracat içindeki % payına yer verilmiştir. Buna göre TR81 Bölgesinde ölçek yoğun sanayilerin ihracat içindeki payının diğer mal gruplarına göre fazla olduğu görülmektedir. Ayrıca hammadde yoğun sanayiler ile emek yoğun sanayilerin toplam ihracat içindeki paylarının birbirine yakın olduğu görülmektedir. İhracat içindeki en düşük pay ise farklılaştırılmış ve bilim bazlı sanayilerde gerçekleşmektedir. Bu durum şekil 8’de gösterilmiştir.

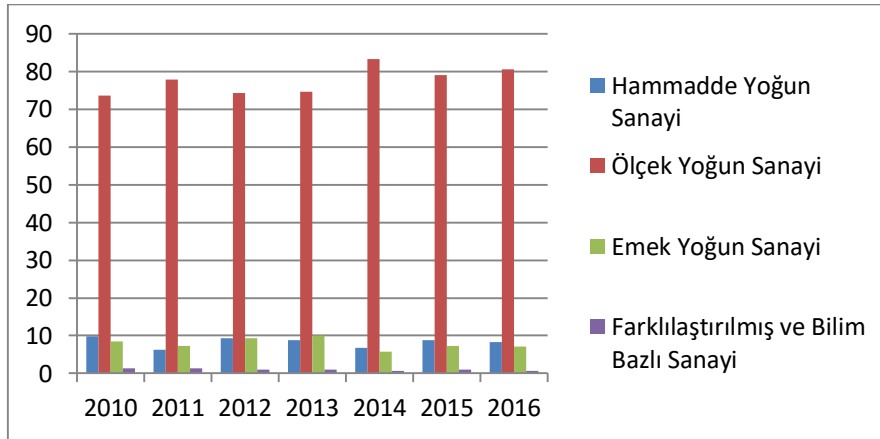
Tablo 13: Faktör Kullanım Yoğunluğuna Göre TRB1 Bölgesi İhracatının Toplam İhracat İçindeki % Payı

Yıl	TRB1 Bölgesi							
	Sektör	2010	2011	2012	2013	2014	2015	2016
Hammadde yoğun sanayiler	15	0,15	0,21	0,21	0,29	0,17	0,24	0,16
	16	-	-	-	-	-	-	-
	20	0,04	0,02	0,01	0,01	0,03	0,03	0,01
	23	0,13	0,06	0,16	0,12	0,41	0,44	1,40
	26	9,51	6,01	8,99	8,38	6,18	8,11	6,78

Genel Ortalama		9,83	6,3	9,37	8,8	6,79	8,82	8,35
Ölçek yoğun sanayiler	21	0,04	0,01	0,01	0,03	0,49	0,29	0,33
	22	0,00	0,00	0,00	0,00	0,00	0,00	0,00
	24	0,29	0,69	0,61	1,50	0,98	0,69	0,39
	25	2,72	2,20	2,85	2,88	2,50	3,21	2,71
	27	70,19	74,92	70,85	68,67	79,11	74,44	76,69
	34	0,11	0,05	0,00	0,04	0,03	0,05	0,02
	35	0,30	0,00	0,01	1,49	0,22	0,32	0,46
Sektör Toplam		73,65	77,87	74,33	74,61	83,33	79	80,6
Emek yoğun sanayiler	17	0,92	0,42	0,11	0,36	0,12	0,17	0,18
	18	2,35	2,18	1,27	2,83	1,05	1,58	1,84
	19	0,01	0,07	0,17	0,21	0,16	0,39	0,47
	28	3,78	3,61	5,93	5,24	3,00	2,79	2,15
	36	1,42	0,95	1,91	1,42	1,50	2,40	2,43
Genel Ortalama		8,48	7,23	9,39	10,06	5,83	7,33	7,07
Farklılaştırılmış ve bilim bazlı sanayiler	29	5,20	6,76	4,74	4,77	3,03	3,70	2,87
	30	Na	0,00	0,00	0,00	0,00	na	0,00
	31	0,22	0,15	0,07	0,13	0,06	0,22	0,22
	32	0,00	0,00	0,00	0,00	0,00	0,01	0,00
	33	0,01	0,01	0,03	0,01	0,01	0,01	0,01
Genel Ortalama		1,35	1,38	0,96	0,98	0,62	0,98	0,62

Kaynak: TÜİK verilerinden hareketle tarafımızca hesaplanarak düzenlenmiştir. Not: na: ilgili verilerden (ihracat, ithalat) birine ulaşılamadığını ifade eder.

Şekil 8: TR81 Bölgesinin Faktör Yoğunluğuna Göre İhracat Yapısı



Kaynak: TÜİK verilerinden hareketle tarafımızca hesaplanarak düzenlenmiştir.

Tablo 14’de faktör kullanım yoğunluğuna göre TR81 Bölgesinde ihracatın endüstri-içi ticaret yapısına yer verilmiştir. Endüstri-içi ticaretin ölçümünde literatürde sıklıkla kullanılan Grubel-Lloyd yöntemi kullanılmıştır. Bu yöntemde X_i ihracat değeri, M_i ithalat değerini göstermek üzere endüstri-içi ticaret aşağıdaki gibi ifade edilmektedir (Grubel ve Lloyd, 1975: 21):

$$Bi = \frac{\sum_i^n [(Xi + Mi) - (Xi - Mi)]}{\sum_i^n (Xi + Mi)} \text{ veya } Bi = 1 - \frac{|Xi - Mi|}{Xi + Mi} \quad (1)$$

Endeks 0 ile 1 arasında değer almakla birlikte, eğer ülke söz konusu malı yalnızca ihraç ya da ithal ediyorsa (endüstri-içi ticaret yoksa) endeks 0 olmaktadır. Eğer aynı malın ithalatı ve ihracatı birbirine eşit ise endeks değeri 1 olmakta ve bu durum endüstri-içi ticaret seviyesinin maksimum olduğunu göstermektedir. Yapılan hesaplamalar neticesinde, bölgede yapılan ticarete endüstri içi ticaretin payının düşük olduğu diğer bir ifadeyle ticaretin endüstriler arası ticaret şeklinde gerçekleştiği görülmektedir. Endüstriler arası ticaret, farklı faktör yoğunluklarına

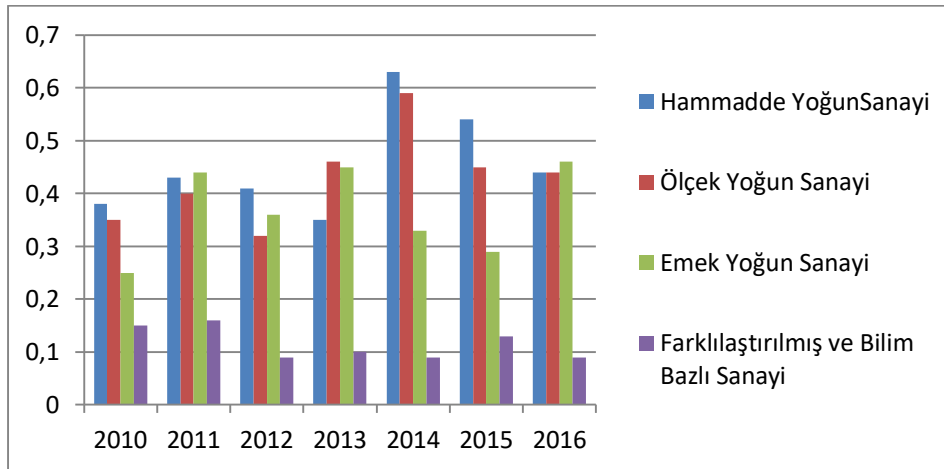
bağlı olarak farklı verimlilik düzeylerindeki ürünlerde uzmanlaşma sağlayan ülkeler arasındaki farklı ürünlere dayalı ticarettir.

Tablo 14: Faktör Kullanım Yoğunluğuna Göre TR81 Bölgesi İhracatının Endüstri-İçi Ticaret Yapısı

Yıl	TRB1 Bölgesi							
	Sektör	2010	2011	2012	2013	2014	2015	2016
Hammadde yoğun sanayiler	15	0,59*	0,96*	0,80*	0,34	0,88*	0,63*	0,68*
	16	-	-	-	-	-	-	-
	20	0,26	0,07	0,03	0,30	0,58*	0,76*	0,29
	23	0,13	0,01	0,03	0,01	0,22	0,05	0,02
	26	0,55*	0,71*	0,80*	0,78*	0,87*	0,72*	0,77*
Genel Ortalama		0,38	0,43	0,41	0,35	0,63	0,54	0,44
Ölçek yoğun sanayiler	21	0,38	0,16	0,11	0,39	0,91*	0,60*	0,89*
	22	0,05	0,01	0,28	0,18	0,11	0,11	0,03
	24	0,21	0,53*	0,42	0,79*	0,76*	0,45	0,27
	25	0,17	0,63*	0,18	0,26	0,22	0,26	0,31
	27	0,95*	0,84*	0,90*	0,96*	0,88*	0,15	0,81*
	34	0,31	0,60*	0,12	0,44	0,62*	0,91*	0,72*
	35	0,43	0,09	0,25	0,21	0,68*	0,72*	0,08
Sektör Toplam		0,35	0,40	0,32	0,46	0,59	0,45	0,44
Emek yoğun sanayiler	17	0,76*	0,79*	0,27	0,85*	0,51*	0,41	0,62*
	18	0,07	0,09	0,16	0,05	0,18	0,13	0,06
	19	0,09	0,97*	0,72*	0,71*	0,25	0,16	0,95*
	28	0,22	0,22	0,56*	0,58*	0,67*	0,63*	0,60*
	36	0,15	0,17	0,09	0,10	0,07	0,14	0,07
Genel Ortalama		0,25	0,44	0,36	0,45	0,33	0,29	0,46
Farklılaştırılmış ve bilim bazlı sanayiler	29	0,44	0,68*	0,35	0,38	0,32	0,28	0,22
	30	na	0,00	0,00	0,01	0,00	na	0,03
	31	0,09	0,12	0,00	0,06	0,08	0,08	0,17
	32	0,09	0,02	0,05	0,05	0,06	0,14	0,02
	33	0,01	0,02	0,05	0,01	0,02	0,02	0,02
Genel Ortalama		0,15	0,16	0,09	0,10	0,09	0,13	0,09

Kaynak: TÜİK verilerinden hareketle tarafımızca hesaplanarak düzenlenmiştir. **Not:** na: ilgili verilerden (ihracat, ithalat) birine ulaşamadığını ifade eder. Literatürde endeks değerinin 0.50'den fazla olması durumunda endüstri içi ticaretin olduğu kabul edilmektedir. Burada * işareti endüstri içi ticaretin olduğunu göstermektedir.

Şekil 9: Faktör Kullanım Yoğunluğuna Göre TR81 Bölgesi İhracatının Endüstri-İçi Ticaret Yapısı



Kaynak: TÜİK verilerinden hareketle tarafımızca hesaplanarak düzenlenmiştir.

5.Sonuç

Bölgesel kalkınma ve dış ticaret arasındaki ilişkinin temeli ihracat tabanlı teorilere dayanmaktadır. Bu teorilere göre, bölgesel kalkınmanın itici faktörü ihracattır. İhracattaki artış, üretimi teşvik edecek, artan üretim de ölçek ekonomileri sayesinde maliyetleri düşürecek böylelikle rekabet ve verimlilik seviyesi artacaktır. Ayrıca üretimdeki artış yatırımlarda artışa yol açarak istihdamı artıracak, işsizliği azaltacaktır.

İstatistikî Bölge Birimleri Sınıflandırmasında Düzey-2 Bölgelerinden biri olan TR81 Bölgesi; Bartın, Karabük ve Zonguldak illerini kapsamaktadır. Batı Karadeniz Bölgesinde yer alan Bölge, 9.493.04 km² yüzölçümü ile Türkiye yüzölçümünün %1,21'ini oluşturmaktadır. TRB1 Bölgesindeki illerin rekabetçilik endeksi sıralamasına bakıldığında; Bölgenin rekabet seviyesi düşük ili Bartın'dır. Karabük ve Zonguldak'ın rekabet seviyesi birbirine yakındır. Rekabetçilik endeksi sıralamasına alt başlıklar itibarıyla bakıldığında; TR81 Bölgesinde beşeri sermaye; üretim ve ticaret açısından Zonguldak ilinin; yenilikçilik ve yaşanabilirlik açısından Karabük ilinin ön sırada olduğu görülmektedir.

TR81 Bölgesinin dış ticaret yapısını incelendiğinde, bölge ihracatında ve ithalatında en yüksek payın Zonguldak iline ait olduğu görülmektedir. Bölgede ticaretin en az olduğu il ise, Bartın ilidir. TR81 Bölgesinin en fazla ihracat yaptığı ülkeler arasında Romanya, İspanya, İngiltere, Almanya, ABD yer alırken; en fazla ithalat yaptığı ülkeler arasında Ukrayna, Rusya, İsveç ve Brezilya yer almaktadır. Bölgenin en fazla ihraç edilen ürünleri arasında; ana metal sanayi, metalik olmayan diğer mineral ürünler, başka yerde sınıflandırılmamış makine ve teçhizat, metal eşya sanayi (makine ve teçhizatı hariç), plastik ve kauçuk ürünleri bulunmaktadır. En fazla ithal edilen ürünler arasında ise; metal cevherleri, maden kömürü, linyit, ana metal sanayi, atık ve hurdalar, başka yerde sınıflandırılmamış makine ve teçhizat bulunmaktadır. Faktör kullanım yoğunluklarına göre TR81 Bölgesinin ihracatının toplam ihracat içindeki % payına bakıldığında ise; ölçek yoğun sanayilerin ihracat içindeki payının diğer mal gruplarına göre fazla olduğu görülmektedir. Ayrıca hammadde yoğun sanayiler ile emek yoğun sanayilerin toplam ihracat içindeki paylarının birbirine yakın olduğu görülmektedir. İhracat içindeki en düşük pay ise farklılaştırılmış ve bilim bazlı sanayilerde gerçekleşmektedir. Son olarak faktör kullanım yoğunluğuna göre TR81 Bölgesinde endüstri içi ticaret seviyesinin düşük olduğu görülmektedir. Diğer bir ifadeyle ticaret endüstriler arası ticaret şeklinde gerçekleşmektedir.

Kaynakça

- Brazzel, J., & Hicks, W. (1968). Exports and regional economic growth: An evaluation of the economic base and staple models. *Land Economics*, 44(4), 503-509.
- Eren, M. V. (2016). *Dış ticaretin bölgesel kalkınmadaki rolü: TRB1 bölgesi örneği*. UNİDAP Uluslararası Bölgesel Kalkınma Konferansı Bildiriler Kitabı, 465-477.
- Grubel, H., & Lloyd, P. (1975). *Intra-Industry trade: The theory and measurement of international trade in differentiated products*. London: MacMillan Press.
- Örnek, İ., & Kaplan, M. (2004). Dış Ticaret ve Kalkınma. Kalkınma Ekonomisi Seçme Konular. İçinde S. Taban, M. Kar (ed.), (ss.111-135).
- Poveda, A. C. (2011). Economic development and growth in Colombia: An empirical analysis with super-efficiency DEA and panel data models. *Socio-Economic Planning Sciences*, 45, 154-164.
- Tüylüoğlu, Ş., & Çeştepe, H. (2004). Kalkınma Teorilerinin Temelleri ve Gelişimi. İçinde. S. Taban ve M.Kar (ed.), *Kalkınma Ekonomisi: Seçme Konular*. 1. Baskı. Bursa: Ekin Kitapevi.
- TÜİK. (2017). Erişim Tarihi: 11.04.2107, <http://www.tuik.gov.tr/Start.do>
- TÜİK. (2014). *Gayri safi katma değer, bölgesel sonuçlar, 2004-2012*, TÜİK, Ulusal Hesaplar Daire Başkanlığı Yıllık Hesaplar Grubu, Nisan, Ankara.
- URAK. (2016). *İllerin Rekabetçilik Endeksi*. Erişim Tarihi: 11.04.2017, <http://www.urak.org/urak/>