

## Kültürel Peyzaj Planlaması Kapsamında Tarihi Çevrelere Yönelik Kentsel Tasarım Önerileri: Tarihi İspir Kalesi ve İspir Evleri

Zeynep KARABUDAK ERTEM<sup>1</sup>, Hilal TURGUT<sup>1\*</sup>

**ÖZET:** Günümüzdeki koruma anlayışı geçmiş yıllara göre çağdaş, yenilikçi ve amacına daha uygun bir yaklaşımdır. Koruma anlayışı dünyada ve ülkemizde artık anıtsal yapı ölçeğinden, çevresel öğeleri de kapsayan bütünsel bir koruma anlayışına evrilmiştir. Ne yazık ki yasalardaki eksiklikler, kamuoyunun hala koruma konusunda bilinçsiz olması, devlet kurumlarının yetersizliği gibi durumlardan dolayı, tarihi çevreler ve kültürel peyzajlar tam anlamı ile korunamamakta, tahribata uğramaya devam etmektedirler. Bu çalışmanın amacı kültürel peyzaj alanlarının içerisinde bulunan tarihi sokak dokusunun bir bütün olarak ele alınarak, bu alanların tahribatını önlemek amacıyla korunmasına ve yaşatılmasına yönelik kentsel tasarım önerileri geliştirmektir. Bu bağlamda kültürel peyzaj özelliklerine ve özgün yöresel mimari öğelere sahip olan İspir ilçesi araştırma alanı olarak seçilmiştir. Araştırmanın kuramsal temellerini tespit etmek amacıyla, kültürel peyzajlar, tarihi çevreler, Türk kent ve sokak dokusu konuları başta olmak üzere tarihi çevrelerde kentsel planlama konularında yapılan çalışmalar incelenmiştir. Araştırma yöntemi kapsamında etüt, veri toplama, analiz ve sentez çalışmaları yapılmıştır. İspir ilçesinin kentsel dokusu detaylı bir şekilde incelenmiş ve elde edilen veriler bilgisayar ortamına aktararak haritalar oluşturulmuştur. Araştırma sonucunda, kültürel peyzaj alanlarının koruma kullanma dengesi içerisinde korunmasına, onarılmasına, yaşatılmasına ve yönetilmesine yönelik politikaların oluşturulmasının, ayrıca yerel yönetimler, yerel halk ve ilgili meslek gruplarından oluşan bir komiteyle söz konusu alanların ve çevresinin bütünlük bir şekilde planlanmasının gerekli olduğu görülmüştür.

**Anahtar Kelimeler:** Geleneksel doku, tarihi Türk evi, kale, sit alanı, koruma-kullanma dengesi,

### Urban Design Proposals for Historical Environments within the Scope of Cultural Landscape Planning: Historical İspir Castle and İspir Houses

**ABSTRACT:** Today's understanding of protection is contemporary, innovative, and more appropriate to its purpose than in previous years. The understanding of conservation has evolved from the monumental building scale to a holistic approach to conservation in the world and our country. Unfortunately, due to the shortcomings in the law, the unconsciousness of the public and the inadequacy of the state institutions, historical environments, and cultural landscapes cannot be fully protected and continue to be destroyed. This study aimed to examine the historical street texture within the cultural landscape areas as a whole; to develop urban design proposals for the conservation and maintenance of these areas to prevent destruction. In this context, İspir district, which has cultural landscape features and original regional architectural elements, has been chosen as the research area. To determine the theoretical foundations of the study, studies on cultural landscapes, historical environments, Turkish urban and street texture issues, especially urban planning in historical environments were examined. Data collection, analysis, and evaluation studies were conducted within the scope of the research method. In the findings section; the urban texture of İspir was examined in detail, the data were transferred to the computer, and maps were created. As a result of the research, it was seen that it is necessary to establish policies for the protection, repair, survival, and management of cultural landscape areas within the protection-usage balance, as well as the integrated planning of these areas and their environment with a committee consisting of local governments, local people and related professional groups.

**Keywords:** Traditional texture, historical Turkish house, castle, protected area, protection-usage balance,

<sup>1</sup>Zeynep KARABUDAK ERTEM (Orcid ID: 0000-0002-4892-9623), Hilal TURGUT (Orcid ID: 0000-0002-5541-1187), Artvin Çoruh Üniversitesi, Sanat ve Tasarım Fakültesi, Peyzaj Mimarlığı Bölümü, Artvin, Türkiye

\*Sorumlu Yazar/Corresponding Author: Hilal TURGUT, e-mail: hturgut@artvin.edu.tr

Bu çalışma Zeynep KARABUDAK ERTEM'in Yüksek Lisans tezinden üretilmiştir.

Geliş tarihi / Received: 27-03-2020

Kabul tarihi / Accepted: 08-05-2020

## GİRİŞ

Kültürel peyzaj kavramının literatüre girmesiyle birlikte 1992 yılında “Dünya Mirası Sözleşmesi” kapsamında kültürel peyzaj alanları, ilk kez koruma statüsü kazanmış ve sözleşmenin birinci maddesinde belirtilen “doğanın ve insanın bütünlük çalışmaları” olarak tanımlanmıştır (UNESCO, 2018). Kültürel peyzajlar ve tarihi çevreler birçok doğal ve kültürel öğeyi içinde barındırması nedeniyle bütünlük bir biçimde korunması gerekli alanlardır (Conzen, 2001; Hoşgör, 2013). Amerikalı coğrafyacı Carl Orwin Sauer; ilk olarak coğrafyanın çalışma kapsamının daha geniş bir perspektifle incelenmesi gerektiğini; yaşayan toplumun geleneklerinin, inançlarının ve sosya-kültürel özelliklerinin de ele alınmasının gerekliliğini savunmuştur. Bunun sonucu olarak coğrafyanın, “peyzajın fiziksel ve kültürel unsurlarının birliği” olduğunu öne sürmüştür (Sauer, 1969). 1970’lerden sonra Jhon B. Jackson, Donald W. Meinig, Pierce F. Lewis, Robert Z. Melnick gibi birçok araştırmacı da peyzaj ve kültürel peyzaj kavramı üzerine yoğunlaşarak, bu konularda çeşitli akademik çalışmalar yapmıştır. Kültürel peyzaj değerlendirmesi ve tarihi peyzaj koruma planlaması konusunda ulusal ve uluslararası alanda tanınan bir uzman olan Robert Z. Melnick (1984)’e göre ise kültürel peyzaj; doğal peyzajla beraber içerisinde yer alan insan eylemleri ve inançlarının somut bir tezahürüdür (Fowler, 2019). 1900’lü yılların sonuna kadar koruma kavramının gelişmesi sadece yapı ölçeğinin değil, yapının çevresinin de korunması anlayışını beraberinde getirmiştir. Bu süreçte korunan alanların artması ve kültürel peyzaj kavramının literatüre girmesiyle birlikte kültürel peyzaj alanlarının da korunması gerekliliği gündeme gelmiştir. 1992 yılında “Dünya Mirası Sözleşmesi” ile kültürel peyzaj alanları, ilk kez koruma statüsü kazanmıştır. Sözleşme, kültürel peyzajları tanıyan ve koruyan ilk uluslararası yasal araç niteliğinde olup, oluşturulan komite, kültürel peyzaj alanlarının Dünya Miras Listesi’ne dahil edilmeleri ile ilgili kurallara yer vererek kültürel peyzajı sözleşmenin 1. maddesinde belirtilen “doğanın ve insanın bütünlük çalışmaları” olarak tanımlamıştır (UNESCO, 2012). Birleşmiş Milletler Eğitim, Bilim ve Kültür Organizasyonu (UNESCO), Amerika Birleşik Devletleri Ulusal Park Servisi (USNPS) ve Uluslararası Dünya Doğayı Koruma Birliği (IUCN), Uluslararası Anıtlar ve Sitler Konseyi (ICOMOS), Kültürel Peyzaj Vakfı (TCLF), Avrupa Konseyi (COE) ve Kanada Ulusal Başkent Komisyonu (NCC) kültürel peyzaj açısından yaptıkları çalışma ve tanımlarla önemli kuruluşlar arasında yer almaktadır.

USNPS ise kültürel peyzajları; Tarihi Tasarlanmış Peyzajlar, Tarihi Sitler, Tarihi Yöresel Peyzajlar, Etnografik Peyzajlar olmak üzere dört ana başlık altında sınıflandırmıştır (Anonim, 2018a). Koruma kavramı himaye etmek, muhafaza etmek gibi var olan ögenin özelliğini yitirmemesi için yapılan faaliyetleri ifade etmekte; ayrıca önlem alma, bakım, onarım gibi tahribatı engellemek amacıyla kullanılan kavramları da içermektedir. 2863 sayılı Kültür ve Tabiat Varlıklarını Koruma Kanunu "Koruma"; ve "Korunma" kavramı; “taşınmaz kültür ve tabiat varlıklarında muhafaza, bakım, onarım, restorasyon, fonksiyon değiştirme işlemleri; taşınır kültür varlıklarında ise muhafaza, bakım, onarım ve restorasyon işleri” olarak ifade edilmiştir. Koruma konusunda dünyada öncü kuruluşlardan olan UNESCO, 17 Ekim-21 Kasım 1972 tarihleri arasında, Dünya Kültürel ve Doğal Mirasının Korunmasına Dair Sözleşme, 1975 yılında; Avrupa’nın tüm ülkelerinin delegelerinden oluşan “Amsterdam Bildirgesi” kabul edilmiştir. Kongrede mimari yapılarının tüm dünyanın ortak mirası olduğu ve kültürel mirasın bütünlük parçası olduğu onaylanmıştır (Anonim, 2018b). UNESCO ve Avrupa Konseyi’nin uluslararası çalışmalarının yanında Venedik Tüzüğü’nden sonra 1981 yılında Avustralya ICOMOS Ulusal Komitesinde, kendi ülkesinde geçerli olan Burra Charter’ı geliştirmiştir. 1982 yılında ise, Pakistan’da düzenlenen “Geleneksel Mimarinin Belgelenebilirliği ve Korunması” konulu seminer İslam ülkelerindeki mimari mirasın korunması ile ilgili olarak, İslam Kartası denemesi olmuştur (Ahunbay, 2018). Ayrıca ICOMOS, “1982 Tarihi Bahçeler (Floransa) Tüzüğü”, “1987 Tarihi Kentlerin ve Kentsel Alanların Korunması (The Washington Charter) Tüzüğü”, “1999 Geleneksel Mimari Miras Tüzüğü”, “2011 “Tarihi Kent ve Kentsel Alanların Korunması ve Yönetimiyle İlgili Valetta İlkeleri”, “2017 Ahşap Mimari Mirasın Korunması için İlkeler” gibi korumayla ilgili birçok tüzük yayınlamıştır. Günümüzde 1972 Dünya Kültürel ve Doğal Mirasının Korunması Sözleşmesi’ne göre oluşturulan ve WHC tarafından belirlenen Dünya Mirası Listesi’nde Dünya Miras Alanı olarak ilan edilen toplam 1092 miras yer almaktadır. Bunlardan 845’i kültürel, 209’u doğal ve 38’i karma (doğal ve kültürel) miraslardır (Anonim, 2019). Türkiye Avrupa Konseyi ve UNESCO’nun birçok kararını onaylayarak, 1954’de



Tarihi İspir Kalesi ve Tarihi İspir Evleri Birleşmiş Milletler Eğitim, Bilim ve Kültür Organizasyonu (UNESCO)'nun I. ve II. Amerika Birleşik Devletleri Ulusal Park Servisi (USNPS)'nin ise I. II. ve III. sınıflandırmasındaki ayırıcı özellikleri taşımaktadır. Çalışmada ayrıca yardımcı materyal olarak İspir Kale ve çevresini kapsayan “Erzurum İli İspir İlçesi I. derece arkeolojik ait, III. derece arkeolojik sit ve kentsel sit alanı sınırlarını kapsayan koruma amaçlı imar planı ve araştırma alanına ait fotoğraf, video ve hava fotoğrafı gibi görsel materyaller kullanılmıştır.

## Yöntem

Araştırmanın yöntemini; etüt, veri toplama, analiz ve değerlendirme aşamaları oluşturmaktadır.

- 1- Etüt aşamasında; arazi çalışmaları yapılmış, araştırma alanına ait fotoğraf, video ve hava fotoğrafları çekilmiştir.
- 2- Veri toplama aşamasında; araştırma alanına ait veriler toplanmış, literatür taraması yapılmıştır. Erzurum Kültür Varlıklarını Koruma Bölge Kurulu Müdürlüğünden 1/1000 ölçekli koruma amaçlı imar planı haritası, Erzurum Oman Bölge Müdürlüğünden 1/25000 ölçekli topografik haritalar, İspir belediyesinden elde edilen imar planları, İspir ilçe faaliyet raporu, İspir Çoruh Mikrohavzası Erzurum il gelişim planı, Doğu Anadolu Turizm Geliştirme Projesi (DATUR) 2010 Yılı İlerleme Raporu ve Çoruh Nehri Havzası Rehabilitasyon Projesi Raporu temin edilmiştir. Çalışma alanı mevcut kullanımlarının belirlenmesi ve yaşam dokusundaki değişimlerin gözlemlenmesi amacı ile alanda 2 yıl boyunca gözlem yapılmıştır. Kamu kurumlarında çalışan yetkililerle ve yöre halkı ile alan kullanımlarına yönelik yüz yüze görüşmeler yapılmıştır.
- 3- Analiz aşamasında; alana ait veriler bilgisayar ortamına aktarılmış ve haritalar oluşturulmuştur. Değerlendirme aşamasında ise elde edilen haritalar yorumlanmış, öneriler sunulmuştur. Alanın fiziki dokusunu oluşturan yerleşim, ulaşım dokularının ortaya konulduğu haritalar oluşturulmuştur. Alandaki yapı ve peyzaja ilişkin röleve çalışmaları haritalara işlenmiştir. Çalışmada Kevin Lynch'in kentsel imge elemanlarının beş ana başlığı olan; bağlantılar, sınırlar, bölgeler ve odak alanları dikkate alınarak kamu kurumlarından alınan haritalar ve çekilen fotoğraflar sınıflandırılmıştır. Tüm veriler doğrultusunda Photoshop CC programında “arazi kullanım analizi, imaj analizi, yapısal doku analizi, kat yüksekliği analizi, doluluk-boşluk analizi” haritaları oluşturulmuştur.
- 4- Sentez aşamasında; elde edilen analizlerin sonuçları değerlendirilmiştir. Tarihi İspir Evleri ve Kalesi'nin tarihi yapı, geleneksel doku ve kültürel peyzaj özellikleri tartışılarak kültürel peyzaj planlama ve tasarım önerileri sunulmuştur.

## BULGULAR VE TARTIŞMA

Tarihi İspir Kalesi ve Tarihi İspir Evleri tarihi kent dokusunu ve bu bağlamda kentin kültürel mirasını oluşturmaktadır. İspir Kalesi ve çevresi, tarihsel çerçeve içerisinde değişim ve gelişim göstermiş, farklı medeniyetlerin geleneklerini, inançlarını veya değerlerini yansıtarak bugüne kadar gelebilmiş bir mimari yapıları barındırmaktadır. Doğal peyzaja uyumlu karakteristik mimari yapısı, arkeolojik sit özelliğine sahip olması ile tarihi yöresel peyzaj niteliği taşımaktadır. Tarihi İspir Evleri, tarihi dokusu, yöreye özgü taşlarla örülmüş mimari yapısı, karakteristik Türk ev tipolojisi özellikleri, doğal şartlara ve doğal peyzaja uyumlu dokusu, yerel halkın inanç, gelenek-görenek gibi değerlerini yansıtması ile USANPS “tarihi yöresel peyzajlar”, “Tarihi Tasarlanmış Peyzajlar” ve UNESCO “Sürekliliği Olan Peyzaj Alanları” kategorilerine girmektedir.

İspir Kalesinin ne zaman inşa edildiği tam olarak bilinmemesine rağmen kimi tarihçiler keledeki Çoruh Vadisi'ne inen gizli su yolu gibi bazı mimari detaylardan dolayı Urartular döneminde inşa edildiğini iddia etmektedir (Aktemur ve Kukaracı, 2004; Taşçı, 2008) (Şekil 2).



Şekil 2. İspir Kalesinin güney yönünden görünüşü

Ana kayanın şekline göre planlanmış olan İspir Kalesi, yaklaşık 125x150 m’lik bir alan üzerine kurulmuştur. Mevcut sur duvarları düzensiz yonu taş malzeme ve Horasan harcı ile örülmüştür. Yarım daire ve kare planlı burçlarla takviye edilmiş olan iç kaleye doğu yöndeki basamaklı yol ile ulaşılabilir. İç Kalenin güney sur duvarına bitişik olarak inşa edilen Kale mescidi ve Minare XII yy. Saltuklu ilaveleri olup, kalenin XII yy. da eklem ve tadilat yapılarak restore edildiğini göstermektedir. Kale mescidi ve Minareye denk gelen güney sur duvarında yöreye özgü sarı renkte düzgün kesme taş kullanılmıştır. Kale mescidi günümüzde Kale Camii olarak kullanılmaktadır. Kalenin batı yönü ise sarp kayalıklarla çevrili olup, Çoruh’a inen gizli su yolu kalıntısı da bu yönde bulunmaktadır. Ayrıca Kalenin doğu yönünde ise kilise kalıntıları mevcuttur (Aktemur ve Kukaracı, 2004) (Şekil 3).



Şekil 3. Kalenin doğu yönündeki kilise kalıntıları

İspir’in tarihi ve geleneksel dokusunu en iyi biçimde yansıtan İspir evleri, yöreye özgü zengin tarihi ve mimari dokusuyla kültürel peyzajı tamamlayıcı niteliktedir. Araştırma alanında Erzurum’un geleneksel taş mimari yapısıyla özdeşleşen geleneksel konutlar inşa edilmiş bulunmaktadır. Evler iklim, topografya gibi doğal faktörlerin yanı sıra yapıldığı dönemin siyasi, sosyo-ekonomik ve sosyo-kültürel koşullarına göre şekillenmiştir. Yörede Eldem (1954) ’in belirlediği plan tipolojilerinden, sofasız, iç sofalı ve dış sofalı plan tipi mevcuttur. Yaygın olarak iç ve dış sofalı plan tipi kullanılmıştır. Evler genellikle 1 ya da 2 katlıdır. Çoğunlukla balkonlu, ön cepheleri Çoruh ve Kale manzarasına hakim olacak şekilde inşa edilmiştir. Özellikle 2-3 katlı konaklar geniş bahçeli ve manzaraya hakim noktalarda konumlandırılmıştır Evlerin yapıldığı döneme, ev sahibinin zevkine göre plan, dış cephe, pencere, balkon gibi mimari detayları veya evi inşa eden ustanın taş işçiliği, döşeme, süsleme gibi üslup farklılıkları bulunmaktadır. Evlerde genel olarak doğal taş, ahşap hatıl, horasan harcı, tuğla, sac, metal gibi Anadolu Türk evlerine özgü olan temel yapı malzemeleri birlikte kullanılmıştır. Evlerin dış duvarlarının köşeleri, bazı evlerin kapı-pencere kenarlarında “düzgün kesme taş”, cepheleri ise “moloz taş” ile örülmüştür. Evdeki kiriş, kapı, pencere, tavan, yer döşemesi, yüklük, makat, kapı alınlığı, kapı-pencere çerçeveleri, balkon, merdiven gibi birçok öğede genellikle çam başta olmak üzere; kavak, söğüt,

gürgen gibi ahşaplar kullanılmıştır. Evlerin iç mimarisinde Türk ev tipini de oluşturan sofalar, odalar, mutfak, kiler/ambar, kehriz veya gusülhane bulunurken; peyzaj/dış mimarisinde avlu, ön/arka bahçe, tandir evi, ahır, merak, müstemilat gibi yapılar bulunmaktadır. Yapıların plan, kat yapısı, ekonomik koşullar, arazi yapısı, bahçe büyüklüğü gibi faktörler neticesinde; tandirlik, merak gibi yapılar evin bünyesinde; ahır depo, ambar evin bodrum katında inşa edilmiştir. Ağır hava şartlarından dolayı evlerin duvarları oldukça kalındır ve duvar kalınlığı 80 ila 120 cm arasında değişkenlik göstermektedir. Evin iç duvarları ise daha incedir. Evlerin ön cepheleri daha özenli, kapı ve penceresi simetrik, duvar yapı elemanı daha düzgün ve simetrik ya da balkonlu olacak şekilde inşa edilmiştir. Ekonomik koşullara göre evlerin genellikle bahçesi olmakla beraber günümüzde bahçelerin bir kısmı yok olmuştur. Bahçe, geleneksel Türk evi bahçelerinde olduğu gibi meyve ağaçları ile doğal peyzajdan oluşmakta olup, balkonlarda, pencere demirlerinde ya da el yapımı çardaklarda üzüm asma kullanımı dikkat çekmektedir. Süslemeler daha çok evin içinde kullanılmış olup, evin girişinden itibaren, kapı, tavan, yüklük gibi ahşabın yoğun olduğu yerlerde kullanılmıştır. Evin dışı ise sade olup, süslemeler balkonlarda kullanılmıştır. Bazı evlerde haremlik, selamlık girişleri ve birden çok sofa bulunmaktadır. Evlerin dış bahçe kapısı genellikle çift kanatlıdır. Çatı ise genel olarak ahşap dikmelerle desteklenmiş eğimli beşik çatıdır. Çatıların üzerleri saç ile kaplanmıştır. Bazı tandir evlerinde yöreye özgü olan kırlangıç örtü kullanılmış olup, günümüzde bu örtü biçimi genellikle tahrip olmuş vaziyettedir (Şekil 4).



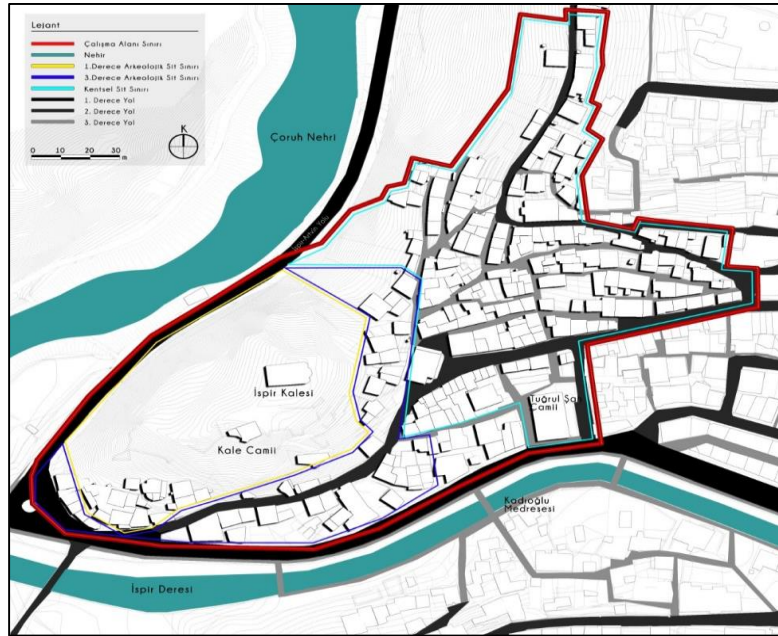
Şekil 4. Manzaraya hakim noktada konumlanmış bahçeli konak

İspir ilçesi tarihi yapısı, geleneksel evleri ve sokak dokusuyla; Eldem, 1954; Kuban 1955; Cansever, 1997; Bektaş, 2018'in de belirttiği Türk kent yapısının belirgin özelliklerini taşımaktadır. Araştırma alanı Anadolu kentlerinin büyüme modeli olan "kale kent" özelliğini taşımaktadır. Çalışma alanında sokak dokusu nehir kenarında konumlanmış, yüksek kayalıklı bölgede kale surlarının bitişiğinden itibaren Çoruh Nehri boyunca uzanmaktadır. Surların dışında konut bölgesinin de sokaklarla bağlandığı Tuğrul Şah Camii devamında çarşı, meydan, çeşme, imarathane, medrese ve pazar yeri bulunmaktadır. Ayrıca konut bölgesinde sokakların kesiştiği kısımlarda çeşmeler mevcuttur. Sokaklar genellikle sade bir yapıya sahip olup; topografyaya göre çok sayıda yokuş, merdiven gibi geçişlere sahiptir (Şekil 5)



Şekil 5. Tarihi İspir Evlerinin kuzey yönünden sokak dokusunun görünüşü

Araştırma alanı; I. Derece Arkeolojik Sit, III. Derece Arkeolojik Sit ve Kentsel Sit alanlarından oluşmaktadır (Şekil 6).



Şekil 6. Araştırma alanına ilişkin sit alanı sınırlarını gösterir harita

**I. Derece Arkeolojik Sit Alanı:** KTB Taşınmaz Kültür Varlıkları ve Yüksek Kurulu Başkanlığı tarafından alınan 30.12.1983 gün ve 9351 sayılı kararıyla İspir Kalesi 1. Derece Arkeolojik Sit alanı ilan edilmiştir. Alan kale, kale surları ve kale peyzajını kapsamakta olup kalenin yakınına inşa edilen yapıları da içine almaktadır. 2 tescilli, 12 tescilsiz yapı bulunmakta olup alan yaklaşık 2,1 ha'dır.

**III. Derece Arkeolojik Sit Alanı:** KTB Erzurum Kültür ve Tabiat Varlıklarını Koruma Bölge Kurulu tarafından alınan 23.07.09 gün ve 1331 sayılı kararıyla İspir Kalesi çevresi 3.Derece Arkeolojik sit ilan edilmiştir. İspir Kalesi yakın çevresini kapsayan alanda Tarihi İspir evleri ve bazı konutlar bulunmaktadır. 6 tescilli, 35 tescilsiz yapı bulunmakta olup alan yaklaşık 1,2 ha'dır.

**Kentsel Sit Alanı:** 2017 yılında Erzurum Büyükşehir belediyesi tarafından "I. Derece arkeolojik sit, III. Derece arkeolojik sit ve Kentsel Sit alanı sınırlarını kapsayan Koruma amaçlı imar planı araştırması" yapılmış olup bu imar planı kapsamında arkeolojik sit sınırlarına ek olarak Tarihi İspir Evlerini kapsayan Kentsel sit alanı sınırları belirlenmiştir. Alan Geleneksel Türk kent yapısını, geleneksel sokak dokusunu ve Tarihi İspir Evlerini içermektedir. Alanda 32 tescilli, 138 tescilsiz yapı bulunmakta olup yaklaşık 2,6 ha'dır.

#### Araştırma Alanına İlişkin Analiz Haritaları

Araştırma alanına ilişkin elde edilen veriler neticesinde, alanın kentsel dokusu, kültürel peyzaj özellikleri, kimlik yapısı, tarihi yapısı detaylı bir şekilde irdelenmiş olup, alana yönelik doğru sonuçlar elde edilmesi amacıyla analiz haritaları oluşturulmuştur. Bu bağlamda araştırma alanına ilişkin; arazi kullanım, imaj, ulaşım, yapısal doku, kat yüksekliği, doluluk-boşluk analiz haritaları elde edilmiştir.

#### Arazi Kullanım Analizi

Araştırma alanında yapılan çeşitli etüt, arazi çalışmaları ve incelenen İspir Koruma Amaçlı İmar Planı doğrultusunda alandaki mevcut arazi kullanımını ve alan kullanım ilişkilerinin ortaya konulması amacıyla arazi kullanım analizi yapılmıştır (Şekil 7a). Alandaki mevcut arazi kullanım analizinde yapılar; konut, ticaret, sağlık tesisi, dini tesis, idari tesis, harabe (yıkılmış yapı), kale sur ve duvarları olarak; geleneksel yapı; tescilli yapı ve parseller olarak, yeşil alanlar; aktif ve pasif yeşil alan olarak, boş alanlar; şehir içi açık alan, şehir dışı açık alan, İspir Deresi olarak, yollar; 1. derece, 2. derece ve 3. derece

yol olarak sınıflandırılmıştır. Çalışma alanı sınırı içerisinde 40 tescilli konut, 38 ticari yapı, 2 dini tesis bulunmaktadır. Yeşil alanlar ise; aktif yeşil alanlar ve pasif yeşil alanlar olarak sınıflandırılmıştır. Alandaki yeşil alanlar dağınık bir yerleşime sahiptir. Konutların bahçeleri ve İspir dere kenarı dışında aktif yeşil alan bulunmamaktadır. Pasif yeşil alanları ise kale çevresindeki ağaçlık alan, çayırılık alanlar ve kent dışı ağaçlık alanlar oluşturmaktadır. Koruma ve peyzaj planlamasında amaç, seçilen özel yörenin çevre dokusunun tarihsel, arkeolojik, doğal mimari ve işlevsel değerlerini koruyarak çağdaş koşullara uygun gelişimini sağlayacak planlama ve tasarım kararlarının belirlenmesidir (Yazgan ve Erdoğan, 1992). Elde edilen bulgulara göre yeşil alanların oldukça yetersiz olduğu görülmüştür çevre dokusunun iyileştirilmesi ve çağdaş planlamaların yapılması için yeşil alanların miktarı artırılarak peyzaj tasarım ilkeleri doğrultusunda tasarlanmalıdır. Yeşil alanlar, tarihi yapılar ve geleneksel yapılar Kültür Bakanlığı'nın standartlarına uygun olarak tanıtıcı levhalar ve yön levhalarıyla desteklenmelidir. Kent gelişiminde yeşil alanların ekolojik faydalarının yanı sıra sosyo ekonomik faydalarının olduğu da unutulmamalıdır. Yeşil alanlar mekânsal kaliteyi artırarak turizmin gelişiminde önemli etken olmaktadır (Altunkasa, 2004, Önder ve Polat, 2012).

### İmaj Analizi

Lynch, kentte yaşayan halkın ortak imgesel düşüncelerini saptamayı ve bu bağlamda imgelerin etkilerini, algılanabilirliğini, kent için önemini tespit etmeyi amaçlamıştır. Lynch, kentsel imgeyi; yollar, sınırlar, bölgeler, odaklar ve nirengiler olarak 5 başlıkta incelemiştir (Lynch, 1960). Bu ilkeler kentin imajı ve öğeleri arasındaki ilişkilerin algılanabilirliği açısından önemlidir. Araştırma alanında araştırmanın başlıca unsurları olan Tarihi İspir Kalesi ve Tarihi İspir Geleneksel Evlerinin yanında, Tuğrul Şah Camisi ve kent içindeki Tarihi Kadioğlu Medresesi gibi anıtsal tarihi yapılar da bulunmaktadır. Bu yapılar, kentin tarihi değerleri olmalarının yanı sıra, kentin özgün ve geleneksel dokusunun oluşmasında da önemli role sahiptirler. Bu bağlamda alanın kentsel imaj yapısı; bu unsurların birbirleriyle olan ilişkisi, karakteristik özellikleri, benzerlik ve farklılıkları ele alınarak incelenmiş ve araştırma alanına ilişkin öğelerin kentle ilişkisini daha iyi ifade etmek amacıyla imaj analizi yapılmıştır (Şekil 7b). Kentlerin kimlikleri açısından imaj noktaları ön plana çıkarılarak tasarımlarda kullanılmalıdır. Kentsel imaj alanları kentlerin form karakter açısından özgün değere ulaşmalarında önemli etkidir (Erzen, 2006, Oğurlu, 2014).

**Bağlantılar;** bir gözlemcinin potansiyel olarak kullandığı sokaklar, caddeler, demiryolları, otoyollar, kanallar ve benzerleri gibi şehrin algılanabileceği hareket kanallarıdır (Lynch, 1960). Araştırma alanındaki 1. derece bağlantı Cumhuriyet Caddesidir. Fatih Caddesi İspir Kalesi güzergahındadır ve doğrudan bağlantı bu caddeden sağlanmaktadır. Analiz haritasında Cumhuriyet Caddesine bağlanan yollar ve Fatih Caddesi 2. derece yol, sadece yaya ulaşımının sağlandığı, tali yollar ise 3. derece yol olarak ifade edilmiştir. Fatih Caddesinin devamındaki tali yollar ve dar sokaklar ile de Tarihi İspir evlerine ulaşım sağlanmaktadır. Tarihi İspir evleri arasındaki tali yollar, araçların girebileceği genişlikte değildir (Şekil 7b). Cansever, (1997), Türk kent dokusunda mahalle ve sokak dokusu daima korunarak geliştiğini ifade etmektedir. İspir tarihi kent dokusu için yapılan planlamada sokak dokusunun kimlik değeri dikkate alınarak işlevsel hale getirilmesi gerekmektedir.

**Sınırlar;** bir gözlemcinin yol olarak kullanmadığı, iki faz arasındaki sınırlar, nehirler, sürekliliği olan doğrusal kırılmalar: kıyılar, demiryolu kesintileri, gelişim kenarları ve duvarlardır (Lynch, 1960). Araştırma alanında yer alan en önemli sınır elemanı İspir Kalesi ve surlarıdır. Çoruh'a dökülen İspir Deresi, yola bitişik olarak konumlanmış binaların sokaklara dönük yüzeyleri, yıkılmış geleneksel yapıların duvarları, bahçeli yapı adalarının dış duvarları ve sokağa dönük yüzeyleri de mekanların birbirinden ayrılmasını sağlayan sınırları oluşturmaktadır. Çalışma alanı içerisinde bulunan sınırlar işlevselliğini yitirmiştir. Yapılacak planlamalarda sınırların iyileştirilmesi gerekmektedir. Kent mobilyaları içerisinde ele alınan kentsel sınır elemanlarının kente kattığı estetik değer ve oluşturduğu algı kent imajı açısından önemlidir (Kuşkun, 2002).

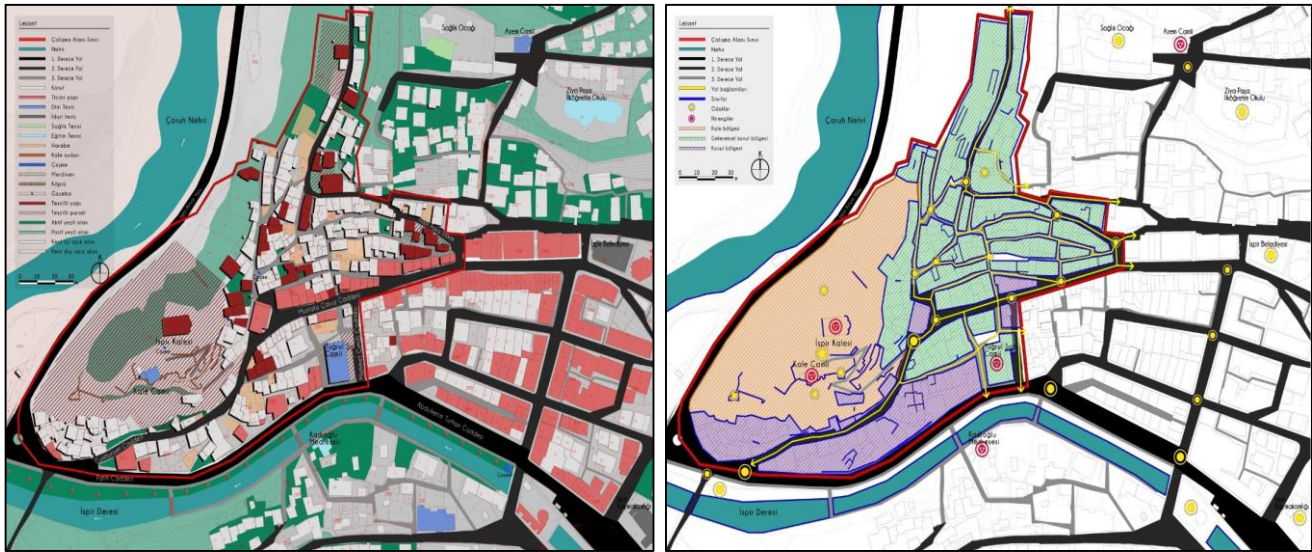
**Bölgeler;** ortak özelliklere sahip ve diğer alanlardan karakteristik özellikleriyle ayrılan görsel kimliklerdir. Cephe materyallerinin ve dokularının sürekliliği, boşluklar, formlar, detaylar, semboller,



bina tipleri, kullanım alanları, aktiviteler, renkler, topografya, vb. özelliklerin homojenliği bölgeleri belirlemeyi sağlar (Lynch, 1960). Araştırma alanı olarak seçilen Tarihi İspir Kalesi ve Tarihi İspir Evlerinin yoğun olarak bulunduğu alan tarihi bölge olarak nitelendirilmiştir Bununla birlikte Tarihi İspir Kalesi, yüksek bir noktada konumlanması ve Kale tipi olarak farklı özelliklere de sahip olduğundan dolayı ayrı bir bölge olarak; geleneksel Türk ev tipolojisini içinde barındıran Tarihi İspir evlerinin yoğun olduğu alan da ayrı bir bölge olarak değerlendirilmiştir. Analiz haritasında bölgeler; 1. bölge, kale ve çevresi; 2. bölge, geleneksel Türk Evi bölgesi 3. bölge, yapı adaları olarak ifade edilmiştir (şekil 7b). Bölgelerin birbirleri olan ilişkileri dikkate alınarak yapılacak planlamalarda alanın daha etkin kullanımı amaçlanmalıdır.

**Odaklar (düğümler);** gözlemcinin girebileceği stratejik odak noktaları, meydanlar, kavşaklar, yolların birleşme noktaları, duraklar (tren istasyonları gibi) ve bazı karakteristik alanlardaki toplanma noktalarıdır (Lynch, 1960). Türk kent dokusunda sokakları dar ve odak noktaları mescit, cami ve görkemli ağaçlardan (özellikle Çınar) oluşmaktadır (Cansever, 1997) kentler kale çarşı vakıf külliye ve camiler etrafında odaklanmaktadır (Kejanlı,2010). Araştırma alanındaki odaklar: kavşaklar, bazı yolların kesişim yerleri (düğüm noktaları), kale girişi, bazı tarihi evler olarak; kent içindeki odaklar ise bazı eğitim ve sağlık yapıları, idari yapılar ve camiler olarak tespit edilmiştir (Şekil 7b). Odak noktaları kent organizasyonunda sirkülasyonda etkin rol oynamaktadır. Önerilen planlamalarda odak noktalarının kullanım yoğunluğu da dikkate alınmalıdır. Kentsel alanlarda ki yollar, odaklar, yer işaretleri bireyleri yönlendirerek güvende olduğu hissini verir (Çelikyay, 1995).

**Nirengiler;** odak noktalarının aksine gözlemci tarafından uzak mesafeden de kolaylıkla fark edilebilen ve kentin bütününde algılanabilen dış mekân elemanlarıdır. Bu elemanlar şekil, renk, boyut, yükseklik, konum, görünürlük, arka plan vb. özellikleri ile keskin bir şekilde ayrılır ve fark edilirler (Lynch, 1960). Kale, minare, kubbe, bina, heykel, ağaç, manzara noktası, farklı bir yapısal öge vb. fiziksel elemanlardır. Araştırma alanındaki nirengiler; Tarihi İspir Kalesi, Tuğrul Şah Camii ve kent içindeki nirengiler Tarihi Medrese ve Azem Cami olarak tespit edilmiştir (Şekil 7b). Nirengi noktalarının kentsel alanı şekillendiren kentsel imaj oluşturan alanlar olduğu dikkate alınarak planlama yapılmalıdır. Tarihi niteliği olan cadde, sokak, kentlerde nirengi noktaları kalite kriterleri açısından değer taşımaktadır (Tüfekçioğlu, 2008).



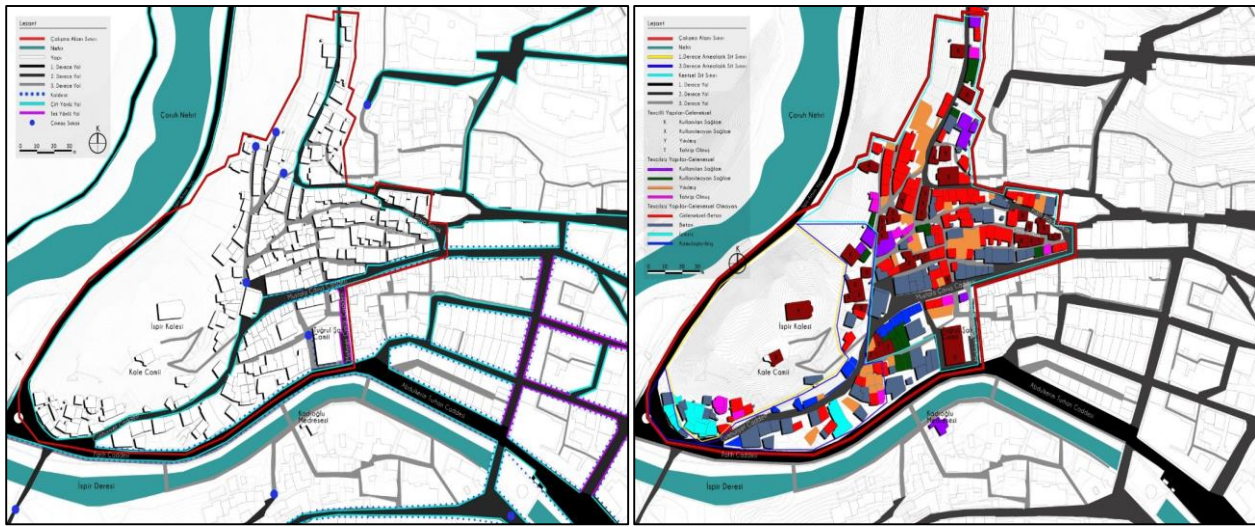
Şekil 7 a. Araştırma alanına ilişkin arazi kullanım analizi

b. Araştırma alanına ilişkin imaj analizi

**Ulaşım Analizi;** Ulaşım durumunun kentsel dokuya ve arazi kullanımına etkilerini incelemek amacıyla ulaşım analizi yapılmıştır (Şekil 8a). Türk kentlerinde yollar kentin önemli yapısal özelliğidir. Sokaklar odak noktaları olan camilerde kesişmekte, buradan da merkezdeki cami veya ticaret merkezlerine bağlanmaktadır (Cansever,1997). Çalışma alanında mevcut konut bölgesinin bağlandığı

yol ve devamında Tuğrul Şah Cami, çarşı, meydan, çeşme, imarathane, medrese ve pazar yeri bulunmaktadır. Ayrıca konut bölgesinde sokakların kesiştiği kısımlarda çeşmeler mevcuttur. Yolların çoğu betonla kaplanmış çok az kısmında ise geleneksel taş döşemeleri bulunmaktadır. Yapılan planlama ile taşıt trafiğinin alandan mümkün olduğunca uzak noktalara taşınması gerekmektedir. Tarihi dokuyu korumak ve devamlılığını sağlamak amacıyla “sokak sihhileştirmesi” ve “yayalaştırma” projeleri geliştirilmelidir.

**Yapısal Doku Analizi;** Araştırma alanındaki yapılar tescilli geleneksel yapı, tescilsiz geleneksel yapı, geleneksel olmayan yapı ve geleneksel-beton yapı olarak 4 farklı sınıfta incelenmiştir. Bunlardan tescilli ve tescilsiz geleneksel yapılar da kullanılan sağlam yapı, kullanılmayan sağlam yapı, tahrip olmuş yapı, yıkılmış yapı ve kamulaştırılmış yapı olarak 5 farklı sınıfa ayrılmış; geleneksel olmayan yapılar ise izinsiz ve beton yapı olarak 2 sınıfa ayrılmıştır (Şekil 8b).



Şekil 8 a. Araştırma alanına ilişkin ulaşım analizi

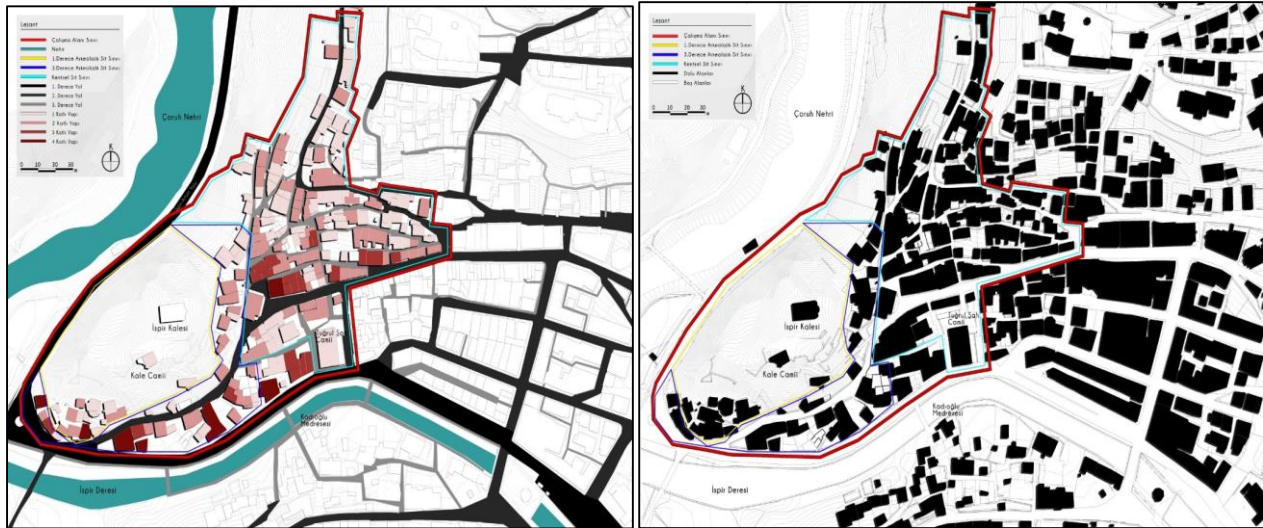
b. Yapısal doku analizi

Araştırma alanı sınırı içerisindeki yapısal doku istatistiksel olarak değerlendirilmiştir. Bu bağlamda parsellerin tümünde toplam 40 tescilli yapı bulunmakta olup, 22 kullanılan sağlam yapı (K), 11 kullanılmayan sağlam yapı (X), 2 yıkılmış yapı (Y), 5 tahrip olmuş yapı (T) yapı tespit edilmiştir. Geleneksel tescilsiz yapılarda 8 kullanılan sağlam yapı, 11 kullanılmayan sağlam yapı, 21 yıkılmış yapı, 7 tahrip olmuş yapı ve 11 kamulaştırılmış yapı olduğu; geleneksel-beton yapılarda 63 sağlam yapı; geleneksel olmayan yapılarda ise, 63 beton yapı ve 7 izinsiz beton yapı olduğu tespit edilmiştir. Alanda geleneksel yapılar toplam %39 oranındadır. Tescilli geleneksel yapılar toplam %19 olup bunlardan K %10, X %5, T %2 ve Y %1 oranında; tescilsiz geleneksel yapılar toplam %24 olup bunlardan kullanılan sağlam yapılar %3, kullanılmayan sağlam yapılar %5, yıkılmış yapılar %8, tahrip olmuş yapılar %3, kamulaştırılmış yapı %5 oranında; geleneksel olmayan yapılar toplam %32 olup bunlardan beton yapılar %29, izinsiz beton yapılar %3 oranında; geleneksel-beton sağlam yapılar ise %28 oranında dağılım göstermektedir. Bazı binalarda ahşap kaplamalar yapılarak beton yapıların biçimsiz görüntüsünü engellenmeye çalışılmıştır. Ancak, hızla yükselen çok katlı beton yapılar kent peyzajını olumsuz yönde etkilemektedir. Bunun önüne geçmek için cephe kaplamaları yetersiz olup, yeterli denetim yapılmadığı için sağlıklı yapıların çoğaldığı görülmüştür. Ayrıca kentsel donatı elemanları (aydınlatma birimi, çöp kutusu, yönlendirici levhalar vb.) da geleneksel dokuyla bir bütün oluşturmadığı için, kaplamalar geleneksel sokak dokusu için yetersiz kalmaktadır. Kuban (2018)'e göre; toplumun tarihi koruma bilincine sahip olması ve eski ile yeni arasındaki bağlantının bilinçli bir şekilde kurulması, tarihsel çevrelerin korunması için gerekli temeli oluşturmaktadır.

**Kat Yüksekliği Analizi;** Araştırma alanındaki yapısal dokunun geleneksel doku ve kent silüetini nasıl şekillendirdiğini incelemek amacıyla kat yüksekliği analizi yapılmıştır (Şekil 9a). Araştırma

alanındaki yapılar tescilli geleneksel yapı, tescilsiz geleneksel yapı, geleneksel olmayan yapı ve geleneksel-beton yapı olarak 4 farklı sınıfta incelenmiştir. Bu bağlamda kat yapıları bu sınıflandırmaya göre istatistiksel olarak değerlendirilmiştir. Tescilli tek katlı yapılar: 18 adet ve %8 oranında, 2 katlı yapılar 22 adet ve %10 oranında olup; 3 ve 4 katlı yapı bulunmamaktadır. Geleneksel tek katlı yapılar: 26 adet ve %12 oranında, 2 katlı yapılar 11 adet ve %4 oranındadır. Geleneksel-beton karışık tek katlı yapılar 34 adet ve %17 oranında, 4 katlı yapılar 29 adet ve %12 oranında, 3 katlı yapılar 5 adet ve %2 oranında olup; 4 katlı yapı bulunmamaktadır. Beton tek katlı yapılar 15 adet ve %7 oranında, 2 katlı yapılar 34 adet ve %16 oranında, 3 katlı yapılar 17 adet ve %8 oranında, 4 katlı yapılar 7 adet ve %3 oranındadır. Tarihi çevrelerde sokak, mahalle, kent ve bölge ölçeği dikkate alınarak kent silüetini bozmayacak ve kent estetiğine katkı sunacak tasarımlar geliştirilmelidir. Kentsel morfoloji açısından kat yükseklikleri önem taşımaktadır (Rezafar ve Türk, 2018).

**Doluluk-boşluk analizi;** Yapılaşma durumu ve boşluk oranının kentsel dokuya ve kent silüetine etkilerini incelemek amacıyla doluluk-boşluk analizi yapılmıştır (Şekil 9b) Araştırma alanındaki doluluk oranını alandaki yapılar, binalar, duvarlar oluşturmakta; boşlukları aktif ve pasif yeşil alanlar, yıkılmış yapıların bulunduğu parseller, kent içi ve kent dışı boş parseller oluşturmaktadır.



Şekil 9a. Kat yükseklik analizi

b. Doluluk boşluk analizi

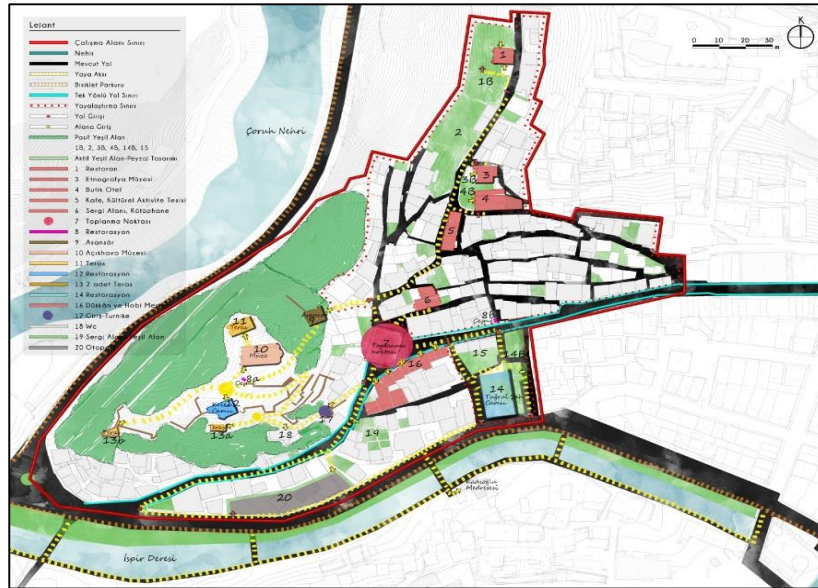
Arazi çalışmaları boyunca atıl durumda pek çok boş parsel tespit edilmiştir. Bu alanlar güvenlik açısından da olumsuzluk oluşturmaktadır. Yapılan planlamalarda bu alanların uygun şekillerde değerlendirilmesi gerekmektedir. Geleneksel doku ile uyumlu doluluk boşluk oranı kent estetiği ve kent kimliği açısından dikkate alınmalıdır (Çelik ve Açıksoz, 2008, Rezafar ve Türk, 2018).

## SONUÇ

Araştırmanın sonucunda; İspir Kalesi ve çevresi de sit alanı ilan edilerek tescillenmiş olmasına rağmen, kontrolsüz müdahaleler sonucunda özellikle son 50 yılda geri döndürülemez bir biçimde bozulduğu görülmüştür. Bugüne kadar yeterli bir şekilde korunmadığı için çok katlı kaçak yapılaşma, kale surlarının sökülmesi, yanlış restorasyonlar, çevre kirliliği, peyzaj bozulması gibi çok fazla fiziki tahribata uğramıştır. Araştırma alanının diğer ögesi olan Tarihi İspir evleri ise yıkılarak, yanlış uygulamalarla, üzerine tarihi yapıya uygun olmayan beton ve kaçak yapılar yapılarak çeşitli tahribatlara uğramıştır. Ayrıca bu yapılaşmaların yanı sıra kaçak definecilerin çevredeki ev, çeşme, tarihi yapı, yol ve kale surlarını hazine aramak amacıyla zarar verdiği, bu sebeple oluşan tahribatın da azımsanmayacak çoklukta olduğu görülmüştür. Geleneksel dokuda giderek artan tahrip, yıkılma ve işgal sonucu yapılan 3-4 katlı beton yapılar da alanın tarihi dokusunu ve kent silüetini bozarak görsel açıdan olumsuzluk yaratmaktadır. Planlama sürecinde tescilli yapıların iyi bir şekilde korunması ve tahribatının önlenmesi için bazı parsellerin kamulaştırılması gerekmektedir. Araştırma alanının arazi durum

analizinden elde edilen bulgular neticesinde alana ilişkin arazi kullanım önerileri geliştirilmiştir (Şekil 10; Çizelge 1). Alana ilişkin öneriler aşağıdaki gibidir;

- 1- Alanların kamusal eksiklikleri de göz önünde bulundurularak müze, sergi alanı, restoran, butik otel, çocuk oyun alanı, toplanma alanı olarak değerlendirilmesi önerilmiştir. Tarihi dokuyu ön plana çıkaracak odak noktaları tarih, kültür ve sanat merkezi haline getirilmelidir. Bu noktalara; kültürel aktivite tesisi, sergi alanları, kütüphane, turist bilgilendirme merkezi, açık hava tiyatrosu, yeşil doku gibi sosyo-kültürel yapıyı da destekleyen alanlar önerilmektedir.
- 2- Özellikle tarihi dokunun yoğun olduğu bölgedeki yol döşemeleri geleneksel dokuya uygun materyallerle döşenmelidir.
- 3- İspir Tarihi Evlerinin bulunduğu alan ve Tuğrul Şah Cami çevresi yayalaştırılmalıdır. Bu alanlardaki araç park sorunu da bu sayede giderilecektir. Alanın dışındaki bazı parseller kamulaştırılarak 30 araçlık bir “otopark” tasarlanmalıdır. Ayrıca otoparktan tarihi alana bağlantının kolaylıkla sağlanması amacıyla kuzey yönünden “yaya geçiş güzergahı” ve Tarihi Kadioğlu Medresesi'nin tarihi dokuyla bağlantısının kurulması amacıyla yaya güzergahı oluşturulmalıdır. Kaleye giden Mustafa Çavuş Caddesi'nin araç trafiğini azaltmak amacıyla çift yönlü yol yerine tek yönlü yol olarak kullanım önerisi getirilmiştir.
- 4- İspir Çayı ve Çoruh Nehri hattı boyunca devam eden bir bisiklet parkuru önerilmiştir. Araştırma alanında önerilen yapı ve kültürel peyzaj unsurlarının ön plana çıkması, kültür turizminin canlanması amacıyla bir gezi rotası oluşturulmuştur. Bu rota tarihi geleneksel yapılar ve İspir Kalesi arasında bağlayıcı bir sokak organizasyonu oluşturacaktır.



Şekil 10. Araştırma alanı planlama önerileri

Kentteki tüm yapay peyzaj elemanlarının kültürel ve doğal peyzajla bütünlük oluşturacak şekilde, geleneksel dokuya uygun olarak tasarlanması gerekmektedir. Alandaki tarihi sokak ve yapısal dokunun devamlılığı için yapılması planlanan yapı, yol döşemesi, kent mobilyası, aydınlatma, yönlendirme öğeleri gibi kentsel donatılar için tarihi dokuya uygun materyaller kullanılmalıdır. Tüm tasarımlar birbirini bütünleyici nitelikte olmalıdır. Trafo kutusu gibi geleneksel silüeti bozan kentsel elemanlar için dokuyu bozmayacak estetik çözüm önerileri getirilmelidir.

Ayrıca, kültürel değerlerimizi geleceğe aktarabilmek ve tarihi çevrelerdeki mekan zenginliklerini sürdürülebilir kılmak için etkili planlamalar ve iyileştirme çalışmaları gereklidir. Bu tür planlamaların yapılabilmesi için kentin tüm bileşenlerinin değerlendirilmesi esastır.

Çizelge 1. Araştırma alanına ilişkin planlama öneri detayları

Konum	No	Ada no	Parsel no	Mevcut durum	Öneri	Özellik-İşlev
	1	102	50	Tescilli konut	Restoran	Yöresel ev yemekleri
	1B	102	51	Tescilli konut Bahçesi	Yeşil alan	Türk kent yapısına ve yöreye uygun bitki örtüsü
	2	134	47, 48	Harabeler	Yeşil alan	Türk kent yapısına ve yöreye uygun bitki örtüsü
	3	105	1	Tescilli konut	Etnografya müzesi	Müze
	3B	105	1	Tescilli konut bahçesi	Avlu, bahçe	Türk Ev tipine ve yöreye uygun peyzaj tasarımı
	4	105	3	Tescilli konut	Butik otel	Yöreye özgü iç mekan ve peyzaj tasarımına sahip konaklama alanı
	4B	105	4	Tescilli konut bahçesi	Bahçe, oturma alanı	Türk Ev tipine ve yöreye uygun peyzaj tasarımı
	5	121	1, 2	Tescilli konut	Kültürel aktivite alanı	1. Kat kafe 2. Kat kültürel aktivite tesisi
	6	119	9	Tescilli konut	Sergi alanı, kütüphane	1. Kat Sergi alanı 2. Kat Kütüphane
	7	135	28	Beton konut	Yıkılacak yapı	Turist bilgilendirme merkezi, toplanma alanı
	8a	102,11	138, 10	Çeşme	Restorasyon	Tarihi dokuya uygun, tadilat ve restorasyon
	8b	7				
	9	102	138	Kale parseli	Asansör	Tarihi dokuya uygun, 6 kişi kapasiteli
	10	102	138	Kilise kalıntısı	Açıkhava müzesi	Tarihi dokuya uygun müze ve sergi alanı
	11	102	138	Kale parseli	Teras	Tarihi dokuya uygun, kuzey yönü seyir terası
	12	102	138	Kale camii	Restorasyon	Tarihi dokuya uygun restorasyon ve restitüsyon projesi
	13 a;1	102	138	Kale parseli	2 adet teras	Tarihi dokuya uygun, güney-batı ve batı yönü seyir terası
	13b					
	14	282	1	Cami	Restorasyon	Tarihi dokuya uygun peyzaj tasarımı
	14 B	282	1	Cami avlusu	Yenileme ve peyzaj tasarımı	Tarihi dokuya uygun peyzaj tasarımı, mevcut yapıyı yenileme
	15	250	3	Yıkılmış yapı	Yeşil alan ve peyzaj	Tarihi dokuya uygun peyzaj tasarımı, oturma alanı
	16	249	17, 1, 2, 3	Kamulaştırılmış yapılar	Hediyelik eşya dükkanı, kafe	Geleneksel ürünlerin satıldığı dükkan Geleneksel yapıya sahip kafe
	17	102	138	Tescilli parsel	Kale girişi, güvenlik ve turnike	Tarihi dokuya uygun yapı
	18	138	20	Konut	WC	Tarihi dokuya uygun yapı
	19	248	1, 4, 5, 6	Yıkılmış yapı	Sergi alanı	Sergi duvarları, yeşil alan ve oturma alanları
	20	246 247	7, 8, 9, 10, 11, 12, 1,6	Boş parsel, izinsiz yapı	Otopark	30 araç kapasiteli

## TEŞEKKÜR

Bu çalışma Zeynep KARABUDAK ERTEM'in Artvin Çoruh Üniversitesi, Fen Bilimleri Enstitüsü, Peyzaj Mimarlığa Anabilim Dalı'nda kabul edilen yüksek lisans tezinden üretilmiştir.

## KAYNAKLAR

- Atabeyoğlu Ö, Turgut H, Yeşil P, Yılmaz H, 2009. Tarihi Bir Kentin Değişimi: Erzurum Kenti. İTÜ Dergisi /a, 8(1), 41-53
- Ahunbay, Z. 2004. Tarihi Çevre Koruma ve Restorasyon. Yapı Endüstri merkezi Yayınları No:28, 3.baskı, İstanbul.
- Ahunbay Z, 2018. Tarihi Çevre Koruma ve Restorasyon., Yem Yayınları, s. 210, Şişli İstanbul,
- Aktemur AM, ve Kukaracı İU, 2004. Kültür Varlıkları İle İspir. Erzurum: İspir Kaymakamlığı Kültür Yayınları, s. 118, Erzurum,

- Altunkasa, M.F., 2004. Adana'nın kentsel gelişim süreci ve yeşil alanlar. Adana Kent Konseyi Çevre Çalışma Grubu Bireysel Raporu, s:17, Adana.
- Anonim, 2018a. <https://www.nps.gov/subjects/culturallandscapes/understand-cl.htm> (Erişim Tarihi: 6.12. 2018).
- Anonim, 2018b. <http://www.unesco.org.tr/Pages/161/177> (Erişim Tarihi: 12. 12 .2018).
- Anonim, 2019. <http://www.kulturvarliklari.gov.tr/TR-44423/dunya-miras-listesi.html> (Erişim Tarihi: 13.05.2019)
- Ayanoğlu S.K., 2019. Büyükada'nın Kültürel Peyzaj Değerlerinin Korunmasına Yönelik Değerlendirme Yöntemleri. İstanbul Üniversitesi Fen Bilimleri Enstitüsü, Doktora Tezi (Basılmamış).
- Bektaş C, 2018. Türk Evi. Yem Yayınevi, s.152 Şişli İstanbul,
- Cansever T, 1997. İslam'da Şehir ve Mimari. İz Yayıncılık, s. 248, Topkapı İstanbul,
- Conzen MP, 2001. Cultural Landscape in Geography. In: N. Smelser and P.B. Baltes, eds. International Encyclopedia of the Social & Behavioral Sciences, Oxford: Elsevier, pp.3086-3092.
- Çelik, D., Açıksöz, S. (2008). Tarihi Kentlerde Kent Estetiği Kaygısı: Bartın Örneği, Bartın Orman Fakültesi Dergisi, 10 (14), 57-65.
- Çelikyay, S.,1995. Kentsel Sit Alanlarında Tasarım Yönlendiricileri, Bartın Örneği, Mimar Sinan Güzel Sanatlar Üniversitesi Fen Bilimleri Enstitüsü, Şehir ve Bölge Planlama Anabilim Dalı, Kentsel Tasarım Programı. Yüksek Lisans Tezi (Basılmamış).
- Diñer İ. (2013). Kentleri dönüştürürken korumayı ve yenilemeyi birlikte düşünmek: "Tarihi Kentsel Peyzaj" kavramının sunduğu olanaklar, ICONARP International Journal of Architecture and Planning, June 1, 23-41.
- Eldem SH, 1954. Türk evi plan tipleri., Puthan Matbaası, s. 236, İstanbul.
- Erzen, J., 2006. Çevre Estetiği ODTÜ Geliştirme Vakfı Yayıncılık ve İletişim A.Ş. Yayınları, ISBN: 975-7064-96-3, ODTÜ Yayıncılık, Ankara.
- Fowler, P. 2003. UNESCO World Heritage Cultural landscapes 1992-2002. World Heritage Series Papers Vol.6, 140p., Paris.
- Fowler PJ, 2019. World heritage cultural landscapes 1992–2002: A review and prospect, <https://unesdoc.unesco.org/ark:/48223/pf0000133121> (Date of access:13.05. 2019).
- Hoşgör Z, 2013. Kültürel Peyzajın Yaya Yoğunluğu Üzerindeki Etkisinin Değerlendirilmesine Yönelik Bir Yöntem Önerisi: İstanbul Tarihi Yarımada-Hanlar Bölgesi Örneği, İstanbul Teknik Üniversitesi Fen Bilimleri Enstitüsü, İstanbul, Doktora Tezi (Basılmış).
- Kuban D, 1995. Türk "hayat"lı evi. Ziraat Bankası Yayını, s. 269, Karaköy İstanbul,
- Kuban D, 2018. Tarihi Çevre Korumanın Mimarlık Boyutu: Kuram ve Uygulama., Yapı-Endüstri Merkezi Yayınları, s. 207, Harbiye İstanbul.
- Kuşkun, P.,(2002) Erzurum Kent Bütününde Donatı Elemanlarının Kullanımı Üzerine Bir Araştırma, Yüksek Lisans Tezi, Atatürk Üniversitesi Fen Bilimleri Enstitüsü (Basılmamış)
- Lynch K, 1960. The image of the city. MIT Press., p. 184, London England,
- Melnick RZ, 1984. Cultural Landscapes: Rural Historic Districts in the National Park System. Park Historic Architecture Division Cultural Resources Management National Park Service, p. 80, .Washington, D.C.,
- Oğurlu, İ.,2014. Çevre- Kent İmajı - Kent Kimliği- Kent Kültürü Etkileşimlerine Bir Bakış. İstanbul Ticaret Üniversitesi Fen Bilimleri Dergisi Yıl: 13 Sayı: 26, s. 275-293
- Önder, S., Polat, A.T., 2012. Kentsel Açık Yeşil Alanların Kent Yaşamındaki Önemi. Kentsel Peyzaj Alanlarının Oluşumu ve Bakım Esasları Semineri. Konya
- Özstüle, Z. 2005. Geleneksel Yerleşimlerin Korunması Açısından Kültürel Peyzaj Değerlendirilmesi, Mudanya Örneği. İstanbul Üniversitesi Fen Bilimleri Enstitüsü, Doktora Tezi (Basılmamış)
- Sauer C O,1969.Land and Life,University of California Press, Berkeley, p. 417, Los Angeles,California
- Rezafar, A., Türk, Ş., 2018. Kentsel Estetiği Etkileyen Faktörlerin Belirlenmesi ve Farklı Aktörler Tarafından Değerlendirilmesi. Türkiye Kentsel Morfoloji Araştırma Ağı II. Kentsel Morfoloji Sempozyumu
- Taşçı K, 2008. İspir ve Çevresinin Ortaçağ Tarihi, , Atatürk Üniversitesi Sosyal Bilimler Enstitüsü, Erzurum. Yüksek Lisans Tezi (Basılmamış).
- Turgut H, Özalp A Y, Erdoğan A, 2012. Artvin İlinde Doğal Çevrenin Kent Kimliğine Etkileri. SDÜ Orman Fakültesi Dergisi. 13(2), 172-180.
- Tüfekçioğlu, H., 2008. , Tarihsel Çevrede Görsel Peyzaj Kalite Değerlendirmesi İstanbul Yedikule Örneği. İstanbul Teknik Üniversitesi Fen Bilimleri Enstitüsü, Yüksek Lisans Tezi (Basılmamış)
- UNESCO, 2018. UNESCO Dünya Mirası Listesi, <http://www.unesco.org.tr/Pages/125/122/UNESCO-D%C3%BCnya-Miras%C4%B1-Listesi> (Erişim tarihi:6.12.2018).
- UNESCO, 2012. Operational Guidelines for the Implementation of the World Heritage Convention, <https://whc.unesco.org/archive/opguide12-en.pdf> (Erişim Tarihi13.05.2019).