

# **OSMANLI ARAŒTIRMALARI**

## **XIII**

NeŒir Heyeti - Editorial Board  
Halil İNALCIK - Nejat GÖYÜNÇ  
Heath W. LOWRY - İsmail ERÜNSAL  
Klaus KREISER

# **THE JOURNAL OF OTTOMAN STUDIES**

## **XIII**

İstanbul - 1993

## XVI. ASIRDA LÂRENDE KAZÂSÎ HAKKINDA

*Alâaddin Aköz*

**Lârende\*** (Bugünkü Karaman)'nin Coğrafi Yeri: 1989 yılına kadar Konya iline bağlı bir ilçe iken bu tarihte il olan Karaman'ın yüzölçümü 7673 km<sup>2</sup>, nüfusu 1985 sayımına göre 130.846 (merkez nüfusu 64.735), 1990 sayımına göre ise toplam nüfusu 208.959 (merkez nüfusu 71.600)'dur. İç Anadolu Bölgesi'nin güney kesiminde yer alan Karaman, denizden 1040 m. yükseklikte olup, kuzey, doğu ve batıdan Konya, güneyden Mersin ve güneybatıdan Antalya ile çevrilidir. İlin kuzeyi umumiyetle düz olup, güney bölümü dağlık ve tepeliktir. Bu bölgenin en yüksek dağı olan volkanik Karadağ (2280 m) merkeze 37 km. mesafede ve kuzeydedir. İlin ova kısmında yazları kurak ve sıcak geçen, kışları sert olan az yağışlı İç Anadolu iklimi hüküm sürer. Dağlık bölgeler serince, kışın daha çok karlı ve orman yetişmesine elverişlidir.

Şehir, birçok yolun geçtiği işlek bir yerdedir. Anadolu'nun batı bölgelerini Çukurova'ya bağlayan demiryolu buradan geçer. Torosları enine geçen Konya - Mersin Karayolu Karaman'dan geçtiği gibi, şehir Ereğli üzerinden Niğde ve Çukurova'ya da bağlıdır.

### LÂRENDE ŞEHİRİ ve NÜFUSU (MAHALLELER)

Umumiyetle bir cami, mescid, medrese, tekke veya zâviye gibi bir yapının etrafındaki değişik sayıdaki evlerden meydana gelen mahalleler, Türk-İslam şehirlerinin en belirgin özelliğidir.

II. Bâyezid döneminde<sup>(1)</sup> Lârende'nin nüfusu 675 neferdir (473 hâne, 85 mücerred ve 104 muâf). Bunun 622 neferi (473 hâne) müslüman, 13 nefer ise

\*) Hititler devrinden yakın zamanlara kadar şehrin ismi Laranda (Selçuklulardan itibaren Lârende)'dir. Tanzimat'tan sonra, yeni idari teşkilatlanmada Lârende ismi yerine, o zamana kadar geniş bir bölgenin ismi olan Karaman adı verilmiştir.

1. BA. TD. 40, s. 891-903.

gayrimüslimdir.<sup>(2)</sup> Bu dönemde Lârende 31'i müslüman, 1'i zimmi olmak üzere 32 mahalleye sahiptir. 10 neferin altında nüfusu olan 1 (Ali Şâhne: 6 nefer), 10 ile 20 nefer arasında 13, 20 ile 30 nefer arasında 9, 30 ile 40 nefer arasında 5, 40 veya 50 neferin üzerinde 1'er mahalle (Fenârî: 42 nefer), (Hoca Mahmûd: 54 nefer) vardır ve en kalabalık mahalleler bu son ikisi ile; Abbâs, Mansûr Dede (38'er) ile Şâmpâzârî (33 nefer) mahalleridir. Mahallelerin ortalama nüfusu 21 neferdir.<sup>(3)</sup>

Bu dönemde şehrin tahmini nüfusu, 2554'ü müslim, 45'i gayrimüslim olmak üzere 2599 kişi olur. Nüfus oranı dini cemaatlere göre; % 98.27 (müslüman)'ye karşın, % 1.73 (zimmi)'dür.

Lârende'nin nüfusu, II. Bâyezid, 1518 ve 1529 dönemlerinde hemen hemen aynıdır. 1584'e<sup>(4)</sup> gelindiğinde, nüfus % 200 civarında artış göstermiştir. Bu dönemde mahalle sayısı 39'a, nefer 2048'e (hâne yok, mücerred 630) yükselmiştir, zimmiler 32 neferdir ve yine bir mahallede yaşamaktadır. Nüfusun % 98,5'i müslüman % 1.5'i zimmidir. Zimmi nüfusu önceki dönemlere nazaran % 5 civarında artmasına rağmen, toplam nüfus içerisindeki oranı düşmüştür.

1584'de en çok nüfusa sahip mahalleler Abbâs, Ahi Osman, Çeltek, Hoca Mahmûd ve Fenârî'dir. En az nüfusa sahip olanlar Mescid-i Şeyh Zeynel Abidin, Köhne Bezzâzistân, Alacasuluk, Ulu Zâviye ve Çardak mahalleridir.<sup>(5)</sup> Önceki dönemlerde 20-21 nefer olan mahalle ortalaması 1584 yılında 53 nefere yükselmiştir.

1584 yılında Lârende'nin tahmini nüfusu 6955 müslüman, 111 gayrimüslim olmak üzere 7066 civarındadır. Nüfus oranı yukarıda da belirtildiği gibi % 98.4 müslüman % 1.6 zimmidir.<sup>(6)</sup>

2) Jennings, sadece bir mahallede az sayıda gayrimüslim bulunmasını, Karaman'ın eski bir Türkmen merkezi olması ile izah etmektedir. Bkz. "Urban Population in Anatolia in the Sixteenth Century...", s. 35.

3) Bu mahallelerin nüfusu için bkz. Tablo 1.

4) KKA. TD. 104, s. 133b-142b.

5) Bu mahallelerin nüfusu için bkz. Tablo 5.

6) Bilindiği üzere, XVI. asır Osmanlı tahrirlerinde tesbit edilen nüfus, vergi alınma esas olan nüfustur ve umumiyetle "vergi nüfusu" olarak kabul edilmektedir. Mufassal Defterler'de bu vergi nüfusunu belirten tabirler "hâne", "mücerred" veya "nefer"dir. Fakat "hâne" tabirinin kaç kişilik bir nüfusu ifade ettiği henüz tam açıklıkla çözümlenememiştir (Bu husustaki değerlendirmeler için bkz. N. Göyünç, "Hâne Deyimi Hakkında", TD, S. 32 (İst. 1979), s. 331-348). 1584 tarihli Karaman tahririnin "Cild-i evvel"i olan 104 numaralı Mufassal'ın başında yer alan Eyâlet-i Karaman Kanûn-nâmesinde "Kanûn-ı 'Avarız der Memâlik-i Karaman" başlığı altında; "Defter-i 'Atik'de her karyenin tahtına ba'del-esâmî nefer ve hâne kayd olunmuştur fi'l-hakika ol kayd hâne-i 'avarız kaydı değildir eyle ki çift, nüm çift ve bennâk 'adedi hâne ad ümüştür bu takdirc bir evde dört-beş bennâk cem' olur..." şeklinde bir kayıt vardır. Bu kayda istinaden Lârende için hâne katsayısı 5 olarak kullanılmıştır.

**TABLO I: II. Bâyezid Döneminde En Çok Nüfusa Sahip  
7 Mahallenin Gelişimi**

Mahalle	II. Bâyezid Nefer	1518 Nefer	1529 Nefer	1584 Nefer	Artış* %
Hoca Mahmûd	54	27	27	99	84
Fenârî	42	39	41	92	119
Abbâs	38	19	19	117	208
Mansûr Dede	38	21	21	66	74
Şâmpâzarı	33	24	24	45	37
Çeltek	31	27	27	106	242
Ahi Osman	28	32	32	115	311

(\*) Artış yüzdesi hesap edilirken II. Bâyezid ve 1584 dönemleri esas alınmıştır.

**TABLO II: II. Bâyezid döneminde en az nüfusa sahip  
7 mahallenin gelişimi**

Mahalle	II. Bâyezid Nefer	1518 Nefer	1529 Nefer	1584 Nefer	Artış* %
Ali Şâhne	6	14	14	65	984
Dahhak	10	22	22	31	210
Bâzâr-ı Galle-i Köhne	10	10	10	30	200
Ömer Hoca	11	9	9	58	427
Alacasuluk	11	17	—	15	36
Kiçi Zâviye	12	25	25	69	475
Köhne Bezzâzistân	12	6	6	15	25

(\*) Artış yüzdesi hesap edilirken II. Bâyezid ve 1584 dönemleri esas alınmıştır.

TABLO III: (Nefer'e Göre Nüfus)

	II. Bâyezid		1518		1529		1584	
	Nefer	%	Nefer	%	Nefer	%	Nefer	%
Toplam	675	100	697	100	675	100	2048	100
Müslüman	662	98	679	97.5	657	97.3	2016	98.4
Zimmi	13	2	18	2.5	18	2.7	32	1.6

TABLO IV: (Nefer'e Göre Nüfus)

	II. Bâyezid		1518		1529		1584	
	Nefer	%	Nefer	%	Nefer	%	Nefer	%
Toplam	2329	100	2405	100	2329	100	7066	100
Müslüman	2284	98	2343	97.5	2267	97.3	6955	98.4
Zimmi	45	2	62	2.5	62	2.7	111	1.6

TABLO V: Mahalleler (II. Bâyezid - 1584)

Mahalleler	II. Bâyezid			1518			1529			1584		
	n.	h.	m.	n.	h.	m.	n.	h.	m.	n.	h.	m.
Çardak	14	11	-	18	14	4	18	12	-	24	-	10
Kavşûd	-	-	-	40	26	14	40	20	-	57	-	26
Dahhak	10	8	1	22	13	9	22	12	-	31	-	10
Hatfb	26	18	4	27	22	5	27	21	-	59	-	20
Sekizçeşme	13	12	1	14	12	2	14	8	-	49	-	7
Say	24	16	6	24	22	2	24	19	-	55	-	20
Şeyhler	22	18	3	16	11	4	15	11	-	73	-	31

(\*) Metin içerisinde şehrin tahmini nüfusu "Hâne" hesabına göre verilmiştir. (Hâne x 5 + mücerred + muâf). Nefer'e göre nüfus hesaplanmasında kullanılan 3.45 katsayısı; Hâne x 5 + mücerred formülü ile elde edilen rakamın nefer sayısına bölünmesi ile tesbit edilmiştir. 1518 tahririnden örnek seçilen 20 köyün nüfusu nefer x 3.45 ve hâne x 5 + mücerred formülleri ile ayrı ayrı hesap edilmiş, her iki işlemin neticesi birbirine uygunluk göstermiştir.

Mahalleler	n.	h.	m.	n.	h.	m.	n.	h.	m.	n.	h.	m.
Külhân n.d. Savcı	19	12	4	19	13	3	19	13	-	62	-	24
Ömer Hoca	11	7	1	9	6	2	9	6	-	58	-	15
Ali Şâhne	6	6	-	14	12	-	14	12	-	65	-	24
Bâzâr-ı Galle-i Köhne	10	9	-	10	7	-	10	7	-	30	-	8
Hacı Celâl	14	9	3	12	4	7	12	4	-	50	-	22
Kadı Dükkânı	16	13	3	32	25	2	32	25	-	65	-	18
Köçek Dede	14	9	-	24	17	5	24	17	-	74	-	27
Abbâs	38	22	2	19	17	1	19	14	-	117	-	48
İydemîd	26	18	3	20	16	3	20	16	-	58	-	19
Ahi Osman	28	18	6	32	29	2	32	28	-	115	-	43
Çeltek	31	26	3	27	22	4	27	22	-	106	-	24
Topûcak	25	18	6	15	10	4	15	10	-	47	-	9
Mansûr Dede	38	26	7	21	13	3	21	13	-	66	-	5
İbrîklû	21	14	2	11	8	2	11	8	-	45	-	14
Fenârî	42	30	8	39	31	6	41	31	-	92	-	31
Kirişçi Baba	24	15	1	12	10	1	12	10	-	34	-	6
Hoca Mahmûd	54	50	1	27	21	4	27	21	-	99	-	21
Ulu Zâviye	13	8	2	16	13	1	16	13	-	24	-	10
Kâzâlpı	25	20	4	26	17	8	26	17	-	49	-	16
Kiçi Zâviye	12	11	1	25	16	6	25	16	-	69	-	26
Hisârîçi	-	-	-	25	20	2	25	20	-	27	-	1
Emeksuvân	30	19	-	24	20	4	24	20	-	56	-	9
Alacasuluk	11	7	3	17	12	4	-	-	-	15	-	2
Şâmpâzârı	33	19	8	24	13	9	24	13	-	45	-	9
Köhne Bezzâzistân	12	4	2	6	4	1	6	4	-	15	-	5
Şeyh Alâeddin	-	-	-	12	-	-	6	-	-	37	-	7
Mescid-i Şeyh Zeynel Abidin	-	-	-	-	-	-	-	-	-	9	-	2
Ali Fakih	-	-	-	-	-	-	-	-	-	47	-	17
Mescid-i Muhsin Fakih	-	-	-	-	-	-	-	-	-	32	-	11
Taşkesdik	-	-	-	-	-	-	-	-	-	60	-	23
Zimmiyân	13	-	-	18	18	-	18	18	-	32	-	10
<b>TOPLAM</b>	<b>675</b>	<b>473</b>	<b>85</b>	<b>697</b>	<b>514</b>	<b>124</b>	<b>675</b>	<b>481</b>	<b>-</b>	<b>2048</b>	<b>-</b>	<b>630</b>

n.: Nefer, h.: Hâne, m.: Mücerred, n.d.: Nâm-ı diğêr

## NÂHIYELER

Karaman (=Lârende), Osmanlı Devletine ilhakından itibaren<sup>(7)</sup> Karaman Eyâleti'nin bir sancağı olarak kabul edilmiş, fakat Kanûnî Sultan Süleyman zamanında sancaklıktan bozulmuş<sup>(8)</sup> ve 'Kazâ' ittihaz edilmiştir.

1518 tahririne göre Lârende 4 nâhiyeye ayrılmıştır<sup>(9)</sup>.

Bunlar Lârende, Kaş, Mizânşehir (Mâdânşehir) ve Sarayözü'dür. Fakat Mufassal Defter'de<sup>(10)</sup> köyler ve mezraalar, nüfus ve hâsılları ile birlikte verilirken, düzenli bir 'nâhiye' sistemi uygulanmamıştır. Mesela Mizânşehir Nâhiyesi'ne ve Sarâyözü Nâhiyesi'ne tâbi' ikişer köy vardır, bunlar tahrir esnasında peşpeşe yazılmamıştır. Lârende Nâhiyesi içerisinde kaydedilmişlerdir. Kaş Nâhiyesi'nin ise 23 köyü vardır. Fakat bu nâhiye de ayrı tahrir edilmemiştir. Lârende Nâhiyesi'nin içerisinde. İlk defa 1584 yılında Lârende ve Kaş Nâhiyeleri ayrı ayrı tahrir edilmişlerdir.

Bilindiği gibi tahrir heyeti, bir bölgenin tahririni yaparken, sırayla bölgenin bağlı olduğu idârî birimleri başlık halinde belirtirler Meselâ Lârende için 1529 tahririnde, s. 106'da<sup>(11)</sup>:

"Kaz.....â-i Lârende"

"Nef.....s-i Lârende" başlıkları kullanılmıştır.

Aynı defterin 108. sayfasında:

"Nâhiy .....e-i Lârende"

"Hâshâ-i Pâdişâh-ı 'âlem-penâh" başlıkları vardır. Bu başlık altında pâdişâh hâssı olan köyler kaydedilmiştir, bu köylerden birisi de Mizânşehir Nâhiyesi'ne bağlı olan Acıgöl köyüdür. Bu ifadelerden 1584 tahririne kadar Lârende Kazâsı'nın bir tek nâhiye gibi telâkki edildiği anlaşılmaktadır<sup>(12)</sup> Aşağıda, iskân yerleri incelenirken nâhiye tasnifinde 1584 tahriri esas alın-

7) Karaman ülkesinin Osmanlı Devleti'ne ilhakı hususunda bkz. Hoca Saadeddin, *Tâcü't-Tevârih*, C.1, s. 512; Tursun Bey, *Târih-i Ebû'l-Feth*, İst. 1977, s. 146, Şikâri, *Karamanoğulları Tarihi*, Konya 1946, s. 197; Neşri, *Kütâb-ı Cihânnümâ*, Leipzig, 1951, s. 203; Aşıkpaşaoğlu, *Tevârih-i Âl-i Osman*, 1949, s. 216; Konya'nın fetih tarihi hususunda ihtilaf vardır, Uzunçarşılı, H. 871/1466 tarihini (bkz. *Anadolu Beylikleri*, Ank. 1984, s. 36), Danişmend'de H. 871/1466 tarihini kabul ederlerken (bkz. *İzâhlı Osmanlı Tarihi Kronolojisi*, C. 1, s. 306), Tekindağ H. 872/1467 tarihini (bkz. "Son Osmanlı - Karaman Münasebetleri Hakkında Araştırmalar", *TD*, XII/17-18 (Mart 1962 - Eylül 1963), s. 55), Konyalı yine H. 872/1467 tarihini kabul etmektedirler (Bkz. *Abideleri ve Kütabeleri ile Konya Tarihi*, Konya 1964, s. 111).

8) İstanbul'da Başbakanlık Arşivi'nde bulunan 387 numaralı Tapu Defteri'nin 2. sahifesinde 'Fihrist' kısmında, Karaman Eyâleti'nin idârî birimleri sayılırken, "*Livâ-i Lârende sancaklıktan bozulmuştur, Konya Sancağı sipâhileri ile eşerler*" kaydı vardır. Bu defterin tarihi H. 935/1528-1529'dur, yani Kanûnî Sultan Süleyman zamanına aittir. Aynı arşivde bulunan ve H. 924/1518 yılına ait olan 63 nolu Tapu Defteri'nde Lârende sancaktır ve 4 kazâsı vardır. Bunlar, Lârende, Ereğli, Belvirân ve Eski-il'dir.

9) Bkz. BA. TD. 63, s. 2'de "Fihrist-i Defter-i Mufassal-ı Vilâyet-i Karaman ve Haymana-ı Vilâyet-i Karaman".

10) BA. TD. 63.

11) BA. TD. 387.

12) Benzeri bir durum için bkz. Göyünç, *XVI. Yüzyılda Mardin Sancağı*, İst. 1969, s. 43.

cak, köylerin dağılımı da buna göre yapılacaktır. Yerleşim yerleri haritaya aktarılırken, nâhiye sınırı çizmek mümkün olamamaktadır. Çünkü kazâ dahilinde iki nâhiyeye ait köyler, birbirine karışmış vaziyettedir.

Nâhiyeler için üzerinde durulması gereken bir diğer husus da, bunların birer merkezi olup-olmadığıdır. S. Faroqhi<sup>(13)</sup>, bölgeye adını veren yerleşim biriminin nâhiye merkezi olarak kabul edilmesi gerekirken birçok nâhiyede bu durumun görülmediğini belirtir. Lârende için de durum böyledir. Lârende Kazâsı'nın merkezi yani "nefsi" olan Lârende, aynı zamanda Lârende Nâhiyesi'nin de merkezidir. Halbuki Kaş Nâhiyesi için aynı şey geçerli değildir. Burada bir merkez yani "nefs" yoktur. "Kaş" ismini taşıyan bir yerleşim birimi olmadığı gibi, nâhiyeye merkezlik yapan ve farklı bir isim taşıyan bir yeri de yoktur.<sup>(14)</sup>

**TABLO VI: Lârende'nin 1518'deki Nâhiyeleri**

Nâhiyeler	Köy Sayısı	Mezraa Sayısı	Suğla Sayısı
Lârende	140	60	7
Kaş	23	3	-
Mizânşehir	2	1	-
Sarayözü	2	1	-
<b>TOPLAM</b>	<b>167</b>	<b>65</b>	<b>7</b>

**TABLO VII: Lârende'nin 1584'deki Nâhiyeleri**

Nâhiyeler	Köy Sayısı	Mezraa Sayısı	Suğla Sayısı
Lârende	63	20	-
Kaş	109	43	7
<b>TOPLAM</b>	<b>172</b>	<b>63</b>	<b>7</b>

13) S. Faroqhi, "16. Asırda Batı ve Güney Sancaklarında Belirli Aralıklarla Kurulan Pazarlar: İçil, Hamid, Karahisar-ı Sahib, Kütahya, Aydın, Menteşe", *ODTÜ Gelişme Dergisi I*, (Ankara 1978), s. 42.  
14) Benzeri bir durum için bkz. Mardin'de Dede-Kargın Nâhiyesi (N.Göyünç, *XVI. Yüzyılda Mardin Sancağı*, s. 25, 41.



### KÖYLER ve MEZRAALAR

Şehir iskânından farklı olarak sadece toprak mahsûlleri yetiştiren ve geçimini bununla temin eden, üzerinde yaşadığı toprak parçasıyla organik bir birlik kuran kır iskânına köy adı verilmektedir.<sup>(15)</sup> Bir kısım köylerde âsiyâb, tahunhâne, bezîrhâne, boyâhane gibi küçük işletmelerin mevcudiyeti, XVI. asırda bazı köylerin sadece toprak mahsûlleri yetiştiren değil, aynı zamanda onları belli oranda işleyen sanayi tesislerine de sahip üniteler olduğunu gösterir. Lârende'de köylerin pekçoğunda âsiyâb olduğu için, harita üzerinde bunlar işaretlenmemiş, fakat tahunhâne ve bezîrhâneler 4 nolu haritada belirlenmiştir. Reâyası dağılmış eski iskân yerleri olup, sadece ekinlik olarak kullanılan zirâî topraklara ise, mezraa adı verilmektedir.<sup>(16)</sup> Fakat bu tarifler kesin olarak köyleri ve mezraaları karşılamakta, her zaman yeterli olamamaktadır.

XVI. asırda Lârende Kazâsı'nda köyler ve mezraaların geçirdikleri değişiklikler hakkında, Mufassal Defterler'de bazı kayıtlar bulmak mümkündür. Meselâ 1518 ve 1529 tarihlerinde Lârende Nâhiyesi'ne bağlı Yassıvirân Köyü'nün yakınında 1.000 akçe vergi hâsılı olan 'Veled-i Nûr Hâtûn' (nâm-ı diğer Çakır Yeri) mezraası<sup>(17)</sup>, 1584 yılında Kaş Nâhiyesi'ne bağlı 2.600 akçe vergi hâsılına sahip ve 28 neferi olan bir köy olmuştur.<sup>(18)</sup> Yine 1518 ve 1529 tarihlerinde Lârende Nâhiyesi'ne bağlı Çomaklar köyü civarında 350 akçe vergi hâsılına sahip bir mezraa olan Kaplugüçlü,<sup>(19)</sup> 1584 yılında 22 neferi, 800 akçe vergi hâsılı ile Kaş Nâhiyesi'ne bağlı bir köy olmuştur.<sup>(20)</sup> 1518 yılında Lârende Nâhiyesi'ne bağlı Mikâil köyüne 'sınûr' kaydedilen ve Halil b. Emir Hacı evlâdının mülkü olan ve o tarihte 375 akçe vergi hâsılına sahip Işılân<sup>(21)</sup>, 1584 yılında Lârende Nâhiyesi'ne bağlı 50 neferi ve 1404 akçe vergi hâsılı olan bir köy olmuştur.<sup>(22)</sup> Buna benzer misalleri artırmak mümkündür.<sup>(23)</sup>

Yukarıda tarifi yapılan köy tanımına uymayan bir diğer husus da nüfus olmayan köylerdir. 1518 ve 1529 tarihlerinde 13 nefer ve 11 hâne nüfus

15) A. Tanoğlu, *Nüfus ve Yerleşme, Beşeri Coğrafya I*, İst. 1969, s. 253, Ayrıca köyün değişik tarifleri için bkz. N. Kemal, "Köycülük Esasları", *Ülkü*, IV/20 (Ank. 1934), s. 145-153, N. Köymen, "Köycülük Programına Giriş", *Ülkü*, V/26, (Ank. 1935), s. 132-141; S. Aydoslu, "Köylü ve Köylü Ekonomisi", *Ülkü* V/26, (Ank. 1935), s. 170-179.

16) H. İnalçık, *Hicri 835 Tarihli Sûret-i Defter-i Sancak-ı Arvanid*, Ank. 1954, Giriş s. XXIX; A. Tanoğlu, a.g.e., s. 267.

17) Mezraa olduğu dönemler için bkz. BA. TD. 63, s. 197 ve BA. TD. 387, s. 112.

18) Bkz. KKA. TD. 113, s. 178 b.

19) Mezraa için bkz. KKA. TD. 113, s. 205 a.

20) Bkz. KKA. TD. 113, s. 205 a.

21) Bkz. BA. TD. 63, s. 110 ve BA. TD 455, s. 165.

22) Bkz. KKA. TD. 104; s. 145 a.

23) Başka misaller için bkz. BA. TD. 63, s. 172'de mezraa olan Karayörük, KKA. TD 104, s. 147 a'da köy. Yine 63 nolu Mufassal'da (s. 236) mezraa kaydedilen Kicükuyu (nâm-ı diğer İbrahim Bey Üyüğü) 113 nolu Mufassal'da (s. 197 a) köy.

kayıtlı olan Dimâ köyünde<sup>(24)</sup> 1584 yılında hiç nüfus yoktur. Yani "*hâli ani'r-reâya*" dır.<sup>(25)</sup> Bir başka misâl; 1518 yılında 5 nefer 4 hâne<sup>(26)</sup>, 1529 yılında 6 nefer 5 hâne<sup>(27)</sup> vergi nüfusu olan İlânlû köyü de 1584 yılında "*hâli ani'r-reâya*" dır.<sup>(28)</sup> Verilen misâllerden de anlaşılacağı üzere, tabir olarak ayrı manâları ifade etmelerine rağmen 'karye' ve 'mezra'a'ların bazen aynı tarifin içinde yer alabildikleri görülür.

### KÖYLERDEKİ NÜFUS

Lârende Kazâsı'nın iki nâhiyesi Lârende ve Kâş isimlerini taşır. İlk defa 1584 yılında ayrı ayrı tahrir edilmiştir. Bu zamana kadar ise Kâş Nâhiyesi, Lârende Nâhiyesi içerisinde zikredilmiştir. Bu yüzden 1518 ve 1529'da köylerin % 85'i Lârende Nâhiyesi'ne, % 15'i Kâş Nâhiyesi'ne bağlı iken, 1584 tahririnde Lârende Nâhiyesi'ne bağlı birçok köy, Kâş Nâhiyesi'ne bağlanmıştır. 1584'de köylerin % 17'si Lârende, % 63'ü Kâş Nâhiyesi'ne tâbidir. Köylerin Nâhiyelere göre dağılımı ve değişiklikler VI nolu ve VII nolu tablolarda gösterilmiştir.

Nâhiyelerin XVI. asırdaki nüfusları hesap edilirken, nâhiye nüfuslarındaki 1518-1529 ile 1584 yıllarındaki büyük farkın sebebi birçok köylerin bağlı oldukları nâhiyelerin değişmesidir. Böylelikle bazılarının nüfusu idari yer değişmelerden dolayı, azalmış veya çoğalmıştır.

1518'deki durum:

Lârende Nâhiyesi	Hâne	Yüzdesi	Nefer	Yüzdesi
Müslim	2347	% 96	3928	% 93
Gayrimüslim	99	% 44	286	% 7
<b>TOPLAM</b>	<b>2446</b>	<b>% 100</b>	<b>4214</b>	<b>% 100</b>
Kâş Nâhiyesi	Hâne	Yüzdesi	Nefer	Yüzdesi
Müslim	390	% 100	650	% 100
Gayrimüslim	-	-	-	-
<b>TOPLAM</b>	<b>390</b>	<b>% 100</b>	<b>650</b>	<b>% 100</b>

24) Bkz. BA. TD. 63, s. 194 ve BA. TD. 387, s. 111.

25) Bkz. KKA. TD. 113, s. 218 a.

26) Bkz. BA. TD. 63, s. 215.

27) Bkz. BA. TD. 387, s. 113.

28) Bkz. KKA. TD., 113, s. 218 b.

1518'de Lârende Nâhiyesinin 135 köyünde sadece müslümanlar, 6 köyünde müslüman ve gayrimüslimler birlikte otururken, nüfusun tamamını gayrimüslimlerin oluşturduğu bir tek köy vardır: Mâdânşehir.<sup>(29)</sup> Nüfusun karışık olduğu 4 köyde "*müslim*" ve "*gebrân*" nefer sayısı ayrı ayrı verilirken, hâne sayısında bu ayırım yapılmamıştır. Bu durumdaki hâneler müslüman hâneler toplamına dahil edilmiştir.<sup>(30)</sup> 1518'de Kâş Nâhiyesi'ne bağlı olan 23 köyün tamamında müslümanlar oturmaktadır.

1529'daki durum:

Lârende Nâhiyesi	Hâne	Yüzdesi	Nefer	Yüzdesi
Müslim	2564	% 95	4419	% 96
Gayrimüslim	137	% 5	177	% 4
<b>TOPLAM</b>	<b>2701</b>	<b>% 100</b>	<b>4596</b>	<b>% 100</b>

Kâş Nâhiyesi	Hâne	Yüzdesi	Nefer	Yüzdesi
Müslim	449	% 100	714	% 100
Gayrimüslim	-	-	-	-
<b>TOPLAM</b>	<b>449</b>	<b>% 100</b>	<b>714</b>	<b>% 100</b>

1529 yılında Lârende Nâhiyesinin 135 köyünde 1518'de olduğu gibi sadece müslümanlar, 6 köyde ise müslümanlar ile gayrimüslimler birlikte oturmaktadır. Bu dönemde tamamı gayrimüslim olan köy mevcut değildir. 1518'de gayrimüslim nüfusun oturduğu Mâdânşehir'de 1529'da 2 hâne müslüman, 74 hâne gebrân vardır. Bir köyde müslim ve gebrân nefer sayısı ayrı ayrı verilirken, hâne sayısında bu ayırım yapılmamıştır.<sup>(31)</sup> 2 köyde hâne mevcudu müslim ve gebrân için ayrı verilirken, nefer sayısı toplam olarak verilmiştir.<sup>(32)</sup> 1529'da Kâş Nâhiyesine bağlı 24 köyün hepsi müslümanlar ile meskündür.

29) BA. TD. 63, s. 230.

30) Bu köyler; Fisândûn (hâne 43, nefer M=59/G=44), Güves (hâne 38, nefer M=8/G=60), İvrâla (hâne 35, nefer M=7/G=40) ve Manâzâna (hâne 15 nefer M=14/G=4) köyleridir.

31) Bu köy Dâvgândos'tur (hâne=48, nefer M=13/G=75).

32) Bkz. Gaferyât (hâne M=85/G=19), nefer=199) ve Mâdânşehir (hâne M=2/G=74, nefer=99) köyleri.

1584'deki durum				
Lârende Nâhiyesi	Hâne	Yüzdesi	Nefer	Yüzdesi
Müslim	-	-	3154	% 98
Gayrimüslim	-	-	67	% 2
<b>TOPLAM</b>	-	-	<b>3221</b>	<b>% 100</b>
Kâş Nâhiyesi	Hâne	Yüzdesi	Nefer	Yüzdesi
Müslim	-	-	7447	% 98
Gayrimüslim	-	-	161	% 2
<b>TOPLAM</b>	-	-	<b>7608</b>	<b>% 100</b>

1584 tahririnde vergi nüfusunu belirleyecek "*hâne*", "*mücerred*" veya "*nefer*" toplamları verilmediği için, isimlerin sayılmasıyla "nefer" toplamı bulunabilmektedir. 1584'de Lârende Nâhiyesine bağlı 57 köyden 1'i hâli yani boş<sup>(33)</sup>, 1'i müslümanlar ile gayrimüslimlerin birlikte oturduğu<sup>(34)</sup>, 55'i ise sadece müslümanların yaşadığı köylerdir. Kâş Nâhiyesinde ise 108 köyden 4 köy hâli<sup>(35)</sup>, 4 köyde müslümanlar ile gayrimüslimler<sup>(36)</sup>, 100 köyde ise tamamen müslümanlar oturmaktadır. 1584'de hem Lârende Nâhiyesinde, hem de Kâş Nâhiyesinde gayrimüslimlerden oluşan köy mevcud değildir.

Nüfus bahsinde üzerinde durulması gereken hususlardan birisi de gayrimüslim nüfus içerisinde % 50 oranında; Arslan, Yağmur, Kaya, Tânrıverdi, Hüdâverdi, Aydoğmuş, Kutludoğmuş gibi Türkçe isimlerin yer almasıdır.

33) Bkz. Karacatepe köyü, KKA. TD. 104, s. 159b.

34) Bkz. Divle (Nefer M=234/G=67), KKA. TD. 104, s. 164 a.

35) Bu köyler, Ağen, Dimâ, Eşleme ve İlânlü köyleridir.

36) Bu köyler, Erhânkeleş (Nefer M=179/G=17), Fisândûn (Nefer M=159/G=10), İvrâla (nefer M=264/G=32) ve Mâdânşehir (Nefer M = 92/G=102) köyleridir.

**TABLO VIII: Lârende Kazâsı'nın Tahmini Nüfusu**

Birimler	1518			1529			1584		
	Müslim	Gebrân	Toplam	Müslim	Gebrân	Toplam	Müslim	Gebrân	Toplam
Lârende Nâhiyesi	15979	772	16751	17184	815	17999	17994	346	18340
Şehir Merkezi	2663	90	2753	2509	90	2599	6955	111	7066
Köyler	13316	682	13998	14675	725	15400	11039	235	11274
Kaş Nâhiyesi	2210	-	2210	2510	-	2510	26064	563	26627
Şehir Merkezi	-	-	-	-	-	-	-	-	-
Köyler	2210	-	2210	2510	-	2510	26064	563	26627
Lârende Kazâsı	18189	772	18961	19694	815	20509	44058	909	44967

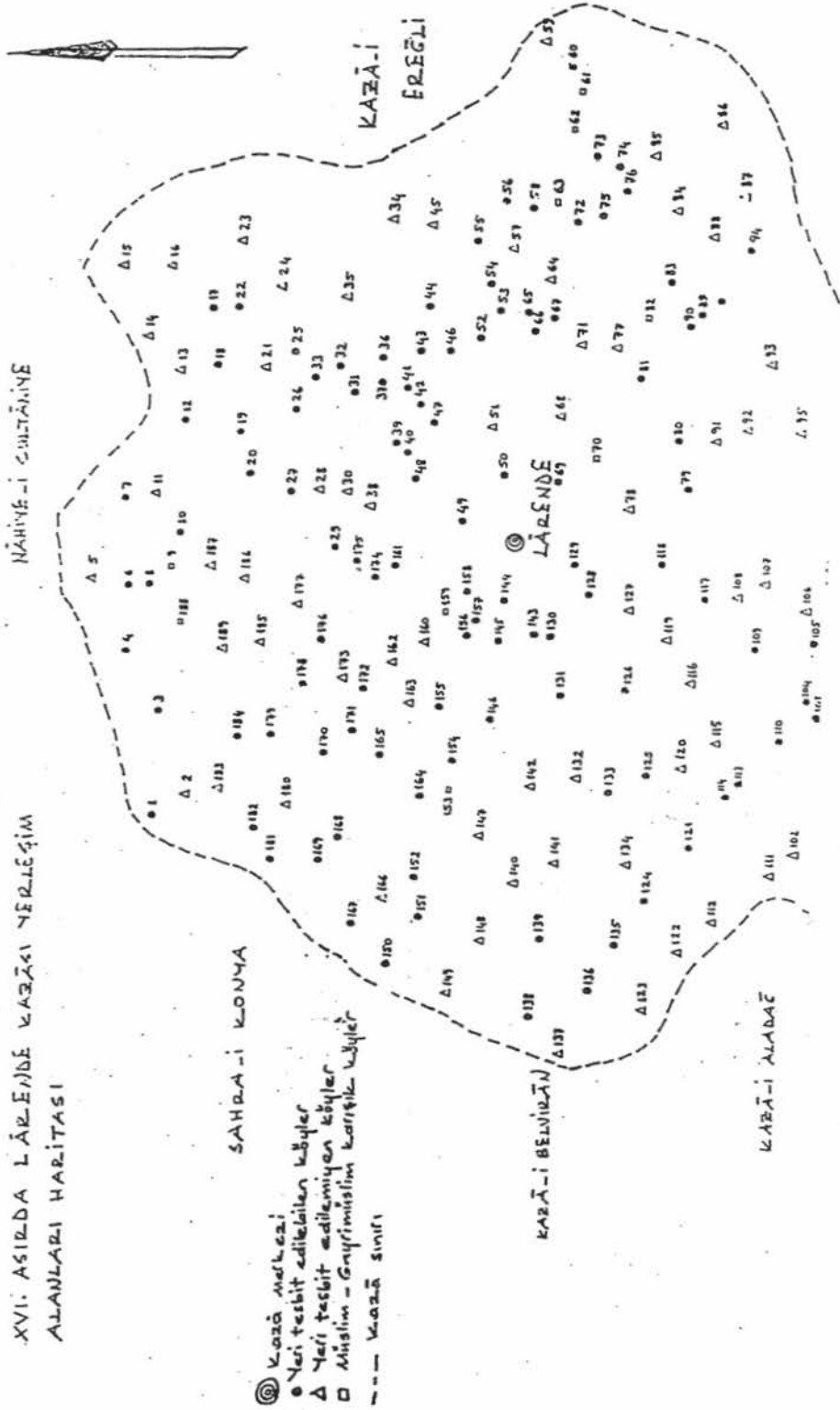
**TABLO IX: Lârende Kazâsı'nın Toplam Nüfusu (1518-1584)**

	1518	1529	Artış %	1584	Artış %
Lârende Nâhiyesi	16751	17999	% 7.5	18340	% 9.5
Kaş Nâhiyesi	2210	2510	% 13.5	26627	% 1105
Karaman Kazâsı	18961	20509	% 8	44967	% 137

HARİTA = 1

XVI. ASIRDA LÂRENDE KAZASI YERLEŞİM ALANLARI HARİTASI

NÂHİYE - İ CUMHURİYETİ



- ⊙ Kazâ Mektebi
- Yeri tesbit edilmiş köyler
- △ Yeri tesbit edilmemiş köyler
- Müslim - Gyrimislim karışık köyler
- - - Kazâ sınıfı

HARİTA = 1

XVI. ASİEDA LÂRENDİ KAZASI NERTEĞİM  
ALANLARI HARİTASI

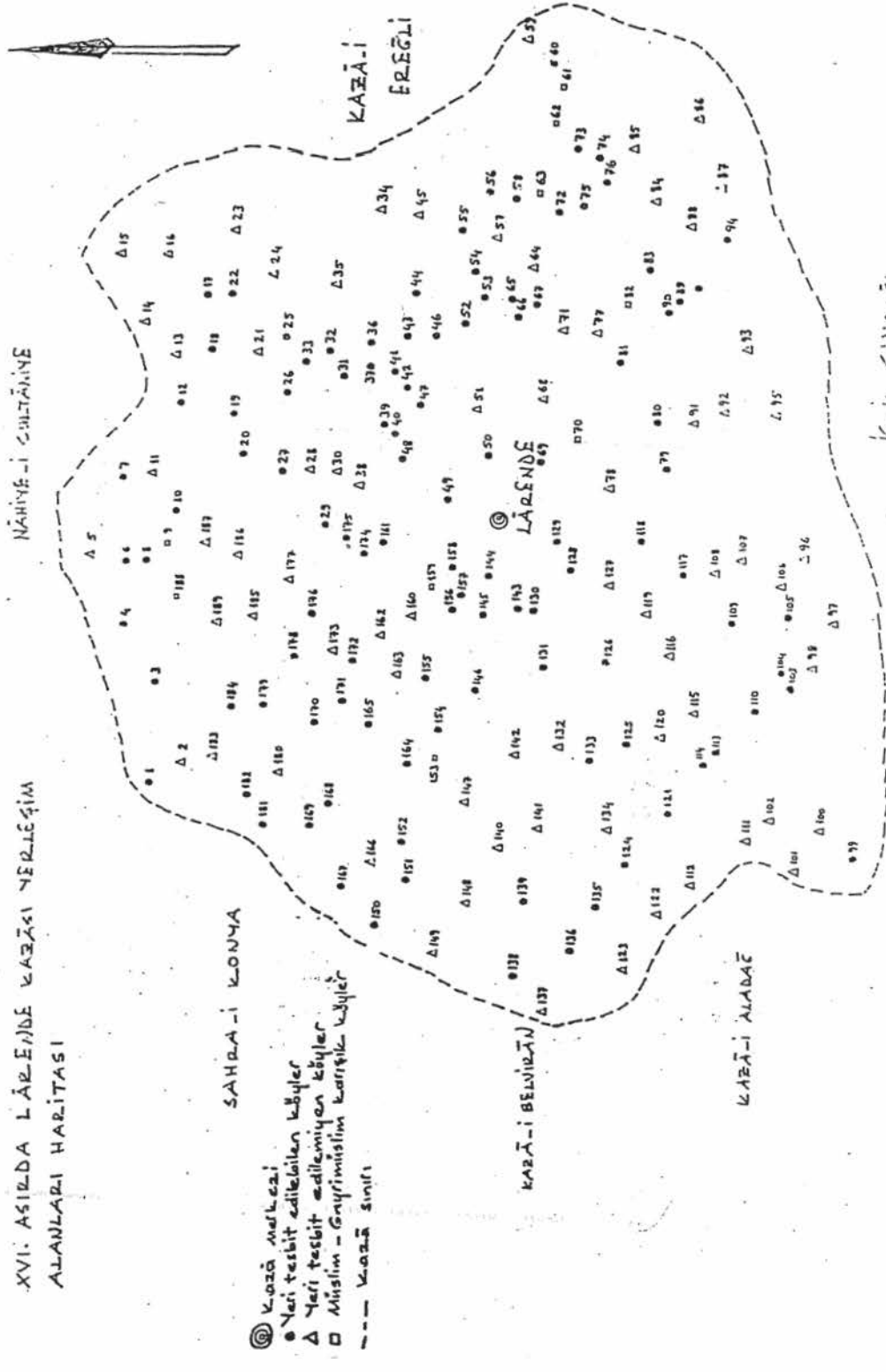
NÄHİYE - İ SULTANİNE

SAHRA - İ KONYA

KAZA - İ  
EREĞLİ

K - İL SANCAĞI

- ⊙ Kazâ mülkesi
- Yeri tesbit edilmiş köyler
- △ Yeri tesbit edilmemiş köyler
- Müslim - Gayrimüslim karışık köyler
- Kazâ sınırı



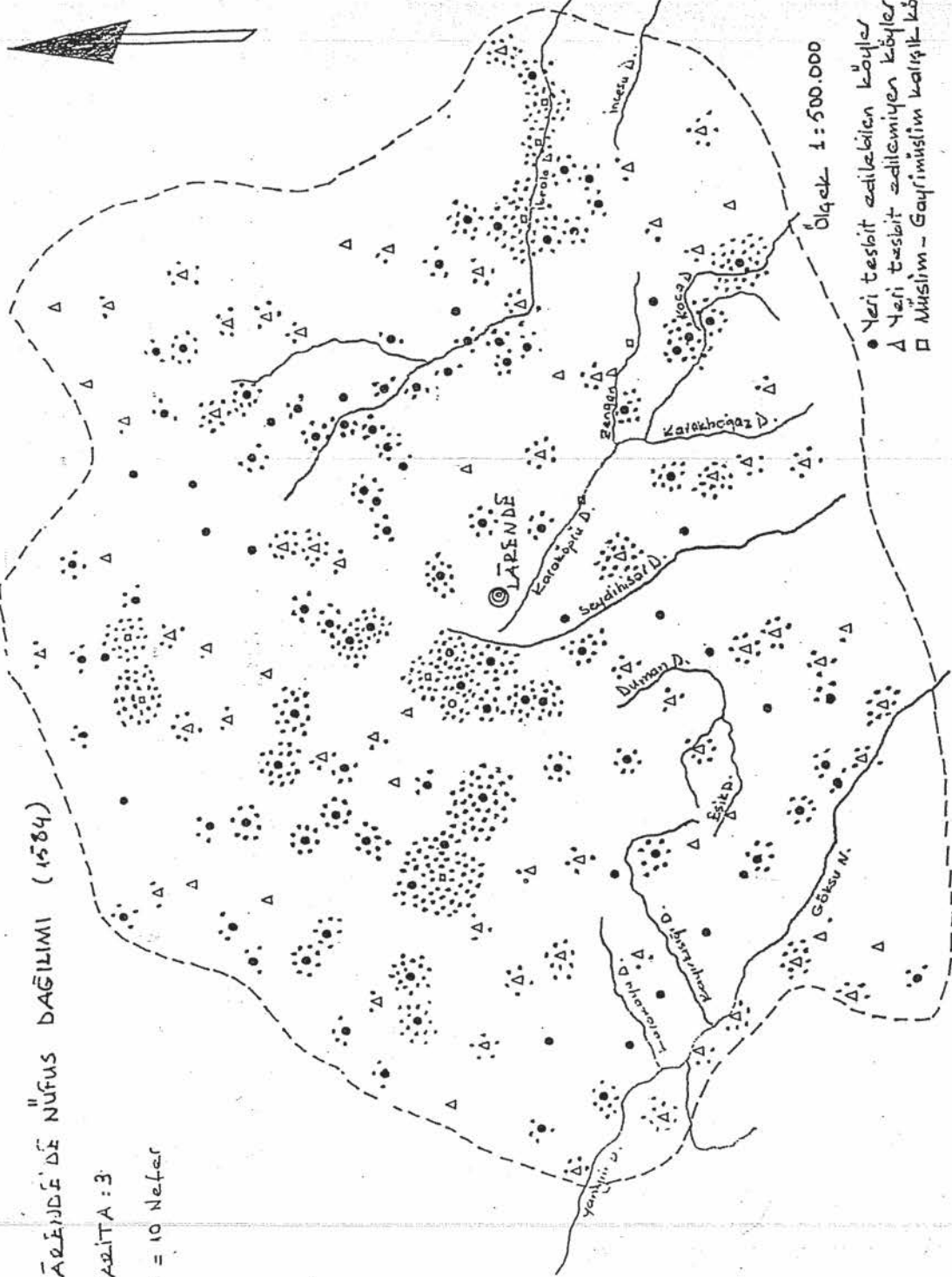




LARENDE DE NUFUS DAGILIMI (1584)

HASELITA : 3

= 10 Nefes



Ölçek 1 : 500.000

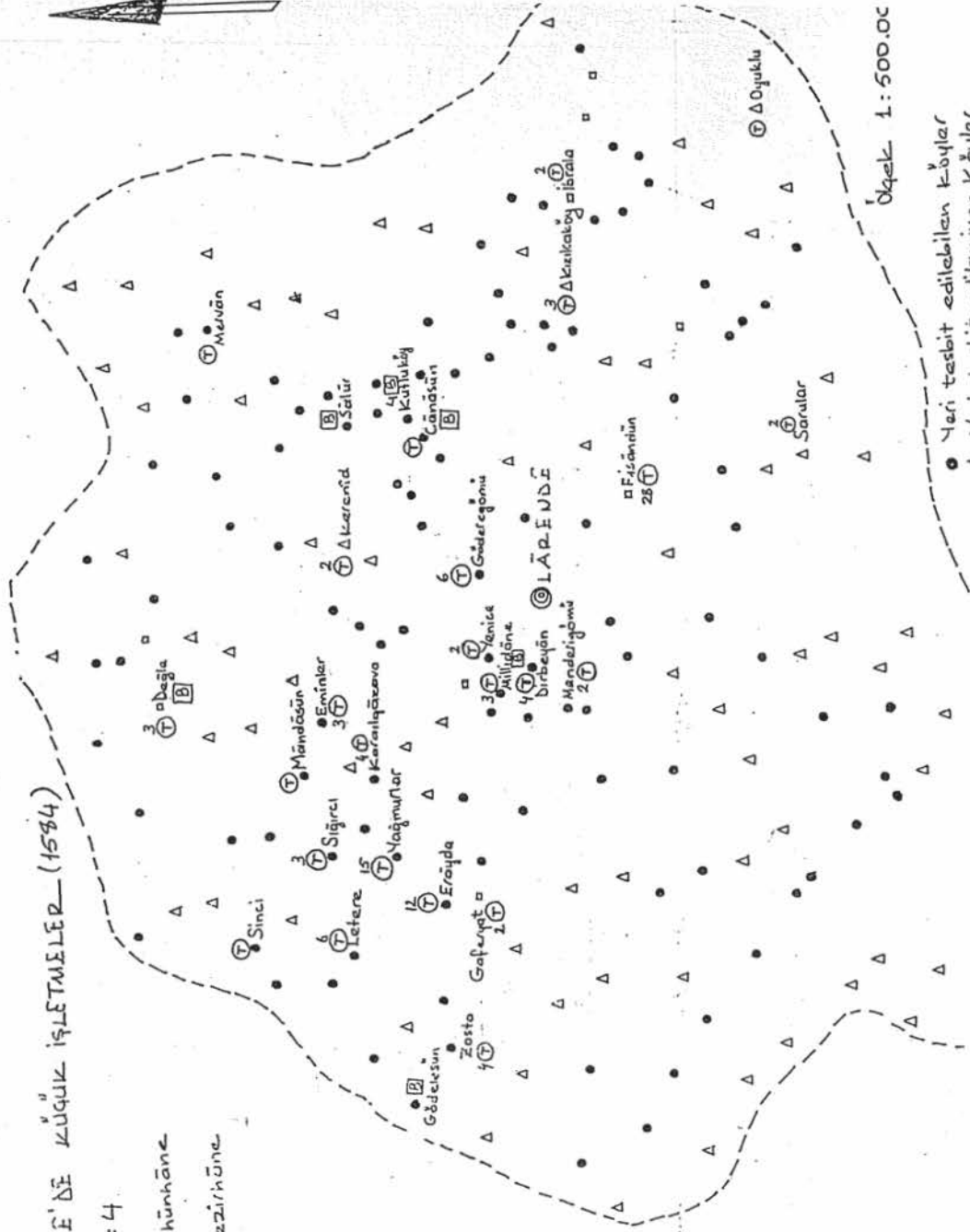
- Yeri tesbit edilabilen köyler
- △ Yeri tesbit edilemeyen köyler
- Müslim - Gayrimüslim karışık kö

# LÄRENDE'DE KÜÇÜK İŞLETMELER (1584)

HARİTA = 4

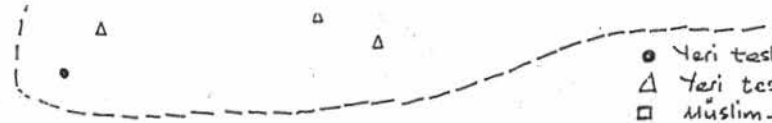
(T) : Tahühâne

(B) : Bezirhüne



Öçek 1:500.00

Yeri tesbit edilmiş Köyler  
• • • • •



- Yeri tesbit edilebilen köyler
- △ Yeri tesbit edilemeyen köyler
- Muslim - Gayrimuslim karışık köyler

### Harita 5

#### LÂRENDE'DE HUBÛBÂT ÜRETİMİ (1518-1584)

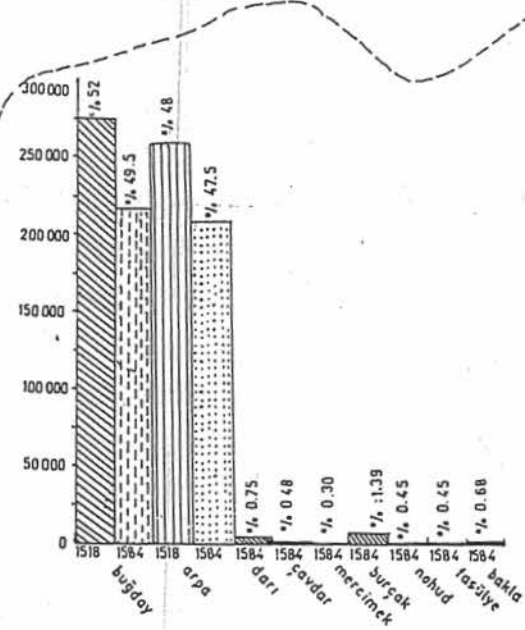
##### ÜRETİMİN AKÇE DEĞERİ

1518

Buğday	1 550 720	akçe
Arpa	1 031 720	akçe

1584

Buğday	1 515 605	akçe
Arpa	1 037 350	akçe
Darı	16 300	akçe
Çavdar	10 525	akçe
Mercimek	9 485	akçe
Burçak	30 450	akçe
Nohud	1 400	akçe
Fasulye	1 125	akçe
Bakla	1 500	akçe



## Harita 6

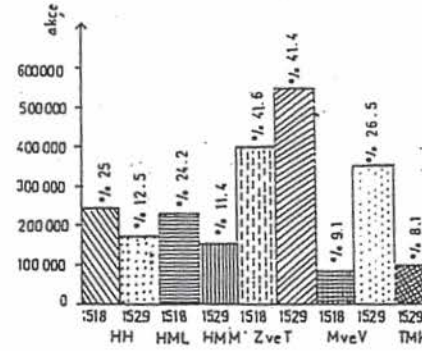
### LÄRENDE'DE TOPRAK TASARRUFU (1518-1529)

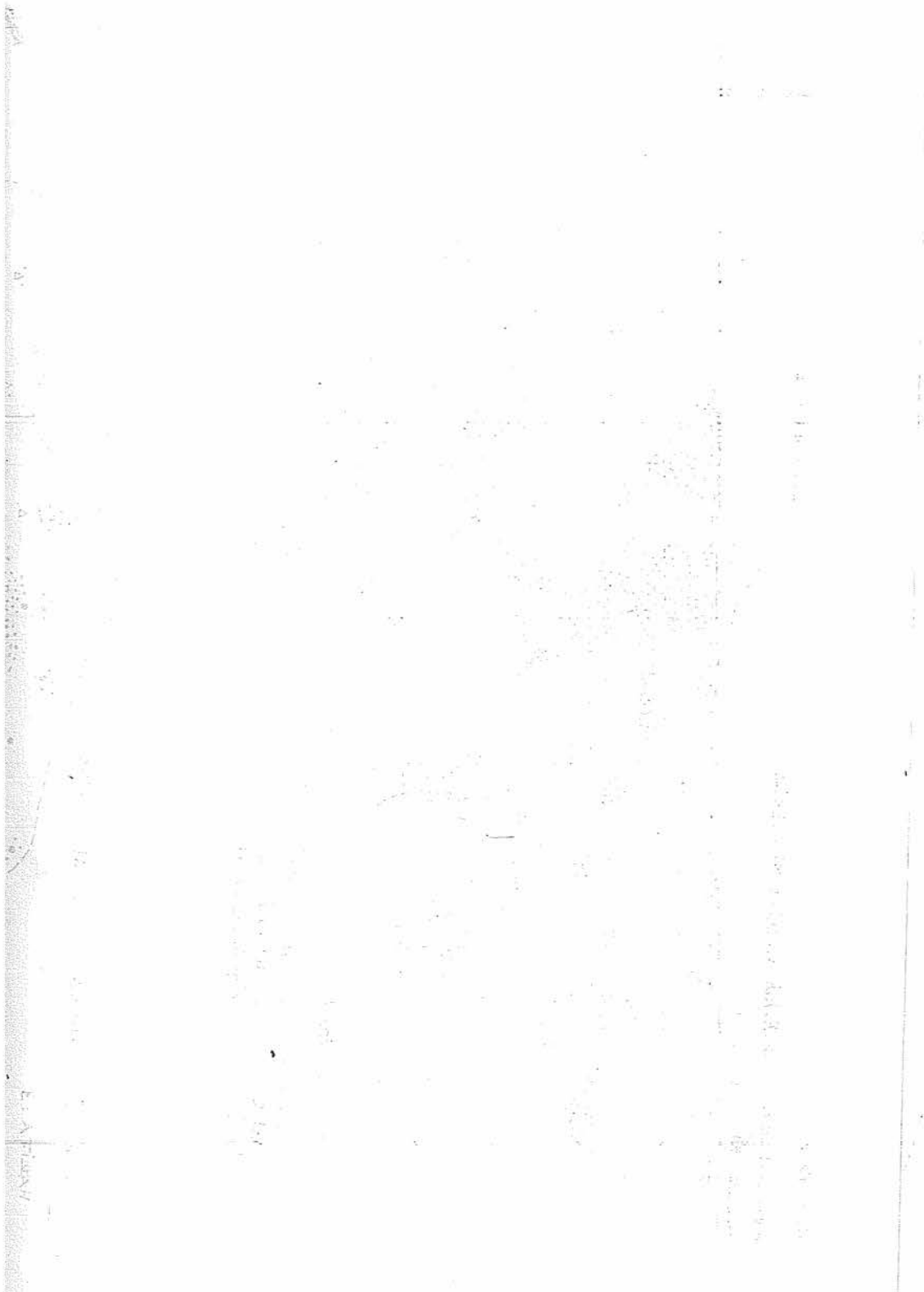
HH : Hass-ı Hümayun  
HMM: Hass-ı Mirmiran  
HML: Hass-ı Mirliya  
Z : Zeamet  
T : Timar  
M : Mülk  
V : Vakıf  
TMK : Timar-ı Müstahfizan-ı Kala

### GEÜRLERİN AKÇE DEĞERİ

1518 -  
HH : 237 787 akçe  
HML : 230 310 akçe  
Z/T : 396111 akçe  
M/V : 87 034 akçe  
toplam 951 242 akçe

1529 -  
HH : 165 202 akçe  
HMM: 150 574 akçe  
Z/T : 546145 akçe  
TMK : 107 384 akçe  
M/V : 351 030 akçe  
toplam 1 320 335 akçe





**TABLO X: Lârende Nâhiyesi'ne Bağlı Köyler ve Nüfusları  
(1518 - 1584)**

NO	KÖYLER	M/G	1518		1529		1584	
			Hâne	Nefer	Hâne	Nefer	Hâne	Nefer
1	Ağın	M	5	10	6	11	-	72
2	Ağras	M	18	29	20	31	-	77
3	Akçamihmâz	M	21	36	23	37	-	73
4	Ankvirân	M	14	22	16	24	-	42
5	Atrasân	M	2	3	2	3	-	-
6	Avânlar	M	5	9	6	11	-	-
7	Azîz n.d. Mandala	M	6	6	8	9	-	28
8	Balkırânkışla n.d. Civil Ali	M	6	12	6	12	-	14
9	Batlas	M	22	29	24	31	-	91
10	Bayrâmlü	M	7	12	9	14	-	23
11	Beğdili	M	18	32	20	35	-	-
12	Bîse	M	6	10	8	12	-	-
13	Bosala	M	39	60	37	65	-	-
14	Buğdâylü	M	37	45	41	62	-	-
15	Busak Kârbânsarây	M	-	-	-	-	-	42
16	Cânâsûn	M	5	7	5	8	-	-
17	Cemal (Cemâl Reis)	M	4	4	?	?	-	-
18	Çardâkkuyu	M	-	-	-	-	-	31
19	Çardâklar	M	30	45	31	48	-	-
20	Çatâk	M	13	21	14	22	-	-
21	Çavındır	M	6	9	7	10	-	41
22	Çiftlik	M	8	14	10	16	-	-
23	Çomaklar	M	6	8	8	10	-	60
24	Çömezlik (Çömelik)	M	8	20	10	22	-	-
25	Danişmend	M	4	5	5	6	-	17
26	Dâvdâ (Dâvûdlar)	M	65	101	71	109	-	-
27	Dâvgândos	M/G	46/	84/	48?	13/75	-	-
28	Dâvgândosdağ	M	21	39	24	42	-	-
29	Demirkuş ve Çünhânlü	M	6	11	8	13	-	-
30	Denicik (Değincik)	M	4	8	5	9	-	-
31	Dirbeyân (Dirmcyan)	M	67	142	67	148	-	-
32	Divle	M/G	22/	61/	47/	71/	-	234/67
33	Dudugömü	M	35	62	33	64	-	-
34	Duraliler	M	3	7	3	7	-	-
35	Durâyda	M	27	40	28	43	-	42
36	Eminler	M	29	53	29	53	-	-
37	Emîr Musa	M	6	10	7	11	-	-
38	Erâyda	M	47	73	51	75	-	-
39	Erhânkeleş	M/G	15/18	18/34	15/18	19/40	-	-
40	Eşleme	M	2	2	2	2	-	-

**TABLO X: Lârende Nâhiyesi'ne Bağlı Köyler ve Nüfusları  
(1518 - 1584)**

NO	KÖYLER	M/G	1518		1529		1584	
			Hâne	Nefer	Hâne	Nefer	Hâne	Nefer
41	Fenârik	M	4	5	6	7	-	40
42	Filâderiç	M	57	79	43	83	-	-
43	Fisândûn	M/G	43?	59/44	29/18	54/53	-	-
44	Foni	M	5	7	6	8	-	29
45	Gaferyât	M/G	97/8	185/15	85/19	199/	-	-
46	Gâzi	M	5	9	6	10	-	35
47	Göcer	M	2	3	2	3	-	-
48	Göded	M	30	45	33	49	-	284
49	Gödelesîn	M	5	9	6	10	-	24
50	Göderegömü	M	17	24	18	26	-	-
51	Göndere	M	38	67	41	69	-	105
52	Güdümân (Güdemân)	M	3	8	4	9	-	-
53	Güves	M/G	38?	8/60	40?	73?	-	-
54	Hayreddinlü n.d.EleğinÜyüğü	M	28	50	38	70	-	80
55	Hisârlık tb. İvrâla	M	6	7	?	?	-	-
56	Hisârlık tb. Mizânşehir	M	2	4	3	5	-	-
57	Issûzhisâr	M	21	23	22	27	-	-
58	Işlân	M	Sn.	Sn.	Sn.	Sn.	-	50
59	İbrahim Bey Üyüğü	M	5	6	6	7	-	-
60	İkikilise	M	4	9	5	10	-	40
61	İlânlü	M	4	5	5	6	-	-
62	İlisra	M	101	200	138	240	-	-
63	İvra	M	11	16	12	17	-	-
64	İvrâla (İfrâla)	M/G	35?	7/40	39?	52?	-	-
65	İvrîs	M	20	40	22	44	-	-
66	İncedevle	M	-	-	-	-	-	13
67	Kalaba	M	4	7	5	8	-	-
68	Kalâcık	M	28	70	31	73	-	-
69	Kandalı maa Karlûlar	M	16	34	19	37	-	-
70	Karaca	M	2	4	-	-	-	-
71	Karacatepe	M	-	-	-	-	-	Hâlî
72	Karalğâz-ı Ova	M	11	23	13	25	-	-
73	Karamihmâz n.d. Kışla	M	27	34	28	36	-	43
74	Karadâm	M	3	5	4	6	-	-
75	Karayörük	M	Mz.	Mz.	Mz.	Mz.	-	21
76	Karluk	M	4	10	5	11	-	-
77	Kâtyâlû (Kapânlû)	M	36	58	53	68	-	84
78	Kayâ	M	4	5	6	7	-	-
79	Kayâcık	M	8	19	10	21	-	-
80	Kâyı	M	8	15	10	18	-	-

**TABLO X: Lârende Nâhiyesi'ne Bağlı Köyler ve Nüfusları  
(1518 - 1584)**

NO	KÖYLER	M/G	1518		1529		1584	
			Hâne	Nefer	Hâne	Nefer	Hâne	Nefer
81	Kazâklar n.d. Torâmân	M	-	-	-	-	-	15
82	Keçilü	M	5	10	6	11	-	-
83	Kerenîd	M	12	25	17	27	-	84
84	Kılbâsân	M	16	27	19	30	-	-
85	Kızık	M	21	30	22	34	-	53
86	Kızılcağağaç	M	29	43	31	45	-	-
87	Kızılcakışla	M	10	18	13	20	-	-
88	Kızılcaкую	M	-	-	2	4	-	-
89	Kızılcaкую	M	11	14	13	26	-	42
90	Kızılcaкуюlu	M	10	17	13	17	-	31
91	Kinisecik	M	5	8	7	9	-	-
92	Köçekler (Gökçeler)	M	19	30	23	33	-	100
93	Köşü	M	13	28	15	30	-	-
94	Kuştemür	M	Mz.	Mz.	Mz.	Mz.	-	27
95	Kültüköy	M	11	23	-	-	-	-
96	Kuyucâkkışla	M	19	32	15	32	-	-
97	Kuzvirân n.d. İnece	M	27	37	30	41	-	58
98	Kürd	M	27	45	31	48	-	-
99	Letere	M	17	25	19	28	-	-
100	Mâdânşehir (Mizânşehir)	M/G	/73	/93	2/74	99?	-	-
101	Manâzâna	M/G	15?	14/4	9/8	11/9	-	-
102	Mâsara	M	24	31	26	32	-	-
103	Mecîd	M	5	5	5	5	-	-
104	Mendegüssün	M	18	28	19	30	-	-
105	Merceklü	M	35	67	17	72	-	-
106	Mervân	M	8	12	7	12	-	81
107	Mikâil	M	12	13	14	16	-	42
108	Melvedâne (Millidâne)	M	28	49	30	51	-	-
109	Nalinmiye	M	6	9	8	11	-	-
110	Okçular	M	-	-	-	-	-	23
111	Ovacık	M	11	16	11	16	-	-
112	Oyuklü	M	12	18	15	21	-	61
113	Özdemür	M	4	8	5	9	-	-
114	Pâlidâ	M	5	9	6	10	-	-
115	Pınârbâşı	M	10	19	17	62	-	58
116	Sâlûr	M	10	17	11	19	-	-
117	Sândioğlu n.d. Kalâcık	M	6	11	6	11	-	46
118	Sârükâyâ n.d. Kınık	M	9	10	9	12	-	-
119	Sârûlar	M	13	18	14	19	-	39
120	Selârek	M	4	6	6	8	-	24



**TABLO X: Lârende Nâhiyesi'ne Bağlı Köyler ve Nüfusları  
(1518 - 1584)**

NO	KÖYLER	M/G	1518		1529		1584	
			Hâne	Nefer	Hâne	Nefer	Hâne	Nefer
121	Sıdırva	M	29	44	32	48	-	-
122	Sığırçı	M	27	45	21	47	-	77
123	Sınûkahûr	M	9	9	11	11	-	32
124	Silvân	M	10	18	10	20	-	56
125	Sinci	M	18	25	18	28	-	27
126	Sûdâs	M	3	3	4	4	-	-
127	Sûsmâ	M	9	12	9	13	-	-
128	Sûvirmez	M	5	6	6	7	-	-
129	Sündolos	M	7	21	9	23	-	-
130	Şâhîn	M	7	8	8	11	-	-
131	(Evlâd-ı) Şeyh Hacı İsmâil	M	-	75	-	60	-	-
132	Tânırvermiş	M	6	7	8	9	-	-
133	Tatâr	M	-	-	-	-	-	10
134	Teberiyce	M	3	4	4	4	-	-
135	Toprâklû	M	6	11	7	12	-	-
136	Urâz	M	22	35	25	38	-	64
137	Urâzla (Orzâla)	M	6	8	8	10	-	-
138	Uşâkkışla	M	11	28	13	30	-	-
139	Uyûmağaç	M	14	27	16	29	-	42
140	Uzûnkışla ve Gerümâ	M	11	19	13	22	-	-
141	Virâncık	M	16	22	17	24	-	49
142	Virâncık	M	11	20	15	24	-	39
143	Yağmurîlar	M	30	44	34	46	-	88
144	Yârınca ve Kâk	M	23	36	25	39	-	-
145	Yassıvirân	M	15	19	17	21	-	-
146	Yâyıcı	M	6	8	7	9	-	-
147	Yenice	M	1	1	2	2	-	-
148	Yenice	M/G	38	63	41	65	-	-
149	Yoğunlar	M	21	46	24	48	-	63
150	Yoğunlar	M	10	26	12	28	-	-
151	Zengen (Zengân)	M	31	63	45	70	-	88
152	Zeyne Çiftliği	M	-	3	-	3	-	-
153	Zosta	M	38	82	41	87	-	-
	<b>MÜSLİM</b>	<b>M</b>	<b>2347</b>	<b>3928</b>	<b>2564</b>	<b>4419</b>	<b>-</b>	<b>3154</b>
	<b>GAYRİMÜSLİM</b>	<b>G</b>	<b>99</b>	<b>286</b>	<b>137</b>	<b>177</b>	<b>-</b>	<b>67</b>
	<b>TOPLAM</b>		<b>2446</b>	<b>4214</b>	<b>2701</b>	<b>4596</b>	<b>-</b>	<b>3221</b>

M: Müslüman, G: Gayrimüslim, nd.: nâm-ı diğer, tb.: tâbi Mz.: Mezraa, Sn.: Sınır

**TABLO XI: Kâş Nâhiyesi'ne Bağlı Köyler ve Nüfusları  
(1518 - 1584)**

NO	KÖYLER	M/G	1518		1529		1584	
			Hâne	Nefer	Hâne	Nefer	Hâne	Nefer
1	Acıgöl	M	13	19	16	23	-	24
2	Ağen	M	2	4	3	5	-	Hâli
3	Ağın	M	-	-	-	-	-	149
4	Ali Fakihler (Ali Fazıl)	M	4	11	8	12	-	70
5	Aşûrân	M	9	14	12	16	-	33
6	Atrasân	M	-	-	-	-	-	19
7	Avânlar	M	-	-	-	-	-	20
8	Avgân (Avgândili)	M	25	40	28	42	-	66
9	Beğdili	M	-	-	-	-	-	51
10	Bennâk	M	9	10	4	10	-	42
11	Bîse	M	-	-	-	-	-	24
12	Bosala	M	-	-	-	-	-	147
13	Bucâkkışla	M	11	19	13	21	-	13
14	Buğdâylû	M	-	-	-	-	-	39
15	Buğdâylû	M	-	-	-	-	-	23
16	Cânâsûn	M	-	-	-	-	-	59
17	Cemâl Reis (Cemâl)	M	-	-	-	-	-	21
18	Çatâk	M	-	-	-	-	-	58
19	Çevdili	M	25	36	31	41	-	-
20	Çiftlik	M	-	-	-	-	-	36
21	Çömelik (Çömezlik)	M	-	-	-	-	-	43
22	Dağâ (Dağâtimar)	M	13	22	15	26	-	49
23	Dağkaralığâzı	M	11	23	13	25	-	30
24	Dağkızık	M	-	-	-	-	-	14
25	Dârla	M	Mz.	Mz.	Mz.	Mz.	-	10
26	Dâvgândos	M	-	-	-	-	-	180
27	Dâvûdlar (Dâvdâ)	M	-	-	-	-	-	177
28	Demirkuş ve Çünhânû	M	-	-	-	-	-	83
29	Denicik (Değincik)	M	-	-	-	-	-	29
30	Dervî	M	28	47	31	51	-	-
31	Dimâ	M	11	13	11	13	-	Hâli
32	Dirmeyân (Dirbeyân)	M	-	-	-	-	-	151
33	Dudugözü	M	-	-	-	-	-	39
34	Duraliler	M	-	-	-	-	-	15
35	Eminler	M	-	-	-	-	-	149
36	Emîr Musa	M	-	-	-	-	-	45
37	Erâyda	M	-	-	-	-	-	84
38	Erhânkeleş	M/G	-	-	-	-	-	179/17
39	Eşleme	M	-	-	-	-	-	Hâli
40	Eyneçiftlik	M	-	-	-	-	-	11

**TABLO XI: Kâş Nâhiyesi'ne Bağlı Köyler ve Nüfusları  
(1518 - 1584)**

NO	KÖYLER	M/G	1518		1529		1584	
			Hâne	Nefer	Hâne	Nefer	Hâne	Nefer
41	Filâderiç	M	-	-	-	-	-	108
42	Fisândûn	M/G	-	-	-	-	-	159/10
43	Gaferyât	M	-	-	-	-	-	476
44	Göderegözü	M	-	-	-	-	-	127
45	Güdümân (Güdemân)	M	-	-	-	-	-	22
46	Hisârlık tb. İvrâla	M	-	-	-	-	-	16
47	Hisârlık tb. Mizânşehir	M	-	-	-	-	-	7
48	İfrâla (İvrâla, İbrâla)	M/G	-	-	-	-	-	264/32
49	İlânlû	M	-	-	-	-	-	Hâlf
50	İlisra	M	-	-	-	-	-	380
51	İssûzhisâr	M	-	-	-	-	-	77
52	İvra	M	-	-	-	-	-	69
53	Kalaba	M	-	-	-	-	-	24
54	Kalâcık	M	-	-	-	-	-	123
55	Kaplûgüçlü	M	Mz.	Mz.	Mz.	Mz.	-	22
56	Karacalar	M	8	16	10	17	-	18
57	Karadâm	M	-	-	-	-	-	10
58	Karalgâz-ı Ova	M	-	-	-	-	-	35
59	Karavirân	M	22	44	22	46	-	51
60	Karlû maa Kandalı	M	-	-	-	-	-	64
61	Karlık	M	-	-	-	-	-	3
62	Kayâ	M	-	-	-	-	-	37
63	Kâyı	M	-	-	-	-	-	57
64	Keçilü	M	-	-	-	-	-	26
65	Kerti	M	6	9	7	12	-	95
66	Kılbâsân	M	-	-	-	-	-	43
67	Kızılağaç	M	-	-	-	-	-	44
68	Kızılcaköy n.d. Varsâklı	M	-	-	3	6	-	53
69	Kızılcağışla	M	-	-	-	-	-	52
70	Kıçıkuyu n.d. İ.B.Ü	M	Mz.	Mz.	Mz.	Mz.	-	51
71	Kinisecik	M	-	-	-	-	-	27
72	Köşü	M	-	-	-	-	-	38
73	Kutlûköy	M	-	-	-	-	-	40
74	Kuyûcâkkışla	M	-	-	-	-	-	45
75	Kürd	M	-	-	-	-	-	43
76	Letere	M	-	-	-	-	-	73
77	Mâdânşehir (Mizânşehir)	M/G	-	-	-	-	-	92/102
78	Mânazâna	M	-	-	-	-	-	133
79	Mândâsûn	M	87	117	90	123	-	164
80	Mânderigözü	M	36	82	38	86	-	126

**TABLO XI: Kâş Nâhiyesi'ne Bağlı Köyler ve Nüfusları  
(1518 - 1584)**

NO	KÖYLER	M/G	1518		1529		1584	
			Hâne	Nefer	Hâne	Nefer	Hâne	Nefer
81	Mâsara	M	-	-	-	-	-	74
82	Mendegüssün	M	-	-	-	-	-	35
83	Melvedâne (Millidâne)	M	-	-	-	-	-	157
84	Müşerref	M	11	30	21	34	-	86
85	Nalinmiye	M	-	-	-	-	-	96
86	Orzâla (Urâzla)	M	-	-	-	-	-	105
87	Ovacık	M	-	-	-	-	-	37
88	Özdemür	M	-	-	-	-	-	33
89	Sâlûr	M	-	-	-	-	-	56
90	Sarâycık	M	25	48	29	51	-	126
91	Sârûkâyâ n.d. Kınık	M	-	-	-	-	-	63
92	Sârûlar	M	3	5	3	5	-	8
93	Sodur	M	7	9	11	13	-	30
94	Sûdâs	M	-	-	-	-	-	20
95	Sûsmâ	M	-	-	-	-	-	51
96	Sündoloş	M	-	-	-	-	-	30
97	Şâhîn	M	-	-	-	-	-	38
98	Şâmlû	M	11	17	13	19	-	30
99	Tânırvermiş	M	-	-	-	-	-	22
100	Teberiyе	M	-	-	-	-	-	42
101	Uşâkkışla ve Bâkhân	M	-	-	-	-	-	85
102	Veled-i Nûr Hâtun n.d.Ç.Y.	M	Mz.	Mz.	Mz.	Mz.	-	28
103	Yârimca ve Kâk	M	-	-	-	-	-	164
104	Yassıvirân	M	-	-	-	-	-	77
105	Yassıvirân	M	13	15	15	17	-	38
106	Yâyci	M	-	-	-	-	-	14
107	Yenice	M	-	-	-	-	-	102
108	Yoğunlar	M	-	-	-	-	-	33
109	Zâviye (Evlâd-ı Şeyh Hacı İsmail)	M	-	-	-	-	-	105
110	Zosta	M	-	-	-	-	-	168
	<b>MÜSLİM</b>	<b>M</b>	<b>390</b>	<b>650</b>	<b>449</b>	<b>714</b>	<b>-</b>	<b>7447</b>
	<b>GAYRİMÜSLİM</b>	<b>G</b>	<b>-</b>	<b>-</b>	<b>-</b>	<b>-</b>	<b>-</b>	<b>161</b>
	<b>TOPLAM</b>		<b>390</b>	<b>650</b>	<b>449</b>	<b>714</b>	<b>-</b>	<b>7608</b>

M.: Müslüman, G.: Gayrimüslim, n.d.: nâm-ı diğer, tb.: tâbi' Mz.: Mezraa, Ç.Y.: Çâkir Yeri İ.B.Ü.: İbrahim Bey Üyüğü

### VERGİ GELİRLERİ

XVI. asırda, Lârende'de öşür 1/5 (ber vech-i hums) nisbetinde alınmaktadır. 1518 tahririnde bazı köylerin isminden sonra "*ber vech-i hums*" şeklinde kayıtlar vardır. 1518 tarihli Karaman kanûn-nâmesinde, ortakçı köylerden bahsedilirken, onların da 1/5 nisbetinde vergi ödeyen reâyâ statüsüne dahil edildikleri yazılıdır.<sup>(37)</sup> Reâyânın ürettiği üründen öşre ait kısmının hangi ölçü ile alındığı çok açık değildir. Ölçü birimi olan kilenin mahallî kile mi yoksa İstanbul kilesi mi olduğu belirsizdir. Karaman'daki bid'atleri ref'iden Mevlânâ Vildân'ın tertib ettiği kanûn-nâmede.<sup>(38)</sup> Kazâ-i Ereğli'de zemini Medine-i Münevvere vakfı olan köylerden "resmi mirâbî" diye her çiftten onar akçe ve Karaman kilesi ile ikişer kile galle alındığı fakat ref' edildiği; 1529 tarihli kanûn-nâmede ise<sup>(39)</sup> "*bir çiftlik yer tasarruf iden raiyete Bursa müddile yılda dört müd tohum ekmek lâzımdır, ekmediği yılda 50 akçe vire, amma Karaman müddile bir müd ekse 25 akçe vire...*" denilmektedir. Yine aynı kanûn-nâmede çiftliğin tarifi yapılırken: "... *ekinciler dahi ana bir çiftlik dirler mikdarda Bursa müddile oniki müdlük yerdir Konya müddile sekiz müdlük olur bilfül ma'mûl olan kile ile altı müdlük yer olur*" kaydı vardır. Yavuz'un emri ile yapılan 1518 tahririnde, Çiftlik karyesinin "*el-galle*" başlığı altında "*100 keyl-i İstanbul 500 keyl*"<sup>(40)</sup> şeklindeki kayıttan İstanbul kilesi ile mahallî kilenin mukayesesinin yapıldığı anlaşılmaktadır.<sup>(41)</sup>

Lârende'de vergilerle ilgili bir diğer problem de reâyâdan alınan "*resm-i çift*" ve "*resm-i ispenç*" ile ilgilidir. Bilindiği gibi müslüman reâyâdan alınan "*resm-i çift*" e mukabil gayrimüslimlerden "*resm-i ispenç*" alınır. Fakat Lârende'de bazı köylerde gayrimüslim olmasına rağmen, bunlara "*resm-i ispenç*" kaydedilmemiş, bunlardan da müslümanlardan olduğu gibi "*resm-i çift*" alınmıştır. Karaman kanûn-nâmesinde<sup>(42)</sup> de bu durum belirlenmiştir: "*Resm-i çift müslümanlardan ve kâfirlerden bir çifte otuz altı akçe ve nîm çifte onsekiz akçedir ve resm-i bennâk oniki akçe ve resm-i caba altı akçedir.*"

37) Bkz. BA. TD. 63, s. 2.

38) Bkz. BA. TD. 63, s. 2-3.

39) Bkz. BA. TD. 387, s. 4-5.

40) Bkz. BA. TD. 63, s. 240.

41) W. Hinz, hacim ölçüğü olan müddü 1,053 litre olarak verir (bkz. *İslâm'da Ölçü Sistemleri*, s. 56). Fakat müd, bölgelere göre değişkenlik gösterir. Konya müddü Bursa müddünün 1,5 katı büyüklüğündedir. Osmanlılarda kullanılan ölçüler için ayrıca bkz. H. İnalçık, "Introduction to Ottoman Metrology", *TURCICA*, C.VX (1983), s. 311-348.

42) Bkz. BA. TD. 387, s. 4-5.

"Lârende'de öşre tabi mahsüller içerisinde ilk sırayı buğday ile arpa oluşturmaktadır. XVI. asrın ilk yarısına ait tahrirlerde "*el-galle*" olarak sadece buğday ile arpa yer alırken, 1584 tahririnde bunlara darı, çavdar, mercimek, burçak, nohud, fasulye ve bakla dahil olmuştur. Bu ürünlerden alınan öşür ile diğer bazı vergiler aşağıda tablolarda gösterilmiştir.

**TABLO XII: Hubûbât Öşrü**

Hubûbât	1518			1584					
	Lârende			Lârende			Kâş		
	Kile	fî	Bedeli	Kile	fî	Bedeli	Kile	fî	Bedeli
Buğday	55024	6	330144	13367	7	93569	29936	7	209552
Arpa	51586	4	206344	12748	5	63740	28746	5	143730
Darı	-	-	-	302	5	510	350	5	1750
Çavdar	-	-	-	261	5	1305	160	5	800
Mercimek	-	-	-	104	7	728	167	7	1169
Burçak	-	-	-	444	5	2220	774	5	3870
Nohud	-	-	-	40	7	280	-	-	-
Fasulye	-	-	-	-	-	-	45	5	225
Bakla	-	-	-	-	-	-	60	5	300
Soğan	-	-	-	-	-	300	-	-	-
<b>TOPLAM</b>	<b>106610</b>	<b>-</b>	<b>536488</b>	<b>27266</b>	<b>-</b>	<b>163652</b>	<b>60238</b>	<b>-</b>	<b>361396</b>

**TABLO XIII: Diğer Bazı Vergiler**

CİNSİ	Lârende (1518)	Lârende (1584)	Kâş (1584)
Ganem	63548 Akçe*	25394 Akçe**	56944 Akçe***
Kovân	10974 Akçe	5466 Akçe	10056 Akçe
Bostân ve meyve	11729 Akçe	2989 Akçe	9295 Akçe
Bağât	36735 Akçe	12139 Akçe	38761 Akçe
Keten	3800 Akçe	214 Akçe	1322 Akçe
Pamuk	650 Akçe	-	363 Akçe
Boyâ	880 Akçe	340 Akçe	1806 Akçe
Asiyâb	2840 Akçe	680 Akçe	2715 Akçe
Bâd-ı hava	47875 Akçe	11224 Akçe	32822 Akçe
Tapu ve Deştbanî	-	24287 Akçe	46382 Akçe
<b>TOPLAM</b>	<b>179031 Akçe</b>	<b>82733 Akçe</b>	<b>200466 Akçe</b>
<b>LÂRENDE KAZÂSİ TOPLAMI (1584) 283199 Akçe</b>			

\*-2 Koyuna 1 akçe hesabına göre 1518 yılında Karaman Kazâsı'nda 127.096 koyun vardır.

\*-Aynı hespla 1584 yılında; Lârende Nâhiyesi'nde 50.788 koyun.

\*\*\*-Kâş Nâhiyesi'nde 113.888 koyun olmak üzere toplam 164.676 koyun vardır.

**TABLO XIV: Bezirhâneler (1584)**

Lârende Nâhiyesi		
Köy İsmi	Bâb	Resim
Divle	1	25
Gödelesün	1	25
<b>TOPLAM</b>	<b>2</b>	<b>50</b>

Kâş Nâhiyesi		
Köy İsmi	Bâb	Resim
Cânâsün	1	25
Kutlûköy	4	100
Melvedâne	1	25
Sâlûr	1	25
<b>TOPLAM</b>	<b>7</b>	<b>175</b>

**TABLO XV: Tahûnhâneler (1584)**

Lârende Nâhiyesi		
Köy İsmi	Bâb	Resim
Divle	3	75
Mervân	1	25
Kerenîd	2	50
Kızılcaкую	3	75
Oyuklû	1	25
Sârûlar	2	50
Sığırçı	3	75
Sinci	1	25
Yağmurlar	15	375
<b>TOPLAM</b>	<b>31</b>	<b>775</b>

Kâş Nâhiyesi		
Köy İsmi	Bâb	Resim
Cânâsün	1	25
Dirbeyân	4	100
Eminler	3	75
Erâyda	7	175
Erâyda	5	600
Fisândûn	28	700
Gaferyât	2	50
Göderegömü	6	150
İvrâla	2	120
Karalgâz-ı Ova	4	100
Letere	6	150
Mândâsün	1	25
Mânderigömü	2	50
Melvedâne	3	75
Yenice	2	50
Zosta	4	100
<b>TOPLAM</b>	<b>80</b>	<b>2545</b>

**TABLO XVI: Lârende Nâhiyesi'ne Bağlı Köyler ve Hâsılları  
(1518 - 1584)**

NO	KÖYLER	1518	1529	1584
		Hâsıl (akçe)	Hâsıl (akçe)	Hâsıl (akçe)
1	Ağın (Akçain)	1780	1792	200
2	Ağras	5296	5320	6000
3	Akçamişmâz	5334	6372	5462
4	Arıkviraân	3598	3574	4300
5	Atrasân	1730	1730	-
6	Avânlar	1201	1219	-
7	Azîz n.d. Mandala	1362	3574	3500
8	Balkıran Kışla n.d. Civil Ali	1000	986	996
9	Batlas	2872	2844	5200
10	Bayrâmlû	714	728	1150
11	Beğdili	4928	4958	-
12	Bîse	2762	2792	-
13	Bosala	12206	12172	-
14	Buğdâylû	5993	5469	-
15	Busak Kârbânsarây	-	-	2500
16	Cânâsûn	7238	5070	-
17	Cemâl (Cemâl Reis)	(v) 1780+352	(v) 300+888	-
18	Çardâkkuyu	-	-	?
19	Çardâklar	4229	4259	-
20	Çatak	1762	1780	-
21	Çavındır	1908	1920	5800
22	Çiftlik	3288	3100	-
23	Çomaklar	1126	1105	2400
24	Çömezlik (Çömelik)	2054	2086	-
25	Danişmend	1448	1216	3000
26	Dâvdâ (Dâvûdlar)	(v) 18350+8086	(v) 18350+8220	-
27	Dâvgândos	30448	30616	-
28	Dâvgândosdağ	2796	2848	-
29	Demirkuş ve Çünhânlû	1690	1714	-
30	Denicik (Değincik)	796	798	-
31	Dirbeyân (Dirmeyân)	11364	11418	-
32	Divle	7336	7482	16000
33	Dudugözü	4138+1630 (v)	3156+1650 (v)	-
34	Duraliler	544	530	-
35	Durâyda	5344	4936	7628
36	Eminler	6664	6746	-
37	Emîr Musa	388	418	-
38	Erâyda	5382+2220 (v)	5647+2220 (v)	-
39	Erhânkeleş	3815	3905	-
40	Eşleme	156+200 (v)	356	-



**TABLO XVI: Lârende Nâhiyesi'ne Bağlı Köyler ve Hâsılları  
(1518 - 1584)**

NO	KÖYLER	1518	1529	1584
		Hâsıl (akçe)	Hâsıl (akçe)	Hâsıl (akçe)
41	Fenârik	2300	2280	5000
42	Filâderic	(v) 3330+2894	(v) 3330+2630	-
43	Fisândûn	10146	10218	-
44	Foni	2388	2402	3685
45	Gaferyât	15364+6900 (v)	15282+6900 (v)	-
46	Gâzi	(v) 850+484	(v) 850+412	1000+100 (v)
47	Göcer	192	253	-
48	Göded	3242	2932	6000
49	Gödelesin	1961	1759	1812
50	Göderegözü	10052	8940	-
51	Göndere	6726	6686	7410
52	Güdümân (Güdemân)	1350	2024	-
53	Güves	8354	8438	-
54	Hayreddinlü n.d. Eleğin Üyüğü	4244	6906	8300
55	Hisârlık tb. İvrâla	372	200	-
56	Hisârlık tb. Mizânşehir	728	740	-
57	İssûzhisâr	5450	5508	-
58	İşlân	-	-	920+484 (v)
59	İbrahim Bey Üyüğü	1014+635 (v)	1026+?	-
60	İkikilise	(v) 730+408	(v) 730+460	1000+770 (v)
61	İlânlü	744	756	-
62	İlisıra	32738	33078	-
63	İvra	(v) 1090+4684	(v) 1090+4684	-
64	İvrâla (İfrâla)	(v) 4290+3010	(v) 4290+3112	-
65	İvrîs	4040	4130	-
66	İnedevle	-	-	300+340 (v)
67	Kalaba	1174	1186	-
68	Kalâcık	12784	12766	-
69	Kandalı maa Karlûlar	4826	4628	-
70	Karaca	428	-	-
71	Gün ?	-	-	6000
72	Karacatepe	-	-	500
73	Karalgâz-ı Ova	5944	2984	-
74	Karamihmâz n.d. Kışla	4118	4296	8000
75	Karadâm	(v) 410+236	(v) 400+248	-
76	Karayörük	-	-	2500
77	Karlık	478	478	-
78	Kâtyâlû (Kapânlû)	8592	8898	10000
79	Kayâ	1797	1727	-
80	Kayâcık	3058	3094	-

**TABLO XVI: Lârende Nâhiyesi'ne Bağlı Köyler ve Hâsılları  
(1518 - 1584)**

NO	KÖYLER	1518	1529	1584
		Hâsıl (akçe)	Hâsıl (akçe)	Hâsıl (akçe)
81	Kâyı	3132	3156	-
82	Kazâklar n.d. Torâmân	-	-	?
83	Keçilü	742	742	-
84	Kerenîd	3990	4038	4992
85	Kılbâsân	5598	5670	-
86	Kızık	3584	3532	6000
87	Kızılcağaç	2230	2260	-
88	Kızılcağışla	2540	2588	-
89	Kızılcaşu	-	4028	-
90	Kızılcaşu	(v) 2000+1296	(v) 9150+1312	1445
91	Kızılcaşu	1378	1380	1800+3210 (v)
92	Kinisecik	(v) 1410+948	960	-
93	Köçekler (Gökçeler)	2924	2996	7500
94	Köşü	(v) 3480+1898	(v) 3480+1406	-
95	Kuştemür	-	-	600+485 (m)
96	Kutlököy	7538	-	-
97	Kuyucakışla	3096	3114	-
98	Kuzvirân n.d. İnce	2150	2204	2000
99	Kürd	11766	7392	-
100	Letere	5318	5357	-
101	Mâdânşehir (Mizânşehir)	10142	10224	-
102	Manâzâna	2184	2190	-
103	Mâsara	11514	10890	-
104	Mecîd	540	540	-
105	Mendegüssün	1968	1956	-
106	Merceklü	8052	8378	-
107	Mervân	1465	1465	3700
108	Mikâil	1412	1400	2000
109	Mervedâne (Millidâne)	6502	6544	-
110	Nalinmiye	2428	2458	-
111	Okçular	-	-	?
112	Ovacık	1918	1848	-
113	Oyuklû	2640	2656	4822
114	Özdemür	738	751	-
115	Pâlûda	1712	1824	-
116	Pınârbâşı	962+2365 (v)	2365	4000
117	Sâlûr	10786	10250	-
118	Sândıoğlu n.d. Kalâcık	2068	1724	2652
119	Sârükâyâ n.d. Kınık	1491	1539	-
120	Sârûlar	1776	1764	3000

**TABLO XVI: Lârende Nâhiyesi'ne Bağlı Köyler ve Hâsılları  
(1518 - 1584)**

NO	KÖYLER	1518	1529	1584
		Hâsıl (akçe)	Hâsıl (akçe)	Hâsıl (akçe)
121	Selârek	(v) 1670+694	(v) 1670+718	1600+2930 (v)
122	Sıdırva	7754	6856	-
123	Sığurcı	5380	5428	7000
124	Sınûkahâr	2508	2514	4000
125	Silvân	3321	3319	6000
126	Sinci	3797	3804	5000
127	Sûdâs	1179	1191	-
128	Sûsmâ	1636	1648	-
129	Sûvirmez	448	460	-
130	Sûndolos	2340	2260	-
131	Şâhîn	(v) 912+539	(v) 912+585	-
132	(Evlâd-ı Şeyh Hacı İsmâil (Zâviye)	3075	5775	-
133	Tânırvermiş	2294	2314	-
134	Tatâr	-	-	250
135	Teberiyе	1516	1516	-
136	Toprâklû	1472	1484	-
137	Urâz	4664	4754	6000
138	Urâzla (Orzâla)	1290	1320	-
139	Uşâkkışla	3414	3534	-
140	Uyûmağaç	2268	2304	3400
141	Uzûnkışla ve Gerümâ	1896	1926	-
142	Virâncık	3620	3318	5000
143	Virâncık	3810	3844	2800
144	Yağmurlar	6340	6346	6828
145	Yânma ve Kâk	3472	3308	-
146	Yassıvirân	1942	1972	-
147	Yâyıcı	1039	1051	-
148	Yenice	278	290	-
149	Yenice	5588	5614	-
150	Yoğunlar	3716	3806	7000
151	Yoğunlar	1763	1751	-
152	Zengen (Zengân)	6380	6452	3000
153	Zeyne Çiftliği	420	420	-
154	Zosta	4706+6750 (v)	2824+9150 (v)	-
	<b>TOPLAM</b>	<b>615.465</b>	<b>600.824</b>	<b>240.071</b>

(v): Vakıf

(m): Mülk

**TABLO XVII: Kâş Nâhiyesi'ne Bağlı Köyler ve Hâsılları  
(1518-1584)**

NO	KÖYLER	1518	1529	1584
		Hâsıl (akçe)	Hâsıl (akçe)	Hâsıl (akçe)
1	Acıgöl	4268	4474	3400
2	Ağen	258	870	800
3	Ağın	-	-	6000
4	Ali Fakihler (Ali Fazıl)	1768	1780	2050
5	Aşûrân	2687	2710	5000
6	Atrasân	-	-	6000
7	Avânlar	-	-	2000
8	Avgân (Avgândili)	2876	3024	3566
9	Beğdili	-	-	9000
10	Bennâk	(v) 2200+546	504+2200 (v)	600+1840 (v)
11	Bîse	-	-	4000
12	Bosala	-	-	16000
13	Bucâkkışla	2434	2380	3000
14	Buğdâylü	-	-	11400
15	Buğdâylü	-	-	2000
16	Cânâsün	-	-	2000+2210 (v)
17	Cemâl Reis (Cemâl)	-	-	2500
18	Çatâk	-	-	2700
19	Çevdili	5760	5880	-
20	Çiftlik	-	-	9700
21	Çömelik (Çömezlik)	-	-	2900
22	Dağâ (Dağâtımar)	2235	2319	4678
23	Dağkarılgâzı	2870	2900	3500
24	Dağkızık	-	-	1600
25	Dârîa	-	-	1400
26	Dâvgândos	-	-	26626
27	Dâvudlar (Dâvdâ)	-	-	8500+15700 (v)
28	Demirkuş ve Çünhânlü	-	-	5500
29	Denicik (Değincik)	-	-	3500
30	Dervi	(v) 5180+3717	(v) 5070+39102	7500+12900 (v)
31	Dimâ	2688	2678	1500
32	Dirmeyân (Dirbeyân)	-	-	11299
33	Dudugözü	-	-	2800+1300 (v)
34	Duraliler	-	-	1000
35	Eminler	-	-	6100
36	Emîr Musa	-	-	500
37	Erâyda	-	-	6000+2300 (v)
38	Erhânkeleş	-	-	10000
39	Eşleme	-	-	500
40	Eyneçiftlik	-	-	700

**TABLO XVII: Kâş Nâhiyesi'ne Bağlı Köyler ve Hâsılları  
(1518-1584)**

NO	KÖYLER	1518	1529	1584
		Hâsıl (akçe)	Hâsıl (akçe)	Hâsıl (akçe)
41	Filâderiç	--	-	3500+4500 (v)
42	Fisândûn	-	-	7000
43	Gaferyât(*)	-	-	17000+7560 (v)
44	Göderegömi	-	-	6633
45	Güdümân (Güdemân)	-	-	2394
46	Hisârlık tb. İvrâla	-	-	510+1260 (v)
47	Hisârlık tb. Mizânşehir	-	-	1100
48	İfrâla (İvrâla)	-	-	7600+1200 (v)
49	İlânlü	-	-	1200
50	İlisura	-	-	30056
51	İssûzhisâr	-	-	15000
52	İvra	-	-	3000+4500 (v)
53	Kalaba	-	-	1639
54	Kalâcık	-	-	14000
55	Kaplûgüçlü	-	-	800
56	Karacalar	3230	3000	4200
57	Karadâm	-	-	1000+3070 (v)
58	Karalgâz-ı Ova	-	-	5804
59	Karavirân	4240	4252	6000
60	Karlû maa Kandalı	-	-	6000
61	Karlık	-	-	400
62	Kayâ	-	-	4000
63	Kâyı	-	-	4500
64	Keçiltü	-	-	1000
65	Kerti	1832	2120	6200
66	Kılbâsân	-	-	6194
67	Kızılğaç	-	-	2500
68	Kızılcaköy n.d. Vârsâklı	-	714	830
69	Kızılcakışla	-	-	4500
70	Kiçikuyu n.d. İ.B.Ü.	-	-	2300+1300 (v)
71	Kiniseçik	-	-	2000+1900 (v)
72	Köşü	-	-	2500+5160 (v)
73	Kutlûköy	-	-	4700
74	Kuyûcâkkışla	-	-	5000
75	Kürd	-	-	11500
76	Letere	-	-	8500
77	Mâdânşehir (Mizânşehir)	-	-	8000
78	Mânâzâna	-	-	10000
79	Mândâsûn	12476	13578	15000
80	Mânderigömi	5430	5174	8000

**TABLO XVII: Kâş Nâhiyesi'ne Bağlı Köyler ve Hâsılları  
(1518-1584)**

NO	KÖYLER	1518	1529	1584
		Hâsıl (akçe)	Hâsıl (akçe)	Hâsıl (akçe)
81	Mâsara	-	-	11250
82	Mendegüssün	-	-	2500
83	Melvedâne (Millidâne)	-	-	10000
84	Müşerref	2631	2813	6500
85	Nalinmiye	-	-	8000
86	Orzâla (Urâzla)	-	-	6000
87	Ovacık	-	-	2200
88	Özdemür	-	-	2000
89	Sâlûr	-	-	7130
90	Sarâycık	3060	3102	3172
91	Sârûkâyâ n.d. Kınık	-	-	4000
92	Sârûlar	336	336	500
93	Sodur	1816	1900	3500
94	Sûdâs	-	-	1276
95	Sûsmâ	-	-	1782
96	Sündolos	-	-	2534
97	Şâhîn	-	-	1200+800 (v)
98	Şâmlû	1190	2220	2000
99	Tânırvermiş	-	-	2900
100	Teberiyе	-	-	1802
101	Uşâkkışla ve Bâkhân	-	-	6000
102	Veled-i Nûr Hâtûn n.d. Ç. Y.	-	-	2600
103	Yârmca ve Kâk	-	-	5900
104	Yassıvirân	-	-	3940
105	Yassıvirân	2562	2550	3800
106	Yâyıcı	-	-	1066
107	Yenice	-	-	6290
108	Yoğunlar	-	-	1800
109	Zâviye (Evlâd-ı Şeyh Hacı İsmail)	-	-	5600+2850 (v)
110	Zosta	-	-	6000+6460 (v)
	<b>TOPLAM</b>	<b>78.290</b>	<b>82.458</b>	<b>672.231</b>

(\*): Bu köyün 16.300 akçelik geliri de Kastamonu'daki Yakup Ağa İmâreti Vakfı'na aittir.

TABLO XVIII: Mezraalar (1518-1529)

Mezraa İsmi	1518		1529	
	Hâsılı	Mevkii	Hâsılı	Mevkii
Ağız	600	tb. K. Divle	-	-
Ağın	-	tb. K. Erhânkeleş	-	-
Ahi Şeref	V.375/T.1500	nz. K. Mândâsûn	V.375/T.1500	nz.K. Mândâsûn
Akpınâr	M.300/T.75	nz. K. Kınık	375	nz. K. Kınık
Akpınâr	400	nz. K. Sârûkâyâ	400	nz.K.Sârûkâyâ
Arpayansı v.s.	500	nz. K. Göded	500	nz.K.Göded
Avşârcık	200	K. Mervân/Yârmca	200	K.Mervân/Yârmca
Bâbâli	600	K.Nalinmiye/Mandala	600	K.Nalinmiye/Mandala
Balabân	200	nz. K. Selârek	200	nz. K. Selârek
Boğsâk	400	nz. Mz. Çayırboyâlık	400	nz.Mz. Çayırboyâlık
Bucâkkışla v.s.	1000	nz. K. Kayâcık	1000	nz.K.Kayâcık
Budâklû	100	K. Cânâsûn	100	nz. Cânâsûn
Çalkkilise	-	Mülk	-	-
Çayırboyâlık	2400	nz. K. Ovacık	2400	nz. K. Ovacık
Çiftlik	-	-	300	nz. K. İvrâla
Çoğlû	100	K. Acıgöl/Mizânşehir	100	K. Acıgöl/Mizânşehir
Dağkırık	150	Şehir/K. Manâzânâ	150	Şehir/K.Manâzânâ
Dağsarâyıcık	T.100/V.400	tb. K. Divle	-	-
Dârîla	125	K. Sündolos/Mizânşehir	125	K.Nalinmiye/Mizânşehir
Demirci	2500	nz. K. Katyâlû	2500	nz.K. Katyâlû
Demürcü	250	nz. K. Denicik	250	nz.K. Denicik
Denicik ve Kurâcık	-	-	Hâli	-
Erdemşâh	500	-	500	-
Erbâki	250	nz. K. Orzâla	250	nz.K.Orzâla
Gülâri	680	K. Divle	680	K.Divle
Günhâmiskuyu	-	K. Mikâil	M. 150	K.Mikâil
Göynük	300	nz. K. Kızılcaşuyu	300	nz.K.Kızılcaşuyu
Hâtûnözû	800	nz. Şehr-i Lârende	800	nz.Şehr-i Lârende
Hocalûargı	300	-	300	-
İslihânyolu (Gümrük)	100	nz. K. Mâdânşehir	100	nz.K.Mâdânşehir
İsnos Boğazı	-	-	200	nz.K.İlisira
Kalâyıcı (Yalınzcadâm)	-	-	750	K.Çavındır/Sâlûr
Kaplûgüçlü	350	nz. K. Çomaklar	350	nz.K.Çomaklar
Karaçardak	-	-	V. 100	nz.K.Çardaklar
Karacakinisa	1250	nz. K. Arıkvirân	1250	nz.K.Arıkvirân
Karacakuyu	500	nz. K. Divle	500	nz.K.Divle
Karadayı	T.100	-	T.100/V.400	-
Karayörük	500	nz. K. Azîz	500	nz.K.Azîz
Kargalû v.s.	M.300	-	M. 300	-
Kınık	-	tb. K. Sârûkâyâ	-	tb.K.Sârûkâyâ
Kızılca	-	tb. K. Zosta	-	-

TABLO XVIII: Mezraalar (1518-1529)

Mezraa İsmi	1518		1529	
	Hâsılı	Mevkii	Hâsılı	Mevkii
Kızılca	M.300	K.Selârik/Cânâsûn	T.300	K.Selârek/Cânâsûn
Kızılcakuyu	625	nz. K. Sığırçı	625	nz.K. Sığırçı
Kiçikuyu (İbrahim Üyüğü)	T.810/V.810	nz.K.Mizânşehir	T.810/V.810	tb.K.Mizânşehir
Kürdözü	200	K.Ağras/Karalgâz	200	K.ağras/Karalgâz
Kuşdoğan	M.750	-	T.750	-
Kuştemür	-	nz.K.Mikâil	375	nz.K.Mikâil
Kürük	-	-	400	nz.K.Çomaklar
Lâ'l	500	-	500	-
Mânde	333	-	332	-
Marda ve Binkilise	1000	nz.K. Kayâcık	1000	nz.K.Yâyıcı
Pâşâ Ali	M.	nz.K.Kılbâsân	-	-
Pınârbaşı	250	-	250	-
Serâgi	100	K.Danişmend	100	K.Danişmend
Sınırkıçı	T.250/M.1000	K.Karayörük/Ahmedler	T.1250	K.Karayörük/Ahmedler
Şehrimân	200	-	200	-
Üçbâslû	1900	-	1900	-
Uğâsi	250	nz.K. İlisıra	250	nz.K.İlisıra
Uyruağıl	500	K.Sinci	-	-
Veled-i Nûr Hâtûn	1000	nz.K.Yassivirân	1000	nz.K.Yassivirân
Yârimca	200	nz.K.Mervân	200	nz.K.Mervân
Yârimca	520	tb.Sarâyözü	520	tb.Sarâyözü
<b>TOPLAM</b>	<b>28.350</b>		<b>30.777</b>	

tb.: tâbi', K. Karye, M.: Mülk, V.: Vakıf  
T.: Timar, nz.: nezd-i, Mz.: Mezraa.



TABLO XIX: Lârende Nâhiyesi Mezraaları (1584)

Mezraa İsmi	Hâsılı	Mevkii
Ağız	M.2400	-
Ağzikesik	300	-
Arpayansı	150	-
Avşarcık	450	K.Mervân/Mz.Yârimca
Belvirân	450	-
Bozkuş	T.250/V.426	K.Selârek
Çayırçimen	300	-
Dağsarâyıcık	T.400/V.1480	-
Demürcü	2000	nz.K.Katyâlû
Denicik	300	-
-(isim yok)	V.31	K.Virâncık
Hocenti	V.100	K.Sığırçı
Karacakinise	1600	-
Karacakuyu	650	nz. K. Divle
Kalâyıcı (Yalnızcadâm)	1500	K.Çavındır / Sâlûr
Kızılcauyu	600	K.Sığırçı
Serâgi	1000	K.Danişmend
Ulugöynük, Küçüköynük	1000	nz.K.Kızılcauyu
Uyruağıl	900	K.Sinci/Sodûr
Ülya Çiftlik	250	-
<b>TOPLAM</b>	<b>16537</b>	

tb.: tâbi', K.: Karye, M.: Mülk, V.: Vakıf

T.: Timar, nz.: nezd-i, Mz.: Mezraa.

TABLO XX: Kâş Nâhiyesi Mezraaları (1584)

Mezraa İsmi	Hâsılı	Mevkii
Alâsun	T.1000/V.400	-
Ağçekuyu	200	nz.K.Hisârlık
Ahi Şeref	2000	nz.K.Mâdâsûn
Akpınâr	T.400/V.960	nz.K.Kınık
Balâbân	150	nz.K.Selârek
Beybağı	V.420	nz.K.Göded
Boğsâk	500	nz.Mz.Çayryunâk
Börekli	2000	K.Karayörük/Ahmedler
Bucâkkışla, Çardâkkışla	300	-
Budâklû	300	nz. K. Mervân
Çalikkınise	-	"nâ ma'lûm"
Çayryunâk	2500	nz. K. Ovacık
Çoğlû	220	K.Acıgöl/Mâdânşehir
Demürcü	299	nz. K. Denicik
Denicik ve Kurâcık	-	"nâ ma'lûm"
Denicik Kayâhâğıl	250	nz. K.Denicik
Erdemşâh	300	-
Ertâc	550	nz. K.İvrâla
Hâtûnözû	800	nz. Lârende
İncebel	600	nz. Kirâs Dağı (Buğdâylû)
İsnos Boğazı	150	nz.K. İlisira
Karacaçiftliği	200	-
Karacardak	V.200	nz. K. Çardaklar
Karadepeardı	120	nz. K. Mâdânşehir
Kiçihamza	-	-
Kargalû v.s.	5596	-
Kulaca	400	K.Selârek / Cânâsûn
Kuşdoğan	604	-
Kürdözû	130	K.Agras / Dağkaralgâz
Lâ'l	M.	-
Menlik	400	K.Karalgâz-ı ova
Menteşkavağı	600	K.Dervi
Meritliyâycı v.s.	350	-
Mestânçiftlik	500	-
Musaderesi	500	-
Pınârbaşı	600	nz. K. Silvân
Şehrimân	300	-
Tuzâtı	700	K. Çardaklar
Ugâsi	250	nz. K. Kuyucak
Üçbaşlu	434	-
?(İsim yok)	400	-
Marda ve Binkilise	1000	nz. K. Kabahasan
Yenice	300	-
<b>TOPLAM</b>	<b>31.483</b>	

İb.: tâbi', K.: Karye, M.: Mülk, V.: Vakıf  
T.: Timar, nz.: nezd-i, Mz.: Mezraa.

### GELİRLERİN BÖLÜMÜŞÜ

1518 Yılında Lârende'nin şehiriçi gelirleri toplamı 230.310 akçedir ve tamamı Mîrlivâ hâssıdır<sup>(43)</sup>. 1529 yılında "hâsıl-ı nefis-i Lârende" 249.910 akçe olup, bunun 109.300 akçesi padişah hâssı, 122.000 akçesi Beylerbeyi hâssı ve 18.610 akçesi timârdır<sup>(44)</sup>. 1584'de şehiriçi gelirleri toplamı 313.030 akçedir. Ancak bazı mukataaların ismi yazılmasına rağmen altına hâsılı yazılmamıştır<sup>(45)</sup>. Bu dönemdeki gelirlerin ne şekilde tasarruf edildiği kaydedilmediği için şehiriçi gelirlerin ve karyelerden alınan vergilerin ne kadarının hâs, zeâmet, timâr veya vakıf olduğu bilinmiyor. 1518 ve 1529 yıllarında Lârende Kazâsı'na ait toplam vergi gelirlerinin tasarruf şekli aşağıda tablolar halinde gösterilmiştir.

**TABLO XXI: Padişah Hâsları Toplamı (Lârende Kazâsı)**

1518			1529	
Şehiriçi Gelirlerden	Suğlalardan	Karyelerden	Şehiriçi Gelirlerden	Suğla ve Karyelerden
40.000	39.300	153.736	109.300	55.932
TOPLAM 233.036			TOPLAM 165.232	

**TABLO XXII: Padişah Hâsları (Şehiriçi gelirlerden)**

Gelir Cinsi	1518*	1529*
Beytül'l-mâl ve mâl-ı gâib ve mâl-ı mefkûd ve yave ve avabık-ı nefis-i Lârende	8000+12000	2000
Boyâhâne-i nefis-i Lârende	20000***	-
Mukataa-i ihtisâb maa resm-i kabhân ve bâc-ı meyve	-	60000
Mukataa-i meyhâne-i nefis-i Lârende	-	12000
Mukataa-i Şem'hâne ve bezîrhâne	-	7000
Mukataa-i zeminha ve yağhâne	-	1000
Mukataa-i mirâb-i Şehr-i Lârende	-	10000
Mukataa-i bağât-ı şehr	-	6300
Mukataa-i öşr-ü gallât-ı şehr der mahsûl-i kânûn-i rûzî	-	10000
Mukataa-i resm-i ağnâm-ı şehr	-	1000
<b>TOPLAM</b>	<b>40000</b>	<b>109300</b>

(\*) 1518 yılına ait verilen BA. TD. 63'den alınmıştır. (\*\*) 1529 yılına ait veriler BA. TD. 387'den alınmıştır.

(\*\*\*) Bu rakam BA. TD. 455'den alınmıştır.

TABLO XXIII: Padişah Hâsları (Karye ve Suğlalardan)

Karye, Suğla	1518			1529		
	n.	h.	Hâsıl	n.	h.	Hâsıl
K. Dirbeyân (Dirmeyân)	142	67	11364	-	-	-
K. İlisıra	200	101	32938	-	-	-
K. Çiftlik	14	8	3288	-	-	-
K. Kutlûköy	23	11	7538	-	-	-
K. Letere	25	17	5318	-	-	-
K. Issûzhisâr	23	21	5450	-	-	-
K. Sâlûr	17	10	10786	-	-	-
K. Mâsara	31	24	11514	-	-	-
K. Göderegözü	24	17	10052	-	-	-
K. Dâvgândos	84	46	30498	-	-	-
K. Bosala	60	39	12206	-	-	-
K. Kalâcık	70	28	12784	-	-	-
Sğ. K. Virâncık	-	-	10000	-	-	10000
Sğ. K. Kerti	-	-	750	-	-	750
Sğ. K. Kayâcık	-	-	3000	-	-	3000
Sğ. K. Sûndolos	-	-	3000	-	-	3000
Sğ. K. Yârmca	-	-	15000	-	-	15000
Sğ. K. Bîse	-	-	2500	-	-	2500
Sğ. K. Tânrvermiş	-	-	5050	-	-	5050
K. Melvedâne (Millidâne)	-	-	-	51	30	6544
K. Acıgöl	-	-	-	23	16	4474
K. Yenice	-	-	-	65	41	5614
<b>TOPLAM</b>	<b>713</b>	<b>389</b>	<b>193036</b>	<b>139</b>	<b>87</b>	<b>55932</b>

K.: Karye Sğ.: Suğla n.: nefer h.: hâne

Gelir Cinsi	1518
İhtisâb maa resm-i kabbân ve bâc-ı meyve	60000
Bâc-ı bâzâr-ı siyâh ve bâc-ı ester ve esb ve gâv ve kirpâs ve nemek	60000
Bâşhâne ve debbâğhâne-i Lârende	2000
Bozâhâne	1000
Meyhâne der Lârende	12000
Yâğhâne ve Şem'hâne ve bezîrhâne	7000
Mukataa-i zeminha ve yâğhâne	1000
Mîrâb-ı şehr-i Lârende	10000
Resm-i bağât	6300
Mukataa-i bağ-ı Murad	210
Öşr-ü gallât-ı şehr ve mahsûl-ü Hâtünözü	10000
Öşr-ü kovân-ı şehr	1000
Resm-i ağnâm-ı şehr	1000
Niyâbet ve bâd-ı hava-i nefis-i Lârende	12000
Beytül-mâl ve mâl-ı gâib ve mâl-ı mefkûd ve avabık ve yave nefis-i Lârende	2000
Mukataa-i ser'asesân	5000
Çâyır-ı Çavuş ve Çâyır-ı Sıdırva	1300
Çâyır-ı Boyalık	500
Mîrâb-ı Livâ-i Lârende an nisf resm-i ağnâm ve bâd-ı hava an reâyâ-yı sipâhiyân ve merdân-ı kal'a gayri ez timârâ-i serbest	40000
Boyâhâne-i nefis-i Lârende	-
<b>TOPLAM</b>	<b>232310</b>

TABLO XXV: Mîrmîrân Hâsları (Karyelerden)

Karye	1518			1529		
	n.	h.	Hâsıl	n.	h.	Hâsıl
K. Urâz	-	-	-	38	25	4754
K. Gündere	-	-	-	69	41	6686
K. Yağmurlar	-	-	-	46	34	6346
K. Kılbasân	-	-	-	30	19	5670
K. Gündemân (Gündümân)	-	-	-	9	4	2024
K. Kayâcık	-	-	-	21	10	3094
<b>TOPLAM</b>	-	-	-	<b>213</b>	<b>133</b>	<b>28574</b>

K.: Karye n.: nefer h.: hâne

**TABLO XXVI: Mirmîrân Hâsları (Şehiriçi gelirlerden)**

Gelir Cinsi	1529
Bâc-ı bâzâr-ı siyâh ve bâc-ı ester ve esb ve gâv ve kirpâs ve nemek	60000
Niyâbet ve bâd-i hava-i nefis-i Lârende	12000
Mîrâb-i Livâ-i Lârende an nisf resm-i ağnâm ve bâd-i hava an reâyâ-yı sipâhiyân ve merdân-ı kal'a gayri ez timârhâ-i serbest	30000
Boyâhâne-i nefis-i Lârende	20000
<b>TOPLAM</b>	<b>122000</b>

**TABLO XXVII: Mücerredân-ı Timâr (Şehiriçi gelirlerden)**

Gelir Cinsi	1529
Mukataa-i Bâshâne ve debbâghâne-i Lârende	2000
Mukataa-i Bozâhâne-i Lârende	1000
Mukataa-i Bâğ-ı Murad	210
Mukataa-i Öşr-ü kovân-ı şehri	1000
Mukataa-i Ser'asesân-ı nefis-i Lârende	10000
Mukataa-i Çâyır-ı Çavuş ve Çâyır-ı Sıdırva	1300
Mukataa-i Çâyır-ı Boyâlık	500
Mukataa-i Mîrâb-i âb-ı Foni Deresi der Livâ-i mezkûr	2000
Mukataa-i Zeminha der nefis-i Lârende 5 kıt'a	600
<b>TOPLAM (9) Mukataa)</b>	<b>18610</b>

- 1- Ankrvirân  
2- Balkırânkışla  
3- Kayâcık  
4- Acıgöl  
5- Tännvermiş  
6- Sündolos  
7- Karacavirân  
8- Hisârlık tb. Mizânşehir  
9- Mâdenşehir  
10- Keçitü  
11- Pâldâ  
12- Çoğlu  
13- Darla  
14- Dimâ  
15- İlânü  
16- Südas  
17- Mandala (Azîz)  
18- Veled-i Nûr Hâtûn  
19- İbrahim Bey Üyüğü  
20- Dinek  
21- Katyâlû (Kapânû)  
22- Mervân  
23- Süsma  
24- Köşü  
25- Kerti  
26- Beydili  
27- Kabahasan  
28- Demirkuş  
29- Kılbasân  
30- Kerenid  
31- Sâltür  
32- Aşûrân  
33- Dervi  
34- Ağen  
35- Şamlü  
36- Sıdırva  
37- Çavındır  
38- Dağkızık  
39- Kızık  
40- Güdümân (Güdemân)  
41- Kutlûköy  
42- Cânâsûn  
43- Fonî  
44- Danişmend  
45- Yâycı  
46- Selârek  
47- Karadâm  
48- Şâhîn  
49- Göderegözü  
50- İvra  
51- Toprâklü  
52- Cemâl (Cemâl Reis)  
53- Denicik (Değincik)  
54- Demürcü  
55- Gâzi  
56- Zâviye (Evlâd-ı Şeyh Hacı İsmail)  
57- Ovacık  
58- Kınık n.d. Sârükâyâ  
59- Orzâla (Urâzla)  
60- Ağin  
61- Erhânkeleş  
62- Mânâzâna  
63- İvrâla (İfrâla)  
64- Kızılcaköy  
65- Kuştemür  
66- Işılân  
67- Kızılkuşu  
68- Urâz  
69- Emîr Musa  
70- Fîsândûn  
71- Çömezlik (Çömelik)  
72- Hisârlık tb. İvrâla  
73- Çomaklar  
74- İkiilise  
75- İnece n.d. Kûzvirân  
76- Mikâl  
77- Yassıvirân  
78- Yârımca  
79- Balama  
80- Gökçeler (Köçekler)  
81- Zengân  
82- Güves  
83- Akçain  
84- Bayrâmlü  
85- Kaplûgüçlü  
86- Oyuklu  
87- Süvirmez  
88- Karayörük  
89- Ağin  
90- Fenârik  
91- Sarâycık  
92- Sârular  
93- Kazâklar n.d. Toramân  
94- Göded  
95- Sândioğlu  
96- İnedevle  
97- Virâncık  
98- Teberiyeye  
99- Kalaba  
100- Uzûnkışla  
101- Uyûmağaç  
102- Tatâr  
103- Bucâkkışla  
104- Çiftlik  
105- Özemür  
106- Mendegüssün  
107- Buğdâylü  
108- Ali Fakihler (Ali Fazıl)  
109- Kemran  
110- Avgân (Avgândili)  
111- Nalînmiye  
112- Kuyücâkkışla  
113- Çatak  
114- Dağâl  
115- İvris  
116- Silvân  
117- Anamas  
118- Çardâklar  
119- Bîse  
120- Çevdili  
121- Göcer  
122- Kızılcakeyulu  
123- Uşâkkışla  
124- Manyan  
125- Hayreddinlü n.d. Eleğin Üyüğü  
126- Pınârbaşı  
127- Bennâk  
128- Filâderiç  
129- Kürd  
130- Göndere  
131- Akçemihmâz  
132- Karamihmâz  
133- Başkışla  
134- Avânlar  
135- Şeyhler  
136- Batlas  
137- Busâkkârbânsarây  
138- Durâyda  
139- Masdat  
140- Kızılcağışla  
141- Müşerref  
142- Atrasan  
143- Manderigözü  
144- Dirbeyân (Dirmeyân)  
145- Yoğunlar  
146- İlistra  
147- Çardakkuyu  
148- Kızlağaç  
149- Zeyneçiftliği  
150- Gödelesün  
151- Zosta  
152- Bosala  
153- Gaferyât  
154- Dudugözü  
155- Sınûkahür  
156- Masara  
157- Millidâne (Melvedâne)  
158- Yenice  
159- Davgândos  
160- Dağdavgândos  
161- Kalâcık  
162- Karaca  
163- Karacalar  
164- Erâyda  
165- Yağmurlar  
166- Okçular  
167- Kızılkuşu  
168- Letere  
169- Yassıvirân  
170- Sığırçı  
171- Ağras  
172- Karatlgâz-ı ova  
173- Dağkaratlgâzı  
174- Dâvdâ (Dâvüdlar)  
175- Kandalt (Karlûlar)  
176- Eminler  
177- Eşleme  
178- Mândâsûn  
179- İstîzhisar  
180- Mecîd  
181- Sodür  
182- Sinci  
183- Merceklü  
184- Kiniseçik  
185- Duraliler  
186- Karlık  
187- Kâya  
188- Değle (Divle)  
189- Kâyi