

MADDE BAĞIMLISI BİREYLERİN SOSYODEMOGRAFİK BİR ANALİZİ: İSTANBUL ESENYURT ÖRNEĞİ

Vural KARAGÜL* & Cem HOCAOĞLU**

Öz

İstanbul ve Türkiye'nin en kalabalık ve kozmopolit ilçesi olarak Esenyurt özellikle madde bağımlılığı konusunda önemli birtakım realitelere ev sahipliği yapmaktadır. Bu çalışmada Esenyurt ilçesindeki madde bağımlılığı gerçeği sayısal verilerle ortaya konulmaya çalışılmış ve bu verilerden hareketle sorunun önem derecesi ortaya çıkartılarak neler yapılması gerektiği konularında çözümler üretilmeye çalışılmıştır. Çalışmada madde bağımlısı bireyler ile sosyo-demografik yapı arasındaki yapı, Esenyurt ilçesinde faaliyet gösteren ve madde bağımlısı bireylere yönelik kurulmuş olan Yeni Başlangıçlar Merkezinden danışmanlık ve rehabilitasyon desteği alan bireylerden alınan bilgiler ışığında değerlendirilmiştir. Esenyurt ilçesinde danışmanlık hizmeti alan madde bağımlısı bireylerin sosyo-demografik özellikleri ülkedeki diğer çalışma sonuçlarıyla paralellik gösterse de bölgedeki kullanımın özellikle son yıllarda artış gösterdiği düşünülmektedir. Bu durum da bu kişilere yönelik yeni tedavi stratejilerinin geliştirilmesini gereğini doğurmuştur. Tedavi alternatifleri planlanırken koruyucu tedbirlerin önceliği göz ardı edilmemelidir. Esenyurt ilçesinin demografik yapısının İstanbul ve Türkiye'nin yapısal özellikleri ile de benzerlik göstermesi nedeniyle bu çalışma genel hatlarıyla sadece Esenyurt ilçesi özelinde olmayıp İstanbul ve hatta ülke olarak Türkiye'nin de madde bağımlılığı profiline ışık tutabilir.

Anahtar Kelimeler: Esenyurt İlçesi, Sosyo-demografik Yapı, Madde Bağımlılığı

A SOCIO-DEMOGRAPHIC ANALYSIS OF SUBSTANCE ADDICTED INDIVIDUALS: ISTANBUL ESENYURT EXAMPLE

Abstract

Esenyurt, as the most crowded and cosmopolite district of Istanbul, hosts important realities about drug addiction. In this study, drug addiction fact in Esenyurt is set forth with figures and importance of the problem is tried to be revealed accompanied with solution offers. In this context, the structure between substance-addicted individuals and the socio-demographic structure was evaluated in the light of the information received from individuals who were active in the district of Esenyurt and received consultancy and rehabilitation support from the

* Dr., Kaymakam, İçişleri Bakanlığı Esenyurt Kaymakamlığı, avkg174@gmail.com, <https://orcid.org/0000-0001-9333-2431>

** Uzman Psikolog, Esenyurt Belediyesi, cemhocaoglu75@gmail.com, <https://orcid.org/0000-0002-6617-8616>

New Beginners Center, which was established for substance-addicted individuals. Although the socio-demographic characteristics of substance addicts who receive counseling services in Esenyurt district are in line with other study results in the country, it is thought that usage in the region has increased especially in recent years. Under this circumstances, this led to the need to develop new treatment strategies for these people. The priority of preventive measures should not be ignored when planning treatment alternatives. As Esenyurt has similar demographic structure with Istanbul and Turkey, this study can enlighten not only Esenyurt but approximately overall profile of drug addiction in Istanbul and Turkey.

Keyword: Esenyurt District, Socio-demographic Structure, Substance Addiction

Giriş

Esenyurt, gerek nüfusu gerekse kozmopolit yapısı ile İstanbul ilçeleri içerisinde ayrı bir öneme sahiptir. İstanbul'un Tekirdağ yönüne büyümesi ile daha önce şehir dışında veya kenarında olarak değerlendirilebilecek ilçe, bugün İstanbul içi ulaşım ağlarının da gelişmesi ile şehir merkezi olarak değerlendirilmektedir. Esenyurt ilçesi bir milyona yakın nüfusu ile İstanbul'un en kalabalık ilçesi durumundadır. İlçenin, sanayi bölgesine yakınlığı ve İstanbul'un diğer ilçelerine kıyasla gayrimenkul değerlerinin daha uygun olması sebebi ile ilçe gelir grubu görece düşük vatandaşların ve yabancıların İstanbul içerisinde yoğunlaştıkları bir ilçe haline gelmiştir. Özellikle Soğuk Savaş sonrası hızlanan Türkiye'nin küresel piyasa ile bütünleşmesi sürecinde İstanbul, sanayinin merkezi olmuş ve geçmişten bugüne artarak devam eden göç dalgası ile İstanbul'un ve özellikle Esenyurt ilçesinin demografik, kültürel ve sosyal yapısı büyük bir değişim geçirmiştir. Son otuz yıldaki bu değişimin hiç kuşkusuz ki olumlu ve olumsuz yanları bulunmaktadır. Bu durum Esenyurt özelinde bir dinamizm ve kültürel zenginlik getirirken nüfusun bu kadar kalabalık olması ve Türkiye'ye iş ve geçim umudu ile gelen mültecilerin de bu ilçeyi tercih etmeleri sebebi ile ilçede adli vakaların da arttığı görülmektedir.

Madde bağımlılığı ile mücadele tüm Türkiye'nin meselesi olduğu kadar Esenyurt ilçesinin de özel ilgi alanına girmektedir. İlçedeki genç nüfusun yoğunluğu, madde bağımlılığı konusunda ilçeye özel çalışmalar yapılmasını gerektirmektedir. Bu çalışma da bu noktadan hareketle Esenyurt özelinde madde bağımlısı bireylerin sosyo-demografik açıdan değerlendirilmesini amaçlamaktadır. Böyle bir çalışmanın yapılması, Esenyurt ilçesinin Türkiye'nin bütününün küçük bir yansıması olması sebebi ile Türkiye genelinde yapılacak çalışmaların da önünü açacaktır.

Çalışma, giriş ve sonuç hariç üç bölümden oluşmaktadır. Çalışmanın ilk bölümünde çalışmaya dair kavramsal çerçeveden ve uygulanan yöntemden bahsedilmiş ve madde bağımlılığı ile ilgili yapılan çalışmalar üzerine dünyadan ve Türkiye'den örnekler verilmiştir. Çalışmanın ikinci bölümünü ise bulgular bölümü oluşturmaktadır. Burada yapılan araştırmada elde edilen bulgular ortaya konulmuş ve tartışma bölümünde de bu bulguların değerlendirilmesi ve yorumlanması yapılmıştır.

1. KAVRAMSAL ÇERÇEVE, YÖNTEM VE LİTERATÜR

BM Uyuşturucu ve Suç Ofisi'nin (UNODC) iki yılda bir yayınladığı rapora göre, dünya çapında 271 milyon kişi uyuşturucu madde kullanmaktadır. Bu sayı, 15 ila 64 yaşındaki dünya nüfusunun yüzde 5,5'ne tekabül etmektedir (UNODC Annual Report, 2018).

Madde bağımlılığı son yıllarda Türkiye'nin gündemine yerleşmiş önemli sağlık sorunlarından biridir. Madde kullanımı bireysel olarak çeşitli fiziksel ve psikolojik rahatsızlıklara yol açtığı gibi toplumun yapısını da bozan bir olgudur. Türkiye'de yapılan araştırma bulguları ile yurt dışında, özellikle de ABD'de yapılan araştırma bulguları karşılaştırıldığında Türkiye'de ki bireylerin madde kullanım sıklığının ABD'deki bireylere göre daha az olduğu söylenebilir. Ergenlerde madde kullanım sıklığına yönelik 2003 yılında ESPAD (The European Scholl Survey Project on Alcohol and Other Drugs) tarafından Türkiye'nin de dahil olduğu Avrupa'da 51 ülkede yapılan araştırma sonucunda Türkiye'deki öğrenciler belirlenen kriterlerin ortalama değerlerinin altında kalmışlardır (<http://www.espad.org/turkey>). Türkiye'de madde kullanım oranının Avrupa ülkelerine ve Amerika Birleşik Devletleri'ne göre daha düşük oranda olduğunu gösteren çeşitli çalışmalara karşın madde kullanım sıklığında artış olduğu bildirilmektedir (Ögel vd. 1998:301-307).

2005 yılında ABD'de yapılan Geleceği İzlemek (Monitoring the Future) çalışmasında 12. Sınıf öğrencilerinin yaşam boyu esrar kullanım sıklığı %44,8 olarak bulunmuştur. Yine ABD'de 2005 yılında yapılan bir çalışmada lise öğrencilerinin %38,4'nün yaşamlarında en az bir kere esrar kullandıklarını; %20,2'nin hali hazırda esrar kullandıkları belirlenmiştir (<http://www.usdoj.gov/dea/concern/concern.htm>). Ögel vd. tarafından İstanbul il merkezinde lise öğrencileriyle yapılan bir çalışmada yaşam boyu esrar kullanımı %5,8 olarak bulunmuştur (Ögel vd. 2006:18-23).

Ülkemizde madde kullanımına yönelik araştırmalar sayıca yetersiz olmakla beraber bu konudaki çalışmalar gün geçtikçe artmaktadır. Konuyla ilgili 2008 yılında Ege Üniversitesi Tıp Fakültesi Hastanesi Psikiyatri Anabilim Dalı, Alkol ve Madde Bağımlılığı Servisinde 200 hastayla yapılan bir araştırmaya göre, hastaların %79'nun erkek, %58'nin evli, %49'nun ortaokul mezunu, %58'nin bir işi olduğu, %66'nın orta gelir düzeyinde olduğu, %89,5'nin sosyal güvencesinin olduğu, %84,5'nin de çekirdek aile üyesi olduğu ortaya çıkmıştır (Yıldırım vd., 2011:25).

2011 yılında ülkemizde en kapsamlı çalışma, Türkiye Uyuşturucu ve Uyuşturucu Bağımlılığı İzleme Merkezi (TUBİM) tarafından yapılmıştır. Toplam 129 okulda 11812 öğrenci ile yapılan bu çalışmaya göre öğrencilerin herhangi bir uyuşturucu maddeyi en az bir kere deneme oranının %1,5 olduğu gözlemlenmiştir (Albayrak – Balcı, 2015:31).

Maddeler kullanım sıklıklarına göre sıralandığında esrardan sonra uçucu maddeler gelmektedir. Çok farklı çeşitlerde ortaya çıkan uçucu maddelerin yasa dışı olmaması, ucuz ve kolay edilebilir olması kullanım sıklığını arttırmaktadır (Evren vd., 2001:57-60). Uçucu madde

kullanıcılarının özelliklerinin araştırıldığı bir çalışmada olguların maddeye başlamasının erken yaşlarda olduğu ve diğer maddelerin kullanımına geçişte bir basamak oluşturduğu üzerinde durulmuştur (Özer, 2001).

Kullanıcıların tercih ettikleri maddeler zamanla değişiklik göstermektedir. Günümüzde eğlence kültüründe meydana gelen değişiklikler sebebiyle ecstasy ve benzeri uyarıcı maddelerin kullanımı giderek artmaktadır (Saatçioğlu vd., 2003:109-117). Son yıllarda ise özellikle yeni ortaya çıkan bir madde türü olan bonzai kullanımı ve bonzainin kullanımının düşüşe geçmesiyle opiyat kullanımı gittikçe artış göstermektedir. Fakat günümüzde madde kullanım sıklığı ve yaygınlığı konusunda ülkemizde yapılan çalışmalar halen yetersiz kalmaktadır.

Elde edilen çeşitli verilere rağmen madde kullanımının yasa dışı bir olgu olması bu konuda sağlıklı ve güvenilir bilgi toplanmasını da zorlaştırmaktadır. Buna karşın madde bağımlılığı sorunundan kurtulmak için tedavi merkezlerine başvuran olgularla sağlanan güven ilişkisi ve işbirliği sebebiyle sağlıklı bilgilerin alınabilme olasılığı artmaktadır. Bu çalışma da Esenyurt Kaymakamlığı tarafından Esenyurt ilçesindeki madde bağımlılarının genel bir profilinin çıkarılması ve bu sayede alanda yapılacak önleme, koruma ve tedaviye yönelik çalışmalara katkı sağlamak amacı ile hazırlanmıştır.

Türkiye ve İstanbul'un nüfus itibarıyla en büyük ilçesi olan Esenyurt'ta gerçekleştirilen bu çalışma psiko-dinamik kuram çerçevesinde hazırlanmış olup nevrotik çatışma yaklaşımını benimsemektedir.

Bu bağlamda psiko-dinamik kuram kapsamında, kişilerin madde kullanma sebepleri olarak psikik travmaya bağlı uyarılma, engelleme eksikliği ve ezici hislerin tatmin edilmesi yer almaktadır. Buna göre, kişileri madde bağımlılığı, yaşanan sorunların ortaya çıkardığı diğer bir sorundur. Dolayısıyla, madde bağımlılığı tedavisinin hedefi olarak madde bağımlılığı düşünülmemiş olup psiko-terapötik uygulama teknikleri çoklukla kullanılmaktadır (Kalyoncu, 2005:14-18).

Nevrotik çatışma ise, bireyleri madde kullanımına iten saik, kişilerin toplum baskısından kurtulmak istemesidir. Böylece, madde kullanan kişi, madde kullandığı zaman özgürleştiğini ve baskından kurtulduğunu düşünmektedir (Luborsky, 1984:207).

Bu çalışmada madde bağımlısı bireyler ile sosyo-demografik yapı arasındaki yapı, Esenyurt ilçesinde faaliyet gösteren ve madde bağımlısı bireylere yönelik kurulmuş olan Yeni Başlangıçlar Merkezinden danışmanlık ve rehabilitasyon desteği alan bireylerden alınan bilgiler ışığında değerlendirilmiştir. Danışmanlık hizmeti alan 194 bireyin bilgileriyle elde edilen veriler SPSS paket programına girilerek incelenmiştir. Elde edilen veriler üzerinden betimsel bir analiz (aritmetik ortalama, mod, medyan vb.) ve bağımsız değişkenler için t testi uygulanmıştır.

Çalışma olgularında erişilecek konular olarak, cinsiyet, yaş, sosyal güvence, geçiş ve tercih maddeleri, süreleri, tedavi girişimleri, bırakma

deneyimleri, bireyin ve ailesinin eğitimi ve ikametgâh mahalleleri bulunmaktadır. Çalışma uluslararası yapılan tarama çalışma konularıyla özdeştir.

Sonuçta, Esenyurt ilçesinde danışmanlık hizmeti alan madde bağımlısı bireylerin sosyo-demografik özellikleri ülkedeki diğer çalışma sonuçlarıyla paralellik gösterse de bölgedeki kullanımın özellikle son yıllarda artış gösterdiği düşünülmektedir.

2. BULGULAR

Tablo 1: Başvuran Kişilerin Cinsiyet Dağılımı

	Frequency	Percent	Valid Percent	Cumulative Percent
Valid Erkek	187	96,4	96,4	96,4
Kadın	7	3,6	3,6	100,0
Total	194	100,0	100,0	

Tedavi merkezine bağlı olarak verilen danışmanlık hizmetine 194 kişi başvurmuştur. Başvuran kişilerin %96,4'i (n:187) erkek, %3,6'sı (n:7) kadın hastalardan oluşmaktadır.

Tablo 2: Danışmanlık Hizmeti Alan Kişilerin Yaş Dağılımı

	Frequency	Percent	Valid Percent	Cumulative Percent
Valid 18 yaş altı	8	4,1	4,1	4,1
18-25	113	58,2	58,2	62,4
25-30	46	23,7	23,7	86,1
30-35	17	8,8	8,8	94,8
35 yaş üstü	10	5,2	5,2	100,0
Total	194	100,0	100,0	

Olguların yaşlarının aritmetik ortalaması 24,86 olarak bulunmuştur. Cinsiyete göre değerlendirdiğimizde danışmanlık hizmeti alan erkek bireylerin yaş ortalaması 24,99, kadın bireylerin yaş ortalaması 21,29 olarak bulunmuştur. Ayrıca danışmanlık hizmeti alan bireylerin %58,2'si 18-25 yaş

aralığında, %23,7'si 25-30 yaş aralığında bulunmaktadır. Yaş açısından cinsiyete göre fark istatistiksel olarak anlamlı değildir (p:0.612).

Tablo 3: Danışmanlık Hizmeti Alan Bireylerin Sosyal Güvence Durumu

	Frequency	Percent	Valid Percent	Cumulative Percent
Valid var	68	35,1	35,1	35,1
yok	126	64,9	64,9	100,0
Total	194	100,0	100,0	

Kurumumuza başvuran olguların %35,1'nin (n:68) sosyal güvencesi varken, %64,9'unun (n:64,9) herhangi bir sosyal güvencesi bulunmamaktadır.

Tablo 4: Danışmanlık Hizmeti Alan Bireylerin Başlangıç Maddeleri

	Frequency	Percent	Valid Percent	Cumulative Percent
Valid Esrar	136	70,1	70,1	70,1
Opiyat	28	14,4	14,4	84,5
Bonzai	4	2,1	2,1	86,6
Ecstasy	9	4,6	4,6	91,2
Uçucu maddeler	17	8,8	8,8	100,0
Total	194	100,0	100,0	

Bireylerin ilk olarak kullandıkları madde çeşitlerine bakıldığında %70,1 oranında esrar kullanımı belirgin olarak öne çıkmaktadır. Daha sonra esrarı %14,4 opiyat, %8,8 uçucu maddeler, %4,6 ecstasy ve %2,1 bonzai kullanımı takip etmektedir. Madde bağımlılığı alanında yapılan birçok çalışmada esrar bir geçiş maddesi olarak tespit edilmiştir. Bu sonuçlar da bu olguyu destekler niteliktedir.

Tablo 5: Danışmanlık Hizmeti Alan Bireylerin Tercih Maddeleri

	Frequency	Percent	Valid Percent	Cumulative Percent
Valid Esrar	1	,5	,5	,5
opiyat	179	92,3	92,3	92,8
bonzai	10	5,2	5,2	97,9
ecstasy	3	1,5	1,5	99,5
uçucumaddeler	1	,5	,5	100,0
Total	194	100,0	100,0	

Danışmanlık hizmeti alan bireylerin tercih maddelerine bakıldığında ise %92,3 ile opiyat kullanımı öne çıkmıştır. Opiyat kullanımını %5,2 bonzai, %1,5 ecstasy, %0,5 esrar ve uçucu madde kullanımı takip etmektedir.

Tablo 6: Danışmanlık Hizmeti Alan Bireylerin Madde Kullanım Süreleri

	Frequency	Percent	Valid Percent	Cumulative Percent
Valid 1	8	4,1	4,1	4,1
2	10	5,2	5,2	9,3
3	13	6,7	6,7	16,0
4	19	9,8	9,8	25,8
5	24	12,4	12,4	38,1
6	21	10,8	10,8	49,0
7	25	12,9	12,9	61,9
8	19	9,8	9,8	71,6
9	9	4,6	4,6	76,3
10	18	9,3	9,3	85,6
11	3	1,5	1,5	87,1
12	6	3,1	3,1	90,2
13	6	3,1	3,1	93,3
14	1	,5	,5	93,8

15	3	1,5	1,5	95,4
16	1	,5	,5	95,9
19	1	,5	,5	96,4
20	5	2,6	2,6	99,0
24	1	,5	,5	99,5
29	1	,5	,5	100,0
Total	194	100,0	100,0	

Araştırmamızda yer alan olguların %38,1'i 5 yıldan daha bir kısa süredir madde kullanımını sürdürmektedir. 10 yıldan daha fazla bir süredir madde kullanımını sürdüren bireylerin oranı ise %14,6'dır. Bu sonuçlar Esenyurt ilçesindeki madde kullanımının son yıllarda artış gösterdiğinin ve uzun süreli kullanımın oranının düşük olduğunun göstergesidir.

Tablo 7: Danışmanlık Hizmeti Alan Bireylerin Eski Tedavi Girişimleri

	Frequency	Percent	Valid Percent	Cumulative Percent
Valid var	114	58,8	58,8	58,8
yok	80	41,2	41,2	100,0
Total	194	100,0	100,0	

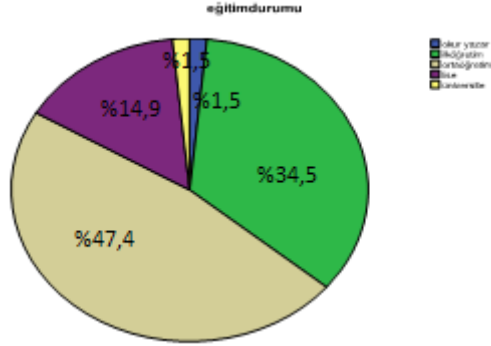
Esenyurt Yeni Başlangıçlar Merkezi'ne bağlı verilen danışmanlık hizmetinden yararlanmak için başvuran kişilerin %58,8'i hayatları boyunca en az bir kere olmak üzere madde bağımlılığı tedavisi için herhangi bir sağlık kuruluşundan yararlandığını %41,2'si herhangi bir sağlık kuruluşundan hiçbir destek almadıklarını beyan etmişlerdir.

Tablo 8: Danışmanlık Hizmeti Alan Bireylerin Daha Önceki Madde Kullanımını Bırakmaya Deneyimleri

	Frequency	Percent	Valid Percent	Cumulative Percent
Valid var	133	68,6	68,6	68,6
yok	61	31,4	31,4	100,0
Total	194	100,0	100,0	

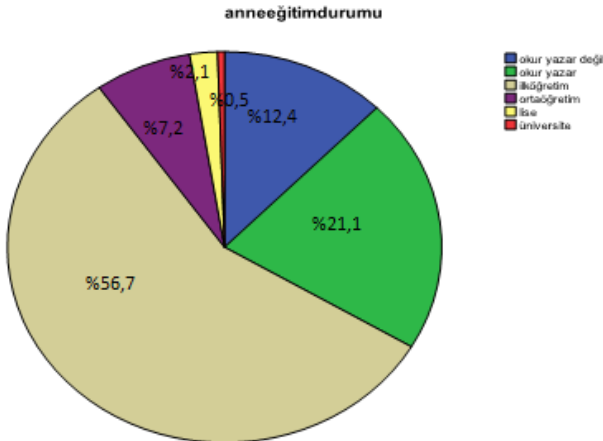
Danışmanlık hizmeti alan bireylerin %68,6'sı en az bir kere 7 gün boyunca olmak üzere madde kullanımına ara verme deneyimi yaşarken, %31,4'ü daha önce hiç madde kullanımına ara vermemiştir. Burada 7 günlük bırakma deneyiminin ele alınmasının sebebi bireylerin ağır yoksunluk tablolarının geçirdiği dönemini herhangi bir madde kullanımı olmadan atlattır.

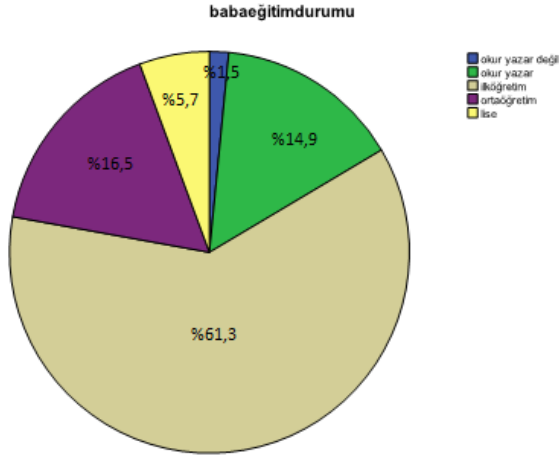
Tablo 9: Danışmanlık Hizmeti Alan Bireylerin Eğitim Durumu



Danışmanlık hizmeti alan bireylerin %1,5'i herhangi bir eğitim kurumundan mezun olmamış ama okuryazar, %34,5'i ilköğretim, %47,4'ü ortaokul, %14,9'u lise, %1,5'i üniversite mezunu olarak belirlenmiştir. Bu sonuçlar madde kullanan bireylerin genel olarak ilköğretim ve ortaokul mezunlarından oluştuğu ve bu yaş grubundan sonra eğitim öğretim hayatlarını sürdüremediklerini işaret etmektedir.

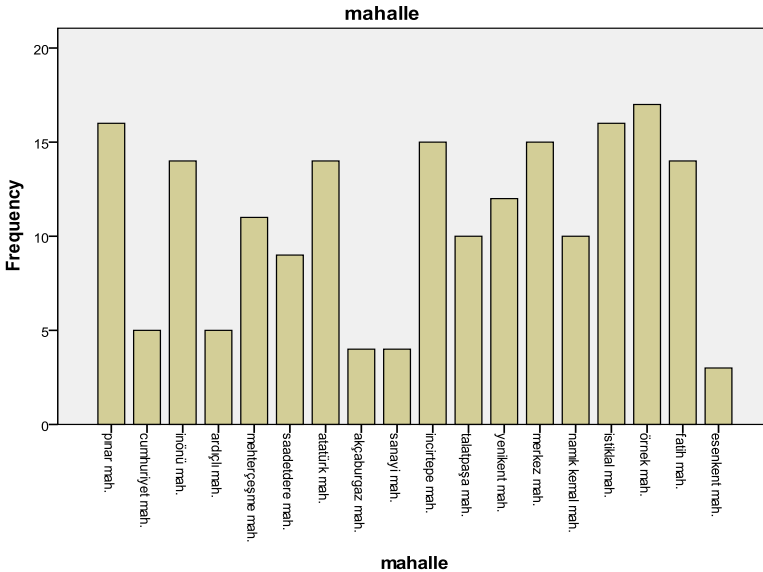
Tablo 10: Danışmanlık hizmeti alan bireylerin anne ve babalarının eğitim durumları





Danışmanlık hizmeti alan bireylerin anne eğitim durumlarının %12,4'ü (n:24) okuryazar değil, %21,1'i (n:41) okuryazar, %56,7'si (n:110) ilköğretim, %7,2'si (n:14) ortaöğretim, %2,1'i (n:4) lise %0,5'i (n:1) üniversite mezunu olarak tespit edilmiştir. Danışmanlık hizmeti alan bireylerin baba eğitim durumları ise %1,5'i okuryazar değil, %14,9'u okuryazar, %61,3'ü ilköğretim mezunu, %16,5'i ortaöğretim, %5,7'si lise mezunu olarak tespit edilmiştir.

Tablo 10: Danışmanlık Hizmeti Alan Bireylerin İkamet Ettikleri Mahalleler



Danışmanlık hizmeti alan bireylerin Esenyurt ilçesi içerisinde ikamet ettikleri mahallelerin dağılımına bakıldığında en fazla danışmanlık hizmeti alan bireylerin ikamet ettikleri 5 mahalle sırasıyla; Örnek mah. (17), İstiklal mah. (16), Pınar mah. (16), İncirtepe mah. (15), Merkez mah. (15) olarak belirlenmiştir.

3. TARTIŞMA

Danışmanlık hizmeti alan bireylerin cinsiyete göre dağılımlarına baktığımızda başvuran kişilerin %96,4'i (n:187) erkek, %3,6'sı (n:7) kadın hastalardan oluştuğunu görmekteyiz. Çalışmamızda elde edilen bu bulguyu ülkemizde bağımlılık alanında yapılan çeşitli çalışmalar da desteklemektedir. 1998-2002 yılları arasında AMATEM de tedavi gören hastaların yıllara göre dağılımları kadınlarda %4.2 - %4.9, erkeklerdeyse %95.1 - % 95.8 olarak belirlenmiştir (Türkcan, 1998:56-64.). Özel tedavi kurumu verilerinde yatan kadın hasta oranı devlet hastanesi verilerine göre biraz daha fazla olsa da bağımlılık tedavisi için yatarak tedavi gören kadın sayısı belirgin olarak azdır (Türkcan, 1998:56-64). Madde kullanımının kadınlar arasında az görülmesinin nedeni olarak Türk toplumunda ataerkil bir aile sisteminin baskın olması ve toplumda kadının sosyal yaşamda yerinin az olması nedeniyle maddeyle buluşmasının erkek toplumuna göre daha zor olduğu için kadınlarda madde kullanımının az olduğu söylenebilir.

Olguların yaşlarının aritmetik ortalaması 24,86 olarak bulunmuştur. Ayrıca danışmanlık hizmeti alan bireylerin %58,2'si 18-25 yaş aralığında, %23,7'si 25-30 yaş aralığında bulunmaktadır. Danışmanlık hizmeti alan bireylerin büyük bir çoğunluğu genç yetişkin grubundan oluşmaktadır. Ortaya çıkan sonuçlar ele alındığında madde bağımlılığı alanında ülkemizde yapılan çeşitli araştırmalarla tutarlı bir sonuç ortaya çıkmaktadır.

Tedavi ve rehabilitasyon amacıyla danışmanlık hizmeti için başvuran olguların %35,1'inin (n:68) sosyal güvencesi varken, %64,9'unun (n:64,9) herhangi bir sosyal güvencesi bulunmamaktadır. Bu durum özellikle maddi durumu iyi olmayan ailelerin madde bağımlısı üyelerini detox amacıyla hastaneye yatırmalarını zorlaştırmaktadır. Bu durumun önüne geçilmesi için danışmanlık hizmetinde bireylerin sosyal güvencelerinin oluşturulması amacıyla kaymakamlığa yönlendirme işlemi yapılmaktadır. Ayrıca maddi durumu kötü olan bireylerin detox masrafları ücretsiz karşılanmaktadır.

Danışmanlık hizmeti alan bireylerin tercih maddelerine bakıldığında ise %92,3 ile opiyat kullanımı öne çıkmıştır. Opiyat kullanımını %5,2 bonzai, %1,5 ecstasy, %0,5 esrar ve uçucu madde kullanımı takip etmektedir. Bireylerin ilk olarak kullandıkları madde çeşitlerine bakıldığında ise %70,1 oranında esrar kullanımı belirgin olarak öne çıkmaktadır. Daha sonra esrarı %14,4 opiyat, %8,8 uçucu maddeler, %4,6 ecstasy ve %2,1 bonzai kullanımı takip etmektedir. Opiyat ilk kullanılan maddeler arasında esrara göre çok düşük bir oranda kalmaktadır. Bu bulgu esrarın yasadışı maddeye geçişte bir basamak olduğu görüşünü desteklemektedir.

Araştırmamızda yer alan olguların %38,1'i 5 yıldan daha bir kısa süredir madde kullanımını sürdürmektedir. 10 yıldan daha fazla bir süredir madde kullanımını sürdüren bireylerin oranı ise %14,6'dır. Bu sonuçlar Esenyurt ilçesindeki madde kullanımının son yıllarda artış gösterdiğinin ve uzun süreli kullanımın oranının düşük olduğunu göstermektedir. Ayrıca çalışmamızda danışmanlık hizmetinden yararlanmak için başvuran kişilerin %58,8'i hayatları boyunca en az bir kere madde bağımlılığı tedavisi için herhangi bir sağlık kuruluşundan yararlanırken %41,2'i herhangi bir sağlık kuruluşundan hiçbir destek almadığı şeklinde beyanda bulunmuşlardır. Bu sonuçlar ışığında Esenyurt ilçesinde madde kullanımının özellikle son yıllarda artış gösterdiği ve buna bağlı olarak da madde bağımlısı olan bireylerin önceki tedavi girişimi oranının da düşük olduğu çıkarımı yapılabilir. Bu çıkarımı destekleyen diğer bir bulgu da madde bağımlısı bireylerin daha önce bırakma deneyimi olup olmamasıdır. Danışmanlık hizmeti alan bireylerin %68,6'sı en az bir kere 7 gün boyunca olmak üzere madde kullanımına ara verme deneyimi yaşarken, %31,4'ü daha önce hiç madde kullanımına ara vermemiştir.

Danışmanlık hizmeti alan bireylerin %1,5'i herhangi bir eğitim kurumundan mezun olmamış ama okuryazar, %34,5'i ilkokul, %47,4'ü ortaokul, %14,9'u lise, %1,5'i üniversite mezunu olarak belirlenmiştir. Bu sonuçlar madde kullanan bireylerin genel olarak ilkokul ve ortaokul mezunlarından oluştuğu ve bu yaş grubundan sonra eğitim öğretim hayatlarını sürdüremediklerini işaret etmektedir. Bu durum özellikle bireylerin madde kullanımını bırakmasından sonra büyük önem arz etmektedir. Madde bağımlısı bireylerin eğitim seviyelerinin düşük olması kişilerin maddeyi bıraktığı dönemde sosyal hayat ve iş yaşantısına entegrasyonunu zorlaştırmaktadır. Sosyal hayata ve iş hayatında tutunamayan bireylerin nüks yaşama olasılığı daha da artmaktadır. Bu tip durumların önüne geçebilmek için madde bağımlısı bireylere detox sonrası rehabilitasyon sürecinde eğitimlerinin devamı için gerekli teşvik ve çalışmalar yapılmalıdır.

Danışmanlık hizmeti alan bireylerin anne eğitim durumlarının %12,4'ü (n:24) okuryazar değil, %21,1'i (n:41) okuryazar, %56,7'si (n:110) ilköğretim, %7,2'si (n:14) ortaöğretim, %2,1'i (n:4) lise %0,5'i (n:1) üniversite mezunu olarak tespit edilmiştir. Danışmanlık hizmeti alan bireylerin baba eğitim durumları ise %1,5'i okuryazar değil, %14,9'u okuryazar, %61,3'ü ilköğretim mezunu, %16,5'i ortaöğretim, %5,7'si lise mezunu olarak tespit edilmiştir.

Danışmanlık hizmeti alan bireylerin Esenyurt ilçesi içerisinde ikamet ettikleri mahallelerin dağılımına bakıldığında en fazla danışmanlık hizmeti alan bireylerin ikamet ettikleri 5 mahalle sırasıyla; Örnek mah. (17), İstiklal mah. (16), Pınar mah. (16), İncirtepe mah. (15), Merkez mah. (15) olarak belirlenmiştir.

Sonuç

Özellikle son yıllarda gençler arasında yasadışı madde kullanımının giderek yaygınlaşma eğiliminde olması bu kişilere yönelik yeni tedavi stratejilerinin geliştirilmesini gereğini doğurmuştur. Tedavi alternatifleri planlanırken koruyucu tedbirlerin önceliği göz ardı edilmemelidir. Bu stratejilerin belirlenmesi amacıyla Esenyurt genelinde öncelikli olarak okullar olmak üzere madde kullanımı sıklığı üzerinde geniş bir alan çalışması yapılması gerekmektedir. Yapılacak bu çalışma öncelikli olarak müdahale çalışmalarının yapılması gerektiren yaş gruplarının belirlenmesinde yardımcı olacaktır. Okullarda yapılacak bu çalışmayla birlikte risk grubunda olan öncelikli okullar belirlenerek bu okullarda önleme çalışmalarının yapılması gerekmektedir. Önleme çalışmaları konusunda okullarda bulunan rehber öğretmenleri için ortak bir eğitim programının (hayır deme becerisi, güvenlik becerileri, iletişim, sosyal yeterlilik çalışmaları vb.) hazırlanması da bu çalışmaların etkinliğini arttıracak diğer bir unsurdur. Ayrıca Esenyurt genelinde madde kullanım sıklığı, madde kullanımına karşı tutum ve algılar konusunda yapılacak çalışmalarla riskli mahallerin belirlenmesi önleyici çalışmaların yapılmasında yol gösterici olacaktır. Belirlenen bu mahallerde yapılacak olan bilinçlendirme çalışmaları, sosyal hizmet uzmanları eşliğinde ev ziyaretleri vb. çalışmalar önleme ve madde bağımlısı bireyleri tedaviye yönlendirme konusunda büyük katkı sağlayacaktır. Ayrıca danışmanlık hizmeti verilmesi esnasında kullanılan bilgi toplama formunun detaylandırılarak yenilenmesi, bu bilgilerin bilgisayar ortamında saklanması verilen hizmetin kalitesinin artmasını sağlayacaktır.

Kaynakça

- Albayrak S. – Balcı, S. (2014). Gençlerde Madde Bağımlılığı ve Önlenmesi. *Hemşirelikte Eğitim ve Araştırma Dergisi*. 11 (2): 31
- ESPAD (The European School Survey Project on Alcohol and Other Drugs). <http://www.espad.org/turkey> web sitesinden alınmıştır.
- Evren, C. – Ögel, K. – Tamar, D. – Çakmak, D. (2001). Uçucu madde kullanıcılarının özellikleri. *Bağımlılık Dergisi*. 2: 57-60.
- Kalyoncu, A. (2005). Eroin Bağımlılığı. *Türkiye Klinikleri Dergisi, J Int. Med. Science*, 4 (7), 14-18.
- Luborsky, L. (1984). *Principles of Psychoanalyticpsychotherapy: A Manual for Supportive-Expressive Treatment*, New York, 207.

- Ögel, K. - Tamar, D. - Çakmak, D. (1998), Madde Kullanımı Sorununda Türkiye'nin Yerine Bir Bakış. *Türk Psikiyatri Dergisi*, 9: 301-307
- Ögel, K.-Taner, S.-Eke, C. Y. (2006). Onuncu Sınıf Öğrencileri Arasında Sigara, Alkol ve Madde Kullanım Yaygınlığı: İstanbul Örnekleme. *Bağımlılık Dergisi*, 7(1), 18-23.
- Özer, Ö. A. (1991). *Ortaöğretimde Öğrencilerin Psikoaktif Madde Kullanımına Yaklaşımı ve Demografik Özellikler. Uzmanlık Tezi*, İstanbul: Bakırköy Ruh ve Sinir Hastalıkları Hastanesi.
- Saatçioğlu, Ö. – Evren, C. – Çakmak, D. (2003). 1998–2002 Yılları Arasında Yatarak Tedavi Gören Alkol Ve Madde Kullanımı Olan Olguların Değerlendirilmesi. *Bağımlılık Dergisi*, 4: 109-117
- Türkcan, A. (1998). Türkiye' de Madde Kullananların Profili: Hastane Verilerinin İncelenmesi. *Düşünen Adam*. 11: 56–64.
- UNODC Annual Report. https://www.unodc.org/documents/AnnualReport/Annual-Report_2018.pdf
- U.S. Drug Enforcement Administration resmi web sitesinde <http://www.usdoj.gov/dea/concern/concern.htm>
- Yıldırım, B. – Engin, E. – Yıldırım, S. (2011). Alkol ve Madde Bağımlılarında Yalnızlık ve Etki Eden Faktörler. *Psikiyatri Hemşireliği Dergisi- Journal of Psychiatric Nursing*, 2 (1): 25.

Extended Abstract

Substance addiction settled on Turkey`s agenda in recent years is one of the major health problems. Substance abuse is a phenomenon that causes individual physical and psychological disorders as well as disrupting the structure of the society. The comparison of the studies carried out in Turkey and abroad, especially in the United States, shows that substance use in Turkey is less than the individuals in the United States. A study carried out, in 51 countries in Europe including Turkey, by ESPAD (The European School Survey Project on Alcohol and Other Drugs on adolescent substance use frequency showed that students in Turkey remained below the average value of the set criteria. Even though the studies show that substance use in Turkey is lower than the European countries and the United States Rates,

substance use in Turkey has reported to increase. Although the number of studies on substance use in our country is inadequate, the studies on this subject are increasing day by day.

One of the most important ways to be successful in fighting with drugs is to thoroughly investigate scientific, technical and statistical data about the problem in the place where a problem occurred. In this context, this study reveals in the light of statistical data that the substance addiction problem in Esenyurt district, which has a considerably young population, is becoming increasingly more dangerous, but it can be minimized by implementing protective and preventive measures. Known as both Turkey's and İstanbul's most populous city which hosts about 200.000 foreigners and thus has a cosmopolitan nature, Esenyurt is facing with this problem as well.

96.4% of the substance addicts who applied to the Yeni Başlangıçlar Merkezi, which is evaluated within the scope of the study and serves for the purpose of treatment and rehabilitation in Esenyurt district, are male and 3.6% are female patients. The mean age of the cases was found to be 24.86. While 35.1% of the addicts had social security, 64.9% did not have any social security. When we look at the types of substances that individuals use for the first time, cannabis use is prominent with a rate of 70.1%. Considering the items preferred by these individuals, opiate use stands out with 92.3%. In addition, 38.1% of the cases in the study had been using the substance for less than 5 years. Considering the 7-day quitting experience, 31.4% of cases had never stopped using drugs. In addition, 41.2% of these people declared that they did not receive any support from any health institution up to that time. 34.5% of the participants who received counseling were primary school graduates and 47.4% of them were secondary school graduates. The distribution of the neighborhoods where individuals reside within the district of Esenyurt demonstrated that the leading neighborhoods are Örnek, İstiklal, Pınar, İncirtepe and Merkez.

Despite obtaining numerous types of data, the fact that substance use is an illegal phenomenon makes it difficult to collect healthy and reliable information on this matter. However, the fact that trust relationship and cooperation was formed with the patients who applied to the treatment centers to get rid of the substance addiction problem, the probability of obtaining healthy information in the present study increased. This study was carried out by Esenyurt District Governorate in order to make a general profile of substance addictions in Esenyurt district and thus contributes to the prevention, protection and treatment studies in the field.

Especially in recent years, the increasing tendency of illegal substance use among young people has led to the need to develop new treatment strategies for these people. Combating drug addiction in Esenyurt district is possible not only by taking safety precautions but also by taking all socio-cultural, economic and educational preventive and protective measures covering all segments of the society. In order to determine these strategies, a wide field study should be conducted on the frequency of substance use,

especially schools in Esenyurt district. In addition, the determination of risky areas, attitudes and perceptions towards substance use across Esenyurt with scientific studies will be a guide for carrying out further preventive studies.

The most effective fight against substance abuse is to have knowledge and awareness on this subject. The institution that plays the most important role in creating this awareness is, of course, the family. There is a great responsibility for parents to prevent substance abuse. Parents can keep their children closer to them in a stable family environment by providing both financial and spiritual support. In this context, families should give children the opportunity to express their thoughts and feelings, and enable them to take up hobbies such as sports, reading and being a member and working in some volunteer organizations. The child, who gets closer to different people and groups as a result of his or her departure from the family, also puts his or her safety at risk.