

ALTINKAYA BARAJ GÖLÜ SULARI ALTINDA KALAN KÖYLERDEN GÖÇ EDENLERİN KARŞILAŞTIKLARI SORUNLAR VE VEZİRKÖPRÜ ŞEHRİNE ETKİLERİ

Yrd.Doç.Dr. Kemalettin ŞAHİN
Öndokuzmayıs Üniversitesi
Fen-Edebiyat Fakültesi Coğrafya Bölümü

ÖZET

Bu makale, Altinkaya baraj gölünde su tutulmasıyla birlikte konutları veya arazileri sular altında kalan köylülerin karşı karşıya kaldıkları zoraki göçler ve bu göçlerin sonrasında karşılaşılan sorunları ele almak amacıyla yazılmıştır. Altinkaya baraj gölünde su tutulmasına 24 Nisan 1987 tarihinde başlanmıştır. Bu tarihten itibaren 38 köy ile bu köylere ait 5426 ha. arazi tamamen veya kısmen baraj gölünden etkilenmiştir. 4926 aile ise, devletten sular altında kalan taşınmaz mallarının karşılığı kamulaştırma bedellerini almışlardır. Böylece, göçe maruz kalan köylülerin çoğunluğu kendi tercihleriyle Vezirköprü (Samsun) şehrine göç etmişlerdir. Köylülerin bir kısmı ise, Hatay'a yerleşmişlerdir. Göç edenlerin kamulaştırma bedellerinin harcanış biçimlerinde kişiler, kendi hallerine bırakılmışlardır. Böylece, kamulaştırma bedellerini rantabl sahalara yatırma yeteneğinden yoksun aileler, çok kısa bir sürede mağdur duruma düşmüşlerdir.

Anahtar Kelimeler

Altinkaya, Göç, Vezirköprü, Hatay

1. GİRİŞ

Aşağı Kızılırmak vadisi, 1975'ten bu yana yoğun biçimde enerji ve sulama amaçlı endüstriyel yatırım projelerine sahne olmaktadır. Söz konusu bölgede enerji üretimi sağlamak amacıyla gerçekleştirilen yatırımlardan ilki, Altinkaya barajıdır. Bu projeden, Samsun ve Sinop illerinden 38 köy ile yaklaşık 5400 ha. arazi tamamen veya kısmen etkilenmiştir. Ayrıca 4926 aile kamulaştırmayla karşı karşıya kalmıştır. Altinkaya baraj gölü nedeniyle 1. sınıf sulu arazilerden 4752 ha., II ve III sınıf susuz arazilerden 546 ha., devlet ormanları 200 ha.ve mera olarak 128 ha. kamulaştırma kapsamına alınmıştır (Aşağı Kızılırmak Kamulaştırma ve İskan Raporu-1999).

Karakaya ve Keban barajı sonrasında da benzer göç olayları yaşanmıştır. Bu göçlerin sonuçlarını ortaya koyan araştırmalar yapılmıştır (Akkan, 1972; Atay, 1985; Çotur, 1990; Doğan, 1989).

Akkan (1972), Elazığ'a göç edenlere devlet tarafından gecekondulaşmayı önlemek amacıyla Elazığ merkezinde 1800 aileyi barındıracak blok apartmanların yapıldığını, ancak bugüne kadar yaşamlarını tarımsal faaliyetlerle sürdüren bu ailelerin, bu bloklarda yaşam zorlukları çekebileceğine dikkati çekmektedir.

Silier (1976), Keban Barajı dolayısıyla Türkiye'nin 30.000 kişiyi kapsayan göç olayı yaşadığını, bu göçün yörede ekonomik ve sosyal sorunlar doğurduğundan söz etmektedir.

Atay (1985), Elazığ'a göç edenlerin kentleşme sürecinde pekçok uyum zorlukları çektiklerini kaydetmektedir.

Çotur (1990), Keban barajından 163 köy, 50 mezra, 11 mahalle ve 8 kom kısmen veya tamamen etkilendiğini belirtmekte ve takip edilen iskan politikaların yanlışlığını vurgulamaktadır.

Doğan (1989), Karakaya barajının yörede nüfus hareketleri doğurduğunu, göç edenlerin gittikleri yerlerde uyum zorlukları çektiklerini ve ekonomik yönden mağdur olduklarını açıklamaktadır.

Yukarıdaki araştırmalarda, devlet tarafından zorunlu iskana tabi tutulan ailelerin kentleşme ile ilgili uyum süreçleri ele alınmaktadır. Oysa, Altınkaya baraj gölü nedeniyle zoraki göç edenler, yerleşme yeri seçiminde kişisel tercihlerini kullanmışlardır. Ayrıca, bu konu ile ilgili çalışmaların çoğunluğunu sosyolojik olduğu görülmektedir. Oysa bu makalede, göç olgusu coğrafi düşünce ilkelerine göre ele alınmıştır.

Bu çalışmanın en genel amacı, bundan böyle yapılacak altyapı yatırımlarının doğuracağı benzer sorunlara ışık tutabilmek ve Altınkaya göçmenleriyle ilgili ileride girişilebilecek çalışmalara bir başlangıç oluşturmaktır.

2. ARAŞTIRMA YÖNTEMİ

Altınkaya baraj gölünden, gerek nüfus gerekse köy adedi bakımından en fazla Vezirköprü ilçesine idari olarak bağlı köyler etkilenmiştir. Bu yüzden, bu ilçeye ait köylere 1994, 1995 ve 1998 yıllarında örnekleme metoduyla anket uygulanmıştır. Bu anket; a) Bir kısım toprakları sular altında kalan köylere, b) Vezirköprü ilçesine göç edenlere, c) İstanbul, Ankara ve Bursa gibi şehirlere yerleşenlere, d) Hatay'a göç edenlere, olmak üzere dört bölümde ele alınmıştır.

Toprakları sular altında kalan 10 köye, yüzyüze görüşme yöntemiyle anket düzenlenmiştir. Her köyden ortalama 2 aile esas alınarak, toplam 20 aile hakkında bilgi sağlanmıştır.

Vezirköprü ilçe merkezine göç edenlere de, yüzyüze ve örnekleme yöntemiyle 30 aileye anket formu düzenlenmiştir.

İstanbul, Ankara ve Bursa gibi diğer illere gidenlere ise, Vezirköprü ilçe merkezinde akrabası olup, karşılıklı akrabalık ilişkilerini sürdüren 10 aileye, akrabalarının verdiği bilgiye dayanarak anket çalışması yapılmıştır.

Hatay'a göç edenlere, 1998 yılında posta ile 10 aileye anket düzenlenmiştir.

Böylece toplam 70 aileye ağırlıklı olarak örnekleme yöntemiyle anket uygulaması yapılmıştır. Ayrıca bunlara ilaveten 2000 yılı Mayıs ayında, Kuruçay, Yeşilada ve Hıdırlık Mahallesinde oturanlarla son yaşam biçimlerini ortaya koymak amacıyla görüşmelerde bulunulmuştur.

3. SAHANIN COĞRAFİ KONUMU

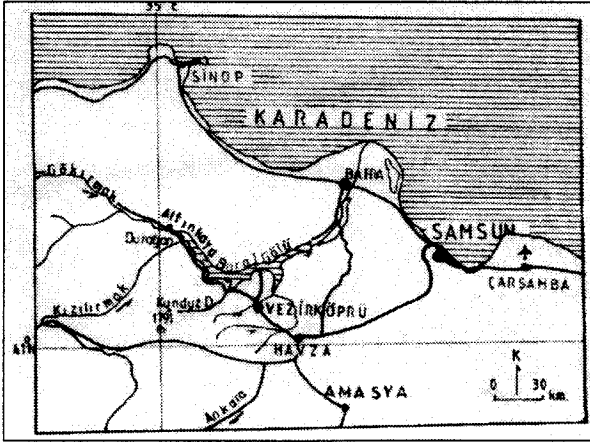
Altınkaya baraj gölü, Kızılırmak'ın aşağı çığırında yer alır. Göl alanı, Bafra ilçesinin 27 km. güneybatısından başlar, Durağan (Sinop) ilçe merkezine kadar uzunlaşmasına devam eder. Böylece gölün kıyı uzunluğu 60 km.'yi bulmaktadır. Baraj göl alanının en iyi izlenebildiği yer, Vezirköprü-Durağan arasındaki 58 km.'lik karayoludur. Vezir-köprü, Samsun'un güneybatısında olup, karayolu ile Samsun'a 115 km. uzaklıktadır (Harita:1).

Baraj gölünden etkilenen 38 köyden 20' si Vezirköprü ilçesine aittir. Bu köylerin yerleşimleri, baraj gölünün güneyindedir(Harita:2)

4. SAHANIN DOĞAL ÇEVRE ÖZELLİKLERİ

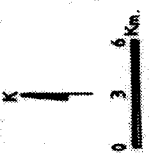
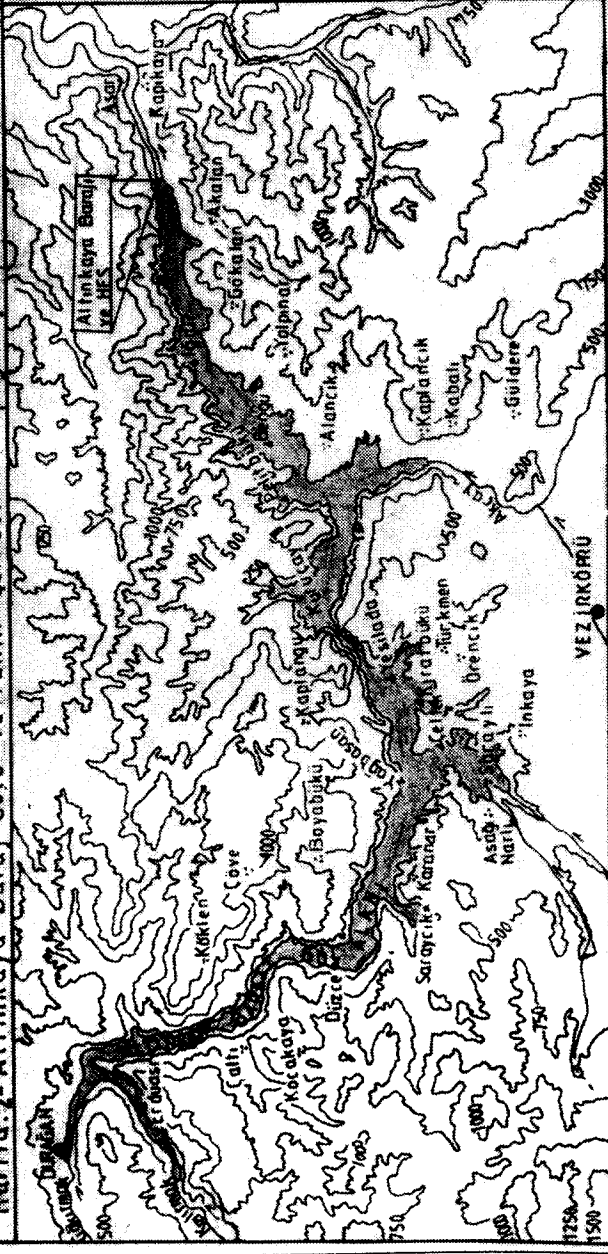
Kızılırmak'ın Gökırmak ile birleştiği kavşak noktasından Kocaçay vadisine kadar olan sahada Paleozoik yaşlı metamorfik serilere ait killi şist, klorit şist gibi birimler geniş yayılış alanı gösterirler(Harita:3). Üst Jura - Alt Kretase yaşlı kristalize kireçtaşları sahada mercekler şeklinde yüzeylenmektedir. Bu oluşuklar, Şahinkaya Yarmavadisi'nde görüldüğü gibi oldukça dik yamaçlı morfolojik ünitelere karşılık gelirler. Kocaçay Deresi'nin Altınkaya baraj gölüne kavuştuğu yerden baraj gövdesinin bulunduğu yere kadar olan kesimde, kıltaşı, silttaşı ve kumtaşı ardalanmasından oluşan Üst Kretase yaşlı fliş serileri yayılış gösterirler (Şahin,1997).

Harita:1-Araştırma Sahasının Yeri



Vezirköprü ovası, kil, siltli kil, çakıllı kil ve marn oluşuklarının yüzeylendiği Neojen formasyonlarından oluşur. Kuaterner yaşlı malzemelere, Altınkaya baraj gölüne katılan Akçay, Kürtler Çayı gibi, akarsu vadilerinde rastlanmaktadır.

Harita: 2- Altinkaya Barajı ve Yakın Çevresinin Topografya Haritası

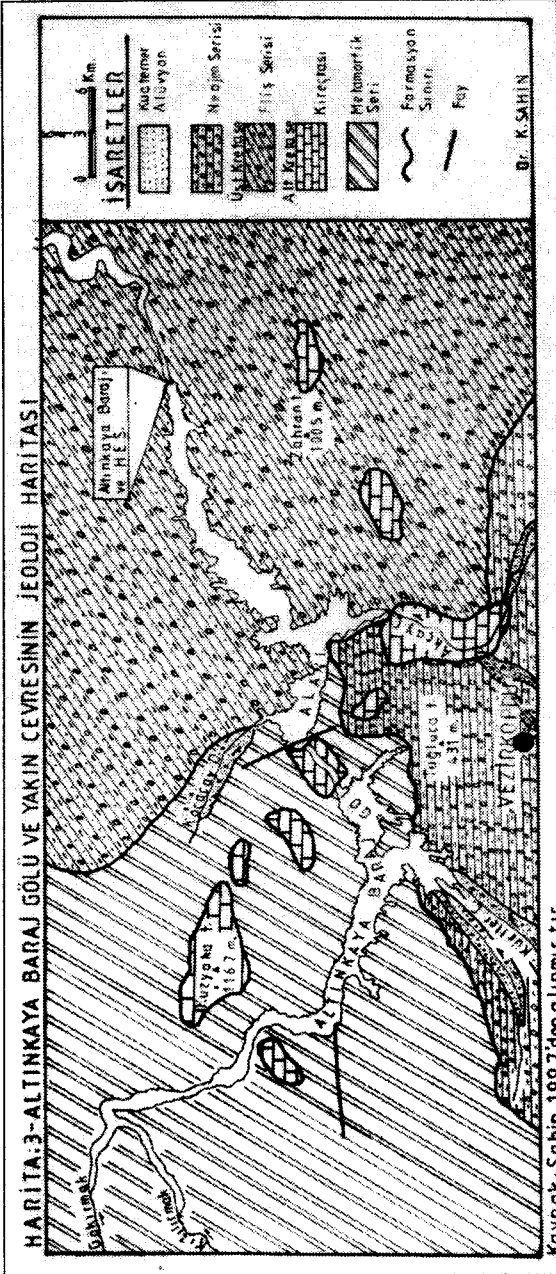


İSARETLER

- 250- İzohips
- 500- Sürükir Akarsu
- İlçe Merkezi
- ▲ Köy Yerleşim
- Merkezi Sular Altında Kalmış Köyler
- Arazisinin Bir Kısım Sular Altında Kalmış Köyler

Yöredeki morfoğrafik üniteler, a)Çevre dağlık alanlar, b)Aşınım yüzeyleri, c) Yamaç arazileri, d)Ova ve vadi tabanı düzlükleri olmak üzere dörde ayrılabilir.

Altinkaya baraj gölü çevresinde, ortalama yükseltisi 750-800 m. civarındaki aşınım yüzeyleri yayılış göstermektedir (Harita:3). Kireçtaşlarının yüzeylendiği alanlarda dik yamaçlı araziler görülür. Vezirköprü ovası, ortalama 350 m. yükseltisi ile hafif engebeli bir görünümdür.



Vezirköprü yöresinin iklimi, kışları soğukkar yağışlı, yazları sıcak-kurak özelliğiyle karakteristiktir. Bu yüzden kıyı kuşağının nemliılıman iklim tipiyle, iç kesimlerin karasal iklim koşulları arasında "geçiş iklimi" özelliği gösterir (Nişancı,1989; Şahin, 1997). Vezirköprü ve Durağan meteoroloji istasyonları aylık ortalama sıcaklık verilerine göre, baraj gölü çevresinde, sıcaklıkların Nisan ayından itibaren belirgin bir şekilde arttığı, Ekim ayından itibaren ise, azalmaya başladığı anlaşılmaktadır. En sıcak ayın aylık ortalama sıcaklığı 25 °C'den düşük, en düşük ayın ortalama değeri 0°C'den yüksektir.

Altinkaya baraj gölüne katılan Akçay ile Kocaçay dereleri sürekli akar-sulardır (Harita:2). Sahada doğal göl bulunmamaktadır. Ancak, Altinkaya baraj gölü gibi yapay bir göl yer almaktadır. Gölün en düşük işletme yüksekliği 160 m., en yüksek işletme yüksekliği ise 190 m. 'dir.

Altinkaya baraj gölü'nün çevresi farklı bitki toplulukları ve türleri bakımından zenginlik göstermektedir (Korkmaz,1989; Şahin, 1997). Sahada, iğne yapraklı ağaç toplulukları (Karaçam, Kızılcıam) ile bunların arasına kışın yaprağını döken türler (bilhassa tüylü ve saçlı meşe) katılmaktadır. Ayrıca, Şahinkaya Yarmavadi'si'nin güneye bakan kesimlerinde ise bazı maki elemanları yayılış göstermektedir.

4.1. Sahanın Beşeri Coğrafya Özellikleri

Baraj gölünden etkilenen köylerden 1985 yılına göre, yalnızca 6 köyün nüfusu artmış, 1 köyün nüfusu 5 yıl içerisinde aynı değeri korumuş, buna karşılık, 13 köyün nüfusunda ise, 1985 yılına göre önemli miktarda azalma görülmüştür(Tablo:1). Baraj, Vezirköprü'ye ait 20 köyü ve bu köylerden 2180 aileyi de doğrudan etkilemiştir. Bu köylerin büyük çoğunluğunun nüfusu 500'ün üzerindedir. Köylerde, yüksek doğum görülür. Nitekim, her ailedeki ortalama çocuk sayısı 4-6 arasında değişmektedir.

Baraj gölü çevresindeki köylerde toplu yerleşme görülür. Meskenler genel olarak ahşaptan, taş ve kerpiç karışımından yapılmıştır. Evler genellikle iki katlı olup, alt kat dam (hayvan barınağı), üst kat ise, insanların kaldığı mekan olarak kullanılmaktadır. Çiftçilerin ürünlerini koymak için"ambar" adı verilen eklentiler de bulunmaktadır (Foto:1).

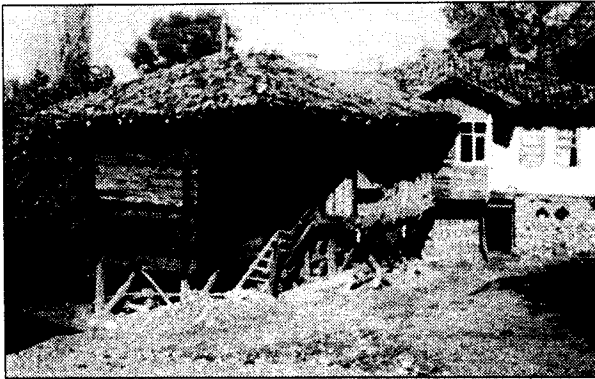


Foto:1-Göl Alanı Çevresindeki Köylerin Ev ve Eklentileri Görülüyor.

Tablo:1- Altinkaya Baraj Göl Sularından Etkilenen Köylerin Nüfus Seyri

Köyler	1985	1990	1985 ve 1990 yılı nüfus farkı
Kuruçay	1907	1397	-510
Yolpınar	502	590	-88
Alancık	383	97	-286
Kaplancık	678	525	-153
Kabalı	1228	1093	-135
Kıratbükü	177	118	-59
Çelteç	454	372	-82
Örencik	352	381	+29
Yeşilada	392	*	-392
Saraylı	425	441	+16
Saraycık	761	761	.
Düzce	699	*	-699
Erduası	438	398	-40
Türkmen	1139	1208	+69
Çaltu	819	805	-14
Kocakaya	613	545	-68
Karanar	645	714	+69
Aşağı Narlı	1162	1696	+534
Güldere	575	498	-77
İnkaya	476	509	+33
Toplam			2603

*Yerleşim merkezi sular altında kalmış köyler

Kaynak:DİE 1985 ve 1990 Yılı Nüfus Sayım Sonuçları.

Baraj gölünden etkilenen köylerin ekonomileri tahıl, baklagiller ve endüstriyel ürünlere dayanmaktadır. Başlıcalarını çeltik, sebze, şeker pancarı buğday ve nohut oluşturmaktadır. Bu köylerde yaşayan ailelerin gelir seviyeleri düşüktür. Bu yüzden, kış aylarında mevsimlik inşaat işçiliği için, İstanbul, Bursa ve Ankara gibi şehirlere göç edilmektedir.

5. ALTINKAYA BARAJ GÖLÜ NEDENİYLE ORTAYA ÇIKAN ZORAKİ GÖÇLER

Altinkaya baraj gölünden, Bafra'nın 7 köyü (Samsun); Alaçam'ın (Samsun) 1 köyü; Vezirköprü'nün (Samsun) 20 köyü; Durağan'ın (Sinop) 10 köyü etkilenmiştir (Tablo:2).

Tablo-2- Baraj Gölünden Etkilenen Köylerin Aile Sayıları ve Arazilerin Yüzölçümü Miktarları

S.N	İLÇESİ	KÖYÜ	SAHASIM2	AİLE S
1	BAFRA	İĞDİR	4219737	353
2	BAFRA	BENGÜ	2625017	642
3	BAFRA	AKALAN	477960	40
4	BAFRA	GÖKALAN	460000	40
5	BAFRA	ASAR	31564	10
6	BAFRA	TEPEBAŞI	220000	8
7	BAFRA	KAPIKAYA	806921	27
8	ALAÇAM	PELİTBÜKÜ	871390	262
9	VEZİRKÖPRÜ	KURUÇAY	3212917	529
10	VEZİRKÖPRÜ	YOLPINAR	1657460	60
11	VEZİRKÖPRÜ	ALANCIK	1647000	72
12	VEZİRKÖPRÜ	KAPLANCIK	1525000	87
13	VEZİRKÖPRÜ	KABALI	1281455	106
14	VEZİRKÖPRÜ	KIRATBÜKÜ	1325864	32
15	VEZİRKÖPRÜ	ÇELTEK	3051175	134
16	VEZİRKÖPRÜ	ÖRENCİK	249350	8
17	VEZİRKÖPRÜ	YEŞİLADA	2070029	98
18	VEZİRKÖPRÜ	SARAYLI	2159414	125
19	VEZİRKÖPRÜ	SARAYCIK	1518779	117
20	VEZİRKÖPRÜ	DÜZCE	1006000	78
21	VEZİRKÖPRÜ	ERDUASI	1450000	285
22	VEZİRKÖPRÜ	TÜRKMEN	286086	11
23	VEZİRKÖPRÜ	ÇALTU	1300000	96
24	VEZİRKÖPRÜ	KOCAKAYA	855042	68
25	VEZİRKÖPRÜ	KARANAR	1937457	256
26	VEZİRKÖPRÜ	A. NARLI	59990	10
27	VEZİRKÖPRÜ	GÜLDERE	18450	3
28	VEZİRKÖPRÜ	İNKAYA	81623	5
29	DURAĞAN	KAPLANGU	1693000	202
30	DURAĞAN	SALARKOLU	2907681	200
31	DURAĞAN	YAĞBASAN	1970437	92
32	DURAĞAN	BOYABÜKÜ	3036656	232
33	DURAĞAN	ÇÖVE	1905980	152
34	DURAĞAN	KÖKLEN	894213	75
35	DURAĞAN	GÖKDOĞAN	2224243	126
36	DURAĞAN	A.K.ÖREN	524669	60
37	DURAĞAN	Y.K.ÖREN	381697	65
38	DURAĞAN	BEYBÜKÜ	2314000	160
TOPLAM			54258167	4926

Kaynak:DSİ Kamulaştırma Raporları (1988).

Altınkaya baraj gölü nedeniyle göç edenlerin gittikleri yerler dört grupta toplanabilir.

a) Bunlardan ilkinin, devlet tarafından Hatay ili Reyhanlı ilçesine gönde-

riyeler oluřturmaktadır. Bu řekilde 1987-1990 yılları arasında Alancık Kynden 23 aile, Kuruay Kynden 165 aile, Yeřilada Kynden 11 aile olmak zere toplam 199 aile (812 kiři) g etmiřtir.(Ky Hizmetleri Samsun İl Mdrlę verileri-1999).

b) Arazileri kamulařtırıldıęı iin kylerini terkedenlerden ikinci grubu, kendi istekleriyle Vezirkpr ile merkezine yerleřenler meydana getirir. Bunlardan bir blm Vezirkpr evresinde topluca arazi satın alarak konut yaparken, geri kalan blm ya konut satın almıř veya akrabalarının yanına yerleřmiřtir.

c) G edenlerden nemli bir grup ise İstanbul, Bursa ve Ankara gibi řehirlere g etmiřlerdir. Nitekim Erduası Ky'nn 60-70 aile, Kocakaya Ky'nn oęunluęu ve Karanar Kynden ise yaklaşık 15 ailenin İstanbul'a yerleřtikleri, aynı řekilde Kabalı Kynden 5 ve Dzce Kynden 55 ailenin Bursa'ya, Gldere Kynden 20 ailenin Ankara'ya, Kuruay Kynden ise 12 ailenin Tekirdaę'a yerleřtikleri tespit edilmiřtir. Yreden Samsun řehrine devamlı yerleřmek zere g edilmemiřtir.

d) Baraj glnden etkilenenlerden son grubu ise eltak Kynde yařayan aileler oluřturmaktadır. Bunlar yreyi terk etmeyerek, kylerini 1 km. kadar doęudaki bir tepenin zerinde yeniden kurmuřlardır.

6. HATAY'A GLER VE G EDENLERİN KARŐILAŐTIKLARI SORUNLAR

Devlet tarafından Hatay'a g eden ailelere 20-40 dnm arasında verimli tarım arazisi ile 4 odalı (banyo+mutfak dahil) konutlar tahsis edilmiřtir (Tablo:3,4).

Hatay'a g eden aileler, buęday ve pamuk yetiřtiricilięi ile uęrařmaktadırlar. Bu yzden Hatay'a g edenlerin ilk karŐılařtikları sorun, farklı tarımsal rnlerin yetiřtirilmesi ve su basmasından kaynaklanan sorunlardır. Hala bu sorunlar zlelememiřtir. Nitekim, ankete katılan 10 ailenin 8'i (% 80) yeni tarımsal uęrařlarından memnun olmadıklarını aıklamıřlardır. Ayrıca ailelerin, yeni fiziki ve kltrel evreye uyum srecindeki zorluklara baęlı olarak ankete katılanların tamamı yeni yařam biiminden ve evre kořullarından memnun olmadıklarını aıklamıřlardır.

Tablo:3-Hatay'a G Edenlerin Sahip Oldukları Eski ve Yeni Mlkiyet Durumları

Arazi (dnm)	Eski kyndeki mlkiyeti	Hatay'daki durumu
0-20	3 aile	-
20-40	2 aile	10 aile
40'dan byk	5 aile	-

Tablo:4-Hatay'a Göç Eden Ailelerin Önceki ve Şimdiki Konutlarındaki Oda Sayıları

Oda sayısı	Önceki konutları	Şimdiki konutları
1	-	-
2	2 aile	-
3	7 aile	-
4	1 aile	10 aile

7. GÖÇLERİN VEZİRKÖPRÜ ŞEHRİNE ETKİLERİ

7.1.Göç Edenlerin Karşılaştıkları Sorunlar

Baraj nedeniyle ortaya çıkan göç olgusu, köydeki aileleri parçalamış, akrabaların farklı yerlere yerleşmesine neden olmuştur. Örneğin, 350 haneli Kuruçay Köyü'nün 165 hanesi baraj gölünden etkilenmiş, bunlardan 60 hanesi Hatay'a, 12 hane Tekirdağ'a, birkaç hane ise, İzmir ve Bursa'ya göç etmiştir. Konutları göl sularından etkilenmeyen nüfus ise, yaşamlarını köyde sürdürmeye çalışmışlardır. Fakat köylerinin göl nedeniyle Vezirköprü ile karayolu ulaşımı kesildiği için şehirle ulaşım ancak küçük sandallarla sağlanmaya çalışılmıştır (Foto:2). Bu yüzden Vezirköprü ile ulaşım zor sağlandığından başta sağlık olmak üzere diğer kamusal işlerde de aksamalar görülmektedir. Bu sorun hala günümüzde de yaşanmaktadır.

Vezirköprü ilçe merkezinde yeniden yerleşime geçenlerin tamamı kırsal kökenlidir. Dolayısıyla, temel geçim kaynakları çiftçiliğe dayanmaktadır. Bu insanlara devlet tarafından kamulaştırma karşılığı istimlak bedelleri ödenmiştir. Ancak, bu parayı şehirde yeni bir iş kurmak için harcadıklarını açıklayanların oranı % 20, ev aldıklarını söyleyenlerin oranı ise, % 75'e yakındır. % 5'lik bir oran ise, yakın köylerden toprak aldıklarını açıklamışlardır. Kuruçay ve Yeşilada Mahallelerinde oturanların %30 'u kamulaştırma bedelleri ile ticari girişimlerde buldukları halde, başarılı olamadıklarını belirtmişlerdir.

Göç edenlerin nitelikleri, kentsel işlerin gerektirdiği ustalık ve becerilere sahip olmalarıdır. Göç edenlerin mesleki farklılaşmaları incelendiğinde, % 45 'i inşaat işçiliğinde çalıştıkları ortaya çıkmaktadır. Herhangi bir işinin olmadığını belirtenlerin oranı % 24'dür. Çiftçilikle uğraşanlar ise, % 5 civarındadır. Dolayısıyla, göç edenlerin % 74'ü işsizler, geçici işçiler ya da çiftçilerden meydana gelmektedir. Bu insanlar, geçimlerini kamulaştırma bedellerini harcayarak sürdürmeye çalışmışlardır. Ancak, bu paraların kısa zamanda tükenmesiyle, Vezirköprü şehrinde işsizliğin doğurduğu sorunlar görülmeye başlanmıştır. Örneğin, Vezirköprü Kaymakamlığından elde edilen bilgilere göre, 1995'lerden itibaren adi ve asayişe bağlı suçlarda artış görüldüğü kaydedilmektedir. Nitekim, bu insanların bir kısmı ile 2000 yılı Mayıs ayında yapılan görüşmelerde, bazı ailelerin evlerini bile satarak başka şehirlere göç ettikleri, çoğunun düşük standartta yaşamını sürdürmeye çalıştığı ve köydeki yaşam yıl-

larına özlem duydukları ortaya konulmuştur. Bunun nedenleri sorulduğunda, tamamına yakını önem sırasına göre, 1)Şehir kültürüne uyum zorluğu, 2)Fiziki mekan değişikliği, 3)Farklı mesken şekilleri, 4)Günlük yaşam seyri ve ekonomik uğraş farklılığı şeklinde sıralamışlardır. Bu veriler göç oyununun 13 yıllık sonucunu da özetlemektedir.

7.2. Göçün Vezirköprü Şehrine Etkileri

Vezirköprü şehrine¹ yörede yapılan anket sonuçları ve resmi makamların verdiği bilgilere göre, 1987-1990 yılları arasında yaklaşık 2000 civarında nüfus (237 hane) geldiği belirlenmiştir. Bu nüfus, Vezirköprü şehri nüfusunun (1990) % 10'una denk gelmektedir (Tablo:5).



Foto:2-Baraj Gölünün Her İki Yakasına Ulaşım Sandallarla Sağlanmaktadır

Tablo:5-Vezirköprü'ye Gerçekleşen Göçler

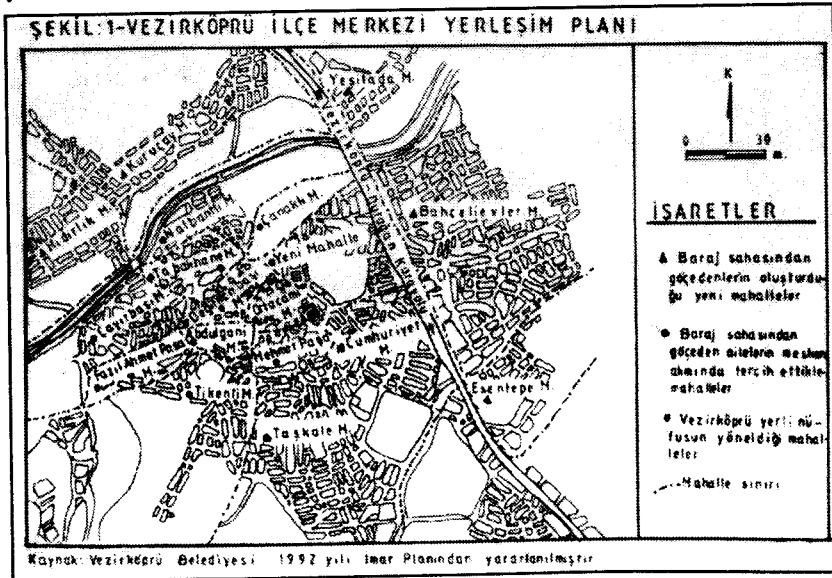
Köy Adı	Hane Sayısı	Köy Adı	Hane Sayısı
Kuruçay	30	Düzce	15
Yeşilada	40	Karanar	5
Saraycık	15	Kıratbükü	15
Saraylı	10	Kaplancık	27
Güldere	20	Kabalı	20
Yolpınar	15	Alancık	25

Kaynak:Yörede Yapılan Anket Çalışmalarından Derlenmiştir.

1 -Bir yerin şehir, kasaba ya da kent oluşunu belirleyen kriterler bulunmaktadır (halkın büyük bir kısmının ticaret, sanayi ve yönetim işlerinde çalıştığı (Özçağlar,1997), tarımsal işlerin çok az olması gibi). Şehir, köy ayırımında önemli bir kriter ise, nüfusa göre yapılandır. Şehiri belirleyen rakamlarda değişik görüşler olmasına rağmen, nüfusu 20.000'i aşan yerlerin şehir olduğu konusunda araştırmacılar hemfikirlik görülmektedir (Keleş, 1972; Denker,1976; Erder, 1982; İzbirak, 1986; Göçer,1990; Doğanay, 1994; Tümertekin, 1994...). Göçün etkilediği Vezirköprü'nün nüfusu ise, 1980 yılında, 13.482 iken; 1985'de 18.373; 1990 yılında, 20.633; 1997 yılı nüfusu ise, 23.507'dir.

Baraj gölü nedeniyle köyleri veya arazileri etkilenen köylülere kamulaştırma bedeli olarak yaklaşık, 20 milyar TL. para ödenmiştir (1990 yılı rakamlarına göre). Bu paranın önemli bir kısmı Vezirköprü'ye sıcak para şeklinde girmiştir. Bunun, Vezirköprü şehrine birkaç yıllık kısa bir, ekonomik canlanma getirdiği söylenebilir. Buna karşılık, Vezirköprü'de, arsa ve konut fiyatlarının aniden artması gibi olumsuzluğu da beraberinde getirdiği bir gerçektir. Nitekim, Nalbantlı, Çanaklı, Tabakhane, Kaleiçi, Abdulgani gibi eski mahallelerde eski ahşap binaların fiyatlarının o günün reel değerinin üzerinde talep edildikleri görülmüştür (daha önce 50-100 Milyon TL. civarındaki konutlar, göç olayının getirdiği taleple, 300-500 Milyon TL.'ye kadar yükselmiştir).

Vezirköprü şehrine, baraj göçlerinden önce diğer şehirler gibi kırdan göç almıştır. Buraya yerleşenler, genellikle şehirde akraba ve tanıdıklarının bulunduğu ve konut mülkiyet bedellerinin nispeten düşük olduğu, Çanaklı Mahallesi, Nalbantlı Mahallesi, Ortacamii Mahallesi, Tikenli Mahallesi gibi, konut alanlarını tercih etmişlerdir. Baraj nedeniyle göç edenlerin bir kısmının da, yukarıdaki nedenlerden dolayı, bu mahallelere yerleşmeyi tercih ettikleri görülmüştür (Şekil:1). Kırdan göç edenlerin oturdukları konutlarının sahipleri de, Vezirköprü şehrinin güneybatı ve güneyindeki Cumhuriyet Mahallesi ve Taşkale Mahallelerine göç etmişlerdir. Bu durum, Vezirköprü şehrinin büyümesi sürecini bu alanlara doğru hızlandırmıştır. Nitekim, günümüzde bu mahallelerde çoğunlukla şehrin yerli nüfusu yaşamaktadır. Böylece göçler, şehirde bir yanda nüfusunun çoğunluğunu kırsal kökenlilerin oluşturduğu kesim, diğer yandan yerli nüfusun yaşamını sürdürdüğü iki farklı gurubun belirmesine yol açmıştır.



Göçlerle birlikte Vezirköprü şehrinin kuzeyinde Yeşilada, Kuruçay, Bahçelievler gibi Mahalleler oluşmuştur (Şekil:1). Bu çerçevede Vezirköprü Belediyesi Meclisi'nin 25.10.1990 tarih ve 59 sayılı kararı ile 6 adet yeni mahalle ihdas edilmiştir. Bu mahallerin genel görünümü köysel niteliktedir. Konutlarda eklentiler bulunmaktadır (Foto:3). Genellikle, aileler, akrabalarla ve

aynı köyden göç edenlerle birlikte yaşamaktadırlar. Bu şekilde yaşam tarzı, göç edenlere şehirde karşılaştıkları sorunların çözümünde geleneksel çevrenin sunduğu yardımlaşma ve dayanışma yoluyla destek sağlamaktadır. Buna karşılık, göç edenlerin aralarında geliştirdikleri yardımlaşma ve dayanışma, daha geniş çevre ile etkileşimlerini azalttığından, şehirle bütünleşme sürecinin de yavaş seyretmesine yol açmıştır.

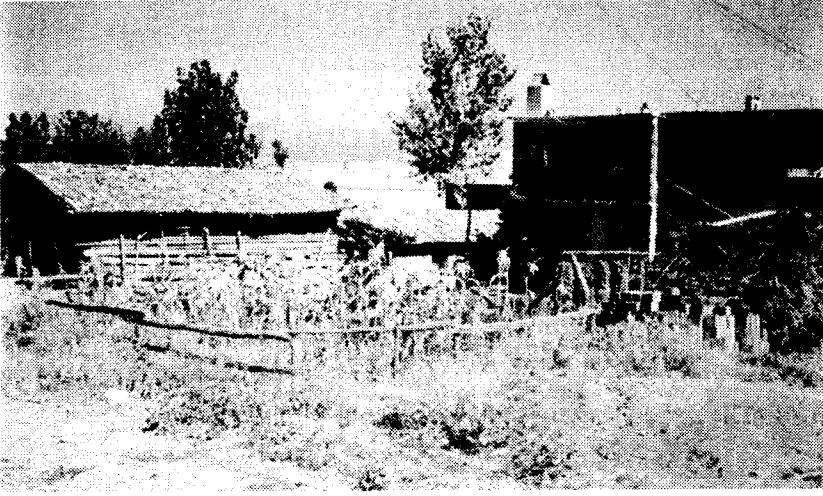


Foto:3-Kuruçay Mahallesinde Bir Mesken Tipi

8. SONUÇ VE ÖNERİLER

Altunkaya göçmenlerinin yeniden yerleşim ve uyumlarında zorluklar yaşanmıştır. Tarımsal iskan sorunu çözülememiştir. İş sorunu, yeni iş sahaları açmak açısından ele alınmamış, kişiler kendi hallerine bırakılmışlardır.

Kamulaştırma bedellerini rantabl sahalara yatırmada öncülük edecek kişi ve kurumların olmamasına bağlı olarak, bu kişiler, paralarını yeterince değerlendirememişlerdir. Dolayısıyla, kamulaştırma bedellerinin böylesine bilinçsizce harcanışı yüzünden, verilecek tazminatların yörenin gelişmesine doğrudan ve olumlu katkıları, gerçekten planlı bir uygulama ile elde edilebilecek katkılara göre, çok az olmuştur.

Buna benzer yatırımların, hem bölge kalkınmasına doğrudan katkılı olabilmesi, hem genel olarak enerji üretiminin yanısıra Türkiye sanayisinin gelişmesine yardımcı olabilmesi, hem de göç etme zorunda bırakılan köylülerin perişan olmamaları için şu temel adımların atılması yararlı olacaktır.

1)Baraj için yapılan yatırım planlamasıyla birlikte bu yöreden koparılabilecek insangücünün iş bulmasının planlanması.

2)Söz konusu yatırım ve bunun doğurduğu iç göçün boyutları göz önünde tutularak, baraj inşaatıyla birlikte bölgede devletçe ek iş alanı yaratıcı yatırımlara girişilmesi.

3) Kamulaştırma bedellerinin doğrudan verilmesi yerine, köylülerin derzısı alınarak yörede devletin öncülüğünde açılacak yatırımlara yöneltilmesi,

4) Köylülerin yeniden yerleştirecekleri yerlerdeki sosyo-ekonomik özelliklerin, geldikleri yörenin özelliklerinden önemli ölçüde farklı olmamasına dikkat edilmesi gerekirdi. Oysa, en genel bir şekilde ifade edilirse, çeşitli planlama üniteleri arasındaki uyumsuzluk, kurumların öncülük etmesi gereken zamanlardaki yetersizliği gibi nedenler, baraj yapımının doğurduğu sosyo-ekonomik sorunların çözümünün hemen hemen bütünüyle piyasa mekanizmasının yönlendirilmesine bırakılması sonucunu doğurmuştur. Bilindiği gibi, böyle bir sonucun önemli ölçüde kaynak israfına yol açması çok muhtemeldir. Bundan sonra benzer yatırımlar yapılırken bu tür önerilerin dikkate alınarak uygulamaya konulması, hem göç eden insanlar, hem de ülke ve yöre kaynaklarının rantabl değerlendirilmesi açısından büyük önem taşımaktadır.

KAYNAKÇA

- Atay, M. (1985). Keban Barajı Nedeniyle Elazığ'ın 1800 Evler Mahallesine Göç Edenlerin Kentlileşme Sorunları, Fırat Üniv. Sosyal Bil. Enst. (Yayımlanmamış Doktora Tezi), Elazığ, Türkiye.
- Akkan, E. (1966). Şahinkaya Yarmavadisi, *Coğrafya Araştırmaları Dergisi*(1), 271-296.
- (1972). Elazığ ve Keban Barajı Çevresinde Coğrafya Araştırmaları, *Ank. Üniv. Coğ. Araş. Dergisi* (5), 179-215.
- Çotur, S. (1990). Keban Barajının Fırat Havzasına Etkisi, *Fırat Üniversitesi Coğrafya Sempozyumu*, 14-15 Nisan 1986, 49-55.
- Denker, B.T. (1976). *Şehirçi Arazi Kullanılışı*, İstanbul: İstanbul Üniversitesi Yayınları.
- Doğan, H.H. (1989). Türkiye'de Baraj Projelerinin Yarattığı Yeniden Yerleşim Sorunları: Karakaya Barajı Örnek Olayı, Ankara Üniversitesi Sosyal Bilimler Enstitüsü (Yayımlanmamış Doktora Tezi), Ankara, Türkiye.
- Doğanay, H. (1993). *Coğrafya'da Metodoloji, Genel Metodlar ve Özel Öğretim Metodları*, İstanbul: MEB Yayınları.
- (1994). *Türkiye Beşeri Coğrafyası*, Ankara: Gazi Büro Kitabevi.
- Emiroğlu, M. (1981). Türkiye'de Son Sayımlar ve Kentleşme Olayının Boyutları, *Coğrafya Araştırmaları Dergisi* 10(10), 43-82.
- Erder, T. (1982). *Kentsel Bütünleşme*. Ankara: Türkiye Gelişme Araştırmaları Vakfı Yayınları.
- Göçer, O. (1990). *Ülke Planlama İlkeleri*. İstanbul: Yıldız Üniversitesi Yayınları.

- Keleş, R. (1972). *100 Soruda Türkiye'de Şehirleşme Konut ve Gecekondu*, İstanbul: Gerçek Yayınevi.
- (1976). *Kentbilim İlkeleri*, Ankara: Sosyal Bilimler Derneği Yayınları.
- Korkmaz, H. (1989). Bafra-Altunkaya Baraj Gölü Alanının Baraj Gövdesi - Şahinkaya Boğazı Arasında Kalan Kesimi (Aşağı Göl Alanı) ve Yakın Çevresinin Florası, Ondokuzmayıs Üniversitesi Fen Bilimleri Enstitüsü (Yayımlanmamış Yüksek Lisans Tezi), Samsun, Türkiye.
- Nişancı, A. (1989). Orta Karadeniz Bölümünde Mevsimlik Hava Tipleri Bakımından Önemli Devreler, *Coğrafya Araştırmaları, Atatürk Kültür Dil ve Tarih Yüksek Kurumu Coğ. Bilim ve Uygulama Kolu 1(1)*, 69-84.
- Özçağlar, A. (1997). *Türkiye'de Belediye Örgütlü Yerleşmeler*, Ankara: Ekol Yayınevi.
- Özgüç, N. (1976). *Şehirselleşmenin Gelişmesi*, İstanbul: İst. Üniv. Yayınları.
- Öztan, A.F. (1991). *Altunkaya Barajı ve Hes Jeoteknik Çalışmaları*, Ankara: DSİ Genel Müdürlüğü Basımevi.
- Sencer, Y. (1979). *Türkiye'de Kentleşme*, Ankara: Kültür Bakanlığı Yayınları.
- Sezal, İ. (1992). *Şehirleşme*, İstanbul: Ağaç Yayıncılık.
- Silier, O. (1976). *Keban Köylerinde Sosyo Ekonomik Yapı ve Yeniden Yerleşim Sorunları*, Ankara: ODTÜ Yayınları.
- Şahin, K. (1997). Vezirköprü Yöresinin Uygulamalı Fiziki Coğrafya Araştırmaları, Ondokuz Mayıs Üniversitesi, Sosyal Bilimler Enstitüsü (Yayımlanmamış Doktora Tezi), Samsun, Türkiye.
- Tatlıdil, E. (1989). *Kentleşme ve Gecekondu*, İzmir: Ege Üniversitesi Yayınları.
- Tekeli, İ. (1982). *Türkiye'de Kentleşme Yazıları*, Ankara: Turhan Kitabevi.
- (1983). Türkiye'de Kentsel Araştırmanın Gelişimi ve Gündemdeki Yeni Sorular, *Prof. Fehmi Yavuz'a Armağan*, Ank. Üniv. SBF yay. no:528, 65-77.
- Tümertekin, E. (1994). *Beşeri Coğrafyaya Giriş*, Ankara: İst. Üniv. Yayınları.
- Tümertekin, E.- Özgüç, N. (1997). *Beşeri Coğrafya, İnsan-Kültür-Mekan*, İstanbul: Çantay Kitabevi.