

SAHİPATA VAKIFLAR MÜZESİNDE SERGİLENEN AHŞAP KAPI KANATLARI: SEYYİD HARUN VELİ TÜRBE KAPISI

Ümmü Büşra Akdeniz¹

Özet

Mezar yapıları içinde ele alınan türbeler, birçok araştırmaya konu olmuştur. Günümüzde Türkiye sınırları içinde kalan bu yapıların çoğu Türkiye Selçukluları ve Osmanlı Dönemlerinde inşa edilmiş olup bizlere o dönemlerden kalma uygarlıklar hakkında bilgiler veren somut delillerdir. Türbe; planı, mimari kuruluş ve süslemeleriyle inşa edildikleri dönemin sanat üslubunu yansıtmakta ve yapım tekniği, sanat anlayışı, kültürel özellikleri dönemine bağlı olarak şekil alıp yapıya yansımaktadır.

Çalışmamızın konusunu oluşturan kapı kanatlarının yer aldığı Seydişehir Seyyid Harun Veli Türbesi, dönemin âlimlerinden olan Seyyid Harun Veli adına yapılmıştır. Araştırma da türbe ve Seyyid Harun Veli hakkında kısaca bilgiler verilmiştir. Daha sonra kapı detaylı şekilde yapılış şekli, süslemesi, form ve dönemi açısından ele alınıp incelenmiştir. Dikdörtgen biçimde ahşap malzemeden yapılan kapı kanatları, iç içe geçmiş Rumilerle bezeli ince bir şeritle dikdörtgen bir pano oluşturulmuş ve bu pano süsleme şeritleriyle üç bölüme ayrılmıştır.

Birinci bölümde kitabe, ikinci bölümde geometrik ve bitkisel süslemenin birlikte kullanıldığı bölüm, son bölümde ise sadece bitkisel bezemeler kullanılmıştır. Bu süslemeler oyma-kabartma tekniği ile yapılmıştır. Kare bir tabana oturan türbe piramidal bir külahla örtülmüştür. Beylikler döneminde inşa edilen türbe mimari açıdan birçok araştırmaya konu olmasına rağmen ahşap kapısı herhangi bir çalışmaya konu olmamıştır. Zamanla zarar gören kapı kanatları günümüzde Sahipata Vakıflar Müzesi'ne kaldırılıp koruma altına alınmıştır.

Anahtar Sözcükler: Ahşap, Kapı kanatları, Seyyid Harun Veli Türbesi, Sahip Ata Vakıflar Müzesi.

Wooden Door Leaves Exhibited at the Museum of Sahipata Foundation: Door Leaf of the Tomb of the Seyyid Harun Veli

Abstrac

The tombs, which are handled within the grave structures, have been the subject of many researches. Today, many of these structures remain within the borders of Turkey is built in the Seljuk and Ottoman Turkey dating from those periods we are giving concrete evidence about the

¹ Yüksek Lisans Öğrencisi, Konya Selçuk Üniversitesi Sosyal Bilimler Enstitüsü, E posta: ummubusra17@gmail.com. Orcid: 0000.0001.6103.6742.

civilizations. Tomb; The plan reflects the artistic style of the period in which they were built with its architectural establishments and decorations, and the construction technique, art understanding, and cultural features take shape and reflect on the building depending on the period.

The Seydişehir Seyyid Harun Veli Mausoleum, which contains the door wings that constitute the subject of our study, was built on behalf of Seyyid Harun Veli, one of the scholars of the period. In the research, brief information about the tomb and Seyyid Harun Veli is given. Then, the door was handled and examined in terms of how it was built in detail, its decoration, form and period. Door wings made of rectangular wooden material, a rectangular panel was formed with a thin strip decorated with intertwined Rumis and this panel was divided into three sections with ornamental stripes.

In the first section, the inscription is used in the second section, and the section in which geometric and vegetative decoration is used together, and in the last section, only floral decorations are used. These ornaments were made by carving-embossing technique. The tomb, which sits on a square base, is covered with a pyramidal cone. Although the tomb, which was built during the Principalities, was subject to many researches in terms of architecture, its wooden door was not subject to any study. The door wings, which have been damaged over time, have been lifted and protected under the ownership of the Museum.

Keywords: Wood, Door wings, Seyyid Harun Veli Tomb, Owner Ata Foundations Museum

Giriş

Beylikler döneminden günümüze gelen yapıların çoğu dini mimariye bağlıdır. Dönem üsluplarını ve plan gelişmesini kesintisiz inceleyebileceğimiz başlıca yapı grubu ise camilerdir. Camilerden sonra akla gelen diğer yapı gruplarından biri mezar yapılarıdır. Türbe; Osmanlı ya da İslam mezar yapılarıdır. Selçuk mezar yapılarına kümbet başka kültüre ait olanlara anıt mezar, mausoleum vb. adlar verilir. Türbelerin ayırt edici özelliği genellikle çokgen planlı ve kare planlı oluşudur¹. Bu yapıları oluşturan birçok mimari eleman bulunmaktadır. Bu mimari elemanlardan kapı ve pencereler en önemlileri arasındadır. Kapı ve pencereler yapıda adeta yapıyı tamamlayıcı bir görev üstlenir. Kapı ve pencereler; Yapı inşa edilirken süsleme programlarının yoğunca karşımıza çıktığı yerlerdendir. Usta birçok maharetini bu iki yüzeyde gösterir ve aktarması gereken mesaj ya da bilgiyi bu yüzeylere nakşeder. Çalışmada dikkat çekilen husus ise mimari yapıların

¹ Metin Sözen-Uğur Tanyeli, *Sanat Kavram ve Terimleri Sözlüğü*, İstanbul 2011, 242.

vazgeçilmezi olan kapılardır. Çalışmamızın da konusunu oluşturan ahşap kapılar zamanla zarar görüp yok olmaya yüz tutar. Bu zararı engellemek ya da en aza indirmek için birçok çözüm getirilip yöntem kullanılmıştır. Bunlardan biri olan, en bilineni ve sıkça kullanılanı eseri uygun şartlarda ve ortamda saklayıp muhafaza etmektir. Bu görevi üstlenen kurumların başında ise müzeler gelmektedir. Buna istinaden birçok eserimiz çeşitli müzelerde saklanıp korunmakta ve sergilenmektedir. Araştırmamızda bahsi geçen müze ise Konya Sahipata Vakıflar Müzesi'dir(Fotoğraf 1). Anadolu Selçuklu Devletine başkentlik yapan Konya'nın, dört bir tarafı Anadolu Selçuklularının seçkin eserleri ile donatılmıştır. Bu eserlerden birisi de Sahip Ata Külliyesi'dir. Konya'nın Meram İlçesi Sahip Ata Mahallesinde bulunan külliye, 2006 yılında Vakıflar Genel Müdürlüğü tarafından restore edilerek, hankâh ve türbe kısmı müze olarak; cami ve hamam bölümleri ise asıl amacına uygun olarak hizmete açılmıştır². Müze binası, Selçuklu döneminin ünlü devlet adamı Hacı Ebubekir Zade oğlu Sahip Ata Fahreddin Ali' nin 12581/1283tarihinde inşa ettirdiği cami, türbe, hanikâh, çifte hamam, çeşme ve dükânlardan oluşur. Günümüzde müze olarak kullanılan yapı ise külliyenin hanikâhında yer almaktadır³.

Konya çevresinden getirilen çeşitli eserlerin sergilendiği müzede madeni, ahşap eserler başta olmak üzere halılar, kilimler, yazma eserler, arşiv vesikaları, hat levhaları, taş, çini ve alçı eserler bulunmaktadır. Hiç şüphesiz müzede dikkati çeken örneklerin yer aldığı grup ahşap eserlerdir.

Anadolu Selçuklu, Beylikler ve Osmanlı dönemine ait türbe örnekleri farklı tekniklerde yapılmış; dış cephe yüzeylerinde(silmelerde, kapı alınlıkları, pencere alınlıkları vb.) ve iç kısımda (pencerelerde, sanduka, kubbe eteği vb.) bitkisel, geometrik ve yazı ile oluşturulmuş süslemeler yer almaktadır. Yapının süsleme yapılan ahşap bölümlerinde kullanılan künde-kari, oyma-kabartma gibi teknikler kullanılarak yapılmıştır. Müzede yer alan eserlerde hatta daha geniş alana yayma fırsatı bulabildiğimiz, Türkiye sınırları içinde inşa edilen nerdeyse hemen hemen her mimari yapıda kullanılan süslemelerdeki motiflerde bitkisel olanlarda ağırlıklı olarak; palmet,

² Kenan Doğan, "Konya Sahip Ata Külliyesi Ve Vakıf Müzesi", *Vakıflar Dergisi*, S.38, İstanbul 2012, 173.

³ Mustafa Çetinaslan, "Konya Sahip Ata Vakıf Müzesi'nde Sergilenen Vakıf Şamdanlar", *Uluslararası Tarih ve Sosyal Araştırmalar Dergisi*, S.15, 2016, 329-359.

rumi, lotus, geometrik olanlarda yıldız, çokgen, beşgen, altıgen motiflerden oluşan geçme kompozisyonlar kullanılmıştır.

Ahşap eserler içerisinde; kapı ve pencere kanatları, kapı panoları, vaaz kürsüleri, sandık, tavan göbeği ve rahle gibi örnekler yer almaktadır. Kündekari tekniğinde yapılan Sahip Ata Külliyesine ait kapılar ve Beyşehir Eşrefoğlu Camiine ait vaaz kürsüleri dönemin en seçkin örnekleri arasında gösterilebilecek eserlerdendir⁴.

Araştırmanın konusu olan Seydişehir Seyyid Harun Veli Türbesi ahşap giriş kapısı yukarıda saydığımız özellikleri barındıran önemli eserlerdendir. Kapı çift kanatlı olup Konya Vakıflar Müzesi solda yer alan salonda sergilenmektedir. Beylikler dönemine ait bu kapı zamanın verdiği hasardan etkilenmiştir.

Konya'nın Seydişehir ilçesinde dönemin âlimleri ve velileri arasında yer alan Seyyid Harun Veli⁵adına bir külliye inşa edilmiştir. Seyyid Harun Türbesi; Seyyid Harun Camii'nin kuzey cephesine bitişik üç kümbetten sağdaki ilk kümbet, Seyyid Harun-ı Veli Türbesidir(Plan 1). Seyyid Harun Veli'nin hemen ölümünden sonra 1320 yılında inşa edilmiştir. Türbe son yıllarda Konya Vakıflar Bölge Müdürlüğü tarafından onarılmıştır.

6,10X6,10 ölçülerinde kare bir tabana oturan türbenin güney duvarı cami ile ortaktır. Türbe düz örgü tekniğiyle kesme taş malzeme ile inşa edilmiştir. Sekiz köşeli piramidal bir külâhla örtülmüştür(Fotoğraf 2)⁶.

Türbenin kuzeyindeki kapısı, sivri kemerli bir niş altında basık kemerlidir. Her iki kemerin arasında, mermer kabartma sülüsle yazılmış, tek satırlık kitabe yerleştirilmiştir⁷.

، متوفى اليد متوفى ثلاثة و عشرون وفاة المتوفى في شريف القبر هذا

Okunuşu; “*bu türbe şerifte merhumun vefatı fukara babası Seyyid Harun selası aşrine 23 El mağfur rahmetli*” .

Çift kanatlı olan giriş kapısı üzerinde yoğun süslemeler bulunmaktadır. Bitkisel, geometrik bezemelerin yanı sıra kitabelik bölümü de bulunmaktadır.

⁴ Doğan, 178.

⁵ Mehmet, Ali, *Uz, Konya Âlimleri ve Velileri*, Konya, 2017,163. Uz; eserinde Seyyid Harun Veli'den “On üçüncü yüzyılda, Horasan'dan gelip Seydişehir'e yerleşen büyük velilerimizden birisi de, Seyyid Harun Veli'dir. Seydişehir'in de kurucusu bu zattır” ifadesini kullanır.

⁶ Mehmet Bayraktar, “Seyyid Harun Veli Ve Türbesi”, *Uluslararası Türk Dünyası İnanç Merkezleri Kongresi Bildirileri*, Ankara 2002, 284.

⁷ Mehmet Önder, “Seydişehir'de Seyyid Harun Külliyesi Vakıfları Ve Banisi”, *Vakıflar Dergisi*,2011,14.

1. Bulgular



112

Eser Adı:	Seyyid Harun Veli Türbe Kapısı
Envanter No:	77 (Müzeye Ait Envanter Numarası)
Ait Olduğu Yer:	Konya Seydişehir Seyyid Harun Veli Türbesi
Dönemi\Tarihi:	Beylikler Dönemi/720(1320)
Müzeye Geldiği Yer:	Konya Seydişehir Seyyid Harun Veli Türbesi:
Müzedeki Sergilendiği Yer:	Avluya Giriş Kapısının Solundaki Oda
Malzemesi:	Ahşap
Ölçüleri:	Genişlik: 102 cm, Yükseklik: 179 cm, Kalınlık: 8 cm.
Tekniği:	Oyma-Kabartma

Kapı simetrik iki kanatlıdır. Her kanat bir tek ahşap levhadan oluşup; iki kanatlı ve dikdörtgen formdadır(Fotoğraf 3). Her bir kanadın yüzeyi üç bölüme ayrılmıştır. İlk panoda kitabe(Çizim 1-2), ikinci panoda geometrik(Çizim 3) ve

bitkisel bezeli birbirinin tekrarı olan dörder adet madalyonlu bezeme ve son bölümde ise bitkisel bezeme ile doldurulmuş bir kitabe yer almaktadır(Çizim 4). Kanatlar ince bir kenar şeridi ile çevrilmiştir(Çizim 5). İçerisi Rûmî ve zencerek motifleriyle doldurulmuştur. Panoların altında ve üstünde kalan asıl yüzey, geometrik geçmelerle, Rumi motiflerle süslenmiştir. Panolar birbirinin aynısıdır. Yapılan bu süsleme ve işlemler oyma kabartma tekniği kullanılarak yapılmıştır. Kapı kanatları arasında geometrik motiflerle bezenmiş uzun ince çita yer alır(Çizim 6). Zamanla zarar gören kapının sağ iki kanatları da üst kitabe ve alt kitabe bitişlerinden metal malzeme ile bazı yerleri sağlamlaştırılmıştır. Kapı kanatlarının üst kısmındaki panoda yer alan kitabedeki yazılar çok net değildir Kapının sol kanadında ciddi kararmalar mevcuttur. Kapı üst panolardan sağdakinde; *الإسلام اللّيفي* “esbahna ala fitratil islam” Soldakinde; *وعبارات الإخلاص* “ve kelimatül ihlas” yazıları okunmaktadır. Her iki kapı kanadında yer alan Arapça kelimeleri cümle haline getirdiğimizde çıkan anlam ise; “ *bizim sabahlarımız islam fitratı üzerinedir.*” şeklindedir.

2. Değerlendirme Ve Karşılaştırma

Tarih boyunca birçok yapıda süsleme kullanılmıştır. Bu süslemeler arasında palmetler, Rumiler, saz yolları, kıvrık dallar gibi Türk süsleme sanatının temelini oluşturan ve Türk sanatında önemli bir yer tutan motifler yer almıştır(Çizim 2) Kapı zamanla gerek malzemesinden gerek coğrafi, beşeri faktörlerden etkilenip yıpranması sebebiyle müzeye alınıp koruma altına alınmıştır. Bunlardan sadece biri Seydişehir Seyyid Harun Veli Türbesi ahşap kapısıdır. Ahşap malzeme çok eski dönemlerden beri kullanılagelen bir malzeme çeşidi olmuştur. Her dönem rastlamak neredeyse mümkündür. Beylikler dönemine ait bu eserde ahşabın inceliğini ve dönemin sanatsal anlayışını görmemiz mümkündür. Bu tür ahşap oyma kabartmaları Selçuklu devri eserlerinden; Konya Alâeddin Camii minberinde(Fotoğraf 4), Beylikler devrinde, Beyşehir Eşrefoğlu Cami Minberinde(Fotoğraf 5), Bitlis'te erken dönem Türk eserlerinde(Fotoğraf 6)Ermenek' de Karamanoğlu devri eserleri kapı ve pencere kanatları olarak görmek

mümkündür⁸. Ermenek Ulu Cami kapısı da incelediğimiz eserle aynı müzede yer almakta ve yakın dönemlere tarihlendirilmektedir(Fotoğraf 7).

Sonuç

Ahşap; ortaçağda Selçuklular ve Beylikler dönemine ait yapılarda kullanılan özellikle cami ve cami minber, kapı, pencere kanatları, vaaz kürsüsü gibi yapı elemanlarında kullanılan önemli bir malzeme olmuştur. Hemen hemen her dönemde bu malzeme kullanılagelmiştir. Geleneksel ahşap sanatı gelişen teknoloji ve değişen mimari ve estetik anlayışlardan dolayı önemini yitirmiş ve bu sanata olan ilginin azalmasıyla beraber sanatı uygulayan usta sayısı da günden güne azalmıştır.

Bu çalışma kapsamında Konya Sahipata Vakıflar Müzesi'nde yer alan ahşap kapılar içerisinde Seydişehir Seyyid Harun Veli Türbe kapısının karakteristik özellikleri ortaya koyulmaya çalışılmıştır. Türbenin iki kanatlı kapısı beylikler dönemi karakteristik özelliği taşımaktadır. Üzerindeki süslemeler ve yapılan oyma tekniği klasik beylikler dönemi karakteri olduğunu desteklemektedir.

114

Kaynakça

- Erdem Yücel , ‘‘Ahşap’’, *İslam Ansiklopedisi*.
Gönül Öney. *Anadolu Selçuklu Mimarisi ve El Sanatları*, Türkiye İş Bankası Kültür Yayınları, İstanbul 1988.
Halil Sözlü-Resul Yelen, ‘‘Bitliste Anadolu’nun Erken Türk Devrine Ait Ahşap Bir Kapı’’*Arış*,2016.
Kenan Doğan, ‘Konya Sahip Ata Külliyesi Ve Vakıf Müzesi’, *Vakıflar Dergisi*, İstanbul 2012.
Mehmet Önder, ‘‘Seydişehir’de Seyyid Harun Külliyesi Vakıfları Ve Banisi’’, *Vakıflar Dergisi*, İstanbul 1988.
Mehmet Ali Uz, *Konya Âlimleri ve Velileri*, Konya, 2017.
Mustafa Çetinaslan, ‘Konya Sahip Ata Vakıf Müzesi’nde Sergilenen Vakıf Şamdanlar’’, *Uluslararası Tarih ve Sosyal Araştırmalar Dergisi*, Konya 2016.
Oktay Aslanapa-Mahmut Mesut Koman, *Karaman Devri Sanatı*, İstanbul, 1980.
Rahmi Hüseyin Ünal, ‘‘Seyyid Harun Camii ve Önündeki Üç Kümbet ’’,*İstanbul Üniversitesi Edebiyat Fakültesi Sanat Tarihi Yıllığı*, İstanbul 1976.
Semra Ögel. ‘‘Anadolu Ağaç Oymacılığında Mail Kesim’’, *Sanat Tarihi Yıllığı*, İstanbul 1965.
*bazı fotoğraflarda kendim bizzat müzeye gidip çektiğim için kaynak belirtmedim.

⁸ Oktay Aslanapa-Mahmut Mesut Koman, *Karaman Devri Sanatı*, İstanbul 1980, 52.

Fotoğraflar

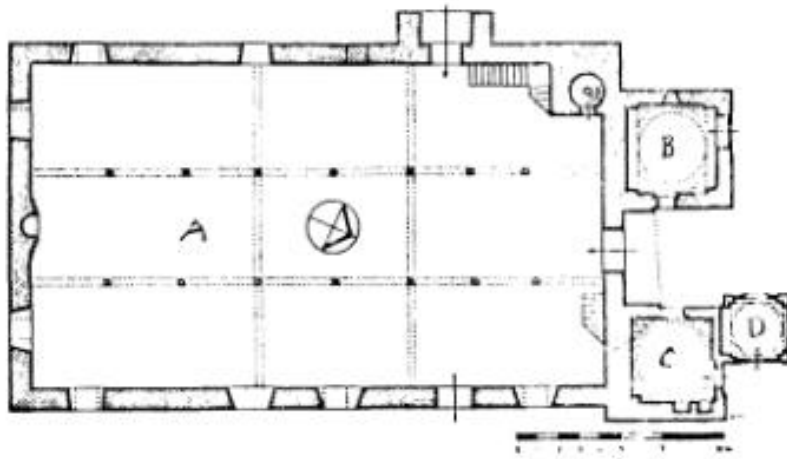
Fotoğraf 1: Konya Sahip Ata Vakıflar Müzesi İç Mekân Genel Görünüm



Fotoğraf 2: Seydişehir Seyyid Harun Veli Türbesi Genel Görünüm



Fotoğraf 3: Seydişehir Seyyid Harun Veli Türbe Kapısı Genel Görünüm



Plan 1: Seyyid Harun Veli Türbesi Cami ve Bitişğinde Yer alan Seyyid Harun Veli Türbesi B: Seyyid Harun Veli Türbesi (R. Hüseyin Ünal'dan, Sanat Tarihi Yıllığı).



Fotoğraf 4:Konya Alâeddin Cami Minberi

(http://www.mustafacambaz.com/details.php?image_id=19778)

Erişim

Tarihi:30.05.2020)



Fotoğraf 5: Beyşehir Eşrefoğlu Cami Minber Kapısı

(<http://www.tarihi kadim.com/beylikler-devrinin-ahsap-direkli-en-buyuk-camisi-beysehir-esrefoglu-suleyman-bey-camii/> Erişim Tarihi:30.05.2020)

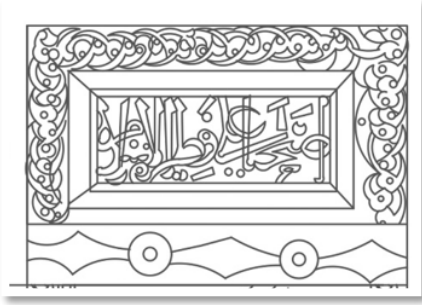


Fotoğraf 6: Bitlis Erken Dönem Türk Devrine Ait Ahşap Kapı(Halil Sözlü-Resul Yelen,"Bitliste Anadolu'nun Erken Türk Devrine Ait Ahşap Bir Kapı"*Arış*,S.12, 2016,32.)

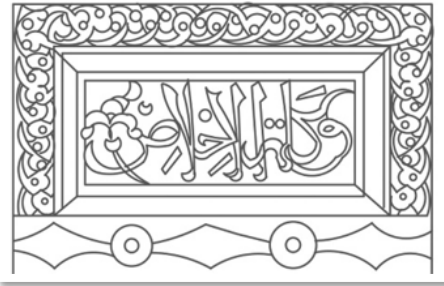


Fotoğraf 7: Ermenek Ulu Cami Ahşap Kapısı

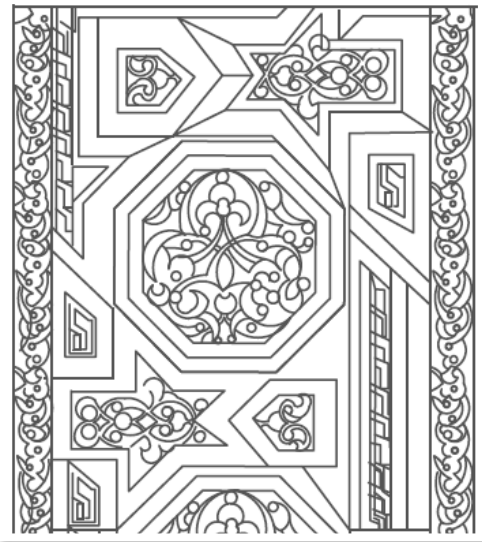
Çizimler



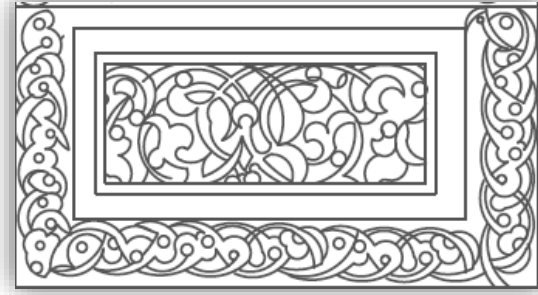
Çizim 1: Kapı Sol Kanat Pano Detayı



Çizim 2: Kapı Sağ Kanat Pano Detayı



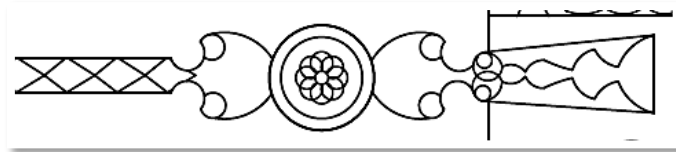
Çizim 3: Kapı 2. Pano Detayı



Çizim 4: Kapı Son Pano Detayı



Çizim 5: Kapı Üzerinde Yer Alan Kenar Şeridi Detayı



Çizim 6: Kapı Kanatları Arasında Yer Alan Geometrik formlu Çıta