

KÜTAHYA-ESKİGEDİZ TARİHİ KENT DOKUSUNUN PEYZAJ MİMARLIĞI AÇISINDAN DEĞERLENDİRİLMESİ

Nurhan KOÇAN*

Ege Üniversitesi Ziraat Fakültesi Peyzaj Mimarlığı Bölümü İzmir -Türkiye

Özet

Tarihi kent dokuları doğal ve kültürel çevre üzerindeki karşılıklı ilişkilerin etkisiyle zaman içinde değer kazanan doğal, kültürel, görsel ve anlamsal nitelikleriyle ifade edilebilen kültürel miraslardır. Yaşayan geleneksel ¹kültürler ile kültürel peyzajlar olarak nitelenen bu alanların gelecek kuşaklara aktarılması için koruma altına alınmaları ve sürdürülebilir kullanımlarla değerlendirilmeleri gerekmektedir. Bu çalışmada taşıdığı doğal ve kültürel peyzaj alanlarının niteliği ile Kütahya-Eskigediz tarihi kent dokusunun geçmişten günümüze geçirdiği değişim ortaya konulacak, tarihi kent dokusunun korunması ve turizm amacıyla değerlendirilmesi amacıyla önerilerde bulunulacaktır.

Anahtar Kelimeler: Tarihi kent, tarihi kent koruma, turizm, Kütahya-Eskigediz Kenti

THE EVALUATION OF KUTAHYA-ESKIGEDİZ HISTORICAL URBAN TEXTURE IN THE SENSE OF LANDSCAPE ARCHITECTURE

Abstract

Historical urban textures are cultural heritages that can be expressed with their natural, cultural, visual and semantic characteristics and raise in value with

*nurhankocan@mynet.com

the mutual relationship of nature and culture on environment. In order to pass these areas which are expressed as living traditional culture and cultural landscapes to next generations, they must be taken under protection and evaluated with sustainable utilization. In this study, alteration of Kutahya-Eskigediz historical urban texture with the natural and cultural landscape it bears will be expressed and suggestions will be offered in order to protect its historical urban texture and evaluation in the sense of tourism.

Key words: Historical city, historical protection of urban, tourism, Kutahya-Eskigediz city

1. GİRİŞ

Kültürel peyzaj alanları insanoğlunun sosyal gelişiminin, yaratıcılığının ve ruhsal zenginliğinin aynaları olarak ortak kimliğimizin parçalarını oluştururlar. Tarihsel, sanatsal, belgesel, işlevsel vb. değerleriyle geçmiş ile bugün arasında bağlantı kuran bu alanların taşıdıkları değerler ve önemleri nedeniyle korunmaları gerekmektedir [1].

Tarihi kent dokusunun fiziksel niteliği, tarihsel öğelerin birbirleriyle etkileşimleri bütüncül bir bakış açısı ile değerlendirilmelidir. Kültürel peyzajların sürdürülebilir kullanımlarla yeniden işlevlendirilmesi ve güncel yaşam koşullarına uyarlanması gelecek kuşaklara korunarak aktarılmasını ve sürekliliğini sağlayacaktır.

Taşınmaz kültürel miras niteliğinde pek çok örneğinin bulunmasının yanı sıra doğal peyzajı ve alternatif turizm olanakları ile Eskigediz tarihi kentsel alanı çalışma açısından önemli bir örnek oluşturmaktadır. Bu kapsamda kültürel peyzaj alanı olarak seçilen çalışma alanının doğal ve kültürel değerleri ile tarihi kentsel alanın niteliklerinin ortaya konulması tarihi kentsel alanın sürdürülebilir kullanım ilkeleriyle turizm amacıyla korunarak kullanılması kararları açısından büyük önem taşımaktadır.

Geleneksel konut ve yerleşim dokusu, geleneksel niteliği ile toplumun sürekliliğini belgeleyen ve yer belleğini oluşturan, toplumun öğelerini birbirine ve yaşadığı coğrafyaya bağlayan maddi kültür öğeleridir. Yerleşimin

sosyal yapısının deęişmesi, ekonomik zorluklar ve doęal felaketlerin yanı sıra tarihi geleneksel yerleşimlerdeki çevredeki bakımsızlık, göç gibi çeşitli tehlikeler yerleşimlerin gelişimini olumsuz yönde etkileyebilmektedir [2].

1.1. Kültürel Miras ve Tarihi Kent Koruma

Tarihi kentler ve özgün yapılar kültürel mirasımız açısından oldukça önemlidir. İnsanlığın ortak mirası olarak kabul edilen bu alanların korunup yaşatılması, günümüz gereksinimlerini karşılayacak şekilde yeniden değerlendirilmesi çağdaş yaşam ve koruma düşüncesinin bir koşuludur [2].

Değişik evrelerdeki her toplumun yarattığı kentsel mekanlar o toplumun kültürel yapısının kalıntısını oluşturmuştur. Bir sonraki evreler için bu kalıntılar eski olarak nitelendirilmiş, insanoğlunun kültürel evriminin birer parçası olması nedeniyle tarihi nitelik kazanmıştır. Çağdaş gelişmeler koruma kavramına yeni içerikler kazandırarak yeni yorumlar getirmiş, tarihin sürekliliği kavrama dayanan bir koruma anlayışı, tarihsel dokunun bir bütün olarak korunmasının ve koruma yaklaşımlarının fiziksel çevrenin sürekli deęişmesi üzerine kurulu bir düzlemde geliştirilmesinin gerekliliğine dayanmaktadır [3].

Kentsel koruma tarihi nitelikli bu alanların aktif olarak kullanımı, kentsel çevredeki deęişikliği, geçmişi en iyi şekilde koruyup günümüzle ilgisini kurarak, günümüz gereksinimlerine uygun kullanımlara yönelik korunmasıdır [4]. Kültürel varlıkların karşı karşıya oldukları tehlikeleri anlamak, onların deęerlerini ve önemlerini bugüne taşımak, geçmişe ve geleneksel bilgilere sahip olarak sürekliliğini sağlamak ancak koruma ile gerçekleştirilebilir [1].

Korunacak alanın tarihsel gelişim süreci içinde sahip olduğu geleneksel kent dokusunun, kültür varlıklarının arkeolojik ve doęal deęerlerin, mimari mirasın potansiyelinin değerlendirilerek yeniden kültürel ve turistik bir ilgi odağı haline getirilmesi sosyal ve kültürel bütünleşmeyi sağlayacaktır [4].

Geçmişte tarihi perspektif içinde anıtların restorasyonu şeklinde başlayan koruma çalışmaları günümüzde tarihi doku ve kentlerin korunmasına kadar gelişim göstermiştir. Koruma ve yenileme çalışmasında tarihi yapıların tamamlayıcısı olan bahçesi, sokağı, kentsel donatı elemanları koruma

çalışmalarına dahil edilmektedir. Tarihi çevreleri koruma ve yenilemede amaç tarihsel ve kültürel sürekliliğin sağlanması, tarihi çevrenin çağdaş yaşam koşulları doğrultusunda daha sağlıklı, fakat kimliğini koruyarak canlandırılması, tarihi yapıların güncel işlevlerle değerlendirilmesi, kent peyzajının ve geleneksel yerleşim modelinin kurulmasıdır [1].

1.2. Sürdürülebilirlik ve Turizm İlişkisi

İnsan gereksinimlerinin farklılaşması, teknolojinin ve taleplerin gelişmesine paralel olarak tarihi alanlar değişime uğramış ve uğramaktadır. Bu da yöreye ait elemanların kültürel özelliklerin kaybolmasına neden olmaktadır. Değişen kent dinamikleri içinde kentin doğal ve kültürel peyzaj unsurlarının ve yerleşim dokusunun yeniden değerlendirilmesi ve gözden geçirilmesi gerekmektedir. Fiziksel mekan ve kullanım ilişkileri ile kullanıcı gereksinimlerinin ve beklentilerinin araştırılması bu mekanların bugünün koşullarına uygun planlanması ve tasarımına olanak sağlayacaktır [2].

Kentlerin yoğun ve zor yaşam koşulları içinde yaşayan insanlar doğal ve kültürel alanlara yönelik turizm hareketlerini tercih ederek bu olumsuz koşullardan bir süreliğine de olsa uzaklaşmak istemektedirler. Doğal, kültürel ve tarihi nitelikli alanlar bu kapsamda son yıllarda oldukça ilgi görmektedir. Ancak bu nitelikte mekanlara ilginin giderek artması bu alanların korunmasını ve yenilenmesini gerekli ve zorunlu kılmaktadır.

Tarihi çevre; tarihi perspektif içinde oluşan ve oluşumunu sürdüreceği olan çevrenin geçirdiği evrelere özgü bazı özellikleri kapsamı nedeniyle ayrı bir önem ve özelliğe sahiptir [1].

Ülkemizin ekonomik, sosyal ve kültürel değerlerine önemli katkıları olan turizm aktivitelerinin sürekliliği için doğal ve kültürel değerlerin korunması ve geliştirilmesi gerekmektedir. Turizm olgusunun temelini doğal ve kültürel çevre oluşturmaktadır. Bu yüzden sürdürülebilir bir turizm için çevrenin korunması büyük önem taşımaktadır. Çevre korumaya dayalı bir turizm gelişiminin beraberinde ekonomik, sosyal, fiziksel ve toplumsal açıdan gelişmiş çevreyi getirecektir. Turizm, önemli doğal ve kültürel alanların, geleneksel mimari karakterlerin korunmasını destekleyici bir araç

olabilmektedir. Turizm ile alanın çevre kalitesi ve değeri yükselmekte, altyapı gelişebilmekte, yerel halkta çevre bilinci oluşabilmektedir [5].

İnsanların alternatif turizm değerlerinin yoğunlaştığı yörelere gitmelerinin temelinde doğa koruma bilinci ile doğal, kültürel ve geleneksel yaşantıya ilişkin bilgileri elde etmeleri, yerel halk ile iletişimde bulunarak onların yaşantılarını anlamaları ve etkinliklere katılarak tatillerini bu yörelerde geçirmek yatmaktadır [6].

2. MATERYAL YÖNTEM

Bu çalışmanın ana materyalini Kütahya İli Gediz İlçesi Eskigediz Beldesi oluşturmaktadır. Çalışmada yardımcı materyaller olarak konu ile ilgili önceden yapılmış araştırmalar incelenmiş yerli ve yabancı kaynaklar ve internet verileri konu ile ilgili literatürün oluşturulması amacıyla kullanılmıştır. Geomedia Professional 4.1 yazılımı ile Eskigediz Googleearth görüntüsü üzerinden çalışma alanının kentsel alan sınırı çizilmiş ve Eskigediz imar planı üzerinden tarihi kent yerleşimi harita olarak gösterilmiştir. Bu çalışmada Eskigediz kenti doğal, kültürel ve tarihi değerleri ile turizm potansiyeline sahip olmasından dolayı seçilmiştir. İlçe doğal ve kültürel güzellikleri ile Türkiye’de bulunan küçük tarihi ve turistik yörelere örnek teşkil etmektedir. Eskigediz’de turizm geleceği için kültürel değerlerin devamlılığı büyük önem taşımaktadır. Bu bağlamda çalışmada turizm olgusunun gelişerek devam edebilmesi için sahip olduğu potansiyel koruma-kullanma dengesi içinde incelenmiş ve çözüm önerileri getirilmiştir.

3. ÇALIŞMA ALANI

3.1. Çalışma Alanı ve Yakın Çevresinin Genel Özellikleri

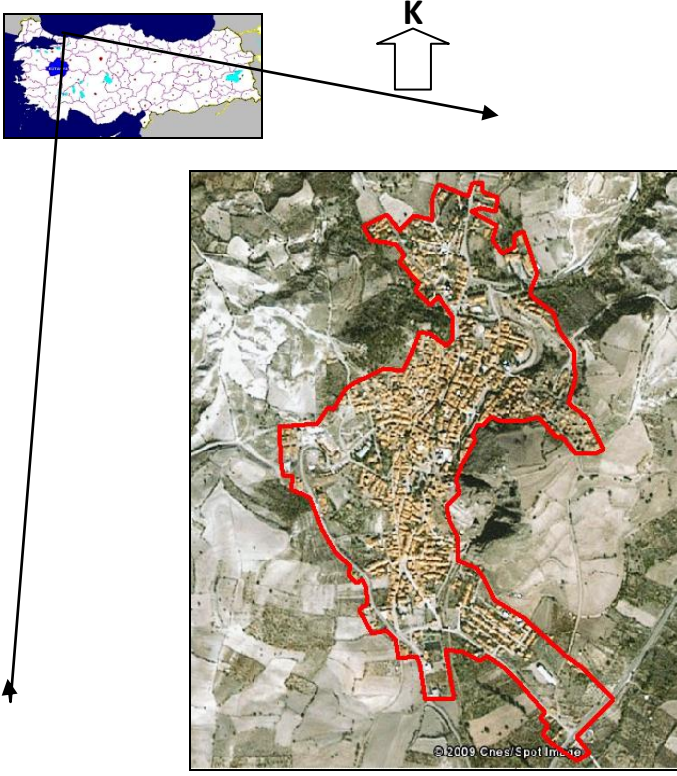
Eskigediz Ege Bölgesinin İç Batı Anadolu bölümünde Kütahya İli Gediz İlçe merkezine bağlı bir belde merkezidir. Eskigediz Ege Bölgesi’nin İç Batı Anadolu Bölümü’nde 39°20’ kuzey enlemi, 29°50’ doğu boylamında yer almaktadır [7] (Şekil 1). Eskigediz kasabası Gediz ilçe merkezinin kuzeydoğusunda 7 km mesafede bulunmaktadır. Eskigediz Kütahya İl merkezine 91 km, Uşak’a 63 km uzaklıktadır. Kuzeyde Hisarcık, Emet, Çavdarhisar, doğuda Aslanapa, Altıntaş İlçeleri, Güneyde Uşak, güneybatıda

Manisa İlleri, batıda Şaphane, kuzeybatıda Simav İlçeleriyle çevrilidir. Yörenin doğusunda Murat Dağı batısında Şaphane Dağı bulunur [8] (Şekil 1)

Gediz İlçesi MÖ. Frigyalılar tarafından kurulmuştur. Önceleri Kadoi adı ile anılan kent Frigler Dönemi'nde Frigyalı kahraman Kadis adına yeniden kurularak Kadus adını almıştır. 1071 Malazgirt muharebesinden sonra Gediz ilk kez Türklerle tanışmıştır. (1075-1086) yılları arasında Türklerin eline geçmiş 1233 yılında Anadolu Selçuklu topraklarına katılmıştır. 1428'den sonra Osmanlı topraklarına katılmış, 1871 yılında da kaza merkezi olmuştur [7].

Gediz kurulduğu tarihten itibaren konumu ve zemin özellikleri nedeniyle sık doğal afetlerle karşı karşıya kalmıştır. 1875, 1901, 1911 ve 1945 yılında meydana gelen sel felaketleri önemli zararlara neden olmuştur. Özellikle 1875 yılındaki sel baskını sırasında tabakhane bölgesinin yıkılması yerleşmedeki dericilik zanaatının ölmesine neden olmuştur. Kent 1911, 1918 yıllarında büyük yangınlar atlatmıştır [9].

Eskigediz 1886, 1896, 1944, 1956ve 1970 yıllarında ise büyük depremler yaşamıştır. Gediz'in sel baskını, toprak kayması gibi felaketlerin oluşmasına neden olan topografik yapı ve deprem felaketinin oldukça etkili yaşanmasına neden olan tektonik yapıya sahip olması gerekçe gösterilerek 05.08.1970 tarihinde 7/1164 sayılı Bakanlar Kurulu Kararı ile kentin taşınması kararı uygulamaya konulmuştur. Yerleşim alanı Eskigediz'e 7 km. mesafede Simav karayolu üzerine alınmıştır. Eskigediz 1970-1988 yılları arasında Gediz Belediyesi sınırları içerisinde bir mahalle (Gazi) durumundayken, 07.12.1988 tarihinde bir Belde merkezi durumuna gelmiştir [10].



Şekil 1. Eskigediz'in Konumu

1927 yılı ilk nüfus sayımında Gediz ilçe merkezi nüfusu 5772 kişi olarak tespit edilmiştir. 1970 nüfus sayımında 10651 kişi vardır. 1970 depreminden sonra 1975 yılında yapılan sayımda 1452 kişi vardır. Eskigediz Beldesinde 2000 yılında yapılan nüfus sayımına göre 7307 kişi yaşamaktadır [11].

Eskigediz, Gediz Çayı'nın kısmen daraldığı bir vadi içerisinde kurulmuştur. Kasaba çevresinde topografya engebeli bir yapıya sahiptir. Yerleşim sahası dar bir vadi içerisinde yer aldığı için yatay yönde fazla genişleyememektedir. Konutlardaki yatay yönde genişleme ancak vadinin kuzey ve güneyindeki giriş ve çıkış noktalarına doğru olmaktadır. Yörenin deprem sahası üzerinde yer alması konutların dikey yönde büyümesini engellemiştir [9] (Şekil 2). Eskigediz'in güney yönünde sularını Murat ve

metrelere kadar ulaşır. Dağlar arasında sıkışıp kalmış ovalar ise ancak dar şeritler halinde akarsu vadileri boyunca uzanır [10].

Kent İç Batı Anadolu karasal ikliminin etkisindedir. Yörede yıllık ortalama sıcaklık değeri 12,9°C olarak tespit edilmiştir. Yazları genellikle kuraktır. Yıllık ortalama yağış miktarı 565 mm.dir. Yağışlar genelde kışın görülmekte yazın kurak geçmektedir [11].

Yörenin yaygın bitki türleri palamut meşesi (*Quercus aegipolis*) oluşturmaktadır. Yörede çınar, kızılçık, ahlat, gül, böğürtlen, ceviz, söğüt, kavak, iğde gibi bitki türleri yayılış göstermektedir. (*Pinus nigra*) karaçam ormanları yayılış göstermektedir. Çok yüksek olmayan güney yamaçlarda kuraklığa uyum sağlamış bitkiler göze çarpmaktadır. Bu grubun içerisinde (*Pinus brutia*) kızılçam ağaçları bulunmaktadır. Yörede bağ alanlarının çevresindeki mera alanlarında otsu bitki türleri yayılış göstermektedir. Defneyapraklı laden (*Cistus laurifolius*), Geven (*Astragalus* sp.), Sığırkuyruğu (*Verbascum* sp.), Eğrelti otu (*Polypodium vulgare*), Ateş Dikeni (*Poterium spinosum*) vardır [8].

Gediz jeolojik yapısı itibari ile fay hatlarının yaygın olduğu bir alanda kurulmuştur. Bu durumun bir sonucu olarak yörede sıcak suların yeryüzüne çıktığı fay kaynaklarına fazlaca rastlanmaktadır. Murat Dağı Kaplıcaları Gediz İlçesinin doğusunda ilçeye 30 km uzaklıktadır. 1600 m yükseklikteki sıcak ve soğuk suların bulunduğu turizm merkezidir. Ilıca Kaplıcaları ilçeye 13 km uzaklıkta denizden 940 m. yükseklikte kurulan termal bir turizm merkezidir. Kaplıcalar 40-85 derecelik şifalı suları ile termal tedavi yanında iklim kürleri, yaylacılık bakımından önemli bir potansiyele sahiptir. Kaplıcaların etrafının ormanlık oluşu ve sıcak-soğuk suların bulunması nedeniyle yaz-kış tercih edilmektedir. Kaplıcalarda konaklama amaçlı yapılar bulunmaktadır. Kaplıcaları ilçe ve çevresine bağlayan yollarda ulaşım sorunu yoktur [12].

Eskigediz ekonomik faaliyet alanını ticaret, sosyal hizmetler, inşaat, sanayi, tarım gibi sektörler oluşturmaktadır. Eskigediz kasabasında arazinin engebeli olması nedeniyle tarımsal faaliyetler küçük bir bölümde sağlanmaktadır. Eskigediz ekonomik açıdan istenilen gelişmişliğe ulaşamamış

bir belde merkezi durumundadır. Yaşanan ekonomik sıkıntılar kasaba halkını göçe zorlamaktadır [11].

Eskigediz'in dağlık coğrafyasında kekikle beslenen hayvanların etinden yapılan sırık kebapları, Gediz güveci de çevrede üne sahiptir. Gediz tarhanası ve Gediz Höşmerimi kültürel değerleri yansıtan diğer önemli yiyecek kültürüdür.

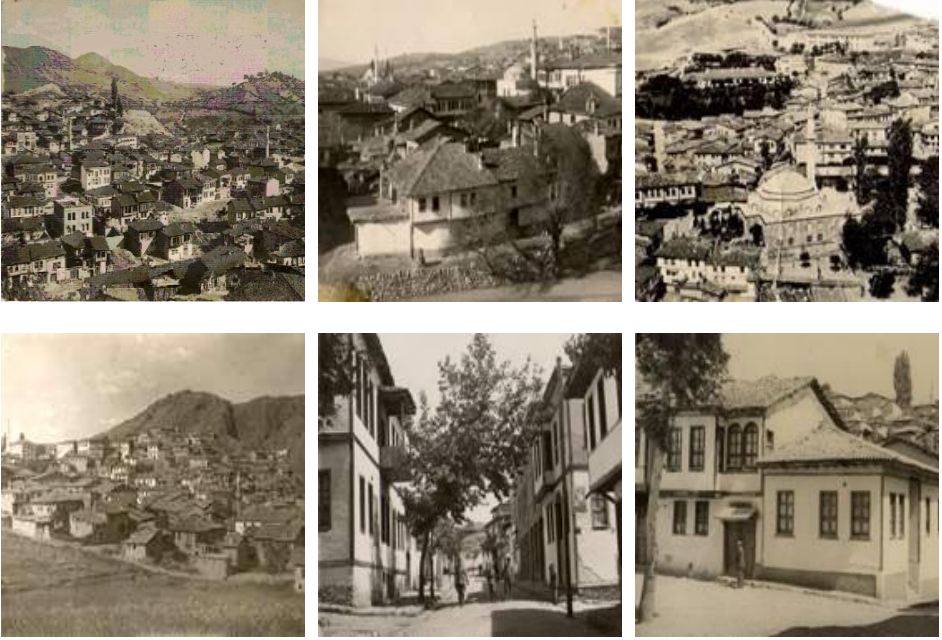
3.2. Çalışma Alanının Tarihi Kent Dokusu

Bir kültürel peyzajın karakteri hem yollar, binalar, duvarlar ve vejetasyon gibi fiziksel materyallerle hem de kültürel değer ve gelenekleri yansıtan kullanım biçimleriyle tanımlanmaktadır [13].

Bölgeyi önemli bir bölge kılan özellikler, geleneksel bölge dokusunu oluşturan ögeler, sokaklar, mahalleler, açık alanlar, özel ev bahçeleri, yollar ve yapılar olarak belirlenmiştir. Kültürel peyzaj kültür ve doğal çevre arasındaki karşılıklı ilişkilerin etkisiyle zaman içinde değer kazanan ve doğal, kültürel, görsel ve anlamsal nitelikleriyle tanımlanabilen coğrafi olarak sınırlanabilen bir alandır [14].

Eskigediz Beldesi kuzey-doğu/güney-batı yönünde uzanan bir vadi içerisinde yer almaktadır (Şekil 2). Kasabadaki modern yapıdaki konutlar vadinin giriş ve çıkışında, alanın kuzey ve güney yönlerindeki Sabırgazi ve Camikebir Mahalleleri'nde görülmektedir. Eskigediz'de Park, Kurtuluş, Hisar, İsmetpaşa ve Camikebir Mahalleleri Osmanlı mimari tarzını yansıtan iki katlı ahşap karkas evler yönünden önemlidir. Kasaba engebeli bir arazidedir. Sokaklar dar bir yapıda şekillenmiştir [11].

Ticari faaliyetler Kurtuluş Mahallesi'nde yoğunlaşmıştır. Eskigediz içerisinde önemli bir yeri olan modern sanayi kuruluşları, çorap fabrikası, lastik fabrikası, Camikebir Mahallesi sınırları içerisinde. Mermer fabrikası Park Mahallesi'nde, yağ fabrikası Sabırgazi Mahallesi'nde yer almaktadır. Park ve İsmetpaşa Mahalleleri sınırları içinde atölye tipi sanayi kuruluşları vardır [11].



Şekil 3. Eskigediz'in 1970 yılı öncesine ait kentsel görünümü ve yapıları (Özav, 1995)

Tarihi kent dokusuyla dikkat çeken kent 2001 yılında tarihi kentler birliğine üye olmuştur. Eskigediz sıra dışı kimliği ile kentsel, doğal ve arkeolojik sit alanı kapsamına alınmıştır. Antik Kadoi Kenti kalıntılarının bulunduğu Asarardı Bölgesi, ikinci ve üçüncü derece arkeolojik alan olarak korunmaya alınmıştır. 111 adet yapı, kentsel sit ve mimarlık örneği olarak seçilmiştir. Bunun yanında 10 çeşme, 11 cami, 4 köprü, 3 çamaşırhane, 1 su yolu, 1 su kemeri, 1 su deposu ve askeri binalar da aynı kapsamda koruma altına alınmıştır [10].

Eskigediz'de 1540 yılında yaptırılan Kurşunlu Cami ile 1553 yılında yaptırılan Ulu Cami (Gazanfer Ağa Cami) kentteki en eski yapılarıdır. Yapıların orijinal durumları 1970 yılındaki depremde bozulmuştur [10] (Şekil 3).

Tarihi doku içinde yer alan ahşap konutlar Osmanlı mimarisini en iyi şekilde yansıtan konutlardır (Şekil 3-4). Evler genellikle iki katlı temel

duvarları taş, üst katlar ahşap olarak yapılmıştır. Üst katı oturma birimleri alt katları ise oda, samanlık, ahırdan oluşmaktadır. İkinci katta salon, odalar, mutfak ve cumba kısmı yer almaktadır. Evin arka yan tarafında avlusu vardır. Çıkma ve yan pencerelerden sokak izlenebilir. Evin büyüklüğü genişliği ev sahibinin sosyo-ekonomik durumunun göstergesidir. İlçedeki tarihi yapılar çoğu kiremit örtülü, cumbalı, pencereleri kafesli evlerdir. Kent içindeki yollar bazı sokaklarda geleneksel taş döşeme olan Arnavut kaldırımı taş döşeme var iken bazı sokaklarda bu özellik bozulmuş ve yollar asfalt kaplanmıştır. Evlerin çatıları Türk mimarisindeki kare-dörtgen iki yana eğimli kırma çatı olup, çatı örtü malzemesi alaturka kiremittir. Konutların inşasında doğal çevrede bulunması kolay olan taş, toprak ve ahşap malzemelerden yararlanılmıştır (Şekil 4).

Bahçesiz yapılarda yapıya doğrudan cadde veya sokaktan giriş sağlanmaktadır. Bina cephe sokak yönünde yer almaktadır. Avlunun zemini taş kaplı veya sıkıştırılmış topraktır. Duvarlar ise taştan veya kerpiçten yapılmıştır. Konut bahçelerinin küçük olmasından dolayı ibreli ağaç ve çalılara fazla yer verilmemiş, sebze bahçesi, meyve ağaçları ve asmalardan oluşan bitkiler yer almıştır.

Sokaklar insan ölçeğinde olup kıvrımlı ve yer yer merdivenlerle geçişi sağlayan özelliktedir. Yapıların cepheleri, taş örgü duvarlar, avlular, giriş kapıları ve çıkımlar sokağın düşey sınırını oluşturmaktadır. Yollar çok dar ve organik bir yapıya sahip olduğu için kaldırım ve yol ağaçlandırması yoktur. Tarihi dokudaki açık ve yeşil alanlar yeterli değildir. Tepelik ve kayalık alanlar ile sokakların kesiştiği noktalardaki küçük meydanlar, kamu alanları ve konut bahçeleri açık yeşil alanları oluşturur.

Kent merkezinde ve tarihi mahalleler arasındaki dar yollar trafiğe açık olduğundan dolayı taşıt ve yaya dolaşım sisteminde sorunlara neden olmaktadır. Kentte otopark sorunu yaşanmakta, yol kenarına park eden araçlar görüntü kirliliği ve trafikte aksamalara neden olmaktadır.

Yapıların onarılmamış olması, ucuz konut olması sosyo-ekonomik, kültür ve gelir seviyesi düşük ailelerin burada yerleşmesine neden olmuştur. Kentsel sit içinde yer alan geleneksel tarihi konutlardan kiraya verilen bazı konutlarda yeni kullanıcıların yapıya yeni eklentiler yapması konutun-yapının

orijinalliğinin bozulmasına sebep olmuş yapıların özgün görünümüne zarar vermiştir.



Şekil 4. Eskigediz tarihi kentsel alanı ve yapılarından görünümeler

4. SONUÇ VE ÖNERİLER

Eskigediz tarihinde pek çok kez yangın, sel, deprem gibi afetlerin yıkımına uğrasa da bugün büyüleyici tarihi kent dokusu, doğal yapısı, kaplıcaları ve farklı kültürel özellikleriyle dikkat çekmektedir. Günümüzde Eskigediz turizme yakın bir uğrak yeri olma özelliğinde ve tarihi özellikli mimari dokusu ile ülkemizin seçkin tarihi kentlerinden biri olarak turizm ziyaretçilerini beklemektedir.

Alan konumu ile birçok kente yakın olması hafta sonu ve günübirlik geziler ile kongre turizmi için farklı alternatif fırsatlar taşımaktadır. Kaplıca gibi hizmetlerin de olması alanı çekici kılmaktadır.

Tarihi kentlerin-yapıların çevrelerindeki açık yeşil alanlar da koruma ve geliştirme planları içinde birlikte ele alınmalıdır. Bölgede yaşayanların ve turistlerin fiziksel ve görsel ihtiyaçlarını karşılayıcı açık ve yeşil alanlar, parklar, kent ağaçlandırmaları, çocuk oyun alanları düzenlemesi gerekmektedir. Bu kapsamda tarihi konutların bahçeleri, yapıların çevrelerindeki açıklıklar bakıma alınmalıdır. Aktif yeşil alanların malzeme, donatı ve bitkisel materyali kentin orijinal-doğal yapı ve bitkilerine uygun olmalıdır. Kent çevresindeki ormanlar ve ağaçlık alanların geliştirilmesi tarihi kentin çevresiyle birlikte algılanması ve değer kazanması açısından önemlidir. Yeşil kuşak sistemi ile yol boyu görsel alanda çekici doğal görünümler sağlanabilir.

Kent içindeki mevcut bitkilerin ilaçlama-budama vb. bakımları yapılmalı, kentsel silueti bozan bitkiler düzenlenmeli ve yeniden tasarlanmalıdır. Konut dokularının algılanmasını engelleyici ve kamusal alanlara taşan büyük ağaçların budanmaları belediye tarafından karşılanmalıdır.

Özgünlüğünü kaybetmemiş yapılardan bazılarının müze ev olarak düzenlenmesi korumaya yönelik bir örnek olacaktır. Alanda yaya mekanları, yöresel satış ürünleri, oturma ve dinlenme alanları, yürüyüş yolları, kültür-bilgi evleri vb. sergi alanlarının yapılması sosyal hayatı canlandıracak kültürel faaliyetlerin gerçekleştirileceği alanlar yaratılması tarihi kent merkezini daha yaşanır kılacaktır. Turizm ile halka yeni iş olanakları ve ekonomik kazanç sağlanacaktır.

Çalışma alanında turizme uygun nitelikte kafeterya, lokanta, çay bahçesi, gezi, dinlenme, eğlenme ve ihtiyaca yönelik işletme yetersizdir. Deprem anıtının bulunduğu kayalık tepe yerleşime hakim manzara seyir terası özelliği taşımaktadır. Buraya gelen ziyaretçilerin daha fazla vakit geçirebileceği, dinlenebileceği, kenti izleyebileceği küçük ve yöre mimarisine uygun dinlenme mekanları yapılmalıdır.

Tarihi kentte günümüz yaşam koşullarının beraberinde getirdiği araç kullanımı ve park sorunu çözülmeli, erişim mesafesinde otoparklar tasarlanmalıdır. Dar yollarda yollar geliş-gidiş şeklinde düşünülmesi ve ticari kullanımlar için de belirli servis saatleri ayarlanmalıdır.

Yürüyüş ve doğa yürüyüşü için uygun güzergah ve patikalar belirlenmeli, ahşap yürüme yolları ile her mevsim alanda, kentte yürüyüş yapma olanağı sağlanmalıdır.

Tarihi alanlarda özellikle turizm amaçlı gelen kişilerin fotoğraf çekiminde görüntüye girebilecek her türlü obje dikkate alınarak gölgelik, tente, tabela vb. bir standart getirilmelidir.

Ticari işyerlerinin ürünlerini kaldırırma fazlaca çıkararak çevrede görüntü karmaşası oluşturmasının önüne geçilmelidir. Yerleşim içinden geçen derenin temizlenip ıslahı sağlanmalı dere kenarı doğal alan olarak değerlendirilmelidir.

Korumada yalnızca fiziki koruma değil, sosyo-kültürel yapı ile birlikte koruma hedef olmalıdır. Kentin hem yaşayanlar hem de ziyaretçiler açısından düşünüldüğünde altyapı ve fiziki çevreye yönelik düzenleme ve bakıma ihtiyaç duyduğu saptanmıştır. Yerel halkın turizmden yarar sağlayabileceği, yerel ürünlerin satışı-pazarı sağlanmalıdır.

Üniversite, belediye ve sivil toplum kuruluşlarının ortak kararlarla birlikte çalışması alanın koruma kararlarının uygulaması ve turizmin geliştirilmesi açısından hız ve başarı kazandıracaktır. Kurulacak turizm bürosu aracılığı ile danışmanlık, rehber eleman yetiştirme ve halk eğitim merkezleri gerçekleştirilmelidir. Koruma ve yenileme çalışmalarında korumanın kent bütünü ile birlikte sokak, konut, bahçe gibi alanları tümüyle kapsayacak şekilde ele alınmalıdır bu yapıların kent kimliği üzerinde belirleyici rol oynamaktadır.

Araştırma alanının çağdaş, ekonomik ve sosyal yaşamla bütünleşmesi için geleneksel konutların farklı yaşam mekanlarına dönüştürülmesi ve yeni işlevler kazanması iyi bir çözüm olacaktır. Eskigediz tarihi kenti ekoturizm potansiyeline kaynak teşkil eden kültürel değerleri, arkeolojik ve tarihi mekanları, yapıları, yerleşim dokusu, el sanatları ve yerel mutfak özellikleri, dört mevsim hizmet verebilen turizm potansiyeline sahiptir. Geleneksel Türk yaşantısı ve kentin karakteristik özelliklerinin devamlılığının sağlanması kenti daha ilgi çekici bir yer olarak tanımlayacaktır.

KAYNAKLAR

- [1] Çelik, D., Yazgan, M.E., *Tekirdağ Ziraat Fakültesi Dergisi*, (2009), 6 (3), s.235-244.
- [2] Özsüle, Z., (2005), Geleneksel Yerleşimlerin Korunması Açısından Kültürel Peyzaj Değerlendirilmesi, Mudanya Örneği Doktora Tezi, İstanbul Üniversitesi.
- [3] Ter, Ü.Ö., (2002), Konya Kenti Açık ve Yeşil Alan Varlığı İçinde Tarihi Kent Merkezinin Kentsel Tasarımı Üzerine Bir Araştırma, Doktora Tezi, Ankara Üniversitesi.
- [4] Köse, N.B., (2007), Kastamonu Taşköprü Tarihi Kent Dokusunun Peyzaj Mimarlığı Açısından Değerlendirilmesi, Yüksek Lisans Tezi, Ankara Üniversitesi.
- [5] Sayan, S., Akdeniz Üniversitesi Peyzaj Mimarlığı Bölümü Ders Notu, (2000).
- [6] Kızılırmak, İ., *Sosyal Bilimler Dergisi*, (2006), 15, s.181-196.
- [7] Yıldırım, E., (2005), Toplumsal ve Politik Tarihimizde Gediz, Yüksek Lisans Tezi, Gazi Üniversitesi.
- [8] Kütahya Valiliği, Kütahya Çevre Koruma Varlığı, (1999).
- [9] Çoban, M., (2007), Eski Gediz Kasabasının Coğrafi Etüdü, Yüksek Lisans Tezi, Afyonkocatepe Üniversitesi.
- [10] Pınar, M., Çağlar Boyunca Gediz, Eskigediz Belediyesi Kültür Yayınları 1, (2004).
- [11] Özav, L., *Türk Coğrafya Dergisi*, (1999), 30.
- [12] Gediz Belediyesi, Gediz Belediyesi Fen İşleri Müdürlüğü Faaliyet Raporu, (2005).
- [13] Vos, W., Meeks, H., *Landscape and Urban Planning*, (1999), 46, p3-14.
- [14] Buckle, R. J., Managing Cultural Landscape, A case Study of Stirling Alberta, (2002), A Master's Degree Project, University of Calgary.