

# Osmanlı Ziraî Sektörünün Ticarileşebilme İmkânı Üzerine Bir Deneme: 1844–45 Alpu Köyü Örneği\*

## On the Prospect of Commercialization of Ottoman Agriculture: The Case of the Village of Alpu (1844-45)

A. Mesud Küçükcalay\*\*

Ayla Efe\*\*\*

### Özet

Bu çalışma; BOA. ML. TMT. VRD. d. 07852 sayılı temettuat defterinde yer alan, Hüdavendigâr Eyaleti Bilecik Kaymakamlığı Eskişehir Kazası'na tabi Alpu Köyü'nün *gelir, vergi, ziraî topraklar* ve *hayvanlara* ilişkin verilerinden hareketle Osmanlı ziraî üreticisi olan köylülerin zenginlikleri ile bu zenginliğin köy ölçeğindeki dağılımını saptayarak, elde edilen sonuçlarla ziraî sektörün ticarileşmemesi arasında ilişki kurmayı ve ticarileşmemenin arkasındaki nedenleri kısaca tartışmayı amaçlamaktadır. Bu amaçtan hareketle bugüne kadar yapılan temettuat çalışmalarından farklı olarak köyün *lorenz eğrisi* çizilmiş ve *gini katsayısı* hesaplanarak; hane bazında elde edilen serpilme diyagramları yardımıyla gelirin ve mülkiyetin dağılımı ortaya koyulmuştur. Amaç, köyün mevcut durumunun ne ölçüde ticarileşmeye imkân sağladığı ya da engel olduğunun saptanmasıdır. Çalışmadan elde edilen sonuçlar her ne kadar örnek olarak seçilen bir Osmanlı köyündeki bahsedilen yapının, ticarileşmeye imkân verecek nitelikte olmadığına işaret etse de, bu sonuçların genelleme yapacak kadar yaygın verilerden derlenmediği ve Osmanlı tarımsal kesiminin o yıllardaki röntgenini çekebilmemize yardımcı olacak bir örnekten elde edildiği hatırla tutularak okunmalıdır.

*Anahtar Kelimeler:* Alpu, Eskişehir, Gini Katsayısı, Lorenz eğrisi, temettuat vergisi.

### Abstract

This study is based on the data about the revenue, the tax burden, the land and domesticated quadrupeds (as cattle, sheep etc.) of Alpu, the village of the town of Eskişehir in the municipality of Bilecik in the

---

\* Bu çalışmaya tartışma ve eleştirileri ile katkı sağlayan Sayın Dr. Mehmet Genç, Dr. Numan Elibol ve Dr. Murat Taşdemir'e teşekkürlerimizi sunarız.

\*\* Doç. Dr. Eskişehir Osmangazi Üniversitesi İktisadi ve İdari Bilimler Fakültesi İktisat Tarihi ve İktisadi Düşünce Tarihi Öğretim Üyesi. amesud@ogu.edu.tr.

\*\*\* Yrd. Doç. Dr. Anadolu Üniversitesi Edebiyat Fakültesi Tarih Bölümü Öğretim Üyesi. aefe@anadolu.edu.tr.

Hudavendigâr province, which is obtained from the book of wealth and income (*temettuat*) of the same region as preserved in the Ottoman Prime Ministry of Istanbul with the code number d. 07852 under the classification of BOA. ML. TMT. VRD. The study attempts to determine the wealth of the farmers of Alpu and its distribution throughout the village; and relates the data obtained from this attempt to the failure of the commercialization of Ottoman agriculture, to be followed by a short discussion about the reasons behind this failure. Departing from the preceding explorations of the same sort, the current study introduces the *Gini co-efficient* and the *Lorenz curve* of the village and thus, by making use of the household scatter diagram, establishes the distribution of income and property. The aim of doing that is to judge whether the current potential of the village hindered or furthered the commercialization of the agriculture. The result reached at the end of the study points out to the former, but still it should be noted that this result can not be enough to make a generalization with regard to the Ottoman agricultural sector and that this sampling study only helps us to see the picture of a cross-section of the Ottoman agricultural structure better.

*Keywords:* Alpu, Eskişehir, Gini co-efficient, Lorenz curve, tax of temettuat.

### 1. Giriş

Sanayi devrimi öncesi pre-kapitalist ekonomilerde, ziraî ve manifaktür ürünlerin ticarileşme oranının düşük olduğu bilinmektedir. Bu ekonomilerde özellikle tarımsal üretim, kapalı aile üretimi şeklinde sanayi devrimine kadar egemenliğini sürdürmüştür. Tarımsal çıktının ticarileşmemesinin birçok nedeni bulunmaktadır. Bir kere verimlilik artışı çok yavaştır; ticari kâr yok denecek kadar azdır; pazar, sermaye birikimi, tarımda üretim fazlası ve nakdî ekonominin imkânları sınırlıdır. Devletler provizyonist politikalar izlemeyi tercih ederler, taşımacılık ilkel, maliyetli ve güvenli değildir. Üretici ile üretim faktörlerinin ve pazarın bağı zayıftır. Dünya ölçeğinde bakıldığında üretim bölgeleri arasında maliyet farkları ya yoktur, ya da bölgelerin piyasalardaki egemenliklerini belirleyecek kadar ayrıktır. Böyle bir durumda ziraî üreticinin ürününü piyasaya arz etmesinin, farklı bir ifade ile ziraî çıktının ticarileşmesinin şartları oluşmamaktadır. Klasik diyebileceğimiz bu görünüm 18. yüzyılın başından başlayarak, dünyanın farklı bölgelerinde, farklı hızlarda olmak üzere dönüşmeye başlamıştır.

Ziraî ürünlerin ticarileşmemesi Osmanlı ölçeğinde düşünüldüğünde bunun temel nedeninin, devletin izlediği ekonomi politikalarından kaynaklandığı görülür. Devlet, Mehmet Genç'in ifadesi ile çağının *objektif* koşullarından

---

<sup>1</sup> *Objektif şartlar* kavramı M. Genç tarafından Osmanlı Devleti'nin ekonomik politikalarını yönlendiren fiilî koşulları tanımlamak üzere oluşturulmuştur. Genç, objektif şartları, verimliliğin düşüklüğü ile taşımacılığın ilkel ve pahalı olması ile

hareketle, en azından Tanzimat'a kadar, anti-kapitalist bir gelişme çizgisi izlenmesi gerektiğinde ısrarla durmuştur. Ancak ticarileşememeyi açıklamada tüm sorumluluğu devlet politikalarına yüklemek hem abartılıdır hem de birçok çalışmada olduğu gibi sadece devlet merkezli bir bakış açısı önerdiği için yeterli de değildir. Osmanlı zirâi sektörünün geleneksel görünümü Tanzimat'a gelindiğinde bir makas aralığında kalmıştır. Geleneksel yapı yavaş yavaş çözülme yoluna girerken, devlet de ister istemez bu dönüşümü onaylamak yönünde irade belirtmiştir. Önce sahil kentleri ve büyük kentler, sonrasında ise iç bölgeler ulusal ve uluslararası ticarete katılmaya başlamışlardır. M. Çizakça bu katılımın bir süreç olmadığını, aksine 16. ve 19. yüzyıllarda iki aşamada gerçekleştiğini, aynı zamanda farklı sektörlerin de farklı zaman dilimlerinde dünya ticaretine eklendiğini belirtir.<sup>2</sup> Tanzimat'tan sonra ise devlet önce fiskalist ve provizyonist amaçlardan, bunlara paralel olarak da gelenekçilik düşüncesinden uzaklaşmıştır. Klasik dönemdeki politikaları belirleyen objektif ve sübjektif koşullar şimdi klasik dönem politikalarının değişmesi için baskı yapmaya başlamışlardır.<sup>3</sup>

19. yüzyıl Anadolu tarımı, birbiri ile ilişkili olan ve bazıları bugün bile geçerliliğini koruyan bir dizi faktör tarafından belirleniyordu. Örneğin, yağmurlar yetersiz ve düzensizdi ama bu durum Anadolu topraklarında Orta Anadolu'nun dışındaki bölgeler için, Ortadoğu'nun diğer alanlarından daha az problem yaratıyordu. Ek olarak bazı bölgelerde güvenlik sorunu, uygun olmayan kiracılık yöntemleri ve çiftçiler üzerinde ezici vergi baskısı vardı. Bu koşullar, toprağı ve ürünü geliştirmek yönündeki teşviki yok etti. Organize olmuş bir tarımsal kredi piyasasının yokluğu çiftçiyi tefecilerin eline itti. Taşımacılıktaki yetersizlik temel bir sorundu ve Anadolu nüfusu 40.000 küçük kasabaya dağılmış durumdaydı. Tarımsal teknoloji yıllardır değişmeden kalmıştı ve 1952 gibi geç bir tarihte bile çiftliklerin yalnızca %29'u demir saban kullanıyordu. Diğerleri ise demir uçla birlikte tahta saban kullanmaya devam ediyorlardı. Ekim alanları hacimce küçüktü ve hem ürünler hem de stoklar, kuraklığın, böcek istilasının ve tarımsal hastalıkların merhametine kalmaya devam ediyorlardı.<sup>4</sup> Bu genel bilgiler dışında 19 yüzyıl tarımı ile ilgili detaylı rakamsal bilgi vermek mümkün değildir. Çünkü 19. yüzyılın sonlarına kadar

---

tanımlamıştır. Bu belki biraz daha genişletilebilir ve tüm dışsal faktörleri Mehmet Genç'in *objektif şartlar* kavramı içinde değerlendirmek mümkün olabilir. Bkz. Mehmet Genç, "Osmanlı İktisadi Dünya Görüşünün İlkeleri", *Osmanlı İmparatorluğu'nda Devlet ve Ekonomi*, Ötüken Yayınları, İstanbul 2000, s. 46-51.

<sup>2</sup> Murat Çizakça, "Incorporation of the Middle East into the European World Economy", *Review*, Winter-1985, s. 371-373.

<sup>3</sup> Mehmet Genç, "19. Yüzyılda Osmanlı İktisadi Dünya Görüşünün Klasik Prensiplerindeki Değişme", *Osmanlı İmparatorluğu'nda Devlet ve Ekonomi*, Ötüken Yayınları, İstanbul 2000, s. 92.

<sup>4</sup> Charles Issawi, *The Economic History of the Middle East, 1800-1914*, (Ed. C. Issawi), The University of Chicago Pres., USA 1975, s. 65.

çıktılarla, toprak mülkiyeti ve ziraî ilişkilerle ilgili veriler son derece yetersizdir. Ekonominin içindeki bütün sektörler içinde en az değişikliğe uğrayan sektör ziraat gibi görünmesine rağmen yine de dikkat çeken bazı değişiklikler olmuştur. Ekim-dikim işinin ve para getiren ürünlerin yaygınlaşması, pazarlanan ürün miktarının artması ve sermaye ilişkilerinin daha fazla gelişmesi bunlardan bazılarıdır. 19. yüzyılın sonuna gelindiğinde kullanılan tekniklerde de bir iyileşme, sulama projelerine ve ziraî aletlere belirli bir yatırımın olduğu görülebilir. Bunların çoğunun arkasında pazar gücü bulunmaktadır. Bu pazar gücü yabancılar veya onların acenteleri veya azınlıklar tarafından pratiğe geçirilmektedir. Ancak söz konusu dönemin ikinci yarısında devletin de kendine düşen rolü daha fazla üstlenmeye başladığı söylenebilir.<sup>5</sup>

Bu makale Osmanlı ziraî üreticilerinin zenginlik (gelir-vergi) ve mülkiyet yapıları ile ziraî sektörün ticarileşmemesi arasındaki ilişkiden hareketle, ziraî çıktıdaki ticarileşmemenin nedenlerini ana hatlarıyla tartışmayı amaçlamaktadır. Farklı bir söylemle amaç; Osmanlı ziraî üreticilerinin gelir, vergi ve mülkiyet yapıları ile ziraî ürünlerin ticarileşebilme imkânı arasında bir ilişkinin olup olmadığı sorusuna cevap aramak ve ilişkinin nedenlerini tartışmak veya ziraî sektörde ticarileşmenin koşullarının oluşup oluşmadığını araştırmak şeklinde belirtilebilir. Bahsedilen amaçtan hareketle 1844–45 tarihli temettuat sayımlarında<sup>6</sup> Hüdevendigâr Eyaleti Bilecik Kaymakamlığı Eskişehir Kazası'na bağlı Alpu Köyü'ne ilişkin *ML. VRD. TMT. d. 07852* numaralı defterde yer alan veriler esas alınmak suretiyle önce Alpu Köyü'nün *gelir ve vergi ile toprak ve büyükbaş/küçükbaş* hayvan mülkiyeti yapısı resmedilmiş ve zenginliğin dağılımı ortaya koyulmuştur. Bunun için harcanabilir gelir üzerinden köyün lorenz eğrisi çizilmiş ve hem brüt hem de kullanılabilir gelir üzerinden gini katsayısı hesaplanmıştır. Ek olarak zenginlik göstergesi olan gelirin dağılımı ve vergi yükü ile toprak ve hayvan mülkiyetinin serpilme diyagramları çizilmiştir. Bunlar yapılırken bir yandan zenginlik ve mülkiyet yapısı ile ticarileşme arasındaki ilişki ve etkileşim, diğer yandan da elde edilen somut rakamlardan ziraî ürünlerin ticarileşebilmesinin imkânları tartışılmıştır.

Bu çalışma Osmanlı Anadolu'sundaki ziraî sektörün tamamen ulusal ve uluslararası ticaretin dışında kaldığını iddia ediyor değildir. Nitekim 19. yüzyıl boyunca iç ve dış pazarlara yönelen ziraî ürünün önemli bir bölümünün küçük

<sup>5</sup> Charles Issawi, *The Economic History of Turkey 1800–1914*, The University of Chicago Press., London 1980, s. 199.

<sup>6</sup> Temettuat sayımları konusunda ayrıntılı bilgi için bkz. Nuri Adıyeko, “Temettuat Sayımları ve Bu sayımları Düzenleyen Nizamname Örnekleri”, *OTAM*, S. 11, Ankara 2000; Said Öztürk, “Türkiye’de Temettuat Çalışmaları”, *TALİD*, C. 1, S. 1, 2003, s. 287–304; Mübahat Kütükoğlu, “Osmanlı Sosyal ve İktisadi Tarihi Kaynaklarından Temettü Defterleri”, *Belleken*, C. 59, S. 224, s. 395–418; Tefvik Güran, *19. Yüzyılda Osmanlı Tarrmı*, Eren Yayıncılık, İstanbul 1998.

ve orta ölçekli işletmeler tarafından üretildiği bilinmektedir.<sup>7</sup> Aksine, 18. yüzyılın sonlarında başlayan ve 19. yüzyılda hızla büyüyen ziraî ürünlerin ticarileşme sürecini kabul etmekle birlikte;<sup>8</sup> bir ziraî yerleşim biriminin mevcut ekonomik yapısının ticarileşmeye ne derece izin verip vermediğini test etmeyi hedeflemektedir. Ticarileşebilmenin imkânları tartışılırken 5 temel kıstas esas alınmıştır. Bunlar:

- ◆ İşbölümü ve uzmanlaşmanın boyutu.
- ◆ Tarımsal artı ürünün oluşup oluşmadığı.
- ◆ Tarımsal topraklarda uygulanan rotasyonun şekli.
- ◆ Gelir ve verginin dağılımı ve vergi yükü.
- ◆ Toprak, küçükbaş ve büyükbaş hayvan mülkiyetinin dağılımı.

Bu kıstaslara bağlı olarak yapılan incelemede kıstasların her biri bizi, köyün ziraî üretiminin ticarileşmesinin mümkün olmadığı sonucuna götürdüğü için bu sonucun nedenleri de sadece ana hatlarıyla tartışılmıştır. Bu çalışma aynı zamanda bugüne kadar benzer kaynaklar kullanılarak yapılan çalışmalardan farklı olarak arşiv verilerinin kullanılmasında yeni bir bakış açısı getirerek belgelerin kullanılabilirliğinde yeni açılımların söz konusu olup olmayacağını da tartışmaya açmayı amaçlamaktadır. Son bir amaç ise, bilgilerin az olduğunu bildiğimiz Osmanlı ziraî sektörü hakkındaki büyük tablonun daha iyi anlaşılabilmesi için bir katkı yapmaktır.

## ***2. Ziraî Üretiminin Ticarileşebilme İmkânları: 1844-45 Alpu Köyü***

Osmanlı ekonomisi içindeki herhangi bir ziraî üretim biriminde ziraî çıktının ticarete konu olup olmadığını anlamak için söz konusu birimin ticarileşebilme imkânının saptanması gereklidir. Bunun için birçok kıstas geliştirmek mümkün olmakla birlikte, ortaya koyulan kıstasların rakamlarla ispatlanabilmeye imkân sağlaması gerekir.

Herhangi bir bölgenin kapitalist ekonomiye geçişinin veya ulusal ve uluslararası ticarete katılmasının temel koşullarından ilki söz konusu bölgede işbölümü ve uzmanlaşmanın olmasıdır. İşbölümü ve uzmanlaşma bir yandan üretim biriminin kapalı aile üretim biçiminden pazar için üretim biçimine doğru dönüştüğünün bir işareti; diğer yandan üretim biriminin piyasaya (pazara) katılma süreci içinde olduğunun habercisidir. Nitekim bir yerleşim biriminin ya

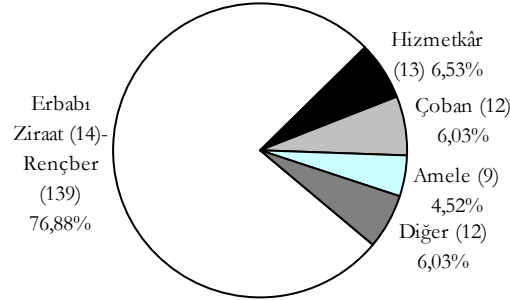
<sup>7</sup> Şevket Pamuk, *Osmanlı Ekonomisinde Bağımlılık ve Büyüme 1820-1913*, Tarih Vakfı Yurt Yayınları, 3. Baskı, İstanbul 2005, s. 98.

<sup>8</sup> Kaldı ki, 16. yüzyılda yaşanan nüfus ve talep artışı sonucunda ortaya çıkan ekonomik canlanma döneminde bile ziraî ürünlerin ticarileşmesi söz konusu olmuştu. Bkz. Huricihan İslamoğlu-İnan, “Köylüler, Ticarileşme Hareketi ve Devlet Gücünün Meşrulaşması”, *Toplum ve Bilim*, S: 43-44, 1998-99, s. 27-31.

da bölgenin herhangi bir malın üretiminde uzmanlaşması, bu bölgenin çevresel ve uzak pazarlara katılması için iki açılı bir baskı yaratacaktır. Uzmanlaşan bölge bir yandan uzmanlaştığı malı pazarlama imkânlarını araştırmak zorunda kalacak, diğer yandan da uzmanlaştığı için talebine cevap vermekte doğal olarak zorlanacağı diğer malları piyasadan sağlamak gibi bir eğilim içinde bulunacaktır.<sup>9</sup>

Alpu Köyü'ndeki 199 hanenin reislerinin mesleklerine baktığımız zaman (Grafik I) burada, halen aile içi üretim biçiminin egemen olduğu anlaşılmaktadır. Nitekim köydeki hane reislerinin 139'u (%76,88) tarımla uğraşmaktadır. 13'ü (%6,53) hizmetkârlık, 12'si (%6,03) çobanlık, 9'u da (%4,53) amelelik yapmaktadır. Bu mesleki işbölümü Alpu'da hiçbir şekilde mesleki uzmanlaşmanın olmadığını göstergesidir.

Grafik I: Mesleklerin Dağılımı (%)



Diğer (12): % 6,03: İmam (1) %0,50; Tüccar (2) %0,50; Yaşlı (1) %0,50; Yetim (6) %3, Bilinmiyor (2) %1.

Köydeki meslek dağılımında dikkati çeken unsur lületaşısı işçiliğinde çalışan 9 adet amele (%4,52) ve ticaretle uğraşan 2 adet tüccarın (%0,50) bulunmasıdır. Lületaşısı işçiliği Eskişehir bölgesine özel bir durum olarak değerlendirilebilir. Tüccarların ise büyük sermayeli tüccarlar değil de küçük hacimli ticaretle uğraşan tüccarlar olduğunu belirtmek gerekir. Bunları kâr amaçlı ticaret yapan profesyonel ve büyük sermayeli tüccarlardan daha çok küçük sermayeli gezgin

<sup>9</sup> Hatta I. Wallerstein'in *Dünya Ekonomik Sistemi* teorisinde, dünya ekonomisinin ticaret aracılığı ile gelişmesi ve artan bölgesel uzmanlaşma sonucunda daha etkin üretim örgütlenmesinin ortaya çıkması ve dünyada, *merkez, yarı çevre* ve *çevre* şeklinde üç bölgenin oluşumu incelenir. Bu bölgelerde farklı işgücü örgütlenmesi ve farklı devlet yapılarının varlığı bizi iki sonuca götürür. İlki her bölgenin ekonomik gelişme koşullarının aynı olmadığı; ikincisi ise çevreden merkeze doğru artı değer aktarımının sağlanmasıdır. Bu teori bağlamında Osmanlı İmparatorluğu'nun çevreleşme süreci analizi için bkz: Immanuel Wallerstein-Hale Decdeli-Reşat Kasaba, "Osmanlı İmparatorluğu'nun Dünya Ekonomisi ile Bütünleşme Süreci", *Toplum ve Bilim*, 23, Güz-1983, s. 41-53.

tüccarlar olarak düşünmek gerekir. Köydeki bu meslekî bölünme ve uzmanlaşma Alpu'nun ulusal ve uluslararası ticarete katılma sürecinde henüz çok başlarda bir yerlerde durduğunun ilk göstergesidir. Aynı zamanda Alpu'nun, bu işbölümü ile bir başka bölgenin ekonomik açıdan hinterlandı olması ve sipariş üzerine üretim yapması da (putting out) mümkün görünmemektedir. Ancak Alpu Köyü'ndeki bu görünümü imparatorluğun tüm coğrafyasındaki köylere indirgeyerek genelleştirmek doğru olmaz.<sup>10</sup> Nitekim İzmir gibi bazı bölgelerde yer alan köyler, içinde buldukları koşullara göre meslekî uzmanlaşmaya gidebilmektedirler. Bu farklılığı ortaya çıkaran unsurlar arasında yerleşim yerinin niteliği, toprakların verimliliği, pazarlara olan mesafe, ulaşım ağının yeterlilik durumu, merkezin bölge üzerinde yürüttüğü ekonomi politikası, aracı sınıfların varlığı, işgücünün yapısı ve finans piyasasının gelişmişlik durumu gibi nitelikler yer alması olmalıdır.

Ticarete yönelik süreci Anadolu'nun her bölgesini aynı ölçüde etkilememiştir. İhracata yönelik üretim esas olarak Batı Anadolu, Marmara ve Doğu Karadeniz bölgeleriyle Adana yöresinde yoğunlaşmıştır. Demiryollarının yapımından sonra Orta Anadolu bölgesi de uzun mesafeli pazarlara yönelmiştir. Buna karşılık, Doğu ve Güneydoğu Anadolu bölgeleri 19. yüzyıl boyunca iç ve dış pazarlardan kaynaklanan gelişmelerin büyük ölçüde dışında kalmıştır.<sup>11</sup> D. Quataert'a göre ticari tarım bölgesel olarak özellikle 19. yüzyılın ikinci yarısında gelişti. 1800'de Anadolu, diğer Osmanlı bölgelerine göre ihraç piyasasında yer almaya başladı. İzmir'in hemen hinterlandı, Marmara ve İstanbul bölgesi muhtemelen Anadolu'nun ticari bölgelerinden en önemlileriydi. Quataert'a göre yüzyıl ilerledikçe bu bölgeler Ege'nin sahil şeridinde ve doğuya doğru yüzlerce km. ilerledi. Süreç, yeni demiryolu ile İzmir'den nehir vadilerine doğru gelişmeyi

<sup>10</sup> Örneğin çiftlik statüsünde bir köy olan Ege Bölgesi'ndeki Koldere Köyü'nde, bahçıvan, bakkal, çulha, terzi, harmanacı, meyhaneci, muallim, pabuççu ve sıgırtımaç gibi mesleklerle rastlanmaktadır. Benzer görünüm aynı bölgedeki Mütevelli Çiftlik Köyü ve Hacı Haliller Çiftlik Köyü için de söz konusudur. Ancak yine aynı bölgedeki Burunören, Harmandalı, Hamzabeyli ve Çullusu gibi köylerde işbölümü biraz daha sığlaşmaktadır. Bkz. H. Ortaç Gürpınarlı, "Manisa Kazası'nda Bulunan Bazı Çiftlik Köylerinin XIX. Yüzyıl Ortalarındaki Durumu", *CIEPO XIV. Sempozyumu*, 18-22 Eylül 2000, TTK, Çeşme 2004, s. 491-525. Bir başka örnek olarak Kemalpaşa'nın (Nif) köylerine bakıldığında mesleklerin kömürcü, sabuncu, yağcı, semerci, helvacı, hatip, katırcı, katmerci, meyhaneci, papaz, tahtacı vb. gibi çok daha çeşitli meslek gruplarından oluştuğu görülmektedir. Bkz. Sabri Sürgevil, *Kemalpaşa (Nif) ve Çevresinin Tarihi*, Kemalpaşa KHGB. Yayınları, İzmir 2000, s. 68-69'daki tablo. Eskişehir bölgesindeki Çukurhisar Köyü ile ilgili olarak yapılan bir başka çalışmada ise 50 hane reisinin çiftçi, hizmetkâr, işsiz ve hem çiftçi hem de bakkaldan oluştuğu tespit edilmiştir. Bkz. Ayla Efe, "1260-61/1844-45 Temettuat Sayımı Işığında Çukurhisar Köyü'nün Ekonomik ve Sosyal Görüntüsü", *Anadolu Üniv. Sos. Bil. Dergisi*, C. 6, No. 1, 2006, s. 26.

<sup>11</sup> Şevket Pamuk, *Osmanlı Türkiye İktisadi Tarihi 1500-1914*, İletişim Yayınları, İstanbul 2005, s. 218.

teşvik etti. 1890'larda demiryolu, diğer platoları da ticarete açtı. Güneydoğuya doğru, daha önce ticarileşmemiş Adana gibi bölgeler pamuk ve hububatta, özellikle yüzyılın yarısından sonra önem kazandı.<sup>12</sup>

Ticarileşebilme imkânını saptamak için belirlenen ikinci kıstas köyün toplam zirâî üretim miktarında ticarete aktarılabilir bir ihtiyaç fazlası ürünün bulunup bulunmadığını tespit etmektir. Bunu hesaplayabilmek için köyde bir yıl boyunca ödenmiş olan aşar<sup>13</sup> vergisi yol gösterebilir. Köy genelinde buğdaydan alınan toplam aşar vergisi 861,5 kiledir. Bu aynı vergi toplam ürünün %10'una karşılık geldiğinden, buradan köyün toplam buğday üretimi 8.165 kile olarak hesaplanır. Toplam üretimden aşar vergisi olan 861,5 kile düşüldüğü zaman, bir yıl boyunca köylünün tüketebileceği buğday miktarı bulunur ki; o da 7.753,5 kiledir (198.222 kg). Kullanıma kalan bu buğday miktarı acaba köylülerin bir yıllık tüketimini karşılayabilecek düzeyde midir ve artan olursa, köyün bunu ticarete aktarması mümkün olabilecek midir?

Bir insanın bir yıl boyunca tüketeceği buğday miktarının yaklaşık olarak 8 kile (205 kg) olduğu dikkate alındığında<sup>14</sup> Alpu'nun aynı yılda buğday tüketimi yaklaşık 7.960 kile (203.975 kg) olarak hesaplanır.<sup>15</sup> Bu hesaplama göre köylülerin ticaret yapmak bir yana, kendileri ve ailelerinin bir yıl boyunca ihtiyacı olan buğday miktarını bile karşılayamadıkları ortaya çıkmaktadır.<sup>16</sup> Köyün buğday arzı ve talebi arasında talep lehine 224,5 kilelik (5.752 kg) bir fazla söz konusudur. Ticarete konu olacak fazla zirâî üretimin olmaması köyün, çevresinde konuşlanmış daha büyük yerleşim merkezlerinde ticaret dışı zanaatların gelişimine de katkı yapamadığı anlamına gelir. Ancak burada bahsedilen ticaret, takas değil de, profesyonel anlamdaki ticarettir. Yoksa

<sup>12</sup> Donald Quataert, "The Commercialization of Agriculture in Ottoman Empire 1800–1914", *International Journal of Turkish Studies*, Vol. 1, No. 2, 1980, s. 40.

<sup>13</sup> Alpu Köyü'nde alınan aşar vergisinin, Alpu'nun temmettuat defteri incelendiğinde, her hanenin elinde bulundurduğu topraktan elde ettiği toplam gelirinin 11,11'ine eşit olduğu saptanmıştır.

<sup>14</sup> Tevfik Güran, *19. Yüzyıl Osmanlı Tarımı*, s. 16.

<sup>15</sup> 199 hane, her hane 5 kişi hesabıyla köyün yaklaşık nüfusu 995 olarak bulunur. Her bireyin bir yıl boyunca yaklaşık 8 kile buğday tükettiği bilindiğine göre toplan tüketim  $995 \times 8 = 7.960$  kiledir.

<sup>16</sup> Aynı hesaplamayı Bilecik'teki 37 köyü dikkate alarak yaptığımız zaman toplam buğday üretiminin 73.495 kile olduğunu, ancak 2.413 hanede yaklaşık 12.065 kişinin yıllık kişi başına 8 kile tüketimi ile 96.544 kile buğdaya ihtiyacı olduğu sonucuna ulaşırız. Buna göre söz konusu köylerin kendilerini beslemek için bile gerekli olan buğday miktarı açığı 23.049 kiledir. Ancak bu açığa biraz ihtiyatlı yaklaşmak gerekir. Nitekim söz konusu köylerde arpa ve burçak gibi destekleyici ürünler yetiştirilmektedir. Bkz. Said Öztürk, *Tanzimat Döneminde Bir Anadolu Şebri: Bilecik*, Kitabevi Yayınları, İstanbul 1996, s. 146 ve 161-162'deki tablolardan alınmıştır. Eskişehir Çukurhisar Köyü'nde ise toplam 7.290 kile buğday üretilmiştir. Bkz. Efe, s. 44. Aynı hesaplama bakıldığında burada 5.290 kilelik buğday fazlası olduğu göze çarpmaktadır.



köylünün kendi arasında ve bölgesel pazarlarda küçük hacimli değişim işlemleri yapmış olabileceğini belirtmek gerekir. İhtiyaç fazlası tarımsal ürünün oluşmaması uzmanlaşma yokluğu ile birleşince söz konusu yerleşim merkezinin ticarete ve çevresel pazarlara olan kapalılığının boyutu ortaya çıkar. R. Kasaba'ya göre Anadolu kırsal kesiminin dağınık yerleşimi de bahsedilen anlamda ticarileşme yönünde bazı avantajların kullanımını engellemiştir. Ancak tarlaları şehre yakın olan küçük bir kesim pazar koşullarına doğrudan yanıt vererek ticari tarıma katılabilmektedir. Çoğunluk, ürünlerinin pazarlanması dâhil tüm gereksinimleri için araçlara muhtaçtır.<sup>17</sup> Özellikle Orta Anadolu'nun tüketim malı miktarında meydana gelen artış, 1890'larda Alman sermayesi ile kurulan Anadolu Demiryolu ile olmuştur. Daha erken dönemlerde ise Akdeniz ve Karadeniz limanlarının bağlantısını sağlayan kervan ticaretinin yüksek maliyeti merkezî Anadolu'yu hem Avrupa marketlerinden hem de imparatorluğun geri kalan bölgelerinden izole etmişti.<sup>18</sup>

Belirlenen üçüncü kıstas ziraî üretimdeki çıktı miktarını direkt olarak etkileyen, köyde izlenen rotasyon şeklidir. Avrupa topraklarında 1300'lü yıllardan hatta daha önceki tarihlerden beri izlenmeye başlayan üçlü rotasyon bir taraftan ekili arazi miktarını %50 büyütürken toplam çıktıyı artırmakta ve böylece köylünün pazara aktarabileceği fazla ürünü oluşturmakta, diğer yandan da toprağın kaybettiği bazı elementleri yeniden kazanarak verimliliğin sonraki yıllarda devam etmesine neden olmaktadır. Alpu Köyü'nde 1844 yılındaki toplam 8.523 dönümlük ziraî arazinin 4.162 dönümü (%48,83) ekilmekte, 4.361 dönümü ise (%51,16) nadasa bırakılmaktadır. Buna göre toplam 8.523 dönümlük toplam tarım arazisinin, ikili rotasyon uygulaması ile yaklaşık yarısı ekilmekte ve diğer yarısı nadasa bırakılmaktadır. Oysa 8.523 dönümlük arazide üçlü rotasyon uygulanmış olsaydı ekilebilir arazi bir yıl içinde 2.127 (%50) dönümlük bir artışla 6.388 dönüm olacak ve mevcut arazinin %75'i ekilebilir bir konuma gelecekti ve bu artış ihtiyaç fazlası ziraî ürünün üretilebilme imkânını ortaya çıkaracaktı.<sup>19</sup>

<sup>17</sup> Reşat Kasaba, *Osmanlı İmparatorluğu ve Dünya Ekonomisi*, Belge Yayınları, Bilim Dizisi, İstanbul 1993, s. 73.

<sup>18</sup> Şevket Pamuk, "Commodity Production for World-Markets and Relations of Production in Ottoman Agriculture 1840-1913", *The Ottoman Empire and the World-Economy*, (Ed. H. İslamoğlu-İnan), Cambridge Univ. Pres, UK 1987, s. 200.

<sup>19</sup> Bugünkü Gölarmara Kazası'nın 1844'deki ziraî yapısına bakıldığında toplam 10.556,5 dönümlük ziraî alanın yalnızca 768 dönümünün (%7) nadasa bırakıldığı, 9.381 dönümünde de (%89) ekim yapıldığı saptanmıştır. Bkz. Necdet Bilgi, "Tanzimat Döneminin İlk Yıllarında Saruhan Sancağı Marmara Kasabası'nın Sosyal ve Ekonomik Durumu", *CIEPO*, XIV. Sempozyum Bildiriler, 18-22 Eylül 2000, TTK. Yayınları, Ankara 2004, s. 72. Aynı yıllarda Manisa Saruhanlı ve Uncubozköy'de nadasa bırakılan arazi miktarları farklılaşmaktadır. Saruhanlı'da nadasa bırakılan arazi oranı %10, Uncubozköy'de ise %48'dir. Bkz. Necdet Bilgi, "Tanzimat Dönemi Başlarında Saruhanlı Manisa'da Bir Ova Köyünün Sosyo Ekonomik Yapısı", *Uluslararası Osmanlı*

Fazla ürünün oluşmaması ve üçlü rotasyonun uygulanmaması şeklinde belirlenen ikinci ve üçüncü kıstaslar bir ayakları ile verimliliğin düşük olmasıyla yakından ilişki içindedirler. Buna göre 1844 yılında Alpu'da yıllık buğday üretimi 8.165 kiledir (209.228 kg). Ekim yapılan arazi ise 4.162 dönümdür. Dönüm başına 1,96 kile (50,22 kg) buğday elde edilmektedir. Aynı hesaplama 8.523 dönümlük toplam ekilebilir arazi için yapıldığında 1,04 kile (26,65 kg) olarak bulunmaktadır. Yani, Alpu'nun ekilebilir arazisinin dönümü başına ortalama 26,65 kg buğday elde edilmektedir.<sup>20</sup> Alpu Köyü'nün bugünkü rakamları incelendiğinde de verimliliğin o tarihlerden bugüne çok fazla artmadığı görülmektedir. Nitekim sulanabilir arazi söz konusu olduğunda dönüm başına yaklaşık 19,51 kile (500 kg) ürün elde edilmektedir. Sulanamayan arazilerde bu miktar yaklaşık olarak %50 gerilemektedir. 1844'den bu yana Alpu'da dönüm başına verimlilik 10 kat artmıştır ki; 1844'ün ziraî üretim şartları ile bugünkiler karşılaştırıldığında günümüzdeki üretim miktarının bile ne kadar zayıf olduğu dikkati çekmektedir.

Verimliliğin düşüklüğünün bir başka göstergesi *nüfus/toprak* oranında aranmalıdır. Osmanlı ekonomisi dikkate alındığında nüfusun kıt (durağan) toprağın ise bol bir faktör olduğunu ifade etmek mümkündür.<sup>21</sup> Alpu Köyü'nde nüfus/toprak oranı 0,11'dir. Başka bir ifade ile yaklaşık olarak 10 dönüm toprağa, çalışabilecek 1 insan karşılık gelmektedir.<sup>22</sup> Çalışabilecek nüfus hane

---

*Tarihi Sempozyumu*, İzmir, 8–10 Nisan 1999, İzmir–2000, s. 430; Necdet Bilgi, “Temettuat Kayıtlarına Göre Manisa Uncubozköyü ve Tarihi Gelişmesi”, *Tarih İncelemeleri Dergisi*, XIII, İzmir–1998, s. 125–127. T. Güran'ın Filibe Sancağı Koyuntepe Nahiyesi'ndeki 9 köy üzerine, 1844 yılına ilişkin olarak yaptığı kapsamlı çalışmada ise bu köylerdeki toplam 10.528 dönümlük arazinin 5.288'inin (%47) ekili olduğu ve 5.300 dönümünün de (%47) nadasta olduğu saptanmıştır. Bkz. Güran, *19. Yüzyıl Osmanlı Tarımı*, s. 213'deki Tablo VI:3.3.'den alınmıştır. Eskişehir bölgesindeki Çukurhisar Köyü'ndeki toplam 3.646 dönümlük arazinin 1.858 dönümünün (%51) ekili olduğu, 1.718 dönümünün ise (%49) nadasta olduğu saptanmıştır. Bkz. Efe, s. 30. Bilecik konusunda yapılmış ayrıntılı bir başka çalışmada ise toplam 40.776 dönümlük arazinin 25.870 (%63,48) dönümünün ekili, 14.907 dönümünün ise (%36,55) ekili olmadığı saptanmıştır. Bkz. Öztürk, *Tanzimat Döneminde Bir Anadolu Şehri: Bilecik*, s. 124 ve 150'deki tablolardan derlenmiştir.

<sup>20</sup> Örneğin 1909 rakamlarına göre Fransa ve İngiltere'nin kg/hektar olarak buğday, yulaf ve patatesten üstün oldukları, arpada Fransa'nın Osmanlı ile yaklaşık aynı miktarda ama İngiltere'nin Osmanlı'dan yaklaşık iki katı üretim yaptığı saptanmıştır. Güran, *19. Yüzyılda Osmanlı Tarımı*, s. 97.

<sup>21</sup> Osmanlı İmparatorluğu'nda nüfusun durağanlığı konusunda bkz: Ahmet Tabakoğlu, *Türk İktisat Tarihi*, Dergâh Yayınları, İstanbul 2003, s. 141; DİE, *Osmanlı İmparatorluğu'nun ve Türkiye'nin Nüfusu 1500–1927*, Tarihi İstatistikler Dizisi, C. 2, DİE Yayınları, Ankara 1996.

<sup>22</sup> 50 dönümlük bir arazinin yalnızca hasat işleminin el orağı ile yaklaşık olarak 18 günde bitirilebileceği dikkate alındığında, toprağı sürme, tohum atma, ekme ve hasadın yapılabilmesi için 50 dönümlük bir arazinin ne denli büyük olduğu ortaya çıkar.

reisleri ile sınırlı tutulduğunda ise bu oran 0,02 olur ki; 50 dönümlük ekilebilir toprağa 1 insan karşılık gelmektedir. Böyle bir durumda ekstansif tarım entansif tarımdan daha rasyoneldir. Çünkü mevcut topraklar üzerinde entansif tarım yapmaya zorlayacak bir nüfus baskısı yoktur. D. Quataert'e göre de Osmanlı'da işgücünün azlığı ve toprağın bolluğu söz konusu idi ve 18. yüzyılın başından imparatorluk sona erene kadar, uçsuz bucaksız, işlenmeyen topraklar bulunmaktaydı.<sup>23</sup> Hatta bu durum 1900'lü yıllarda daha da artmıştı. Yani tarım entansif olarak değil ekstansif olarak gelişmişti. Bazı bölgelerde topraklar ekilirken yeni aletler kullanılmış, fakat teknoloji pek fazla ilerlememişti. Kullanılan tabii gübrelerin miktarı değişmemiş, kimyevi gübreler hiç kullanılmamış, verimlilik haddi artmamıştır.<sup>24</sup> Bu, üretim biriminden kaynaklanan içsel bir nedendir. Bir de verimliliği artırmanın gereksizliği yönünde baskı yapan dışsal faktörler söz konusudur ki; Osmanlı ziraî sektöründe bunların da baskısı hissedilmemektedir. Dışsal faktörlerin başında kârın elde edilebilirliği gelir. Piyasanın dar, kârın sınırlı ve nakdî ekonomi imkânlarının merkezden belirlendiği bir ekonomik yapılanmada ürün çeşitliliğinin sınırlılığı da dikkate alındığında ziraî üretici için temel kaygı ihtiyaçların giderilmesi olup, fazla ürün elde etmek için imkânların zorlanması irrasyonel bir davranış olarak gözükmüş olmalıdır. Bu içsel ve dışsal faktörler teknolojik gelişme ile de yakından ilişkilidirler ve benzer nedenlerden dolayı teknolojiyi geliştirmek ve bunu ziraî üretime uygulamak gereksiz görünmüş olmalıdır. Ş. Pamuk'a göre teknolojik gelişme o derece sınırlıdır ki, 1800 yılındaki yapılar I. Dünya Savaşı öncesindeki yapılarla karşılaştırıldığında bile teknolojiye fazla bir değişiklik göze çarpmaz. Küçük üreticilik, yani aile emeği ile bir çift öküze dayalı işletme modeli, birkaç yöre dışında ağırlığını korumuştur.<sup>25</sup>

Osmanlı tarım sektöründe çıktının ticarileşip ticarileşmediğini gösteren bir başka kıstas köydeki haneler arasında gelirin dağılımıdır. Gelir dağılımı adaleti modern ekonomilerde her ne kadar sosyal refah devletinin gereği olarak olumlu karşılansa da; endüstri öncesi ekonomilerde sermaye birikiminin oluşmasının engellenmesine ve bu nedenle milli gelir içinden, yatırımları (I) gerçekleştirecek bir tasarrufun (S) gelir birikimi yoluyla yapılamayacağına işaret eder. Başka bir deyişle, gelirin adaletli dağılımı ve devletin sermayeyi ile geliri bireyler arasında eşitlikçi yapıya uygun olarak dağıtma gayreti, geleneksel ekonominin devamının devlet tarafından arzulandığı anlamına gelir. Aynı zamanda, gelir dağılımının görünümü gelirin elde edildiği alandaki kârlılıkla ilgili de ipuçları sunar. Gelirler arasında farkın büyük olması, yüksek gelirliilerin içinde buldukları sektörün

<sup>23</sup> Donald Quataert, *The Ottoman Empire 1700–1922*, Cambridge Univ. Pres, Second Edition, UK 2005, s. 130–132.

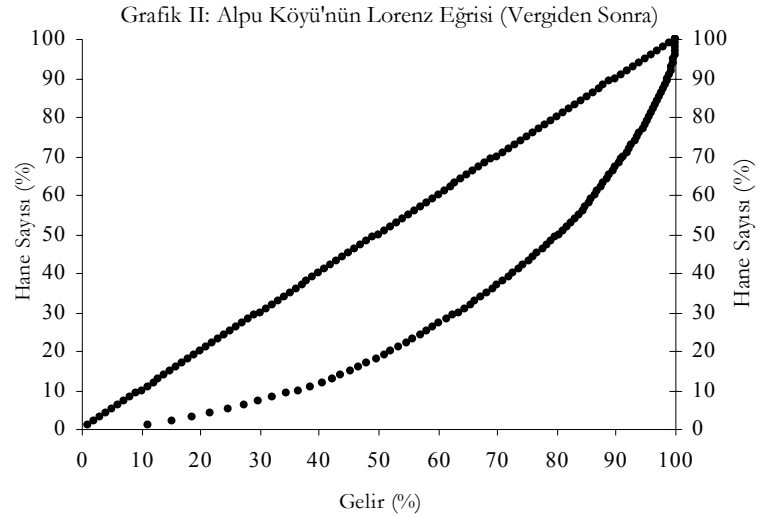
<sup>24</sup> Donald Quataert, “19. Yüzyıla Genel Bakış: Islahatlar Devri 1812–1914”, *Osmanlı İmparatorluğu'nun Ekonomik ve Sosyal Tarihi*, 2. Cilt, (Ed. H. İnalçık-D. Quataert), (Çev. A. Bertay vd.), Eren Yayıncılık, İstanbul 2004, s. 961.

<sup>25</sup> Şevket Pamuk, *Osmanlı Türkiye İktisadi Tarihi 1500–1914*, s. 216.

kârlılığının yüksek olduğunun ve elde ettikleri bu yüksek geliri tekrar kârlı olan alanlarda kullanabileceklerinin de göstergesidir. Bu nedenle Alpu Köyü'nün gelir dağılımı ve bu dağılımda adaletin olup olmadığını incelemek için köyün kullanılabilir geliri üzerinden lorenz eğrisi çizilmiş ve hem vergiden önce, hem de vergiden sonra olmak üzere gini katsayıları hesaplanmıştır. Tablo I köyün lorenz eğrisine ilişkin verileri, Grafik II ise köyün lorenz eğrisini göstermektedir.

Tablo I: Vergi Sonrası Gelirin Dağılımı

Gelir Dilimi	Gelir (kuruş)	%	Hane Sayısı	%
I	81.537	52,16	40	20
II	113.719	72,75	80	40
III	135.167	86,47	120	60
IV	149.574	95,69	160	80
V	156.312	100	200	100



Köyün lorenz eğrisi gini katsayısı ile birlikte yorumlandığında köydeki gelir dağılımının kısmen adaletli olduğu ve sermaye birikimine imkân sağlayacak bir şekilde dağılmadığı sonucuna ulaşmak mümkündür.<sup>26</sup> Üst gelir gurubu çok az olduğundan, nüfusun yoğunluğu orta ve alt gelir gurubunda toplanmıştır. Bu durum, köyün kendi içindeki gelir dağılımının nispeten adaletli (bugünün üst orta gelir grubunu temsil eden ülkelerdeki dağılıma yakın) olmasının yanında

<sup>26</sup> Bilecik ve köyleri üzerindeki detaylı bir çalışmadan her bir köyün hane başına düşen gelirlerinin ortalaması hesaplanarak köyler karşılaştırmaya tabi tutulduğunda köylerin hane başına düşen gelirlerinin şaşılacak derecede birbirine yakın oldukları görülmektedir. Bkz. Said Öztürk, *Tanzimat Döneminde Bir Anadolu Şehri: Bilecik*, s. 116'daki tablo.

genel olarak bakıldığında köylülerin %80'inin geçimlik bir gelire sahip olduğunu da göstermektedir. Devletin gelir dağılımında adaletli olma kaygısını vergi öncesi ve sonrasında hesaplanan gini katsayılarına bakarak saptamak imkânı vardır.<sup>27</sup> Yapılan gini katsayısı hesaplamalarında çok ilginç bir nokta da dikkati çekmektedir. Şöyle ki:

Brüt gelir esas alınarak gini katsayısı hesaplandığında köyün gini katsayısı 0,46 olarak bulunmaktadır.<sup>28</sup> Oysa köylünün ziraî ürününden alınan *aşar vergisi* ve küçükbaş hayvanlardan 1/20 oranında alınan *ağnam vergisi* (büyükbaş hayvanlardan vergi alınmıyordu) her hanenin gelirinden düşüldükten sonra hesaplanan gini katsayısı 0,27 olarak bulunmaktadır. Bu katsayı bir Osmanlı köyünde bugünün en gelişmiş ülkelerindeki gelirin dağılımından daha adaletli bir dağılım olduğunu göstermektedir. İlginç olan nokta, devletin gelir üzerine *aşar* ve *ağnam* vergilerine ek olarak koyduğu *vergi-i mahsusa* eklenerek elde edilen toplam verginin brüt gelirden çıkarılması suretiyle elde edilen kullanılabilir gelir üzerinden hesaplanan gini katsayısının tekrar 0,46'lara yükselmesidir. Katsayılardaki bu değişme bizi önemli sonuçlara götürmektedir. İlk sonuç, devletin sermaye gelirinden aldığı vergiyi, yüksek sermaye (toprak ve hayvan) sahibi gruplar üzerinde bir vergi baskısı oluşturmayı amaçlayacak biçimde aldığını göstermektedir ki; bu durum, bu vergi politikasının klasik dönem zihni esaslarından, sermayenin belirli ellerde toplanmasının önlenmesi ilkesi ile uyumlu olduğunu düşündürmektedir. Oysa devletin gelirlere endekslilik olarak (kardeşçe ve komşuca) tarh ve tahsil ettiği *vergi-i mahsusa*, gelir dağılımında adaleti tesis etme kaygısı gütmeyeceği gibi, *aşar* ve *ağnam* vergilerinin adalet yönündeki baskısını ters tarafa, adaletsizliğe doğru asılmaktadır. Devlet, sermaye büyüklüğü ile doğru orantılı bir ilişki içinde olma ihtimali güçlü olan gelirlerden vergileri alırken adalet kaygısı gözetmekte, sermaye sahiplerinin bu gelirlerini törpülemektedir.<sup>29</sup> Ancak her bir yerleşim birimine, o birimdeki vergi

<sup>27</sup> Hane gelirlerine ilişkin olarak hem vergi öncesinde hem de vergi sonrasında gini

$$\text{katsayısı, } G = \frac{1}{n} \left[ n+1 - 2 \frac{\sum_{i=1}^n (n+1-i) Y_i}{\sum_{i=1}^n Y_i} \right] \text{ formülü ile hesaplanmıştır. Formülde yer}$$

alan seriler ekte yer alan Tablo I'deki II ve VI numaralı sütunlardan elde edilmiştir.

<sup>28</sup> Bu katsayı günümüzün ABD, Çin, İtalya, Yunanistan ve Portekiz gibi ülkelerin gini katsayılarına yakındır.

<sup>29</sup> Dünya ekonomi sistemi perspektifi tam tersi bir görüş ileri sürer. Bu teoriye göre iç bölgelerde göze çarpan durgunluk ya da gerileme gelirin adaletli dağılımı ve dolayısıyla sermaye birikiminin önünün tıkanmasının aksine; Osmanlı ticaret sermayesinin devlet denetiminden dışına kaçması ve Avrupa pazarının ekonomik işbölümü ile bütünleşmesi sonucunda ortaya çıkmıştır. Avrupa pazarları için mal üretimi, bağımsız köylü üreticilerinin oluşturduğu kırsal ekonomiyi durağanlaştırmış ve ticari üretim gitgide

mükellefleri arasında paylaşılması öngörülen, toptan ve nakit olarak tahakkuk ettirilen *vergiyi mahsusanın* alınması acaba gelir dağılımını neden bozmaktadır?

Bu etkide devletin suçunun bulunduğunu söylemek doğru olmaz. Nakdi ekonomiye geçiş sürecinin hızlanması ile birlikte, devlet yüzlerce vergi kalemini azaltmak ve aynı zamanda adaletli bir vergi sistemi kurmak amacıyla 1840 sayımlarını yaptırmıştı. Bu sayımlar sonucunda ise vergi birimleri (mahalle, karye vb.) üzerine, o birimin yetkilileri tarafından her bir mükellefe kardeşçi ve komşuca dağıtılmak üzere an cemaatin ve maktu bir vergiyi saldı. Ancak 1844'e gelindiğinde özellikle, üzerinde durduğu adil bir vergi sistemi oluşturulma amacının gerçekleşmediğini gördü. Vergiyi hakça dağıtmakla görevli olan yetkililerin buna riayet etmedikleri anlaşıldı. Nitekim Alpu Köyü'nde ilk iki mükellefin (imam ve muhtar) sene-i sabıkada vergiyi mahsusa miktarlarının sıfır olması da devletin bu algısını doğrulamaktadır. Kaldı ki, muhtarın mal varlığı ve geliri hiç de küçümsenecek bir düzeyde değildi.<sup>30</sup> İşte *vergiyi mahsusanın* gini katsayısında adaletsizliğe doğru bir değişime neden olmasının temel nedeni vergiyi mahsusanın mükellefler arasında adaletsiz dağılımı idi ve devlet bunu netlikle fark edebildiği için 1844–45 sayımlarının yapılmasını gerekli görecekti.<sup>31</sup>

Yukarıda ortaya koyulan gelir dağılımından ve aşar/ağnam vergilerinin mülkiyet üzerindeki baskısından hareketle denilebilir ki; Alpu Köyü'nde ticareti canlı tutacak ve gelirden beslenen bir sermaye birikiminin oluşumu, bu sermayenin kârlı alanlara, verimliliği artıran faaliyetlere, taşımacılık yatırımlarına vb. aktarılması mümkün görünmemektedir. Çünkü ortada var olan bir fazla gelirden, ya da var olan bir gelir temerküzünden bahsetmek mümkün değildir.

Toplam gelir içinde ve toplam vergi içinde hane paylarının gösterildiği Grafik III ve IV'deki dağılımların ortalama etrafında yoğunlaşmış olması da bu saptamaları doğrular niteliktedir. Grafik III ve IV'de görülen köylü hanelerinin çoğunluğunun geliri ortalama gelirin altında, ya da ortalama gelir dolaylarındadır. Ancak verginin dağılımına bakıldığında, yüksek gelirli ve sermaye sahiplerine (toprak, küçükbaş ve büyükbaş hayvan) vergi yükünün daha fazla bindirildiği, bunun da mevcut durumu daha statükocu ve durağan bir yapıya götürdüğü söylenebilir.

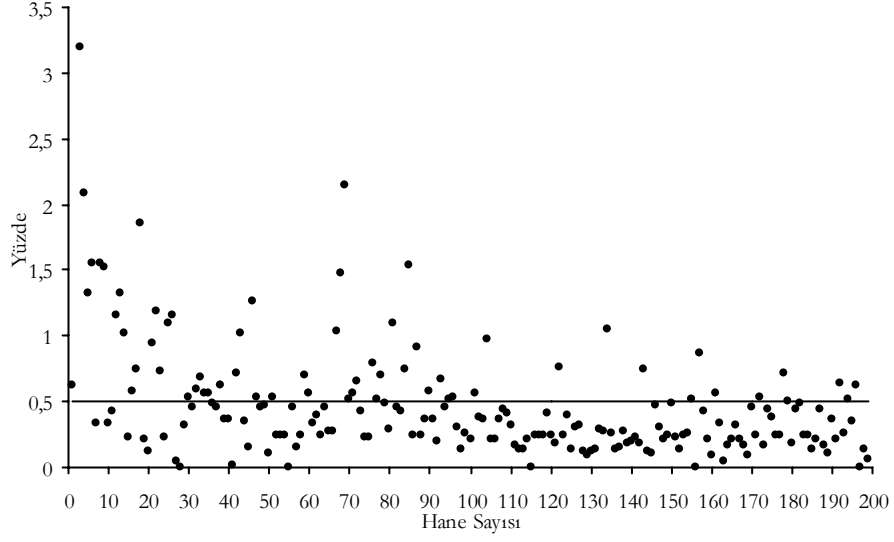
---

serleşmiş köylülerin ya da sömürülen ortakçıların kullanıldığı büyük çiftliklerde gerçekleşmeye başlamıştır. Bkz. Huricihan İnan, "Osmanlı Tarihi ve Dünya Sistemi: Bir Değerlendirme", *Toplum ve Bilim*, S. 23, Güz-1983, s. 23–24.

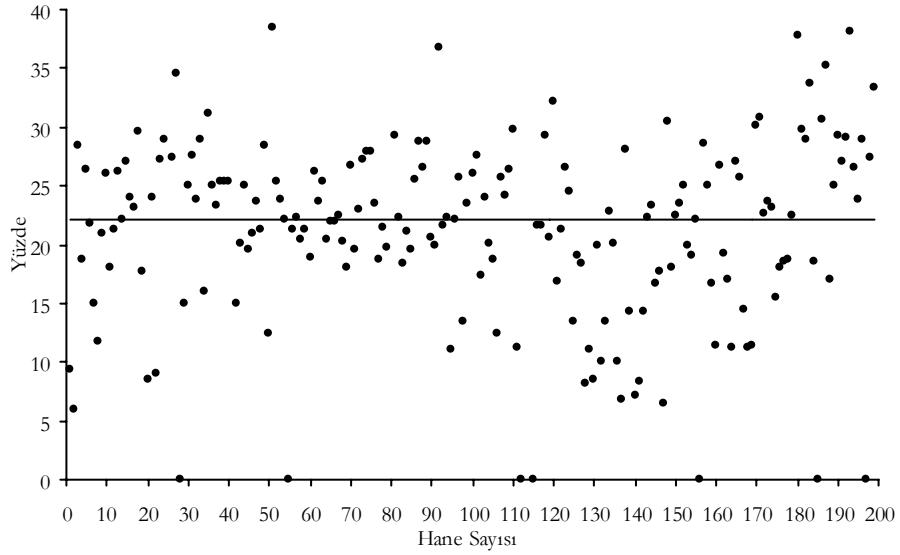
<sup>30</sup> Bkz. Ekler, Tablo I, Hane No.2.

<sup>31</sup> Ayrıntılı bilgi için bkz.: A. Vefik Sayın, *Tekalif Kavaidi*, Maliye Bakanlığı Yayınları, Ankara 1999, s. 358-362. 1844–45 sayımlarında bölgelerarası adaletsizliğin bu sayımlarda net olarak görülebildiği yargısı için bkz.:Tevfik Güran, *Tanzimat Döneminde Osmanlı Maliyesi: Bütçeler ve Hazine Hesapları 1841–1861*, TTK, 1989, s. 13–14.

Grafik III: Kullanılabilir Toplam Gelirde Hane Payları (%)



Grafik IV: Hane Gelirleri İçinde Verginin Payı (Vergi Yüğü %)



Gelirin dağılımı dışında, gelirin kullanım alanları da, gelirin biriktirilip (S); ticarete, zanaata ya da başka alanlara aktarılacak bir fonun oluşup oluşmadığını belirleyen bir faktördür. T. Güran'ın yaptığı hesaplamalar bu nedenle anlamlıdır. Güran'a göre köylüler yaklaşık olarak gelirlerinin 1/5'ini vergi olarak ödemekte, 2/5'ini tüketim giderlerine ve kalan 2/5'ini de bir sonraki dönemin üretim harcamalarına aktarmaktadırlar.<sup>32</sup> Alpu Köyü üzerinde yapılan hesaplamalarda Güran'ın vergiye ilişkin olarak verdiği oran doğrulanmaktadır. Alpu'nun yıllık toplam geliri 201.655 kuruş, toplam vergisi ise 43.343 kuruştur. Bu durumda köyün vergi yükü %22,48 olur ki bu oran toplam gelirin 1/5'ine karşılık gelmektedir. Toplam vergi yükü içinde aşar ve ağnam vergilerinin vergi yükü yaklaşık olarak %8,93; vergiyi mahsusanın vergi yükü ise yaklaşık %13,80'dir. Tavşanlı üzerinde yapılan kapsamlı bir başka çalışmada da merkezdeki mahalleler ve köylerden alınan vergilerin vergi yükü %19 olarak hesaplanmıştır.<sup>33</sup> Toplam vergi içinde Alpu'da ve Tavşanlı'da vergiyi mahsusanın ağırlığı dikkati çekmektedir. Yani aşar ve ağnam resimleri veya diğer rüsumatın adaleti tesis edecek bir biçimde alınmasının ötesinde, söz konusu olan, devletin toplam gelir üzerine tarh ettiği *vergiyi mahsusanın ağırlığıdır*. Böyle bir gelir-harcama durumunda gelirin biriktirilmesi, yatırıma, sermayeye veya başka bir alana aktarılmasının mümkün olamayacağı doğaldır.

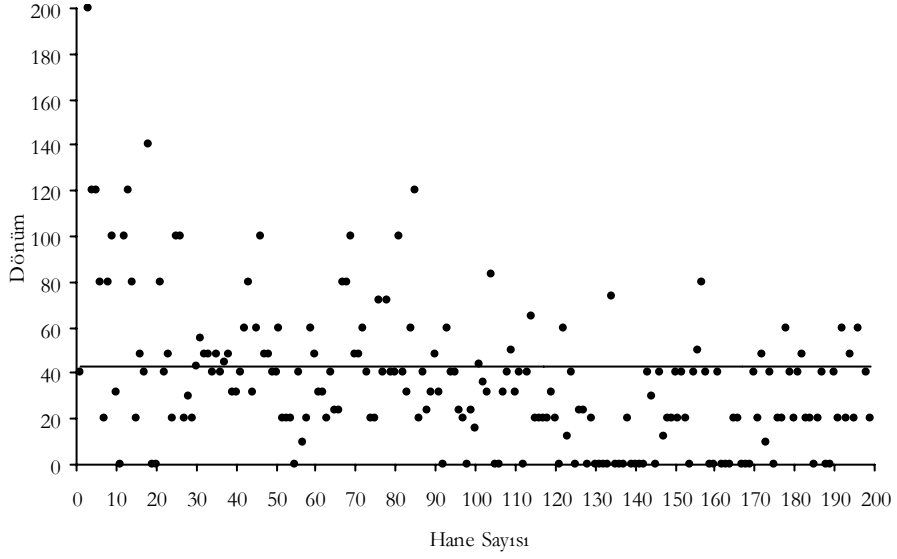
Alpu Köyü'nde ticarileşmenin oluşup oluşmadığını gösteren son kıstas köydeki mülkiyet yapısıdır. Sayım esnasında kayda geçen toprak miktarları ile büyükbaş ve küçükbaş hayvanların mülkiyet dağılımları da, haneler arasında, ticarete aktarılacak fazla ürünü üretmeye imkân sağlayacak bir sermaye farklılaşması oluşup oluşmadığının bir göstergesi olarak değerlendirilebilir. Grafik V, VI ve VII'de köydeki haneler bazında bu dağılımlar gösterilmektedir.

<sup>32</sup> Tefik Güran, *19. Yüzyıl Osmanlı Tarımı*, s. 91.

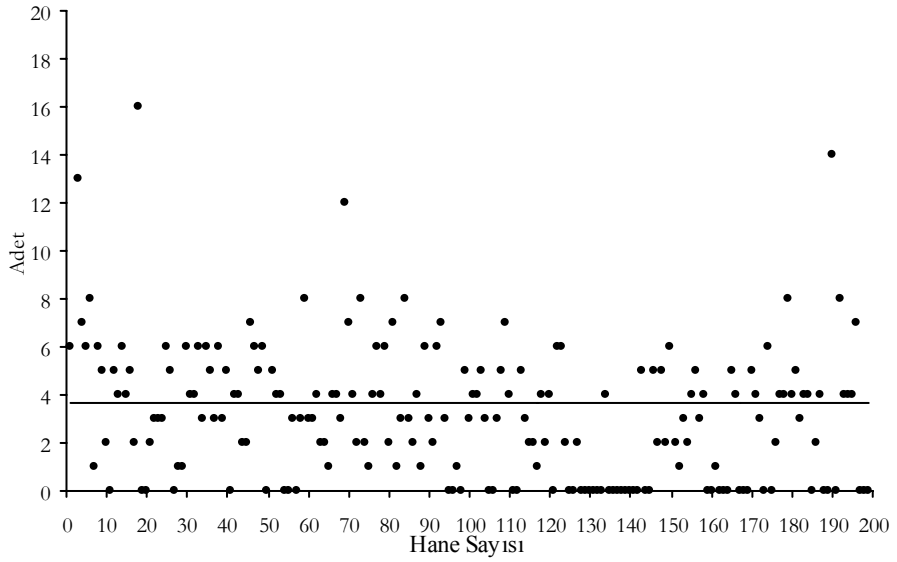
<sup>33</sup> Abdülkadir Atar, *Maliye Nezareti Temettuat Defterlerine Göre Tavşanlı Nahiyesi'nin Sosyo-Ekonomik Yapısı*, (Yayınlanmamış Yüksek Lisans Tezi), Marmara Üniversitesi, Sos. Bil. Enstitüsü, İstanbul 2007, s. 101'deki tablo.



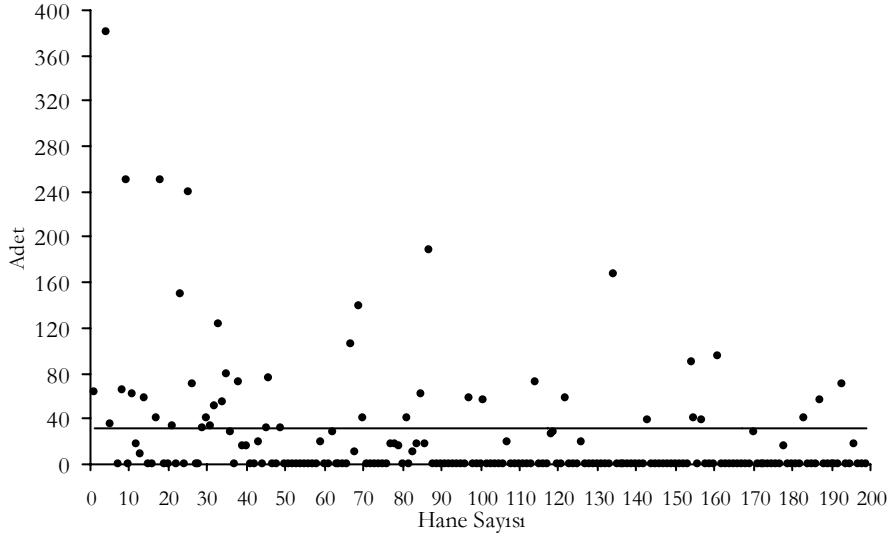
Grafik V: Arazi Mülkiyeti (Dönüm)



Grafik VI: Büyükbaş Hayvan Mülkiyeti (Adet)



Grafik VII: Küçükbaş Hayvan Mülkiyeti (Adet)



Arazi mülkiyeti söz konusu olduğunda *toprak/nüfus* oranı anlam taşır. Alpu'da birey başına 8,56 dönüm ekilebilir toprak düşmektedir. Bu oran hane reisi bazında hesaplandığında 42,82 dönüm olarak bulunmaktadır ki, zirâî işletmelerin fazla ürün ve sermaye birikimine imkân tanımayacak büyüklükte olduğunun göstergesidir. Bu araziler küçük arazi statüsündedirler. Nitekim Osmanlı İmparatorluğu 19. yüzyıla geldiğinde her ne kadar kuruluş dönemindeki küçük zirâî işletme biriminde çözümler olmuşsa da, 1840'lardaki bazı hesaplamalara göre, Anadolu'daki ekili arazilerin %82'si 60 dönümden daha küçük işletmelerden oluşmuştur.<sup>34</sup>

Osmanlı'da mirî arazi üzerinde reayanın tasarrufunda bulunan çiftlerin küçük arazi parçalarından oluşması ve tarım işletmelerinde de bu biçimin yaygın olmasının tasarrufta bulunulan küçük arazi parçalarında pazar için üretime geçilebilmesinin önünde, üretimin tabi olduğu coğrafi ve teknik şartlar kadar uzun süre engelleyici rol oynadığı söylenebilir.<sup>35</sup> Şayet toprakta mülkiyetin

<sup>34</sup> Tevfik Güran, "Osmanlı Tarım Ekonomisi 1840–1910", *Türk İktisat Tarihi Yıllığı*, 1987, s. 227–228.

<sup>35</sup> Ünal Nalbantoğlu, "Osmanlı Toplumunda Tarım Teknolojisi Artı Ürün ve Kent Ekonomisi", *Türkiye İktisat Tarihi Semineri, Metinler Tartışmalar*, 1975, s. 83. Nüfus/toprak oranı ile toprak/nüfus oranı arasında varmış gibi görünen çelişki dikkatli okunmalıdır. Toprak/nüfus oranı düşüktür. Her aile reisi ortalama 42,82 dönümlük bir ekilebilir toprağa sahiptir. Küçük işletme büyüklüğü ölçeğindeki bu oran toprak mülkiyetinin parçalandığını gösterir. Pekiyi ama bu oran "Osmanlı'da nüfusun az,

yığılması ya da çiftlik statüsünde eski sistemin dışında özel tarımsal birimlerin oluşması söz konusu olsaydı, her iki durumda da kâr ve piyasa talebine yönelik fazla üretimin yapılabilmesi söz konusu olabilirdi. Nitekim 18. yüzyılın sonlarında Balkanlardaki çiftliklerin büyük bir bölümü o dönemin kârlı ürünlerinden olan mısır ve pamuk ekimine ayrılmıştı.<sup>36</sup>

Köyde ameleler, çobanlar, hizmetkârlar ve yetimlerin dışında bütün hane reislerinin ekilebilir arazileri bulunmaktadır. Bu arazilerin dağılımı kısmen ortalamadan sapma gösterse de birkaç tanesi dışında ihtiyaç fazlası ürün üretmeye imkân tanıyacak boyutta değildir. Büyükbaş hayvanların dağılımı, köylü ailelerin kendi ihtiyaçlarına yönelik hayvansal gıdaları elde ettiklerinin, bunun dışında taşımacılıkta, kiraya vermede ya da büyük çapta ticarete konu olacak bir kullanımda bulunmadıklarının göstergesidir. Küçükbaş hayvan dağılımında dikkati çeken bir nokta, ailelerin büyük çoğunluğunun küçükbaş hayvana sahip olmamasıdır. Bu durum, küçükbaş hayvanlardan alınan adet-i ağnam vergisinden kaçınma şeklinde bir davranışın sonucu olarak oluşmuş olabilir.

### 3. Osmanlı'da Ziraî Kesimin Ticarileşememe Nedenleri

Bir Orta Anadolu Osmanlı köyünde 1840'lı yıllarda, önceki başlıklarda ortaya koyulan biçimde görüntünün ortaya çıkmasının, kökleri klasik döneme kadar uzayan nedenlerini tartışmak bir makale ölçeğini aşacak boyuttadır. Ancak ana hatlarıyla belirlenemez değildir.

Osmanlı ekonomisinin, özellikle ziraî sektörünün ulusal ve uluslararası pazarlarla 1800'lere kadar bütünleşerek ticarileşememesinin temel nedenini devletin kurmuş olduğu ekonomik organizasyonda aramak gerekir. Bu organizasyonun bütün hedefi M. Genç'in teorik olarak inşa ettiği üç temel hedefi, provizyonizmi, fiskalizmi ve tradisyonalizmi<sup>37</sup> geçerli kılmaktır. Devletin

---

toprağın bol olduğu" yargısı ile çatışmamakta mıdır? (Nüfus/toprak oranının düşüklüğü). Çatışmamaktadır. Nitekim bu oranların şöyle okunması gerekir: Osmanlı'da toprak fazla nüfus azdır. Ancak toprağın bu fazlalığının mülkiyet yığılmasına neden olmasının önü mevcut topraklar küçük işletmeler şeklinde dağıtılarak tıkanmıştır.

<sup>36</sup> Reşat Kasaba.g.e., s. 27.

<sup>37</sup> Devlet bu ilkeleri gelişigüzel belirlememişti. Verimlilik düşüktü ve arz talep dengesi sürekli talep baskısı tarafından bozulmaktaydı. Arz esnekliği artış yönünde katılık, azalış yönünde esneklik gösteriyordu. Kıtılıklar, yangınlar, çekirge salgınları arz ve talep dengesini talep lehine bozuyordu. Bu nedenle, iki nedenden dolayı talep baskısına cevap vermek gerekliydi ve mal arzı artırılmıyordu. Birincisi reayanın refahının sağlanmasıydı ve bunun uhrevî bir gerekçesi de vardı ve onlar (reaya) Tanrı'nın hükümdara emaneti idiler. Bu, yönetici elit açısından önemliydi. İkincisi devletin egemenliğinin sürekliliği için reayanın refah içinde olmasının gerekliliğiydi. Bu nedenle politika iasecilik olarak belirlendi ancak tek başına yeterli değildi. Merkezin bu sistemi sürdürebilmesi için gerekli olan iki unsura daha gerek vardı. İlki merkezin bürokratik harcamalarının ve merkezi ordunun finansmanının sağlanması yani fiskalizm, ikincisi ise, kurulan bu

egemenliğinin devamı ve sağlam temeller üzerinde durması bunların hayata geçirilmesine bağlı görünüyordu. Bunlar devletin belirlediği, çoğu zaman kapitalist mantığa paradoksal görünen ilkeler olarak Tanzimat'a kadar varlıklarını sürdürdüler. Ancak bu üç ilkenin ana ekonomik politikalar olarak pratiğe geçirilmesi için belirli araçların devreye sokulması ve pratikte bu araçlara işlerlik kazandırılması gerekiyordu. İstisnalar dışında, pratiği yönlendirmek için geliştirilen tüm araçlar bu üç ilke ile uyumlu ve bu üç ilkeye uygun olacak biçimde geliştirilmeye başlanmıştı. Bunlar neredeyse bütün Osmanlı ekonomi politikasını oluşturan temel ilkelerdi ve reform çağına kadar istisnalar dışında uygulandılar. Araçlar çok çeşitliydi ve birbirleri ile muazzam bir uyum içinde Osmanlı ekonomik organizasyonu oluşturuyorlardı.

Belirlenen üç kaçınılmaz ilkeyi cari kılmak için politik araçlar işletilmeye başlandı. Ziraî topraklar miriye mal edildi, küçük üretim birimleri şeklinde bölündü ve büyük imparatorluk, küçük ve kendine yeter bölgeler şeklinde biçimlendirildi.<sup>38</sup> Her bölgenin bir üretim ve tüketim merkezi olarak kendi dengesini oluşturacağı kabul ediliyordu ve bu organizasyonun devamı için zorlayıcı bir mekanizma, iç gümrükler oluşturuldu. Bu bölgeselleşme dönem koşulları düşünüldünce çok rasyoneldi. Bir yerleşim biriminin pazar alanının yaklaşık 100 km dolayında olduğu (Braudel'in Floransa için verdiği rakam 30 km'dir) ve üretim maliyetlerinin ve taşıma teknolojisinin ilkelliği göz önünde bulundurulduğunda ve bunlara iklimdeki konjonktürel dalgalanmalar ve verimlilik düşüklüğü eklendiğinde politikanın rasyonelliği daha iyi anlaşılır. Ülke içinde bile malların dolaşımı gümrüğe tabi tutuldu. Devlet bununla yetinmemişti. Toprak dışındaki üretim faktörlerini, emek ve sermayeyi de kontrol altına aldı. Emeğin hem tarımda hem de zanaattaki akışkanlığını sınırladı. Feodalizmdeki gibi olmasa da, tarımda ve zanaatta işgücü hareketliliğini belli kurallara bağladı. Bu, bütün üretim sürecini, çıktı miktarını ve maliyetleri belirlemek için yapıldı. Devlet üretim faktörünün son unsuru olarak nakdî ve fizikî sermayeyi de kontrol altına aldı. Kâr oranlarını belirledi. Üretimin ne kesilmesini ne de yetersiz kalmasını istiyordu. Bu nedenle üretici ve tüketiciyi korudu. Kârların belirlenmesi yanında fiyatları da belirledi ve narh uyguladı.<sup>39</sup>

---

sistemin devamını sağlayacak bir düşünsel paradigmanın gerekliliğiydi. Bu gelenekçilikti. Bu üç ilkenin de son tahlilde amacı, kurulmuş olan ekonomik dengenin devamının sağlanmasıydı. Üretim faktörleri ve ihtiyaçlar arasındaki denge kurulur kurulmaz hem bu dengenin devamı, hem de bozulmaması gerekiyordu. Çünkü bu dengede meydana gelecek bir bozulmayı yeniden dengeye getirecek bir mekanizma yoktu. Var olan tek mekanizma devletin kendi otoritesiydi. Bu nedenle de devlet bir taraf olarak değil ama bir düzenleyici olarak devreye girdi ve ekonomi politikalarını bir orkestra şefi gibi belirleyerek yönetmeye başladı.

<sup>38</sup> Lütfi Güçer, "16. Yüzyıl Sonlarında Osmanlı İmparatorluğu Dâhilinde Hububat Ticaretinin Tabi Olduğu Kayıtlar", *İÜ. İktisat Fak. Mecmuası*, C. 13, No. 1-4, 1951-52, s. 79-83.

<sup>39</sup> Halil Sahillioğlu, "Osmanlılarda Narh Müessesesi ve 1525 Yılı Sonunda İstanbul'da

Nakdî ve fizikî sermaye kontrol altına alınmıştı. Kâr belirlendi, bir malın hammaddeden nihâî mal olana kadarki her aşamasında esnaf örgütleri oluşturuldu ve ek olarak esnaf ve tüccarın kredi kaynağı bulabilmesinin tek şartı olan faizler de bir iki alan dışında yasaklanarak İslam fıkhı içinde tutuldu.<sup>40</sup> Arzulanan sonuç, bir dengenin kurularak bu dengenin devamının sağlanmasıydı. Osmanlı kendince bir tür Pareto Optimumu'nu tesis etme gayreti içindeydi. Devlet servet farklılaşmalarını önlemek için bütün üretim sürecini denetledi,<sup>41</sup> müsadere sistemini işletti, iddihar, ihtikâr ve inhisarı önledi, sermayenin hangi kaynaktan olursa olsun yığılmasına izin vermedi.<sup>42</sup> Mirî mubayaa yaptı, yed-i vahit ile esnafı kontrol etti, ürün standardizasyonunu benimsedi. Ticareti kontrol altında tuttu. Ülke içindeki pazar ve panayırlara müdahale etti ve yönlendirdi.<sup>43</sup> Uluslararası pazarla iç bölgelerin bağlantısının, provizyonizmi tesis etmek amacıyla dış gümrük rejimi ile büyük oranda kesilmesine kayıtsız kaldı. İhraç gümrüklerini yüksek, ithal gümrüklerini düşük tuttu. Hatta bazı malların ihracatını yasakladı. Devletin oluşturmaya çalıştığı bu organizasyonun en üstünde ve onu yönlendirmede belki de Osmanlı yönetici elitinin ekonomi algısı rol oynuyordu. Çünkü onlar için ekonomi bir araç, insan hayatının ve davranışının sadece bir parçasından ibaretti. Yoksa tapılması gereken bir put değildi. Son tahlilde insan ekonomi için değil, ekonomi insan içindi Osmanlı zihnine göre.<sup>44</sup> Bu nedenle kurdukları sistemi kapitalist bir mantık düzlemi üzerine oturtmadılar. Devletin egemenliğine meydan okuma ihtimali olan, yalnızca aşiret aristokrasisini değil, sermayenin belirli ellerde yığılmasını ve ekonomik bir meydan okumanın da ortaya çıkmasını önlemek istiyorlardı. Zaten onlara göre, kurdukları sistemde ve çağın onlara sunduğu şartlar altında ve meşru yollardan sermayenin birikme ihtimali de yoktu. Bu nedenle onlar devletlerinin sonsuza kadar yaşayacağına hükmettiler. Sonuçta, onlara göre kurdukları sistem pratik ve pragmatikti.

---

Fiyatlar”, *Belgelerle Türk Tarihi Dergisi*, 1967, s. 36.

<sup>40</sup> Mehmet Genç, “Osmanlı: İktisadi ve Ticari Yapı”. Bu çalışma Sayın Mehmet Genç tarafından İslam Ansiklopedisi için hazırlanmış bir madde olup, çalışmadan Sayın Genç’in izni ile faydalanılmıştır.

<sup>41</sup> Bkz. Said Öztürk, “Osmanlı Devleti’nde Tüketicinin Korunması”, *Türkler Ansiklopedisi*, Yeni Türkiye Yayınları, C. 10, Ankara, s. 850-860.

<sup>42</sup> Devlet geçimlik ekonomiyi o derece benimsemişti ki, proto endüstri için kırsal emeği organize edip üretim yapmak isteyen insanlara karşı bile son derece sert davranıyor ve yasaklama getiriyordu. Sadece mahallî pazar için üretim yapanlara dokunulmamasını öngörüyordu. Uzak pazar için (ihracat) üretim yapmalarına müsaade edilmiyordu. Mehmet Genç, “Mehmet Genç ile Osmanlı’da Devlet ve Ekonomi Üzerine”, *TALİD*, C. 1, S. 1, 2003, s. 377-378.

<sup>43</sup> Lütfi Güçer, “16. ve 18. Asırlarda Osmanlı İmparatorluğu’nun Ticaret Politikası”, *İÜ. İktisat Fak.*, *Türk İktisat Tarihi Yıllığı*, Y. 1987, S. 1, İstanbul 1998, s. 41-45.

<sup>44</sup> Mehmet Genç, “Osmanlı’da Devlet Toplum ve Ekonomi”, *Çerçeve Dergisi*, Y. 8, S. 25, Ocak 2000, s. 11.

Böyle bir sistem içinde, hele imparatorluğun her yanına dağılmış ve birbirlerinden uzak yerleşim birimlerinin kaynak dağıtmaları, üretmeleri ve en önemlisi kapitalist anlamda bir mübadele ilişkisi içinde olmaları mümkün değildi. Neo-klasik iktisadın tanımladığı tüm ekonomik elementler bu yüzden ölü gibiydi. Arz ve talebi dengeye getiren fiyat mekanizması belki, mahallî olarak işliyordu ama kâr, hammadde kaynakları, üretim birimleri, gerekçesi her ne olursa olsun baskı altındaydı. Piyasaların pek çoğunun birbiriyle ilişkisi ya yoktu ya da çok zayıf olacak şekilde bölünmüşlerdi. Para piyasası, metalik para sistemlerinin bütün handikaplarını taşıyordu. Bu nedenle ticaret de her yönden kuşatılmıştı. Yapılması için ne şartlar elverişliydi de ne ticaret yapmak rasyonel görünüyordu. Bu koşullar altında beklenen kâr, onu elde etmek için katlanılacak riskin yanında yok düzeyinde kalıyordu. Bu sistem imparatorluğun ziraî sektörünü de biçimlendirdi. Devlet sermaye ve gelir dağılımını adaletli ve yığılmanın olamayacağı bir platforma doğru çekti. Fazla ürünün ortaya çıkması, verimliliğin artması ve piyasa için üretim yapılması da bu şartlar altında rasyonel görünmüyordu. Sonuç, Osmanlı ziraî kesiminin, daha doğrusu Osmanlı kırsalının hem tarımsal ürünler açısından hem de manifaktür ürünler açısından ulusal ve uluslararası pazarlara katılamaması şeklinde ortaya çıktı. Katılma ihtiyacı belirginleşmeye başladığında ise kimi bölgeler kendiliğinden kimileri ise merkezden alınan kararlarla katılma işlemini gerçekleştireceklerdi.

Osmanlı yaşadığı bütün dönemlerde, ekonomik organizasyonunu karşılaştığı sorunları giderecek şekilde biçimlendirdi. Bu nedenle pragmatikler ve kurdukları organizasyonu, bütün ilkeleri birbiri ile uyumlu olacak biçimde işletmeye muvaffak oldular. Ancak reform çağına gelindiğinde bu organizasyon, önceki dönemlerin aksine, dönüşümün önünde bir engel oluşturacaktı.<sup>45</sup>

#### 4. Sonuç Yerine

Osmanlı İmparatorluğu'nu yönetenler iki önemli nedenden dolayı, belirli ilkeler üzerine ekonomilerini inşa etmişlerdi. Nedenlerden ilki, yaşadıkları çağların onlara dayattığı objektif şartlardı. İkinci neden sübjektif şartlardı ki bunlar onların ekonomi ile olan ilişkilerinde kendilerine çizdikleri konumun yeri ve biçtikleri rolün şekli ile ilgiliydi. Ancak kurdukları bu organizasyon bir devlet ölçüğünde, onların idrak ettikleri çağda rasyonel ve kamu yönetimi açısından optimum iken; tarihin en büyük değişimlerine şahit olan ve bu değişimleri göğüslemek zorunda olan Osmanlılar, son büyük dönüşüm olan sanayi devrimini ile onun hazırlık dönemi olan merkantilist politikalara sistemlerini adapte etmekte problemler yaşadılar. Sanayileşme istekleri, kapitalist rekabet mantığına

<sup>45</sup> Osmanlı'nın kurmuş olduğu sistemin, reform çağında kendine nasıl engel olduğu ve kapitalist gelişmede, medeniyetlerin teşekkülünün zamansal farklılıklarının önemi konusunda geniş bilgi için bkz. A. Mesud Küçükcalay, "Osmanlı'da Kapitalizmin Gelişmemesi Tartışmaları Üzerine Eleştirel Bir Deneme", *İslami Araştırmalar Dergisi*, C. 18, S. 4, 2005, s. 453-462.

dayanmadığı için sürekli olamadı. Osmanlı ekonomisi, kendine yüklenen misyon gereğince, kapitalizmin ilk aşaması olan ticarileşmeyi de kapitalist mantıkta yaşamadı. Farklı bir söylemle onlar, kapitalist piyasa ekonomisinde değil, kapitalist öncesi bir mübadele ekonomisinde kalmayı tercih ettiler. Bu nedenle imparatorluğun özellikle iç bölgeleri, büyük kentler ve kıyı şeritlerine oranla ticarete katılmada problem yaşadılar. Ulusal ve uluslararası ticarete katılmaları 1850'leri buldu. Bu çalışmada Alpu Köyü'ne ait temettuat sayımlarındaki veriler kullanılmak suretiyle Osmanlıların kurmuş oldukları ekonomik organizasyonun nasıl bir pozitif görünüm ortaya çıkardığını saptamak için köyün fotoğrafı çekildi ve genelleme yapılmaksızın bu fotoğrafın bir örnekleme olabileceği düşünüldü. Buna göre:

199 haneden ve yaklaşık olarak 1.000 kişilik bir nüfustan oluşan Alpu Köyü'nde 1844 gibi geç bir tarihte bile köylülerin %80'inin orta ve alt gelir grubuna dâhil olduğu; köyle sermaye birikiminin olmadığı ve sermayenin ortalama etrafında dağıldığı; %22,48 olan vergi yükünün sermaye birikimi üzerinde bir baskı oluşturmuş olabileceği; köyde ulusal ve uluslararası pazarlara katılmaya imkân sağlayacak bir meslekî uzmanlaşmanın olmadığı; köylülerin ihtiyaçları dışında bir fazla ürün üretmelerinin söz konusu olmadığı; hatta kendi tüketecekleri hububatı bile zorlukla ürettikleri; ziraî arazilerde ikili rotasyon uygulandığı; toprak/nüfus oranının yüksek olduğu ve bu nedenle entansif tarıma yönelmenin ve verimlilik artışına çare aramanın gereksiz olduğu ve nüfus/toprak oranının yüksek olduğu gibi net sonuçlara ulaşılmıştır. Ancak çalışmadan elde edilen sonuçların bütün Osmanlı ziraî kesimi için bir genellemeye imkân tanıyacak düzeyde olmayıp, sadece bir örnek olduğu ve belgelerin kullanımında yeni açılımların söz konusu olup olmayacağını tartışmaya açma amacı taşıdığı göz önünde bulundurularak okunması gerekir.

**BİBLİYOGRAFYA****Arşiv Kaynakları**

BOA. ML. TMT. VRD. d. 07852 (65 sayfa).

**Basılı Kaynaklar**

- Adıyeke, Nuri, “Temettuat Sayımları ve Bu Sayımları Düzenleyen Nizamname Örnekleri”, *OTAM*, S. 11, Ankara 2000: s. 768–823.
- Atar, Abdülkadir, *Maliye Nezareti Temettuat Defterlerine Göre Taşanlı Nahiyesi'nin Sosyo-Ekonomik Yapısı*, (Yayınlanmamış Yüksek Lisans Tezi), Marmara Üniversitesi, Sos. Bil. Enstitüsü, İstanbul 2007.
- Bilgi, Necdet, “Tanzimat Dönemi Başlarında Saruhanlı Manisa’da Bir Ova Köyünün Sosyo Ekonomik Yapısı”, *Uluslararası Osmanlı Tarihi Sempozyumu*, İzmir, 8–10 Nisan 1999, İzmir 2000: s. 425–457.
- \_\_\_\_\_, “Tanzimat Döneminin İlk Yıllarında Saruhan Sancağı Marmara Kasabası'nın Sosyal ve Ekonomik Durumu”, *CIEPO*, XIV. Sempozyum Bildiriler, 18–22 Eylül 2000, TTK. Yayınları, Ankara 2004: s. 67–88.
- \_\_\_\_\_, “Temettuat Kayıtlarına Göre Manisa Uncubozköyü ve Tarihi Gelişmesi”, *Tarih İncelemeleri Dergisi*, XIII, İzmir 1998: s. 121–142.
- Çizakça, Murat, “Incorporation of the Middle East into the European World Economy”, *Review*, Winter 1985: s. 353–377.
- DİE, *Osmanlı İmparatorluğu'nun ve Türkiye'nin Nüfusu 1500–1927*, Tarihi İstatistikler Dizisi, C. 2, DİE Yayınları, Ankara 1996.
- Efe, Ayla, “1260–61/1844–45 Temettuat Sayımı Işığında Çukurhisar Köyü'nün Ekonomik ve Sosyal Görüntüsü”, *Anadolu Üniv. Sos. Bil. Dergisi*, C. 6, No. 1, 2006: s. 19–52.
- Genç, Mehmet, “Osmanlı İktisadi Dünya Görüşünün İlkeleri”, *Osmanlı İmparatorluğu'nda Devlet ve Ekonomi*, Ötüken Yayınları, İstanbul 2000: s. 43–53.
- \_\_\_\_\_, “19. Yüzyılda Osmanlı İktisadi Dünya Görüşünün Klasik Prensiplerindeki Değişme”, *Osmanlı İmparatorluğu'nda Devlet ve Ekonomi*, Ötüken Yayınları, İstanbul 2000: s. 87–99.
- \_\_\_\_\_, “Osmanlı: İktisadi ve Ticari Yapı”. Bu çalışma Sayın Mehmet Genç tarafından İslam Ansiklopedisi için hazırlanmış bir madde olup, çalışmadan Sayın Genç'in izni ile faydalanılmıştır.
- \_\_\_\_\_, “Mehmet Genç ile Osmanlı'da Devlet ve Ekonomi Üzerine”, *TALİD*, C. 1, S. 1, 2003: s. 369–384.
- \_\_\_\_\_, “Osmanlı'da Devlet Toplum ve Ekonomi”, (Açıkoturum), *Çerçeve Dergisi*, Y. 8, S. 25, Ocak 2000: s. 10–27.
- Güçer, Lütfi, “16. Yüzyıl Sonlarında Osmanlı İmparatorluğu Dâhilinde Hububat Ticaretinin Tabii Olduğu Kayıtlar”, *İÜ. İktisat Fak. Mecmuası*, C. 13, No. 1–4, 1951–52: s. 79–98.
- \_\_\_\_\_, “16. ve 18. Asırlarda Osmanlı İmparatorluğu'nun Ticaret Politikası”, *İÜ. İktisat Fak.*, *Türk İktisat Tarihi Yıllığı*, Y. 1987, S. 1, İstanbul 1998: s. 1–128.
- Güran, Tevfik, “Osmanlı Tarım Ekonomisi 1840–1910”, *Türk İktisat Tarihi Yıllığı*, 1987.
- \_\_\_\_\_, *19. Yüzyıl Osmanlı Tarımı*, Eren Yayıncılık, İstanbul 1998.
- \_\_\_\_\_, *Tanzimat Döneminde Osmanlı Maliyesi: Bütçeler ve Hazine Hesapları 1841–1861*, TTK, 1989.



- Gürpınarlı, H. Ortaç, "Manisa Kazası'nda Bulunan Bazı Çiftlik Köylerinin XIX. Yüzyıl Ortalarındaki Durumu", *CIEPO XIV. Sempozyumu*, 18-22 Eylül 2000, TTK, Çeşme 2004: s. 491-525.
- Issawi, Charles, *The Economic History of the Middle East, 1800-1914*, (Ed. C. Issawi), The University of Chicago Pres, USA 1975.
- \_\_\_\_\_, *The Economic History of Turkey 1800-1914*, The University of Chicago Pres, London 1980.
- İnan, Huricihan, "Osmanlı Tarihi ve Dünya Sistemi: Bir Değerlendirme", *Toplum ve Bilim*, S. 23, Güz-1983: s. 9-39.
- \_\_\_\_\_, "Köylüler, Ticarileşme Hareketi ve Devlet Gücünün Meşrulaşması", *Toplum ve Bilim*, S. 43-44, 1998-99: s. 7-31.
- Kasaba, Reşat, *Osmanlı İmparatorluğu ve Dünya Ekonomisi*, Belge Yayınları, Bilim Dizisi, İstanbul 1993.
- Küçükkalay, A. Mesud, "Osmanlı'da Kapitalizmin Gelişmemesi Tartışmaları Üzerine Eleştirel Bir Deneme", *İslami Araştırmalar Dergisi*, C. 18, S. 4, 2005: s. 453-462.
- Kütükoğlu, Mübahat, "Osmanlı Sosyal ve İktisadi Tarihi Kaynaklarından Temettü Defterleri", *Bellekten*, C. 59, S. 224: s. 394-416.
- Nalbantoğlu, Ünal, "Osmanlı Toplumunda Tarım Teknolojisi Artı Ürün ve Kent Ekonomisi", *Türkiye İktisat Tarihi Semineri, Metinler Tartışmalar*, 1975: s. 33-64.
- Öztürk, Said, "Türkiye'de Temettuat Çalışmaları", *TALİD*, C. 1, S. 1, 2003: s. 287-304.
- \_\_\_\_\_, *Tanzimat Döneminde Bir Anadolu Şehri: Bilecik*, Kitabevi Yayınları, İstanbul-1996.
- \_\_\_\_\_, "Osmanlı Devleti'nde Tüketicinin Korunması", *Türkler Ansiklopedisi*, Yeni Türkiye Yayınları, C. 10, Ankara: s. 850-860.
- Pamuk, Şevket, "Commodity Production for World-Markets and Relations of Production in Ottoman Agriculture 1840-1913", *The Ottoman Empire and the World-Economy*, (Ed. H. İslamoğlu-İnan), Cambridge Univ. Pres, UK 1987: s. 178-203.
- \_\_\_\_\_, *Osmanlı Ekonomisinde Bağımlılık ve Büyüme 1820-1913*, Tarih Vakfı Yurt Yayınları, 3. Baskı, İstanbul 2005.
- \_\_\_\_\_, *Osmanlı Türkiye İktisadi Tarihi 1500-1914*, İletişim Yayınları, İstanbul 2005.
- Quataert, Donald, "19. Yüzyıla Genel Bakış: Islahatlar Devri 1812-1914", *Osmanlı İmparatorluğu'nun Ekonomik ve Sosyal Tarihi*, 2. Cilt, (Ed. H. İnalçık-D. Quataert), (Çev. A. Berktaş vd.), Eren Yayıncılık, İstanbul 2004: s. 885-1041.
- \_\_\_\_\_, *The Ottoman Empire 1700-1922*, Cambridge Univ. Pres, Second Edition, UK 2005.
- \_\_\_\_\_, "The Commercialization of Agriculture in Ottoman Empire 1800-1914", *International Journal of Turkish Studies*, Vol. 1, No. 2, 1980: s. 38-55.
- Sahillioğlu, Halil, "Osmanlılarda Narh Müessesesi ve 1525 Yılı Sonunda İstanbul'da Fiyatlar", *Belgelerle Türk Tarihi Dergisi*, 1967: s. 36-40.
- Sayın, A. Vefik, *Tekalif Kavaidi*, Maliye Bakanlığı Yayınları, Ankara 1999.
- Sürgevil, Sabri, *Kemalpaşa (Niğ) ve Çevresinin Tarihi*, Kemalpaşa KHGB. Yayınları, İzmir 2000.
- Tabakoğlu, Ahmet, *Türk İktisat Tarihi*, Dergâh Yayınları, İstanbul 2003.
- Wallerstein, Immanuel-Decdeli, Hale-Kasaba, Reşat, "Osmanlı İmparatorluğu'nun Dünya Ekonomisi ile Bütünleşme Süreci", *Toplum ve Bilim*, 23, Güz-1983: s. 41-54.

## EKLER

Tablo I: 1844-45 Temettuat'ına Göre Hüdavendigâr Eyaleti Bilecik Kaymakamlığı Eskişehir Kazası'na Tabi Alpu Köyü'ne İlişkin Veriler

Hane No	Gelir ve Vergiye İlişkin Veriler														Topraklara İlişkin Veriler				Hayvanlara İlişkin Veriler			
	I	II	III	IV	V	VI	VII	VIII	IX	X	XI	XII	XIII	XIV	XV	XVI	XVII	XVIII				
	Hanenin Kesin Geliri (kurus) (a)	Hanenin Tahmini Geliri (kurus) (b)	Köyün Toplam Tahmini Geliri İçinde Hane Gelirinin Payı (%)	Hanenin Ödemesi Planlanan Vergi (kurus) (c)	Hanenin Tahmini Geliri İçinde Vergisinin Payı (%) (vergi yükü)	Hanenin Kullanılabilir Geliri (kurus)	Toplam Kullanılabilir Gelir İçinde Hanenin Payı (%)	Toplam Ekili Arazi (s) (d)	Toplam Nadas Arazi (y)	Toplam Arazi (s+y) İçinde Hanenin Haneleinin Payı (%)	Büyükbaş Hayvan (adet)	Hanenin Payı (%)	Küçükbaş Hayvan (adet)	Hanenin Payı (%)	Büyükbaş Hayvan (adet)	Hanenin Payı (%)	Küçükbaş Hayvan (adet)	Hanenin Payı (%)				
1	1.209	1.080	0,54	102	9,44	978	0,63	20	20	0,47	6	0,81	64	1	6	0,81	64	1				
2	14.539	13.000	6,45	777	5,98	12.223	7,82	720	220	11,03	110	15	747	11,81	110	15	747	11,81				
3	7.089	7.000	3,47	1.993	28,47	5.007	3,20	100	100	2,35	13	1,77	950	15	13	1,77	950	15				
4	3.999,5	4.000	1,98	749	18,73	3.251	2,08	60	60	1,41	7	0,95	380	6,80	7	0,95	380	6,80				
5	2.929	2.800	1,39	737,5	26,34	2.062,5	1,32	60	60	1,41	6	0,81	35	0,55	6	0,81	35	0,55				
6	3.153	3.100	1,54	673	21,71	2.427	1,55	40	40	0,94	8	1,09	428	6,76	8	1,09	428	6,76				
7	666	600	0,30	89,5	14,92	510,5	0,33	10	10	0,23	1	0,13	0	0	1	0,13	0	0				
8	2.794,5	2.750	1,36	323,5	11,76	2.426,5	1,55	40	40	0,94	6	0,81	66	1,04	6	0,81	66	1,04				
9	3.007,5	3.000	1,49	629	20,97	2.371	1,52	50	50	1,17	5	0,68	250	3,95	5	0,68	250	3,95				
10	720	720	0,36	188	26,11	532	0,34	16	16	0,38	2	0,27	0	0	2	0,27	0	0				
11	797,5	800	0,40	144	18,00	656	0,42	0	0	0	0	0	62	0,98	0	0	62	0,98				
12	2.302	2.300	1,14	490,5	21,33	1.809,5	1,16	50	50	1,17	5	0,68	18	0,28	5	0,68	18	0,28				
13	2.807	2.820	1,40	737	26,13	2.083	1,33	70	70	1,41	4	0,54	9	0,14	4	0,54	9	0,14				
14	2.050	2.050	1,02	453	22,10	1.597	1,02	40	40	0,94	6	0,84	58	0,91	6	0,84	58	0,91				

15	530	500	0,25	135	27,00	365	0,23	10	10	0,23	4	0,54	0	0
16	1.242	1.200	0,60	287,5	23,96	912,5	0,58	24	24	0,56	5	0,68	0	0
17	1.505	1.500	0,74	348	23,20	1.152	0,74	20	20	0,47	2	0,27	40	0,63
18	4.111,5	4.100	2,03	1213,5	29,60	2.886,5	1,85	70	70	1,64	16	2,18	250	3,95
19	400	400	0,20	71	17,75	329	0,21	0	0	0	0	0	0	0
20	200	200	0,10	17	8,50	183	0,12	0	0	0	0	0	0	0
21	1.962,5	1.960	0,97	469	23,93	1.491	0,95	40	40	0,94	2	0,27	33	0,52
22	2.082	2.020	1,00	183	9,06	1837	1,18	20	20	0,47	3	0,40	0	0
23	1.570	1.570	0,78	427	27,20	1.143	0,73	24	24	0,56	3	0,40	150	2,37
24	468	500	0,25	145	29,00	355	0,23	10	10	0,23	3	0,40	0	0
25	3.059	3.000	1,49	1277,5	42,58	1.722,5	1,10	50	50	1,17	6	0,81	240	3,79
26	2.447	2.500	1,24	685,5	27,42	1.814,5	1,16	50	50	1,17	5	0,68	70	1,10
27	0	100	0,05	34,5	34,50	65,5	0,04	0	20	0,23	0	0	0	0
28	62	0	0	0	0	0	0,00	30	0	0	1	0,13	0	0
29	580,5	580	0,29	86,5	14,91	493,5	0,32	10	10	0,23	1	0,13	32	0,50
30	1.120	1.125	0,56	281	24,98	844	0,54	23	20	0,50	6	0,81	40	0,63
31	1.000	1.000	0,50	276	27,60	724	0,46	20	35	0,65	4	0,54	33	0,52
32	1.237,5	1.240	0,62	296,5	23,91	943,5	0,60	24	24	0,56	4	0,54	51	0,80
33	1.482,5	1.500	0,74	433	28,87	1.067	0,68	24	24	0,56	6	0,81	124	1,96
34	1.112	1.050	0,52	168,5	16,05	881,5	0,56	20	20	0,47	3	0,40	55	0,86
35	1.342	1.280	0,64	399	31,17	881	0,56	24	24	0,56	6	0,81	80	1,26
36	970	1.000	0,50	251	25,10	749	0,48	20	20	0,47	5	0,68	28	0,44
37	925	930	0,46	217	23,33	713	0,46	20	25	0,53	3	0,40	0	0
38	1.292,5	1.300	0,64	330,5	25,42	969,5	0,62	24	24	0,56	6	0,81	73	1,15

39	819,5	760	0,38	193	25,39	567	0,36	16	16	0,38	3	0,40	15	0,23
40	765	760	0,38	193	25,39	567	0,36	16	16	0,38	5	0,68	15	0,23
41	150	150	0,07	125	83,33	25	0,02	0	40	0,47	0	0	0	0
42	1.420	1.300	0,64	194	14,92	1.106	0,71	30	30	0,70	4	0,54	0	0
43	2.000	2.000	0,99	401,5	20,08	1.598,5	1,02	40	40	0,94	4	0,54	20	0,31
44	720	720	0,36	180	25,00	540	0,35	16	16	0,38	2	0,27	0	0
45	303,5	300	0,15	58,5	19,50	241,5	0,15	10	50	0,70	2	0,27	32	0,50
46	2.570	2.500	1,24	522,5	20,90	1.977,5	1,27	50	50	1,17	7	0,95	75	1,18
47	1.204	1.100	0,55	260	23,64	840	0,54	24	24	0,56	6	0,81	0	0
48	962	900	0,45	192	21,33	708	0,45	24	24	0,56	5	0,68	0	0
49	1.089,5	1.030	0,51	293	28,45	737	0,47	20	20	0,47	6	0,81	32	0,50
50	0	200	0,10	25	12,50	175	0,11	0	40	0,47	0	0	0	0
51	1.456	1.340	0,66	516,5	38,54	823,5	0,53	30	30	0,70	5	0,68	0	0
52	530	500	0,25	127	25,40	373	0,24	10	10	0,23	4	0,54	0	0
53	468	500	0,25	119	23,80	381	0,24	10	10	0,23	4	0,54	0	0
54	468	500	0,25	110,5	22,10	389,5	0,25	10	10	0,23	0	0	0	0
55	0	0	0	0	0	0	0,00	0	0	0	0	0	0	0
56	900	900	0,45	192	21,33	708	0,45	20	20	0,47	3	0,40	0	0
57	0	300	0,15	67	22,33	233	0,15	0	10	0,12	0	0	0	0
58	493	500	0,25	102	20,40	398	0,25	10	10	0,23	3	0,40	0	0
59	1.469	1.400	0,69	298,5	21,32	1.101,5	0,70	30	30	0,70	8	1	20	0,31
60	1.080	1.080	0,54	203,5	18,84	876,5	0,56	24	24	0,56	3	0,40	0	0
61	720	720	0,36	188,5	26,18	531,5	0,34	16	16	0,38	3	0,40	0	0
62	862	800	0,40	189,5	23,69	610,5	0,39	16	16	0,38	4	0,54	28	0,44

63	468	500	0,25	127	25,40	373	0,24	10	10	0,23	2	0,27	0	0
64	900	900	0,45	183,5	20,39	716,5	0,46	20	20	0,47	2	0,27	0	0
65	540	540	0,27	118,5	21,94	421,5	0,27	12	12	0,28	1	0,13	0	0
66	540	540	0,27	118,5	21,94	421,5	0,27	12	12	0,28	4	0,54	0	0
67	2.105	2.100	1,04	471,5	22,45	1.628,5	1,04	40	40	0,94	4	0,54	105	1,66
68	2.967	2.900	1,44	588,5	20,29	2.311,5	1,48	40	40	0,94	3	0,40	10	0,15
69	4.152	4.100	2,03	740	18,05	3.360	2,15	50	50	1,17	12	1,63	140	2,21
70	1.087,5	1.100	0,55	293,5	26,68	806,5	0,52	24	24	0,56	7	0,95	40	0,63
71	1.080	1.080	0,54	212	19,63	868	0,56	24	24	0,56	4	0,54	0	0
72	1.394	1.340	0,66	307	22,91	1.033	0,66	30	30	0,70	2	0,27	0	0
73	987	920	0,46	250	27,17	670	0,43	20	20	0,47	8	1,09	0	0
74	468	500	0,25	139,5	27,90	360,5	0,23	10	10	0,23	2	0,27	0	0
75	468	500	0,25	139,5	27,90	360,5	0,23	10	10	0,23	1	0,13	0	0
76	1.620	1.620	0,80	381	23,52	1.239	0,79	36	36	0,84	4	0,54	0	0
77	975	1.000	0,50	188	18,80	812	0,52	20	20	0,47	6	0,81	18	0,28
78	1.506	1.400	0,69	299,5	21,39	1.100,5	0,70	36	36	0,84	4	0,54	18	0,28
79	1.012	950	0,47	188	19,79	762	0,49	20	20	0,47	6	0,81	15	0,23
80	962	900	0,45	451,5	50,17	448,5	0,29	20	20	0,47	2	0,27	0	0
81	2.430	2.400	1,19	703	29,29	1.697	1,09	50	50	1,17	7	0,95	40	0,63
82	900	900	0,45	200,5	22,28	699,5	0,45	20	20	0,47	1	0,13	0	0
83	785	800	0,40	147,5	18,44	652,5	0,42	16	16	0,38	3	0,40	10	0,15
84	1.457	1.460	0,72	307,5	21,06	1.152,5	0,74	30	30	0,70	8	1,09	18	0,28
85	3.014,5	3.000	1,49	586	19,53	2.414	1,54	60	60	1,41	3	0,40	62	0,98
86	518	500	0,25	127,5	25,50	372,5	0,24	10	10	0,23	2	0,27	18	0,28

87	1.495	2.000	0,99	575,5	28,78	1.424,5	0,91	20	20	0,47	4	0,54	188	2,97
88	540	540	0,27	143	26,48	397	0,25	12	12	0,28	1	0,13	0	0
89	857	800	0,40	230	28,75	570	0,36	16	16	0,38	6	0,81	0	0
90	1.217	1.150	0,57	237	20,61	913	0,58	24	24	0,56	3	0,40	0	0
91	720	720	0,36	143	19,86	577	0,37	16	16	0,38	2	0,27	0	0
92	562	500	0,25	184	36,80	316	0,20	0	0	0	6	0,81	0	0
93	1.394	1.340	0,66	289	21,57	1.051	0,67	30	30	0,70	7	0,95	0	0
94	900	900	0,45	200,5	22,28	699,5	0,45	20	20	0,47	3	0,40	0	0
95	900	900	0,45	100	11,11	800	0,51	20	20	0,47	0	0	0	0
96	1.080	1.080	0,54	238,5	22,08	841,5	0,54	24	0	0,28	0	0	0	0
97	630,5	630	0,31	162	25,71	468	0,30	10	10	0,23	1	0,13	59	0,93
98	250	250	0,12	33,5	13,40	216,5	0,14	0	0	0	0	0	0	0
99	612	540	0,27	127	23,52	413	0,26	12	12	0,28	5	0,68	0	0
100	460	450	0,22	117	26,00	333	0,21	8	8	0,19	3	0,40	0	0
101	1.292	1.230	0,61	339,5	27,60	890,5	0,57	24	20	0,52	4	0,54	56	0,88
102	782	720	0,36	124,5	17,29	595,5	0,38	13	23	0,42	4	0,54	0	0
103	745	750	0,37	180,5	24,07	569,5	0,36	16	16	0,38	5	0,68	0	0
104	1.897	1.900	0,94	382	20,11	1.518	0,97	43	40	0,97	3	0,40	0	0
105	400	400	0,20	75	18,75	325	0,21	0	0	0	0	0	0	0
106	400	400	0,20	50	12,50	350	0,22	0	0	0	0	0	0	0
107	770	770	0,38	198,5	25,78	571,5	0,37	16	16	0,38	3	0,40	20	0,31
108	900	900	0,45	218	24,22	682	0,44	20	20	0,47	5	0,68	0	0
109	988	870	0,43	230	26,44	640	0,41	20	30	0,59	7	0,95	0	0
110	720	720	0,36	214	29,72	506	0,32	16	16	0,38	4	0,54	0	0

111	300	300	0,15	33,5	11,17	266,5	0,17	0	40	0,47	0	0	0	0
112	200	200	0,10	0	0	200	0,13	0	0	0,00	0	0	0	0
113	569	600	0,30	374,5	62,42	225,5	0,14	20	20	0,47	5	0,68	0	0
114	582	600	0,30	264	44,00	336	0,21	35	30	0,76	3	0,40	73	1,15
115	62	0	0	0	0	0	0,00	0	20	0,23	2	0,27	0	0
116	468	470	0,23	102	21,70	368	0,24	10	10	0,23	2	0,27	0	0
117	468	470	0,23	102	21,70	368	0,24	10	10	0,23	1	0,13	0	0
118	605	550	0,27	161	29,27	389	0,25	10	10	0,23	4	0,54	27	0,42
119	792,5	800	0,40	165	20,63	635	0,41	16	16	0,38	2	0,27	29	0,45
120	605	550	0,27	177	32,18	373	0,24	10	10	0,23	4	0,54	0	0
121	350	350	0,17	59	16,86	291	0,19	0	0	0	0	0	0	0
122	1.544	1.500	0,74	318	21,20	1.182	0,76	30	30	0,70	6	0,81	58	0,91
123	570	500	0,25	132,5	26,50	367,5	0,24	6	6	0,14	6	0,81	0	0
124	792	800	0,40	196	24,50	604	0,39	20	20	0,47	2	0,27	0	0
125	250	250	0,12	33,5	13,40	216,5	0,14	0	0	0	0	0	0	0
126	590	600	0,30	114,5	19,08	485,5	0,31	12	12	0,28	0	0	20	0,31
127	615	620	0,31	114	18,39	506	0,32	12	12	0,28	2	0,27	0	0
128	200	200	0,10	16,5	8,25	183,5	0,12	0	0	0	0	0	0	0
129	150	150	0,07	16,5	11,00	133,5	0,09	0	20	0,23	0	0	0	0
130	200	200	0,10	17	8,50	183	0,12	0	0	0	0	0	0	0
131	250	250	0,12	50	20,00	200	0,13	0	0	0	0	0	0	0
132	500	500	0,25	50	10,00	450	0,29	0	0	0	0	0	0	0
133	500	500	0,25	67	13,40	433	0,28	0	0	0	0	0	0	0
134	2.256,5	2.130	1,06	486	22,82	1.644	1,05	38	36	0,87	4	0,54	167	2,64

135	500	500	0,25	100,5	20,10	399,5	0,26	0	0	0	0	0	0	0	0	0	0	0	0
136	250	250	0,12	25	10,00	225	0,14	0	0	0	0	0	0	0	0	0	0	0	0
137	250	250	0,12	17	6,80	233	0,15	0	0	0	0	0	0	0	0	0	0	0	0
138	600	600	0,30	169	28,17	431	0,28	10	10	0,23	0	0	0	0	0	0	0	0	0
139	350	350	0,17	50	14,29	300	0,19	0	0	0	0	0	0	0	0	0	0	0	0
140	330	330	0,16	23,5	7,12	306,5	0,20	0	0	0	0	0	0	0	0	0	0	0	0
141	400	400	0,20	33,5	8,38	366,5	0,23	0	0	0	0	0	0	0	0	0	0	0	0
142	350	350	0,17	50	14,29	300	0,19	0	0	0	0	0	0	0	0	0	0	0	0
143	1.562	1.500	0,74	335,5	22,37	1.164,5	0,74	20	20	0,47	5	0,68	38	0,60	0	0	0	0	0
144	250	250	0,12	58,5	23,40	191,5	0,12	0	30	0,35	0	0	0	0	0	0	0	0	0
145	200	200	0,10	33,5	16,75	166,5	0,11	0	0	0	0	0	0	0	0	0	0	0	0
146	900	900	0,45	159	17,67	741	0,47	20	20	0,47	5	0,68	0	0	0	0	0	0	0
147	500	500	0,25	32	6,40	468	0,30	6	6	0,14	2	0,27	0	0	0	0	0	0	0
148	530	500	0,25	152,5	30,50	347,5	0,22	10	10	0,23	5	0,68	0	0	0	0	0	0	0
149	468	470	0,23	85	18,09	385	0,25	10	10	0,23	2	0,27	0	0	0	0	0	0	0
150	1.038	980	0,49	221	22,55	759	0,49	20	20	0,47	6	0,81	0	0	0	0	0	0	0
151	468	470	0,23	110,5	23,51	359,5	0,23	10	10	0,23	2	0,27	0	0	0	0	0	0	0
152	300	300	0,15	75	25,00	225	0,14	20	20	0,47	1	0,13	0	0	0	0	0	0	0
153	468	470	0,23	94	20,00	376	0,24	10	10	0,23	3	0,40	0	0	0	0	0	0	0
154	500	500	0,25	95	19,00	405	0,26	0	0	0	2	0,27	90	1,42	0	0	0	0	0
155	1.012,5	1.020	0,51	226,5	22,21	793,5	0,51	20	20	0,47	4	0,54	40	0,63	0	0	0	0	0
156	0	0	0	0	0	0	0,00	0	0	0,59	5	0,68	0	0	0	0	0	0	0
157	1.962	1.900	0,94	544	28,63	1.356	0,87	40	40	0,94	3	0,40	38	0,60	0	0	0	0	0
158	962	900	0,45	225	25,00	675	0,43	20	20	0,47	4	0,54	0	0	0	0	0	0	0



159	400	400	0,20	67	16,75	333	0,21	0	0	0	0	0	0	0	0	0
160	150	150	0,07	17	11,33	133	0,09	0	0	0	0	0	0	0	0	0
161	1.1190	1.200	0,60	320	26,67	880	0,56	20	20	0,47	1	0,13	95	1,50	0	0
162	650	650	0,32	125	19,23	525	0,34	0	0	0	0	0	0	0	0	0
163	100	100	0,05	17	17,00	83	0,05	0	0	0	0	0	0	0	0	0
164	300	300	0,15	33,5	11,17	266,5	0,17	0	0	0	0	0	0	0	0	0
165	530	470	0,23	127	27,02	343	0,22	10	10	0,23	5	0,68	0	0	0	0
166	730	670	0,33	172,5	25,75	497,5	0,32	10	10	0,23	4	0,54	0	0	0	0
167	400	400	0,20	58	14,50	342	0,22	0	0	0	0	0	0	0	0	0
168	300	300	0,15	33,5	11,17	266,5	0,17	0	0	0	0	0	0	0	0	0
169	150	150	0,07	17	11,33	133	0,09	0	0	0	0	0	0	0	0	0
170	1.037	1.000	0,50	302	30,20	698	0,45	20	20	0,47	5	0,68	28	0,44	0	0
171	605	550	0,27	169	30,73	381	0,24	10	10	0,23	4	0,54	0	0	0	0
172	1.080	1.080	0,54	245	22,69	835	0,53	24	24	0,56	3	0,40	0	0	0	0
173	350	350	0,17	83	23,71	267	0,17	0	10	0,12	0	0	0	0	0	0
174	962	900	0,45	208,5	23,17	691,5	0,44	20	20	0,47	6	0,81	0	0	0	0
175	700	700	0,35	108	15,43	592	0,38	0	0	0	0	0	0	0	0	0
176	468	470	0,23	85	18,09	385	0,25	10	10	0,23	2	0,27	0	0	0	0
177	468	460	0,23	85	18,48	375	0,24	10	10	0,23	4	0,54	0	0	0	0
178	1.369,5	1.370	0,68	256,5	18,72	1.113,5	0,71	30	30	0,70	4	0,54	15	0,23	0	0
179	975	1.000	0,50	225,5	22,55	774,5	0,50	20	20	0,47	8	1,09	0	0	0	0
180	468	470	0,23	177,5	37,77	292,5	0,19	10	10	0,23	4	0,54	0	0	0	0
181	975	980	0,49	292	29,80	688	0,44	20	20	0,47	5	0,68	0	0	0	0
182	1.142	1.080	0,54	312	28,89	768	0,49	24	24	0,56	3	0,40	0	0	0	0

183	575,5	580	0,29	195,5	33,71	384,5	0,25	10	10	0,23	4	0,54	41	0,64
184	468	460	0,23	85,5	18,59	374,5	0,24	10	10	0,23	4	0,54	0	0
185	200	200	0,10	0	0	200	0,13	0	0	0	0	0	0	0
186	468	470	0,23	144	30,64	326	0,21	10	10	0,23	2	0,27	0	0
187	1.050	1.050	0,52	370	35,24	680	0,44	20	20	0,47	4	0,54	56	0,88
188	300	300	0,15	51	17,00	249	0,16	0	0	0	0	0	0	0
189	200	200	0,10	50	25,00	150	0,10	0	0	0	0	0	0	0
190	858	800	0,40	234	29,25	566	0,36	20	20	0,47	14	1,90	0	0
191	468	470	0,23	127	27,02	343	0,22	10	10	0,23	0	0	0	0
192	1.469	1.400	0,69	407	29,07	993	0,64	30	30	0,70	8	1,09	0	0
193	730	670	0,33	256	38,21	414	0,26	10	10	0,23	4	0,54	70	1,10
194	1.080	1.080	0,54	287	26,57	793	0,51	24	24	0,56	4	0,54	0	0
195	782	720	0,36	172	23,89	548	0,35	10	10	0,23	4	0,54	0	0
196	1.444	1.380	0,68	399,5	28,95	980,5	0,63	30	30	0,70	7	0,95	18	0,28
197	0	0	0	0	0	0	0,00	0	450	5,28	0	0	0	0
198	200	300	0,15	82	27,33	218	0,14	20	20	0,47	0	0	0	0
199	150	150	0,07	50	33,33	100	0,06	20	0	0,23	0	0	0	0
<b>Toplam</b>	<b>215.573</b>	<b>201.655</b>	<b>100</b>	<b>45.343</b>	<b>22,48</b>	<b>156.312</b>	<b>100</b>	<b>4.162</b>	<b>4.361</b>	<b>100</b>	<b>733</b>	<b>100</b>	<b>6.323</b>	<b>100</b>

Kaynak: ML. VRD. TMT. d. 07852

a) Sayım sonucunda elde edilen ve hanenin gelecek dönemde elde edeceği net gelir.

b) Sayım sonucunda elde edilen, hanenin gelecek dönemde elde edeceği net gelirinden, harç ekleme, çtkarma ve yınarlama ile elde edilen ve hesaplamalarda esas alınan tahmini geliri.

c) Sayım sonrası dönemde hanelerin yalnızca öşür ve adet-i ağnam olarak ödemeleri tahmin edilen (beklenen) vergileri ile bir önceki yıl (sene-i sabıkada) ödedikleri vergiyi mabsusa toplamı gösterilmektedir.

d) E-kali arazinin yaklaşık tamamı hıubut üretimine ayrılmış durumdadır. Birkaç hanenin sahip olduğu çayır vb. araziler de bu nedenle ekli arazi içine dâhil edilmiştir.

Tablo II: 1844 Temettuat'ına Göre Hüdavendigâr Eyaleti Bilecik Kaymakamlığı Eskişehir Kazası'na Tabi Alpu Köyü'nün Zenginlik Göstergeleri

<b>Hane Bazında</b>	
Hane Başına Gelir (kuruş)	1,013
Hane Başına Vergi (kuruş)	227
Hane Başına Büyükbaş Hayvan (adet)	3,68
Hane Başına Küçükbaş Hayvan (adet)	31,77
Hane Başına Ekili Arazi (dönüm)	20,91
Hane Başına Nadas Arazi (dönüm)	21,91
<b>Kişi Bazında*</b>	
Kişi Başına Gelir (kuruş)	202,66
Kişi Başına Kullanılabilir Gelir (kuruş)	157,13
Kişi Başına Vergi (kuruş)	45,57
Kişi Başına Büyükbaş Hayvan (adet)	0,73
Kişi Başına Küçükbaş Hayvan (adet)	6,35
Kişi Başına Ekili Arazi (dönüm)	4,18
Kişi Başına Nadas Arazi (dönüm)	4,38
<b>Diğer</b>	
Nüfus/Ekilebilir Toprak (dönüm)	0,11
Hane /Ekilebilir Toprak (dönüm)	0,02
Ekilebilir Toprak/ Nüfus (dönüm)	8,56
Ekilebilir Toprak/Hane (dönüm)	42,82

\*Köyün tahmini nüfusu, her hanede var olduğu varsayılan birey sayısı ile hane sayısı çarpılarak elde edilmiştir. (5x199=995).



## OTAM DERGİSİ YAZIM KURALLARI

1. Gönderilecek yazılar özgün araştırma-inceleme, derleme ve çeviri (yazarların onayı alınması şartıyla), belge yayını, haber, kitap tanıtımı şeklinde olabilir. Gönderilen yazıların hakem değerlendirmesine sunulmadan önce aşağıdaki biçimsel özellikleri yerine getirmiş olması gerekmektedir. Dergimizde yer alacak yazılar başka bir yerde yayımlanmamış olmalıdır. Yazılar Türkçe veya yabancı dilde olabilir.
2. Yazıların başında, toplam 300 kelimeyi geçmeyen özetler, Türkçe ve İngilizce Özet/Abstract başlıkları altında verilmelidir. Özetler, ana metnin sağ ve sol tarafından 1 cm içeride, 10 punto Garamond yazı biçiminde ve tek aralık olmalıdır.
3. **Başlıklar:** Ana başlık yazının içeriğine uygun ve onu tam olarak ifade eden bir başlık olmalıdır. Başlığın yazı karakteri **Garamond, küçük harflerle, koyu ve 16 punto olmalıdır.** Başlık ortadan hizalanmalıdır. Ana başlığın altına **12nk** aralık bıraktıktan sonra İngilizce başlık **koyu küçük harflerle ve 14 punto** olarak yazılmalıdır. Yazıda bilgi akışının daha sağlıklı olabilmesi için **ana ve ara başlıklar** kullanılabilir. Bütün başlıklar 11 punto Garamond, küçük harflerle, koyu ve italik yazılmalı ve sola yaslı olmalıdır. Başlıklar ve paragrafların arasında daima **6nk** aralık bırakılmalıdır.
4. Yazar ad ve soyadları, adresleri, görev yaptığı kurum, telefon ve e-posta adresleri belirtilmelidir. (Ad-Soyad yukarıda Özet başlığının üstünde sağ üst köşeye gelecek şekilde 11 punto yazılmalı ve (\*) işareti ile sayfa altına unvan, adres ve e-posta bilgileri 10 punto ve italik olarak verilmelidir.)
5. **Metin:** 12 punto, Garamond yazı karakterinde, iki yana yaslı. Üstten: 5,35 cm, Alt:tan 5,35 cm, Sağdan: 4,5 cm, Soldan: 4,5 cm boşluk bırakılmalıdır.  
**-Alıntılar:** İki satırdan uzun alıntılar ayrı bir paragraf olarak, tırnak içinde, 10 punto, Garamond ve her iki yandan 1cm içeride olmalıdır. İki satıra kadar olan alıntılar metin içinde italik ve tırnak içinde verilmelidir.  
**-Üstbilgi-Altbilgi:** Word programında, **Sayfa Yapısı** seçeneğinden **Düzen** butonu altında yer alan **Üstbilgi 4,35 cm, Altbilgi: 0 cm** olarak işaretlenmelidir. Aynı sayfada yer alan **Tek ve Çift Sayfalarda Farklı ve İlk Sayfada Farklı** kutucukları da işaretli olmalıdır. Bu işlemlerden sonra metin üstbilgi kısmına Yazar Ad ve Soyadı, sonraki sayfaya makalenin adı büyük harflerle 8 punto ve Garamond karakterinde yazılmalıdır.  
**-Sayfa Numaraları:** Sayfa numaraları makalenin ilk sayfasında görünmeyecek şekilde, Üstbilgi içinde sağ üst kenara yerleştirilmelidir.  
**-Paragraflar:** Metnin tamamında paragraf girintisi 0,75 cm olmalıdır. Her paragraf arasında 6 nk aralık bırakılmalıdır.
6. **Şekiller ve Resimler:** Şekiller ve resimler metin içine yerleştirilmiş veya ayrı dosya olarak kaydedilmiş olmalıdır. Şekiller ve resimler numaralandırılmalı ve altına gerekli açıklama yapılmalıdır. Özel koşullarda renkli resim baskısı da yapılabilir. Şekil, Resim ve Çizelgeler toplamı 10 sayfayı aşmamalıdır..
7. **Kaynakça ve Dipnotlar:** **Kaynakça** başlığı altında yeni bir sayfadan başlamalı ve yazar soyadına göre alfabetik sırayla, düzenlenmelidir. Kaynakça'da sadece metin içinde atıfta bulunan yapıtlar yer almalı ve **10 punto Garamond** kullanılmalıdır. **Dipnotlar:** Metin içindeki atıflar sayfa altına dipnot şeklinde 1'den başlayarak numaralanmalı, **10 punto Garamond** yazı karakteriyle yazılmalıdır. Metinde dipnot sisteminin dışında, metin içi atıf veya başka bir sistem kullanılmamalıdır. Dipnotlarda kaynaklar verilirken kalın (**bold**) yazı kullanılmamalı, vurgulanması gereken kısımlar (kitap adı, makale adı vs.) italik ve tırnak içi sistemiyle gösterilmelidir. Dipnotlarda, ilk geçtiği yerde kaynakların tam künyesi verilmeli, daha sonra yazarın belirlediği kısaltmalarla yazılmalıdır. Çok yazarlı kaynakların ilk geçtiği yerde yazarların hepsi yazılmalı, daha sonra kısaltarak verilmelidir. Dipnotların hizalanması da **iki yana yaslı** olmalı ve girinti kullanılmamalıdır.  
**Örnek Dipnot (Kitap):** Halil İnalçık, *Osmanlı Klasik Çağ. 1300-1600*, Çev. Ruşen Sezer, YKY, İstanbul 2003, s. 12.  
**Örnek Kaynakça (Kitap):** İnalçık, Halil: *Osmanlı Klasik Çağ. 1300-1600*, Çev. Ruşen Sezer, YKY, İstanbul 2003.

**Örnek Dipnot (Makale, Anaiklopedi maddesi vs.):** Halil İnalçık, “Osmanlı devleti'nin Kuruluşu Problemi”, *Doğu-Batı*, Sayı 7, Ankara 1999, s. 16.

**Örnek Kaynakça (Makale, Ansiklopedi maddesi vs.):** İnalçık, Halil: “Osmanlı devleti'nin Kuruluşu Problemi”, *Doğu-Batı*, Sayı 7, Ankara 1999, s. 9–22

8. **Yazıların Gönderilmesi;** Yukarıdaki ilkelere uygun olarak hazırlanmış makaleler 3 nüsha olarak gönderilmelidir. Yazılardan sadece birinde yazarın tanıtıcı bilgileri (ad-soyad, kurum, telefon ve e-posta adresi) yer almalıdır. Diğer iki kopyada hiçbir şekilde tanıtıcı bilgilere yer verilmemelidir. Yazar ayrıca bir adet **re-writable** (yeniden yazılabilir) CD'yle birlikte aşağıda verilen OTAM adresine göndermelidir. Diskette (Floppy Disk) ile veya eksik kopya gönderilen yazılar yazarı tarafından eksikleri giderilinceye kadar hakem değerlendirilmesine sunulmayacaktır. Yazarlarına hakem raporları doğrultusunda düzeltilmek üzere gönderilen yazılar, gerekli düzeltmeler yapıldıktan sonra, CD ve 1 adet çıktısıyla birlikte en geç 1 ay içerisinde dergiye ulaştırılmalıdır.. Zamanında gönderilmeyen yazılar için Yayın Kurulu isterse bir sonraki sayıda yayınlanmasına karar verebilir. Yayın Kurulu, yazılarda esasa yönelik olmayan küçük düzeltmeler yapabilir.

**Yazışma Adresi:**

Prof. Dr. Melek Delilbaşı (Osmanlı Tarihi Araştırma ve Uygulama Merkezi (OTAM) Müdürü)  
Ankara Üniversitesi, Dil ve Tarih-Coğrafya Fakültesi  
Tarih Bölümü, Oda No. 132.  
06100 Sıhhiye/Ankara  
Tel: (0 312) 3103280- Dahili: 1045 veya 1066  
E-posta: otam@ankara.edu.tr  
Web adresi: www.otam.ankara.edu.tr