

EVALUATION OF SUSTAINABLE ANATOLIAN HISTORY AND TRADITIONAL RESIDENTIAL AREAS IN THE CONTEXT OF VITALIZATION OF TANGIBLE CULTURAL HERITAGE WITH TOURISM

Nihal Arda AKYILDIZ¹ & Tuba Nur OLĞUN²

Abstract

Since cities are living organisms, every limb must be kept alive and protected by healthy and reasonable organizations. Traditional and historical settlements, which serve as the memory and cultural memory of the city, are the spatial planes that record and sustain all the social, cultural and spatial accumulations of the city and city dwellers. Since these settlements are the oldest residential areas of the city, they also include intangible cultural heritage values (local language, tradition / tradition, folk dances, music, traditional rituals) and concrete cultural heritage (architectural elements, art objects, landscape) accommodates as a whole. For this reason, the historical and traditional settlement areas of the cities are important values in terms of urban identity and cultural heritage. It is seen that the settlement areas with the value of urban heritage have been brought to the city with some conservation and restoration projects and have benefited the people of the region in some places where they are left idle by being used in some places. Sustainable traditional and historical settlements, areas that have been brought to tourism by protecting structures and streets are symbol values of the city and contribute to socio-economic sustainability. These residential areas, which have the power to add brand value to the city, also provide great support to urban aesthetics and silhouette. Protecting these settlements together with their environmental and architectural values and bringing them to the fore with their tourism potential; it will provide optimal benefits in economic, cultural and social terms and will be a driving force for regional development. The study aims to analyze the contribution of traditional and historical settlements to tourism and their contribution to sustainability and development with the urban identity and concrete cultural heritage value. Within the scope of the study, the literature on sustainable traditional residential areas brought into tourism has been examined; in the light of the data obtained, different traditional and historical settlements of Anatolia were examined. As a result of the study, it is aimed to bring the sustainable traditional settlements, which should be preserved with concrete cultural heritage values and transferred to future generations, to the city and the local people as cultural and tourism centers.

Keywords:

Tangible cultural heritage, conservation, sustainability, traditional and historical settlements, tourism.

Article

History:

Received:

30Apr 2020

Accepted:

30 Apr 2020

SOMUT KÜLTÜREL MİRASIN TURİZMLE CANLANDIRILMASI BAĞLAMINDA SÜRDÜRÜLEBİLİR ANADOLU TARİHİ VE GELENEKSEL YERLEŞİM ALANLARININ DEĞERLENDİRİLMESİ

Özet

Kentler yaşayan birer organizma olduğundan her uzvunun sağlıklı ve makul organizasyonlarla yaşatılması ve korunması gerekmektedir. Kentin hafızası ve kültürel belleği olarak görev yapan geleneksel ve tarihi yerleşim alanları, kent ve kentlilerin sosyal, kültürel, mekânsal tüm birikimlerini kaydeden ve yaşatan mekânsal düzlemlerdir. Bu yerleşim alanları kentin en eski yerleşim bölgeleri olması nedeniyle, geçmişten bugüne yaşatılan somut olmayan kültürel miras (yöresel dil, gelenek/görenek, halk oyunları, müzik, geleneksel ritüeller) değerleriyle somut kültürel miras (mimari öğeler, sanat objeleri, peyzaj) değerlerini de bünyesinde bir

Anahtar

Kelimeler:

Somut kültürel miras, koruma, sürdürülebilirlik, geleneksel ve tarihi yerleşim alanları, turizm.

¹ ORCID: 0000-0003-1948-188X , Dr. Öğr. Üyesi, Fırat Üniversitesi, nihalardaa@hotmail.com

² ORCID: 0000-0001-5654-0020, Araş. Gör., Fırat Üniversitesi, tubanurbaz@gmail.com

bütün olarak barındırmaktadır. Bu nedenle kentlerin tarihi ve geleneksel yerleşim alanları, kent kimliği ve kültürel miras açısından önemli değerlerdir. Kentsel miras değerindeki yerleşim alanlarının, kimi yerde kullanılmayarak atıl bırakıldığı kimi yerde de koruma ve restorasyon projeleriyle kente kazandırıldığı ve bölge halkına faydalar sağladığı görülmektedir. Sürdürülebilir geleneksel ve tarihi yerleşim alanları, yapıları ve sokakları korunarak turizme kazandırılmış alanlar, kentin sembol değerleri olmakta ve sosyo-ekonomik sürdürülebilirliğe de katkılar sağlamaktadır. Kente marka değer kazandırma gücü olan bu yerleşim alanları, kentsel estetiğe ve silüete de büyük destekler sağlamaktadır. Bu yerleşim alanlarını çevresel ve mimari değerleriyle birlikte korumak ve turizm potansiyeliyle ön plana çıkartmak; ekonomik, kültürel ve sosyal anlamda optimal faydalar sağlayacak ve bölge kalkınması için de itici güç olacaktır. Çalışma, taşıdığı kentsel kimlik ve somut kültürel miras değeriyle geleneksel ve tarihi yerleşim alanlarının turizmle desteklenmesinin sürdürülebilirliğe ve kalkınmaya katkılarını analiz etmeyi amaçlamaktadır. Çalışma kapsamında turizme kazandırılmış sürdürülebilir geleneksel yerleşim alanlarıyla ilgili literatür irdelenmiş; elde edilen veriler ışığında Anadolu'nun farklı geleneksel ve tarihi yerleşim alanları incelenmiştir. Çalışma sonucunda somut kültürel miras değeriyle korunması ve gelecek kuşaklara aktarılması gereken sürdürülebilir geleneksel yerleşim alanlarının kültür ve turizm merkezleri olarak kente ve bölge halkına kazandırılması hedeflenmiştir.

Makale Geçmişi:
Alınan tarih: 30 Nis 2020
Kabul tarihi: 30 Nis 2020

1. Giriş

Geçmişten günümüze değişen modern hayatın getirdikleri, teknolojik gelişmeler, sosyal ve ekonomik değişimler insanların yaşam standartlarını ve refah anlayışlarını da değiştirmiştir (Ehrenfeld, 2008). Modernleşmenin getirdiği karmaşık düzen her şeyde olduğu gibi mekânsal tasarımlardaki özgünlükleri de standartlaştırmış ve kimlik değerlerini arka plana itmiştir. Kentlerin özgünlüğüyle dikkatleri çeken geçmişin izlerini taşıyan *tarihi ve geleneksel yerleşim alanları*, artık kent ve kentliler için eskisi gibi rağbet görmeyen bölgeler haline gelmiştir. Süregelen modernleşme anlayışı, pek çok kentte 'tek tipleşme ve sıradanlaşma' başlatmış ve bu anlamda kentsel tasarım anlayışı tüm dünyada bazı revizyonlar yaşamıştır.

Kentin yeni yerleşim alanlarının kentsel tasarım kararlarıyla birlikte geleneksel ve tarihi yerleşim alanlarından ayırıştırma kararları, günümüzde vazgeçilmeye başlamış bir anlayıştır. Bu *geleneksel yerleşim alanları*, makul kentsel planlamalarla kent kullanımına dâhil edilerek güçlendirilen ulaşım ağlarıyla kentin önemli bir parçası haline getirilmeye başlanmıştır. Bu çaba geleneksel ve tarihi yerleşim alanlarının sahip olduğu özgün ve eşsiz nitelikleri, ön plana çıkartmış ve bu bölgeleri kültürel ve kentsel turizm için önemli bir kaynak haline getirmiştir. Toplumsal anlamda da talep gören *geçmişe ve özgün olana özlem*, mekânsal anlamda da *kimlik ve aidiyetin önemi* açısından eski geleneksel yerleşim alanlarının değerini gün yüzüne çıkarmıştır. Toplumsal bilinç ve farkındalıkla kıymeti yeni anlaşılan ve yerel yönetimlerin de desteğiyle *kentlere kazandırılan geleneksel yerleşim alanları* günümüzde önemli yerleşim alanları olmuştur. Sürdürülebilir anlamda kentlere katkı sağlayan geleneksel yerleşim alanlarının korunarak yaşatılması, kentlerin marka değerlerini yükselterek kent estetiğine katkılar da sunmaktadır. Günümüz kentlerinin sembol değerleri olan bu yerleşim alanlarının, somut kültürel miras olarak korunma fikri her geçen gün yaygınlaşmaktadır. Bu rasyonel kazanım, önemli bir kentsel tasarım argümanı olarak yerel yönetimlerce başlatılan projeler aracılığıyla kent/kentli kullanımına katkı sağlamaya devam etmektedir. Kültürel miras değeri taşıyan bu bölgelerin adeta 'iade-i itibar' fırsatı yakaladığı restorasyon ve yenileme projeleri ile turizm ve ekonomi açısından kent/kentli yaşamına da kazanımlar sağlamaktadır. Çok da başarılı örneklerle turizme katkı sunan bu yerleşim alanları; hem yaşayanlar hem de turistler için mekânsal anlamda geçmişe yolculuk niteliğinde nostaljik değerler taşımaktadır. Yerleşim alanını turizme kazandırarak korumak ve yaşatmak fikri, kentin sosyal, ekonomik ve mekânsal sürdürülebilirliğine destek sağlayan önemli bir mekânsal argüman olmuştur.

Bu anlamda ele alınarak *somut kültürel miras değeriyle korunan yerleşim alanları*, bulunduğu kenti ekonomik, kültürel ve sosyal açıdan destekleyerek kent refahına da katkılar sunmaktadır. Hemen her kentteki geleneksel ve eski tarihi dokuların, kültür turizmine açılması ve sosyal, kültürel ve ekonomik sürdürülebilirliğe destek sağlanması en makul kent stratejilerden biri olmuştur. Bu bağlamda çalışmanın amacı, kentlerin somut kültürel miras ve kentsel kimlik olma değeriyle ön plana çıkartılması gereken sürdürülebilir geleneksel ve tarihi yerleşim dokularının korunarak turizme kazandırılmasının önemine dikkat çekmektir. Çalışmada bu bağlamda literatür taramalarına yer verilmiş ve yerinde incelemelerle Anadolu’da bulunan çeşitli geleneksel ve tarihi yerleşim alanları ele alınmıştır. Çalışma yöntemi olarak konuya dair kaynaklar araştırılmış ve örnek alanlar ziyaret edilmiştir. Çalışma sonucunda elde edilen verilerin, kentin kültürel miras değerlerinin turizme ve ekonomiye kazandırılarak sosyal refaha da sunacağı katkılarının önemine vurgu yapması ve buradan hareketle diğer geleneksel yerleşim alanları için de referans sağlaması hedeflenmektedir.

2. Sürdürülebilir Geleneksel ve Tarihi Yerleşim Alanlarının Sosyal ve Ekonomik Hayata Katkısı

Sürdürülebilirlik kavramı, 1970’lerden bugüne değin farkındalık yaratarak pek çok bilimsel araştırmaya konu olan multidisipliner bir kavramdır. Sürdürülebilirlik, bu kuşağın ihtiyaçlarını karşılama potansiyelini güçlendirmeye, aynı zamanda gelecek kuşakların da kendi ihtiyaçlarını karşılama yeteneğinden ödün vermeden desteklemeye ve istenen potansiyelin gerçekleştirilmeye yönelik süreci içeren bir kavramdır (Bruntland Report, 1987). Bu kavram özellikle de geleneksel toplumlarda, hemen her konuda bugünün ve geleceğin tüm nüfus gereksinimlerini karşılamada, onları ‘ayakta tutmak’ veya ‘aşağıdan desteklemek’ manasıyla ele alınmış (Salman, 2018:5) ve temelde çevresel, sosyal ve ekonomik sürdürülebilirlik öğelerinin birleşimi olarak kabul edilmiştir (Goodland, 1995:17; Barron ve Gauntlett, 2002; Davidson ve Wilson, 2009; Kocaoğlu ve Sert, 2018:3; Korkmaz vd., 2019: 40). Tüm öğeleriyle sürdürülebilirlik dengeli ekolojik, sosyal, kültürel ve ekonomik sistemleri sürdürmeye gayret ederken, toplumdaki her yaş grubunun katılımını gerektiren multidisipliner bir bakış açısını içeren (Benkari, 2013) kavram ekosistemler, enerji verimliliği, çevresel sorunlar, mekânsal alanlar, yönetim hizmetleri, turizm, sosyal, kültürel ve ekonomik alanlarda yani yaşamın tümünü kuşatan hizmetlerdeki niteliğin iyileştirilme sürecidir (Altuntaş, 2012:137).

Sürdürülebilirlikle ilgili yapılan çalışmalarda, enerji verimliliği ve çevresel sürdürülebilirlik konuları kadar önemli olan ekonomik, kültürel ve sosyal sürdürülebilirlik konuları da (UNESCO-MOST, 1996) birbirini destekleyen nitelikleriyle, sürdürülebilir gelişme hedefleri için bir bütün olarak ele alınması gereken konulardır (Karakurt Tosun, 2013:33). Bir ülke veya kent için sürdürülebilir gelişme yaklaşımının sağlanması çevre ve enerji politikaları kadar sosyal, kültürel ve ekonomik yapılarda da iyileştirme düzenlemelerini ve sahip olunan kaynakların rasyonel kullanımıyla mümkündür. Kentlerde ekonomik sürdürülebilirlik, istikrarlı ekonomik katılım ve güçlü bir sivil toplum organizasyonu ile birlikte (Goodland, 1995:17; Karakurt Tosun, 2009) mal/hizmet üretimine yönelik tüm hizmetlerin kesintisiz üretimini içermektedir (Holmberg and Sandbrook, 1992). Sosyal sürdürülebilirlik ise ekonomik sermayenin istikrarını ve toplum refahının iyileştirmeyi (Goodland, 1995:17; Karakurt Tosun, 2009) ve sosyal politika prensipleriyle birlikte; çevre ve yaşam kalitesi, katılım ve ekonomiyle olan bağlantısı sayesinde de kişilerin kentsel mekanın fiziksel sınırlarında sürdürdükleri yaşamın niteliğiyle ilişkilendirilmektedir (Colantonio ve Dixon, 2009:16; Çiftçi, 2018:12).

Buradan hareketle kentler için yerleşim alanlarında sosyal, kültürel ve ekonomik sürdürülebilirliği canlandırmak oldukça önemli bir konudur. Çünkü sosyal sürdürülebilirlik ve ekonomik sürdürülebilirlik konuları toplumsal yapıda iyileşmeler sağlamakta (Goodland, 1995:17; Kocaoğlu ve Sert, 2018:3) ve yerleşim alanlarını ekonomik olarak güçlendirerek sosyal refahı ve kalkınmayı da sağlamaktadır. Kentlerin geleneksel ve tarihi yerleşim alanlarının

sahip olduğu kültürel ve mekânsal zenginliğin korunarak ekonomik sürdürülebilirliğe ve dolayısıyla da sosyal sürdürülebilirliğe destek sağlama potansiyeli oldukça yüksektir. Kent merkezlerinde eski kent dokularının onarılarak, işlevleri değiştirilerek yeni kullanımlara elverişli hale getirilerek korunmaları amaçlanmaktadır. Eski kent dokularının onarılarak korunması sadece işlevsel açıdan değil, turizm açısından da kentin ekonomisine katkıda bulunmaktadır (Akkoç, 2017: 30). Taşıdığı sosyo-kültürel değer, sahip olduğu kentsel kimlik ile somut kültürel miras olarak kabul edilmesi gereken geleneksel ve tarihi yerleşim dokularının korunumu ve turizmle entegre edilerek yaşatılması kentler için oldukça önemli katkılar sunmaktadır.

3. Somut Kültürel Miras Korunumu ve Turizm Entegrasyonu

Miras kavramı, toplumca paylaşılan ve herkesin istifade ettiği somut olmayan kültürel değerlerden dil, bellek, dans, müzik, tiyatro ve ritüelleri temsil ettiği kadar, mimari öğeler, sanat objeleri ve peyzaj değerleri gibi somut kültürel değerleri kapsamaktadır (Silverman and Ruggles, 2007:3). Her toplumun mirası değerleri içinde toplumun bakış açısı ve kültürel birikimleriyle zaman mekân ilişkisiyle şekillenmiştir. Buradan hareketle yerleşim alanlarında kültürel mirası, toplumun ortak geçmişini anlatan, geleceğin oluşturulmasına referans sağlayan ve her anlamda insan hayatını zenginleştiren değerler bütünü olarak ele alınmıştır (Kültürel Mirasın Korunması, 2014; Öksüz Kuşçuoğlu ve Taş, 2017:60). Geleneksel ve tarihi yerleşim alanlarındaki kültürel ve sosyal yapının ürünü olan geleneksel yapılar hem o bölge için, hem de o kent için somut ve somut olmayan kültürel miras birikimiyle kimlik ve sembol değerler taşımaktadırlar. Bireyler gibi kentsel yerleşim alanlarını da diğerlerinden ayıran, soyut ve somut niteliklerinin birleşiminden harmanlanmış özgün kimlikleri vardır (Polat, 2013; Polat vd., 2018:585).

Özellikle geleneksel yerleşim alanlarındaki anıt ve sivil mimari öğeler, somut kültürel miras olarak sahip oldukları geleneksel ve kültürel değerlerle bölgenin kimliğini temsil etmektedirler (Aksoy ve Enlil, 2012; Polat vd. 2018:585). Bu nedenle geleneksel ve tarihi yerleşim alanlarının kültürel belleğini ve sosyo-kültürel değerlerini korumak üzere bu yapıların korunarak yaşatılması bugün daha büyük önem arz etmektedir (Muşkara, 2017:444). Kentlerdeki eski yerleşim alanlarının sahip olduğu somut kültürel miras değerlerinin korunmasıyla ilgili çalışmalar uzun yıllardır sürmektedir. Cumhuriyet dönemiyle birlikte başlayan taşınır ve taşınmaz kültür varlıklarının fiziki korunması yanında sosyo-kültürel yapının da korunmasını gerektiren ‘bütünleşik koruma anlayışı’ önemli bir adım olmuştur (Çelik ve Yazgan, 2007:5). Türkiye’de Tarihi ve geleneksel yerleşim dokularının koruma çalışmaları 1970’li yıllardan sonra çok daha büyük ivme kazanmıştır (Kurtar ve Somuncu, 2013:36). Buradan hareketle geleneksel ve tarihi yerleşim alanlarında somut kültürel miras örnekleri olan anıtsal ve sivil mimari değerler, kentin turizm açısından desteklenmesine katkı sağlayarak itici güç olmuştur. Bu alanlar turizm kaynağı olarak ekonomik ve sosyal sürdürülebilirliğe destek sağlamanın yanında tarihi ve kültürel sembol değerleriyle kente ekonomik faydalar da sağlamaktadırlar. Bu bakış açısıyla değerlendirilerek kente kazandırılan Eskişehir-Odunpazarı, Ankara-Hamamönü, Diyarbakır-Suriçi gibi sembol değer niteliğindeki geleneksel yerleşim alanları bölge bazında restore ederek ekonomik sürdürülebilirliğe ve kent turizmine önemli katkılar sağlamışlardır. Bu tür mekânsal kazanımlar, sadece kenti güzelleştiren değil aynı zamanda kentin kişiliğini de vurgulayarak canlılığının artmasına ve köklü kentsel gelişim geleneğini teşvik etmede aktif bir rol oynamaktadır (Qiao, 2017:4). Bu anlamda geleneksel yerleşim alanlarının sahip olduğu somut kültürel miras değerlerinin sürdürülebilirliğinin sağlanması ve yeni uygulama araçlarıyla geliştirilmesi gerektirmektedir. Bu anlamda pek çok tarihi ve geleneksel yerleşim alanları yerel kimlik ve birliktelik değerleriyle kentsel tasarım rehberleri olarak öne çıkartılmakta (Çevre ve Şehircilik Bakanlığı ve MSGSÜ, 2016; Polat vd. 2018:585), hem turizm, sosyal ve ekonomik sürdürülebilirliğe katkı sunmakta, hem de sosyal refah için vizyon ve stratejiler sağlamaktadır.

4. Anadolu’da Turizm Amaçlı Değerlendirilen Geleneksel Yerleşimler

Kadim geçmişiyle ve zengin kültürüyle öne çıkan Anadolu toprakları pek çok medeniyete ev sahipliği etmiş olmanın sağladığı hazine değeriyle tüm dünyaca da eşsiz topraklar olarak kabul edilmektedir. Bulunduğu coğrafya gereği barındırdığı medeniyetler ve topraklarının doğusundan batısına kadar uzanan tarihi ipek yolu hattı onu eşsiz geleneksel yerleşim alanlarına, tarihi dokulara ve özgün mimari tasarımlara sahip kılmıştır. Topraklarında barındırdığı bu kültürel mirası, kimlik değeriyle beraber; şimdiki kentlerin eski ve ilk kurulan bölümlerine yansıtmıştır. Kentlerin en eski yerleşim alanları olan bu bölgeleri, somut kültürel miras değeriyle ele almak ve sürdürülebilir geleneksel ve tarihi yerleşim alanlarına kazandırılacak turizm katkısıyla da analiz etmek faydalı olacaktır.

Anadolu’nun doğusundan batısına pek çok yerleşim alanında turizme kazandırılmış geleneksel yerleşimler göze çarpmaktadır. Doğu kentleri içinde Elazığ-Harput ve Diyarbakır-Suriçi, Orta Anadolu’da Ankara-Hamamönü ve Konya-Sille, batıda yer alan Anadolu yerleşimlerinde ise Eskişehir-Odunpazarı ve İzmit geleneksel dokuları, bu anlamda Anadolu’nun pek çok noktasını sürdürülebilirlik ve turizm bağlamında incelemek açısından önemli veriler içeren alanlardır.

Harput, pek çok kaynakta Fırat ve Dicle nehirleri ile çevrelenen bir yarımada olarak tarif edilmiştir (Topçu, 2014). Stratejik konumu ve sahip olduğu doğal zenginlikler nedeniyle farklı birçok medeniyete ev sahipliği yapan Harput yerleşimi, yapılan koruma çalışmalarıyla günümüze kazandırılarak turizm amaçlı değerlendirilen bir alan hâline gelmiştir (Akyıldız ve Olgun, 2020) (Şekil 1, 2, 3). Elazığ Harput yerleşim alanında yörenin kendine özgü kültür değerlerinin bulunması yüksek bir turizm potansiyeline sahip olduğunu ve bu potansiyelin planlı bir şekilde geliştirilmesi gerektiğini vurgulamaktadır (Yiğit ve Çağlayan, 1997). Yapılan doğru planlamalarla 2018 yılının ilk yarı yılında bile geçen seneki turist sayısının ikiye katlandığı belirtilmektedir (URL 1).

Şekil 1. Elazığ-Harput Yerleşimi (URL 2)



Şekil 2. Elazığ-Harput’ta Turizm Amaçlı Düzenlenmiş Alanlar (05.02.2020)

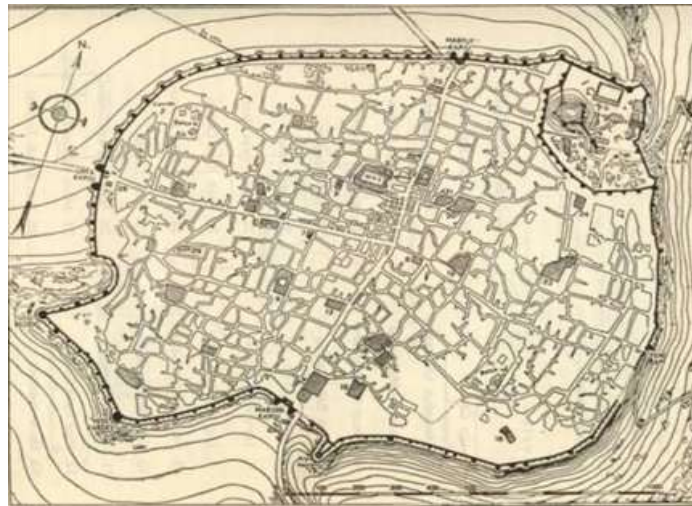


Şekil 3. Elazığ-Harput'ta Turizm Amaçlı Düzenlenmiş Bir Geleneksel Konut Yapısı (16.12.2018)



Diyarbakır, Mezopotamya'nın önemli yerleşim alanlarından biri olarak köklü bir geçmişe ve oldukça zengin kaynaklara sahiptir. Tüm bu zenginlikler, yerleşimin somut kültürel miras bağlamında da gelişmesini sağlamış ve günümüze bu anlamda pek çok eser ulaştırmıştır. Söz konusu eserlerin oluşturduğu en önemli alanların başında gelen Suriçi yerleşimindeki pek çok yapı, turizm amaçlı değerlendirilmek üzere restore edilmiş ve günümüze kazandırılmıştır (Şekil 4, 5, 6). Yapılan makul düzenlemelerle Diyarbakır iline gelen yabancı turist sayısı 2007 yılında 16.552 iken, 2011 yılında 38.192'e yani yaklaşık iki katına yükselmiştir (Diyarbakır Büyükşehir Belediyesi, 2013:35).

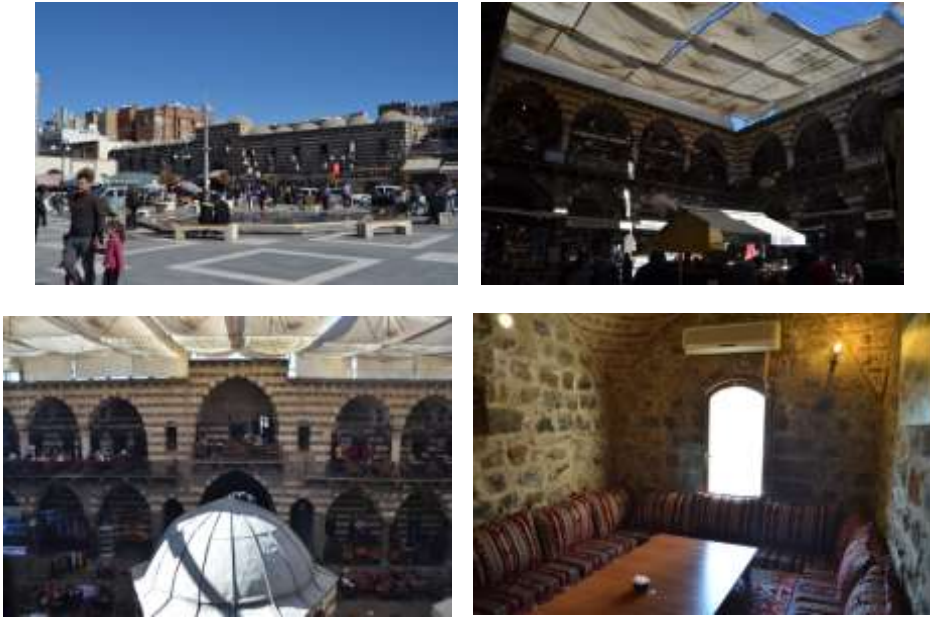
Şekil 4. Diyarbakır-Suriçi Yerleşimi (URL 3)



Şekil 5. Diyarbakır-Suriçi’nde Turizm Amaçlı Düzenlenmiş Alanlar (28.10.2018)

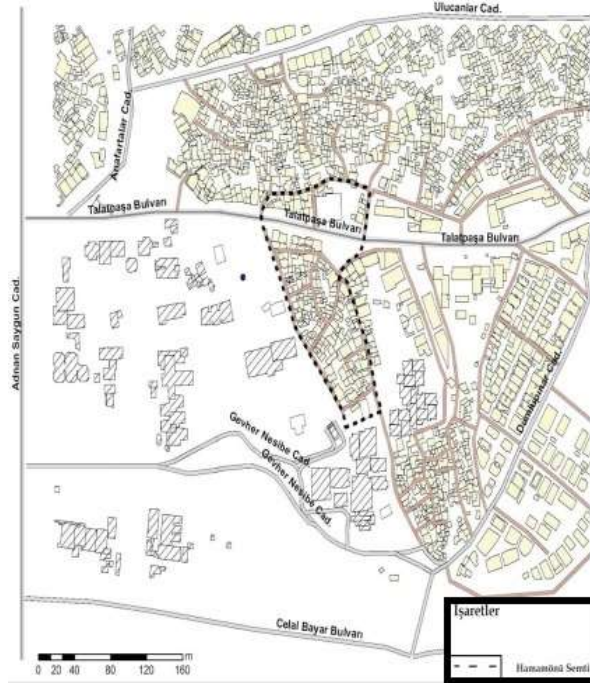


Şekil 6. Diyarbakır-Suriçi’nde Turizm Amaçlı Değerlendirilen Bir Han Yapısı (28.10.2018)

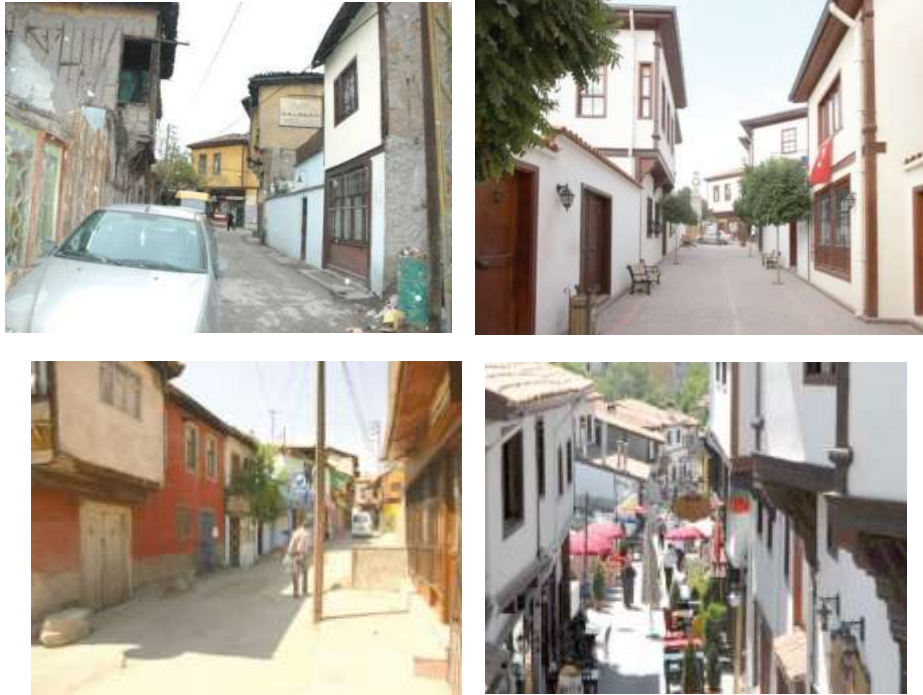


Anadolu'nun doğu bölgelerinde olduğu gibi orta yerleşimlerinde de köklü tarihi ve zenginlikleriyle öne çıkan pek çok geleneksel yerleşim bulunmaktadır. Bu yerleşimlerden biri olan Ankara-Hamamönü, özellikle geleneksel malzeme ve yapım teknikleri ile inşa edilen konut işlevli yapı stoğuyla öne çıkmaktadır. Restorasyon ve sağlıklılaştırma çalışmalarıyla günümüze kazandırılan geleneksel yapılardan ve bu yapıların oluşturduğu geleneksel dokudan oluşan Hamamönü, turizm anlamında Anadolu'nun önemli yerleşim alanlarının başında gelmektedir. (Şekil 7, 8). Hamamönü Ankara'yı ziyaret eden hemen her turist'in uğrak yeri olmuştur. Ankara'da bu bölgeyi de ziyaret eden turist sayısı 2019 yılında 51.7 milyona yükseltilmiştir (URL 4). Bu turizm verilerine dayanan rakamlarda, yapılan mekânsal düzenlemelerin katkısı oldukça büyüktür.

Şekil 7. Ankara-Hamamönü Yerleşimi ve Yakın Çevresi (Kurtar ve Somuncu, 2013)



Şekil 8. Ankara-Hamamönü Yerleşiminde Turizm Amaçlı Değerlendirilen Sokakların Eski ve Yeni Durumları (Kurtar ve Somuncu, 2013).



Orta Anadolu'da yer alan ve günümüzde turizm amaçlı değerlendirilen yerleşimlerden biri de Konya-Sille geleneksel dokusudur. Her ne kadar kentle iç içe olmayan bir kırsal alan olsa da Sille yerleşimi kendine özgü mimarisi, özgün yapıım teknikleri ve malzeme kullanımıyla kenti de turizm anlamında besleyen önemli bir alandır. Bu bağlamda pek çok yapısı ve sokak-cadde düzenlemeleriyle günümüze turistik amaçlı kazandırılan Sille, sürdürülebilir Anadolu tarihini ve

bu tarihe yön veren geleneksel yerleşimleri tanımak ve değerlendirmek anlamında önemli bir yere sahiptir (Şekil 9, 10, 11).

Şekil 9. Konya-Sille Yerleşimi (Aklanoğlu ve Erdoğan, 2011)



Şekil 10. Konya-Sille’de Turizm Amaçlı Düzenlenmiş Alanlar (13.05.2017)

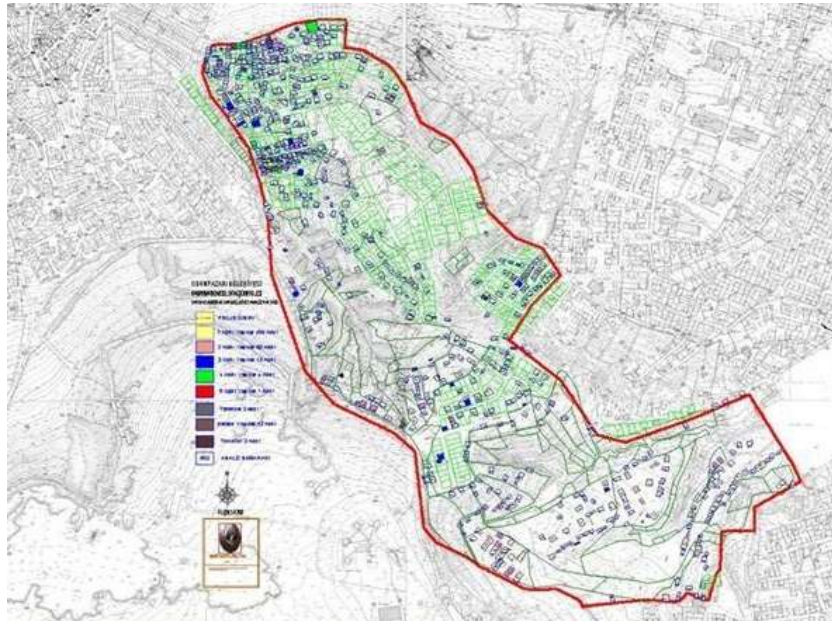


Şekil 11. Konya-Sille’de Turizm Amaçlı Değerlendirilen Bir Kilise Yapısı (13.05.2017)



Anadolu'nun doğu ve orta bölgelerinde yer alan yerleşimlerde olduğu gibi batı bölgelerindeki pek çok yerleşimde de turizm amaçlı değerlendirilen geleneksel dokulara sıkça rastlanmaktadır. Bu dokuların başında gelen Eskişehir-Odunpazarı, yöreye özgü mimari biçimlenişi ve turizm amaçlı işlevlere uygun olarak restore edilen geleneksel yapı stoğuyla bu anlamda önemli verileri bünyesinde barındırmaktadır (Şekil 12, 13). Bu şehrin 2001 senesindeki yerli ve yabancı turist sayısı 61 bin 268 iken, bu sayı 2015 yılında 388 bin 567'ye yükselmiştir, Eskişehir'in önemli bir turizm noktası olan Odunpazarı yerleşim alanı da bu turistlerin ilk uğrak yerlerinden biri durumundadır (Eskişehir Büyükşehir Belediyesi, 2015).

Şekil 12. Eskişehir-Odunpazarı Yerleşimi ve Yakın Çevresi (URL 5)



Şekil 15. İzmit'te Turizm Amaçlı Düzenlenmiş Alanlar (04.05.2018)



Şekil 16. İzmit'te Turizm Amaçlı Değerlendirilen Bir Geleneksel Konut Yapısı (04.05.2018)



5. Sonuç ve Değerlendirme

Küreselleşme ve modernleşmeyle karmaşık ve her şeyin bir diğerini taklit ettiği mekânsal tasarımlar arasında özgünlüğü, teklifi ve sembol değeriyle göze çarpan geleneksel ve tarihi yerleşim alanlarının önemi her geçen gün artmaktadır. Kentsel tasarımlar vasıtasıyla modern/yeni yerleşim alanları, geleneksel ve tarihi yerleşim alanlarından ayrıştırılırken, günümüzde bu alanların rasyonel kararlarla kent kullanımına dâhil edilmesi oldukça önemli bir rasyonel planlama kararı olmuştur. Bu bağlamda geleneksel ve tarihi yerleşim alanları sahip olduğu özgün ve eşsiz nitelikleriyle kültürel ve kentsel turizm için pek çok zenginlikler taşımaktadır. Bunlar;

- Geleneksel yerleşim alanlarının kentin en eski yerleşim bölgesi olması, kentin asıl kültürel kimlik kodlarını ve kültürel birikimini taşıma imkânı sağlamaktadır.

- Geçmişten bugüne sahip olunan ve yaşatılmaya çalışılan; yöresel dil, gelenek, görenek, yöresel adetler, özgün mutfak kültürü, halk oyunları, dans, müzik, geleneksel ve dini ritüeller, dayanışma, komşuluk, yardımlaşma, düğün/cenaze/sünnet organizasyonları gibi kentin diğer yerleşim alanlarında unutulmaya yüz tutmuş somut olmayan kültürel miras değerlerini hala korumaktadır.
- Kentin diğer bölgelerinde korunma hassasiyeti gösterilmeyen değerlerden; mimari öğeler, sanat objeleri, peyzaj ve çevresel değerleri bu bölgelerde somut kültürel miras değerleriyle muhafaza edilmeye devam edilmektedir.
- Geleneksel ve tarihi yerleşim alanları, sokakları ve yapılarının korunması için gerçekleştirilen sağlıklaştırma ve iyileştirilme çalışmaları kentin kimliğini muhafaza edecek çalışmalardır.
- Kentlerin saklı kalmış hazine değerlerinden olan bu yerleşim alanlarının sadece yörede yaşayan kullanıcılarca değil herkesin tecrübe etmek isteyeceği kamusal alan olma niteliğiyle turizm için oldukça uygun mimari ve kentsel mekân dokularındır.
- Tarihi ve geleneksel yerleşim alanları, kentliler ve turistler için önemli kentsel rekreasyonel alanlardır.

Bu geleneksel ve tarihi yerleşim alanlarının sahip olduğu somut kültürel değerlerin korunması ve gelecek kuşaklara aktarılabilmesi için gerçekleştirilecek çalışmaların önemi oldukça büyüktür. Bu bölgelere has unutulmaya yüz tutmuş somut olmayan kültürel miras niteliğindeki el sanatları, gelenek/adet, halk oyunları, yöresel mutfak gibi çok çeşitli unsurların da envanterlerinin yapılması ve sürdürülebilirliğinin sağlanabilmesi oldukça önemlidir. Bu anlamda geleneksel ve tarihi yerleşim alanlarının sahip olduğu somut ve somut olmayan tüm değerlerin korunması için gereken bir takım önlemler bulunmaktadır. Bunlar;

- Geleneksel ve tarihi alanların sahip olduğu yerele özgü niteliklerin muhafaza edilerek korunması ve bu bağlamda turizm açısından kullanışlı ve kaliteli turistik ürün/hizmet/mekân olarak değerlendirilmesi,
- Geleneksel ve tarihi alanlarda yerel katılımın sağlanarak, yerleşik halkın bilinçlendirilmesi ve bölge değerlerinin sahiplenilmesinin sağlanması,
- Geleneksel ve tarihi alanlardaki yerel istihdam imkânlarının artırılarak yöresel ürün/mal/hizmet konuları hakkında bölge halkının bilinçlendirilmesi ve farkındalığın artırılması,
- Geleneksel ve tarihi alanların sahip olduğu kültürel ve turizm değerlerin; hem kente hem de yerele katkı sunduğu, ayrıca yerelde sağladığı kalkınma hedefleriyle de sosyal refaha destek olacağı bilinmektedir.

Tüm bu veriler ışığında geleneksel ve tarihi yerleşim alanlarının sahip olduğu doğal, tarihi ve kültürel kaynak değerlerinin korunması ve sürdürülebilir kullanımını amaç edinen katılımcı bir yaklaşımla hazırlanması ve uygulamaya aktarılması rasyonel hedeflerdendir. Konuyla ilgili yapılacak makul düzenlemeler hem kentin yerleşim alanlarına hem de kullanıcı ve turistlere önemli faydalar sağlayacaktır. Sonuç olarak somut ve somut olmayan değerleriyle kentin kültürel ve kimlik değerini sembolize eden geleneksel ve tarihi yerleşim alanlarının, sürdürülebilir gelişme için turizme kazandırılması önemli bir kentsel vizyon stratejisidir. Bunun gerçekleştirilmesi diğer kentlere de örnek olacak, ayrıca kentsel miras olarak kabul edilen geleneksel ve tarihi yerleşim alanları kentin önemli ve aktif bir parçası haline gelecektir.

Kaynakça

- Akkoç, Y. S. (2017). "Kentsel Dönüşüm Projelerinin Kent Kimliğine Etkileri", *Çağdaş Yerel Yönetim Dergisi*, 27(1), 23-51.
- Aklanoğlu ve Erdoğan, (2011). "Sille (Konya) Yerleşiminin Sürdürülebilirliği için Ekolojik Tasarım Önerileri", *Tekirdağ Ziraat Fakültesi Dergisi*, 8(2), 119-132.
- Aksoy, A. ve Enlil, Z. (2012). "Kültürel Miras Yönetiminde Çağdaş Yaklaşımlar", *Anadolu Üniversitesi Yayını, Kültürel Miras Yönetimi Kitabı*, 1, 2-29.
- Akyıldız, N. A. ve Olgun, T. N. (2020). "Tarihi Kentlerin Sürdürülebilir Korunmasında Kolektif Belleğin Önemi: Elazığ-Harpüt Kenti Örneği", *Geleceğin Dünyasında Bilimsel ve Mesleki Çalışmalar 2020 Mimarlık Ve Tasarım / I*, (Ed: A. Erçetin, D. Aydemir), 49-57, Ekin Yayınevi, Bursa.
- Altuntaş, A. (2012). *Sürdürülebilir Toplumlar ve Metropollerin Baskılarından Kurtulmak İçin Alternatif Bir Yol: Sürdürülebilir Kentler*, Mustafa Kemal Üniversitesi Sosyal Bilimler Enstitüsü Dergisi, 9(17), 135-148.
- Ayyıldız, S. (2020). "İzmit Geleneksel Konutlarının Tipolojisi", *Uluslararası Gazi Akça Koca ve Kocaeli Tarihi Sempozyumu*, 10-12 Nisan 2020, Bildiriler Kitabı, 1571-1585.
- Barron, L. and Gauntlett, E. (2002). "Stage 1 report - model of social sustainability 'housing and sustainable communities' indicators project", Perth, Murdoch University, Western Australia.
- Benkari, N. (2013). "The 'Sustainability' Paradigm in Architectural Education in UAE", *Procedia-Social and Behavioral Sciences*, 102, 601-610.
- Brundtland Commission (1987). "Our Common Future: The World Commission on Environment and Development", Oxford University Press, Oxford.
- Colantoino, A. and Dixon, T. (2009), "Measuring Socially Sustainable Urban Regeneration in Europe", Oxford Institute for Sustainable Development (OISD), Oxford Brookes University, Oxford.
- Çelik, D. ve Yazgan, M. (2007). "Kentsel Peyzaj Tasarımı Kapsamında Tarihi Çevre Korumaya Yönelik Yasa ve Yönetmeliklerin İrdelenmesi", *ZKÜ Bartın Orman Fakültesi Dergisi*, 9(11), 1-10.
- Çevre ve Şehircilik Bakanlığı ve MSGSÜ (2016). "Kentsel Tasarım Rehberlerinin Hazırlanması Projesi", Arama Konferansı İstanbul.
- Çiftçi, S. (2018). "Sürdürülebilir Kentsel Dönüşümün İlkeleri ve Bileşenleri", *Sosyal Bilimler Elektronik Dergisi*, 2(2), 1-19.
- Davidson, K. and Wilson, L. (2009). "A Critical Assessment of Urban Social Sustainability", Adelaide, The University of South Australia.
- Diyarbakır Büyükşehir Belediyesi (2013). "Diyarbakır Suriçi Sosyo-Ekonomik Analizi Projesi", Diyarbakır.
- Ehrenfeld, J. R. (2008). "Sustainability needs to be attained, not managed", *Sustainability: Science, Practice and Policy*, 4(2), 1-3.

- Eskişehir Büyükşehir Belediyesi (2015). Web: http://www.eskisehir.bel.tr/icerik_dvm.php?icerik_id=1730&cat_icerik=1&menu_id=24, Erişim Tarihi: 09.05.2020.
- Goodland, R. (1995). "The Concept of Environmental Sustainability", *Annual Review of Ecology and Systematics*, 26, 1-24.
- Karakurt Tosun, E. (2013). "Sürdürülebilir Kentsel Gelişim Sürecinde Kompakt Kent Modelinin Analizi", *Yönetim ve Ekonomi*, 20(1), 31-46.
- Kocaoğlu, M. ve Sert, S. (2018). "Kentsel Sürdürülebilirlik Kavramı ve Kentsel Sürdürülebilirliğin Sağlanmasında Kent Konseylerinin Rolü Üzerine Bir Değerlendirme", *Strategic Public Management Journal*, 4(8), 1-14.
- Korkmaz, C., Yaygın, M. A. ve Serdaroğlu Sağ, N. (2019). "Kentsel Dönüşüm Projelerinde Sosyal Sürdürülebilirlik Performansının Değerlendirilmesi: Yeni Mamak Kentsel Dönüşüm ve Gelişim Projesi", *Online Journal of Art and Design*, 7(3), 37-61.
- Kurtar, C. ve Somuncu, M. (2013). "Kentsel Kültürel Mirasın Korunması ve Sürdürülebilirliği: Ankara Hamamönü Örneği", *Ankara Araştırmalar Dergisi*, 1(2), 35-47.
- Kültürel Mirasın Korunması (2014) İSMEP Rehber Kitapları, İstanbul.
- Muşkara, Ü. (2017). "Kırsal Ölçekte Geleneksel Konut Mimarisinin Korunması: Özgünlük", *Sefad Dergisi*, 37,437-448.
- Öksüz Kuşcuoğlu, G.ve Taş, M. (2017). "Sürdürülebilir Kültürel Miras Yönetimi", *Süleyman Demirel Üniversitesi Yalvaç Akademi Dergisi*, 2(1), 58-67.
- Polat, S. (2013). "Kamusal Dış Mekânlarda Mimari Kimliği Değerlendirmek İçin Bir Yöntem Önerisi: Bursa Cumhuriyet Alanı Örneği", *Nilüfer Belediyesi Yayınları*.
- Polat, S., Tümer Yıldız, H. Ö. ve Dostoğlu, N. (2018). "Kültürel Miras Alanları İçin Kullanıcı Odaklı Bir Kentsel Tasarım Rehberi Modeli: Bursa Hanlar Bölgesi Örneği", *Megaron Dergisi*, 3(4),584-596.
- Qiao, Y. (2017). "City, Urban Planning and the Creation of Urban Culture; Taking the Ancient City of Xi'an as an Example". *Matec Web of Conferences*, 100, 1-6.
- Salman, M. (2018). "Sustainability and Vernacular Architecture: Rethinking What Identity Is", in *Urban and Architectural Heritage Conservation within Sustainability*, Intech Open, 1-16.
- Silverman, H. and Ruggles, D. F. (2007). "Cultural Heritage and Human Rights". (Ed.) H. Silverman and D.F. Ruggles, in *Cultural Heritage and Human Rights*, Springer USA, 3-22.
- Topçu, S. (2014). "Tarihi ve Kültürel Bilincin İncelenmesi: Harput Kalesi Örneği", *NWSA-Education Sciences*, 9 (2), 99-119.
- UNESCO-MOST, (1996). "Conference Report on Sustainability as a Social Science Concept", Frankfurt.
- URL 1 <https://www.arkeolojikhaber.com/haber-elaziga-gelen-turist-sayisi-artiyor-14575/>, Erişim Tarihi: 09.05.2020.
- URL 2 <http://www.projeelazig.com/proje.php?id=131>, Erişim tarihi: 30.04.2020.
-

URL 3 <http://wowturkey.com/forum/viewtopic.php?t=114597&start=25>, Eriřim tarihi: 30.04.2020.

URL 4 <https://www.iha.com.tr/ankara-haberleri/ankaranin-kalbi-altindagda-turizm-toplantisi-2520765/>, Eriřim Tarihi: 09.05.2020.

URL 5 <http://www.ugurkentseldonusum.com.tr/en/1383/Eskisehir-Odunpazari-Urban-Transformation-Project-Detail-Survey>, Eriřim tarihi: 30.04.2020.

URL 6 <http://www.ozgurkocaeli.com.tr/iste-kocaeliye-gelen-turist-sayisi-297105h.htm>, Eriřim Tarihi: 09.05.2020.

Yiđit, A. ve ađlayan, H. (1997). “Elazıđ Turizm, Kltr ve Tabiat Varlıkları Sektr Raporu”, Web: <http://web.firat.edu.tr/cografya/eg/Turizm.htm>, Eriřim Tarihi: 09.05.2020.



© Copyright of Journal of Applied Tourism Research is the property of University of Applied Sciences Tourism Faculty and its content may not be copied or e-mailed to multiple sites or posted to a listserv without the copyright holder's express written permission. However, users may print, download, or email articles for individual use.