

DENİZ KÖPÜĞÜ, LÜLETAŞI

*Doç. Dr. Cahit BİLİM**

Anadolu'nun orta bölgesinde Sakarya (Samgarius) Nehrinin bir kolu olan Porsuk (Tymbrios) Irmağının ve ona dökülen Sarısu'nun aktığı geniş bir ovada yer alan Eskişehir, antik çağlardan beri coğrafik, siyasal ve ekonomik yönlerden önemli konuma sahip olmuş bir kenttir. Bölge Hitit, Frig ve Roma gibi büyük uygarlıkları yaşadıkdan sonra Selçuklular'la (1073) Türk egemenliğine girdi. Osmanlıların bölgede uç beyi ve uç beylerbeyi olmaları (1299) ve daha sonra da Selçukluların yerine Anadolu tahtına sahip olmalarıyla burada da Osmanlı Dönemi başladı. Osmanlı egemenliğinde Anadolu eyaletinde (merkezi Kütahya) Sultanönü sancağının merkezi olan Eskişehir, XIX. yy.'dan itibaren Hüdavendigar Vilayeti'ne bağlı Kütahya Sancağı'nın bir kazası oldu¹.

Eskişehir diğer özelliklerinin yanında tarım, ticaret ve sanayi yönünden önemli bir ekonomik potansiyele sahiptir. Bu potansiyelde kentin zengin maden yatakları önemli bir rol oynar. Bu maden kaynaklarının başlıcaları, lületaşı, manyezit, barosit, manganez, perilit ve kromdur².

Bu madenlerin içerisinde tarihsel gelişimine göre en eskisi ve zengini bu çalışmanın konusu olan lületaşıdır.

Lületaşı maden olarak hidratlı bir magnesium silikattır³. % 70'i karbonat de magnesie, % 25'i silikat ve bir de arjil olan lületaşı

* Anadolu Üniversitesi Tarih Bölümü Başkanı.

1. Bkz. Besim Darkot, "Eskişehir", İA.; "Eskişehir", *Yurt Ansiklopedisi*, c. IV. s. 2838; İ. Hakkı Uzunçarşılı, *Osmanlı Tarihi*, c. I, Ankara, 1973, s. 205 v.d.; Ş. Sami, "Eskişehir", *Kâmus-ul Alâm*, c. II, İstanbul, 1306 s. 937 v.d.; Charles Texier, *Küçük Asya*, çev. Ali Suat, c. II, İstanbul 1339, s. 343 v.d.; Ali Cevad, *Memalik-i Osmaniye'nin Tarih ve Coğrafya Lugatı*, İstanbul 1895.

2. *Yurt Ansiklopedisi*, c. IV, s. 2871; *Hüdavendigar Salnamesi*, İstanbul, 1325, s. 96 v.d.

3. Bkz. Texier, s. 347; *Yurt Ansiklopedisi*, s. 2840; Celal Arseven, "Eskişehir Taşı", *Sanat Ansiklopedisi*, c. I, İstanbul, 1975, s. 535; aynı yazar, "Lületaşı" *Sanat Ansiklopedisi*, c. IV, İstanbul, 1975, s. 12-45.

beyaz ve çok yumuşak bir taştır⁴. Ne kadar yumuşak ve beyaz olursa kalitesi de o kadar artar.

Lületaşı yatakları Türkiye'den başka ülkelerde, örneğin Kırım'da, İspanya'da Madrid civarında, Fransa'da Seine et Marne yöresinde olmak üzere diğer bazı Avrupa ülkelerinde hatta Amerika'da da vardır⁵. Ancak kaynaklara göre bunların en kalitelisi ve güzeli Türkiye'de, Eskişehir'de çıkarılanıdır⁶.

Lületaşı 25-30 m'den daha az veya daha çok derinlikte toprak katmanları özellikle kil tabakalar arasında damarlar halindedir⁷. Lületaşı çıkarılan galeriler kuru ve sulu olmak üzere iki türdür. Sulu olanlar içinde sürekli su olan galerilerdir. Bunlardan çıkarılan taşlar daha kalitelidir ve dolayısıyla daha da çok kazanç sağlar. Lületaşının çıkarılışı diğer madenlere oranla çok kolaydır⁸. Bunların "sırmalı, birimlilik, pamuklu, taneli, dökme, cılız" v.s. gibi çeşitleri vardır⁹. Bunlar kendi içlerinde kalitesine göre de kısımlara ayrılır. Çıkarılan ve temizlenen taşlar balmumları sürülerek yine türleri ve kalitesine göre belli sayıda sandıklara konur. Her türün sandık boy-ları ve kapasiteleri ayırdır. Lületaşı sandıklarla satılır.

Lületaşı Eskişehir'in kasaba ve köylerinde çıkarılır. Texier bunun "100 Km'den ziyade tülü ve muhtelif vüs'atte arzı olan ve hepsi Sangarius'un sağ tarafında yer alan bir sahada icra olunduğunu" belirtir¹⁰. Yine Texier'e göre kuzey-doğusundaki ovalarda ve Eskişehir'den 48 Km mesafedeki İnönü köyünde çeşitli kuyular vardı. Ve ayrıca Kahe ile Eskişehir arasındaki Sepetçi köyünde de lületaşı çıkarılırdı¹¹. Buradaki kuyular 20 m derinlikteydi. Bu iki yerden çıkarılan ürün Mihaliççik'a getirilirdi¹².

4. Texier, s. 348-Krş-Arseven, c. I, s. 535 (% 25 karbonat de magnesiee, % 25 silis ve arjil şeklinde) Silicate de Magnesie olan lületaşının formülü $H_4MgzSi_3O_{10}$ 'dur.

5. Bkz. Arseven, c. IV, s. 1246; Cengiz Tekin, **Lületaşının Ekonomik Analizi**, Ankara, 1973 (Eskişehir Sanayi Odası Yayınları No: 9) s. 15.

6. Bkz. Arseven, c. IV, s. 1246; Tekin, s. 14; Texier "....bunun malum olan damarları pek az, yani bir Macaristan'da ve diğeri Yunanistan'ın Teb şehri civarında olmak üzere iki üç yerden ibarettir. Fakat bu Mihaliç'taki cinsi bila tereddüt en güzeli, en safisi, en beyazıdır." değerlendirmesini yapar (Texier, s. 347). Ayrıca bkz. **Hüdavendigâr Salnamesi**, 1325, s. 100.

7. Texier, s. 347 (15-20 m); Arseven, c. IV, s. 1246 (25-30 m); Tekin, s. 14 (150 m).

8. Geniş bilgi için bkz. Tekin, s. 31 v.d.; Arseven, c. I, s. 535.

9. Kenan Bey "Lületaşı Madenin'in Tarz-ı İmalatı", **Ticaret ve Ziraat Nezareti Mecmuası**, s. 4/26 (Dersaadet 1329), s. 13; arseven, c. I, s. 536; Tekin, s. 37 v.d.

10. Texier, s. 347. Ayrıca bkz. **Hüdavendigâr Salnamesi**, 1325, s. 99.

11. Kahe, eski Pesimont şehrinin yerine kurulmuş, Sivrihisar'a 18 saat, Eskişehir'e 14 saat uzaklıkta bir kasabadır (Texier, s. 349).

12. Texier, s. 347.

Eskiden beri çıkarılan taşlar satılmadan önce temizlenir, düzeltilir ve parlatılırdı. Bu işi yapmak için de galeriler etrafında köyler oluşmuştu¹³.

Lületaşı, Türkiye’de Eskişehir civarında çıkarıldığı için “Eskişehir Taşı” olarak da isimlendirilir¹⁴. Eskiden beri sigara ağızlığı yapıldığı için buna daha ünlü adıyla “lületaşı” denmiştir. Texier, Mihalçıkta buna “Estika Taşı” dediğini söyler¹⁵.

Lületaşı doğal olarak peynir gibi yumuşaktır. Çıkarılıp açıkta bırakılırsa emici özelliğinden dolayı sertleşir. Ancak ıslak bez içerisinde saklanırsa sertleşmez veya su ile ıslatılırsa tekrar yumuşar. İşte bu özelliğinden dolayı işletmeye elverişlidir.

Lületaşından yapılan eşyalar ilk başlardan beri ve en yaygın sigara ağızlığı ve pipo olmak üzere kolye, broş, küpe, bilezik, tesbih, biblo ve heykelciklerdir¹⁶.

Lületaşının tarihçesiyle ilgili olarak kaynaklardaki bilgiler çeşitlidir. En eski tarihi 1173’de Önasya seyahatinde Anadolu’ya da uğrayan Ali Bin Ebu Bekir El-Herevi vermiştir¹⁷. Herevi eserinde, “...Eskişehir Sultan Öyügi yahut Av-garm, yani Ab-ı germ ismiyle daha Selçuklular zamanında maruf olmuş, İslam ülkelerinin bi köşesinde, küffar sınırında bir acayip şehir” diyerek burada işletilmekte olan lületaşından ve buradaki ılıcadan söz eder¹⁸. Eserde böyle bir konudan söz edildiğine göre yörede yaşayan insanlar lületaşını işletiyor ve kullanıyorlardı. Ancak Anadolu Selçukluları Dönemine denk gelen bu tarihte tütün ve tütün içme söz konusu olmadığından bu maden su yolları, su kapları, çeşme gibi su ile ilgili v.b. aletler yapımında kullanılmış olsa gerektir.

13. Arseven, c. I, s. 536.

14. Eskişehir’de lületaşı çıkarılan yerler, Başören, Gökçeoğlu, Mongı, Nemli, Karacay, Karahöyük, Karatepe, Kepeztepe, Kumbat, Sarısu, Sepetçi, Söğütçük, Türkmentakat, Yenihöyük, Yenişehir, Yörükakçayır köyleridir. Bkz. Kenan Bey s. 10; Tekin, s. 17.

15. Texier, s. 348. İstika=İçme, lüle, yuvarlak, çubuk, nargile ve çeşmelerin ucuna takılan yuvarlak kısım anlamındadır. Lületaşına Fransızcada “Ecume de mer”, Almanca ve İngilizcede ise “Meers chaum” denir, deniz köpüğü demektir. Türkçe kaynakların çoğun da deniz köpüğü ismi kullanılmaktadır. Bkz. **Hüdavendigâr Salnamesi**, 1325, s. 99; **Yurt Ansiklopedisi**, s. 28-40; arseven, s. 1245; Darkot, s. 386; Tekin, s. 13 v.b. Arşiv belgelerinde de İstika deyimi kullanılmaktadır. Bunun için aşağıda ilgili sayfaya bkz.

16. Texier, s. 347; **Yurt Ansiklopedisi**, c. IV. s. 2840; Arseven c. I, s. 535 ve 1246; Darkot, s. 386; Tekin, s. 45 v.d.

17. Z. Velidi Togan, **Umumi Türk Tarihine Giriş**, İstanbul, 1946, s. 309.

18. Ali bin Bakr Al-Haravi, **Al-işarat ila Ma’rifet Al-Ziyarat**, Bursa Genel Kitap Sarayı, N. 1400, vr. 98b (Togan, s. 466).

Bundan sonra uzun bir süre lületaşı konusu her hangi bir kaynakta yer almaz¹⁹. Örneğin Evliya Çelebi de Eskişehir'i anlattığı kısmında bu madenden söz etmemiştir²⁰.

Diğer bazı kaynaklar lületaşının XVIII. yy.'a tarihlenmektedirler. Bunlardan **Yurt Ansiklopedisi**'nde "300 yılı aşkın bir süre önce Eskişehir'de bu taşın çıkarıldığından" söz eder²¹. Arseven "Anadolu'ya dair mühim bir eser yazan Texier'in, kitabında bu taşın üç asır evvel keşfedildiğini yazdığını" söyler²².

Ancak XVII. yy.'la ilgili daha ilginç ayrıntılar, "Beyaz Altın seminerinde bir bildiride dile getirilmiştir. Seminere bir bildiri sunan Sedat Konçak, lületaşının Eskişehir ve Türkiye ekonomisine olan katkısının 336 senelik derin bir maziye dayandığından ve lületaşının Türkiye'nin ilk ihraç ürünü ünvanına sahip olduğundan ve üretiminin % 99.9 gibi büyük bir bölümünün ihraç edildiğinden söz etmiştir²³. Bu bildiride ayrıca 1652'de Fransız artist Louis Pièrre Puget'in Fransa'da Vaux-le-Vicemte Şatosu bahçesinde yer alan lületaşından heykeller yaptığını da değinilmiştir. Ancak sunulan bildiride bunların Türk lületaşından yapılmış eserler olup olmadığı belirtilmemiştir²⁴.

Lületaşının çıkarılması, işletilmesi, eşya yapımının, ihracının ve dolayısıyla bir sanayi sektörü olarak ekonomiye katkısının XVIII. ve XIX. yy.'da daha çok olduğu konusunda kaynaklar aynı görüştedirler²⁵. İlk lületaşı piposu 1723'de Macar gezgini Comte Andrasy'in zamanın padişahından hediye olarak aldığı ham lületaşını işlemek üzere verdiği Karon Kowates tarafından yapılmıştır²⁶. XVIII. yy.'da Türk tüccarları Avrupa'daki fuarlara lületaşı ürünleriyle katıldılar²⁷. Avrupa'da lületaşına ilgi artınca, birçok kentte lületaşı atölyeleri açıldı ve ürünler fuarlarda sergilendi²⁸.

19. Tekin, s. 17.

20. **Evliya Çelebi Seyahatnamesi**, c. II, İstanbul, 1314, s. 12.

21. **Yurt Ansiklopedisi**, c. IV, s. 2872.

22. Arseven, c. I, s. 535. Oysa Texieer bu görüşte değildir.

23. Sedat Konçak, "Lületaşının Tarihçesi", **Eskişehir I. Uluslararası Lületaşı "Beyaz Altın" Festivali, "Beyaz Altın Semineri" Notları**, Eskişehir, 1988, s. 5.

24. Konçak, s. 5.

25. A. Reinhardt, **Über Meerchaum und Meerchaum-Fundstätten bei Eskişehir in Kleinassien**, c. II, Petermann Mitt, 1911, s. 251, v.d.; Texier, s. 18 v.d.; Konçak, s. 5; arseven, c. I, s. 535.

26. Arseven, c. I, s. 535; Konaş, s. 5.

27. Reinhardt, s. 275.

28. İlk atelye ve fuarlar için bkz. Konçak, s. 5.

Avrupa'da lületaşına olan bu ilgi Eskişehir lületaşı sanayisini de etkiledi. Nitekim XVIII. yy.'da bu sektörde çalışanların sayısı 1.600'den 6.000'e yükseldi. Bu durum galerilerin etrafında lületaşıyla uğraşan köy ve kasabaların doğmasına neden olmuş ve çevreye bir canlılık kazandırmıştı.

Lületaşı işletmeciliği devlet tekelinde idi. Bu işletmeler ya bir mütesellime emanete verilerek işletilmekte veya bir mültezime verilerek iltizam şeklinde işletmesi sağlanmaktaydı.

Eskişehir civarında lületaşıyla uğraşan yerlerden biri olan Mihallıççık, bu ürünün ocaklardan çıkarılıp getirildiği merkezlerden biri idi. Burada lületaşının vergisi bir voyvoda tarafından toplanır, madenciler tarafından çıkarılan lületaşı bunun mutasarrıfı tarafından Eskişehir'deki genel ambara gönderilirdi²⁹. Lületaşının ihracatı da ancak devlete aitti. Toptan devletçe satılanın dışında alım-satımı yapılamazdı. Devlet açık artırma ile satılan lületaşından ayrıca bir rüsum (vergi) alırdı. Yani lületaşı XIX. yy. Osmanlı ülkesinde yaygın olan iltizam şeklinde işletilmekteydi³⁰.

Texier 1834'de bir sandık lületaşının 1.500 kuruş'ya yani 625 frank'a satın alındığını anlatır³¹. Bu o güne göre iyi paraydı ve Osmanlı piyasasına göre 30 altın etmekteydi³².

Demiryolu yapılana kadar Eskişehir'de satın alınan lületaşı tüccarlar tarafından hayvanlarla İstanbul'a getiriliyordu. Reinhardt

29. Texier, s. 347, v.d. Emanet: Osmanlı toprak sisteminde tüm geliri hazineye ait olan ve bir hizmet karşılığında işletmeye verilen mukataa veya tımarlara verilen bir addır. Mukataaların vergi geliri karşılığı kiralanmasına İltizam adı verilirdi. Bunu kiralayan mültezim hazineye belirli bir miktar vergi verir, gelirin geri kalan kısmı kendine ait olurdu (Bkz. Stanford J. Shaw, *Osmanlı İmparatorluğu ve Modern Türkiye*, çev.: M. Harmancı, İstanbul, 1983, c. I, s. 176).

30. Texier, s. 347 v.d.; *Yurt Ansiklopedisi*, s. 28-40. İltizam, devletin herhangi bir gelir kaynağını belirli bir ücret karşılığında işletmeye vermesi veya kiralamasıydı. İltizam bedeli peşin alındığı gibi, taksitler şeklinde de alınabilirdi. İltizamı alana Mültezim adı verilir, zengin tüccar veya sarrafdan biri Mültezime kefil olurdu. İşletmenin kiraya verilmesi açık artırma şeklinde de olabilirdi. İltizamda mülkiyet devlete aitti. Ancak, İltizam çok uzun sürelerle verilebilirdi. Mültezimler genellikle zengin kişilerdi. İltizam için bkz. M. Zeki Pakalın, *Tarih Deyimleri ve Terimleri Sözlüğü*, c. III, İstanbul, 1983, s. 57, 613.

31. Texier, s. 348. Yazara göre bu madeni işletmekte usta olan Türkler kendileri bunları kullanmayarak adi toprak lüleyi tercih ederler. Türkler tütün içmek konusunda Batılılardan daha temiz ve daha itinalıdır. Hiç bir çubuk bir parçası temizlenmeden tekrar doldurulmaz (Texier, s. 348). Lüle Taşı sandıklarının özellikleri ile ilgili olarak bkz. Texier, s. 348; Arseven, c. I, s. 536.

32. Arseven, c. I, s. 535'de tarihi 1824 ve fiyatı 625 Frank olarak vermesine karşılık c. IV, s. 1246'da bu satışı ve fiyatı yanlış bir şekilde 1884 olarak gösterir. Ayrıca bkz. Tekin, s. 18.

bu yola “Lületaş Yolu” adını verir³³. İstanbul’a getirilen lületaşları buradan yine tüccarlar tarafından Belgrad, Budapeşte ve Viyana’ya götürülürdü. Avusturya lületaşından gümrük vergisi almadığından Viyana lületaş işletmeciliğinin ve ticaretinin merkezi olmuştur. Hatta denilebilir ki XIX. yy.’da lületaş ticaretine neredeyse tümüyle Viyana’lı tüccarlar sahipti. Ancak bir süre sonra Almanya’da Rula, başta olmak üzere Çekoslovakya, Bulgaristan, Belçika, Fransa gibi ülkelerin bazı kentlerinde de lületaş atölyeleri ve firmaları kuruldu. Ancak bunların içerisinde Viyana lületaşını en zarif, en güzel işleyen merkez olarak üstünlüğünü korumuştur³⁴. Buralarda işlenen lületaşları Avrupa ve hatta Amerika pazarlarında satışa sunuldu.

XIX. yy.’da Avrupa’nın çeşitli kentlerinde açılan atölyeler, bunları işleyen ve pazarlayan firmalar dolayısıyla oluşan canlı bir lületaş endüstrisi ve ticareti Eskişehir’deki üretimi de canlandırdı. Nitekim bunun sonucu olarak XIX. yy.’da lületaş ocakları Eskişehir civarında çok geniş bir alana yayıldı. 1850’lerde buralarda çalışan işçilerin sayısı 10.000’den fazlaydı³⁵. Lületaş sektörünün giderek değer kazanması bunda etkili olmuştu. Nitekim Sarısu gibi üstün kaliteli maden ocağı başta olmak üzere daha başka ocaklarda işletilmeye başlanmıştı³⁶.

Bu dönemde lületaş daha çok ham madde olarak işletilmekte ve bunun tamamı ihraç edilmekteydi³⁷. Zaten bu dönemde bu durum tüm Osmanlı ham maddeleri için aynıydı. Avrupa’da gelişen sanayinin daha çok ham madde kaynaklarına ve daha çok pazarlara ihtiyacı vardı. Ham madde ve pazar açısından Osmanlı ülkeside Batı sanayi için pek kazançlı bir ülkeydi. Ucuza alınan hammadde Batı atölye ve fabrikalarında işlendikten sonra işlenmiş eşya olarak Osmanlı ülkesine daha pahalıya satılıyordu. O dönemde Türki-

33. Reinhardt, s. 276.

34. Avrupa’da ve hatta Amerika’da açılan Lüle Taşı atölyeleri ve kurulan firmalarla ilgili olarak Tekin, Lüle Taşını Viyanaya götüren tüccarların XIX. Yüzyılda Eskişehir’de Viyana tipi evler yaptırdıklarından, Eskişehirin de kasabalıktan Kent olma çabalarının böyle başladığından ve kentin o kesimlerinde o zamandan kalma evlerin varlığından sözeder (Tekin, s. 20).

35. Tekin, bu alanı 66.500.000 m², işçi sayısını da 10.000 olarak vermektedir. Konçak’a göre, işçi sayısı 13.000 ve bir rivayete göre işçi konutları sayısı da 6.000’dir (Konçak, s. 5 v.d.). Salnamede ise bu alan Porsuk Çayının iki sahilinde ve Sakarya’nın sol sahilinde “100 km tulde gayr-ı mahdud bir arz dahilinde” yer almaktadır şeklindedir (**Hüdavendigâr Salnamesi**, Bursa, 1325, s. 99). Arseven ve Ş. Sami işçi sayısını 3000 olarak vermektedirler (Arseven, c. I, s. 535; Ş. Sami, s. 938).

36. Konçak, s. 5; **Yurt Ansiklopedisi**, s. 2840; Tekin, s. 18.

37. Konçak’a göre % 99,9’u ihraç ediliyordu (Konçak, s. 5).

ye'ye gelmiş bir çok uzman Osmanlı yöneticilerine bu durumu belirterek kendi hammaddelerini kendilerinin işlemesini önermişlerdir³⁸. Bu açıdan gerek Eskişehir'de ve gerekse lületaşının toplandığı Mihaliççık ve İnönü gibi merkezlerde lületaşını işleyen ustalar ve lületaşını eşya işletmeciliğinin ne düzeyde olduğu hakkında bilgiler yoktur³⁹.

Eskişehir'deki lületaşını madeni 1836'larda yine mütesellimlik ve emanet usulü işletilmekteydi⁴⁰. Nitekim Babıali'den yazılan bir tezkerede ve bununla ilgili yayınlanan bir fermanla bu konu belirtilmekteydi. Burada eskişehir ve İnönü kazalarında yer alan ve Darphane-i amire tarafından yönetilen "Estika Madeni demekle mağruf" beyaz lületaşını madenin vergisinin 50 senesi Şabanın guresinden/3 Aralık 1834, 52 senesi Recebin nihayetine/11 Kasım 1836'ya kadar Eskişehir mütesellimi Mehmet Bey tarafından toplandığı belirtiliyordu⁴¹. Bu vergiyle ilgili olarak Darphane-i amire defterdarı tarafından yazılan bir yazıya göre bu madenin vergisi bir yük 89.300 kuruşa erişmekteydi⁴². O zamanki statüsüne göre Eskişehir Sancağı Kaptan Paşanın yönetiminde olduğundan söz edilen yazıda da gösterildiği gibi bu vergi geliri defteriyle birlikte Darphane-i amire'ye aşamalı olarak gönderilmekteydi. Bu nedenle 3 Aralık 1834'den itibaren Eskişehir lületaşını işletmesinin Kaptan Paşa'ya verilmesi belirtiliyor ve bu padişaha sunuluyordu⁴³.

Bununla ilgili olarak yazılan "İrade-i Seniyye" de Darphane-i amire defterdarı tarafından gönderilen yazının padişaha sunulduğu belirtiliyordu⁴⁴. Bu konuda yayınlanan padişah fermanında ise söz edilen vergi gelirinin peyderpey Darphane-i amire'ye gönderilmek üzere emanet usulüyle Kaptan-ı deryaya verilmesi isteniyordu⁴⁵.

Arşivdeki bu konuyla ilgili belgeler Eskişehir'de lületaşını işletmeciliğinin kesintisiz sürdüğünü göstermektedir. Günümüzde de bu işletmecilik daha geniş ve gelişmiş olarak sürdüğüne göre maden kaynaklarının bol olduğu söylenebilir.

38. Bkz. Niyazi Berkes, *Türkiye'de Çağdaşlaşma*, İstanbul, 1973, s. 45 v.d.

39. Tekin, s. 18.

40. Bkz. *Başbakanlık Arşivi Hatt-ı Hümayun İrade Tezkeresi*, no. 27869 (5 Safer 1252).

41. Darphane-i Amire. Osmanlılarda para basılan yere verilen isim. Burası İstanbul'da Topkapı Sarayında Bab-ı Hümayun ile Bab-ı selam arasında kalan kısımda yer almaktaydı.

42. **BAHH**, no. 27869 (5 Safer 1252).

43. **BAHH**, no. 27869 (5 Safer 1252).

44. İrade-i seniyye. Hatt-ı Hümayun da denilen padişah fermanlarına verilen isimdir.

45. **BAHH**, no. 27869 (5 Safer 1252).

Tanzimat Devri (1839-1876)'ne gelindiği zaman buranın vergisinin erişmiş olduğu miktar maden işletmeciliğinin genişliği hakkında bir fikir vermektedir.

Tanzimat Devri Osmanlı ülkesinin Batı'ya yönelmesinde ve çağdaşlaşmasında önemli bir dönem olmuştur. Halkın devlet için değil devletin halk için var olduğu, devletin halkın güven, rahat ve mutluluğunu sağlamakla görevli bir kurum olduğu görüşünden hareketle bir çok alanda keyfiliğe son verilmiş, örneğin arpalıkla, mütesellimlikler, mültezimlikler ve halkın vermekte olduğu çeşitli angarya vergiler kaldırılmıştı. İşte bu doğrultuda Eskişehir lületaşı esnafı da Babıali'ye başvurarak vergilerinin kaldırılmasını istemişlerdi. Arşiv'deki 5 Cemaziyelevvel 1258/4 Haziran 1842 tarihli bu konuyla ilgili bir belgede eskişehir ve İnönü kazalarındaki "Estika madeninden husule gelen" lületaşı çıkaranlardan kuruşta dörder para öşür ve bunu işledikten sonra satanlardan da kuruşta beşer para vergi alınmasının eskiden beri süregelen bir usul olduğu belirtilmekteydi⁴⁶. Vermeleri gereken vergi ise bir yük 49.488 kuruşun alınmasına çalışılmış ise de Eskişehir lületaşı esnafı Tanzimat-ı Hayriye'nin vermiş olduğu haklar çerçevesinde bu vergiden muaf olduklarını belirterek eskiden kalanları da taksitle vermek istediklerini belirtmekteydiler. Ayrıca bu verginin 1249/1833 tarihinde belirlendiğini ve bunun da Tanzimat-ı Hayriye'ye uygun olmadığını, zaten konmuş olan bu verginin aslında tüccara çok geldiğini maden satımında fazla talep olmaması nedeniyle kendilerine tüccar tarafından yardım edildiğini ve oturdukları evlerinde başka bir malları olmadığını dile getirmekteydiler⁴⁷. İşte bu nedenlerle lületaşı esnafı verginin dörder parasının affedilmesini istemekte ve bunun şer'i kurallara da uygun olduğunu ileri sürmekteydiler.

Bunun için esnaftan bazı kişilerle İstanbul'a giderek bu verginin affını ve daha önceki birikmiş vergilerinin de taksitle ödenmesini rica etmişlerdi. Fakat kendilerine bu verginin ancak yarısının affedileceği bildirilmişti. Ancak onlar dörder parasının affedilerek geri kalanın 1/3'ünün 1258/1842 Ağustosunda diğer 1/3'ünün gelecek sene ve geri kalan 1/3'üde 1260/1844 senesi Ağustosunda sarraf güvencesiyle verilmesini istediler ve bu vergiyi ödeyeceklerine söz verdiler⁴⁸. Fakat lületaşının öşürü onu madenden çıkaran işçiler tarafından ve dışarıya satılmasında da gümrüğü tüccarı tarafından

46. BAHH, *İrade Meclis-i Vala*, no. 908 (5 Cemaziyelevvel 1258).

47. BAİMV, no. 908 (5 Cemaziyelevvel 1258).

48. BAİMV, no. 908 (5 Cemaziyelevvel 1258).

verildiğinden bu öşür ve gümrük konusunun esnafla ilgili olmadığı halde bu vergiden esnafın zimmeti olarak o kadar para birikmişti. Ayrıca lületaşının piyasasının azalması ile alışverişi de durmuş ve esnafın söz edilen vergiyi vermeye gücü kalmamıştı. Bu nedenle esnaf bu verginin bir miktarının kaldırılmasını istiyordu. Babıali bir sadrazam tezkeresi ile bunun uygun olup olmadığı ve esnafın eski borcunun ödenmesinin hazineyi ne şekilde etkileyeceğinin esnafın zarara uğramamasına özen gösterilirken, hazinenin de korunması için gerekli değerlendirilmelerin yapılmasını istedi⁴⁹.

Bu istek doğrultusunda yapılan değerlendirme şöyle idi: Lületaşı madeninin öşürü bunu çıkarıcılar tarafından verilmekteyse de, esnaf tarafından madenin çıkarılması için işçilere peşin para veriliyordu. Yoksa herhangi bir istek olmadıkça işçilerin bunu kendi kendilerine çıkarmaya güçleri yoktu. İşçiler, çıkardıkları taşı esnaftan ustası her kim ise ona verip parasını da ondan aldığından, öşürü onlar gibiyse de aslında bu parayı esnaf veriyordu⁵⁰.

Esnaf ayrıca tüccara da borçlu olduğunda borçlarını ödemek için işledikleri taşı tüccara değerinden aşağı verme durumunda kalmaktaydılar. Tüccar da vereceği gümrüğü ve edeceği kârını hesap ederek alacağından esnafın vereceği kuruşta beşer para olan vergi yine esnaf tarafından ödenmiş olmaktadır⁵¹. Bir süreden beri lületaşının ticareti pek olmadığından tüccar da esnaftan borcunu ödemesini istemekteydi. Oysa esnafın evinden başka herhangi mal ve mülkü yoktu ve bunları satsa bile burdan sağlayacağı gelir borcunu karşılamayacaktı⁵².

Söz edilen bir yük 49.488 kuruş olan borçları 25 Muharrem 1257/21 Haziran 1841 tarihinde sunulan yazı gereğince bu tarihten sonraki hesap olduğundan 1256/1840 senesine mahsuben bu verginin 92.707.5 kuruşunu vermeleri ve bir yük 22.710.5 ve 1257/1841 senesi sonuna kadar bir yük 3.175 kuruş ki toplam iki yük 25.285.5 kuruş borçları olup 1258/1842 senesine ait borçlarının ilgili kazalardan defteri henüz gelmemiş olduğundan toplam borçlarının miktarı belli değildi. Ancak tüm bunları esnafın ödeyecek gücü yoktu ve malları satılsa bile bunu karşılamaktan uzaktı. Bu nedenle bu para ancak sağlam sarraf güvencesiyle ve taksitle alınabilirdi⁵³.

49. BAİMV, no. 908 (5 Cemaziyelevvel 1258).

50. BAİMV, no. 908 (5 Cemaziyelevvel 1258).

51. BAİMV, no. 908 (5 Cemaziyelevvel 1258).

52. BAİMV, no. 908 (5 Cemaziyelevvel 1258).

53. BAİMV, no. 908 (5 Cemaziyelevvel 1258). Bir Yük, 100.000 kuruştur.

Bu nedenle padişahın şefkati doğrultusunda esnafın korunması ve hazine gelirini düşünerek kalan paranın taksitle alınması geri kalanların da tamamen affedilmesi uygun olacaktır. Böylece hazine geliri korunacak, esnaf da bağışlanacaktı⁵⁴.

Meclis-i Vâlâ bu görüşünü sadrazamlığa ilettiler. Burada Eskişehir ve İnönü kazalarındaki lületaş esnafının kendilerinden fazla vergi alındığı konusunda bir yazı yazdıkları, bu doğrultuda Hüda-vendigâr Valisinden ve Eskişehir Meclisinden gelen mazbatanın takdim edildiğinden söz edilmekteydi⁵⁵.

Bunun üzerine sadrazamlıktan Meclis-i Vâlâ'ya yazılan bir tezkerede bu kadar evrakın sadrazamlığa gönderilmesine gerek olmadığı, bunların yerlerine konarak eski usulün uygulanması gerektiği belirtiliyordu⁵⁶.

Sadaret makamının bu yazısı üzerine Meclis-i Vâlâ'nın değerlendirdiği konular şunlardı:

Eskişehir ve İnönü kazalarındaki Eskita vadilerindeyer alan lületaşının esnafı tarafından kaç kuruşa satılırsa, satıcısından kuruşta beşer para vergi ve lületaşını çıkaranlardan kuruşta dörder para alınması usuldendir. 1256 ve 1257 senelerine mahsuben bu vergiden esnafın vermeleri gereken bir yük 48.488 kuruştur. Ancak lületaşının öşürü yanında ihtisap, emiriye ve reftiye gümrüğü gibi kuruşta beşer para vergiler verdiklerinden bunları vermeye güçleri olmadığını bildirerek bu vergilerin dörder parasının affedilerek kendilerinden kuruşta birer para vergi alınmasını ve eski vergilerinin de taksitle ödenmesini istemişlerdir. Hazinesinin korunmasının yanında esnafında haklarının korunması ilkesine özen gösterilerek esnafın bu dileklerini kabulünün uygun olup olmadığı görüşülmüştür. Bu doğrultuda Eskişehir Sancağı Meclisinden gelen yazı ve bu işlere vakıf kişilerin de fikirleri değerlendirilerek Meclis-i Vâlâ'nın bu doğrultudaki görüşleri 18 Haziran 1842'de sadrazamlığa bildirilmiştir.

Meclis-i Vâlâ'nın bu değerlendirmeler doğrultusunda sadrazamlığa bildirdiği görüşler şöyledir⁵⁷:

54. BAİMV, no. 908 (5 Cemaziyelevvel 1258).

55. BAİMV, no. 908 (5 Cemaziyelevvel 1258).

56. BAİMV, no. 908 (5 Cemaziyelevvel 1258).

57. BAİMV, no. 908 (5 Cemaziyelevvel 1258).

Eskişehir ve İnönü kazalarında estika madenindeki lületaş esnafı tarafından her kaç kuruşa satılırsa satandan kuruşta beşer para vergi ve çıkarılardan kuruşta dörder para öşür alınması usulünden olduğundan 1256-1257 senelerine mahsuben söz edilen vergiden esnafın vereceği olan bir yük 49.488 kuruşun hepsini vermelerine güçleri yoktur. Bu nedenle esnaf bu verginin dörder parasını affedilerek kuruşta birer para vergi alınmasını ve geri kalanının da taksitle verilmesini istemişti. Hazine geliriyle beraber esnafın hakkının da korunmasına özen gösterilerek bunların isteklerinin uygun olmadığı bildirilmesinin istendiği sadrazam tezkeresi üzerine durum değerlendirilmiştir. Bununla ilgili olarak Hüdavendigâr Vilayeti Müşiri Dilaver Paşa'dan gelen bir yazı ile Eskişehir Meclisinin bir mazbatasında esnafın bu konuda kendilerinin padişahın korumasında olduklarından söz edildiği bildirilmektedir. Bu nedenle kalan borçlarının taksitle ve sağlam kefil güvencesiyle verilmesi ve vergilerinin belirtilen miktarının affolunmasının padişah iradesi gereği olduğu belirtilmektedir. Bu doğrultuda hem hazine gelirin korunmasına hem de esnafın padişah koruyuculuğunda olmasına özen gösterilerek Eskişehir eski kaymakamı Reşit Efendi Meclis-i Vâlâ'ya davet edilerek konu detaylı bir şekilde konuşulmuştur⁵⁸. Buna göre esnaf üç sınıftır. Biri taşı kuyulardan çıkararak, biri lüleci ustası ve bir diğeri de müşteridir. Ancak madenin öşürü çıkararak tarafından veriliyor gibiyse de aslında esnaf tarafından verilmektedir. Çünkü bu madenin çıkarılması da çaba gerektirdiğinden esnafın peşin para vererek işçi çalıştırması gerekmektedir. Onlar da aldıkları para karşılığında çıkardıkları lületaşını ustalara vermektedirler. Lületaş esnafının bu şekilde işçiye gereksinimleri olduğundan peşin para vermeleri gerektiği gibi, müşteri olan tüccardan da peşin para almadıkça işlerini yapamadıklarından esnaf iki taraf arasında dengeyi sağlamak durumunda kalmaktadır. Bundan başka tüccar da "bu sene lületaşının piyasası bu kadar, şu fiyata veremezseniz lületaşınızı almam" diyerek düşük fiyatla madeni almak istemektedir⁵⁹. Ayrıca bunun gümrüğünü, taşıma masraflarını ve bundan sağlayacağı kazancını düşünerek ona göre bu madeni esnaftan almakta ve esnaf da başka türlü mallarını satamadıklarından istedikleri fiyata verememektedirler. Bu suretle gerek gümrük ve gerek vergiyi esnaf vermekte ve bazen de kazılan kuyularda maden çıkmamakta ve bundan dolayı da bu iş çok masraflı olmaktadır. İşte bunlar belirttikten sonra vergilerinin affı ve eski borçlarının da taksitle verilmesine pa-

58. BAİMV, no. 908 (5 Cemaziyelevvel 1258).

59. BAİMV, no. 908 (5 Cemaziyelevvel 1258).

dişah izni olduğunu bildirmişlerdir. Bu konuda Eskişehir kaymakamının görüşlerine ve lületaşı esnafının verdikleri dilekçelere göre eskiden kalan bu borç paranın hepsini vermelerini esnafın güçleri olmadığı dile getirilmektedir. Bu nedenle esnafın korunması, lületaşı ticaretinin ülke yararına olması dolayısıyla esnafın desteklenmesi, lületaşı ticaretinde kolaylıklar sağlanması gerekmektedir. Bu nedenlerle kalan parayı esnafın taksitle vermesi ve verginin sağlam kefil güvencesi sağlanarak 1259 senesinde üç parasının affolunarak geri kalanının kuruşta iki parasının alınması konuları Meclis-i Vâlâ'da görüşülerek bu şekilde yapılmasının uygun olduğu görüşü benimsenmiş ve bunun Maliye Nazırı Paşa'ya da gönderilmesi kararlaştırılmıştır⁶⁰.

Meclis-i Vâlâ'nın bu görüşü sadrazamlığa bildirilmiş, sadrazamlık ise bunu padişaha sunmuştur. Bu sunuşta Eskişehir ve İnönü kazalarındaki estika madeninde yer alan lületaşının esnafı tarafından kaç kuruşa satılırsa satıcısından kuruşta beşer ve çıkararlardan dörder para öşür alınmasının usulden olmasına rağmen 1256 ve 1257 senelerine mahsuben vergiden bir yük 49.488 kuruşun ödenmesine esnafın güçleri olmadığı belirtildiğine değinilmiştir. Bu nedenle esnafın bu paranın taksitle verilmesini ve verginin de dörder parasının affolunarak kuruşta birer para vergi alınmasını istediklerinden durum Hüdavendigâr Eyaleti Müşiri ile de görüşülerek esnafın Padişahın lütfuyla isteklerinin uygun olduğu düşüncesi belirtilmiştir⁶¹.

Bu şekilde sağlam bir kefil güvencesi sağlanarak taksitle verilmesinin belirtilmiş olduğu dile getiriliyordu. Ayrıca mevcut verginin uygun miktarının affolunmasını dair padişah iradesi olduğu belirtilmekte, müşirin cevap yazısında ve Eskişehir meclisinden gelen bir yazının Meclis-i Vâlâ'ya gönderildiği anlatılmaktaydı. Ayrıca Eskişehir eski kaymakamı Reşit Efendi'nin meclise davet edilerek konunun kendisiyle detaylı olarak görüşüldüğü ve bu konuda yazılan bir mazbatanın 4 Muharrem Cumartesi günü Meclis-i Umumi'de okunarak Eskişehir Kaymakamı'nın görüşleri ve esnaf tarafından verilmiş olan dilekçeler de değerlendirilerek esnafın eskiden kalan parayı vermeğe güçleri olmadığı ve mevcut vergi konusunda da lütuf ve bağışlanmayı hak ettikleri belirtilmekteydi. Padişahın lütfuyla bunların bu ticaretlerinin ülkenin yararına olduğundan bunun desteklenmesi ve çoğaltılması konusunda gere-

60. BAİMV, no. 908 (5 Cemaziyelevvel 1258).

61. BAİMV, no. 908 (5 Cemaziyelevvel 1258).

ken kolaylıkların sağlanması belirtilmekteydi. Bu nedenle kalan parayı esnafın taksitle vermesi ve sağlam kefil güvencesi sağlanarak verginin 1259 senesinde üçer parasının affolunarak geriye kalanın kuruşta iki parasının alınması konusunun Maliye Nazırına bildirilmesinin Meclis-i Vâlâ'da uygun karşılanmış olduğu ve bunun Meclis-i Umumi'de de tasvip edildiğinden söz ediliyor ve konu padişahın oluruna sunuluyordu⁶².

Bu sadrazam tezkeresi üzerine konu ile ilgili padişah iradesinde ise sadrazam teskeresinde söz edilen lületaş ticaretinin desteklenmesi ve çoğaltılması için gerekli kolaylığın sağlanması ve eskiden kalan borcun taksitle verilmesi ve mevcut verginin de üç parasının affolunduğu bildiriliyordu⁶³.

Arşivde yer alan 19.11.1266/26 Eylül 1850 tarihli başka bir belge hem XIX. yy. Osmanlı ekonomisini iyileştirmekle ilgili görüşler, hem Eskişehir ve lületaşıyla ilgili çalışmalar hakkında değerlendirmeler yapmaya olanak vermektedir.

Örneğin Mühimme-Mektubî Odasından Kütahya Kaymakamı'na yazılan bir yazıda "Hazine-i Hassa Sandıkkarı" deęimi kullanılmaktadır⁶⁴. Buna göre yukarıda da söz edildiđi gibi ekonomik alanda yapılan atılımlardan biri olarak oluşturulan Memleket Sandıklarından biri de Eskişehir'de kurulmuş oluyordu. Ayrıca Tanzimat'ın getirdiđi eşitlik ve haklar doğrultusunda Müslüman-Müslüman olmayan Osmanlı vatandaşları arasında eşitlik sağlamıştı. Bunun bir örneđi de Eskişehir'de bu görevin bir Müslüman olmayan vatandaşa verilmiş olmasıdır. Deęerlendirmede üçüncü bir nokta ise lületaş işletmeciliđinin sürmesi ve devletin bunu iltizama vermesidir.

Nitekim bu belgede "1266 ve 1267" senelerine mahsuben öşür ve miriyesinin Hoca Bedros'un iltizamında olan Eskişehir kazasındaki lületaş maden kuyularının işletilmesine lületaş ticareti yapan esnafın bir kısmının eski usullere aykırı olarak müdahale ettiklerinden söz edilmekteydi⁶⁵. Bu durum maden işletmesinde çalışan işçi, usta v.s.nin de kazançlarını azaltmakta ve ayrıca bu madenin vergi gelirlerini de olumsuz yönde etkilemekteydi. Bu nedenle Hoca Bedros sadrazamlığa başvurarak bunun engellenmesini istemekteydi. Mültezimin bu dilekçesi Meclis-i Muhasebe'ye gönderilerek bu

62. BAİMV, no. 908 (5 Cemaziyevvel 1258).

63. BAİMV, no. 908 (5 Cemaziyevvel 1258).

64. BA Mektubi Mühimme, Katalog c. I, D. 24, sıra 63 (1266.11.19).

65. BA Mektubi Mühimme, Katalog c. I, D. 24, sıra 63 (1266.11.19).

madenin vergisinin mültezim tarafından toplanmasının kendisine ihale edildiği ve bunun için de kendisine bir mazbata verildiği ve bu nedenle Hazine usulü gereğince esnafın bu müdahalesinin eskiden beri süregelen usule aykırı olduğu dile getiriliyordu. Mektubi-Mühimme Odasından yazılan bu yazıda bundan böyle madenin eski usul üzere alınıp-satılması ve kimse tarafından müdahale edilmemesi, gereken öşür ve miriyesinin de yine usulü üzere mültezimi tarafından toplanması ve buna müdahale eden olursa adının ve ünvanının Maliye Hazinesine bildirilmesi isteniyordu⁶⁶. Ayrıca bu isteğin Maliye Nazırı tarafından da bildirildiğine değiniliyordu⁶⁷.

Lületaşı ticareti Tanzimat Devrinde Eskişehir yerli halkı için önemli bir sanayi sektörü haline gelememiştir⁶⁸. Bu meslekte çalışanlardan kuyulardan lületaşı çıkararak işçiler ancak kendilerine para verildiğinde para karşılığı bu işi yapabilmişler; lületaşı işleyen esnafın ise bir kısmı dükkân veya bir atelye tezgahına sahipken, pek çoğu da bu işlemeciliği evlerinde bir el emeği olarak yapmışlar ve aldıkları para ancak gelirlerini karşılamıştır. Nitekim bunlar Vilayet Meclislerine, şehremanetine, zaman zaman Babıali'ye, Meclis-i Vâlâ'ya, Maliye Nezaretine, dilekçe vererek hatta bazen İstanbul'a bizzat giderek durumlarını anlatmışlar, bu geçimlik işin vergisinin tamamen kaldırılmasını veya azaltılmasını ve eskiden kalanlarında taksitle verilmesinin sağlanmasını istemişlerdir. Gerek Vilayet Meclislerinden yazılan yazılar, gerek sadrazamlık tezkereleri, gerek Meclis-i Vâlâ ve Maliye Nezaretinin görüşleri onlara hak verir doğrultudadır.

Nitekim lüleci esnafının Babıali'ye dilekçe vermiş oldukları 24 Muharrem 1282/19 Haziran 1865 tarihli dilekçe bunun başka bir örneğidir⁶⁹. Arşivde yer alan bu belgede "bu kulları lüleci esnafı olup marûlkadim dersadetten taşraya irsal olunan lülece resim-i gümrük ita olunduğundan başka, İstanbul'da satılan lületaşı için esnafa aylık 200 kuruş belediyece vergi alındığı belirtilmekteydi". Oysa esnaf önceleri 180 tezgah varken şimdi 30 tezgah kalmış olduğunu, ancak belediyeye vergi olarak verilen miktara bir diyecek-

66. BA Mektubi Mühimme, Katalog c. I, D. 24, sıra 63 (1266.11.19).

67. BA Mektubi Mühimme, Katalog c. I, D. 24, sıra 63 (1266.11.19).

68. Örneğin 1859'da Eskişehir'e gelen A.D. Mortmann lületaşı ocaklarının Rum ve Ermeniler tarafından kiralanarak bunlar tarafından işletildiğini, bunların lületaşlarını Eskişehir'deki "Millershnu Cresney" ve daha sonra da "Cresney Campany" adındaki kumpanyalara sattığını bunlara bir kısmının da İstanbul'da Alman tüccarlara satıldığından söz eder (Bkz. A.D. Mortmann, *Anatolien Skizzen Und Reise Briefe Aus Klenasien (1850-1859)*, Hannover, 1925, s. 549 v.d.).

69. BAİMV, no. 24072 (24 Muharrem 1282).

leri olmadığını, söz edilen aylığın verilmesine güçleri bulunmadığını dil getirilmekte ve lütfen ve padişah lütfu olarak bu aylığın bahşedilmesi rica etmekteydiler⁷⁰.

Babialı'ye verilen bu dilekçe Meclis-i Vâlâ'ya gönderilmiş ve Meclis-i Vâlâ da bu konuyu değerlendirerek görüş ve önerileri alınmak üzere Maliye Nezareti ile sadrazamlığa iletmiştir⁷¹.

Konu ile ilgili olarak Meclis-i Vâlâ'nın değerlendirmeleri ise şöyleydi⁷²:

Sadrazam tezkeresiyle Meclis-i Vâlâ'ya gönderilen dilekçe görüşülmüştür. Burada, "lülenin önceki gibi alım satımı olmadığından adeta terk edilmiş duruma geldiği dile getirilmekte ve günümüzde 20-30 kişiden oluşan esnafın da ancak ekmek parasını sağlayabildikleri ve bunların da çoğunun yaşlı insanlar olduğu dile getirilmekte ve ancak dükkan kirası ile esnaf tezkeresi harcını vermekteler" denilmektedir. Bu nedenle söz edilen vergiyi vermeye güçleri olmadığını daha önce de dilekçe vererek dile getirdiklerini belirtmektedirler⁷³. Bu doğrultuda dilekçe Maliye Nezaretine gönderilerek esnafın işledikleri lülenin dışarıya gönderilmesinden gümrük vergisi alınacağından ayrıca lüleden dahili vergi alınmayıp ancak İstanbul'da satılmasından dahili vergi alınacağından dolayı sözü edilen verginin alınmasının uygun olmayacağına esnafa bildirildiği konuları ayrıca esnaf ve Maliye Nezaretine bildirilmiştir. Ancak Esnaf önceki isteklerini sürdürdüğünden ve lületaşı esnafının çoğunun yaşlı insanlar olduğundan ve bunlar vergilerini veremedikleri takdirde ne yapmak gerektiği Maliye Nezaretine bildirilmiş ancak bir cevap alınamamıştır. Esnafın istekleri haklı olduğundan bunun kabulü sadaret makamınca da uygun karşılanmaktadır⁷⁴.

Bir süre sonra Meclis-i Vâlâ'ya Maliye Nezareti ile Şehremanetinden cevap geldiğinden Meclis-i Vâlâ konuyla ilgili görüşünü sadrazamlık makamına bildirmiştir. 29 Safer 1282/24 Temmuz 1865 tarihli bu yazıda konu şöyle değerlendirilmekteydi⁷⁵.

Lüleci esnafı tarafından verilen ve Meclis-i Vâlâ'ya gönderilen bir dilekçede kendilerinin 20-30 kişiden ibaret ve çoğunluğunun da

70. BAİMV, no. 24072 (24 Muharrem 1282).

71. BAİMV, no. 24072 (5 Safer 1282).

72. BAİMV, no. 24072 (5 Safer 1282).

73. BAİMV, no. 24072 (5 Safer 1282).

74. BAİMV, no. 24072 (5 Safer 1282).

75. BAİMV, no. 24072 (29 Safer 1282).

yaşlı insanlar olduğu ve işledikleri lülenin önceki gibi alım-satımı bulunmadığından vermekte oldukları 200 kuruş vergiyi verecek güçleri olmadığı dile getirilmektedir⁷⁶. Bu nedenle esnaf verginin affolunarak kaldırılmasını istemektedir. Meclis-i Vâlâ bu konuda Şehremanetinden gelen cevapta da esnafa hak verilmekte, esnafa dilekçeyle istediklerinin kabulünün uygun olduğunun bildirildiği ve ayrıca sözedilen verginin de az bir şey olmadığından dolayı, esnafın durumu düşünülüp, bunun affolunarak kaldırılmasının yerinde olacağını belirtmektedir. Aynı yazıda eğer sadrazamlıkda bunu uygun karşılarsa yapılması için Maliye Nezaretine ve Şehremanetine bir yazı yazılmasının yeterli olacağı dile getirilmektedir⁷⁷.

Meclis-i Vâlâ bu şekilde Maliye Nezaretine Şehremanetinden görüş isteyerek gelen cevaplarla birlikte konuyu değerlendirerek sadrazamlığa iletmişti. Meclis-i Vâlâ'nın bu görüşlerinin sadrazamlığa gelmesiyle sadrazamlık makamı da bunu 5 Recep 1282/20 Kasım 1865 tarihli bir sadrazamlık tezkeresiyle padişaha sundu⁷⁸. Bu tezkerede Meclis-i Vâlâ'nın yazısında lülecî esnafının 20-30 kişiden oluştuğu ve işledikleri lülenin önceki gibi alım-satımı olmadığı bu nedenle de her ay vermekte oldukları 200 kuruş vergiyi veremeyeceklerinden dolayı esnafın dilekçesinde belirtildiği, bu verginin affolunarak kaldırılmasının istendiği belirtilmekteydi⁷⁹. Ayrıca tezkerede esnafın bu isteğinin kabulünün de doğal olduğu bildirilmekteydi. Bunun yerine getirilmesi için konunun hazinece Maliye Nezaretine gönderileceği ve Şehremanetine de bilgi verileceği, fakat bunun için "emr ü irade-i seniyye-i hazret-i şehinşahi müteallik ve şerefsudur buyrulur ise ona göre hareket edileceği dile getirilerek padişaha sunulmaktaydı⁸⁰.

Sadrazamlığın bu tezkeresi üzerine gönderilen 6 Recep 1282/25 Kasım 1865 tarihli "emr ü irade-i seniyye-i cenab-ı mülîkâne" ile esnaf afolunarak vergileri kaldırıldı.

İşte böylece esnafın verdiği dilekçeler Meclis-i Vâlâ ve Maliye Nezareti ile Şehremanetinin olumlu görüşleri, sadrazam tezkeresi ve padişah fermanı ile lülecî esnafı vergiden bağışlanmış oluyordu⁸¹.

76. BAİMV, no. 24072 (29 Safer 1282).

77. BAİMV, no. 24072 (29 Safer 1282).

78. BAİMV, no. 24072 (29 Safer 1282).

79. BAİMV, no. 24072 (29 Safer 1282).

80. BAİMV, no. 24072 (5 Recep 1282).

81. BAİMV, no. 24072 (6 Recep 1282).

Yukarıda sözedildiği gibi lületaş iltizama verilerek işletilmektedir. Bu durum Tanzimat Devri'nde de sürmüştür. Nitekim lületaş iltizamını alan Hoca Anofak'ın bir takım isteklerini içeren dilekçesi bunun bir örneğidir. Arşivde yer alan 15 Muharrem 1282/30 Mayıs 1866 tarihli bir Meclis-i Vâlâ yazısında Demircibaşızade Hoca Anofak tarafından "Meclis-i Ali-i Hazain" başkanlığına verilen ve oradan sadrazamlığa sunulan ve 24 Zilkade 1282/10 Nisan 1866 tarihinde "Divan-ı Muhasebat"a gönderilen dilekçeden sözedilmektedir⁸². Bu dilekçede Kütahya Sancağındaki Eskişehir v.s. kazalarda yer alan ve "canib-i hazine-i celile-i maliye"den vergi karşılığında iltizama verilen lületaş madenlerinin işçiler tarafından çıkarıldığı, ancak işçilerin bu konuda yeterli bilgi ve tekniğe sahip olmadığı ve kuyulara su dolduğu dile getirilmektedir⁸³. Bu nedenle lületaşının kuyulardan çıkarılması için tulumba ve makine gibi teknik aletler kullanılmadığından madenin en kalitelisinin su altında kaldığı ayrıca diğer kuyuların kullanışsız bir duruma geldiği ve bu durumunda bununla geçinen esnafın kazançlarını azalttığı gibi hazine gelirini de etkilediğinden sözedilmektedir⁸⁴. Mültezim dilekçesinde ülkesine bir hizmet olması ve ayrıca kendisinin de yararlanması için gereken makine tulumba v.s. masrafları kendisi tarafından karşılanmak üzere almasına müsaade edilmesini istiyordu⁸⁵. Mültezim ayrıca dilekçesinde lületaş ı çıkarmada yöre halkına onların kabul edecekleri ücretle iş vereceğine, kendilerine iyi davranacağına ve yabancı hiç kimseyi işe almıyacağına işletme için satın alacağı her türlü makine v.s.yi daha sonra hazineye bırakacağına ve bunun için sağlam kefil göstereceğine söz veriyor ve işletmenin on yıl kendisine verilmesini istiyordu⁸⁶.

Meclis-i Vâlâ'ya gönderilmiş olan Divan-ı Muhasebat yazısında da bu konuya şöyle değiniliyordu:

Kazadaki lületaşının eski vergisi vilayet vergileri içerisinde iki yük 44.600 kuruştur. Vilayetin 1865 senesi toplam vergilere yapılan zamdan lületaşının payına düşen miktarla birlikte bu vergi toplam iki yük 92.400 kuruş olmaktadır. Ayrıca lületaş v.s. vergilere hazine tarafından yapılan vilayetin 80.000 kuruşluk otlak ve yaylak vergi artışı da eklenerek tümü dokuz yük 27.000 kuruş olduğu hazine yazısında da gösterilmektedir⁸⁷. Meclis-i Vâlâ ayrıca lületaşının

82. BAİMV, no. 25485 (15 Muharrem 1283).

83. BAİMV, no. 25485 (15 Muharrem 1283).

84. BAİMV, no. 25485 (15 Muharrem 1283).

85. BAİMV, no. 25485 (15 Muharrem 1283).

86. BAİMV, no. 25485 (15 Muharrem 1283).

87. BAİMV, no. 25485 (15 Muharrem 1283).

para karşılığı işletmeye verilmesinde Maden Meclisi tarafından da bir sakınca bulunmadığını ve bunun hazineye de yarar sağladığını belirtmektedir. Ayrıca lületaşının maden sayılmadığından maden işletmeciliğinden ayrı olarak hazine tarafından işletmeye verilmesinin uygun olacağına ve Nafia Nezareti yazısının da aynı doğrultuda olduğuna değinilmektedir⁸⁸. Divan-ı Muhasebat da yazısında bu görüşlere katıldığını bildirmektedir.

Daha sonra Meclis-i Vâlâ'da da kabul edilen bu görüş doğrultusunda Anofak davet edilerek yapılan anlaşma gereğince 1283/1866 senesinden itibaren on seneliğine lületaşı işletmeciliğinin kendisine verilmesi kararlaştırıldı. Lületaşı işletmesi yapılan zam miktarı olan iki yük 92.400 kuruşa, üç yük 7.600 kuruş da eklenerek yıllık vergisinin altı yük kuruşa erişmekteydi. Tüccardan Mösyö Komantoda bu sözleşmenin kefil olacaktı⁸⁹.

Yapılan bu değerlendirmeye göre vilayet vergisine hazine tarafından yapılan toplam 9 yük 27.000 kuruşun paylaşılmasıyla çeşitli vergilere 3 yük 16.500, otlak ve yaylak vergisine 84.100 kuruş düştüğünden lületaşı vergisi de 5 yük 26.400 kuruş olmaktadır. Lületaşı işletmesi Anofak'a 6 yüke verildiğine göre bundan hazine 73.600 kuruşluk bir kâr sağlamaktaydı⁹⁰.

İşte bu değerlendirmeler doğrultusunda Meclis-i Vâlâ lületaşı işletmesinin Anofak'a verilmesi doğrultusunda 26 Muharrem 1283/10 Haziran 1866 tarihli yazısında olumlu görüş bildiriyordu⁹¹. Bu görüşte Divan-ı Muhasebatın yazısında ilişik sözleşmede yer alan ücret ile söz edilen madenin işletilmek üzere Anofak'a verilmesinin uygun olduğunun bildirildiğini dile getirilmekte ve eğer sadrazamlıkça da uygun karşılanırsa hazineye yazılarak bu işin yapılacağı belirtilmekteydi⁹².

Lületaşı madenlerinin 1283 senesinden itibaren on seneliğine işletilmesi Osmanlı vatandaşı Demircibaşızade Hoca Anofak'a aşağıda belirtilen koşullarla Gurre Safer 1283/14 Haziran 1866 tarihli lahiya ile ihale edilecekti⁹³:

88. BAİMV, no. 25485 (15 Muharrem 1283).

89. BAİMV, no. 25485 (15 Muharrem 1283).

90. BAİMV, no. 25485 (15 Muharrem 1283).

91. BAİMV, no. 25485 (15 Muharrem 1283).

92. BAİMV, no. 25485 (15 Muharrem 1283).

93. BAİMV, no. 25485 (Gurre Safer 1283).

1. Lületaşlarının işletilmesi ve çıkarılmasında yerli halktan isteyenler ücretle işe alınacak, hiçkimse zorla ve ücretsiz çalıştırılmayacaktır.

2. Lületaşlarını çıkarmak üzere Avrupa ve başka yerlerden alınacak olan her türlü alet daha sonra devlete kalacaktır.

3. İşletmecinin kuyulardan çıkaracağı taşların Avrupa v.s. diğer yerlere götürülmesinde tarifesi doğrultusunda gümrük vergisi götüren tarafından verilecektir.

4. Taşların çıkarılmasında kuruşta dört para öşür ve satışında da tüccardan kuruşta iki para vergi alınacağından vilayetçe mültezimlerden ayrıca hiçbir surette herhangi bir vergi istenmeyecektir.

5. Koşullara aykırı bir hareket olmadıkça herhangi bir nedenle bir zarar isteğinde bulunulmayacak ve hiçkimse işletmeye karışmayacaktır.

6. Mültezim çıkaracağı taşları istediği gibi kullanmak ve istediğine satmak konusunda özgürdür. Ancak işletmeğe yabancı uyrukluları ortak etmeyecek ve imtiyazını yabancılara satmayacaktır. Eğer mültezimin yabancı uyrukludan birine borcu karşılığı veya başka nedenlerle işletmeği verirse, hazine söz edilen bedeli mültezimden ve onun kefilisi olan tüccardan alacaktır.

7. Eski taş ocaklarından ve hazineye ait boş arazilerden başka lületaşı çıkarma ydurumu olursa arazinin bedelini sahibi veya arazinin vakıfının almağa hakları olduğundan bu şekilde bedeli verilip alınan arazi aletlerle birlikte hazineye kalacaktır.

8. Mültezime halk tarafından herhangi bir müdahale söz konusu olursa ona gerekli yardım yapılacaktır⁹⁴.

9. Aylıklar her yıl on iki aylık taksitlerle "sikke-i halise altın ve gümüş meskukat" olarak hazineye verilecektir⁹⁵.

Böylece lületaşı işletmesinin yukarıda söz edilen koşullarla ve Mösyö Komonato'nun senedi ve garantisıyla Anofak'a verilmesi benimseniyordu.

Bu arada işletmenin mültezime verileceğini duyan Eskişehir lületaşı esnafı Meclis-i Vâlâ'ya telgraflar çekerek, İstanbul'a temsilciler göndererek, lületaşını kendilerinin işletmek istediklerini bildirmişlerdi⁹⁶.

94. BAİMV, no. 25485 (Gurre Safer 1283).

95. BAİMV, no. 25485 (Gurre Safer 1283).

96. BAİMV, no. 25485 (28 Rebiülevvel 1283).

Bilecik'den gönderilen ve "vekil-i tüccaran-ı Eskişehir, Ahmed" adıyla Meclis-i Vâlâ'ya çekilen telgrafta Kütahya Sancağı'nın Eskişehir kazasındaki lületaşı vergi gelirinin işletmeğe verileceğinin haber alındığı, ancak bu ihaleye yerli halkın da katılmak istediğinden söz edilmekte ve bunun için aralıandan bir kaç kişinin kendileri adına İstanbul'a gönderildiğine değinilimte ve bu ihalenin yerli esnaf temsilcileri gelene kadar ertelenmesi istenilmekteydi⁹⁷.

Arşivdeki 27 Receb 1283/5 Aralık 1866 tarihli bir başka belgede Kütahya Sancağının Eskişehir kazası ile diğer kazalardaki lületaşı madenin "Müzayede-i Mukarresine Meclis-i Vâlâ'da yapılan zamdan" söz edilmektedir⁹⁸. Buna göre lületaşı işletmesi açık arttırmaya konulmuştur.

Aşağıda verilen bu belgede müzayedeye katılanlar ve yaptıkları fiyat artırma önerileri gösterilmektedir⁹⁹.

60.000	Her sene Markaroğlu tarafından önerilen artırma, Anofak tarafından kabul olunmuştur.
10.000	Defa artırma
10.000	Defa artırma. Anofak tarafından kabul olunmuştur.
20.000	Daha sonra Markaroğlu tarafından yapılan artırma.
<u>10.000</u>	Anofak tarafından yapılan artırma.
110.000	
10.000	Markaroğlu tarafından yapılan artırma.
5.000	Anofak tarafından yapılan artırma.
5.000	Anofak tarafından yapılan artırma.
<u>5.000</u>	Anofak tarafından yapılan artırma.
135.000	
5.000	Markaroğlu tarafından yapılan artırma.
10.000	Anofak tarafından yapılan artırma.
10.000	Markaroğlu tarafından yapılan artırma. Anofak tarafından kabul edilmiştir.
<u>10.000</u>	Markaroğlu tarafından yapılan artırma. Anofak tarafından kabul edilmiştir.
170.000	

97. BAİMV, no. 25485 (28 Rebiülevvel 1283).

98. BAİMV, no. 25485 (27 Receb 1283).

99. BAİMV, no. 25485 (27 Receb 1283).

- 5.000 Markaroğlu tarafından yapılan artırma. Anofak tarafından kabul edilmiştir.
- 5.000 Markaroğlu tarafından yapılan artırma. Anofak tarafından kabul edilmiştir.
- 20.000 Markaroğlu tarafından yapılan artırma. Anofak tarafından kabul edilmiştir.
- 200.000
- 5.000 Markaroğlu tarafından yapılan artırma. Anofak tarafından kabul edilmiştir (24 Recep 1283/5 Aralık 1866).
- 5.000 Markaroğlu tarafından yapılan artırma. Anofak tarafından kabul edilmiştir.
- 10.000 Markaroğlu tarafından yapılan artırma. Anofak tarafından kabul edilmiştir.
- 5.000 Markaroğlu tarafından yapılan artırma. Anofak tarafından kabul edilmiştir.
- 10.000 Markaroğlu tarafından yapılan artırma. Anofak tarafından kabul edilmiştir.
- 5.000 Markaroğlu tarafından yapılan artırma. Anofak tarafından kabul edilmiştir.
- 240.000
- 10.000 Markaroğlu tarafından yapılan artırma.
- 10.000 Markaroğlu tarafından yapılan artırma.
- 10.000 Markaroğlu tarafından yapılan artırma.
- 10.000 Markaroğlu tarafından yapılan artırma.
- 10.000 Markaroğlu tarafından yapılan artırma. Buraya kadar Markaroğlu'nun yaptığı artırma Anofak tarafından kabul olunmuştur.
- 300.000
- 600.000 Maliyece önceden belirlenen bedel.
- 900.000 Markaroğlu tarafından artırılarak Anofak Efendi tarafından kabul olunmuştur.
- 000.000 Markaroğlu çekilmiştir.
- 10.000 Yorgi Biberöglu tarafından yapılan artırma. Anofak tarafından kabul olunmuştur. Kirlos Povlov garantisıyla.
- 10.000 Defa artırma. Kabul.
- 20.000 Defa zam. Kabul.
- 10.000 Defa zam. Kabul¹⁰⁰.

100. BAİMV, no. 25485 (27 Recep 1283).

Yukarıda da söz edildiği gibi lületaşı işletmesi bir müzayede (fiyat artırma) şeklini almış ve burayı işletmek isteyen Anofak tarafından bu fiyat artışları kabul edilmiştir.

Böylece Markaroğlu'nun fiyat artırmaları ve bunun Demircibaşızade Anofak tarafından kabul olunmasıyla Eskişehir lületaşı iltizamının bedeli dokuz yük yani 900.000 kuruş olmuştur. Oysa bunun hazinece belirlenen ve Anofak'a ihalesi düşünülen fiyatı altı yük yani 600.000 kuruştur. Daha sonra Yorgi Biberöğlu'nun fiyat artırmalarıyla iltizam bedeli dokuz yük 50.000 kuruşa yani 950.000 kuruşa yükselmiştir.

Tüm bu görüşmelere rağmen Meclis-i Vâlâ'dan Eskişehir lületaşı işletmelerinin mültezime verilme kararı çıkmamış ve bu işletmenin iltizama verilmesinden vazgeçilmiştir. Bunda en büyük rolü halkın istekleri oynamıştır.

Lületaşının iltizama verileceğini duyan yöre halkı esnafı ve tüccarı Meclis-i Vâlâ'ya telgraflar çekerek, İstanbul'a temsilciler göndererek bunun yapılmamasını istemişlerdir. Nitekim yine arşivdeki bir belge İstanbul'a çekilen bir telgraflardan birini içermektedir.

Eskişehir esnafı bir yandan İstanbul'a Meclis-i Vâlâ'ya telgraflar çekerken, bir yandan da lületaşı işletmesinin Mültezime verilmesi için bir takım girişimler yapmışlardır. Örneğin kendi aralarında birleşerek bu ocakları şirket şeklinde işletmek üzerinde anlaşmışlar, telgrafta belirtildiği gibi İstanbul'a temsilciler göndermişlerdir.

Tüm bu görüşler İstanbul'da olumlu sonuçlar meydana getirmiş ve Meclis-i Vâlâ'da Eskişehir lületaşı işletmesinin mültezime verilmesinden vazgeçilerek bunların işletmesinin halka verilmesi kararlaştırılmıştır.

Nitekim Meclis-i Vâlâ'dan sadrazamlığa yazılan bir yazıda Eskişehir lületaşı işletmesinin mültezime verilme kararından vazgeçildiği ve işletmenin yerli esnafa verileceği ve halkın bundan pek memnun olacağı belirtilmiştir.

Nitekim arşivdeki 13 Şaban 1283/21 Aralık 1866 tarihli belgede bu konuyla ilgili şöyle denilmektedir:

Eskişehir kazası ile civarındaki lületaşının vergi gelirlerinin Meclis-i Vâlâ kararı ve sadrazamlığın da uygun karşılanmasıyla çe-

şitli şekillerde ihale edilmiştir. ülletaş işletmesinin bu şekilde esnafa ihale edilmesi öncelikle padişahın halkına karşı olan sevecenliğinden kaynaklanmaktadır. Belgede ayrıca padişahın halkının ticaretle uğraşmasını ve kazanç sağlamasını istediği belirterek işletmenin halka iade edilmesinin halkın isteği doğrultusunda yapılacağı anlatılmaktadır. Buna göre öncelikle “bincümle ahalinin bu surette idare ve ihalesine memnun ve hoşnut olduklarını” içeren üç adet yazı yazarak bunlardan birini yerel yönetime, diğerini bu işletmeye olur verecek Liva Meclisi üyelerine ve üçüncüsünü de Liva Meclisine göndermişlerdir¹⁰¹. Daha sonra Liva Meclisinde konu görüşülerek lületaş işletmesinin Eskişehir halkına ihale edilmesi kararlaştırılmış, bununla ilgili yazının bir sureti orada bırakılarak diğerinin esnafa ve ileri gelenlere gönderildiği de belirtilip 131 no ve Recep 1283/Kasım 1866 tarihiyle İstanbul’a gönderilmiştir¹⁰². Bu isteğin uygun karşılandığına dair ilgili kazaya ve konunun görüşülmesi için Meclis-i Vâlâ’ya 13 Şaban 1283/21 Aralık 1866 tarihiyle sadrazam yazıları gönderilmiştir¹⁰³. Bunda II. Mahmut Devriyle (1808-1839) başlayan ve Tanzimat Devriyle (1839-1876) süren sosyalleşmenin ve yerli ekonomiyi kalkındırma politikasının da etkileri vardır. Nitekim bu dönemlerde “Müstemin Tüccar” “Avrupa Tüccarı” “Hayriye Tüccarı” gibi tüccar grupları oluşturularak bunlara çeşitli kolaylıklar sağlanmış ve ülke tarım ve ticareti desteklenmiştir¹⁰⁴.

Esnafın bu isteğine olumlu cevap verildikten sonra Meclis-i Vâlâ’da Eskişehir kazası ile civar kazalardaki lületaş madenin kumpanya “mahall-i vücuh ve mutebaran-ı esnaftan ustalara” ihalesi kararlaştırılmıştır¹⁰⁵.

Belgede yine padişahın halka olan sevgi ve şefkati belirtilerek işletmesinin bu şekilde halka verilmesinin amacının halkın bu işten

101. BAİMV, no. 25485 (13 Şaban 1283). Liva Osmanlı mülki yönetiminde kaza ile vilayet arasında sancak da denilen bir yönetim birimidir. Bkz. M. Zeki Pakalın, *Tarih Terimleri ve Deyimleri Sözlüğü*, c. II. İstanbul, 1983.

102. BAİMV, no. 25485 (27 Recep 1283).

103. BAİMV, no. 25485 (13 Şaban 1283).

104. Bkz. Musa Çadircı, *Tanzimat Döneminde Anadolu Kentlerinin Sosyal ve Ekonomik Yapıları*, Ankara, 1991.

105. BAİMV, no. 25485 (13 Şaban 1283). Kumpanya Osmanlılarda şirket karşılığı kullanılan bir deyimdir. II. Mahmut sancak merkezlerinde giderlerin tek elden karşılanmasını sağlamak için “Memleket Sandığı” adı altında bir kurum oluşturmuştu. Bu sandığın yöneticisine “Sandık Emni” adı verilmekteydi. Sandık Emni meclisler tarafından üyeleri arasından seçiliyordu. Toplanan tüm hazine gelirleri bu sandıklarla toplanıyor, harcamalar ve maaşlar buradan karşılanıyor, artan para hazineye gönderiliyordu. 1846’da Sandık Emirliği kumpanya sarraflarına verildi. Daha geniş bilgi için bkz. Çadircı, s. 230 vd.

yararlanması ve kazanç sağlaması olduğu, eğer bundan halk memnuniyetini bildirirse lületaşı madeni ihalesinin iltizam şeklinde ileri gelen kimselere sened karşılığı verilebileceğinden söz edilmektedir¹⁰⁶.

Bunun üzerine esnaf ve ustaların ileri gelenlerinden bir grup İstanbul'a gelmiş ve Meclis-i Vâlâ'ya dilekçe vererek lületaşı işletmesinin mültezime verilmesi yerine esnafa kumpanya şeklinde verilmesini istemişlerdir¹⁰⁷.

Bu istek Meclis-i Vâlâ'da uygun kaşılarak lületaşı kuyularında çalışan işçilerin satmış olduğu lületaşının her kuruşu için beş para öşür, bunu şileyen esnaftan da tüccara sattığı malın tutarından yine kuruşta vergi alınarak lületaşı işletmesinin kumpanya şeklinde halka verilmesi ve durumun sadrazamlığa yazılması kararlaştırılmıştır. Osmanlılarda ilk kurulan anonim şirket Şirket-i Hayriye'dir¹⁰⁸. Lületaşının kumpanya şeklinde işletmeğe verilmesi Osmanlılar'da Tanzimat Devri'nde şirket kurulmasının başka bir örneğini oluşturmaktadır.

Lületaşı işletmesiyle ilgili olarak Meclis-i Vâlâ'dan sadrazamlığa yazılan 15 Şaban 1283/23 Aralık 1866 tarihli yazıda 8 Cemaziyelahir 1283/18 Ekim 1866 tarih ve 70 nolu sadrazamlık yazısında Eskişehir kazasındaki lületaşı madeninin kumpanya şeklinde yerli halktan ileri gelenlere ve ustalara ihalesinin kararlaştırıldığından dile getirildiği belirtilmekteydi¹⁰⁹. Belgede daha önceki girişimler anlatılmakta, halkın lületaşını işletmesinin mültezime verilmesi yerine kumpanya şeklinde kendilerine verilmesini istedikleri belirtilmekteydi. Sadrazamlık da bunu uygun karşılayarak yöre halkının bundan memnun olduğunu ve kendilerine yarar sağladığını bildirmesi durumunda ihalenin halka verilmesinin uygun olduğunu bildirmekteydi¹¹⁰. Bununla ilgili olarak merkez livaya bir yazı yazılmıştı. Merkez Livaya gelen bu sadrazamlık yazısı zenginlerden, tüccardan ve esnaftan okunarak bildirilmişti. Bunun üzerine 1283/1866'da işletmeyi almak istediklerine dair yazılan senedi hepsini mühürlemişlerdir¹¹¹. Belgede bunun bir suretinin merkez livada bırakıldığı, bir suretinde Meclis-i Vâlâ'ya gönderildiği, hatta Kü-

106. BAİMV, no. 25485 (13 Şaban 1283).

107. BAİMV, no. 25485 (13 Şaban 1283).

108. Bkz. Cahit Bilim, "Şirket-i Hayriye", *Anadolu Üniversitesi Fen Edebiyat Fakültesi Dergisi*, c. I/1 (Kasım 1988), s. 103-127.

109. BAİMV, no. 25485 (15 Şaban 1283).

110. BAİMV, no. 25485 (15 Şaban 1283).

111. BAİMV, no. 25485 (15 Şaban 1283).

tahya'da senedi yazacak matbu kağıt bulunmadığından bunun karşılığı olan 500 kuruşun postayla İstanbul'a gönderildiği belirtilmekteydi¹¹².

Ancak bu arada mültezimlerinde girişimleri sürmekteydi. Nitekim Demircibaşızade Anofak lületaş madenlerinin işletilmesi imtiyazının Kamato adlı bir tüccarın garantisıyla kendisine verilmesini Divan-ı Muhasebat'dan istemişti¹¹³. Divan-ı Muhasebat Kalemi'ne verilmiş olan yazıyı, Maliye Nezareti de Meclis-i Vâlâ'ya iletmişti. Bu konuda Meclis-i Vâlâ'nın görüşü şu idi: Lületaş maden sayılmadığından diğer maden işletmelerine bağlı değildir. Madenin işletilmesinde değerinden öşür adıyla kuruşta dört para ve tüccara satılmasında yine değerinden kuruşta iki para vergi alınmaktadır. Hazine bu geliri Livanın toplam vergisi çerçevesinde ihale etmişirki yapılan zamlarla birlikte bu gelir iki yük 90.000 kuruş miktarındadır¹¹⁴. Ancak Anofak'ın önerdiği lületaş işletmesinin mültezim adına bir tekel şekline getirilmek yani mültezim tarafından herhangi bir yerde lületaş varsa orasını kullanmak ve bir misli bedelini verip sahilerinden satın alarak madeni işletmek ve satmak şeklindedir. Ancak bu şekilde lületaş işletmesinin yıllık iki yük 90.000 kuruş yerine yıllık altı yük kuruş olması kararlaştırılmıştır¹¹⁵. Ayrıca lületaş o bölgenin başlıca ticaret ürünlerinden biri olduğundan bunun çok miktarda Avrupa'ya götürülmesinden sağlanan ticaret gelirine karşılık hazinenin sağladığı gelir azdır¹¹⁶. Lületaş işletmesinin hazineye gelir sağlar bir biçimde işletilmesi görüşü yerindeyse de, işletmenin kazancı tümünden mülteziime kalacaktır. Oysa maden bedeli bunun birkaç misli değerindedir¹¹⁷. Ayrıca Anofak bu öneriyi yaptığı sırada Avrupa tüccarlarından Markaroğlu Oseb tarafından altı yük kuruş yıllık bedele 60.000 kuruş daha fazla önerilmiştir. Bunların her ikisi de davet edilmişler ve karşılıklı olarak artırmaya girmişler ve sonuçta artırma fiyat üç yük kuruşa varmıştır. Böylece yıllık bedel toplam dokuz yük kuruşa erişmiştir. Ancak artırmadan Markaroğlunun çekilmesine rağmen Piroğlu adında biri bedeli 50.000 kuruş daha artırmıştır¹¹⁸. Ancak bunu garanti eden tüccara itibar edilmediğinden artırma Anofak'ta kalmıştır.

112. BAİMV, no. 25485 (15 Şaban 1283).

113. BAİMV, no. 25485 (28 Ramazan 1283).

114. BAİMV, no. 25485 (28 Ramazan 1283).

115. BAİMV, no. 25485 (28 Ramazan 1283).

116. BAİMV, no. 25485 (28 Ramazan 1283).

117. BAİMV, no. 25485 (28 Ramazan 1283).

118. BAİMV, no. 25485 (28 Ramazan 1283).

Ancak bu sırada kazada lületaşı maden işletmesi ve ticaretiyle uğraşan halktan bir grup bunu haber alınca İstanbul'a gelip tüm esnaf adına Babıali'ye bir dilekçe vermişlerdir¹¹⁹. Daha sonra bunlar Meclis-i Vâlâ'ya davet edilerek kendileriyle konuşulmuştur. Esnaf kendilerinin başlıca gelir kaynaklarının lületaşı madeni olduğunu yöre halkının çoğunun lületaşı madenlerinde çalıştığını bir kısmının lületaşı işletmeciliği ve bir kısmının da lületaşı ticaretiyle uğraştığını söylemişlerdir¹²⁰. Gelenleri ayrıca şimdi böyle herkesin geçimlerini sağladığı bir zanaat ve ticareti mültezim gelirine vermekle kendi kazançlarının duracağını anlatmışlardır¹²¹. Eğer sözkonusu olan hazine gelirinin artması ise mültezim yerine kendilerinin de aynı işletmeyi yapabileceklerini hazine gelirinin artmasını sağlayacaklarını dile getirerek ihalenin kendilerine verilmesini istemişlerdir¹²².

Meclis-i Vâlâ bu isteği, işletmeye verilmede öncelikle hazine gelirine önem verilse, bile hazine gelirinin yanında halkın kazanç ve ticaretini de birlikte düşünmek gerektiği fikrini benimseyerek, mültezime verilmesi düşünülen şekliyle işletmenin kendilerine ihale edileceğini esnafa bildirerek, şartnameyi kabul etmelerini ve belirtilen bedeli vermelerini istedi¹²³. Ancak onlar şartnamede maden işletmesinde bir takım memur ve hizmetli çalıştırma konusunun yer aldığı, bunun mültezim için uygun olabileceğini fakat kendilerinin bu şekilde elemanlar çalıştıramayacaklarını dile getirmişler, buna karşılık mültezimlerin önerdiği miktardan biraz daha fazla vererek hazine gelirini artırmaya katkı sağlayacaklarını söylemişlerdir¹²⁴.

Bunun üzerine yine kendileriyle yapılan konuşmalardan sonra lületaşı madeni işletme ve yapımında eskiden beri süregelen usulün devam etmesi, işçilerin öşür adıyla verdikleri kuruşta dört paranın, kuruşta beş para ve satış sırasında ustalardan alınan kuruşta iki paranın da yine kuruşta beş para olması ve yıllığının on yük kuruştan halktan oluşan bir kumpanyaya verilmesi kararlaştırılmıştır¹²⁵.

Yapılacak sözleşme gereğince halktan ileri gelenler birbirlerine kefil olacaklar ve bunun için senet vereceklerdi¹²⁶.

119. BAİMV, no. 25485 (28 Ramazan 1283).

120. BAİMV, no. 25485 (28 Ramazan 1283).

121. BAİMV, no. 25485 (28 Ramazan 1283).

122. BAİMV, no. 25485 (28 Ramazan 1283).

123. BAİMV, no. 25485 (28 Ramazan 1283).

124. BAİMV, no. 25485 (28 Ramazan 1283).

125. BAİMV, no. 25485 (28 Ramazan 1283).

126. BAİMV, no. 25485 (28 Ramazan 1283).

Durum Kütahya Kaymakamlığına yazılıp halkın bu durum karşısındaki tavrı sorulmuştu. Verilen cevapta halkın bunu memnurlukla karşıladığı belirtilmekteydi. Bu cevap yazısına halkın ileri gelenlerinin verdiği garanti senetleri ve bir de Liva Meclisi yazısı eklenmiştir¹²⁷.

Meclis-i Vâlâ konuyu görüşerek 1283/1866'dan itibaren lületaşını işletmesinin yöre halkına kumpanya şeklinde verilmesini kararlaştırdı¹²⁸. Meclis-i Vâlâ'nın görüştüğü konulardan biri de iki yük 92.000 kuruş olarak belirlenen yıllık vergi gelirinin oniki yük kuruşa işletmeye verilmesinin hazineye daha çok gelir sağlayacağıydı. Ayrıca bu şekilde hem halkı kazancı düşünülmüş hem de istekleri kabul edilmiş oluyordu¹²⁹.

Meclis-i Vâlâ bu görüşünü sadrazamlığa bildirdi.

Lületaşını işletmesinin mültezime verilmesi yerine eski usul devam ettirilerek kumpanya şeklinde halka verilmesinin uygun olduğuna dair Meclis-i Vâlâ görüşünü sadrazamlık da 12 Şevval 1283/18 Şubat 1867 tarihli bir arz tezkeresiyle padişaha sundu¹³⁰.

Bu sadrazamlık tezkeresinde Kütahya Sancağındaki Eskişehir kazasıyla civarındaki lületaşını madenlerinin işletme imtiyazının on yıllığına ve tüccar Kamanto garantisıyla Demircibaşızade Anofak'a verilmesi konusunda Divan-ı Muhasebat'dan Maliye Nezareti'ne yazılan yazıya Maliye Nezareti'nin de bir yazı ekleyerek Meclis-i Vâlâ'ya gönderdiğinden ve bunun Meclis-i Vâlâ yazısı ile sadrazamlığa bildirildiğinden sözediliyordu¹³¹.

Sadrazamlığın Meclis-i Vâlâ değerlendirmesini zikrederek eklediği görüş şöyle idi¹³²:

Lületaşını maden sayılmadığından, doğal olarak genel maden yönetimi kapsamına alınmamıştır. Bunun kuyulardan elde edilen işlenmemiş ham değerinden öşür adıyla kuruşta dört para ve tüccara satıldığından yine değeri üzerinden kuruşta iki para vergi alınmaktadır. Hazine bu geliri Livanın toplam geliri kapsamında ihale et-

127. BAİMV, no. 25485 (28 Ramazan 1283).

128. BAİMV, no. 25485 (28 Ramazan 1283).

129. BAİMV, no. 25485 (28 Ramazan 1283).

130. BAİMV, no. 25485 (12 Şevval 1283).

131. BAİMV, no. 25485 (12 Şevval 1283).

132. BAİMV, no. 25485 (12 Şevval 1283).

mektedir. Bu vergi geliri 1282 senesi için yapılan zamla birlikte iki yük 90.000 kuruş olmuştur. Mösyö Anofak'ın önerisi ise lületaşı işletmesinin tekel olarak mültezime verilmesi şeklindedir. Buna göre her nerede lületaşı varsa mültezim arazi sahibine bir misli ücret vererek burayı işletebilecek ve ticaretini yapabilecektir. Böylece verilecek işletme imtiyazı karşılığında lületaşı vergi gelirinden hazinenin aldığı iki yük 90 bu kadar bin kuruşun yıllık altı yük kuruşa yükseltilmesi de istenmektedir. Ancak bu lületaşı denilen şey o yörenin başlıca ticaret kaynağı olduğundan, bunun bol miktarda Avrupa'ya götürülmesinden sağlanan ticaret kazancına göre hazinenin geliri daha az olduğundan, söz edilen ücretin herhangi bir şekilde çoğaltılması uygun ve yararlı olacaktır¹³³. Anofak'ın sunmuş olduğu öneriler usule de uygun olduğundan Divan-ı Muhasebat'ın önerisi prensip olarak benimsenmiştir. Ancak bu işletme usulü ile lületaşının ticareti tamamıyla mültezime kalacaktır. Bu nedenle önerilen ücretin artırılması gerekir. Ayrıca bu ihaleye katılmak isteyen başka istekliler de olacağı düşünülerek Avrupa'lı tüccarlardan Markaroğlu Oseb tarafından altı yük kuruş fiyata 60.000 kuruş daha fazla para önerilmiştir¹³⁴. Bunun üzerine lületaşı işletmesi açık artırmaya konmuş ve bu artırmalar sonucu işletmenin yıllık ücreti dokuz yük kuruşa erişmiştir¹³⁵. Bu durum karşısında Oseb artırmadan çekilmiş ve ihale Anofak'a kalmıştır¹³⁶.

Ancak bu işlerle meşgul olunurken Eskişehir'de lületaşı işletmesi ve ticaretiyle uğraşan halktan bir kısım insanlar bu açık artırma ve ihaleyi duyarak İstanbul'a gelmişler tüm yöre halkı adına Babialiye bir dilekçe vermişler ve Meclis-i Vâlâ'ya giderek konuyu görüşmüşlerdir. Bu görüşmede kendilerinin başlıca gelirlerinin ve geçimlerinin lületaşı olduğunu, halkın çoğunun kuyularda ve taşın işletilmesinde çalıştığını, bir kısmının da taşın işlendikten sonra satışı işini yaptıklarının, böyle bir zanat ve ticaretin yabancı birine iltizama verilmesinin kendi iş ve kazançlarını olumsuz yönde etkileyeceğini dile getirmişlerdir. Ancak hazinenin de kazancını düşünerek mültezim için kararlaştırılan işletme imtiyazının aynı şekilde kendilerine verilmesini istemişlerdir.

İhaledeki fiyat artırımların temelinde bu işin iyi bir potansiyele sahip olmasından kaynaklanmaktaydı. Bu nedenle halkın gereksini-

133. BAİMV, no. 25485 (12 Şevval 1283).

134. BAİMV, no. 25485 (12 Şevval 1283).

135. BAİMV, no. 25485 (12 Şevval 1283).

136. BAİMV, no. 25485 (12 Şevval 1283).

mi doğrultusunda ve hazine gelirinin birlikte düşünülmesi ve korunması gerekmektedir. Bu doğrultuda halkın isteklerinin kabul edilerek açık artırma ile ilgili durum kendilerine anlatılmış ve belirlenen ücreti vermeleri ve Anofak tarafından önerilenlerin kendileri tarafından da kabul edilmesi gerektiği kendilerine söylenmiştir. Ancak onlar Anofak'ın önerilerinde işletmede bir takım elemanlar çalıştırılması konusunun yer aldığını, bunun mültezimler tarafından kabul edilebilir şeyler olduğunu, ancak kendileri gibi insanlar için bunun uygun olamayacağını dile getirmişlerdir. Onların önerisi ise sadece işletme ücretini vererek mültezimlerin artırdığı miktar kadar vererek lületaşını işletmek istedikleri şeklindeydi. Lületaşı esnafı bunun için bir miktar kaporo verebileceklerini de belirtiyorlardı¹³⁷.

Bunun üzerine yine kendileriyle konuşulduktan sonra işçilerin öşür olarak verdikleri kuruşta dört paraya bir para eklenerek öşür miktarı beş paraya ve satışı sırasında ustalardan alınan kuruşta iki para vergi de üç para eklenerek beş paraya yükseltilecekti. Bunun yıllığının on yük kuruştan halktan bir kumpanyaya ihalesi ve tüm halkın bunu kabul etmesi halinde birbirlerine kefil olmaları ve ileri gelenlerinde onları garanti etmeleri suretiyle işletmenin kumpanya olarak verilmesi kararlaştırılmıştı¹³⁸.

Bununla ilgili Kütahya Kaymakamlığı'na bir yazı yazılarak yapılan bir sözleşmeyle birlikte gönderilmiştir. Buradan verilen cevapta bu durumun halk tarafından memnunlukla karşılandığı ve sözleşmenin halk ileri gelenlerinden kırk kişi ve Liva Meclisi tarafından da imzalandığı bildirilmiştir. Sadrazam tezkeresi hazinenin aldığı iki yük 92.000 kuruş gelir on yük kuruşa yükseltilmiş bu arada liva halkının hakları ve kazancı da düşünülmüş ve bu paranın ödenmesi de garanti edilmiş olduğundan lületaşı gelirinin bu şekilde 1283 tarihinden itibaren on yük kuruşa ihalesi konusunun Maliye Nezareti'ne iletilmesi ve ihalenin kabul edildiğinin yöresine de bildirilmesini zikrederek "ol bâbıda her vechiyle emir ve irade-i seniyye-i cenab-ı mülkdari müteallik ve şerefsudur buyrulur ise..." diyerek konuyu padişaha sunmuştur¹³⁹.

Sadrazamlığın bu arz tezkeresi üzerine saraydan yazılan padişah idaresinde lületaşı işletmesinin bu şekilde halka verilmesinin uygun karşılandığı, bunun hazine tarafından Maliye Nezareti'ne ve yöre halkına da iletilmesi bildirilmiştir¹⁴⁰.

137. BAİMV, no. 25485 (12 Şevval 1283).

138. BAİMV, no. 25485 (12 Şevval 1283).

139. BAİMV, no. 25485 (12 Şevval 1283).

140. BAİMV, no. 25485 (13 Şevval 1283).

Bu suretle halkın istekleri kabul olunmuş, lületaşu işletmesi ve ticareti yabancı bir mültezimin tekeli yerine halkın oluşturduđu bir kumpanyaya verilmiş oluyordu. Bu hem halkın isteklerinin kabulü açısından önemli, hem de halkın kazancı açısından yararlıydı.

Lüleci tüccarı lüleci esnafından aldığı işlenmiş taşları kışın buna mahsus tenürlerde, yaz günlerinde ise sergilerde kuruturdu. Bu dönemde Türkiye’de bazı sanayi dallarında, örneğin Bursa’daki ipekçilik endüstrisinde, Hereke’deki kumaş ve halı dokumalarında, İstanbul Paşabahçe’deki cam yapımında gelişmiş makineler kullanılmaya balandığı halde Eskişehir lületaşu işletmeciliğinde böyle girişimlerin olmaması ilginçtir¹⁴¹.

Bu şekilde kurutulan taşların daha sonra lüleci kalfaları tarafından ıslak bezlerle üzerlerindeki leke ve tozlar silinir ve daha sonra da kuru bezler üzerinde balmumu sürülerek cilalanırdı¹⁴². Cilalanmış taşlar tüccar tarafından onbir tür olarak tasnif edilip sandıklara konurdu. Daha sonra ambalanjı yapılan sandıklar katır ve develerle Karamürsel ve İzmit üzerinden İstanbul’a ve buradan Avrupa’ya gönderilirdi¹⁴³.

Lületaşu ticareti hem Eskişehir’e hem de hazineye gelir sağlıyordu. Örneğin 1869’da Eskişehir’in lületaşu geliri 1.000.000 kuruş/10.000 liradır¹⁴⁴.

Lülenin Avrupa’daki en önemli pazarı Viyana idi. Ancak buradaki ticarete Eskişehir’li Ermeni Karmukoğlu Karabet, Bulgar Pirencov ve Yahudi Baymül adlı üç komisyoncu sahipti. Viyana’ya lületaşu gönderen veya getiren tüccar mallarını bunlara verir ve malların karşılığında ancak % 15 avans alırlardı. Komisyoncular daha sonra özelliklerine göre sandıklara dizilmiş lületaşu sandıklar halinde satar ve parasını lüleci tüccara gönderirlerdi. Bunlar bu satıştan % 10 komisyon alırlardı. Ancak yerli tüccarın çoğunun Viyana’ya gidemiyerek mallarını bunlara göndermesi, Viyana’ya gidebilenlerin de yabancı dil bilmemeleri, Viyana’da kalmanın masraflı olması v.b. nedenler dolayısıyla mallarını bunlara bırakıp, avanslarını alarak Türkiye’ye gelmeleri gibi nedenlerle, bu komis-

141. Bkz. Çadırcı, s. 361 v.d.

142. HS, Bursa, 1286.

143. HS, Bursa, 1286.

144. BAYEE, no. 528/217 (1286). Ayrıca bkz. Necket Tunçdilek, “Eskişehir Bölgesinde Yerleşme Tarihine Bir Bakış”, İstanbul Üniversitesi İktisat Fakültesi Mecmuası, c. XV/4 (İstanbul 1954), s. 298; HS, Bursa, 1286.

yoncular her türlü kontrolün dışında kalmaktaydılar. Lüleleri kaçça aldıkları ve kaçça sattıkları belli değildi¹⁴⁵.

Bu taşlar Viyana'da atölyelerde kehribar eklenerek işlenir, sigara ağızlıkları, pipolar ve çeşitli biblolar yapıldı. Bu taşların ticaretinden Viyana'dan Eskişehir'e her yıl 40.000 lira civarında para gelirdi¹⁴⁶.

Lületaşı ticaretindeki lüle artışı dış satımla orantılı idi. Yani yurt dışında lületaşı isteği fazlalaşırsa lületaşı ticareti de canlılık kazanıyordu. Örneğin 1873'de Viyana'ya, sandığı 7 Osmanlı Lirasından 12.000 sandık lületaşı ihracı yapılmış ve bu satış Eskişehir'e 84.000 Osmanlı Lirası kazandırmıştır¹⁴⁷.

1876'da ise lületaşı hazineye giderler hariç 1.093.883 kuruş gelir sağlamıştır. Aynı yıl Viyana'ya 8.798 sandık lületaşı satımı yapılmıştır¹⁴⁸.

Lületaşı ticareti 1880'de canlılığını korumuştur. Nitekim **Hü-davendigâr Salnamesi**'nde 1298/1880'de lületaşı ticaretiyle ilgili verilen rakamlar şöyledir.

<u>Gelir</u>		<u>Gider</u>		<u>Gönderme</u>	
<u>Kuruş</u>	<u>Para</u>	<u>Kuruş</u>	<u>Para</u>	<u>Kuruş</u>	<u>Para</u>
484.140	30	73.242	---	400.998	30

1880 senesi zarfında lületaşı tüccarı tarafından Viyana'ya 30.215 sandık lületaşı gönderilmişti. Maden ocaklarından ikiyüz kulaç kadar kuyu kazılarak buradan sağlanan lületaşını işçiler esnafa verir lüleci esnafıda bunları temizleyip sandıkladıktan sonra tüccara satardı.

Teknik geliştikçe maden ocaklarında kazıldıkça çoğalan suyu dışarı atmak için makineli tulumbalar kullanılmıştır. Ancak suyun çok miktarda oluşu nedeniyle bir sonuç alınamayınca bundan vazgeçilmiştir.

145. HS, Bursa, 1290; Faruk Şükrü, **Eskişehir**, Eskişehir, 1930; Tunçdilek, s. 297. Daha sonra Türk tüccarını bu komisyonculara karşı korumak için sermayesinin 1/2'si devlet destekli "Eskişehir Lületaşı Madeni T.A.Ş. kurulmuş ve Viyana'da da bir şube açmıştır. Bkz. Şükrü, s. 14 v.d.; Tekin, s. 20.

146. HS, Bursa, 1290.

147. HS, Bursa, 1290.

148. HS, Bursa, 1290.

Lületaşının en büyük Avrupa pazarı gerçi Viyana idi. Örneğin 1881'de Viyana'ya 11.215 sandık lületaşı gönderilmiştir. Ancak bunun yanında daha başka ülkelere de dış satım yapılmaktaydı. Örneğin Londra, Paris hatta ABD'ye de lületaşı satılmış ve tüm bunlardan 150.000 lira gelir sağlanmıştır.

SONUÇ

Lületaşı Eskişehir'in sahip olduğu doğal zenginliklerden biridir. Bazı kaynaklar lületaşının XII. yy'a kadar indirirlerse de lületaşının kullanımı genellikle XVIII. ve XIX. yy'a tarihlenir. Gerçekten de lületaşı ticaretinin en çok yapıldığı dönem XIX. yy'dır. Nitekim bu yazının konusunu oluşturan XIX. yy'daki lületaşı işletmesi çok hareketli bir durumdaydı. Buna ticaretinin canlı olması neden olmaktadır. Arşiv belgelerinin de gösterdiği gibi işletme mültezime veriliyor, açık artırmaya konuyor, halkın isteği üzerine kumpanya şeklinde halka veriliyor, konu Maliye Nezareti'nde, Meclis-i Vâlâ'da, Sadrazamlık'da görüşülüyor ve padişaha sunuluyordu. Yine bu yüzyılda lületaşı ticareti Türkiye'ye para kazandırıyor.

Lületaşı madeni yatakları Eskişehir civarında üç temel bölgede yer alıyordu. Bunlardan birincisi Alpu'nun kuzeyinde Gökde-re Köyü-Sündiken Dağları-Kızılören-Gündüzler-Sepetçi-Margi ve Kemitli hattıdır. İkincisi Alpu Ovasından Sarıkavak Dağı civarı-Sarısü-Karahöyük hattı, üçüncüsü ise yukarı Porsuk Vadisi-Nemli Köyü hattıdır. Lületaşı yer katmanları arasında damarlar halinde yer alır ve bunlara erişmek için kuyular açılarak galeriler meydana getirilirdi. Temizlendikten sonra tüccara verilen lületaşları kalitelerine göre sınıflandırılarak sandıklanır, bir kısmı lüleci esnafı tarafından Eskişehir'de işlenirken, çoğunluğu İstanbul'a gönderilir ve buradan da yurt dışına ihraç edilirdi.

Lületaşı Osmanlı Devleti'nin toprak sistemine uygun olarak işletmeğe verilmekteydi. Osmanlılar böyle gelir kaynaklarını vergi geliri karşılığı iltizama verirlerdi. Mültezim işletmeden sağladığı gelirden belirlenen miktarını hazineye verir, geri kalanını kendisi alırdı.

Lületaşı işiyle uğraşanlar; kuyularda çalışan işçiler, taşı işleyen lüleci esnafı ve bunun ticaretini yapan tüccarlar olmak üzere üç sınıftan oluşuyordu.

İşçiler ücret karşılığı kuyularda çalışırlardı. Lüleci esnafı ise evlerinde veya dükkânlarında aldıkları ham taşları temizler, parlatır ve bunlardan sigara ağızlığı olan lüleler, pipolar ve ilk ikisi kadar olmasa bile çeşitli biblolar yaparlardı. Ancak bu iki sınıfın çok para kazandığı söylenemez. Bunlar ancak geçimlerini sağlayabilmekte, bazen sadece dükkân kirası verebilmekteydiler. Bu nedenle de giderek sayıları azalmaktaydı. Denilebilir ki, lüleci ustaları bu işi zevk için ve sanat olarak yapmaktaydılar. Lületaşından alınan vergilerin fazlalığı ve işlenmiş malların satımının da pek fazla olmaması buna neden olmaktadır. Bir de buraların iltizama ve hele yabancılara verilmesi, lüleci esnafının kazançları yönünden pek de yararlı olmamıştı. Bunu tepkiyle karşılayan esnaf, İstanbul'a dilekçeler yazarak, telgraflar çekerek, zaman zaman bizzat İstanbul'a giderek lületaşının iltizam yerine halkın oluşturacağı kumpanyalara verilmesini, eski vergilerini taksitle vermelerini ve diğer vergilerinin ise affını istemişlerdir. Bu istekleri 15 Şaban 1283/23 Aralık 1866'da Meclis-i Vâlâ, sadrazam ve padişah tarafından da uygun karşılanan istekleri yerine getirildi.

Lületaşında esas parayı lületaşı tüccarı kazanmaktaydı. Bunlar özellik ve kalitelisine göre sandıklanmış malları İstanbul'a getirerek satıyor veya bir kısmını da yurt dışına gönderiyorlardı. Bunlar Avrupalı tüccarlarla bazı sorunları olsa da yine de iyi para kazanıyorlardı. Eskişehir'den Avrupa'ya lületaşı ihraç eden esnaf şunlardı:

Ali Bey, Cemalcioğlu Halil Ağa, Kocaalioğlu Hacı Mustafa Ağa, Tüfekçioğlu Hacı Ali Ağa, Mihaliççik'lı Hüseyin Ağa, Hacı Mustafa Ağa, Hacı Ali Ağa, Hacı Kenan Bey, Abacı Kenanoğlu Hacı Mustafa Ağa, Sepetçi'li Avni Bey, Somutoğlu Hacı Hasan Efendi, Yasinioğlu Mehmet Ali Bey, Hacı Çakıroğlu Süleyman Efendi, Bakırcıoğlu Kadir Efendi, Çekiroğlu Hafız Osman Efendi, Bekir Çavuş, Zeytinioğlu Cihanbeyoğlu Efendi, Kuyumcuoğlu Mihalaki Ohannes Ağa, Kuyumcuoğlu Mösyö Hiristaki, Kuyumcuoğulu Mösyö Mihalaki, Pirinçcioğlu Sava Efendi, Mösyö Rakos Nalbantyan, Mösyö Karistavan, Mösyö Hanyo, Mösyö Karmin Agopyan, Mösyö Tomsanivan Andonaki Efendi, Mösyö Ohannes idi.

Lületaşının Avrupa'daki en büyük pazarı Viyana idi. Lületaşı buradaki atölyelerde işlendikten ve çeşitli eşyalar yapıldıktan sonra Avrupa'nın diğer ülkelerine satılıyordu. Eskişehir atölyelerinde iş-

lenen lülelerle Viyana atölyelerinde yapılanlar arasında bir kalite ve incelik farkı olup olmadığını belirtmeye ve ikisi arasında bir oranlama yapmaya pek gerek yoktur. Çünkü her birinin kendine özgü özellikleri vardır. Avrupa'nın ince işlenmiş yapımlarına karşın Eskişehir'de yapılanlar yöresel zevk ve otantik motifler taşımaktaydılar. Nitekim bugün de böyledir. Bu yapıta konan resimler bu konuda bir fikir verecektir.

Eskişehir'de üretilen lüle taşı bazen çok fakat sürekli bir iş kolu ve belki de daha önemlisi Eskişehir'e özgü bir gelenek oluşturmuş, burada bir çok insan çalışmış hem kendileri, hem Eskişehir, hem de ülke gelir kazanmıştır. Günümüzde de insanların uğraşı alanı olmasıyla sosyal alanda, bir kazanç kaynağı oluşturmasıyla ekonomik alanda ve bir sanat dalı olarak kültürel alanda bu güzel gelenek sürmektedir.

BİBLİYOGRAFYA

ARŞİV BELGELERİ

BAHHİT. no. 27863 (1252).

BAİMV. no. 908 (5 Cemaziyelevvel 1258).
(9 Cemaziyelevvel 1258).

BAİMVMM. no. 63 (19 Zilhicce 1266).

BAİMV. no. 24072 (24 Muharrem 1282).
(5 Safer 1282).
(29 Safer 1282).
(5 Recep 1282).
(6 Recep 1282).

BAİMV. no. 24485 (15 Muharrem 1283).
(28 Muharrem 1283).
(Gurre Safer 1283).
(28 Rebiülevvel 1283).
(27 Recep 1283).
(13 Şaban 1283).
(15 Şaban 1283).
(28 Ramazan 1283).
(12 Şevval 1283).
(13 Şevval 1283).

BAYEE. no. 528/217 (1286).

SALNAMELER

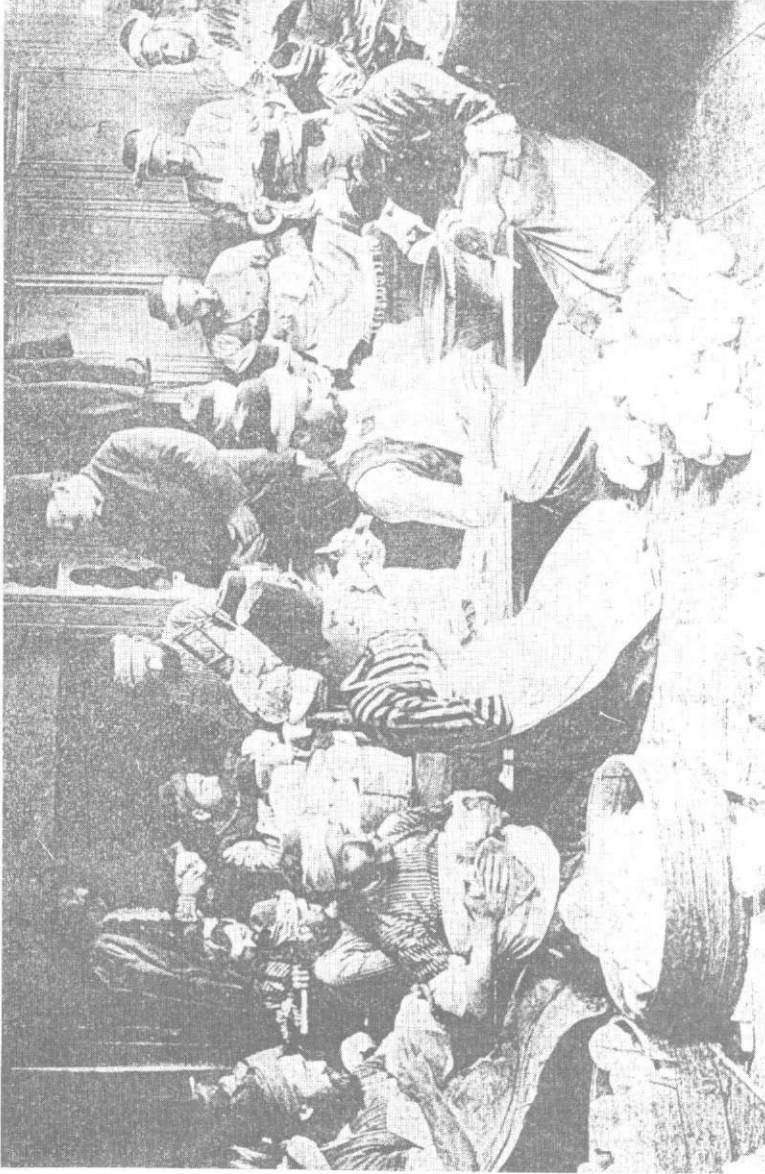
Hüdavendigâr Salnamesi, Bursa, 1286-1301.

MAKALELER VE KİTAPLAR

- Ali Bin Bekr El Herevi, *El İşarat ila Ma'rifat el Ziyarat*, Bursa Genel Kitap Sarayı. no. 1400, vr. 88 b.
- Ali Cevad, *Memalik-i Osmaniye'nin Tarih ve Coğrafya Lügati*, İstanbul, 1895.
- ARSEVEN, Celal Esad, "Eskişehir Taşı", *Sanat Ansiklopedisi*, c. IV. İstanbul, 1975.
- , "Lületaş", *Sanat Ansiklopedisi*, c. IV. İstanbul, 1975.
- BERKES, Niyazi, *Türkiye'de Çağdaşlaşma*, İstanbul, 1973.
- BİLİM, Cahit, "Şirket-i Hayriye", *Anadolu Üniversitesi Fen-Edebiyat Fak. Dergisi*, C. I/1 (Kasım 1988), s. 103-127.
- CUINET, Vital, *La Turquie d'Asie*, c. IV. Paris, 1854.
- ÇADIRCI, Musa, *Tanzimat Döneminde Anadolu Kentlerinin Sosyal ve Ekonomik Yapısı*, Ankara, 1991.
- DARKOT, Besim, "Eskişehir", *İA*.
- EVLİYA Çelebi, *Evliya Çelebi Seyahatnamesi*.
- "Eskişehir", *Yurt Ansiklopedisi*.
- KENAN Bey, "Lületaş Madeninin Tarz-ı İmalatı", *Ticaret ve Ziraat Nezareti Mecmuası*, s. IV/26 (Dersaadet 1329).
- KONCAK, Sedat, "Lületaşın Tarihçesi", *Eskişehir I. Uluslararası Lületaş Beyaz Altın Festivali, Beyaz Altın Semineri Notları*, Eskişehir, 1988.
- MORTMANN, A.D., *Anatolien Skizzen und Reise Briefe Aus Kleinasien (1850-1859)*, Honnover, 1925.
- PAKALIN, M. Zeki, *Tarih Terimleri ve Deyimleri Sözlüğü*, c. II. İstanbul, 1983.
- REINHARDT, A., *Über Meerchaum und Meerchaum-Fundstätten bei Eskişehir in Kleinasien*, c. II. Petermann Mitt., 1911.
- SAMİ, Şemseddin, *Kamus'ul-Alâm*, c. II. İstanbul, 1306.
- SHAW, Standford J., *Osmanlı İmparatorluğu ve Modern Türkiye*, çev. M. HARMANCI, İstanbul, 1983.
- ŞÜKRÜ, Faruk, *Eskişehir*, Eskişehir, 1930.
- TEKİN, Cengiz, *Lületaşın Ekonomik Analizi*, Ankara, 1973.
- TEXIER, Charles, *Küçük Asya*, çev. Ali Suad, c. II. İstanbul 1339.
- TOGAN, Z.V., *Umumi Türk Tarihine Giriş*, İstanbul, 1946.
- TUNÇDİLEK, Necdet, "Eskişehir Bölgesinde Yerleşme Tarihine Toplu Bir Bakış", *İstanbul Üniversitesi İktisat Fakültesi Mecmuası*, c. XV/4 (İstanbul 1954).
- UZUNÇARŞILI, İ.H., *Osmanlı Tarihi*, c. I. Ankara, 1973.
- Yurt Ansiklopedisi*, "Eskişehir".

KISALTMALAR

BAHHİT.	Başbakanlık Arşivi. Hatt-ı Hümayun İrade Tezkeresi.
BAİMV.	Başbakanlık Arşivi. İrade Meclis-i Vâlâ.
BAYEE.	Başbakanlık Arşivi. Yıldız Esas Evrak.
Bkz.	Bakınız.
c.	Cilt.
çev.	Çeviren.
HS.	Hüdavendigâr Salnamesi.
İA.	İslam Ansiklopedisi.
s.	Sayfa.
S.	Sayı.
SA.	Sanat Ansiklopedisi.
YA.	Yurt Ansiklopedisi.



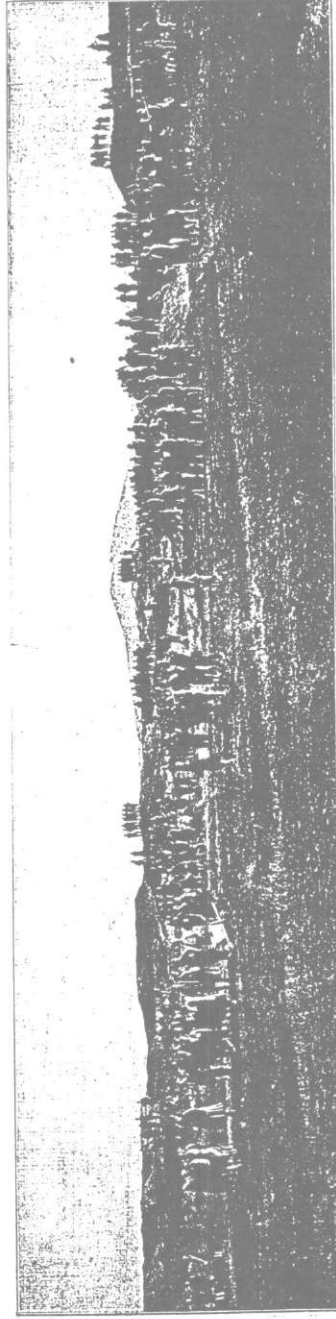
فشارغرفی : خیری بکک هدیه-سیدر

لوا له خاشی مهذنی مستحصلا تانک الکیهبر تجار مغازو تریانک برده برلی عهله طرفقدن ایشلندیکی

خالات معانی حیحیر "اللاین باسکی مهر وهو یقول بمرقة المنة خلیة فی احدى مخازن تجار

Eski-Gabir — Les ovris pe dans les ateli rs

ایوتین : ولایه : انکرورد دارالمناعه سی



ارتوتشي : وثائقه الكومونر دار الصناعى

فانغراى : شوى بك مريدان بعدا البيلاندو
الكثيره لواه طاشى معدنى او جاقارنده ايتليان عمالكم معدن قورلندن چيقوب اقامتكله ليرنه عودتلى

عماله معدن شوير الغلايين فى اسكيتير وهم خارجون من المامل الارضية ذاهبون الى مساكنهم

Leski - Chibir — Les ouvriers sortant des mines

نومرد
۱۸۳

مکتوب کونلا از عیون
بیر عیون

شاهین
بیر عیون

عجله ارسال تاریخچه سنه ۱۲۸۴
ساعت ۱۰:۳۰

جیدی رانوی احکام عدلیه بر ستم

مرکز وصول تاریخچه سنه ۱۲۸۴
ساعت ۰۷:۰۰ دقیقه

کوناهیه بیخیم تهر اکتبر رقصه سنه حضور کلاه دلم هفتی بر و صلاک شرایط معدوم سیم اوله سنه احکام از ارجی بیخیم
انتر سیم مذکور به علم خیا آنته دخی هلب بولنا اولینزونه بره ای جز نخر کنه الیوار در سهارته کونیز طره اولوبه رسمه
مؤدرا احکام سیم علم هاکبرکا لار خوجیه دره تا ضمیمه علم ایدنر لاه کومرکین
دکی خا ایدنر اسکسه
اصوه

