



Article Info	RESEARCH ARTICLE	ARAŞTIRMA MAKALESİ	
Title of Article	The Role of Creative Industries on Urban Transformation: A Project Experience in Antalya Weaving Factory Area		
Corresponding Author	Aşlı ALTANLAR Amasya Üniversitesi Mimarlık Fakültesi, Şehir ve Bölge Planlama Bölümü, asli.altanlar@amasya.edu.tr , asli.altanlar@gmail.com		
Received Date	10/01/2020		
Accepted Date	19/04/2020		
Author / Authors	Aşlı ALTANLAR Serkan SINMAZ Alper ÇAKIROĞLU	ORCID: 0000-0002-7168-1857 ORCID: 0000-0002-7168-1857 ORCID: 0000-0001-7313-5510	
How to Cite	ALTANLAR, A., SINMAZ, S., ÇAKIROĞLU, A., (2020). The Role of Creative Industries on Urban Transformation: A Project Experience in Antalya Weaving Factory Area , Kent Akademisi, Volume, 13 (41), Issue 1, Pages, 123-145		

Kentlerin Dönüşüm Sürecinde Yaratıcı Endüstrilerin Rolü: Antalya Dokuma Fabrikası Alanı Özelinde Bir Proje Deneyimi

Aşlı ALTANLAR¹
Serkan SINMAZ²
Alper ÇAKIROĞLU³

ABSTRACT:

Aim: The aim of this study is to explain the role and importance of creative industries in the transformation process of industrial heritage areas and to discuss the subject with a sample project area. **Method:** Firstly, the role of creative industries in the preservation and reuse of industrial heritage is explained theoretically and embodied in a variety of examples. Then, the current situation of the selected case study area that is Antalya weaving factory and its immediate surroundings, the development process, the proposal strategy and the project approach are shared and discussed. **Results:** Creative city strategies provide significant benefits to urban space, such as the restoration of the image of old industrial cities that have entered the process of industrialization, increasing the attractiveness of cities for commercial and economic activities, promoting the development of culture, art and creativity as an active cultural center, increasing support for cultural institutions and projects, restoration of buildings in the old industrial zones without losing their originality. For this reason, it is thought that the weaving factory area which has high level of accessibility, capable of connecting to many public spaces around and an important place in the collective memory of Antalya has the potential to be an important cultural center where cultural industries can be developed. **Conclusion:** It is recommended; a region where cultural industries can be clustered, a cultural field that addresses the needs of art groups, a convention area for the business and science world, a region where students will adapt to professional life a recreation area for all people with the developed approach.

KEYWORDS: Creative Industries, Urban Transformation, Culture, Urban Design, Adaptive Re-Use.

ÖZ:

Amaç: Endüstri mirası alanlarının dönüşüm sürecinde çağımızın yükselen sektörü olan yaratıcı endüstrilerin rolünü ve önemini açıklamak, konuyu örnek bir çalışma alanı üzerinden tartışmaya açmaktır. **Yöntem:** Bu çalışmada öncelikle endüstriyel mirasın korunumu ve yeniden kullanımı aşamasında yaratıcı endüstrilerin rolü teorik olarak açıklanmakta ve çeşitli örneklerle somutlaştırılmaktadır. Akabinde örnek alan olarak tespit edilen Antalya Dokuma Fabrikası ve yakın çevresinin mevcut durumu, gelişme süreci, önerilen strateji ve önerilen proje yaklaşımının temel kararları paylaşarak tartışmaya açılmaktadır. **Bulgular:** Yaratıcı şehir stratejileri sanayisizleşme sürecine girmiş eski endüstriyel şehirlerin imajlarının yenilenmesi, ticari ve ekonomik faaliyetler için şehirlerin çekiciliğinin artırılması, kültür, sanat ve yaratıcılıktan beslenen aktif bir kültür odağı olarak gelişmesinin teşvik edilmesi, kültürel kurumlara ve projelere verilen desteklerin artması, eski sanayi bölgelerindeki yapıların özgünlüğünü kaybetmeden kentsel çevreye yeniden kazandırılması gibi kent mekanına önemli faydalar sağlamaktadır. Bu nedenle erişilebilirlik bakımından konum değeri yüksek, çevredeki birçok kamusal alan için bağlayıcı nitelikte olan ve Antalya kent belleğinde önemli bir yer edinmiş Dokuma fabrikası alanının kültür endüstrilerinin geliştirilebileceği önemli bir kültür odağı olma potansiyeli taşıdığı görülmektedir. **Sonuç:** Dokuma fabrikası alanı için yerel toplulukların ve sanat gruplarının ihtiyaçlarına cevap veren kültürel bir alan, herkesin toplanma hakkının olduğu tarafsız bölge, önemli toplantı ve toplanma alanları, tarih ve gelişim anlayışı ve/veya hissi, kamusal niteliğe sahip kentsel bir geliştirilmesi önerilmiştir.

ANAHTAR KELİMELER: Yaratıcı Endüstriler, Kentsel Dönüşüm, Kültür, Kentsel Tasarım, Yeniden Kullanım.

GİRİŞ:

“Yaratıcı kent” söylemi, 1980’li yılların sonu ve 1990’lı yılların başında sanayisizleşme sürecindeki şehirlerin dönüşümüne bütünlük bir yaklaşım olarak ortaya çıkmıştır (Hospers ve Pen, 2008: 259-263; Florida, 2003: 3). Yaratıcı kent kavramı ile ilgili her ne kadar üzerinde uzlaşmış net bir tanım olmasa da, yaratıcı kentin büyüme ve istihdam sağlayacak bir potansiyelinin olduğu düşüncesinin akademik yazında oldukça kabul gördüğünü ifade etmek mümkündür (Grodach & Loukaitou-Sideris, 2007:353). Bu potansiyellerinin yanı sıra birçok yazında sanat ve kültür etkinlikleri aracılığıyla kentsel kalitenin artırılmasını hedefleyen bir yaklaşım olarak öne çıktığı da anlaşılmaktadır. Bu türlü yaklaşımlarda yaratıcı kent söylevi, kültür, sanat, toplum refahı ve kültürel altyapı ve erişilebilirlik gibi kavramlar aracılığıyla ile açıklanmaktadır (Bontje ve Musterd, 2009: 845). İlgili yazından anlaşıldığı üzere, bu tür stratejilerin sadece ekonomik çevreye değil, fiziksel çevre (kentsel altyapının iyileştirilmesi, kentsel tasarım kalitesi vb.), toplumsal çevre (uyum, kültürel katılım vb.) ve kültürel çevreye (kentsel kültürel yaşam, kimlik, kültürel miras, kültürel yönetim vb.) doğrudan ve dolaylı olarak faydalar sağladığı görülmektedir (Evans, 2005: 971). Başka bir ifadeyle, bu tür stratejilerin kentin yeniden canlanmasındaki katkısını anlayabilmek için ekonomik ürünlerden yaşam kalitesine kadar geniş bir çerçevede konuyu ele almak gerekmektedir (Evans, 2005: 959).

Kültür etkinliklerinin yavaş yavaş ekonomik etkinlikler olarak nitelendirilmesi ve kabul edilmesi ile birlikte kentsel politika belgelerinde kültür endüstrisi kavramı da yer almaya başlamıştır (Lavanga, 2009:62; Gregory, 2016: 158-159). Kültür endüstrileri, içeriğinde yaratıcılık olan güzel sanatlar, sahne sanatları, moda, yazılım, mimarlık, reklamcılık vb. sektörleri kapsamaktadır. Bu kapsamda şehirler somut kültürel uzmanlığını ticari olarak karlı girişimlere dönüştürmeyi hedefleyen programlar ortaya koymaya başlamışlardır. Bu programların ana hedefleri; şehirlerin imajlarını iyileştirmek, farklı sektörler arasında iş birliği biçimleri ve ağları geliştirmek ve yerel toplumlar için yeni hizmetler yaratmak olarak özetlenebilir (Lavanga, 2009: 71; Ekdî Öztürk & Çıracı, 2015: 68). Bu bağlamda kültür endüstrileri, ya da İngiltere’de kullanıldığı biçimiyle yaratıcı endüstriler, Finlandiya, İngiltere ve Avusturya’daki yerel gelişme ajanslarının ekonomik gelişme için kullandıkları temel araçları olmuştur (Kunzmann, 2004: 394-395). Örneğin, İngiltere’de kültür endüstrileri, ülkenin yok olmaya yüz tutmuş sanayi bölgeleri için umut ışığı olarak görülmüştür. Hatta Avrupa’daki birçok bölge ve şehir benzer şekilde dikkatlerini kültür endüstrilerine yöneltmişlerdir (Kunzmann, 2004: 395). Buraya kadar ki yazından da anlaşıldığı üzere, yerel ve ulusal yönetimler kültürün, kentsel, bölgesel ve ulusal kalkınmadaki rolünü giderek daha fazla kavramaktadır. Kültüre yönelik bu artan ilginin bir sonucu olarak politika üreten çevrelerin yanı sıra akademik çevrelerde de kültür eksenli dönüşüm modelleri üzerinde çalışmalara odaklanmaktadır (Gregory, 2016:159; Ekdî Öztürk & Çıracı, 2015:70). Benzer bir şekilde, yerel yönetimler de atıl durumda kalmış kentsel çöküntü alanları ve kent içerisindeki endüstriyel miras alanlarının kentsel yaşama yeniden kazandırılması konusunda neler yapılabileceği meselesine odaklanmaya başlamıştır (Kunzmann, 2004:387). Bu kapsamda uluslararası ve ulusal platformda karar

vericiler ve yerel yönetimler meseleyi profesyoneller ile birlikte ele alabilmeye yönelik kentsel tasarım yarışmaları da düzenlenmeye başlamıştır. Bu tür girişimler meselenin akademik çevreler ve profesyoneller tarafından da ele alınması gerekliliğini açıkça ortaya koymaktadır. Bu tür girişimlerden biri, Antalya Kepez Belediyesi'nin 2018 yılında atıl durumda bulunan Dokuma fabrikası endüstri miras alanının bulunduğu 1240-1241 nolu parsel ve 1242 nolu komşu parselin yeniden işlevlendirilmesine dair düzenlemiş olduğu kentsel tasarım yarışmasıdır. Bu bağlamda, bu çalışmanın amacı ilk olarak kentsel kültür politikalarında yaratıcı şehir söyleminin yeri ve önemini tartışılmaktadır. İkinci olarak yaratıcı kentlerde kültür bölgelerinin (cultural quarters) oluşturulması için ortaya konulan planlama ve tasarım ilkeleri açıklanmaktadır. Son olarak Dokuma Fabrikası ve yakın çevresi için açılan kentsel tasarım yarışmasının kurgusu çerçevesinde örnek alan için geliştirdiğimiz kültür eksenli yeniden canlandırma senaryosu paylaşılarak planlama ilkeleri tartışılmaktadır.

2. YÖNTEM

Bu çalışma Dünya'da sosyal ve ekonomik perpektifleriyle yükselen yaratıcı endüstrilerin gelişmesindeki mekansal karakterlerin önemine dikkat çekmektedir. Çalışma temel olarak yaratıcı kent /endüstri kavramlarını irdeleyerek çeşitli nitelikleriyle öne çıkan ve uzun süredir yeniden işlevlendirilmesi ve yapılandırılması kent gündeminde yer edinen Antalya Dokuma Fabrikası ve Çevresi ile ilgili olarak, yükselen yaratıcı kentler bağlamında bir görüş ortaya koymaktadır. Dolayısıyla çalışmada öncelikle yaratıcı kent söylemi örnekleriyle açıklanmakta akabinde literatüre dayalı çıkarımlarla örtüşen bir bölge için deneysel bir yaklaşım sunulmaktadır. Ortaya konan görüş geleceği kamu tarafından dikkatle izlenen bir bölgenin rekreasyonel, kültürel, ekonomik olarak potansiyel gelişim senaryosunu kullanıcıların yorumuna, politika yapıcılarının ve plancılarının dikkatine sunmaktadır.

Bu kapsamda öncelikle konu ile ilgili yazın incelenerek ilk olarak "yaratıcı kent ve yaratıcı sektörler kavramı açıklanmakta, yeniden canlandırma yaklaşımı olarak kültürel odak (cultural quarters) kavramı ele alınmaktadır. İkinci olarak endüstri miraslarının, canlı bir yerel ekonominin oluşumunu tetiklemesine olanak sağlayacak şekilde yeniden işlevlendirilmesi için planlama ve tasarım ilkelerinin nasıl olması gerektiği konusu açıklanmaktadır. Üçüncü olarak, ortaya konulan kavramsal çerçeve özelinde Antalya ili Kepez ilçesinde bulunan Dokuma fabrikası alanının kültür eksenli dönüşümüne yönelik senaryo geliştirilerek planlama ilkeleri belirtilmiştir. Son olarak planlama ilkeleri çerçevesinde geliştirilen fikir projesi, yarışma projesi hazırlık sürecinde üretilen ve bu çalışma için düzenlenen iki ve üç boyutlu materyaller kullanılarak görselleştirilmiştir.

Kısıtlar

Bu çalışmanın kısıtlarını Kepez Belediyesinin yayınlamış olduğu "Antalya Kepez Belediyesi Dokuma Alanı Fikir Projesi Yarışması" şartnamesinde belirtilen sınırlar, ihtiyaçlar ve mevcut 1/5000 – 1/1000 Nazım ve Uygulama İmar Planı hükümleri oluşturmaktadır (Kepez Belediyesi, 2018).

Problem ve Alt Problemler

Tüm dünyadaki yerel yönetimler, kentlerini pazarlamak ve yeniden canlandırmak için artan bir şekilde müzeler, performans sanatları merkezlerine, sanat bölgelerine ve diğer kültürel aktivitelere başvurmaktadır. Yakın zamanlı kentsel gelişme programlarında kültürel aktivitelerin yoğunluklu kullanımı, plancılarının ve politika yapıcılarının yerel ekonomik gelişmeye ne şekilde katkıda bulunmaları gerektiğini anlamalarını zorunlu kılmıştır. Bu nedenle kültürün kentsel ekonominin canlanmasındaki etkisinin yeniden keşfedilmesi ile birlikte kültür ile ekonomi, kültür ile kentsel gelişim, kültür ile mekan arasındaki ilişkileri ve yaratıcı şehri inceleyen çalışmaların önemi kavranmıştır. Bu kapsamda sanayisizleşme sürecindeki kentlerin dönüşümünde kültürel işlevlerin ve yenilikçi kullanımların bütüncül bir şekilde geliştirilmesi ve atıl durumdaki endüstriyel bölgelerin kentsel mekana yeniden kazandırılması konusu akademik ve politika üreten çevreler için önemli bir sorunsal haline gelmiştir. Bu nedenle, bu makale öncelikle işlevini yitirmiş endüstri miras alanlarının yeniden canlandırılmasında yaratıcı şehir stratejilerini benimseyen ülkelerin deneyimlerinden bazı dersler çıkarmayı hedeflemektedir. Bu kapsamda üç adet alt problem belirlemektedir. Bunlar; (1) Kültürel gelişmede yaratıcı şehir stratejileri sürdürülebilir bir kentsel gelişim sürecine zemin hazırlayabilir mi? (2) İşlevini yitirmiş endüstri miras alanlarının, kent ekonomisi, doğal çevre, mevcut kentsel altyapı ve sosyal yapı ile entegrasyonun sağlanabilmesi için gerekli olan planlama ve tasarım ilkeleri nasıl olmalıdır? ve (3) Kentsel mekan üzerindeki gelişme baskıları ile karşı karşıya olan yıpranma sürecindeki endüstri miras alanları ve yapılarının kültür eksenli yeniden işlevlendirilmesi ve çağımızın ortaya koyduğu yeni fırsatlar ile yapılandırılması üzerine nasıl bir senaryo geliştirilebilir? olarak özetlenebilir.

Araştırmanın Hipotezleri

İşlevini yitirmiş endüstri miras alanlarının, kültür eksenli canlandırmasına yönelik kavramsal açıklamalara dayanılarak aşağıda sunulan hipotezler geliştirilmiştir.

H1. Kentsel gelişme ve dönüşüm sürecinde yaratıcı endüstriler yerel ekonomi ve fiziksel çevrenin gelişimi bakımından fırsat teşkil etmektedir.

H2. Endüstriyel miras alanları korunma esasları, konum, fiziksel yapıları itibariyle yaratıcı endüstrilerin gelişebileceği alanlardır.

3. KURAMSAL ÇERÇEVE

3.1. Temel Kavramlar: Yaratıcı Şehir Söyleminde Kültür Endüstrileri- Yaratıcı Endüstrilerin Yeri ve Önemi

Son on yıldır, küresel piyasaların sınırlı kaynakları için rekabet etme umuduyla birçok ülkenin hızla yaratıcı stratejiler, yaratıcı şehir projeleri, yaratıcı endüstriler geliştirme çabalarını benimsedikleri görülmektedir (Vickery, 2016: 144). Bunlardan yaratıcı şehir söyleminin iki yaklaşım çerçevesinde ele alındığını söylemek mümkündür: Birincisi, yaratıcı şehirlerin yerel ekonomik yapının çeşitlenmesinde etkili olan ve imalat sanayisindeki istihdam kaybını telafi eden yerler olduğuna dair ortaya konulan yaklaşımlardır (Lavanga 2009: 62). İkincisi ise, yaratıcı şehirlerin kültür, sanat ve yaratıcılığın yeşermesine katkı sağlayarak şehirleri daha yaşanabilir ve çalışılabilir yerler haline getireceğine dair görüşlerdir (Bradford, 2004: 3). Ancak son yıllarda yaratıcı şehir kavramı bu iki yaklaşımı bir arada benimseyen süreç odaklı daha kapsamlı ve kapsayıcı bir anlayışa doğru evrilmektedir. Bu yeni yaklaşıma eğilim, sadece ekonomik kalkınmayı hedefleyen politikaların, uzun vadede başarılı olmadığı görülmesiyle başlamıştır. Bu nedenle yaratıcı şehir stratejilerinin yaşam kalitesi, kamusal alan, kentsel kimlik, sosyal bütünlük ve topluluğun gelişimini de kapsamı gerektiği konusunda fikir birliğine varılmıştır. Daha dengeli, demokratik ve medeni şehirler yaratmak ve kamusal alanda yaşam kalitesini arttırmak için yaratıcı şehir politikalarının hem ekonomik hemde kültürel boyutları ile birlikte bir arada ele alması gerektiği düşünülmektedir (Lavanga, 2009: 65).

Yaratıcı şehir stratejileri farklı sanatsal ve kültürel aktivitelerin hem üretimini hem de dağıtımını içeren yaklaşımları benimsemektedir. Dolayısıyla, yaratıcı şehirler bir taraftan sanatsal üretimi yönetmekte ve diğer taraftan bu üretimi düzenleyen ve destekleyen üretim aktiviteleri ile tüm bunların çoğaltılmasını, yayımlanmasını, dağıtılmasını, sergilenmesini, pazarlanmasını; üretilen bu ürünlerin tüketilmesini ve ticaretini çabuklaştıran kurumları ve yapıları oluşturmaktadır. Aynı zamanda toplumun çeşitli kesimlerinin sanata ve kültüre erişimini ve katılımı sağlamaktadır (Bos ve Smithuisen, 2010: 50). Bu bakış açısıyla, yaratıcı şehir stratejileri toplumun üst katmanına odaklanmak yerine toplumun genelini ihtiyaç ve beklentilerini göz önüne almaktadır. Bu ihtiyaç ve beklentilerin keşfedilmesi için de toplumun geneli için var olan küçük ve genelde daha etkili çalışan sivil girişimlere ihtiyaç duymaktadır. Bu girişimler sadece toplumun ortak kültürel yaşama katılımını desteklemekle kalmamakta, aynı zamanda vatandaşların kamusal gündemle bağlantılı olarak ortaya çıkan sorunlar için siyasal ve sosyal eylemlere katılmalarını da teşvik etmektedir (Bontje ve Musterd, 2009: 845). Bu kapsamda yaratıcı şehir stratejileri kültür endüstrilerinin gelişimini desteklemekte ve teşvik etmektedir.

Kültür endüstrileri içi doldurulması, sınırları belirlenmesi zor bir kavramdır. Öncelikle “kültür” kelimesi farklı insan ve disiplinler için farklı anlamlar ifade etmektedir. Örneğin kültür, güzel sanatlar, uygulamalı sanatlar, sahne sanatları, film, fotoğraf, video, mimari ve tasarım ve edebiyat için dar anlamlıdır. Diğerleri içinse kültürün çok daha geniş bir kapsamı vardır. Tüm eğlence, dinlenme ve spor aktiviteleri bu başlık altında ele alınabilir. Hatta bazen tarım ve gastronomi konuları bile bu konu içerisine girebilir. Bazıları din ve diğer ruhani aktiviteleri de katarlar. Anlaşıldığı üzere kültür, maddi ve değer, inanç, normlar gibi manevi unsurları bir arada kapsayan ve bunların karşılıklı etkileşimini de içeren çok boyutlu bir kavramdır. Bu yüzden de politika üretmeye gelindiğinde, kültür endüstrilerinin gerçek tanımı aslında o kadar da önemli değildir. Politika üretmek hem yerel koşullar ve potansiyellere hem de vizyon ve geleneklere bağlıdır (Kunzmann, 2004, s. 393).

Kültür endüstrilerinin son zamanlarda “yaratıcı sektörler/ endüstriler” şeklinde tanımlandığı da görülmektedir. Kültür ve/veya yaratıcı endüstriler kavramı; müzik, edebiyat, görsel ve gösteri sanatlarını; bilgi teknolojilerine dayalı multimedya, software paketleri, bilgisayar oyunları gibi çağdaş “içerik” üretimi; yaratıcı yetenek ve beceri isteyen tasarım ve mimarlık gibi meslek disiplinlerinde üretilen kültürel ürünler de dahil olmak üzere tüm bu kültürel ürünlerin çoğaltılmasını, yayımlanmasını, dağıtılmasını, sergilenmesini, pazarlanmasını ifade etmektedir (Özdemir, 2009: 76-78). Tanımdan da anlaşıldığı üzere yaratıcı endüstriler, ekonomik değerini yaratıcı değerlerinden alan sembolik ürünlerin üretilmesi, tüketilmesi ve dağıtılması ile ilgilenen sektörlerden oluşmaktadır (Banks ve Hesmondhalgh, 2009: 365-366; Healy, 2002: 91-93). Yaratıcı endüstriler genellikle bilgi çağı endüstrileri olarak da görülmektedir. Çünkü içerik ve eğlence iletişiminin oluşturulmasıyla ilgili ve aynı zamanda ileri teknoloji ve yetenek/ kapasite tabanlıdır. Yaratıcı sektörler, Dünya çapında büyük bir iş hacmi oluşturmaktadırlar. Son 20 yılda yaratıcı sektörler kavramı sanayisizleşme sürecindeki kentlerin yeniden canlandırılması için yapılan kentsel stratejiler arasında kendine yer bulmaya başlamıştır (Kunzmann, 2004: 392; Lavanga, 2009: 63).

Kültür endüstrilerinin kalkınma üzerindeki rolü kuşkusuz tek bir disiplinin meselesi değildir. Ekonomiden planlama ve mimarlığa, yönetim ve işletmeden sanat ve sosyolojiye kadar birçok meslek disiplini kültür endüstrisi alanında araştırmalar yapmakta ve bilgi üretmektedir. Kimi eleştirel yaklaşımlara karşın bu araştırmalar kültür endüstrileri ve yaratıcı endüstrilerin bölge ekonomisi üzerinde doğrudan katkılar koyabildiği ve önemli ekonomik girdi yarattığı yönündeki genel tespitleri desteklemektedir. Ayrıca kültür endüstrilerinin bölge ekonomisi üzerindeki doğrudan etkilerinin yanı sıra kültürel altyapının geliştirilmesi ve kültürel çeşitliliğin korunması anlamında rol oynamaktadır (Dündar, 2016: 251-255). Bu nedenle kültür endüstrilerinin gelecek senaryolarında dikkate alınması gerektiği düşünülmektedir.

3.2. Kültürel Yeniden Canlandırmada Endüstriyel Miras Alanlarının Yeri ve Önemi

Bir müdahale alanı olarak kentlerin dönüşüm süreci zaman içinde kentsel yenilemeden (urban renewal) kentsel yeniden canlandırmaya (urban regeneration); salt fizik mekan odaklı bir eylem alanı olmaktan sosyal, ekonomik ve çevresel sorunları da kapsayan daha bütünlüklü bir yaklaşıma doğru evrilmiştir (Görgülü, ve Ark., 2006:17). Bu çerçevede 1970’li yıllarda kent üzerine geliştirilen politikaların bireylerin ve toplulukların gelişimi, kültürel katılım ve kamusal sosyal hayatın yeniden canlandırılması üzerine odaklandığı görülmektedir. 1980’li yıllara gelindiğinde ise, toplum odaklı progresif (progressive) stratejiler yerine daha çok yaratıcı sınıfın ve turistlerin dikkatini çekebilmek için ortaya konan girişimci stratejiler benimsenmeye başlanmıştır. Özellikle bu dönemde kültür politikaları ile turizm gibi tüketici hizmet endüstrilerini genişletmeyi amaçlayan stratejiler arasında bağ kurarak sembolik ve ekonomik alanlarda yenilikçi bir yaklaşım ortaya konulduğunu söylemek mümkündür (Florida, 2003:7-8; Grodach ve Loukaitou-Sideris, 2007: 349-350; Lavanga, 2009: 61-63). Bu bağlamda yükselen yeni ekonomik sektörlerin ve küresel ölçekte serbest dolaşım imkanı kazanan sermayenin kente çekilebilmesi için yerel yönetimler, kentlerin imajlarının dönüştürülmesi, markalaşmış kimliklerle dünyaya tanıtılması ve pazarlanması gibi stratejileri benimsemişlerdir. Bu amaçla kentlerin geçmişi yeniden devreye sokularak, işlevlerini kaybeden ve çöküntü alanlarının (eski fabrika alanları, antrepo ve depo alanları, liman bölgeleri gibi) kent ekonomisine yeniden kazandırılması yoluyla kentsel refah ve yaşam kalitesinin artırılması amaçlandığı görülmektedir. Bu yeni mekânsal organizasyonun inşasında kullanılan en önemli araç ise kentsel yeniden canlandırma (urban regeneration) projeleridir (Öktem Ünsal & Türkün, 2014:22-23; Görgülü, ve Ark., 2006: 21).

Yerel Yönetimler Kuruluşu (Local Government Association) kentsel yeniden canlandırma kavramını; güçsüzleşen toplum, sanayi ve/veya bir alana yeni bir hayat vermek ve canlılık üfleyebilmek için, yerel yaşam kalitesinin ekonomik, sosyal ve çevresel ihtiyaçlar bağlamında sürdürülebilir geliştirilmesi olarak tanımlamıştır (Evans, 2005: 967). Tanımdan anlaşıldığı üzere yeniden canlandırma, “ekonomik, sosyal ya da fiziksel açılardan bir çöküntü dönemi yaşayan başıboş bırakılmış kent parçalarının tekrar hayata döndürülmesi” anlamına gelmektedir (Özden, 2016: 151). Yeniden canlandırma sürecine kültürel programlar ve aktiviteleri dahil eden gelişme modelleri ise, “kültürel yeniden canlandırma (Cultural Regeneration)”, “kültür eksenli yeniden canlandırma (Culture-led Regeneration)” ve “kültür ve yeniden canlandırma (Culture and Regeneration)” olarak sınıflandırılabilir. Süreç içerisinde bu üç modelin birbirlerinden çok da farklı olmadıklarını ifade etmek mümkündür (Evans, 2005: 968-969). Kültürel yeniden canlandırma modeli, kültürel aktiviteleri daha çok bir bölge stratejisi ile bütünleştirilmektedir. Bu yaklaşım yaratıcı şehir modeliyle oldukça iç içedir. Bu yaklaşımlar, kentleri, tüm kent sakinlerinden ziyade yatırımcılar, turistler ve varlıklı kesimlere yönelik girişimlerle geliştirmeye çalışmaları ve özel sektöre tanınan ayrıcalıklardan dolayı, toplum yararı ilkesinden uzaklaştıkları savıyla eleştirilmektedir (Grodach, ve Loukaitou-Sideris, 2007: 354). Kültür eksenli yeniden canlandırma modeli ise, kamu yararı ilkesinin öncelikli olduğu kültürel program ve aktiviteleri içeren müdahaleleri ifade etmektedir (Evans, 2005: 968). Bu tür müdahaleler ile yapılan fiziksel yenilemenin temel nedeni

sanata ve kültüre erişimi ve katılımı yaygınlaştırmak yerel kültürel üretimi desteklemek ve dezavantajlı mahallelerin kültür ve sanat yoluyla iyileştirilmesini sağlamaktır (Grodach ve Loukaitou-Sideris, 2007: 355). Kültür ve yeniden canlandırma modelinde ise, kültürel aktiviteler herhangi bir üst ölçekli master plan veya stratejiye bağımlı olarak organize edilmemekte veya desteklenmemektedir. Başka bir ifadeyle, bu yaklaşımda kültürel aktivite yeniden canlandırma stratejisinin bir parçası olmak yerine bir ek olarak ele alınmaktadır (Evans, 2005: 969).

Kent içinde birbirinden farklı işlev alanları bulunması nedeniyle yapılan dönüşüm farklı işlev alanlarının özellikleri ve gereksinmelerine göre belirlenmektedir. Bir başka deyişle, her bir işlev alanının kendine özgü koşullarından kaynaklanan özel ilkeleri ve yaklaşımları söz konusudur. Bu fonksiyon alanlarından biri olan sanayi işlevinin zaman içerisinde öneminin azalması nedeniyle bu türlü işlevlere sahip olan yerlerin çöküntü alanlarına dönüşmesi, ekonomik sorunların yanı sıra ciddi boyutlarda sosyal sorunlarında ortaya çıkmasına neden olabilmektedir (Özden, 2016: 218). Bu tür alanları kentlere geri kazandırmak amacıyla bir program çerçevesinde yeniden canlandırma projeleri üretilmektedir. Bu amaçla yapılan dönüşüm senaryolarında çöküntü haline gelmiş endüstri mirası yapıları da çağdaş kentlerle ilişkilendirilerek kentlilerin ihtiyaçlarına cevap verecek biçimde yeniden düzenlenmektedir. Bu çalışmalar genel olarak endüstriyel mirasın gelecek nesillere aktararak sürdürülebilirliğinin sağlanması, alanın kültür-sanat, rekreasyon ve turizm unsurları ile yeniden işlevlendirilmesi, endüstri mirasının diğer donatılar ile beslenerek yeniden oluşumu şeklinde gerçekleştirilmektedir. Bu tür çalışmalar, yerel ticareti ya da üretimi harekete geçirerek kent merkezinin çekiciliğini sağlamasının yanı sıra kentlerde aktif bir sosyal ve kültürel hayatın elde edilmesi için tetikleyici bir unsur olmaktadır (Alagöz, 2017: 220; Özden, 2016: 222; Büyükarıslan & Güney, 2013: 42).

Endüstriyel miras alanları hem genellikle kentlerin merkezi noktalarında konumlanmış olmalarından hemde çoğu zaman mevcut altyapı şebekesine sahip bulunmalarından dolayı kentsel yeniden canlandırmaya konu olan önemli fonksiyon alanlarıdır (Özden, 2016: 220). Bu alanların yeniden işlevlendirme kararlarında etkili olan diğer etmenlerin ise; endüstri tarihinde dikkate değer bir ağırlığının olması, yapıların, mimari ve planlama sembolik bir değer taşıması, yeni perspektifler sunma olanaklarına sahip olması, ulaşım bağlantılarının varlığı ve önemli ulaşım ağlarına yakınlığı gibi özelliklerinden kaynaklandığı görülmektedir (Köksal, 2005:116-117).

Bütün bu veriler ışığında, gelişmiş ülkelerdeki endüstri miras alanlarının korunması ve yeniden işlevlendirilmesine yönelik çalışmalar incelendiğinde, endüstri miras alanlarının üç temel yöntemle topluma yeniden kazandırıldığı belirlenmektedir. Bunlar: (1) herhangi bir müdahale yapmadan veya en az müdahale ile yeni bir işlev vermeksizin koruma (2) çok az bir değişimle ve eski işlevine yakın bir işlevle koruma (3) yapıların tarihi, kültürel veya simgesel değeri göz önünde bulundurularak yeniden işlevlendirilmesi ve bu şekilde korunmasının sağlanması, olarak özetlenebilir (Köksal, 2005: 127).

İngiltere, Fransa, İtalya, Hollanda, Belçika ve Almanya gibi Avrupa Birliği ülkelerinde endüstriyel alanların dönüşümü ile ilgili örnekler rastlanmaktadır: İngiltere’de Liverpool, Londra Southbank, Birmingham, Fransa’nın kuzeyinde Lille, İtalya’da Milan, Hollanda’da Rotterdam, Belçika’da Wallonia şehirleri ve Almanya’da Ruhr Bölgesi’nde gerçekleştirilen dönüşüm projeleri gibi (Özden, 2016; 218-221; Dağ, 2012, s. 47-49). Türkiye’de ise İstanbul Haliç’te, atıl durumdaki endüstriyel alanların kentsel hayata kazandırılması ile ilgili yapılan dönüşüm projelerinin ilk örneklerine rastlanmaktadır. Lengerhane Binası ve Hasköy Tersanesi, Feshane fabrikası, Cibali Tütün ve Sigara fabrikası ve Silahtarağa Elektrik Santrali Haliç’teki yeniden işlevlendirme projelerine örnek olarak verilebilir.

Dünyadan Örnekler

Krema Fabrikası (The Custard Factory); 1980’li yılların sonunda Birmingham Digbeth’teki eski terk edilmiş fabrika ve çevresinin kamu ve özel sektör ortaklığı ile yeniden işlevlendirilmesine karar verilmiştir. Eski sanayi tesisi, tiyatro, sergi ve toplantı salonları, kayıt stüdyosu gibi sanat ve medya organizasyonları ile öğrenci apartları, küçük lüks oteller, sanat ve zanaat atölyeleri, satış yerleri gibi diğer karma fonksiyonlara dönüştürülmüştür. Bugün yeniden işlevlendirilen eski krema fabrikası, sanat ve kültür endüstrilerinde çalışmakta olan 1000’den fazla kişiyi de istihdam ederek amacına ulaşmıştır (Montgomery, 2007: 606-607).

Bankside Enerji Santrali – Tate Modern Çağdaş Sanat Müzesi; 1981 yılından sonra atıl bir yapı haline gelen Londra Bankside enerji santrali’nin 1994 yılında Jacques Herzog ve Pierre de Meuron tarafından hazırlanan dönüşüm projesi ile 2000 yılında modern çağdaş sanat müzesi olarak faaliyete geçmiştir (Evans, 2005 :974). Gerçekleştirilen bu dönüşüm projesinde temel prensip, yapının sahip olduğu endüstriyel belleğini kaybetmeden sergi alanları için gerekli mekansal boşlukların sağlanmasıdır. Tate Modern ziyaretçisi geçmişin fiziksel ve zihinsel ipuçlarını mekânda görebilmektedir (Şengünel & Ergin Doğruer, 2017: 1342-1345). Tate Modern Müzesi için ayrılan 130 milyon

poundluk bütçe ile müze içi ve çevresine 2000 kişi için yeni iş alanı yaratılmıştır. Tate Modern, 4.1 milyon kişilik ziyaretçi sayısı ile 2005 yılında dünyada en çok ziyaret edilen sanat müzesi olmuştur. Açıldığı günden beri müzeyi ziyaret edenlerin sayısı 25 milyonu geçmiştir. Müzenin yarattığı uluslararası imaj ve kimlik, yerel ekonominin yeniden canlanmasını sağlamıştır. Kısaca Tate Modern Müzesi, Londra’da sanat yoluyla ekonomik anlamda bir başarı yakalamıştır (Altanlar & Sinmaz, 2013:138).

Emscher Parkı Projesi, Ruhr Bölgesi; Ruhr bölgesi, 1800’lü yıllardan beri Almanya’nın en büyük sanayi bölgesidir. 1960’lı yıllarda Almanya’nın sanayi politikalarının değişmesiyle birlikte süreç içerisinde kapanan fabrikalar nedeniyle bölge kentsel çöküntü alanı haline gelmiştir. Emscher Parkı projesi, Ruhr Bölgesi’nin kentsel ve ekolojik yenilemesini sağlamak amacıyla, IBA (Internationale Bauausstellung: Uluslararası Yapı Sergisi) tarafından 1989-1999 yıllarında üretilmiştir (Saner, 2011: 270). Ruhr Bölgesindeki kentsel dönüşüm günümüze kadar uygulanmış bütün dönüşüm projelerinden önemli farklılıklar içermektedir. Bu farklılıklardan en başta geleni, dönüşüm senaryosunun kent ve kırsal her ikisini de kapsayacak ve bölgenin tamamını içerecek şekilde yapılmasıdır. İkincisi ise, sanayi mirasının bölgenin “yaşam alanı” konseptine dayalı olarak yeni birer yaşam unsuruna dönüştürülmesidir. Bu kapsamda geliştirilen stratejiler ile bölgedeki sanayi mirası bölgenin ihtiyacına göre; (1) müze, park alanı, tiyatro, opera, bale, jimnastik, spor, bilim tesisler gibi kültürel merkezlere; (2) sanayinin ihtiyacını gidermek için açılmış olan su kanalları rekreasyon amaçlı gezi yollarına; (3) yüksek çelik fabrikaları, ısı fırınları, maden ocakları ise durumlarına göre yeşil alan, su altı dalış merkezi, endüstri müzeleri gibi alanlara dönüştürülmüştür. Kültür eksenli yapılan bu müdahaleler ile bugün Ruhr bölgesi, Avrupa’da uluslararası tanınırlığı ve cazibesi en yüksek olan bölge haline gelmiştir (Dağ, 2012, s. 47-49).

Kültür eksenli dönüşümü gerçekleştirilen eski sanayi alanları incelendiğinde; eski ve terkedilmiş sanayi alanlarının dönüşümünün öncelikle bütüncül bir kentsel yenileme programı çerçevesinde ele alındığı anlaşılmaktadır. Bu kapsamda, gerçekleştirilen yeniden canlandırma projelerinde; endüstri mirasının sürdürülebilir koruma bağlamında korunarak kent yaşamına dahil edildiği; alanda geliştirilecek yeni ve yaratıcı aktiviteler ve yaklaşımlara zemin hazırlandığı; bu alanların kentte yaşayanlar ve ziyaretçiler tarafından kullanımının çekici hale getirildiği; karma kullanımların benimsendiği; sürecin başarılı olabilmesi için politikacılar, kamu kurumu temsilcileri ile özel sektör arasında ortaklıkların yaratıldığı bir planlama modelinin benimsendiği görülmektedir.

Türkiye’den Örnekler

Lengerhane (Lengerhane-i Âmire) ve Hasköy Tersanesi; 1703-1730 yılları arasında inşa edildiği tahmin edilen Lengerhane, 1991 yılında Rahmi Koç Vakfı tarafından satın alınarak restore edilmeye başlanmış ve 1994 yılında Rahmi Koç Sanayi Müzesi olarak hizmete açılmıştır. Müzenin yoğun ilgi görmesi ve gelen eserlerin artışıyla birlikte 1996 yılında Lengerhane binasının tam karşısında atıl şekilde duran Hasköy Tersanesi de restore edilerek 2001 yılında sanayi müzesi olarak hizmete açılmıştır (Köksal, 2005: 80-81; Küçükerman, 1995:68).

Feshane-i Âmire, Feshane; 1835 yılında fes ve çuha ihtiyacını karşılamak üzere kurulan ve en eski fabrikalarımızdan biri olan Feshane fabrikasının 1998 yılında restore edilmeye başlanmış ve 2000 yılında çeşitli kültür ve eğlence etkinliklerinin düzenlendiği Feshane Festival Sarayı adıyla hizmete açılmıştır. Ancak yeniden işlevlendirilen alanın eski işlevine dair hiçbir referans kalmamıştır (Köksal, 2005: 59-60; Dölen, 1994: 297).

Cibali Tütün Fabrikası; 1884 yılında Reji şirketi tarafından kurulan Cibali Tütün ve Sigara Fabrikası ise, 1997 yılında Kadir Has Üniversitesine eğitim amaçlı kullanılmak üzere verilmiş ve yapı restore edilerek 2001 yılında üniversite olarak kullanılmaya başlanmıştır. Eğitim tesisi olarak yeniden işlevlendirilen fabrikanın, aynı zamanda istihdam olanağı yaratarak ekonomiye katkı sağladığı görülmektedir (Alper, 2004: 33).

Silahtarağa Elektrik Fabrikası; 1913 yılında İstanbul’da kurulan Silahtarağa elektrik fabrikası, Osmanlı İmparatorluğu döneminde kurulan enerji tesislerinden biridir. Tesis Santral İstanbul adıyla kültür, sanat ve eğitim amaçlı olarak 2007 yılında yeniden işlevlendirilmiştir. Silahtarağa Elektrik Santrali’nin Santralistanbul’a dönüştürülmesine yönelik çalışmalar kamu, özel sektör ve sivil toplum kuruluşlarının da katkılarıyla yürütülmüştür (Dervişoğlu Okandan, 2016: 43).

İstanbul Haliç’te gerçekleştirilen yeniden işlevlendirme projelerinin genel planlama konseptinden bağımsız, noktasal uygulamalar şeklinde gerçekleştirildiği anlaşılmaktadır. Her ne kadar bu dönüşüm projeleri Haliç’e canlılık getirecek fonksiyonların geliştirilmesine katkıda bulsun da, alana ilişkin diğer stratejilerden bağımsız geliştirildikleri için meydana gelen etkinin sürdürülebilirliğini sağlamada yetersiz kalmışlardır. Ayrıca kültür, turizm ya da rekreasyon amaçlı dönüşümlerin söz konusu olduğu bu alanlarda bir yandan mekânsal iyileşme ve canlanma sağlanabilirken, bir

yandan da kent mekanının giderek özelleştirilmesine de sebep olabilmektedirler. Başka bir ifadeyle, eski sanayi alanlarının yatırım için yeniden cazip hale getirilmeye başlaması, genellikle bu bölgelerde yaşayanların tahliyesine yol açabilmektedir (Öktem Ünsal ve Türkün, 2014: 22). Uygulamaya konulan dönüşüm projelerinde çıkan bu türlü sonuçların önüne geçebilmek için yenileme alanı içinde yer alan birbirinden farklı alanlar için ortaya konan ayrı stratejilerin kendi arasında bir bütünlüğünün olması sağlanmalıdır. Ayrıca tüm bu stratejilerin genel planlama stratejileriyle uyumlu olması ve örtüşmesi de gerekmektedir (Özden, 2016: 190).

3.3. Yeniden Canlandırma Aracı Olarak Yaratıcı Endüstriler ve Tasarım Kriterleri

Kültür eksenli yeniden işlevlendirme, ekonomik kalkınmanın faydalarının toplumun tüm kesimine dağıtımını öngörmektedir. Bu amaçla ortaya konulan stratejilerin ana hedefi; yeni sürdürülebilir ekonomik dinamiklerin yaratılması; ekonomik ve sosyal eşitsizliğin azaltılması; herkesin standartlarının yükseltilmesi; kamu yararının sağlanması; fiziksel ve sosyal çevrenin iyileştirilmesi; kamusal ulaşımın desteklenmesi, yatırım yapabilme hakkı karşısında yerel toplum için yapılacak kültürel aktivitelerin özel sektör tarafından desteklenmesi olarak ifade edilebilir (Alagöz, 2017: 223; Evans, 2005: 968-970; Grodach ve Loukaitou-Sideris, 2007: 355-356). Yeniden canlandırma aracı olarak yaratıcı endüstriler ve kültürel aktiviteler; kamu ve karma kullanım için yapılan bina ya da binaların tasarlanması veya inşası; kentsel açık alanın değerlendirilmesi için bir aktivite programının ortaya konulması (örneğin, bahçe festivalleri vb.) yoluyla bir yerin yeniden işlevlendirilmesi ya da markalaştırılması, sanatsal faaliyetlerin gerçekleştirilmesi (festivaller, toplumsal sanat uygulamaları vb.) şeklinde gerçekleşmektedir (Evans, 2005: 968-970). Ancak burada kültür eksenli kentsel yenilemenin bazı çıkmazlarından bahsetmek yararlı olacaktır. Bu çıkmazlar; şehrin sakinleri ile turistlerin öncelikleri gibi “hedef kitle çıkmazları”, mekanın giderek daha varlıklı kesimler için yeniden üretilmesi ve mülksüzleştirme gibi “mekansal çıkmazlar”, kültürel tüketime karşı kültürel üretim gibi “ekonomik kalkınma çıkmazları”, ve etkinlikler, festivaller ve benzeri geçici faaliyetlerin desteklenmesi ile özellikle altyapı gibi kalıcı yatırımlar arasındaki karar gibi “kültür fonu çıkmazları” olarak özetlenebilir. Bu nedenle daha sürdürülebilir bir kentsel gelişmeye doğru yol alabilmek için, sürdürülebilir kalkınmanın çevresel, ekonomik ve kültürel boyutlarının tüm hedeflerinin gerçekleştirilmesinin yanı sıra kültürel yatırımların yapısında da bir denge sağlanmalıdır (Lavanda, 2009:64). Bu koşullar ise genellikle, eski kent alanının yeniden geliştirilmesi veya yenilenmesi ile bağlantılıdır ki buralarda karma kullanılan (mixed-use) kentsel gelişim desteklenmeli ve kamusal alanlar yeniden oluşturulmalıdır. Başka bir deyişle, kentsel kültürel merkezler oluşturarak kültür ve sanat tüketimi stratejileri ile kültürel üretim ve kentsel alan oluşturma eğilimi birleştirilmelidir (Montgomery, 2003: 293-294). Çünkü bu tür faaliyetlerin söz konusu olduğu kentsel mekanlar, bireylere, toplumlara ve gruplara anlamları, bağlantıları, bağlamları ve anıları hatırlatmayı da sağlamaktadır. Ayrıca bu tür mekanlarda gerçekleştirilen aktiviteler yeni mimari yapılar veya mevcut yapının yeniden işlevlendirilmesi ile kendileri için yeni imajlar yaratabilmektedirler (Grodach ve Loukaitou-Sideris, 2007: 355-356). Bu kapsamda yenileme alanı için öngörülen tasarım stratejileri, alanın mimari karakterini, tarihi, kültürel ve çevresel değerleri ile kendine has özelliklerini geleceğe taşıyacak nitelikte olmalıdır. Belirlenen stratejilerin, alanın hedeflenen kimliğini besleyecek, bu kimliği güçlendirecek bir ulaşım planlamasını öngörmesi gerekmektedir. Bu amaçla, kent merkezi ile eski sanayi alanları arasında sağlıklı bir ulaşım şebekesi geliştirilmeli, yaya çevreleri iyileştirilmeli ve alternatif ulaşım türleri için donatılar önerilmelidir. Başka bir deyişle, kültür eksenli dönüşümün başarılı olabilmesi için, dönüşüm alanın tarihsel niteliği, kent merkezi ile ilişkisi, erişilebilirliği, toplu taşıma güzergahlarına yakınlığı, farklı ulaşım modları ile erişime olanak tanınması gibi özellikleri içermesi gerekmektedir (Bontje & Musterd, 2009: 846-848; Grodach ve Loukaitou-Sideris, 2007: 355-356). Bu şekilde kentsel mekanların kültürel enerjisinin canlı bir yerel ekonominin oluşumunu tetiklenmesine olanak sağlanmaktadır. Bunu sağlamak için üç temel kavramdan bahsetmek mümkündür (Montgomery, 2003: 295):

- Aktivite - ekonomik, kültürel, sosyal
- Form- binalar ve alanlar arası ilişki
- Anlam- mekan, tarih ve kültür anlayışı

Aktivite kavramını ekonomik sosyal ve kültürel bağlamda ele almak mümkündür. Bu çerçevede kentsel mekanın yaratıcılığın ilham olacağı ve gelişeceği koşullar yaratan bir yeni iş, hizmet ve yaratıcılık çekim merkezi haline getirilmesi öncelikli hedefler arasındadır. Söz konusu mekanın yerleşim bölgesi, ticari ve ekonomik çevresel koşullar açısından şehir merkezi ile bütünleştirilmesi tasarımdaki bir diğer önemli gerekliliktir. Ayrıca toplumsal sanat öncülleri için çekici güç oluşturacak mekanların yaratılması da öncelikli planlama hedefleri arasında yer almalıdır (Montgomery, 2003: 295-296). Bunun için söz konusu kent parçasının tasarımının fonksiyonlarını oluşturacak birincil ve ikincil kullanımların belirlenmesi ve karma aktivitelerin gerçekleştirilebileceği farklı ölçeklerde açık ve kapalı mekanların

çeşitlendirilmesi gerekmektedir. Montgomery (2003)' e göre başarılı bir kültür mekanının ölçütleri aşağıda maddeler halinde özetlenmiştir (Montgomery, 2003: 295-296):

- Kültürel alan ve faaliyetlerin çeşitliliği ve miktarı,
- Kafe kültürü ve gece ekonomisinin varlığı,
- Yaratıcı işleri de kapsayan küçük işletme ekonomisinin kuvveti,
- Eğitim sağlayıcılara erişim,
- Açık ve kapalı mekanların çeşitliliği ve miktarı,

Form kavramını ise, Lynch (1981)'in aktivite ve inşa şeklinin birbirini desteklediği yerleri tarif etmek için ortaya koyduğu “uyum” kavramını ile açıklayabiliriz. Lynch (1981)'e göre, iyi uyuma sahip şehir orada yaşayanlara projelerini başarıyla tamamlayabilmeleri için gerekli olan boş alan ve ağları sağlamaktadır. Bu uyum yerin karakteri ve istenilen aktivite yoğunluğu ve dağılımı aracılığıyla yönetilebilmektedir. Başarılı bir kent mekanı elde etmek için gereken uyumun bir resmini aşağıdaki temel başlıklarla ifade etmek mümkündür (Montgomery, 2003: 299-300):

- Doğal yapıya ve kentsel morfolojiye uyum,
- Yapı ve çevresinin birlikte düşünülmesi,
- Yapı stokunun çeşitliliği ve uyarlanabilirliği (adaptability),
- Kültürel mirasa saygılı tasarım,
- Geçirgenlik (permeability)-okunabilirlik (legibility)- anlaşılabilirlik,
- Kamusal alan miktarı ve kalitesi,
- Aktif ön ve arka cepheler (active frontages)
- İnsanların dikkatini çekecek odaklar,
- Bağlamsal dönüşüm; tek yapı boyutuna inmeden endüstri yapısının kentsel hafızadaki yeri ve misyonuna uygun değişim,
- İklimsel veri, bitki örtüsü, eğim gibi doğal verilerin ışığında biçimsel tasarımlar,
- Yapının toplumsal bellekteki imgelemine güçlendirecek kültürel mirasa saygılı tasarım,
- Yeniden işlevlendirilirken alanda enerji kazanımını sağlayacak yaklaşımlar.

Anlam kavramı, bir bireyin kentsel mekana dair bilgisi, kentsel çevrenin hayal edilebilirliğinin bir fonksiyonu olarak ifade edilebilir. Yani çevreyi oluşturan bileşenlerin bireyi ne kadar etkileyebildiği ile orantılı olarak bireyin kente dair imgelemi artmaktadır. Bir kentsel mekanın hayal edilebilirliği ise, kentsel mekanın farklı bileşenlerinin ne kadar uyumlu ve fark edilebilir bir yapıda organize edildiğine bağlıdır. Bireyler bu bileşenlere dair bilgiyi toplayarak, hem kentle ilgili bir fikre sahip olurken hem de bir referans çerçevesi oluşturmaktadırlar. Pek çok insan bir yerle ilgili bilgi toplarken çoğunlukla adım adım yavaşça ilerleyen ve tecrübeye dayanan bir süreçten geçmektedir. Bu şekilde, kentsel mekana dair bir anlayış (form ve anlaşılabilirlik) geliştirilirken, aynı zamanda kentsel mekanın imajı da geliştirilebilmektedir (Lynch, 2010:51-54). Bu bağlamda tasarımda anlamı arttırmak için aşağıda maddeler halinde verilen ilkeler benimsenebilir:

- Yerel toplulukların ve sanat gruplarının ihtiyaçlarına cevap veren kültürel bir alan,
- Herkesin toplanma hakkının olduğu tarafsız bölge,
- Önemli toplanma ve toplanma alanları,
- Tarih ve gelişim anlayışı ve/veya hissi (sense of history and progress)
- Kamusal niteliğe sahip kentsel bir alan,
- Kolektif bilincin güçlendiği, toplumsal bütünlüğü ve hareketliliği devam ettirme,
- Tasarım anlaşılabilirliği (appreciation) ve stil,
- Bilgi vericilik (knowledgeability),

Sonuç olarak iyi bir kültür odağının bu üç faktörün bir karışımını kapsamaması gerektiği ifade edilebilir. Bu yüzden çeşitli kültürel faaliyetlere imkan tanıyan, konferans salonu, tiyatro ve galeriler gibi kamusal nitelikteki alanların yanı sıra özel galeriler ve performans alanları ile kafe kültürünü de kapsayan gece ve gündüz ekonomilerinin varlığına rağmen doğal yapı ve kentsel morfolojiye uyum sağlayamayan bir kent formuna sahip bir kültür odağı, günlük kullanıcılar ve ziyaretçilerin dikkatini çekemeyecektir. Bu şu demektir; kültür odakları kentsel yerlerin karakteristiği ve coğrafyasından

izole bir şekilde değerlendirilemez. Öyleyse, iyi bir kültür odağı kültürel mirasa saygılı, otantik ama aynı zamanda yenilikçi ve değişime açık olan esnek kullanımları içeren dinamik bir organizasyon olmalıdır (Montgomery, 2003, 296-297; Lavanga, 2009: 63-65; Büyüksarı ve Güney, 2013: 35-38).

Bir kentin kimliği, kentin doğal çevre verileri ile o bölgede yaşayan toplumun ekonomik, sosyolojik ve kültürel faktörlerinin bütünleşmesi neticesinde oluşmaktadır. Kent kimliğini oluşturan bu bileşenler, içinde buldukları dönemin özelliklerini yansıtırken, aynı zamanda süreç içerisindeki değişiklikleri de beraberinde günümüze kadar taşıyarak kolektif belleğin üretilmesine katkıda bulunmaktadır. Bu nedenle kent içerisinde yer alan bazı endüstri binaları her ne kadar günümüz koşullarının ihtiyaçlarına cevap veremese de kentsel bellek açısından önemli dönem yapılarıdır. Bu tür yapıların fonksiyonlarının değişerek günümüz koşullarına uyumu sağlanırsa kentlerin kimliksizleşmesine sebep olan kentsel dokudaki bozulma, değişim, yozlaşmanın önüne geçilebilir (Benli ve Özer, 2018:93; Alagöz, 2017:221). Bu koşulları temin edebilmek için herhangi bir müdahaleye karar vermeden önce her bir endüstri mirasının coğrafi konumu, bağlamsal durumu ve kentsel hafızadaki yeri irdelenmeli ve bu yapılarda yapılacak fonksiyon değişimlerinin çevreyi dönüştürme gücünün olduğu düşünülerek yeni fonksiyonlara karar verilmeli ve tasarlanmalıdır.

4. BULGULAR

Çalışmanın bulguları literatüre bağlı olarak belirtilen yaratıcı endüstriler, örnek uygulamalar ve tasarım kriterlerine bağlı olarak örnek bir alan üzerinde gerçekleştirilen tespitler, alanın kent ilişkileri ve teorik kısımdaki çıkarımlara dayanarak deneysel bir yaklaşımı açıklamaktadır. Antalya Dokuma Fabrikası alanı Montgomery (2007)'nin belirttiği kültür mekanını niteliklerine göre; kültürel alan ve faaliyetlerin çeşitliliğini barındırabilecek, gece ekonomisi de yaratabilecek, yaratıcı işleri kapsayan küçük işletmelerin gelişimi için elverişli, eğitim sağlayıcılara erişilebilir ve açık ve kapalı mekanların çeşitliliği üretilebilecek uygun bir konuma, çevresel ilişkilere, arazi büyüklüğüne, kültür mirası niteliğindeki yapılara sahip bir bölge olarak öne çıkmaktadır.

Bu bağlamda çalışma metodolojisi;

- Alanın bir kent parkı olmasının yanısıra yaratıcı sektörlerle gelişmesinin kent bütünü bakımından potansiyel faydalarının araştırılması,
- Alanın Antalya kentinin kıyı alanı ve Zeytinpark arasındaki kamu ve eğitim yapıları ile donatılmış aksına eklenmesini sağlayarak ve potansiyel bir kültür koridorunun gelişimindeki rolünü vurgulamak,
- Mekansal tasarımda çevresel referansların tespit edilmesi ve bu referanslara göre alanın tasarım hatlarının açığa çıkarılması,
- Kent parkı – yaratıcı endüstriler – kültür mirası öğelerinin mekansal ilişkilerinin, kent parkı niteliğini ve dokuma fabrikasının cephelerini vurgulayacak şekilde kurgulanması için stratejilerin belirlenmesi,
- Yörenin iklimsel karakteri, işlevsel öneriler ve asgari ihtiyaç programına dayalı mimari mekanların üretilmesi,

şeklinde ele alınmıştır. Bu noktada çalışmanın altını çizdiği husus tasarım yaklaşımının detaylarından ziyade çalışma alanı için yaratıcı kent söylemini destekleyecek aktif yaşanabilir bir kent parçası olması fikrini vurgulamaktır. Üretilen tasarım nesnel bağlantıları açığa çıkararak kolektif bir bilinç ile yeniden değerlendirilmelidir. Çünkü Antalya dokuma alanı kentin ortak belleğinde yer edinmiş halk tarafından gelişimi yakından takip edilen bir gelişme sürecini yansıtmaktadır. Alan kapsamında yarışma süreci yakından takip edilerek bölge hakkında alternatif yaklaşımlar incelenmiştir. Bu kapsamda bölge farklı tasarım yaklaşımları ile genellikle bir kent parkı olarak ele alınmaktadır. Bu çalışma ortak akıl olan kent parkı niteliğinin yaratıcı endüstriler ile ilişkisinin kurgulanması önermesini değerlendirmeye sunmaktadır.

4.1. Antalya Dokuma Fabrikası Alanının Mekansal Gelişme Süreci

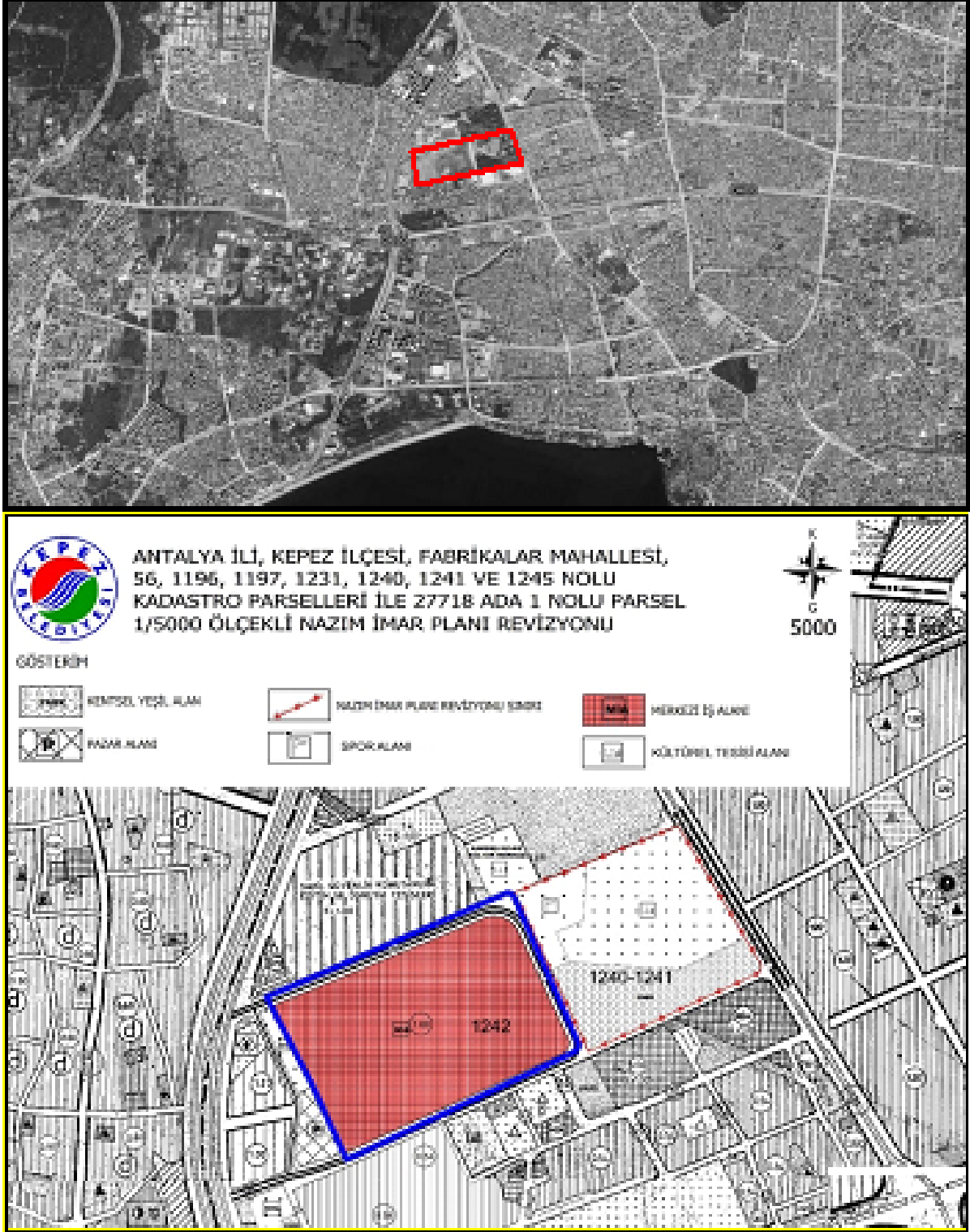
1955 yılında kurulan Dokuma Fabrikası, 1923 İzmir İktisat Kongresi'nde öncelikli gelişme alanı olarak öngörülen dokumacılık sektörünün gelişiminde, önemli bir yere sahiptir. Fabrika yapısı, depoları, lojman, kreş ve yemekhane gibi yapıları içerisinde bulunduran fabrika alanı fabrikanın ekonomik ömrünü tamamladığı gerekçesiyle 2004 yılında kapatılmıştır (Tuncer, 2011:3, Kepez Belediyesi, 2018). 1998 yılında Antalya Büyükşehir Belediyesi tarafından

onaylanmış olan 1/5000 ölçekli nazım imar planında ise fabrikaların ve lojmanların yer aldığı bölge “park alanı” ve “MİA” (Merkezi İş Alanı) alanları olarak planlanmıştır (Kepez Belediyesi, 2018). Antalya Dokuma Fabrikası 1980 sonrası uygulanan liberal iktisadi politikalara yenik düşerek üretimi 2003 yılında durdurulmuş ve Özelleştirme İdaresi Başkanlığı (ÖİB) tarafından 2004 yılında özelleştirme kapsamına alınmıştır. Kent parkı ve iş merkezi yapılması amacıyla Özelleştirme İdaresi tarafından Kepez Belediyesi’ne devredilen Dokuma fabrikası alanı, 60 milyon dolara bir firmaya verilmiştir ve yine 220 dönümlük ticari alanda, tam 49 yıllığına tahsis edilmiştir.

Dokuma Fabrikası, 250 milyon dolarlık yatırım yapacağı söylenen Hollanda merkezli firmanın “Forum Antalya Leisure Park” ihalesiyle birlikte yıkılma sürecine hazırlanırken çeşitli sivil toplum kuruluşlarının başvurusu sonucu konuyu inceleyen Antalya Kültür ve Tabiat Varlıklarını Koruma Kurulu kısmi koruma kararı vermiştir. Kurulun değerlendirmesi sonucu, “ülkemizde sanayileşme çabasının yerel ölçekteki girişimi ile başlayıp kamunun buna destek oluşu sonucu oluşturulan Dokuma Fabrikası alanının ülkemizin sosyal, kültürel, ekonomik ve teknolojik açıdan bir sürecin fiziksel verilerini taşıdığına, bu niteliğinin kent kimliğindeki yerinin korunarak yaşayabilmesi için giriş kapısı ve bu girişi çevreleyen ve tanımlayan idare binası, yemekhane ve depoların oluşturduğu yapıların kültür varlığı olarak tescil edilmesine karar verilmiştir. Ayrıca karara, fabrika yapısının “kent belleğinde yerinin imgelemesinin tasarım yaklaşımının temel verisi olarak görülmesi, bu hususun açık alan olarak düzenlenmesinde göz önünde bulundurulması gerektiği de eklenmiştir” (Tuncer, 2011: 8). Bu girişimlerin bir sonucu olarak ihalenin iptaline karar verilmiştir. Bu gelişmeler üzerine, ÖİB’ce alanın Kepez Belediyesi’ne “kamu yararına kullanılmak üzere” tahsisi için 31.05.2005 tarihinde, daha önce yaptığı 1/5000 ve 1/1000 ölçekli imar planlarında değişiklikler yaparak parselin; arka kısmı “Kentsel ve Bölgesel İş Merkezi” ve ön kısmı ise “meydan ve yeşil alan” yeniden işlevlendirilmiştir. Bu şekilde Antalya Pamuklu Dokuma Sanayi T.A.Ş. deki % 99.9 oranındaki hissesi Kepez Belediyesi’ne devredilmiştir. Gelişen toplumsal tepki ile mevcut yapıların korunarak yaşatılması, halkın eğitim, spor, kültür ve rekreasyon ihtiyaçlarına cevap verebilecek bir proje üretilmesi talep edilmiştir. Bu kapsamda Dokuma Projesi Çalışma Grubu girişimi fabrika binaları ve yakın çevresinde eğitim, kültür ve rekreasyon odaklı proje ve uygulama çalışmaları için girişimlerde bulunmuşlardır. Alanın MİA olarak önerilen kısmının ise emsali düşürülerek endüstri mirası ile bütünleşecek fonksiyonlar içerecek şekilde yarışmaya açılmasına karar verilmiştir. Bu şekilde son 15 yıldan günümüze süregelen değişim ve dönüşüm süreci 2018 yılında alana dair bir kentsel tasarım yarışmasıyla hız kazanmıştır (Kepez Belediyesi, 2018).

Yarışmanın konusu; mevcutta kentsel ve bölgesel iş merkezi kullanım kararı bulunan dokuma alanının 27718/1 nolu parseli için Dokuma Alanının tarihi mirası ile bütünleşecek yeni plan kararları önerilmesidir. Yarışmanın amacı ise; Dokuma Alanının Kepez ve Antalya kent yaşamına katacağı değerlerin araştırılması; kentin bütünü ve çevresiyle ilişkileri kurulmuş, kentin sosyal ve kültürel kimliğine katkı sağlayacak tasarımları yansıtan; açık ve yeşil alanlar ile insan-doğa ilişkilerini ön plana çıkaran; şehircilik, mimarlık, peyzaj mimarlığı ile çağdaş ve ekonomik çözümler öneren; güzel sanatları teşvik eden özgün öneriler geliştiren; fikirlerin elde edilmesi olarak tanımlanmıştır (Kepez Belediyesi, 2018). Bu amaç kapsamında geliştirilen yaklaşımların toplumsal belleğe katkı sağlayan, alanın turizm ve kültürel turizm potansiyelinin değerlendirildiği ayrıca kentlilerin rekreasyon gereksinimlerine de cevap verebilecek açık ve kapalı mekan düzenlemelerini de içeren, kendi kaynaklarını üretme ve sürdürülebilir kapasitesine sahip, mimarlık, şehircilik ve çevre tasarımı literatüründe yer alabilecek bir nitelikte özgün önerileri içermesi gerektiği vurgulanmıştır (Kepez Belediyesi, 2018). Bu beklentiler çerçevesinde tarihi dokuma fabrika yapısı ve bulunduğu parsel için (1240-1241 parsel) herhangi bir öneri beklenmemekle birlikte komşu parsel (1242 parsel) için dokuma alanı ile bütünleşik bir fikir projesinin üretilmesi gerektiği belirtilmiştir (Şekil 1).

Nazım plana göre; 1240 ve 1241 numaralı parseller dokuma fabrikasının bulunduğu parseller olmak üzere planda tanımlanan işlevler park, kültürel tesis ve spor alanı olarak belirlenmiştir. 1242 numaralı parsel ise emsal değeri 1.0 olan merkezi iş alanı olarak tanımlanmıştır (Şekil 1). Şekil 1’de mavi sınır içinde gösterilen 1242 nolu parselin ise, dokuma fabrikasının bulunduğu alan ile bütüncül bir şekilde geliştirilmesi beklenmektedir (Kepez Belediyesi, 2018).



Şekil 1. 1/5000 Nazım İmar Planı ve Proje Alanı (Kepez Belediyesi, 2018).

4.2. Antalya Dokuma Alanının Yaratıcı Endüstriler Bağlamında Gelişme Potansiyeli ve Kültürel Bir Odak Olarak Dönüşüm Senaryosu

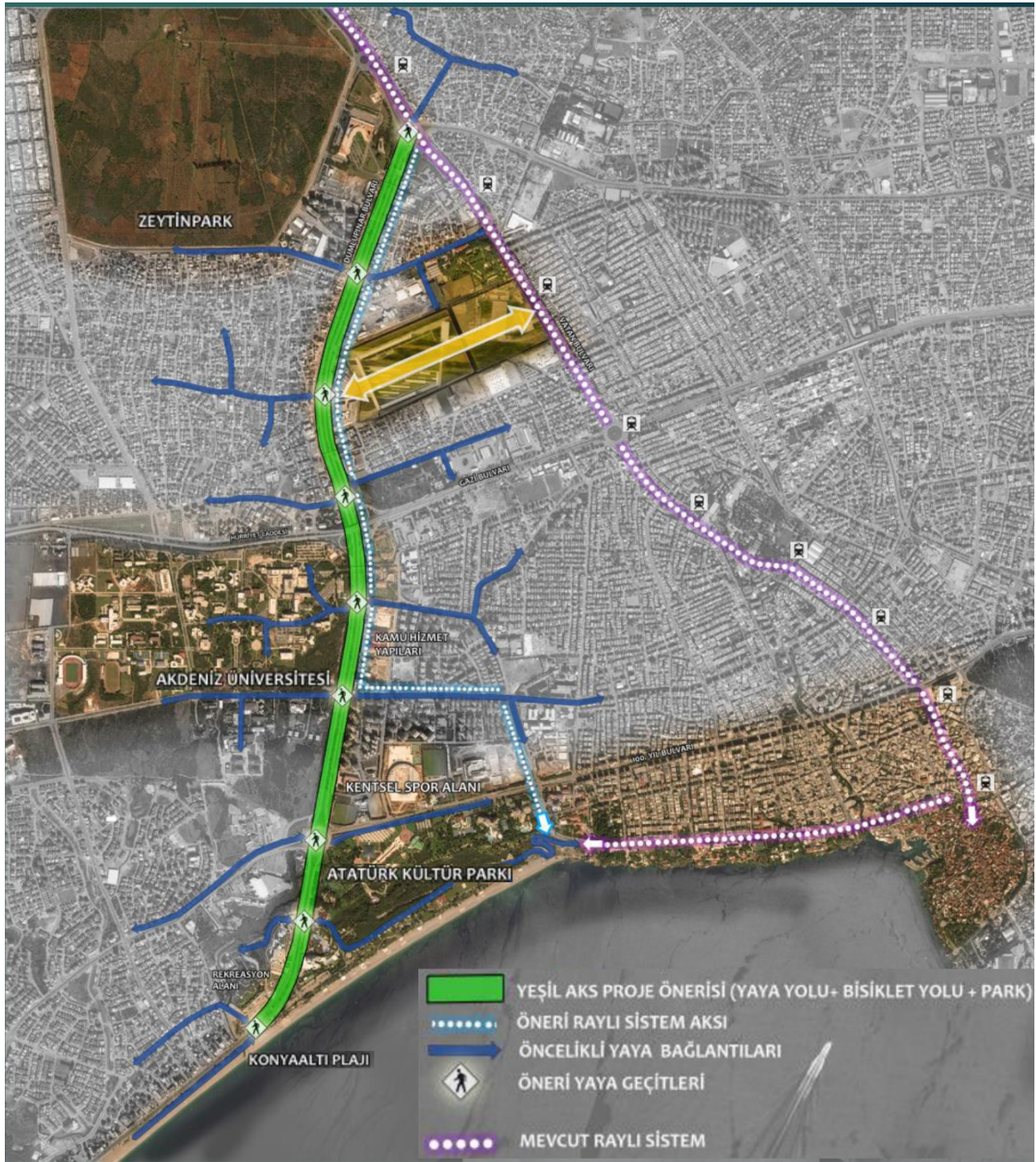
Tarihi çevre ve/veya endüstri miras alanlarının yeniden işlevlendirilmesinde kültürel ve doğal miras, sosyal ve ekonomik yapı, mülkiyet durumu, kentsel, sosyal ve teknik altyapı, yapı ve sokak dokusu, ulaşım-dolaşım sistemi, örgütlenme biçimi ve benzeri etütler, kent bütünü ile ilişkilendirmelidir (Benli ve Özer, 2018:93). Bu bakış açısıyla, Dokuma alanının kültür eksenli yeniden canlandırılması için strateji olarak yaratıcı şehir yaklaşımı benimsenmiştir. Bu yaklaşımın belirlenmesinin nedeni 1955 ve 1961 yılları arasında hayata geçirilen Dokuma fabrikasının toplumsal, ekonomik ve kültürel öğeleri içeren açık ve kapalı alanlarıyla (fabrika, lojman, kreş vb.) bir yaşam merkezi olarak planlanmış olmasıdır. Böylece Dokuma fabrikası alanının günümüzde de yaşam merkezi olma özelliğini kaybetmemesi için planlama ilkelerinin yaşam kalitesi, kamusal alan, kentsel kimlik, sosyal bütünlük ve topluluğun gelişimini kapsayan birçok boyutlu bir yaklaşımla ele alınması gerektiği üzerinde fikir birliğine varılmıştır. Çünkü, yaratıcı şehir stratejileri farklı sanatsal ve kültürel aktivitelerin hem üretimini hem de dağıtımını içeren yaklaşımları benimsemektedir. Dolayısıyla, yaratıcı şehirler bir taraftan sanatsal üretimi yönetmekte ve diğer taraftan bu üretimi düzenleyen ve çabuklaştıran dinamikleri oluşturmaktadır. Aynı zamanda toplumun çeşitli kesimlerinin sanata ve kültüre erişimini ve katılımını da sağlamaktadır. Bu nedenle bu çalışmada, ekonomik, sosyal, fiziksel, kültürel ve ekolojik bir bakış açısı ortaya koyan kültürel aktivite ve kaynaştırma yaklaşımını benimseyen yeniden canlandırma stratejilerinin araçları ile Dokuma fabrikasının yer aldığı parsel ve komşu parselin dönüşüm senaryosu ortaya konulmaktadır.

Kavramsal çerçevede belirtilen kültürel ve yaratıcı endüstrilere dayalı kentsel tasarım ilke ve stratejilerine dayanarak Antalya Kepez ilçesi Dokuma alanı için geliştirilen örnek çalışma, sanatsal üretimi yöneten ve diğer taraftan bu üretimi düzenleyen ve çabuklaştıran kurumları ve yapıları destekleyen, alanın sahip olduğu kültürel, tarihsel, sembolik özelliklerini ön plana çıkaran, koruma kullanma dengesinin sağlandığı kolektif bilinci ve farkındalığı arttıran bir planlama yaklaşımı ortaya koymaktadır. Bu amaçla hazırlanan planlama yaklaşımındaki öncelikli hedefler; mekanların sosyal ve fiziksel açıdan erişilebilir olması, sosyal birlikteliği arttırabilmesi, etkileşime, bilgi üretim sürecine altyapı sağlayabilmesi, oluşturulan açık/kapalı alanların çevresiyle bütünleşebilmesi ve kent bütünündeki mevcut açık ve yeşil alanların sürekliliğini sağlayacak şekilde diğer yeşil alan kullanımları ile bütünleşen organik bir sistem olarak düzenlenmesi şeklinde belirlenmiştir. Bu kapsamda önerilen mimari yapının, Dokuma fabrikası yapısını vurgulayan, bölgesel iklim şartları ve peyzaj öğeleriyle beraber biçimlenen, kentsel akslar ve çevresel faktörleri referans alan bir yaklaşımla tasarlanmasına karar verilmiştir.

4.2.1. Proje Yaklaşımının Temel Kararları

Antalya Dokuma Alanı Antalya Kepez ilçesinin kent merkezinin uzantısı olan Namık Kemal Bulvarı ve kıyı alanının uzantısı olan Dumlupınar Bulvarları arasında, Akdeniz Üniversitesi, Zeytinpark kentsel rekreasyon alanı, kamu yapıları ve raylı sistemlerle ilişkili stratejik bir noktada bulunmaktadır. Dokuma fabrikası alanının canlı bir kamusal alan olmasının yanı sıra yerel ekonominin oluşumunu tetiklemesine de olanak sağlamak amacıyla proje yaklaşımı kuramsal çerçevede açıklanan (1) form (yapılar ve alanlar arası ilişkiler), (2) anlam (mekân, tarih ve kültürel anlayışı) ve (3) aktivite (ekonomik, kültürel ve sosyal aktiviteler), kavramları bağlamında ele alınmıştır. Bu kapsamda;

Dokuma fabrikası alanın yer aldığı 1240-1241 nolu parsel ile bu parselde komşu olan 1242 nolu parselin kentin önemli bölgelerine mekânsal ve imgesel olarak bağlanması ve kentsel dokuda birbirinden kopuk olan kentsel işlevler arasında ilişki kurularak uyumlu bir bütünlüğün sağlanması hedeflenmiştir. Bu amaçla; Ulaşım (Mevcut tramvay hattı, Dumlupınar Bulvarı, Gazi Bulvarı, Atatürk Bulvarı; kamusal alanlar (Karayolları Genel Müd., Çevre ve Şehircilik İl Müd. Gençlik ve Spor İl Müd.), eğitim alanları (Akdeniz Üniversitesi, ilk ve orta öğretim tesisleri), turizm ve rekreasyon alanları (Zeytinpark, Kültürpark, Konyaaltı Plajı, Kentsel Spor alanı) arasındaki mekânsal ilişkiler kurulmuştur. Bu kapsamda Konyaaltı plajından başlayarak çalışma alanına uzanan yaya – bisiklet- hafif raylı sistem hatlarını birleştiren “yeşil aks” önerisi ile birlikte, alanın yakın çevresindeki kamusal alan ve konut bölgelerine öncelikli bağlantı akslarının geliştirilmesi amaçlanmıştır (Şekil 2). Önerilen bu yeşil aksın kent bütünündeki mevcut açık ve yeşil alanların sürekliliğini temin ederek ekolojik, estetik ve fonksiyonel açıdan kentin gereksinimlerinin karşılanmasına yardımcı olacağı düşünülmektedir (Şekil 3).

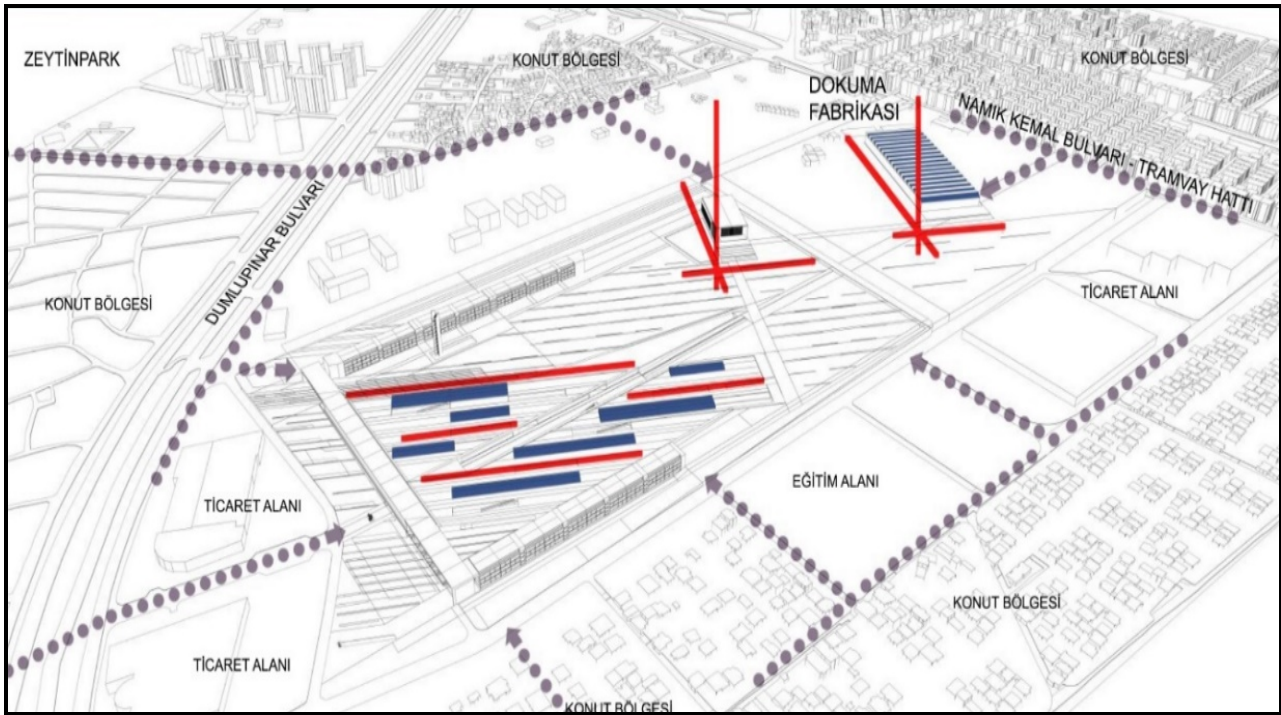


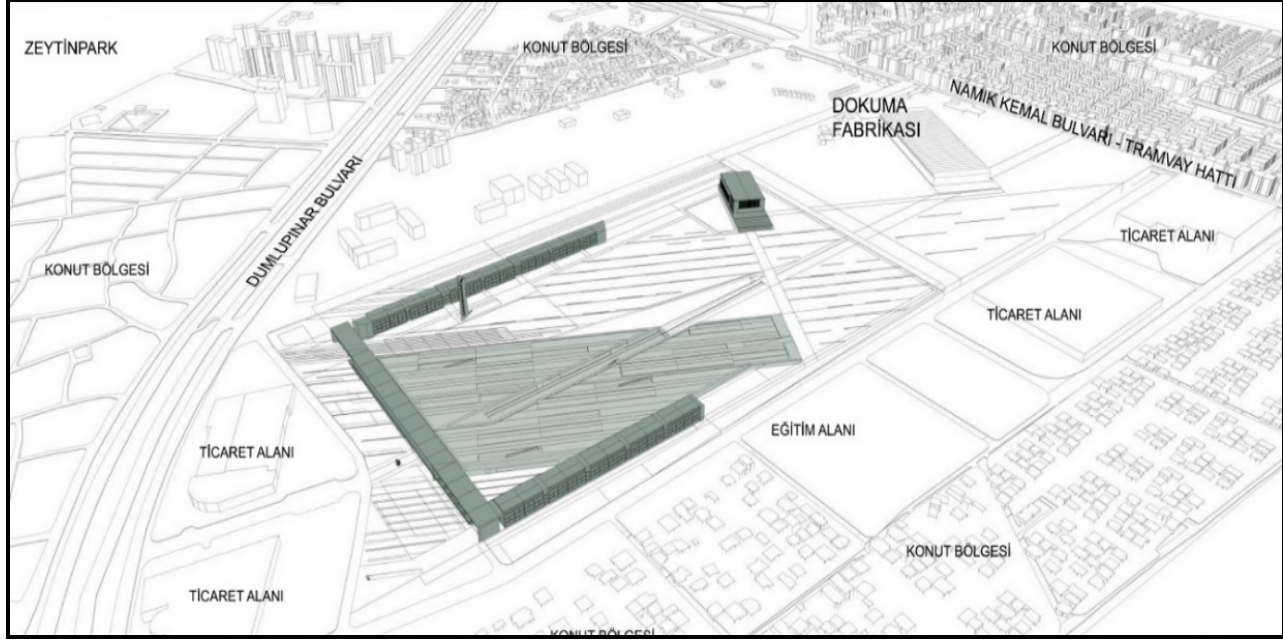
Şekil 2. Kentsel Bağlantılar ve Yeşil Aks Önerisi

Dokuma alanını çevreleyen yerleşimlerden uzanan yaya aksları tespit edilerek, öneri yapılara yaklaşımlar ve peyzaj tasarımı bu kritere uygun olarak belirlenmiştir. Bunun yanında öneri yapıların yerleşimi planlanırken Dokuma Fabrikası yapısının Kuzey-Güney ekseninde yönelimi ve buna uygun olarak tasarlanmış mimarisi irdelenmiş, yeni yapıların

tasarımı içerisinde bu yönelim göz önüne alınmış, iklim şartlarının olumsuz etkilerini bertaraf edebilmesi ve doğal ışıktan en üst düzeyde faydalanılmasını sağlayan mimari bir çözümlenme için yeni yapı grubunun eğimden de yararlanarak kısmen zemin altında çözümlenmesi öngörülmüştür (Şekil 3). Bu şekilde yeni yapı grubu, kullanıcıların fizyolojik ve psikolojik konforunun sağlanmasının yanı sıra enerji tüketiminin azaltılması açısından da avantajlar sağlayabilmektedir. Bu amaçla yeni yapı grubu, mevcut fabrika yapısı ve parselinin hem yapısal hemde bitkisel karakterinin alanın her yerinden algılanabilmesi, siluet değerinin korunması ve tescilli bölgenin vurgulanması için mevcut fabrika yapılarının taban kotunun altında ve parsel çeperinde bir hat şeklinde çözümlenmiştir (Proje alanında imar planı hükümlerine göre 0.6 emsal değerine bağlı olarak 159.000 m² inşaat alanı sağlanmıştır) (Şekil 3).

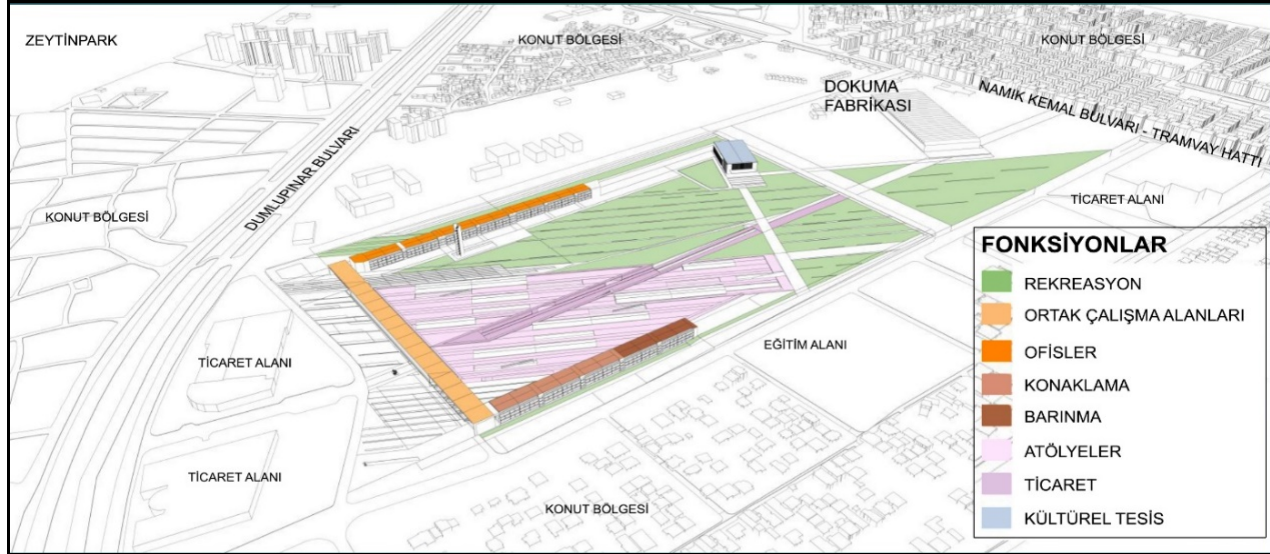
Ayrıca kültür eksenli yeniden işlevlendirme bağlamında mevcut fabrika yapısının kentsel hafızadaki yeri ve misyonunun da güçlendirilmesi gerekmektedir. Bu amaçla, öncelikle kent kimliği ve kentlilik bilincinin geliştirilmesi, dokuma alanının kentsel hafızadaki imgeleminin güçlendirilmesi, kentin bir bütün olarak ve derinliğine tanıtımına yardımcı olabilmesi ve geçici sergiler, bilim, sanat, eğitim gibi etkinlikleri ile dinamik birer kültür merkezi fonksiyonunu da üstlenebilmesi amacıyla mevcut fabrika yapısının kent müzesi olarak yeniden işlevlendirilmesi öngörülmüştür. Bu şekilde, yerel toplulukların ve sanat gruplarının da ihtiyaçlarına cevap verebilecek kamusal nitelikte sosyal ve kültürel bir alan elde edilerek mekânın çekim merkezi haline getirilmesi de sağlanmaktadır. Mevcut fabrika yapısının fonksiyonunu desteklemek ve oluşturulan kent avlusunun çekiciliğini arttırabilmek için ise, eğimden yararlanılarak kısmen zemin altında çözümlenen yeni yapı grubunun ekonomik, kültürel ve sosyal bağlamda farklı fonksiyonları içeren bir ortak aktivite alanı ve buluşma noktası olması hedeflenmiştir. Bu amaçla yeni yapı grubu yaratıcı endüstrilerin gelişimi için ofis ve geçici ofisler, ziyaretçiler ile etkileşim ve hareketliliği arttırmak için turistik ticaret, üniversiteler ile sıkı iş birliklerini sağlayabilecek bilgi ve yaratıcılık merkezi haline gelebilmesi için eğitim ve uygulama atölyeleri ve konaklama mekanlarından oluşan karma işlevli bir aktivite alanı olarak tasarlanmıştır (Şekil 4).





Şekil 3. Yapısal- Mekansal Referanslar ve Öneri Yapılar

Antalya kıyı alanlarıyla su ögesinin doğal olarak yoğun hissedildiği bir kenttir ve açık yeşil alan ihtiyacı daha yüksek düzeydedir. Buna göre; fabrika yapısının güneyindeki koru alanının bölgenin iklimsel karakteri ve fiziksel imajına referansla proje alanının büyük bir kısmına dağılımı ile Dokuma fabrikası alanının Antalya'nın kentsel ekosistem örüntüleri içinde önemli bir yeşil alan olarak geliştirilmesi önerilmektedir (Şekil 5). Bu kapsamda çalışma alanı kentsel aktif ve pasif çeşitli rekreatif olanakları bünyesinde bulundurarak bir kent parkı işlevi de üstlenecektir. Çalışma alanının bitkisel peyzaj tasarımında Batı Akdeniz Bölgesi'nin sahip olduğu doğal-ekolojik özelliklerin park içinde yaşatılması sağlanarak, bu şekilde bölgenin kendine has bitkisel özelliklerinin kent sakinleri ve ziyaretçilere tanıtılması hedeflenmiştir (Şekil 4; Şekil 5).



Şekil 4. Dokuma Alanı için Öneri İşlevler



Şekil 5. Öneri Açık ve Yeşil Alan Yaklaşımı

Daha önceki bölümlerde de belirtildiği gibi yeni önerilen mimari yapının öncelikle Dokuma fabrikasını vurgulayan, alandaki çevresel faktörleri dikkate alarak arazi yapısı, bölgesel iklim şartları ve peyzaj öğeleriyle beraber biçimlenen ve kentsel akılları referans alan bir yapı olarak tasarlanmasına karar verilmiştir. Belirlenen tasarım amaçları çerçevesinde; önerilen yapının zemin üstünde yer alan yapı grubu, alanı çevresinden ayıran bir sınır ve kapı niteliği kazanırken; topografyanın içerisine yerleşen ve peyzajla bütünleşen bir diğer yapı grubu ise toprak altına gizlenerek avlular ve ışıklıklarla dışarıya açılan iklim şartlarını gözeterek “serin” hacimleri oluşturmuştur. Diğer yandan Dokuma fabrikası parseline yakın olan alanda, sosyal bir çevre haline gelmiş sanayi mirası yapılarıyla (Pil Fabrikası-Dokuma Fabrikası) bütünleşecek, sosyal ve kültürel ihtiyaçlara cevap verme potansiyeline sahip bir kültür odağı olacaktır (Şekil 6).



Öneri mimari yapı genel görünümü



Öneri mimari yapı iç avlu alanı



Öneri mimari yapı giriş alanı

Şekil 6. Öneri Mimari Yapıdan Görünümler (Çakıroğlu, 2018).

5. SONUÇ

Yeniden işlevlendirme aracı olarak son yıllarda yaratıcı endüstrilerin istihdam ve kent ekonomisine olan katkısı üzerine yapılan yayınlar giderek artmaktadır. İlgili yazında dengeli, demokratik ve medeni şehirler yaratmak ve kamusal alanda yaşam kalitesini arttırmak için yaratıcı şehir politikalarından yararlanılabileceği, ancak böyle bir dönüşümün hem ekonomik hem de kültürel boyutları ile bir arada ele alınmasının gerektiği vurgulanmaktadır. Başka bir deyişle, yaratıcı şehir söylemini insan odaklı ve eşitlikçi bir perspektiften ele alındığında, yaratıcı hizmetlerin sanayisizleşme sürecindeki kentlerin ekonomik, sosyal ve kültürel açıdan yaşadığı bazı çıkmazları çözmesinde fırsatlar sağlayabileceği söylenebilir. Çünkü yaratıcı sektörler; kentlerde yaratıcılığı ve bireysel girişimi destekleyen bir atmosfer yaratmakta,

düşük başlangıç maliyetleri ve esnek yapılarıyla küçük ve orta ölçekli yerel firmaların oluşumunu desteklemekte ve böylelikle kentlerin istihdam açıklarının giderilmesinde önemli bir rol üstlenerek yerel ekonominin gelişmesine katkıda bulunabilmektedir. Yaratıcı şehir stratejilerin tarihi, doğal ve fiziksel çevrede sanat öğretimi ve öğrenimini sağlayacak alanların yaratılması, insanların kültürel animasyon programı vb. gibi faaliyetleri rahatça izleyebilecekleri açık yeşil alanların varlığı, mimari tasarımının yanı sıra şehirdeki toplumsal sorumluluğu eğitimi ve fırsat eşitliğini savunan bir kamusal alan yaratma çabası kentsel mekanın toplumsal bellekteki imgelemine güçlendirecektir. Ancak bu noktada yaratıcı şehir stratejilerini bütün sorunları çözen sihirli bir formül olarak görmediğimizi de belirtmek gerekir. Çünkü progresif bir anlayışla inşa edilmeyen yaratıcı bir kentin soylulaştırma riski ile karşı karşıya kalabileceği de bir gerçektir.

Avrupa'daki pek çok şehir kültürel ve yaratıcı endüstrilerin kentsel yeniden canlandırmanın temelini oluşturabileceği fikrine kapılmıştır. Bu nedenle kültür ve yaratıcılığın işlevini yitirmiş fabrikaların ve depoların yeniden canlandırılmasında bir araç olduğu düşüncesi giderek yaygınlaşmaktadır. Kültür ve yaratıcı endüstriler ile yeniden canlandırılan bu tür alanların süreç içerisinde kendi kaynaklarını üretebilen ve aynı zamanda kültür ve sanatın farklı ifade biçimlerini ve hayal gücünü yeşertebilen yerler olarak yeniden üretildikleri de görülmektedir. Bu çerçevede ortaya konulan stratejiler yenileme alanının mimari karakteri, tarihi, kültürel ve çevresel değerleri ile kendine has özellikleri dikkate alınarak geliştirilmektedir. Buna rağmen tüm bu deneyimlerden yola çıkarak kültür eksenli canlandırma için birtakım genel ilkelerden söz etmek mümkündür. Bu ilkeler; kentsel dönüşüm projelerinin yeni faaliyetler ve yeni mekan kullanımları için olanaklar yaratması ve bunu yaratırken konunun planlama sistematiği içerisinde bütüncül olarak ele alınması; koruma kaygısının öncelikli olması ve bu çerçevede koruma kullanma dengesinin sağlanması; kültürel üretimi, yaratıcılığı ve bireysel girişimi destekleyen bir atmosfer yaratılması; çeşitli karma kullanımları bir araya getirmek suretiyle, alanın günün her saatinde canlılığının sağlanması; bu alanların kentte yaşayanlar ve ziyaretçiler tarafından kullanımının çekici hale getirilmesi için kentin ulaşım şebekesi, yaya ve araç trafiği ile ilişkisinin kurulması; kamu yararının korunması esas alınmak üzere yerel halk, politikacılar, kamu idaresi kurumları, eğitim kurumları ve özel sektör arasında işbirliklerinin yaratılması; yeni ihtiyaçlara, konulara, yeni kullanıcı ve kullanıcı tiplerine cevap verecek esnek bir planlama modeli benimsenmesi olarak özetlenebilir.

Kentsel tasarım yarışmasının yapıldığı kent olan Antalya'nın genç nüfus potansiyeli¹ ve turizm odağı olması niteliği ile kentsel altyapı ve erişim potansiyeli, yaratıcı sektörler bakımından ülke çapında bir odak olabileceği anlamına gelmektedir. Dokuma fabrikası alanı Antalya kent merkezi, üniversite, kamu yapıları, kentsel bölgesel spor alanı, kıyı turizm alanı ve Zeytinpark rekreasyon alanının tam merkezinde konumlanmaktadır. Bu özellikleri ile önemli destinasyonların bağlayıcı noktası olma potansiyeli taşımaktadır. Alanın belirtilen destinasyonlara mesafelerinin yanı sıra yaya erişim potansiyeli ve çevresindeki ana arterlere olan konumu özel araç ile ulaşım potansiyelinin yüksek olduğunu da ortaya koymaktadır. Alanın batısında bulunan mevcut raylı sistem hattı da alanı kent merkezine bağlamaktadır. Alanın doğusunda ise yeni raylı sistem projesi mevcuttur. Söz konusu ulaşım modlarının yanı sıra ayrıca lastik tekerlekli toplu taşıma araçları ile de alana erişim imkanı bulunmaktadır. Bu özellikleri ile Dokuma fabrikası alanı kültürel üretim ve tüketim mekanlarına ev sahipliği yapabilecek bir potansiyele sahiptir. Bu nedenle Antalya dokuma alanı bünyesindeki tarihi yapılar, mevcut durumda eğitim ve kültür işlevleri ile donatılmıştır. Bu durum alanın diğer bölgelerinde yaratıcı sektörlerin gelişimi için bir fırsat ortaya koymaktadır. Ayrıca tarihi nitelik bu alanın kent kimliği üzerindeki etkisini güçlendirmekte ikonik bir yer olma özelliğini desteklemektedir.

Alan kapsamında belirlenen plan kararlarına göre yaklaşık 150 bin m²'lik yapılanma kararı, çevresinde alışveriş ve konut fonksiyonlarının yoğunluğu bu bölgenin istihdam sağlayacak sektörlerle gelişimini desteklemektedir. Ayrıca alanın açık alan miktarı, eğitim, kültür işlevleri kent halkı için önemli bir çekim alanı sağlamasının yanı sıra genç nüfus ve öğrenciler için önemli bir altyapı sağlayacaktır. Bu nedenlerden dolayı, Antalya Dokuma fabrikası alanının bir kültür-rekreasyon merkezi olarak kamusal niteliğinin yükseltilmesi gerekirken, aynı zamanda bölgenin sürekli yaşayan, bilgi ve tasarım üreten, yeni girişimcileri destekleyen, yaratıcı sektörlerin kümelendiği bir bölge olarak geliştirilmesi kent ve ülke ölçeğinde değerlendirilmesi gereken bir konudur. Dönüşüm senaryosu içerisinde yaratıcı işleri kapsayan küçük işletmelerin yanı sıra kafe, yeme ve içme kültürünü de kapsayan küçük işletmelere olanak tanınmalıdır. Bu amaçla tasarlanan açık ve kapalı mekanların yaratılması da alanın gece ve gündüz kullanımı açısından sürekli yaşayan bir mekan olabilmesini sağlayabilmektedir.

Bu çalışma erişilebilirlik bakımından konum değeri yüksek, çevredeki birçok kamusal alan için bağlayıcı nitelikte olan ve Antalya kent belleğinde önemli bir yer edinmiş örnek alanda sosyal sermayenin talebini karşılayacak, Antalya'nın

¹ Antalya il nüfusunun %77 sini çalışma çağı yaş aralığında olan bireyler (16-64), %14 ünü çocuklar (0-15)ve %8 'ini yaşlı bireyler (65 ve üzeri) oluşturmaktadır.

turizm kimliğine uyum sağlayacak ve çevresindeki kamu kurumlarıyla bütünleşecek içerikte bir proje geliştirilmesine altlık teşkil edecek bir yaklaşım olarak geliştirilmiştir. Çalışma alanı için yarışma neticesinde üretilen fikir projelerine eklenilebilecek yaratıcı endüstriler vurgusu tartışmaya açılmaktadır. Kamusal alanların yaratıcı endüstrilerin birleştirici gücüyle canlılık kazanacağı bir senaryo tasarımcılar ve yerel yönetimin dikkatine sunulmaktadır. Bu kapsamda geliştirilecek projenin genel tasarım kararları için önerilen prensipler; nesnel bir dil ile Dokuma Fabrikasını vurgulayan, bu yapının mimari karakteri, bölgesel iklim şartları ve mevcut peyzaj öğeleriyle beraber biçimlenen, kentsel akslar ve çevresel faktörlerle birleşerek kesinleştirilmesidir. Bu noktada temel vurgu çalışma alanının tarihi ve çevresel referansları dikkate alınarak ekonomik, kültürel ve sosyal aktiviteleri içerecek şekilde yeniden işlevlendirilmesi üzerinedir. Bu çerçevede, çalışma alanının yerel ekonomiyi de canlandıracak şekilde kentte kültür endüstrilerinin gelişmesini de teşvik eden bir çekim merkezi haline getirilmesi öncelikli hedefler arasındadır. Bu amaçla çalışma alanının kent merkezi ve diğer kamusal alanlar ile bağlantılarını güçlendirmek için Konyaaltı plajından başlayarak çalışma alanına uzanan yaya, bisiklet ve hafif raylı sistem hatlarını birleştiren “yeşil aks” önerilmiştir. Bu şekilde kent bütünündeki mevcut açık ve yeşil alanların sürekliliğinin temin edilmesinin yanı sıra ekolojik, estetik ve fonksiyonel açıdan çalışma alanı ve diğer kentsel işlev alanları arasındaki bağlantıda güçlendirilmiştir. Ayrıca dokuma alanı için öngörülen kapalı ve açık alan kurgusu Antalya kent ölçeğinde, kent ile kültür, kent ile yaratıcılık, kent ile eğitim, kent ile eğlence ve kent ile ekonomi üst başlıkları arasında da ilişki kurulmasını sağlayarak kentin yeşil doku kurgusunda eksik kalan parçasını da tamamlamaktadır.

Diğer yandan çalışma alanı bağlamında üretilen ve incelenen projelerde şartname kurgusu ile yaşanan ikilemlerin proje üretim süreçlerine yansdığı tespit edilmiştir. Çalışma alanı sınırı, mevcut imar durumu ve endüstri mirası ile uyum konusundaki gri alanlar önerilen projelere öznel bir bakış açısı yüklemektedir. Bu durum kentin ortak belleğine işlenecek bir alanın toplumsal kabul görebilmesi açısından kritik bir noktadır. Bu nedenle Antalya dokuma alanı için belirlenecek nihai proje toplumsal olarak da geniş bir fikir birliği sağlamalı, buna dayanarak üretilen tüm çalışma ve fikirlerin ortak bir zeminde tartışılarak nihayetlendirilmesi gerekmektedir.

Dokuma fabrikası ve alanının atıl durumda kalmasıyla birlikte, söz konusu kent parçası için sermayenin baskısıyla kar getirici projelerin üretilmesiyle başlayan süreç, halk tarafından bölgenin gelişimine hassas yaklaşılması, yerel yönetimin çözüm arayışları, küçük ölçekli kamusal projelerin geliştirilmesi ve son olarak kentsel tasarım yarışması çerçevesinde yapılan fikir projeleriyle çalışma alanı ve yakın çevresinin geleceğinin kurgulanmaya çalışılmasıyla devam etmektedir. Henüz herhangi bir uygulama sürecinin gerçekleşmediği bu stratejik bölgede, bu çalışma ile yaratıcı endüstrilerin kentlere entegrasyon sürecini de kapsayan bir anlayışla ortaya konulan senaryo kullanıcıların ve plancıların yorumuna ve politika yapıcıların dikkatine sunulmaktadır.

Etik Standart ile Uyumluluk

Çıkar Çatışması: Yazarlar herhangi bir çıkar çatışmasının olmadığını beyan eder.

Etik Kurul İzni: Bu çalışma için etik kurul iznine gerek olmadığını beyan ederim.

Finansal Destek: Yok

Teşekkür: Yok.

KAYNAKÇA

ALAGÖZ, M., (2017). Eskimiş Endüstri Alanlarına Kentsel Değeri Artırma Adına İşlev Kazandırma- Bursa Merinos Kültür Merkezi ve Parkı, Uluslararası Hakemli Tasarım ve Mimarlık Dergisi, 10: 219-237. Doi: 10.17365/TMD.2017.1.004.

ALPER, M., (2004). Dünü ve Bugünü ile Cibali Tütün Fabrikası, Dünü ve Bugünü ile Haliç Bildirileri 22-23 Mayıs 2003 (s. 33-40). İstanbul: Kadir Has Üniversitesi.

ALTANLAR, A., & SINMAZ, S., (2013). Kentsel Peyzajı Yeniden Canlandırma Mekanizması Olarak Kültür Endüstrileri; İstanbul Beykoz Halat Fabrikası Örneği. Peyzaj Mimarlığı 5. Kongresi /14-17 Kasım 2013 (s. 133-147). Adana: Peyzaj Mimarları Odası.

- BANKS, M., HESMONDHALGH, D., (2009). Looking for work in creative industries policy. *International Journal of Cultural Policy*, 15(4): 415–430. Doi: 10.1080/10286630902989027
- BENLİ, G., ÖZER, D. G., (2018). Kent Kimliğinin Tanımlanmasında Kültür Envanterinin Rolü: Bitlis Sivil Mimarisi, *Uluslararası Hakemli Tasarım ve Mimarlık Dergisi*, 13: 92-124. Doi: 10.17365/TMD.2018.1.3
- BONTJE, M., MUSTERD, (2009). “Creative Industries, Creative Class and Competitiveness: Expert Opinions Critically Appraised”, *Geoforum* 40 (5): 843-852. Doi:10.1016/j.geoforum.2009.07.001
- BOS, E., SMİTHUIJSEN, C., (2010). Hollanda’da Kültürel Çeşitlilik ve Sanat Politikaları, 1980-2010. *Kültür Politikaları ve Yönetimi (KPY) Yıllık 2010*. İstanbul, Türkiye: İstanbul Bilgi Üniversitesi Yayınları, 37-51.
- BRADFORD, N., (2004). *Creative Cities: Structured Policy Dialogue Report*. URL: http://www.cprn.com/documents/31340_en.pdf, E.T. 10.10.2011.
- BÜYÜKARSLAN, B., GÜNEY, D., (2013). Endüstriyel Miras Yapılarının Yeniden İşlevlendirilme Süreci ve İstanbul Tuz Ambarı Örneği. *Beykent Üniversitesi Fen ve Mühendislik Bilimleri Dergisi*, 6(2): 31 – 58.
- DAĞ, H., (2012). Küreselleşmenin Kentsel Dönüşüm Anlayışı ve Aykırı Bir Örnek Ruhr Havzası Örneği. *Kent Kültürü ve Yönetimi* , 5:40-51.
- DERVİŞOĞLU OKANDAN, G., (2016). İşletmecilik Tarihinde Modern’den Postmodern’e Bir Yolculuk: Silahtarağa Elektrik Santrali’nden Santralistanbul’a Süreklilik ve Değişim. *Istanbul University Journal of the School of Business*, 40-48.
- DÖLEN, E., (1994). Feshane. *Dünden Bugüne İstanbul Ansiklopedisi*, (3): 297-298, İstanbul
- DÜNDAR, Ş., G., (2016). Kültür Endüstrileri ve Bölgesel Kalkınma. Z. Mızırak, & B. Mercan içinde, *Bölgesel Kalkınmada Yeni Trendler* (s. 247-272). Konya: Çizgi Kitapevi.
- EVANS, G., (2005). Measure for Measure: Evaluating the Evidence of Culture’s Contribution to Regeneration. *Urban Studies*, 42 (5/6): 959–983. Doi: 10.1080=00420980500107102
- EKDİ ÖZTÜRK, F., & ÇIRACI, H. (2015). Cultural/ creative industries in Istanbul: Beyoğlu case. *ITU A/Z* , 12(1):67-82.
- FLORİDA, R., (2003). *Cities and the Creative Class*. Blackwell Publishing, City & Community, 2 (1): 3-19.
- GÖRGÜLÜ, Z., DİNÇER, İ., ENLİL, Z., ÖRNEK, E., KURTARIR, E., & ALTINOK , E. (2006). İstanbul'un Eylem Planlamasına Yönelik Mekansal Gelişme Stratejileri Araştırma ve Model Geliştirme İşi; Mahalle Ölçeğinde Kentsel Dönüşüm Modeli- Küçükbakkalköy Örneği. İstanbul : BİMTAŞ.
- GREGORY , J., (2016). Creative Industries and Urban Regeneration- The Maboneng Precinct, Johannesburg. *Local Economy* , 31(1-2):158-171.
- GRODACH, C., LOUKAITOU-SİDERİS, A., (2007). Cultural Development Strategies and Urban Revitalization. *International Journal of Cultural Policy*, 13(4): 349-370. Doi: 10.1080/10286630701683235.
- HEALY, K., (2002). What’s New for Culture in the New Economy?. *The Journal of Arts Management. Law, and Society*, 32 (2): 86-103.
- HOSPERS, G.,J., PEN, C., J., (2008). A View on Creative Cities Beyond the Hype. *Creativity and Innovation Management*, 17(4): 259-270.
- LAVANGA, M., (2009). Kültür ve Şehirler. *Kentsel Dönüşüm Ve Sürdürülebilir Kentsel Yapılandırma*. S. Ada (Dü.) içinde, *Kültür Politikaları ve Yönetimi (KPY) Yıllık 2009* (s. 61-74). İstanbul: İstanbul Bilgi Üniversitesi Yayınları.
- KEPEZ BELEDİYESİ (2018). *Antalya Kepez Dokuma Alanı Fikir Projesi Yarışması Şartnamesi*, Antalya, Türkiye.

- KÖKSAL, T., G., (2005). İstanbul'daki Endüstri Mirası İçin Koruma ve Yeniden Kullanım Önerileri. İstanbul: İstanbul Teknik Üniversitesi, Fen Bilimleri Enstitüsü, Mimarlık Anabilim Dalı, Basılmamış Doktora Tezi .
- KUNZMANN, K., R., (2004). Culture, creativity and spatial planning. *The Town Planning Review*, 75(4):383-404.
- KÜÇÜKERMAN, Ö. (1995). Hasköy'de Tarihi Lengerhane'de Bir Milli Bellek Rahmi Koç Sanayi Müzesi. *Art Dekor*, 68-73. <https://core.ac.uk/download/pdf/38305489.pdf>.
- LAVANGA, M., (2009). Kültür ve Şehirler. *Kentsel Dönüşüm Sürdürülebilir Kentsel Yapılandırma*. A. Serhat içinde, *Kültür Politikaları Yönetimi (KPY) Yıllık 2009* (s. 61-74). İstanbul: İstanbul Bilgi Üniversitesi Yayınları .
- LYNCH, K., (1981). *A Theory of Good City Form*, Cambridge, UK: MIT Press.
- LYNCH, K., (2010). *Kent İmgesi*. İstanbul: Türkiye İş Bankası Kültür Yayınları.
- MONTGOMERY, J., (2003). "Cultural Quarters as Mechanisms for Urban Regeneration. Part 1: Conceptualising Cultural Quarters, *Planning Practice & Research* 18 (4):293-306.
- MONTGOMERY, J., (2007). *Creative Industry Business Incubators and Managed Workspaces: A Review of Best Practice*. *Planning, Practice & Research*, 601-617.
- ÖKTEM ÜNSAL, B., & TÜRKÜN, A., (2014). Neoliberal Kentsel Dönüşüm Kentsel Alanlarda Sınıfsal Tahliye Yoksullaşma ve Mülksüzleşme. A. Türkün içinde, *Mülk, Mahal, İnsan İstanbul'da Kentsel Dönüşüm* (s. 17-42). İstanbul: İstanbul Bilgi Üniversitesi Yayınları .
- ÖZDEMİR, N., (2009). Kültür Ekonomisi ve Endüstrileri İle Kültürel Miras Yönetimi İlişkisi, *Milli Folklor*, Sayı: 84, pp: 73-86, Url:http://www.millifolklor.com/tr/sayfalar/84/09_.pdf
- ÖZDEN, P., (2016). *Kentsel Yenileme Yasal Yönetmelik Boyut Planlama ve Uygulama* . İstanbul: İmge Kitapevi.
- SANER, M. (2011). *Transforming the industrial landscape: large scale artworks in Iba Emscher Park*. Akdeniz Üniversitesi Güzel Sanatlar Fakültesi Uluslararası Sanat/ Tasarım ve Estetik Kuramları Sempozyumu , (s. 270-277), Antalya.
- ŞENGÜNALP, C., & ERGİN DOĞRUEK, N., (2017). *Kentsel Yeniden Canlandırma Modelinde Kültür ve Sanatın Yeri* . *İdil*, 6 (32), s.1337-135.
- TUNCER, S., (2011). *Kentte Fabrika, Fabrikada Kent: Dokuma İşçilerinin Yaşam Öyküleri*, 1. Uluslararası İktisat Tarihi Kongresi Bildiriler Kitabı 2. Cilt, İstanbul, Türkiye: İstanbul Ticaret Odası, 511-523.
- VİCKERY, J., (2016). *Sınırları Aşmak: Kültür politikaları Araştırmaları ve Kalkınma Politikaları*. K. Robins, & B. Y. Şeyben içinde, *Kültüre Müdahale* (s. 143-150). İstanbul: İstanbul Bilgi Üniversitesi.
- Yazar Notu: Bu Çalışma, 3. Uluslararası Mühendislik Mimarlık Ve Tasarım Kongresi, 4-5 Mayıs 2018, Kocaeli'de Sözel Bildiri Olarak Sunulmuştur.

EXTENDED ABSTRACT

Abstract: The urban transformation process must be shaped with existing values and rising trends.

Introduction: "Creative city" discourse emerged as an integrated approach for transformation of cities in the process of deindustrialization through cultural activities in the late 1980s and early 1990s. (Hospers ve Pen, 2008; Florida, 2003). It is thought that the most important works of industrial heritage will contribute to the development of physical and economic environment by providing access to artistic and cultural activities and the distribution of the benefits from

cultural-based transformation to wider segments. For this reason, the cultural based transformation of the Antalya weaving factory and surrounding area was considered appropriate to analysis within the scope of this study.

Aim: The aim of this study is to explain the role and importance of creative industries in the transformation process of industrial heritage areas and to discuss the subject with a sample project area.

Method: In this context , analysis of literature was carried out in the scope of “creative city, creative sectors and transformation of industrial heritage areas”. In this phase, the role of creative industries in the preservation and reuse of industrial heritage is explained theoretically and embodied in a variety of examples. Subsequently, the current situation, zoning plan and development process of the Antalya weaving factory and surrounding area was explained. Finally, the proposal strategies and an experimental project approach are shared for discussion. This study presented with 2D-3D visual metarials.

Conceptual Framework: When we examine the literature, we see that there are two different approaches that address the creative city as “places that diversify the local economic structure and compensate for the loss of employment in the manufacturing industry(Lavanga 2009: 62)” and “places where culture and art, different forms of expression and creativity are produced (Bradford, 2004)” in order to make society more livable and workable”. In this second approach, which we can call cultural based conceptualization, the term of creative cities are explained with notions such as culture, art, community welfare and accessibility to cultural infrastructure (Bontje ve Musterd, 2009: 845). Creative city strategies that are integrated cultural industries such as fine arts, performing arts, fashion and design schools, film academies etc. are also seen as new local catalysts and lifestyle creators (Kunzmann, 2004: 392; Lavanga, 2009: 63). It is seen that these strategies directly and indirectly provides benefits for the physical environment (quality of life, public space, etc.), social environment (cohesion, cultural participation, etc.), cultural environment (urban cultural life, identity, cultural heritage, cultural management, etc.) and the economic environment. Thus, it can be said that urban transformation of industrial heritage regions are in a strategic position to provide all these benefits. Turkey has a big potential for he transformation of these areas.

Findings and Results: Urban transformation agenda of the country has developed last two decades and will be continued for decades. Based on this, Antalya Weaving Factory district has been selected as a sample area for the analysis of the described therotical content. Antalya weaving factory was established in 1955 as the first industrial investment of Antalya. The factory, which was closed with the completion of its economic life in 2004, is an industrial heritage with significant marks such as factory building, warehouses, lodgings, nurseries and dining halls in the collective memory of the people of Antalya. The Weaving Factory was included in the scope of privatization by the Directorate of Privatization Administration in 2004. According to the zoning plans, the cultural facilities, parks and central business district functions have been identified for the area. However, in June 2004, Directorate of Privatization Administration wanted to tender for the allocation of the area. The press, professional chambers, non-governmental organizations and the people reacted and cancelled the tender. In this context, the issues of collective consciousness, solidarity and reconstruction of urban awareness have contributed significantly to the reconsideration of the field. Subsequently, 99.99% share of the weaving factory area was transferred to the municipality of Kepez by privatization administration in 2015. After social reaction, it has been requested a project that meet the needs of the public education, sports, culture, recreation and conserve with adaptive reuse the existing buildings (Tuncer 2011, Kepez Belediyesi 2018). The Weaving Project Working Group initiative has carried out training, culture and recreation oriented projects and applications in factory buildings and nearby areas. After that, a competition was organized for the weaving factory and nearby area with the decisions that decrease the constructional area quantity and offer functions integrate with the industrial heritage. Thus, transformation process of last 15 years has gained speed with the urban design competition in 2018. Belediyenin amacı beş eşdeğer fikir projesi alternatifi belirleyerek proje alanının geleceğini biçimlendirmektir. The purpose of the municipality is to shape the future of the project area by identifying five equivalent project alternatives. The main criticism at the end of the process is the dilemmas between projects and specification of competition. Grey areas in alignment with the working area border, current development status and industrial heritage provide predominantly subjective perspectives. This is a critical point in social acceptance for a project that will take a place in collective memory of a city. Finally we offer an approach on strategic framework for attention of municipality and other actors. In this context, a project based on creative industries has been proposed in order to bring a new perspective on the transformation of the area within the framework of developing processes. The objective of the proposal is to develop a project that will meet the demand of social capital, adapt to the tourism identity of Antalya and integrate with the public institutions around it.