

## Olba Kazılarında Hellenistik Dönem Cam Kaseleri

Emel Erten – Emine Akkuş Koçak\*

### Öz

Hellenistik Dönem camcılığının tipik formlarından olan kaseler, çeşitli tipleri ile tanınmakta ve geniş bir coğrafi yayılıma sahip bulunmaktadır. Filistin’de Yukarı Celile bölgesindeki bir yerleşim merkezi olan Tel Anafa’da bu kaselerin binlerce örneğinin ele geçmesi, bunlarla ilgili olarak yapılan tipolojinin temelini oluşturmaktadır. Ancak, Tel Anafa’da üretimle ilgili herhangi bir arkeolojik veriye rastlanmamaktadır. Bu cam kaselerin üretiminin ilk kez Suriye-Filistin’de başladıktan sonra yaygınlaştığı kabul edilmektedir. Hellenistik kültürün nüfuz ettiği tüm ülkelerde saptanan cam kaselerin üretimlerinin Erken Roma İmparatorluk Dönemi’nde, MS birinci yüzyıl içlerine dek devam ettiği bilinmektedir.

Olba’da akropolis alanında yapılan kazılarda da örnekleri ele geçen söz konusu cam kaseler çalışmamızın konusudur. Olba örnekleri, hem ele geçtikleri arkeolojik kontektler, hem de mevcut tipolojiler bağlamında değerlendirilmektedir. Buna göre, Olba’da oluklu, kaburgalı ve çizgisel kesme tiplerde kaselerin varlığı belirlenmekte ve bunların sadece günlük yaşamda değil; aynı zamanda ölü kültü alanlarında, libasyon, ölü yemeği gibi ritüellerde kullanıldıkları belirlenmektedir.

Olba cam kase buluntularının değerlendirilmesi sonucunda, bunların MÖ ikinci yüzyıl ile MS birinci yüzyıl arasındaki dönemde kente ulaştıkları ve kullanıldıkları anlaşılmakta; söz konusu buluntular, diğer arkeolojik verilerin de işaret ettiği gibi, kentin yaşantısında ortak Hellen kültürünün varlığını ve etkinliğini yansıtmaktadır.

**Anahtar Sözcükler:** Cilicia, Olba, Cam, Hellenistik Cam Kaseler.

\* Prof. Dr. Emel Erten, Ankara Hacı Bayram Veli Üniversitesi, Edebiyat Fakültesi, Arkeoloji Bölümü, Emniyet Mahallesi, Abant 1 caddesi, no.10/2d, Yenimahalle, Ankara, Türkiye. E-posta:emel.erten@hbv.edu.tr orcid no: 0000-0002-3295-3610  
Arş. Gör. Emine Akkuş Koçak, Ankara Hacı Bayram Veli Üniversitesi, Edebiyat Fakültesi, Arkeoloji Bölümü, Emniyet Mahallesi, Abant 1 caddesi, no.10/2d, Yenimahalle, Ankara, Türkiye. E-posta:emine.akkus@hbv.edu.tr orcid no: 0000-0001-7365-0029

## Hellenistic Bowls from Olba Excavations

### Abstract

The glass bowls which are among typical glass productions of the Hellenistic Period had a large distribution. The current typology on these bowls is based on the finds from Tel Anafa in Palestine where thousands of fragments were discovered. Although evidence is lacking for production these bowls in Tel Anafa, it is generally accepted that they were mainly produced in the Syro-Palestnian region. The production of the bowls started in the Hellenistic Period, perhaps as early as the third century BC, and flourished from the second century BC onwards, ending in the first century AD Early Roman Imperial Period.

The objective of our study is to demonstrate and evaluate the finds of Hellenistic glass bowls from the acropolis trenches at Olba, both on the basis of archaeological context and current classifications.

Three basic types of Hellenistic glass bowls - “grooved”, “ribbed” and “linear-cut” - were recorded in Olba as well as an example with an outspreading rim which does not occur in the basic groups. According to their findspots, it can be suggested that the glass bowls in Olba were not only regular drinking-vessels in daily life, but also used as in funerary rituals such as banquets or libations.

The archaeological data reveals that the glass bowls were in use at Olba as early as the second century BC and continued to be current until the first century AD. These glass finds are important for the settlement history of Olba revealing that the occupants embraced the widespread Hellenistic culture, demanding and using its typical and uniform products.

**Keywords:** Cilicia, Olba, Glass, Hellenistic Glass Bowls.

### Giriş

Tunç Çağı içinde camdan vazoların ilk kez üretimine başlanması ile birlikte uygulanan “iç kalıp tekniği” camcılıkla o denli özdeştir ki, yaklaşık MÖ 1000-750 yılları arasında yaşanan “Karanlık Çağ” içinde camcılıkta da yaşanan duraklama sonrasında bu teknik yine hatırlanır. İç kalıp tekniği, MÖ altıncı yüzyıl ortalarında yeniden hayat bulduktan

sonra, neredeyse beş yüz yıl boyunca devam eden süreçte aralıksız olarak cam vazoların yapımında kullanılır<sup>1</sup>.

Ancak, bu geleneksel tekniğin yanısıra Demir Çağı'ndan başlayarak camcılık teknolojisinde yeni denemelerin yapıldığı; böylece yeni ve farklı biçim, renk ve doku özelliklerine sahip camların ortaya çıktığı da görülür<sup>2</sup>. Demir Çağı içinde metalurjiden alınan teknolojilerin camcılıkta uygulama alanı bulması ile yeni bir zevkin ve geleneğin temsilcisi olan ürünler ortaya çıkar<sup>3</sup>. Metal üretiminden alınan döküm tekniğinin cam vazoların yapımında kullanımının tarihi MÖ sekizinci yüzyıla dayanmaktadır<sup>4</sup>. Döküm tekniğinde üretilen cam vazolar içinde cam kaseler öne çıkmaktadırlar. Ön örneklerinin Assur'da verildiği düşünülen bu cam kaseler, daha sonra Akhaemenid madeni kaseleri ile de ilişkilendirilirler. Bunlar, gerçek İran/Pers yapımı olmasalar bile, Perslerin egemenlik kurdukları topraklarda saptanan Akhaemenid stilde eserler olarak kabul edilirler<sup>5</sup>.

Hellenistik Dönem'e gelindiğinde ise Hellenistik Dönem camcılığını temsil eden son derece lüks ve seçkin cam eser grupları bulunmaktadır. Bunlardan ilki, MÖ üçüncü yüzyılın sonları ile ikinci yüzyılın başlarına tarihlenen İtalya - Canosa Grubu camlarıdır<sup>6</sup>. Diğer önemli grup ise, Geç Hellenistik Dönem'de (MÖ 80-50) Yunanistan açıklarında batan bir gemide saptanan Antikhytera Grubu'na ait cam eserlerdir<sup>7</sup>.

Bu son derece seçkin yapıtların yanısıra, onlar kadar lüks olmayan, Hellenistik kültürün yayıldığı geniş coğrafyada oldukça geniş yayılıma sahip olan bir dizi cam kasenin varlığı da tespit edilmektedir.

1 İç kalıp tekniğinde üretilen cam vazoların Yunan seramik vazolarının (amphora, aryballos, alabastron, oinochoe, vb.) cama uyarlanmış minyatür imitasyonları oldukları açıktır. Yunanlılar'ın Akdeniz havzasında ulaştıkları hemen tüm topraklarda görülen iç kalıp tekniğinde yapılmış cam vazoların Rhodos, Kıbrıs, İonia, Suriye-Filistin kıyı bölgesi, Kuzey Afrika'da Mısır ve Kartaca'da üretilmiş olabilecekleri önerilmektedir: Grose 1981, 61.

2 Örneğin, Demir Çağı'nda ilk kez "renksiz" cam kullanılır. Akhaemenid stilde renksiz cam vazo örnekleri ile ilgili olarak: Ignatiadou 2010, 419-426.

3 Metalurjiden alınan teknolojilerin cama uyarlanması konusunda: Erten 2013, 75-82.

4 Weinberg – Stern 2009, 22.

5 Erten Yağcı 1996, 312-325; Erten 2012, 183-194.

6 Güney-Doğu İtalya'daki Canansium nekropolisi buluntuları konusunda: Bartoccini 1935, 345-247, fig.12.

7 Weinberg 1965, 30-39.

Bunların belki de köklerinde Demir Çağı'nda geliştirilen stil ve zevk yer almaktadır. Ancak, bir yandan da onların yaratılan ortak Hellen kültürünü yansıtan, tam anlamıyla “Hellenistik” karakterde cam eserler oldukları kesindir. Çok sayıda üretildikleri, yaygın olarak kullanıldıkları anlaşılan bu kaseler, camın kalıba üfleme tekniğiyle ucuzlayıp, popüler hale gelmesi öncesinde, ilk kez daha geniş halk kitlelerine ulaştığını göstermektedirler.

Özellikle Filistin'de Yukarı Celile Bölgesi'nde küçük bir Hellenistik yerleşim merkezi olan Tel Anafa kazılarında ele geçen ve sayıları binlerle ifade edilen ve MÖ ikinci yüzyılın ortaları ile MS birinci yüzyılın başlarına tarihlenen cam kase parçaları, bu tipin ayrıntılı olarak tanımlanabilmesini sağlamıştır. Tel Anafa cam kase buluntuların gösterdikleri ortak form, doku, renk özellikleri, onların belli bir üretim merkezinde yapılmış olduklarını göstermektedir.

Tel Anafa buluntular üzerinden D. F. Grose tarafından yıllar önce kurulan tipoloji, çeşitli kitap ve makalelerle aynı yazar tarafından yayınlanır<sup>8</sup>. Daha sonra pek çok merkezde bulunan benzer örneklerin değerlendirilmesinde ve tarihlenmesinde bu tipolojinin esas alındığı görülür. Ancak, bir yandan da aradan geçen uzun süre içinde özellikle de Filistin'deki merkezlerde yapılan kazılarda ele geçen benzer buluntuların sayısındaki artış, mevcut tarihleme ve tipolojiye yeni yorumlar getirilmesini de sağlar<sup>9</sup>.

Hellenistik Dönem'de geniş yayılıma sahip olan bu cam kaselerin yapımında, Demir Çağı geleneğine bağlı olarak, öncülleri gibi döküm tekniğinin (casting) kullanılmış olduğu görüşü başlangıçta kabul görmüştür. Ancak, söz konusu kaselerin yapım tekniği konusunda yapılan araştırmalar sonucunda, onların döküm değil, “kalıba bastırma” (sagging) tekniği ile üretilmiş oldukları da önerilmektedir<sup>10</sup>. Daha güç ve zaman alan döküm tekniği yerine, kalıba bastırma yenilikçi cam ustalarının geliştirdiği hızlı bir yöntem olarak tanımlanmaktadır<sup>11</sup>. Bu teknikte, camdan bir disk henüz sıcak haldeyken yapılmak istenen kase'nin formunda pişmiş toprak bir kalıbın üzerine konulmakta ve bu kalıp üzerine bastırılmaktadır. Daha sonra da yavaş dönen bir çark

8 Grose 1979, 54-67; Grose 1981, 61- XXX; Grose 2012, 1-98

9 Jackson-Tal 2004, 17-25; Jennings 2000, 41-59; Henderson 2013, 211.

10 Lierke 2009, 101; Stern – Schlick Nolte 1994, 68-79.

11 Weinberg – Stern 2004, 22-23.

üzerinde kasenin son rötuşları yapılmaktadır. Söz konusu cam kaseler üzerinde kimi zaman görülen alet izleri çarkta yapılan bu düzeltmelere işaret etmektedir<sup>12</sup>.

## Hellenistik Kaselerin Yayılım ve Kökenleri:

Hellenistik dönemin tipik yapıtları olan bu kaselerin Akdeniz havzasını çevreleyen ülkeler başta olmak üzere, Yunanlılar'ın Hellenistik Dönem'de ulaştıkları geniş topraklara dağılmış oldukları saptanmaktadır<sup>13</sup>. Ancak, asıl üretildikleri coğrafya olarak Suriye-Filistin bölgesi gösterilmektedir. Söz konusu kaselerin yapım ve kullanım dönemi içinde yaşayan ve yapıtlarını kaleme alan Strabon<sup>14</sup> ve Yaşlı Plinius'un<sup>15</sup> yazdıkları bunların bölgede üretildiklerini destekler niteliktedir. Öte yandan, başta Tel Anafa olmak üzere, Filistin'de çok sayıda merkezde bu tipin örneklerine sıklıkla rastlanması da, onların üretiminin Doğu Akdeniz sahilinde yapıldığını doğrulamaktadır. Ancak, sayısız örneğin ele geçtiği Tel Anafa'da bu kaselerin üretildiğini gösteren herhangi bir veri bulunmamaktadır.

Buna karşılık, Suriye-Filistin bölgesindeki üretimi yansıtan bazı arkeolojik verilere de ulaşılmış bulunmaktadır. Örneğin, Beyrut'ta yapılan kazı çalışmalarında MS 50 yılı öncesine tarihlenen üç ayrı fırın saptanmış ve bunların o döneme özgü vazoların yanı sıra çok fazla miktarda ham cam da ürettikleri belirlenmiştir<sup>16</sup>. Beyrut'ta uzun süre üretim yapmış cam atölyesinde elde edilen veriler de "Oluklu Kaseler" ile bunların takipçisi olarak kabul edilen "Kaburgalı Kaseler" ve "Çizgisel Kesme Kaseler" in üretiminin yapılmış olduğunu ortaya çıkarılmıştır<sup>17</sup>. Burada tespit edilen ham cam parçalarının büyük bölümünün Hellenistik cam kaseler için tipik olan amber renginde olmakla birlikte, doğal mavi ve sarı renkte ham cam parçaları da kaydedilmiş bulunmaktadır<sup>18</sup>.

12 Stern – Schlick Nolte 1994, 68-79.

13 Hellenistik Dönem kaburgalı kaselerine Portekiz'den Afganistan'a, İngiltere ve İskandinavya'dan Büyük Sahra'ya, Hindistan'a kadar olan çok geniş topraklarda rastlandığı belirtilmektedir: Stern 1977, 27.

14 Strabon, Geog. 16.758; Trowbridge 1928, 98, n.16.

15 Plinius, N.H. 5.75; Trowbridge 1928, 97-98, n.3.

16 Henderson 2013, 215-222.

17 Foy 2005, 11-35.

18 Foy 2005, 12.

Hellenistik Dönem'in bu tipik yapıtlarının Suriye-Filistin dışında da üretilmekte olduğu anlaşılmaktadır. Rhodos'ta cam boncuk ve vazoların üretildiğini gösteren arkeolojik veriler uzun zaman önce saptanmış ve yayınlanmış bulunmaktadır<sup>19</sup>. Sonraki yıllarda da Rhodos cam endüstrisi konusundaki çalışmalar geliştirilmiş ve en erken üretimin tarihinin MÖ altıncı yüzyıla dek uzandığı belirlenmiştir<sup>20</sup>. Rhodos'ta bulunan cam atölyelerinde Hellenistik cam kaselerin de üretilmekte oldukları tespit edilmekte ve P. Triantafyllidis'e göre Rhodos'daki bu üretim, yerel piyasanın gereksinimlerini karşılamaya yönelik, daha ucuz ikinci kalite mallardan oluşmaktadır. Rhodos üretimi cam kaseler Suriye-Filistin üretimi kaselerinden daha kaba, parlatılmamış ağız kenarlı olarak tanımlanmakta ve onlardan üretimlerinde daha düşük kalitede cam kullanılması bakımından ayrılmaktadırlar<sup>21</sup>.

Türkiye'deki eskiçağ yerleşim merkezlerinden gelen, müze koleksiyonlarında yer alan cam vazolarla ilgili çalışmaların son zamanlarda gelişmesi, bu tipin Anadolu'daki varlığını ve kullanımını yansıtmaktadır. Düzenli kazıların yapıldığı, cam buluntuların yayınlandığı birçok Anadolu merkezinde Hellenistik cam kaseler kaydedilmektedir. Kaunos<sup>22</sup>, Sardes<sup>23</sup>, Anemurium<sup>24</sup>, Tille Höyük<sup>25</sup>, Elaiussa Sebaste<sup>26</sup> gibi kazı çalışmaları yapılan merkezlerde saptanan örneklerin yanında; Türkiye'deki çeşitli müze koleksiyonlarında da bu kaselerin örnekleri yer almaktadır<sup>27</sup>.

## Hellenistik Kaselerin Tarihlemeleri

Hellenistik Dönem cam kaseleri ile ilgili olarak D. F. Grose tarafından Tel

19 Weinberg 1969, 143-151, Fig. 1-2, pl. 76-88.

20 Triantafyllidis 2003, 131; Henderson 2013, 214-215.

21 Triantafyllidis 2003, 137.

22 Ögün 1983, 240.

23 von Saldern 1980, 6-8, no.6-14.

24 Stern 1989, 597-598.

25 French 1985, 248, fig.6.

26 Gençler Güray 2009, 28-30, no. 16-27.

27 Silifke Müzesi: Erten 2018, 96-99, kat. no.36; Ankara Yüksel Erimtan Müzesi Koleksiyonu: Lightfoot-Arslan 1992, 33-36; Bodrum Sualtı Arkeoloji Müzesi: Özet 1998, 43, no.13, 49, no.16; Eski H. Kocabaş Koleksiyonu (Şimdi İstanbul Sadberk Hanım Müzesi Koleksiyonu): Akat-Fıratlı-Kocabaş 1984, 22-23, no. 81-82, res. 31-32; no.85-86, res. 35-36; Adana Müzesi: Stern 1989, 597-598.

Anafa kazısı buluntuları bağlamında yapılan sınıflama ve tarihlendirme cam çalışmalarında esas alınmaktadır. Ancak, Suriye-Filistin'de yapılan diğer arkeolojik kazılarda (Maresha, Dor, HaGoshrim, Souks - Beirut, vb.) ele geçen cam kase örnekleri, Grose'un yaptığı tipoloji dışında kalan bazı yeni tiplerin tespit edilmesini ve yeni tarihleme önerilerinin getirilmesini sağlamıştır<sup>28</sup>. Örneğin, Beyrut'taki Souks kazılarında ele geçen cam malzemeyi değerlendiren S. Jennings, D. F. Grose'un dört gruptan oluşan tipolojisini geliştirerek, buna yenilerini eklemiş ve toplam yedi ayrı grup belirlemiştir<sup>29</sup>.

D. F. Grose tarafından en erken tip olarak "Oluklu Kaseler" (Grup A) belirlenmektedir. Tel Anafa buluntuları uyarınca yapılan tarihleme göre, bu kaseler en erken MÖ 125 yılından itibaren başlamakta ve MÖ 80'e kadar olan zaman dilimi içinde görülmektedirler. Ancak, başka merkezlerde aynı tipin en erken MÖ 150 yılına tarihlenen örneklerinin de bulunduğu belirtilmektedir<sup>30</sup>. D. F. Grose tarafından yapılan bu "en erken" tarihlenen yeni buluntular ışığında biraz daha önceye alındığı görülmektedir. Örneğin, "yivli kaseler" olarak tanımlanarak "Grup B" başlığı altında toplanan cam kaselerin Filistin'deki Maresha ve Ziqim'de saptanan örneklerinin tarihlerinin MÖ üçüncü yüzyıla dayandığı da ifade edilmekte; "boncuk bezemeli" olarak adlandırılan bir diğer tipin ve bazı kaburgalı kaselerin de Ashdod ve Maresha'da saptanan en erken örneklerinin tarihlerinin buldukları kontekstler uyarınca MÖ üçüncü yüzyıla dayandığı belirtilmektedir<sup>31</sup>.

"Tel Anafa buluntuları ışığında değerlendirilen "kaburgalı kaseler" (Grup C) ise Oluklu Kaselerden daha geç tarihli eserler olarak tanımlanmaktadır. MÖ birinci yüzyıl ortaları ile MS birinci yüzyıl başları arasındaki döneme tarihlenmekte; bu tarihlenen diğer Doğu Akdeniz merkezleri ile İtalya için de geçerli olduğu belirtilmektedir<sup>32</sup>. Söz konusu grubu böylece sadece Hellenistik Dönem değil, aynı

28 Suriye-Filistin'de bulunan kaseler; belirlenen tipler ve ele geçtikleri merkezlerin listesi için bkz: Jackson-Tal 2004, 17-24, özellikle 23, Table 2. Ayrıca, bkz. Henderson 2013, 211-214.

29 Jennings 2000, 42.

30 Daha erken örneklerin bulunduğu merkezler olarak Atina Agorası ve Filistin'de Ashdod gösterilmektedir: Grose 1981, 68; Grose 2012, 29.

31 Jackson-Tal 2004, 19-21.

32 Grose 1981, 69.

zamanda Erken İmparatorluk Dönemi için de tipik saymak olasıdır<sup>33</sup>.

D. F. Grose tarafından “Çizgisel Kesme Kaseler” (Grup D) olarak adlandırılan grup ise kaburgalı kaselere benzeyen örneklerden oluşmakta ve MÖ birinci yüzyılın son çeyreğinde en erken örnekleri ortaya çıktıktan sonra hızla yaygınlaşan bu tip kaselerin Augustus Dönemi sonlarına doğru yine hızla ortadan kalktıkları söylenmektedir<sup>34</sup>.

Cam kaselerle ilgili olarak yapılan çalışmalarda tarihlendirme konusunda ulaşılan sonuçların genel bir değerlendirilmesi yapılırsa, (MÖ üçüncü yüzyıla ait bazı erken örnekleri bulunmakla birlikte), bunların Suriye-Filistin bölgesindeki üretimlerinin MÖ ikinci yüzyıl ortaları ile birinci yüzyıl arasında yoğunlaştığı; MS birinci yüzyılda Erken Roma İmparatorluk Dönemi içlerine doğru da bir süre devam ettiği belirlenmektedir.

## Olba'dan Hellenistik Cam Kaseler

Olba'da 2001 yılında başlatılan yüzey araştırmalarında kentin yerleşim alanında yapılan incelemelerde yüzeyde bile söz konusu Hellenistik kase parçalarının varlığı saptanmıştır<sup>35</sup>. Olba kazılarının 2010 yılında başlatılması ile birlikte bu eser grubunun birçok örneği ele geçmiştir bulunmaktadır.

Olba'da Hellenistik kaselere ait parçalar akropoliste açılan sondajlarda ve akropolis eteklerinde ölü kültü ritüellerine ayrılan alanlarda ele geçmekte ve buldukları kontekstler uyarınca da tarihlemeleri mümkün olabilmektedir. Bunlar, başta ölü kültü ritüellerine ayrılan alanlarından biri olan Nişli Alan 1'de olmak üzere, akropolis zirvesinde açılan sondajlarda (başta Zirve Sondaj 1 Açması olmak üzere) ele geçmektedirler. Bu nedenle, söz konusu buluntuların D. F. Grose tarafından yapılan sınıflaması ötesinde, ait oldukları kontekst uyarınca da tarihlendirilmeleri mümkün olmaktadır.

33 Geç Hellenistik Dönem ile Erken İmparatorluk Dönemi kaburgalı kaselerinde detaylarda bazı ince farklılıklar gözlemlenebilmekle birlikte; bunlar aynı temel grubun üyeleri olarak değerlendirilmektedirler: Grose 2012, 60.

34 Kuzeybatı Avrupa'daki lejyoner yerleşimlerinde MS 25-50 yıllarına ait birkaç örnek ile İtalya Cosa'da bir tahribat tabakası uyarınca kesin tarihlemesi MS 40-45 yıllarına yapılan mor renkli bir kase bilinen en geç örnekler olarak tanımlanmaktadır: Grose 1979, 65.

35 Erten 2003, 145-154.



<b>OLBA KAZILARINDAN HELLENİSTİK DÖNEM CAM KASELERİ</b>				
<b>Nr.</b>	<b>Lev. No</b>	<b>Form</b>	<b>Buluntu Yeri</b>	<b>Renk</b>
1	Lev. 2.1	Oluklu Kase (Yarı Küresel)	Akropolis Güney Yamacı	Amber Rengi
2	Lev. 1.1	Oluklu Kase (Konik)	Akropolis Güney Yamacı	Doğal Yeşil
3	Lev. 3.9	Çizgisel Kesme Kase	Akropolis Güney Yamacı	Amber Rengi
4	Lev. 2.7	Oluklu Kase (Yarı Küresel)	Nişli Alan 1	Sarı
5	Lev. 3.7	Çizgisel Kesme Kase	Nişli Alan 1	Amber Rengi
6	Lev. 3.10	Dışa Çekik Ağızlı Kase	Nişli Alan 1	Amber Rengi
7	Lev. 3.3	Kaburgalı Kase	Nişli Alan 1	Doğal Yeşil
8	Lev. 3.4	Kaburgalı Kase	Nişli Alan 1	Sarımsı Yeşil
9	Lev. 3.6	Kaburgalı Kase	Nişli Alan 1	Doğal Yeşil
10	Lev. 2.3	Oluklu Kase (Yarı Küresel)	Zirve Sondaj 1	Amber Rengi
11	Lev. 2.4	Oluklu Kase (Yarı Küresel)	Zirve Sondaj 4	Doğal Yeşil
12	Lev. 2.2	Oluklu Kase (Yarı Küresel)	Zirve Sondaj 8	Amber Rengi
13	Lev. 2.6	Oluklu Kase (Yarı Küresel)	Zirve Sondaj 9	Sarımsı Yeşil
14	Lev. 1.3	Oluklu Kase (Konik)	Zirve Sondaj 1	Amber Rengi
15	Lev. 1.6	Oluklu Kase (Konik)	Zirve Sondaj 1	Eflatun-Gri
16	Lev. 1.5	Oluklu Kase (Konik)	Zirve Sondaj 1	Sarımsı Yeşil
17	Lev. 1.7	Oluklu Kase (Konik)	Zirve Sondaj 2	Doğal Yeşil
18	Lev. 1.8	Oluklu Kase (Konik)	Zirve Sondaj 2	Doğal Yeşil
19	Lev. 1.4	Oluklu Kase (Konik)	Zirve Sondaj 9	Amber Rengi
20	Lev. 1.2	Oluklu Kase (Konik)	Zirve Sondaj 1-2 Alanı Yüzey	Sarımsı Yeşil
21	Lev. 3.8	Çizgisel Kesme Kase	Zirve Sondaj 6	Renksiz
22	Lev. 3.2	Kaburgalı Kase	Zirve Sondaj 2	Doğal Yeşil
23	Lev. 3.1	Kaburgalı Kase	Zirve Sondaj 4	Doğal Yeşil
24	Lev. 3.5	Kaburgalı Kase	Zirve Sondaj 5	Doğal Yeşil
25	Lev. 2.5	Oluklu Kase (Yarı Küresel)	Doğu Vadisi Yüzey	Amber Rengi

Olba akropolis eteklerinde Nişli Alan 1 olarak adlandırılan ve mezarların yanısıra ölü kültü ritüelleri için yapılan kaya düzenlemelerinin (nişler, basamaklar, ocak, oturma yerleri vb.) söz konusu olduğu alanda Hellenistik cam kase parçaları bulunmuştur. Burada MÖ birinci yüzyıla tarihlenen Korykos sikkesi ile üzerinde Zeus Ammon tasviri bulunan ve olasılıkla IX. Ptolemaios Lathyros Dönemi (MÖ 116-107) sikkesi de ele geçmiştir bulunmaktadır. Aynı alanda bulunan yazıtlı mühürlü Rhodos

amphora parçaları da tarihleme konusunda önemli veriler niteliği taşımaktadırlar. Söz konusu mühürlü amphoralardan biri MÖ 160-146; diğeri ise, MÖ 85 ile Augustus Dönemi arasına tarihlenmektedir<sup>36</sup>. Ayrıca, MÖ birinci yüzyıla ait bir pişmiş toprak unguentarium da Nişli Alan 1 buluntuları arasında yer almaktadır<sup>37</sup>. Yine Nişli Alan 1’de ele geçen Doğu Sigillata A seramik parçaları da aynı tarihlere işaret etmektedir<sup>38</sup>.

Olba’nın yerleşim tarihini aydınlatmak üzere akropoliste açılan sondajlar da bu konuda değerli veriler sunmaktadır. Hellenistik cam kase parçalarından birçok örneğin ele geçtiği bu sondajlarda bulunan sikkeler, tarihleme konusunda değerlendirmeler yapabilmeyi mümkün kılmaktadır. Buna göre, adı geçen sondajlarda yoğunluklu olarak MÖ birinci yüzyıla ait Elaiussa Sebaste, Korykos ve Seleucia ad Calycadnum sikkeleri öne çıkmakta ve bu tarih, bu alanlarda ele geçen cam kaselerin tarihleriyle örtüşmektedir.

D. F. Grose tarafından geliştirilen tipoloji bağlamında konu değerlendirilirse, Olba’da saptanan kase örneklerini aşağıdaki başlıklar altında toplamak mümkündür.

## 1. Oluklu Kaseler (Grose - Grup A)

Olba kazılarında en fazla örnekle temsil edilen grubu Oluklu Kaseler oluşturmaktadır. Konik (Lev. 1.1-8) ya da yarı-küresel forma (Lev. 2.1-7), dikey ağız kenarına ve dışbükey kaideye sahip bulunmaktadırlar. Söz konusu gruba “Oluklu Kaseler” adının verilmesinin nedeni, iç yüzeylerinde ağız kenarının alt hizasında tek veya iki-üç paralel oluğun yer almasıdır. Olba’da ele geçen örnekler de aynı özelliğe sahip bulunmaktadırlar. Ancak, bunların dış yüzeylerinde oluk bulunmamaktadır.

Olba’da bu kaselerin küçük ve çoğunlukla ağız kenarı parçalarından oluşan örneklerinin bulunması, formları konusunda yorum yapmayı güçleştirmektedir. Ancak, mevcut tipoloji bağlamında bunların yarı-küresel ya da konik formda olduklarını güvenle söylemek mümkündür.

36 Özyıldırım-Alkaç 2015, 141-152.

37 Akçay 2018, 117-131.

38 Akçay-Tokuştepe 2018, 197-219.

Çaplarının ise en az 8.4 cm. (Lev. 2.5) ile en çok 18 cm. (Lev. 1.1) arasında değiştiği, daha çok 12 cm. çapındaki örneklere rastlandığı görülmektedir. Çap ölçüsünün yükseklikle de orantılı olacağı düşünülürse; Oluklu Kaselerin daha küçük ve daha büyük tiplerinin bulunduğu ve Olba'da kullanıldığı önerilebilir.

Olba'da bulunan Oluklu Kaselerin çoğunluğu amber rengi (altın-kahverengi) camdan yapılmış olmakla birlikte, bazı yeşil ve sarımsı-yeşil örneklere de rastlanmakta; bunların dışında bir adet eflatun-gri parça da bulunmaktadır.

## 2. Kaburgalı Kaseler (Grose Grup C)

Kaburgalı kaselerin ortak özellikleri gövdelerini çepeçevre saran yüzgeç biçimli çıkıntılara (kaburgalara) sahip olmalarıdır. Olba'da akropolis sondajlarında ve ölü kült alanlarında saptanan kaburgalı kaselerde Oluklu Kaselere hakim olan amber rengi camın kullanılmadığı; bunların çoğunlukla doğal yeşil, mavimsi yeşil camdan yapıldıkları görülmektedir (Lev. 3.1-6).

Olba'da ele geçen kaburgalı kaselerin ağız çaplarını belirlemek eldeki parçaların boyutlarının küçüklüğü nedeniyle mümkün olamamakla birlikte, bir örneğin 13 cm. çapında olduğu (Lev. 3.1) tespit edilmiştir.

## 3. Çizgisel Kesme Kaseler (Grose Grup D)

“Çizgisel Kesme Kaseler”, kaburgalı kaselerle yaklaşık aynı tarihlerde ortaya çıkan ve onlardan form, boyut, renk bakımından farklı olmayan bir grup olarak nitelenmektedirler. Kaburgalı kaselerden tek farkları gövdelerini çevreleyen yüzgeç biçimli çıkıntılara “kaburgalara” sahip olmamalarıdır<sup>39</sup>. Daha yayvan ve dik ağız kenarlı ya da yarı-küresel formlarda örnekleri olduğu söylenen bu kaselerin ortak özellikleri, ağız kenarlarının altında içte bir ya da iki dizi halinde çarkta kesme yivlerinin bulunmasıdır<sup>40</sup>

Çizgisel Kesme Kase örneklerine, oluklu ve kaburgalı kaseler kadar sık olmamakla birlikte, Olba'da rastlanmaktadır. Şimdiye dek saptanan

39 Grose 1979, 63.

40 Grose 2012, 54.

üç örnekten ikisi ölü kültü alanlarında (Lev. 3.7,9), biri de akropoliste açılan Sondaj 6'da (Lev. 3.8) ele geçmiş bulunmaktadır.

Olba'da Çizgisel Kesme Kaseler arasında bir amber rengi dışa çekik ağızlı tipte örneğe (Lev. 3.7) ve yarı-küresel tipte biri amber rengi (Lev. 3.9), diğeri saydam renksiz camdan iki örneğe (Lev. 3.8) rastlanmaktadır. D. F. Grose'a göre bu tip kaselerin üretimi Tel-Anafa'yı da içine alan Doğu'daki merkezlerde genellikle renksiz ya da amber rengi camdan yapılmış iken, Batı'da üretilenler mor, mavi, kahverengi olmak üzere Doğu üretimlerinden farklılık göstermektedir<sup>41</sup>. Bu saptamayı göz önünde bulundurarak, Olba'da ele geçen Çizgisel Kesme Kaselerin Doğu Akdeniz'de bulunan bir merkezde üretilmiş olabileceğini söyleyebiliriz.

#### 4. Dışa Çekik Ağızlı Kase

Form açısından Olba'da bulunan diğer örneklerden farklılık gösterse de yine kalıba bastırma tekniği kullanılarak üretilen, dışa çekik ağızlı, amber rengi bir kase parçası Nişli Alan 1 kazılarında bulunmuştur (Lev. 3.10). Ağız kenarı düzensiz olduğundan çapı belirlenemeyen parça, ağızdan gövdeye geçişte hafif bir "S" profil göstermekte, yarı küresel bir gövdeye sahip olduğu gövdenin korunan bölümünden anlaşılmaktadır. Kasenin iç ya da dış yüzeylerinde oluk ya da herhangi bir dekorasyon bulunmamaktadır.

Benzer profil özelliklerine sahip bir örnek Atina Agorası buluntuları içinde yer almakta ve bu tipin benzerlerinden bir örneğin Boston Museum of Fine Arts'ta olduğu, olasılıkla Filistin bölgesi buluntusu olan bir diğerrinin ise Tel Aviv Haaretz Müzesi'nde bulunduğu belirtilmektedir<sup>42</sup>. Tel Anafa cam kase buluntuları içinde de benzer örneklere rastlanmakta ve bunlar D. F. Grose tarafından yapılan değerlendirmede "Çizgisel Kesme Kaseler" kapsamında incelenmektedir<sup>43</sup>. Bu örneklerin dışında Delos kazılarında tespit edilen bir diğer benzer örnek bulunmakta ve adı geçen eserle ilgili olarak özel bir değerlendirme de yapılmaktadır. Buna göre, Delos buluntusu dışa çekik ağız kenarlı, oluksuz-düz kase örneği benzeri olmayan bir tip olarak yorumlanmakta; aynı kontekst

41 Grose 2012, 54.

42 Weinberg 1961, 384-385, fig. 2c.

43 Grose 2012, 57-58, Fig. 24-25, no. G-264, G-267, G-273.

içinde elde edilen veriler yardımıyla MÖ ikinci yüzyıl ile birinci yüzyıl başlarına tarihlenmektedir<sup>44</sup>.

Yukarıda verilen tüm örnekler aslında bu kase tipinin kısıtlı da olsa varlığını ve dağılımını yansıtmaktadır. Olba örneğinin de bir kaburgalı kase parçası ve bir Çizgisel Kesme Kase parçası ile birlikte Nişli Alan 1'de ele geçmiş olmasından yola çıkılarak, bu örneğin de Olba buluntuları arasında temsil edilmekte olduğunu ve Nişli Alan 1 arkeolojik verileri uyarınca MÖ ikinci yüzyıl sonu ile birinci yüzyıla tarihlenebileceğini önermek olasıdır.

## Sonuç

Hellenistik Dönem'den başlayarak, Erken Roma İmparatorluk Dönemi'ne dek geniş yayılım gösteren bu kaselerin Olba'da örneklerinin ele geçmesi, kentnin yerleşim tarihi ile ilgili fikir vermekte; özellikle de kentnin ortak Hellen kültürüne ait durumunu yansıtmaması bakımından önem taşımaktadır. Daha önce adı Yakın Doğu uygarlıkları ile anılan bölge, artık Hellenleşmekte ve bu yeni sürecin etkileri her alanda olduğu gibi cam eserlerde de kendini göstermektedir. Doğu Akdeniz'de Suriye-Filistin bölgesi üretimi olarak tanınan cam kaselerin aynı kültürel coğrafya içinde bulunan Kilikia'ya ve Olba'ya ulaşmaları doğal sayılmalıdır.

Olba'dan cam kase buluntularının ortak değerlendirilmesi sonucunda, "oluklu", "kaburgalı" ve "çizgisel kesme" tiplerin temsil edilmekte olduğu belirlenmektedir. Bunlar zaten söz konusu cam kaselerin tüm merkezlerde en sık görülen tipleridir. Buna karşılık, Tel Anafa buluntularından yola çıkılarak oluşturulan genel tipolojide yer alan yivli (fluted) tipin (Grup B) örneklerine ise Olba'da rastlanmamaktadır<sup>45</sup>.

Olba'da rastlanan ancak kısıtlı sayıda örnekle tanınan dışa çekik ağızlı kase tipine ait bir parçanın Olba Nişli Alan 1 kazılarında dönemin tipik cam kase tipleriyle bir arada ele geçmesi dikkat çekicidir. Delos örneği gibi bu parça da bulunduğu kontekt uyarınca tarihlenebilmektedir.

Hellenistik cam kaselerin içki içmek amacıyla kullanıldıkları önerilmektedir. Hatta birbiri üzerine baş aşağı konarak saklandıkları

44 Nenna 1999, 165-166, pl.37, F 86.

45 Yivli cam kase tipinin Suriye-Filistin merkezlerinde de daha az yaygın olduğu ve her merkezde az sayıda örneğinin saptandığı belirtilmektedir: Jackson-Tal 2004,19.

söylenmektedir<sup>46</sup>. Özellikle pişmiş toprak ve madeni kaplardan farklı olarak içine konan şarabın tadını değiştirmeyen bir malzeme olan camdan yapıldıkları için bu kaselerin tercih edildikleri söylenmekte; camın seramikten daha çekici, metalden de ucuz olması yaygınlıklarına neden olarak gösterilmektedir<sup>47</sup>.

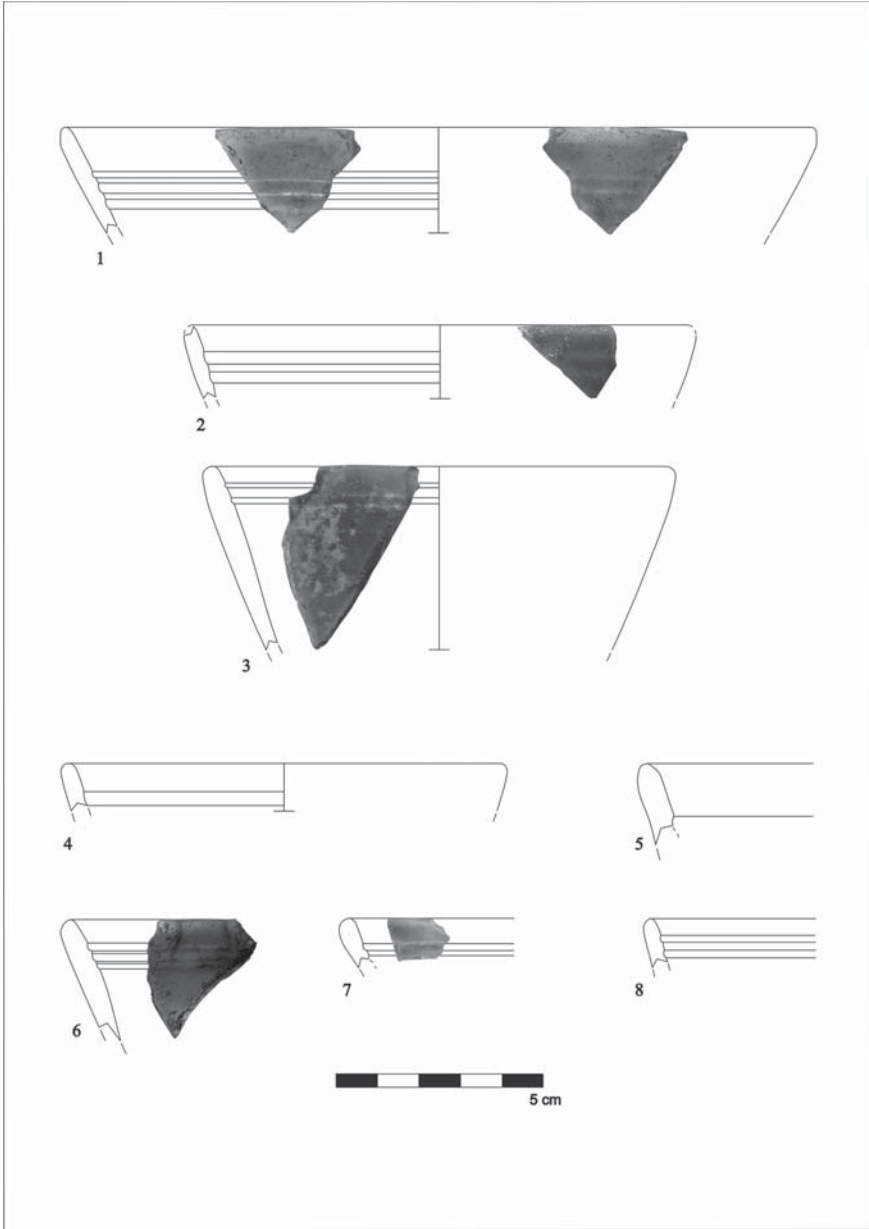
Olba'da söz konusu cam kaselerin ölü kültü ritüel alanlarında bulunmaları, onların eskiçağdaki işlevi konusunda aydınlatıcı bilgiler sunmakta, ölü kültü ile ilgili ritüeller (ölü yemeği ve libasyon) için de kullanılmış olduklarını göstermesi bakımından önem taşımaktadır. Olba'da ve Dağlık Kilikia'daki kaya kabartmalarında yer alan banket sahnelerinde de uzanan figürün elinde kase tutması sahnesinin yer alması (her ne kadar bu sahne ikonografide standart nitelikte ise de) kaselerin hem ölü kültü ritüeli içindeki yerini göstermekte, hem de bölgede içme kapları olarak kaselerin kullanımlarına işaret etmektedir. Olba'da Şeytanderesi Vadisi içinde yer alan banket sahneli kabartma bunun güzel bir örneği sayılmalıdır<sup>48</sup> (Lev. 4).

---

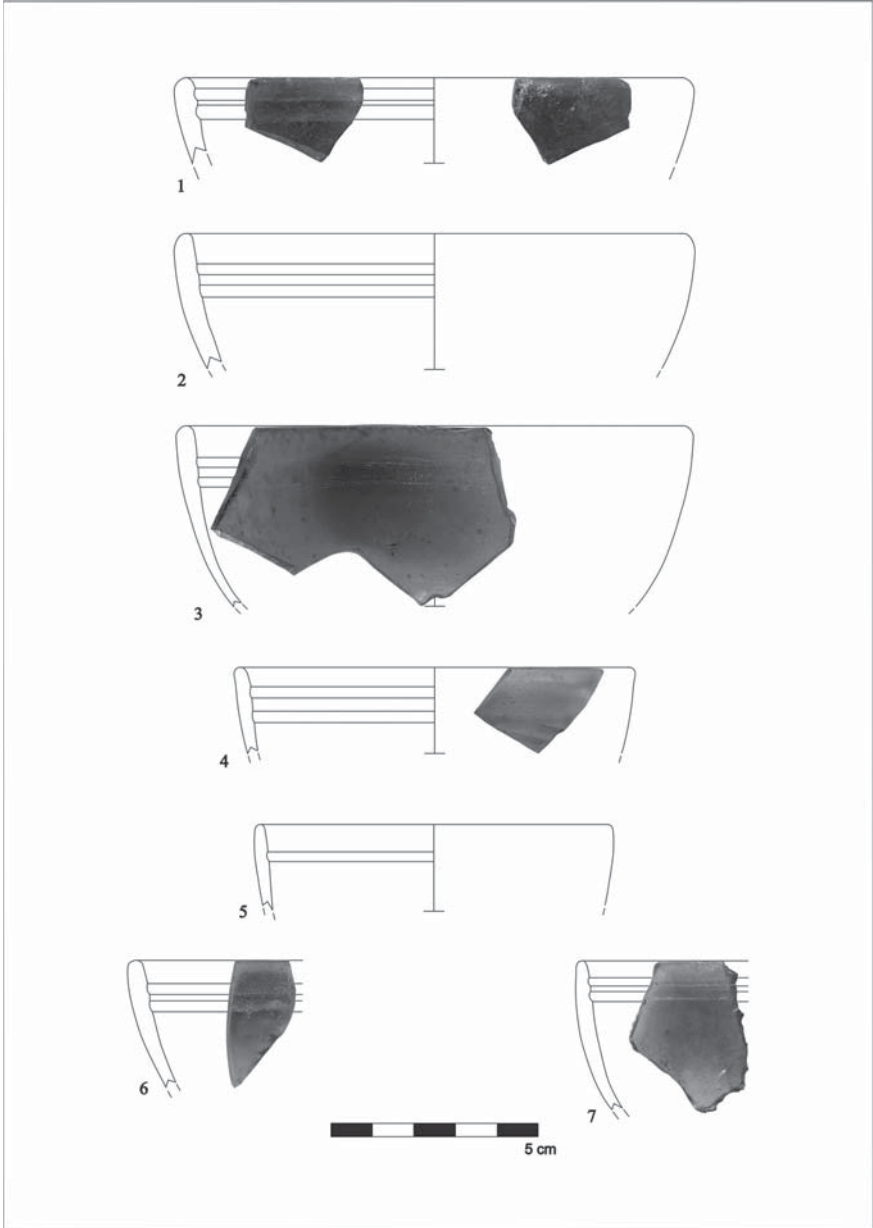
46 Jackson-Tal 2004, 17.

47 Weinberg-Stern 2009, 22.

48 Durugönül 1989, 37-38, kat. no. 26, abb. 27-30; Erten-Özyıldırım 2007, 43, 50, Res.9; Akçay 2018, 186-189.

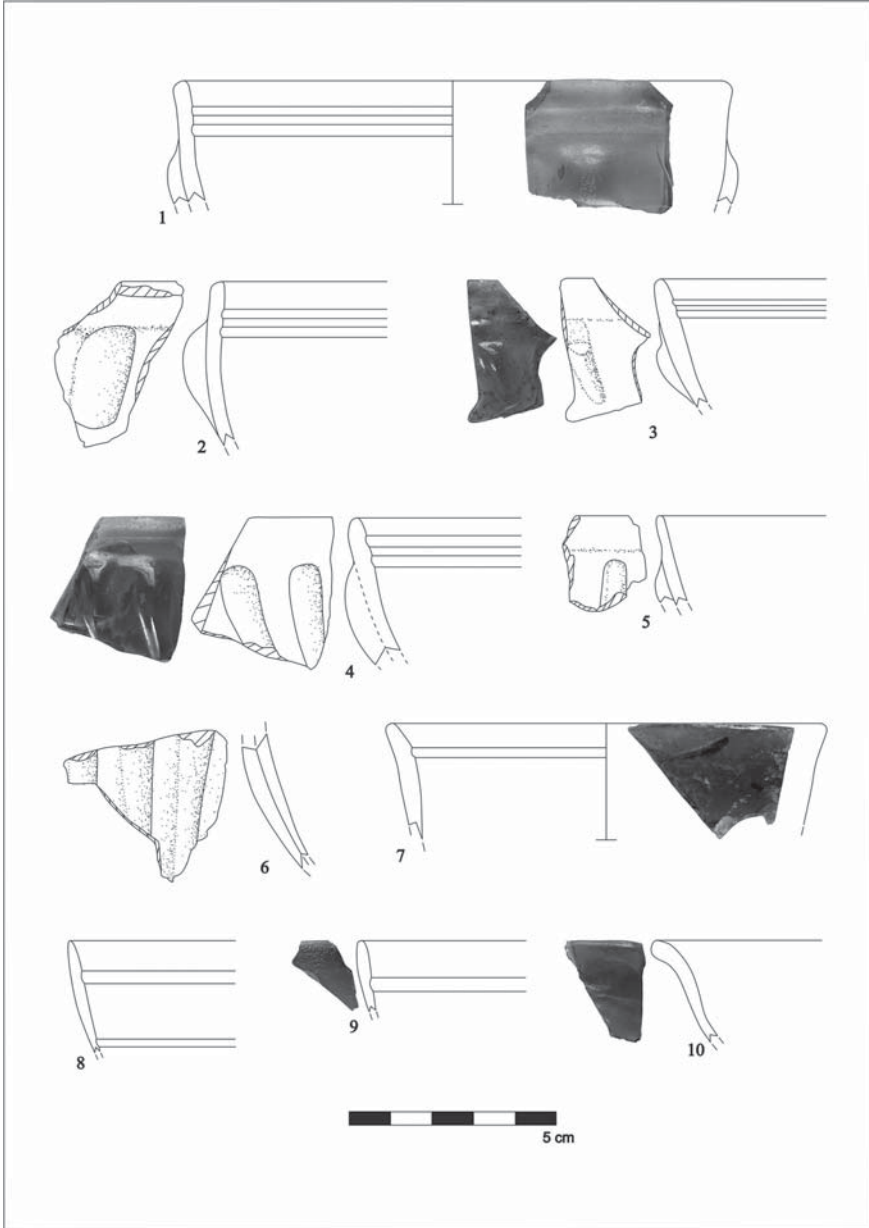


Levha 1.

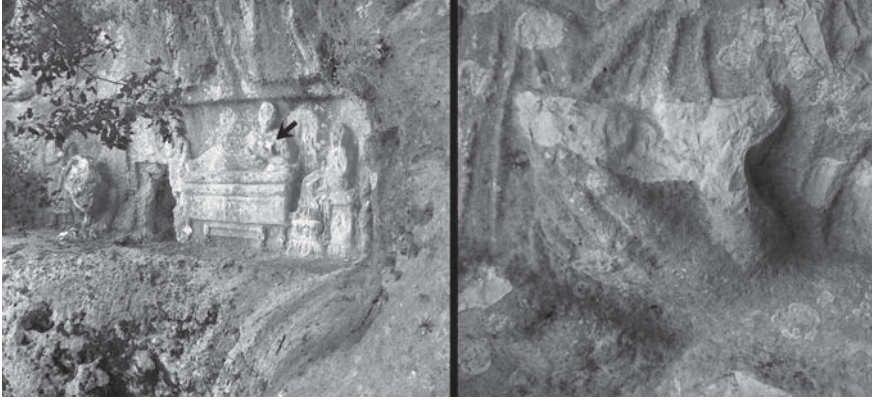


Levha 2.





Levha 3.



Levha 4.

## Kaynakça

### Akat-Fıratlı-Kocabaş 1984

Akat, Y. - Fıratlı, N. - Kocabaş, H., Hüseyin Kocabaş Koleksiyonu Cam Eserler Kataloğu, İstanbul.

### Akçay 2018

Akçay, T., Olba'da Ölü Kültü, Ankara.

### Akçay – Tokuştepe 2018

Akçay, T. - Tokuştepe, M., “Olba'daki Urne Mezar'da bulunan Ölü Yemeğine ait Terra Sigillata Seramikleri”, CEDRUS – Akdeniz Uygarlıkları Araştırma Dergisi VI, 197-219.

### Bartoccini 1935

Bartoccini, R., “La Tomba degli Ori di Canosa”, IAPIGIA VI, 225-262.

### Durugönül 1989

Durugönül, S., Die Felsreliefs im Rauhen Kilikien, BAR International Series 511, Oxford.

### Erten-Özyıldırım 2007

Erten, E. - Özyıldırım, M., “Olba Yüzey Araştırması 2005”, 25. Araştırma Sonuçları Toplantısı, 39-50.

### Erten Yağcı 1996

Erten Yağcı, E., “Akhaemenid Cam Kaseleri ve Milas Müzesi'nden Yayınlanmamış İki Örnek”, Anadolu Medeniyetleri Müzesi 1995 Yıllığı, Ankara, 312-325.

### Erten 2003

Erten, E., “Glass from Olba Survey 2001”, OLBA VII (Özel Sayı), 145-154, lev. 20-26.

### Erten 2012

Erten, E., “Akhaemenid Egemenliği Döneminde Doğu Yunan Bölgesinde Cam”, Türkiye'de Arkeometrinin Ulu Çınarları – Prof. Dr. Ay Melek Özer ve Prof. Dr. Şahinde Demirci'ye Armağan, (ed. A. Akın Akyol – Kameray Özdemir), İstanbul, 183-194.

### Erten 2013

Erten, E., “Eskiçağda Tunç ve Cam”, III. ODTÜ Arkeometri Çalıştayı: Türkiye Arkeolojisinde Metal: Arkeolojik ve Arkeometrik Çalışmalar (prof. Dr. Halet Çambel Onuruna), Ankara, 75-82.

### Erten 2018

Erten, E., Silifke Müzesi Cam Kataloğu, Ankara.

### Foy 2005

Foy, D., “Une production de bols moulés à Beyrouth à la fin de l'époque hellénistique et le commerce de ces verres en Méditerranée occidentale”, Journal of Glass Studies 47, 11-35.

**French 1985**

French, D., “Tille Höyük 1983”, VI. Kazı Sonuçları Toplantısı, 245-258.

**Gençler Güray 2009**

Gençler Güray, Ç., Elaiussa Sebaste Antik Yerleşimi Cam Buluntuları, Ankara Üniversitesi – Sosyal Bilimler Enstitüsü’ne sunulan yayınlanmamış Doktora Tezi, Ankara.

**Grose 1979**

Grose, D. F., “The Syro-Palestinian Glass Industry in the Later Hellenistic Period”, MUSE – Annual of the Museum of Art and Archaeology – Missouri, Columbia, 54-67

**Grose 1981**

Grose, D. F., “The Hellenistic Glass Industry Reconsidered”, Annales du 8<sup>e</sup> Congrès de AIHV, Liege, 61-71.

**Grose 2012**

Grose, D. F., “The Pre-Hellenistic, Hellenistic, Roman, and Islamic Glass Vessels”, Tel Anafa II ii – Glass Vessels, Lamps, Objects of Metal, and Groundstone and Other Stone Tools and Vessels, ed. A. M. Berlin – S. C. Herbert, Ann Arbor, 1-98, fig. 1-33, pl. 1-18.

**Henderson 2013**

Henderson, J., Ancient Glass – An Interdisciplinary Exploration, Cambridge University Press, New York.

**Ignatiadou 2010**

Ignatiadou, D., “Achaemenid and Greek Colourless Glass”, The World of Achaemenid Persia – History, Art and Society in Iran and the Ancient Near East, ed. J. Curtis – St J. Simpson, New York, 419-426.

**Jackson-Tal 2004**

Jackson-Tal, R. E., “The Late Hellenistic Glass Industry in Syro-Palestine: A Reappraisal”, Journal of Glass Studies, vol. 46, 11 – 32.

**Jennings 2000**

Jennings, S., “Late Hellenistic and Early Roman Cast Glass from the Souks Excavation (Bey 006), Beirut, Lebanon, Journal of Glass Studies, Vol. 42, 41-59.

**Lierke 2009**

Lierke, R., Die nicht-geblasenen antiken Glasgefäße – The non-blown ancient glass vessels, Offenbach-Main.

**Lightfoot-Arslan 1992**

Lightfoot, C. S. - Arslan, M., Anadolu Antik Camları – Yüksel Erimtan Koleksiyonu, Ankara.

**Nenna 1999**

Nenna, M.-D., “Les Verres”, Exploration Archéologique de Délos, Fasc. XXXVII, Paris.

**Öğün 1983**

Öğün, B., "Kaunos Kazıları 1982", V. Kazı Sonuçları Toplantısı, 239-240.

**Özet 1998**

Özet, A., Dipten Gelen Parıltı – Bodrum Sualtı Arkeoloji Müzesi Cam Eserleri, Ankara.

**Özyıldırım-Alkaç 2015**

Özyıldırım, M. - Alkaç, E., "Olba Kazısında Ele Geçen Rhodos Amphora Mühürleri", *Seleucia ad Calycadnum V*, 141-152.

**von Saldern 1980**

von Saldern, A., *Ancient and Byzantine Glass from Sardis*, Cambridge-Massachusetts.

**Stern 1977**

Stern, E. M., *Ancient Glass at the Fondation Custodia (Collection Frits Lugt – Paris)*, Groningen.

**Stern 1989**

Stern, E. M., "Adana Bölge Müzesinde Sergilenmekte olan Cam Eserler – Glass Vessels Exhibited in the Bölge Museum Adana, *Bulleten LIII*, sayı: 207-208, 583-605.

**Stern – Schlick-Nolte 2004**

Stern, E. M. – Schick-Nolte, B., *Early Glass of the Ancient World – 1600 BC – AD 50 – Ernesto Wolf Collection*, Ostfildern-Ruit.

**Triantafyllidis 2003**

Triantafyllidis, P., "Classical and Hellenistic Glass Workshops from Rhodos", In D. Foy and M. D. Nenna (ed.), *Echanges et Commerce du Verre Dans le Monde Antique, Actes du Colloque de l'AFAV Aix-en-et Marseille 7-9 Juin 2001*, *Monographies Instrumentum 24*, Montagnac, 131-138.

**Trowbridge 1928**

Trowbridge, M. L., "Philological Studies in Ancient Glass", *University of Illinois Studies in Language and Literature*, Vol.XIII, No. 3-4, Urbana.

**Weinberg 1965**

Weinberg, G. D., "The Glass from Antikythera Wreck", *Transactions of the American Philosophical Society* 55.3, 30-39.

**Weinberg 1969**

Weinberg, G. D., "Glass Manufacture in Hellenistic Rhodes, *Archaiologikon Deltion*, Vol. 24, 143-151.

**Weinberg-Stern 2004**

Weinberg, G. D. - Stern, E. M., *The Athenian Agora – Vol. XXXIV – Vessel Glass*, Princeton, New Jersey.