

Orta Likya Bölgesinde Göynük Köte Mevkii'nde Bulunan Bizans Yerleşimi

Bülent İşler*

Özet

Antalya İli, Demre (Myra) İlçesi'nin kuzeyindeki dağlık alanı kapsayan "Likya Bölgesi Alacadağ çevresindeki Bizans yerleşimleri" konulu yüzey araştırmasının 2018 yılı çalışmalarında Belören Köyü'ne bağlı Göynük Mahallesi'nin Köte Mevkii'nde küçük bir Bizans yerleşimi tespit ettik. 985 m. rakımlı küçük bir tepe üzerinde kısmen kayalık alana kurulu olan yerleşim, bir kilise, iki işlik, altı konut ve beş sarnıçtan oluşmaktadır. Yerleşim özellikleri bakımından Myra antik kentinin kırsal alanında bulunan Bizans dönemi küçük köylerin tipik bir örneğini oluşturmaktadır.

Belören Köyü'nün Köte Mevkii'nde bulunan yerleşimde tespit ettiğimiz yapılar günümüze kadar bozulmadan ulaşabilmiş özgün yerli mimari biçimleriyle, Erken Bizans Dönemi kırsal yaşamına ışık tutmaktadır. Tarım terasları, işlik/harman yeri, konut, sarnıç ibadet mekânı ve mezar birlikteliğinden oluşan bu tip yerleşimler bölgede oldukça yaygındır. Birbirine yakın küçük topluluklar halinde yaşayan halk, yerleşimlerin yakınındaki tarım alanlarından elde ettikleri ürünlerle yaşamlarını sürdürmüşlerdir.

Bölgedeki yerleşimlerin antik dönemlerden başlayarak Bizans Dönemi'nin sonuna kadar kesintisiz iskân görmüş olması yapıların tarihlendirilmesini güçleştirir. Elimizdeki tarihsel ve mimari veriler 6. yy.'ın ortalarında Myra'nın dağlık kırsal nüfusunun en yüksek seviyeye ulaştığını gösterir. Dolayısıyla Köte Mevkii'nde bulduğumuz yerleşimin de 6.-7. yüzyıllarda Myra antik kentinin dağlık alanında bulunan küçük köylerin tipik bir örneği olduğu kanısındayız.

* Doç. Dr. Bülent İşler, Ankara Hacı Bayram Veli Üniversitesi, Edebiyat Fakültesi, Sanat Tarihi Bölümü, Ankara. E-posta: bulent.isler@hbv.edu.tr
orcid no: 0000-0001-7173-7120

Anahtar Sözcükler: Likya, Alacadağ, Bizans, Kırsal yerleşim, Konut mimarisi, Kilise, İşlik.

The Byzantine Settlement in the Village of Göynük-Köte in the Central Lycian Region

Abstract

In the 2018 survey of the Byzantine settlements around Alacadağ area of the Lycia region, at the mountainous area in the north of Demre (Myra) District of Antalya Province, we identified a small Byzantine settlement in the area of Köte in the Göynük District of the Belören Village. The settlement is built on a rocky area on a small hill and consists of a church, two workshops, six houses and five cisterns. The Byzantine period is a typical example of small villages in the rural area of the ancient city of Myra in terms of settlement features.

The buildings we have identified in the Byzantine settlement of the area of Köte in the Belören Village shed light to the rural life of the early Byzantine period, with their original native architectural forms that have been reached without any distortion until today. This type of settlement, which consists of agricultural terraces, workshop/dwelling place, housing, cistern worship place and grave, is quite common in the region. The people living in small communities close to each other survived with the products they obtained from agricultural areas near settlements.

The fact that settlements in the region have been settled uninterruptedly from the ancient times until the end of the Byzantine period makes it difficult to date the structures. Historical and architectural data shows that Myra has reached the highest level of rural population in the mid-6th century. Therefore, we are of the opinion that the settlement we found in the area of Köte is a typical example of small villages in the mountainous area of the ancient city of Myra at the 6th-7th.

Keywords: Lycia, Alacadağ, Byzantine, Rural settlement, House architecture, Church, Wine workshop.

Antalya İli, Demre (Myra) İlçesi'nin kuzeyindeki dağlık alanı kapsayan "Likya Bölgesi Alacadağ Çevresindeki Bizans Yerleşimleri" konulu yüzey araştırmasının 2018 yılı çalışmalarında Belören Köyü'ne bağlı Göynük Mahallesi'nin Köte Mevkii'nde küçük bir Bizans yerleşimi tespit ettik¹. Tarım alanı kıyısında, 985 m. rakımlı küçük bir tepe üzerinde kısmen kayalık alana kurulu olan yerleşimin merkezinde bir kilise, iki işlik, altı konut ve beş sarnıç bulunmaktadır (**Lev. 1-3**). Yerleşimdeki konutlar büyük oranda yıkık halde olmasına karşın kısmen ana kayanın oyulmasıyla oluşturulmuş olan kilise, işlikler ve halen kullanılmakta olan sarnıçlar iyi durumda günümüze ulaşmıştır. Savunma duvarı bulunmayan yerleşimin güney yanından modern toprak yol geçmektedir. Yerleşimin batısında eğimli arazinin teraslanmasıyla oluşturulmuş tarım alanları bulunur. Teras duvarlarının örgüsü Helenistik dönemden günümüze kadar burada tarımsal üretimin yapıldığını gösterir. Nitekim yerleşim ile birlikte tarım teraslarının da içinde bulunduğu geniş bir alan Antalya Kültür Varlıklarını Koruma Bölge Kurulu'nun 25.03.2014 tarih ve 2568 sayılı kararıyla 1. Derece Arkeolojik sit olarak tescil edilmiştir. Koruma kurulunun 26.12.2017 tarih ve 7135 sayılı kararıyla arkeolojik sit alanının sınırları genişletilmiştir.

Yerleşimin merkezinde ve en yüksek yerinde yer alan kilise büyük oranda ana kayanın oyulmasıyla oluşturulmuştur (**Lev. 5**). Tek nefli kilise güney- kuzey doğrultusunda 5.65 m. uzunluğunda, batıda 3.15 m. ve doğuda 2.95 m. genişliğindedir. Doğuda 1.40 m. genişliğinde 0.80 m. derinliğinde, içten ve dıştan yuvarlak planlı dışa taşkın apsis yer alır. Batı duvarı ortasında 1.1 m. genişliğindeki açıklıktan yapıya giriş-çıkış sağlanmıştır. Kilisenin güney duvarının doğu tarafında yaklaşık 0.5 m. genişliğinde bir pencere açıklığının olduğu anlaşılmaktadır. Türk döneminde kilisenin doğu bölümü duvar örülerek kapatılmış, naosun 2.95x4 m. ölçülerindeki batı bölümü konut olarak kullanılmıştır. Konutun çatısını oluşturan ahşap kirişler halen görülebilmektedir. Duvarlarının alt kısmı toprak altından görülebilen apsis duvarı ortasında bir pencere açıklığı olmalıdır. (**Lev. 4**).

Kilisenin örtüsü tamamen yıkık olmasına karşın, doğu duvarı dışındaki duvarları örtü sistemine kadar ayakta. Kilisenin kuzey

1 Sunulan bu çalışma Koç Üniversitesi, Suna&İnan Kırac Akdeniz Medeniyetleri Araştırma Merkezi (AKMED) tarafından KU_AKMED_2018P.1012 numaralı proje kapsamında desteklenmiştir.

ve güney duvarı ortasında, karşılıklı birer duvar payelerinin olduğuna dair izler bulunmaktadır. 0.60 m. genişliğinde ve 0.25 m. çıkıntı oluşturan duvar payeleri, yapının tonozunu destekleyen kemerlere ait olmalıdır. Kilisenin güneybatı köşesinde de bir duvar payesi bulunur. Mimari izlerden güney duvarı ortasındaki duvar payesinden güneybatı köşesindeki duvar payesine doğru uzanan yuvarlak bir kemer izi görülmektedir. Dolayısıyla yapının içinde, örtü sistemini desteklemek üzere duvar payelerine oturan kemerlerin olduğu anlaşılmaktadır. Tüm bu mimari bulgular kilisenin, kemerlerle desteklenen doğu-batı doğrultusunda beşik tonoz örtülü olduğunu düşündürmektedir (**Lev. 4**). Tonoz dışta kiremit kaplamalı, iki yöne pahlanmış beşik çatılı olmalıdır.

Kilisenin batısında, 5.40x3.50 m. ölçülerinde kuzey-güney doğrultusunda dikdörtgen planlı narteks yer alır (**Lev. 4, 6**). Zemini naosa göre 0.35 m. daha alt kotta olan narteksin duvarlarının alt kısmı ana kayanın oyulmasıyla oluşturulmuştur. Narteksin örtü sistemi ve duvarlarının üst kısmı yıkıktır. Ana kayanın oyulmasıyla oluşturulmuş olan narteksin batı duvarı, batıdan kapısının olmadığını göstermektedir. Kilisenin kuzeybatısında ve güneyinde, narteksin kuzey ve güneyine doğru uzanan ana kayaya oyulmuş merdiven basamakları görülmektedir. Bu basamaklar kiliseye ulaşım için kullanılmış olmalıdır. Dolayısıyla nartekse giriş kuzey ve güney duvarda açılan kapılarla sağlanmıştır.

Narteksin örtü sistemine kadar, ana kayanın oyulmasıyla oluşturulmuş olan kiliseyle ortak duvarının üst kısmında tonoz başlangıcı görülebilmektedir. Kalıntılardan narteksin kuzey-güney doğrultusunda beşik tonozlu olduğu anlaşılmaktadır. Tonoz örtü dışta batıya doğru eğimli tek pahlı kiremit kaplı çatılı olmalıdır. Narteksin doğu duvarı önünde, zeminde bir *khomosorium* tipi bir mezar bulunmaktadır. Mezarın ana kayaya oyularak oluşturulan sandık kısmı, 1.60x0.40 m. ölçülerinde kuzey-güney doğrultusunda dikdörtgen planlıdır. İçinin taş-toprak dolu olmasından dolayı derinliği tespit edilememiştir. Mezarın kapağı ise günümüze ulaşmamıştır (**Lev. 6**).

Kilisenin ana kayanın oyulmasıyla oluşturulan kısımları dışındaki duvarları kaba yonu kesme taş dolgu duvar tekniğinde inşa edilmiştir. Derzlerde ve duvar içinde moloz taş ve bağlayıcı olarak az miktarda kireç-kum karışımı harç kullanılmıştır. Kilisenin iç duvarlarının sıvalı olduğu anlaşılmaktadır. Sıva üzerinde boya olup olmadığı belirlenememiştir. Kilisenin oldukça sade bir düzenlemeye sahip olan duvarlarında bezemeli taş esere de rastlanmaz.

İşlik 1, kilisenin batısındaki yamaçta ana kayanın oyulmasıyla oluşturulmuş ezme teknesi ve biriktirme havuzundan oluşur (**Lev. 7-8**). Ezme teknesi 1.85x2.40 m. ölçülerinde kuzey-güney doğrultusunda dikdörtgen planlıdır. 0.40 m. derinliğindeki ezme teknesinin doğu kenarının ortasında 0.40 genişliğinde ve 0.40 derinliğinde baskı kolu yuvası yer alır. Ezme teknesinin batı kenarının üst kısmında küçük bir oyuk bulunur. Bu oyuk ahşap baskı kolunu dengede tutmak için yapılan düzeneğe ait olmalıdır. Ezme teknesinin kuzey yanında ve daha alt kotta 1 m. çapında 1.5 m. derinliğinde biriktirme havuzu bulunur. Biriktirme havuzu küçük bir delikle ezme teknesiyle bağlantılıdır. İşliğin batısında daha alt kotta, duvarla setlenerek oluşturulmuş küçük bir düzlük bulunur. Bu düzlük tarımsal ürünlerin toplandığı, işlendiği veya kurutulduğu harman yerleri olmalıdır. Harman yerinin kuzey ucunda, ana kayaya oyularak oluşturulmuş bir sarnıç bulunur. Sarnıcın ağız kısmı zeminde bir basamak kadar yükseltilmiş, birbirine paralel yerleştirilen iki taş blok arasındadır. Kayaların kenarlarında sarnıca doğru yönelen su toplama kanalları bulunmaktadır.

İşlik 1'in güneyinde olasılıkla bir konuta ait duvar kalıntıları görülür. Kuzeybatı-güneydoğu yönünde dikdörtgen planlı olduğu anlaşılan konutun güneydoğu ve güneybatı duvarının bir kısmı görülebilmektedir. Güneydoğu duvarındaki 1.2 m. genişliğinde bir açıklık ile konuta giriş sağlanmıştır. Eğimli bir arazide konumlanan konutun girişinin önünde yukarıya, kiliseye doğru çıkan merdiven basamakları görülmektedir. Konutun 0.7 m. kalınlığındaki duvarları kaba yonu kesme taş örülerek oluşturulmuştur. Konutun güneybatı duvarının yanında bir sarnıç bulunur. Sarnıcın kare ağız kısmı zeminden bir basamak kadar yükseltilmiştir. Konutun güneydoğusunda ana kayaya oyularak oluşturulmuş su kanalları sarnıca doğru uzanır. Ayrıca konutun çatısından toplanan su da özel düzeneklerle sarnıçta biriktirilmiştir olmalıdır.

Kilisenin güneyinde ve doğusundaki düz alanda beş konut üç sarnıç ve bir işlik daha bulunmaktadır. 2 numaralı konut içten 7.10x5.90 m. ölçülerinde doğu-batı doğrultusunda dikdörtgen planlıdır. Duvarlarının üst kısmı yıkık, içi taş-toprak doludur. Kuzey ve batı duvarı kısmen ana kayaya oyularak oluşturulmuştur. Konuta giriş doğu duvarı ortasındaki açıklıktan sağlanmıştır. Konutun batı yanında bir mekânın daha varlığı tespit edilir.

Kilisenin doğusunda tamamen ana kayaya oyularak oluşturulmuş iki mekânlı bir yapı görülür. Olasılıkla konut işlevindeki yapının örtüsü

ve duvarlarının üst kısmı yıkıktır. Yapıya giriş doğu duvarı ortasındaki kapıdan sağlanıyor olmalıdır. Yapının doğudaki birinci mekânı 5.30x5.20 m. ölçülerinde yaklaşık kare planlıdır. Batı duvarındaki açıklıktan batı mekâna geçilir. Yapının batı mekânı büyük ölçüde toprak dolu olmasından dolayı duvarlarının tamamını takip etme olanağı olmamıştır.

3 numaralı konutun güneydoğusunda tek odalı iki ayrı konut daha bulunur. Her iki konutu, ortalarından geçen bir yol ayırır. Konutların girişi bu yola açıktır. Konutların içi taş-toprak dolu olmasından dolayı duvarları güçlkle takip edilebilmektedir. Konut 4 içten 4.50x3.60 m. ölçülerinde doğu-batı doğrultusunda dikdörtgen planlıdır. Doğu duvarı ortasındaki 1.1 m. genişliğinde kapı açıklığı bulunur. Konut 5 içten 3.90x3.40 m. ölçülerinde doğu-batı doğrultusunda dikdörtgen planlıdır. Batı duvarı ortasında 1.1 m. genişliğinde bir kapı açıklığı bulunur. Konutların 0.7 m. kalınlığındaki duvarları kaba yonu taş kullanılarak örülmüştür. Her iki konut yapısı da iki katlı olmalıdır.

Yerleşimin en büyük yapısı, güneye doğru eğimli bir araziye konumlanan *Konut 6*'dır (**Lev. 9**). Dört ayrı odası bulunan yapının güneybatı ve kuzeybatı odaları sonradan eklenmiştir. Konutun ilk yapım evresine ait güneydoğu bölümü iki katlıdır. Yapının alt katı, 0.65 m. kalınlığındaki ince bir duvarla ayrılan yan yana iki ayrı mekândan oluşur. Güneybatı mekân içten 3.10x8.35 m. kuzeydoğu mekân 4.27x8.35 m. ölçülerinde dikdörtgen planlıdır. Alt kata giriş yapının dış kotu daha düşük olan güneybatı mekânın doğu duvarına açılan 1.30 m. genişliğindeki kapıdan sağlanır. Her iki mekân bölüntü duvarına açılan kapıyla birbirine bağlanır. Kuzeydoğu mekânın kuzey duvarı, üst seviyede 0.15 kadar kademe yaparak incilir. Bu kademelenme kat ayırımını oluşturan ahşap kirişler için altlık oluşturur. Benzer kademelenme güneybatı odanın güney duvarında da olmalıdır. Kat ayırımını oluşturan ahşap kirişler ortada alt katı bölen duvarın üzerine oturur. Yapının üst katı olasılıkla tek mekânlıdır. Üst kata giriş daha üst kota sahip olan konutun kuzey duvarına açılan 1 m. genişliğindeki kapıdan sağlanmıştır. Konutun 0.80 m. kalınlığındaki alt kat duvarı kaba yonu taşların örülmesiyle oluşturulmuştur.

6 numaralı konutun güney yanına sonradan eklenen mekân 3.60x7.17 m. ölçülerinde güneydoğu-kuzeybatı doğrultusunda dikdörtgen planlıdır. Mekâna giriş batı duvarına açılan 0.75 m. genişliğindeki

kapıdan sağlanır. Mekânın kuzeydoğusunda üç duvar payesine oturan iki kemerli bir düzenlemenin olduğu mimari izlerden anlaşılmaktadır. Duvar payeleri ve kemerler 6 numaralı konutun duvarının dış yüzüne bitişik olarak inşa edilmiştir. Kemerler yıkık olmasına karşın duvar payeleri halen ayaktadır. Olasılıkla iki katlı olan mekânının ikinci katına 6 numaralı konutun üst katından ulaşıyor olmalıdır. Mekânın 0.70 m. kalınlığındaki duvarlarında 6 numaralı konut duvarlarına göre daha düzgün kesilmiş taşlar kullanılmıştır.

6 numaralı konutun batı yanına bitişik, güneybatı-kuzeydoğu doğrultusunda 7.50 m. uzunluğundaki mekân, güneybatıda 4.88 m. kuzeydoğuda 6.50 m. genişliğindedir. Mekânın 0.80 m. kalınlığındaki duvarlarının alt kısmı sağlamdır. İçi taş-toprak dolu haldedir. Mekâna giriş güneybatı duvarındaki 1.25 m. genişliğindeki kapıdan sağlanır. Kapının tek blok taştan oluşan lentosu *in situ*dur. Mekânın doğu köşesinde ana kaya oyularak oluşturulmuş bir sarnıç bulunmaktadır. Zeminden bir iki basamak kadar yükseltilmiş olan sarnıç halen yerli halk tarafından kullanılmaktadır. Özgününde konutun çatısından toplanan su, mekânın içindeki sarnıca bir düzenekle yönlendirilmiş olmalıdır. Konutun kuzey girişinin önünde ve daha kuzeyinde ana kayaya oyularak oluşturulmuş iki sarnıç daha bulunmaktadır.

İşlik 2 ana kayanın oyulmasıyla oluşturulmuş iki ezme teknesi ve bir biriktirme havuzundan oluşur (**Lev. 10**). Birinci ezme teknesinin batı önünde bir mekânın olduğu anlaşılmaktadır. Mekâna kuzey duvarının ortasındaki 1.2 m. genişliğindeki kapıdan sağlanmaktadır. Ezme teknesi 2.75x2.40 m. ölçülerinde 0.40 derinliğindedir. Doğu kenarının ortasında 0.45 genişliğinde, 0.35 m. derinliğinde kalas yuvası bulunur. Teknenin batısında üç basamaklı merdivenin üzerinde değişik ebatlarda toplam altı oyuk bulunur. Ana kayaya oyularak oluşturulan bu oyuklar ahşap baskı kolunu dengede tutmak için yapılan düzeneğe ait olmalıdır. Ezme teknesinin güneydoğusunda, 1.80x2.00 m. ölçülerinde, 0.30 m. derinliğinde ikinci bir ezme teknesi daha bulunur. İkinci ezme teknesinin kuzey kenarı ortasında 0.30 m. genişliğinde ve 0.20 m. derinliğinde giriş yuvası vardır. Her iki ezme teknesinin ortasında ve daha alt kotta, yaklaşık 1.50 m. çapında 1.20 m. derinliğindeki biriktirme havuzu bulunur. Biriktirme havuzu her iki ezme teknesiyle küçük birer delikle bağlantılıdır. İşlik 2'ye ait olması gereken bir vida ağırlık taşı 50 m. kadar batıda bulunur. 1 m. çapında, 0.60 m. yüksekliğinde silindir şeklindeki

kireç taşı bloktan oluşan vida ağırlık taşının ahşap vidanın oturtulduğu oyuklar görülür (**Lev. 11**).

Değerlendirme:

Yerleşim bulunduğu Antik Myra kentinin kuzeyindeki dağlık alandaki kaya mezarları ve kule-çiftlik yapıları bölgede M.Ö. 3. yüzyıldan beri yerleşimlerin olduğunu göstermektedir. Helenistik dönemde küçük tarım alanlarının yakınındaki tepelere korunma, gözetleme ve yaşama amaçlı olarak kullanılan 2-3 katlı kule çiftlik evleri yapılmaya başlamıştır². Bizans döneminde Helenistik kule-çiftlik evlerinin yerini iki katlı konutlar (Bey Evleri), küçük köyler ve manastırlar almıştır³. Yerleşimlerin büyüklüğü yakınındaki tarım alanlarıyla doğru orantılıdır. Küçük tarım alanlarının yanında bir ya da birkaç evden oluşan yerleşim bulunurken daha geniş tarım alanlarının yanında küçük köyler veya manastırlar kurulmuştur. Kayalık yükseltiler üzerine kurulan köylerin merkezini küçük bir kilise oluşturmaktaydı. Modern Beymelek Köyü'nün Göynük Mahallesi Köte Mevki'nde bulunan Bizans yerleşimi de Myra antik kentinin dağlık alanında bulunan küçük köylerin tipik bir örneğini oluşturmaktadır.

Yerleşim Myra nehrinin aktığı vadinin üst kısmında Alacadağ'ın güney eteğinde kuruludur. Her alanda korunaklı bir konuma sahip olan Alacadağ eteklerinde kurulu kırsal yerleşimlerin 6. yüzyıldan sonra önemi artmıştır. Bölgenin dağlık yapısı insanlara, kıyı kentlerini yakıp yıkan savaşlar, istilalar ve salgın hastalıklardan uzakta güvenli bir ortam sunmuştur. Özellikle 542 yılında Mısır'da ortaya çıkan veba salgını kıyı kentlerinde yaşayan halkın yarısını yok ederken iç kesimlerdeki etkisi daha sınırlı olmuştur⁴. 7. yüzyıldan sonra kıyılarda sıradanlaşan Arap akınları ve korsanlık faaliyetlerinden de iç kesimde yaşayan

2 Genellikle verimli küçük arazilerin kenarında yer alan birbirlerine çok yakın konumlanmış kule-çiftlik evleri, sarnıç, mezar veya tarımla ilgili ek yapılarıyla bölgedeki en küçük yerleşim birimini oluşturmaktaydı. Bkz. Konecny 1997, s. 90 vd..

3 Alacadağ çevresindeki kırsal yerleşimlerin genel değerlendirmesi için bkz. İşler 2010, s. 233-256. Ayrıca Likya Bölgesi'ndeki bey evlerinin için bkz. Bulut 2007, s. 23-33.

4 6. yüzyılda Karabel çevresinde yaşamış olan Sionlu Aziz Nikolaos'un hayatını anlatan Vita, 542 yılındaki Veba salgınının bölgedeki etkilerini anlatan önemli bir dönem kaynağıdır. Bkz. Ševčenko 1984, s. 82-85, 96-97; Foss 1996, s. 307; Hellenkemper – Hild 2004, s. 115. Likya bölgesini etkileyen salgın hastalıklar ve doğal felaketlerle ilgili olarak ayrıca bakz. Duggan 2004, 132, 137-140.

halk doğrudan etkilenmemiştir. Belki de bu güvenli ortam nedeniyle dağlık alandaki yerleşimlerin birçoğunda korunma amaçlı çevre duvarı bulunmaz.

Alacadağ'ın jeolojik yapısı, kıyıda gelebilecek saldırılara karşı doğal bir koruma sağlamasına karşın ulaşımı olumsuz etkilemiştir. Dağlar Myra antik kentinin biraz gerisinde birdenbire yükselir ve bu yüzden kıyıdağınlarla iç bölgelerdeki yerleşimleri birbirine bağlayan yollar oldukça azdır. Myra'yı kuzeyindeki dağdaki yerleşimlere bağlayan Gödene üzerinden Belören Köyü'ne ulaşan bir antik yol bulunur. Mevcut antik yol ağı yer yer ana kayanın oyulmasıyla oluşturulması ve yakın tarihlere kadar kullanılmaya devam etmesinden dolayı iyi takip edilebilmektedir. Belören Köyü'nde kollara ayrılan yolun bir kolu daha batıdaki Göynük Mahallesi'ne ve oradan Köte Mevkii'ndeki Bizans yerleşimine ulaşır. Yerleşimde yaşayanlar kıyıya, Myra'ya ulaşabilmek için tepeleri zikzaklar çizerek aşan dar ve dik patika yoldan uzun zahmetli bir yolculuğa katlanmak zorundaydı. Antik yol ağının dar ve zaman zaman basamaklarla geçilebilir olması, mal taşımacılığının tekerlekli arabalarla değil, yük hayvanları ile yapıldığını da gösterir.

Dağlık yerleşimlerde küçük gruplar halinde yaşayan halkın geçim kaynağı büyük ölçüde teraslanarak oluşturulmuş tarım alanlarından elde edilen tarımsal üretime dayalıydı. Tarımdan elde edilen ürünler yıl boyu yiyecek ihtiyacını karşıladığı gibi bölge ekonomisi için önemli bir kazanç kaynağıydı⁵. Her alanda korunaklı bir konuma sahip olan Alacadağ eteklerinde kurulu yerleşimlerde üretilen artı ürünler kıyı bölgelerinde yoğunlaşan büyük kentlere katır sırtında taşınarak ticareti yapılmaktaydı. Çiftçilerden alınan vergiler Bizans devletinin önemli gelir kaynaklarının başında gelmekteydi.

Bölgenin jeolojik yapısından dolayı su kaynaklarının olmaması susuz tarıma uygun ürünlerin yetiştirilmesine neden olmuştur. Bölgedeki tarım alanlarında daha çok buğday, baklagillerden nohut ile mercimek ve üzüm yetiştirildiği, tarım teraslarının biçimi, tarımsal üretime yönelik işlikler ve tarihi kaynaklardan anlaşılmaktadır. Tarihi kaynaklarda dağlık alanda üretilen ürünlerin kıyı kentleri için hayati öneme sahip olduğunu belirtilmektedir⁶.

5 Doğan 2008, s. 1-20.

6 Sionlu Aziz Nikolaos'un Vitası'nda, Alacadağ çevresindeki manastır ve yerleşimlerde yaşayanların kıyı kentlerine satmak üzere tahıl, un, şarap ve yakacak odun götürdükleri

Tarım teraslarında elde edilen ürünler, işlenmek üzere “harman yeri” olarak kullanılan alanlara ve işliklere taşınmaktaydı⁷. Dolayısıyla tarımsal üretime yönelik işliklerin ve konutların tarım alanlarının yakınında inşa edilmesi, ürünün taşınmasında ve depolanmasında kolaylık sağlamaktaydı. İşlenen ürün genellikle evlerin zemin katında depolanmaktaydı. Tahıl türü ürünler harman yeri adı verilen, teraslanarak oluşturulmuş düzlüklerde işlenmekte, üzümü ezme ve sıra haline getirmek için ana kayaya oyularak oluşturulmuş havuzlar kullanılmaktaydı. Köte Mevkii’ndeki yerleşimde, kilisenin batı tarafındaki düzlükler/harman yerleri ve havuzlar bu tür faaliyetlerin yürütüldüğü alanlardır. Yerleşimde görülen harman yerleri bölgedeki Bizans dönemi tahıl üretiminin günümüze ulaşabilmiş kanıtıdır⁸.

Bölgenin jeolojik yapısına en uygun ürünlerin başında asma ağacı yani üzüm yetiştiriciliği gelmekteydi. Üzüm kurutularak yıl boyu tüketildiği gibi suyunun mayalanmasıyla oluşan şarabın içecek olarak tüketilmesi yaygındı. Bölgede yaşayanlar üzümün ezilmesi, suyunun süzülmesi ve mayalanması için yerli kayaları da kullanarak özel düzenekler ve yapılar oluşturmuşlardır. Bölgedeki işliklerin ana kayaya yapılması gelenek haline gelmiştir. Ana kayalara oyulan işlikler, kayaların sağladığı uzun yaşama olanaklarıyla, neredeyse ilk günkü biçimleriyle zamanımıza kadar gelebilmiştir. Ana kaya sağlam ve sızdırmaz yapısıyla düzgün yüzeyler yaratılmasına olanak verir. Aynı zamanda ana kaya, güç gerektiren ezme ve presleme işlerinde, baskı kolu için sağlam bir yapı oluşturur⁹.

Tarımın yanı sıra bölgede özellikle küçükbaş hayvancılık da oldukça yaygın olmalıdır. Ayrıca ormandan elde edilen ürünler de bölgenin önemli gelir kaynaklarından. Orman ürünleri içinde gemi yapımında

belirtilmektedir. Vita’da veba salgını sonucu kıyı kentlerine mal akışının kesintiye uğraması sonucu yiyecek kıtlığının başladığı ve halkın zor durumda kaldığından bahsedilir. Bkz. Ševčenko 1984, s. 82-85, 96-97; Foss 1996, s. 307; Hellenkemper-Hild 2004, s. 115.

7 Harman yerleri tahılların işlenmesi için yuvarlak planlı bir alan elde edecek şekilde, uygun bir yerin bir sıra blok taşla çevrenmesiyle oluşturulmuş basit yapılardır. Harman yerlerinde tahılların tanelerinin saplarından ayrılması büyükbaş hayvanların koşulduğu düvenler aracılığıyla sağlanır. Harman yerlerinde tahılların yanı sıra üzüm, zeytin, incir gibi çeşitli ürünlerin işlenmesi ve kurutulması için faydalandığı da bilinmektedir. Bkz. Aşkın 2010, s. 243.

8 Dağlık Kilikya bölgesindeki bir grup harman yeri için bkz. Aşkın 2010, s. 241-266.

9 Alacadağ, Karabel Mahallesi’nde bulunan bir grup işlik ve bölgede bulunan şarap işliklerinin özellikleri için bkz. İşler 2014, s. 697-714.

kullanılan kereste ve reçine ticareti yapılan ürünler arasındadır. Myra kentinin limanı olan Andriake gemicilerin dinlenmesi gemilerine ikmal ve bakım için Akdeniz'deki önemli uğrak noktalarından biridir. Nitekim gemilerin onarımı için Myra'nın dağlık alanlarından elde edilen kereste ve reçine hayati öneme sahipti.

Köte Mevkii'nde bulunan yerleşimde konut olarak kullanılan en az altı yapı tespit edilmiştir. İki katlı oldukları anlaşılan konutların dördünün zemin katı tek odalı, diğer ikisinin iki odalıdır. Konutların üst katının nasıl olduğuna dair bir veri yoktur. Ancak Alakilise vadisinde günümüze ulaşabilmiş konutlar, bölgedeki Bizans konutlarının üst katlarında, manzaraya açılan çok sayıda pencerenin bulunduğunu göstermektedir. Kat ayrımı ahşap kirişlerle sağlanan konutların çatısı da düz damdır. Konutların zemin katı depolama alanlarını içermekte üst katlar ise yaşam alanları olarak işlev görmekteydi. Konutların zemin ve üst katlarına ulaşım için ayrı birer kapı açıklığı bulunmaktaydı. Konutlar çoğunlukla eğimli arazide konumlandığı için zemin kata giriş dış zemin kotunun düşük olduğu yönden, üst kata girişler ise dış zemin kotunun daha yüksek olduğu yönden sağlanmaktaydı. Buluntular ikinci kat girişlerinin zemin kata göre daha dar olduğunu göstermektedir.

Ortalama 5-7 m. boyutlarında kareye yakın dikdörtgen planlı odalara sahip konutların her biri bir ailenin yaşaması için olmalıdır. Bir ailenin ortalama 4-5 bireyden oluştuğu varsayıldığında yerleşimde 25-30 kişi yaşamış olmalıdır. Yerleşimin merkezindeki kilise de ancak bu kadar insanı alabilecek ölçülerdedir.

Kilise mimarisi bakımından, yüzey araştırmalarımız sırasında antik yollar üzerinde, Beymelek kıyı şeridinde ve bazı küçük köylerde bulduğumuz şapellerle benzerdir. Dolayısıyla yerleşimde bulunan kilisenin, boyutu bakımından rahip önderliğinde büyük dini törenlerin yapılmasına uygun olmaması kişisel dua amaçlı kullanıldığını göstermektedir. Bölgede bulduğumuz bu tür küçük kiliseler tek nefli, tonoz örtülü, apsisi dışa taşkın, içten ve dıştan yarım yuvarlak planlıdır¹⁰. Küçük kiliselerde narteks bölümü genelde bulunmamaktadır. Ancak Alakilise Mevkii'nde ve Beymelek beldesinde bulunan iki kilise Köte Mevkii'nde olduğu gibi narteks bölümü içerir¹¹.

10 İşler 2016, s. 63-64; İşler 2017, s. 386, 395, Plan 3.

11 İşler 2016, s. 63, plan 1-2.

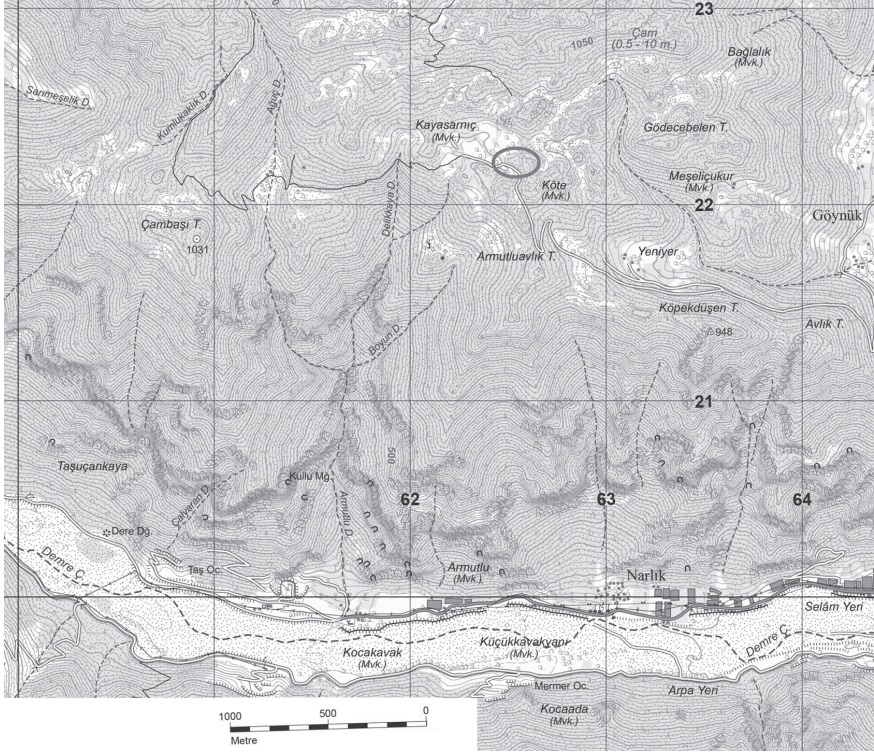
Dağlık Orta Likya Bölgesi'nde yaşayan insanların ve hayvanların su ihtiyacı yaz boyunca ana kayaya oyularak oluşturulmuş sarnıçlardan sağlanmıştır. Dolayısıyla bölgedeki yerleşimlerdeki kilise ve konutların her birinin kendine ait bir ya da birden fazla sarnıcı bulunmaktadır. Sarnıçlar kış aylarında yağmur sularının biriktirilmesiyle doldurulmaktaydı. Bu amaçla binaların çatılarından uzanan kanallar ve yakın çevrelerindeki kayalık alanda oyuklar yapılarak yağmur suları sarnıçlara yönlendirilmiştir. Yerleşimde bulduğumuz beş sarnıcın her biri 10-15 m.'ye ulaşan derinlikte, armut biçiminde tabana doğru genişleyen bir yapıya sahiptir. Büyük oranda ana kaya oyularak oluşturulmuş olan sarnıçlar antik dönemden günümüze kadar kullanılmış olmasından dolayı oldukça iyi durumdadır. Hem buharlaşmayı hem de içine hayvanların düşmesini önlemek için sarnıçların ağız kısmı kesme taş bloklarla yüksek ve dar örülmüştür.

Alacadağ çevresindeki yaşayan halk arasında, ölülerini evlerinin yakınına gömülmesi eski çağlardan beri var olan bir gelenektir. Helenistik dönemde kule-çiftlik evlerinin yakınındaki kaya mezarlarının yerini Roma döneminde evlerin yanına yerleştirilen lahit mezarlar alır. Bizans döneminde lahit yapımının giderek yok olmasıyla basit çukur mezarlara gömü geleneği gelişir. Alacadağ çevresindeki yerleşimlerde Bizans dönemi konutlarının yakınında toprağa kazılarak oluşturulmuş mezarların çok sayıda örneği tespit edilmiştir¹². Tespit edilememekle birlikte Köte Mevkii'ndeki Bizans yerleşiminde de ölüer evlerin yakınında, toprağa açılan basit dikdörtgen mezarlara defnedilmiş olmalıdır. Mezarlar mümkün olduğunca doğu-batı doğrultusunda taş örgü, üstttü yatay taşlarla kapatılmaktadır. Yerleşimdeki kilisenin narteks bölümünün de mezar yeri olarak kullanıldığı görülmektedir.

Sonuç olarak Belören Köyü'nün Köte Mevkii'nde bulunan Bizans yerleşimi, bölgede var olan köylerin tipik bir modelini oluşturmaktadır. Yerleşimde tespit ettiğimiz yapılar günümüze kadar bozulmadan ulaşabilmiş özgün yerli mimari biçimleriyle, erken Bizans Dönemi kırsal yaşamına ışık tutmaktadır. Tarım terasları, işlik/harman yeri, konut, sarnıç ibadet mekânı ve mezar birlikteliğinden oluşan bu tip yerleşimler bölgenin dağlık yapısından dolayı oldukça yaygındır. Birbirine yakın küçük topluluklar halinde yaşayan halk yerleşimlerin yakınındaki tarım alanlarından elde ettikleri ürünlerle yaşamlarını sürdürmüşlerdir.

12 Alakilise yerleşimindeki basit çukur mezarlar için bkz. İşler 2017, s. 386.

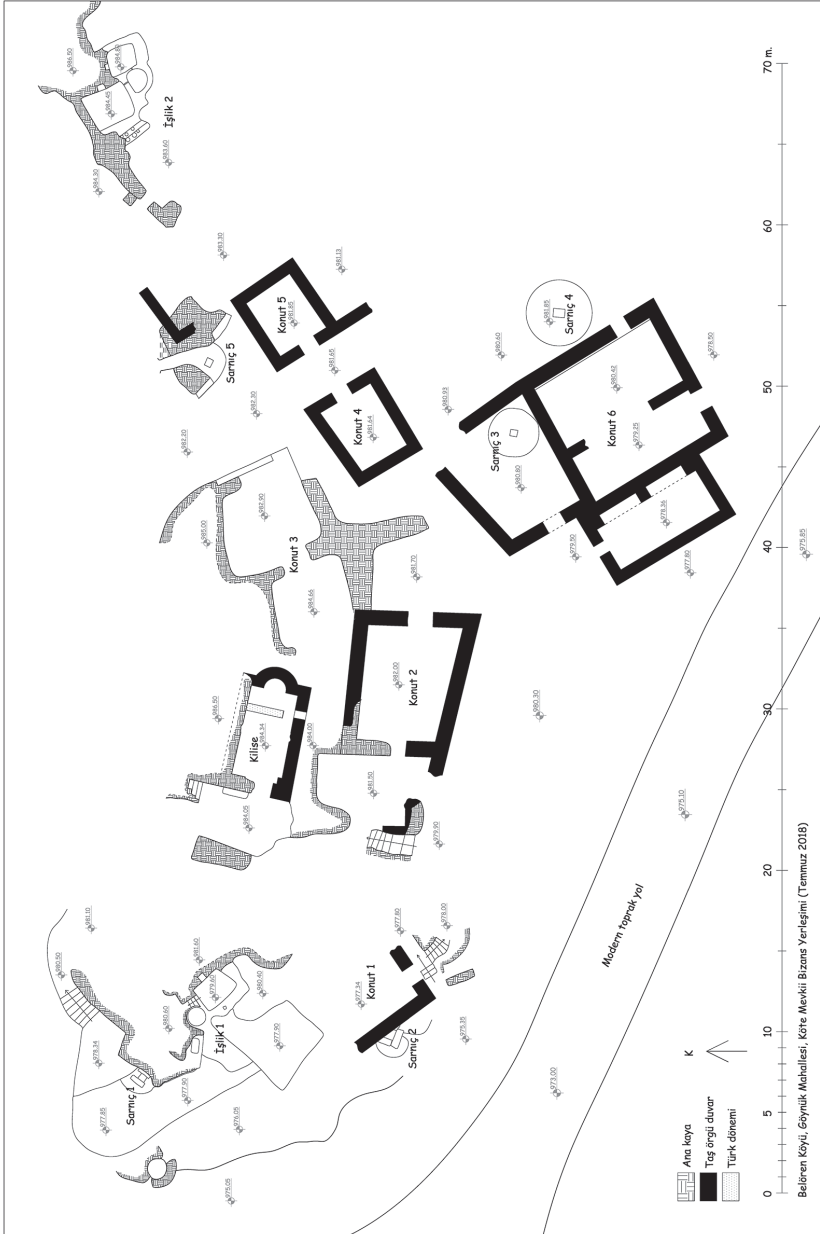
Bölgedeki yerleşimlerin antik dönemlerden başlayarak Bizans Dönemi'nin sonuna kadar kesintisiz iskân görmüş olması konut yapılarının tarihlendirilmesini güçleştirir. Yerleşimdeki yapıların oldukça sade düzenlenmiş ve bezemesiz olması, yüzeyde bezemeli taş, cam ya da seramik türü küçük buluntulara rastlanmamasından dolayı arkeolojik kazı çalışması yapılmaksızın yerleşimin tarihlendirilmesi şimdilik mümkün görünmez. Ancak elimizdeki tarihsel ve mimari veriler 6. yy.'ın ortalarında Myra'nın dağlık kırsal nüfusunun en yüksek seviyeye ulaştığını gösterir. Dolayısıyla Köte Mevkii'nde bulduğumuz yerleşimin de 6.-7. yüzyıllarda Myra antik kentinin dağlık alanında bulunan küçük köylerin tipik bir örneği olduğu kanısındayız.



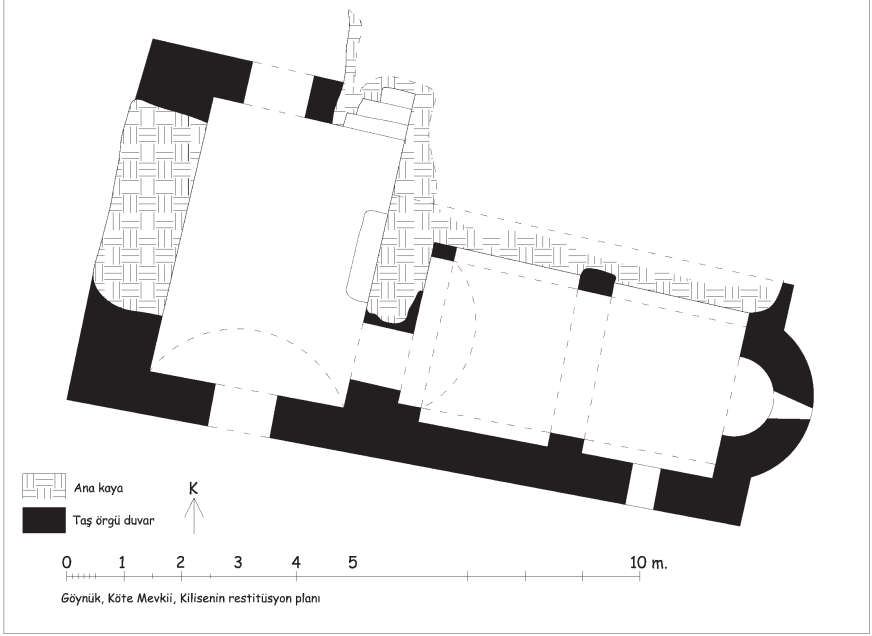
Levha 1. Yerleşimin konumunu gösteren harita.



Levha 2. Yerleşimin batıdan genel görünümü.



Levha 3. Yerleşimin genel planı.



Levha 4. Yerleşimdeki kilisenin restitüsyon planı.



Levha 5. Kilisenin iinin batıdan grnm.



Levha 6. Kilisenin narteksinin kuzeyden görünümü.



Levha 7. İşlik 1'in genel görünümü.



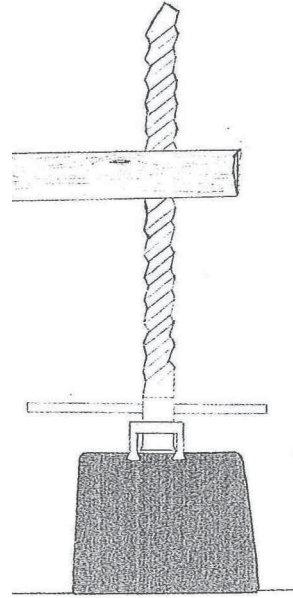
Levha 8. İşlik 1'in ezme teknesi ve biriktirme havuzunun üstten görünümü.



Levha 9. Konut 6 ve sarnıçların batıdan genel görünümü.



Levha 10. İşlik 2'in batıdan genel görünümü.



Levha 11. İşlik 2'ye ait vida ağırlık taşı ve kullanımını gösteren çizim

Kaynaklar

Aşkın 2010

Aşkın, E. "Olba Bölgesi'ndeki Harman Yerleri" *OLBA XVIII*, s. 241-266.

Blum 1994/1995

Blum, H. "Demographie und Kirchenorganisation in Zentrallykien: Bemerkungen zur Vita Nicolai Sionitae," *Lykia 1*, s. 52-67.

Blum 1997

Blum, H. *Die Vita Nicolai Sionitae. Griechischer Text*. Bonn.

Bulut 2007

Bulut, S. "Beydağları Çiftlik Yerleşimleri ve İşlikler". *Silifke Müzesi Konferansları Kasım 2005-Nisan 2006*, Silifke s. 23-33.

Duggan 2004

Duggan, T. M. P. "A short account of recorded Calamities (earthquakes and plagues) in Antalya Province and adjacent and related areas over the past 2,300 Years an Incomplete List, Comments and Observations", *Adalya VII*, s. 123-169.

Doğan 2008

Doğan, S. "Alanya ve Çevresinde Erken Hristiyan-Bizans Evleri ve Kırsal Yaşam", *Anadolu ve Çevresinde Ortaçağ II*, s. 1-20.

Foss 1996

Foss, C. *Cities, Fortresses and Villages of Byzantine Asia Minor*, London

Hellenkemper ve Hild 2004

Hellenkemper, H. G. ve F. Hild. *Lykien und Pamphylien, Tabula Imperii Byzantini 8*, Wien.

İşler 2010

İşler, B. "Myra ve Çevresinde Bizans Dönemi" *Arkeolojisinden Doğasına Myra/ Demre ve Çevresi*, s. 233-256.

İşler 2014

İşler, B. "Orta Likya'daki Karabel Yerleşiminde Tarımsal Üretim Yönelik Mimari Bulgular" *Turkish Studies*, 9/10, s. 697-714.

İşler 2016

İşler, B. "Likya Bölgesi Alacadağ Çevresindeki Bizans Yerleşimleri 2014 yılı Yüzey Araştırması" *33. Araştırma Sonuçları Toplantısı*, cilt 1, Ankara, s. 47-68.

İşler 2017

İşler, B. "Likya Bölgesi Alacadağ Çevresindeki Bizans Yerleşimleri 2015 yılı Yüzey Araştırması" *34. Araştırma Sonuçları Toplantısı*, cilt 2, Edirne, s. 381-398.

Konecny 1997

Konecny, A. *Turmgeböfte in Zentral und Ostlykien*, Viyana.

Ševčenko 1984

Ševčenko, I. ve N. P. Ševčenko *The Life of Saint Nicholas of Sion*, Massachussetts.