

## Isauria Bölgesindeki Philadelphia (Ermenek-Gökçeseki) Antik Kentinden Kurşun Sırlı Seramikler

Hatice Körsulu\*

### Özet

Philadelphia kenti, Isauria veya Kilikia Tracheia'nın iç bölgesi olan Ketis bölgesinde gösterilmektedir. Bugün Karaman İli Ermenek İlçesi'ne bağlı Gökçeseki ve Çamlıca köylerinin hemen kuzeyindeki kalıntıların Philadelphia antik kentine ait olduğu önerilmektedir. 2015 yılında burada temizlik ve kazı çalışması yapılmıştır. *Nekropolis* alanında yapılan kazılar sonucunda, daha önce kısmen görünen podyumlu lahit mezarlar ortaya çıkarılmıştır. Bu mezarların hemen batı tarafında antik bir atık alan tespit edilmiştir. Atık alanda çok sayıda arkeolojik malzeme ele geçmiştir. Bunlar arasında en yoğun grubunu seramikler oluşturmaktadır. Bu çalışmada, atık alanından ele geçen Kurşun Sırlı seramikler değerlendirilmiştir.

Kurşun Sırlı kaplar, sırası içinde bulunan yüksek orandaki kurşundan adını alan Erken İmparatorluk döneminin özel bir seramik grubudur. Philadelphia'da bu gruba ait sadece üç kap ele geçmiştir. Bunlardan ilki Kurşun Sırlı kapların en yaygın formlarından olan başparmak tutamaklı ve halka kulplu *skyphos*tur. İkincisi Arretine kaplarıyla benzer profile sahip olduğu önerilen bir kadehtir. Üçüncü örnek ise Kurşun Sırlı kaplar arasında çok yaygın olmadığı anlaşılan *askos*tur. Bu üç kap, form ve bezeme özellikleriyle Augustus dönemi ile MS 1. yüzyıla tarihlenmektedir. Bunların kil yapısı, sır özellikleri ve bezemeleri ise kapların Tarsus atölyesinin malları olduğuna işaret etmektedir.

Philadelphia kenti, MS 38'de Kommagene Kralı IV. Antiochos tarafından kurulmuştur. Kentte bu tarihten öncesine ait herhangi bir veri bulunmamaktadır. Kurşun Sırlı kaplar, aynı alandan gelen ithal Doğu

\* Dr. Öğr. Ü., Karamanaoğlu Mehmetbey Üniversitesi Edebiyat Fakültesi Arkeoloji Bölümü, Yunus Emre Yerleşkesi 70100 Karaman/Türkiye, E-Posta: hkorsulu@gmail.com orcid no: 0000-0002-0896-3210

Sigillata A ve Kıbrıs Sigillata kaplarıyla birlikte kentte bu tarihten öncesine ait bir yerleşimin olduğuna işaret etmektedir. Sadece üç örnekten oluşan bu kaplar, Doğu Sigillata A kapları ve Kıbrıs Sigillataları ile birlikte Philadelphia'ya ulaşmış olmalıdır.

**Anahtar Kelimeler:** Isauria, Philadelphia (Ermenek-Gökçeseki), Kurşun Sırlı Seramik, Erken Roma Dönemi, Tarsus.

## Lead-Glazed Pottery from the Ancient City of Philadelphia (Ermenek-Gökçeseki) in the Isauria Region

### Abstract

The city of Philadelphia is shown in the Ketis region, the inner part of Isauria or Cilicia Trachea. Nowadays, it is suggested that the remains to the immediate north of Gökçeseki and Çamlıca villages located in Ermenek District of Karaman Province belong to the ancient city of Philadelphia. In 2015, cleaning and excavation studies were carried out in this location. As a result of the excavations in the *necropolis* area, sarcophagi with podiums, which had been previously seen partially, were uncovered. An ancient garbage dump was identified on the immediate western side of these graves. A large number of archaeological materials were recovered in the garbage dump. Among these, pottery is the group with the highest number. In this study, lead-glazed pottery recovered from the garbage dump was evaluated.

Lead-glazed pots are a special pottery group of the Early Imperial period, which takes its name from the lead contained in glaze at a high ratio. In Philadelphia, only three pots belonging to this group were recovered. The first one of these is the most common form of lead-glazed pots, the thumb-handled and ring-handled *skyphos*. The second example is a glass suggested to have the similar profile to the Arretine ware. The third example is the *askos*, which is not very common among lead-glazed pots. These three pots are dated to the period of Augustus and the 1st century AD with their forms and decoration features. Their clay structure, glazing features and decorations indicate that the pots were the goods of the Tarsus workshop.

The city of Philadelphia was founded in 38 AD by Antiochus IV, the King of Commagene. There are no data in the city related to its previous history. Lead-glazed pots indicate that there was a settlement in the city before this date with the imported Eastern Sigillata A and Cypriot Sigillata pottery that came from the same area. These pots, consisting of only three

examples, must have arrived in Philadelphia together with Eastern Sigillata A and Cypriot Sigillata pottery.

**Keywords:** Isauria, Philadelphia (Ermenek-Gökçeseki), Lead-Glazed Pottery, Early Roman Period, Tarsus.

## Giriş

Philadelphia antik kenti, Isauria veya Kilikia Tracheia'nın iç bölgesi olan Ketis bölgesinde gösterilmektedir<sup>1</sup>. Antik yazarlarından Hierokles, İsauria kentlerini tanımladığı coğrafi sıralamasında Germanicopolis'ten (bugünkü Ermenek) sonra Philadelphia kentini saymaktadır<sup>2</sup>. Bugün Karaman İli Ermenek İlçesi'ne bağlı Gökçeseki (İmsiören) ve Çamlıca (Muallar) köylerinin hemen kuzeyindeki kalıntıların Philadelphia antik kentine ait olduğu önerilmektedir<sup>3</sup>. Gökçeseki köyünün kuzeyindeki kuzeydoğu-güneybatı yönünde uzanan kayalık tepe üzerinde kentin *akropolis*i, bu tepenin kuzeyindeki vadi ve yamaçlarında ise kentin *Nekropolis*i yer almaktadır<sup>4</sup>.

Roma İmparatoru Caligula, MS 38'de Kilikia Tracheia ile Lykonía'nın bir bölümünü Kommagene Kralı IV. Antiokhos ve eşi Iotape Philadelphos'a hediye etmiştir. Caligula, kısa süre sonra IV. Antiokhos'un hakimiyet alanını daraltsa da Antiokhos kısa egemenlik döneminde söz konusu bölgelerde yeni kentler kurmuştur. Philadelphia'da bu süreçte Kommagene Kralı IV. Antiokhos'un eşi Iotape Philadelphos adına kurulmuş bir kenttir<sup>5</sup>. Philadelphia'nın adı, ilk kez ise Traian dönemi sikkeleri üzerinde anılmıştır<sup>6</sup>. Hıristiyanlık döneminde Konstantinopolis (MS 381), Khalkedon (MS 451), Nikea (MS 787) gibi önemli konsil toplantılarına katılan piskoposluk merkezleri arasında adı geçmektedir<sup>7</sup>. Philadelphia *nekropolis* alanındaki çok sayıda kaya mezarları, zengin

---

1 Ruge 1938, 2093.

2 Hierokles Synekdemos, 710, 4.

3 Ruge 1938, 2093; Hild – Hellenkemper 1990, 378.

4 Yıldız – Aşkın 2016, 252; Aşkın – Yıldız vd. 2016, 357.

5 Ruge 1938, 2093; Hild – Hellenkemper 1990, 378; Doğanay 2005, 142; Yıldız – Aşkın 2016, 252.

6 Ruge 1938, 2093.

7 Ruge 1938, 2093; Hild – Hellenkemper 1990, 378.

süslemeli lahit mezarlar ile kaya mezarlarındaki bölgeye özgü olan aslan biçimli mezar kapakları da kentin, Roma imparatorluk ve Erken Hıristiyanlık döneminde en parlak evresini yaşadığını göstermektedir<sup>8</sup>.

Philadelphia'da, 2015 yılında Karaman Müze Müdürlüğü'nün başkanlığında, Karamanoğlu Mehmetbey Üniversitesi Arkeoloji Bölümü bilimsel danışmanlığında temizlik ve kazı çalışması gerçekleştirmiştir. *Nekropolis* alanında yapılan kazılar sonucunda, daha önce kısmen görünen podyumlu lahit mezarlar ortaya çıkarılmıştır. Bu mezarların hemen batı tarafında antik bir atık alanı tespit edilmiştir. Alandan ele geçen buluntular arasında çok sayıda seramik, heykel parçaları, sikkeler, metal ve kemik objeler, cam kap parçaları bulunmaktadır<sup>9</sup>. Buluntuların en yoğun grubunu ise seramikler oluşturmaktadır. Bu çalışmada atık alanından ele geçen Kurşun Sırlı seramikler değerlendirilmiştir.

Kurşun Sırlı seramikler, Erken Roma döneminde kısa bir süre üretimde kalan sırlı seramik türüdür. Seramikte sır olarak adlandırılan madde, seramik çamurunu ince bir tabaka şeklinde kaplayarak onun üzerine eriyen cam veya camsı oluşumdur. Kurşun Sırlı seramiklerin sırası içinde yüksek oranda kurşun bulunmaktadır ve grup adını üzerine sürülen sıranın içinde bulunan yüksek orandaki kurşundan almaktadır<sup>10</sup>. Türün Tarsus üretimlerinde yapılan analizlerde de sırası içinde %65-67 oranında kurşun tespit edilmiştir<sup>11</sup>. Bunlar altın ve gümüş gibi metal kapların pişmiş toprak taklidi olan kabartma bezemeli kaplardır. Kapların kabartma bezemeleri kalıp, aplike veya barbotin teknikleri uygulanarak elde edilmiştir. Bazı örneklerinde sır altı boyamanın da uygulandığı kapların hazırlanması ve pişirme süreci içinde yapımı oldukça zor ve zahmetlidir. Genellikle bütün üretim merkezlerinde oldukça iyi kaliteli bir hamura sahiptirler. Kapların dışı koyu yeşil, içi açık sarı veya hardal sarısı sır ile kaplıdır<sup>12</sup>. Kap formları arasında en yaygın form *skyphos*lardır. Bunun dışında *kantharos*, kadeh, *kasserole*, *krater*, *kalathos*, *oinochoie*, *askos*, *patera*, *pyxis*, hokka, testiler, tabak ve kaseler gibi çeşitli formlar bulunmaktadır<sup>13</sup>. Bunların bezemelerinde olduğu kadar formlarında da

8 Yıldız – Aşkın 2016, 252.

9 Yıldız – Aşkın 2016, 251, 257.

10 Oransay 2001a, 47.

11 Jones 1950, 191

12 Jones 1950, 191-194; Hochuli-Gysel 1977, 15-20; Akyay-Meriçboyu 2005, 101-103.

13 Hochuli-Gysel 1977, 21.

metal kapların taklit edildiği anlaşılmaktadır<sup>14</sup>. Hochuli-Gysel, kurşun sırlı içki kapları ve testilerinin metal kap formlarının taklidi olduğunu söylemektedir<sup>15</sup>.

Kurşun Sırlı seramiklerin ilk üretim yerinin Kuzey Suriye olduğu önerilmektedir. Buradan Anadolu ve Güney Rusya'ya kadar üretiminin yapıldığı anlaşılmaktadır<sup>16</sup>. Cicero, MÖ 50 yılında yazdığı bir mektupta Rhosus (bugün Arszuz) kentinde yeni üretilmeye başlanan kaplardan bahsetmektedir<sup>17</sup>. Cicero'nun söz ettiği bu kapların Kurşun Sırlı seramikler olduğu kabul edilmektedir<sup>18</sup>. Aynı tarihlerde Tarsus'da da üretilmeye başlanmıştır. Bulunan kalıp ve artık örnekleri, Anadolu'da Tarsus dışında Güneybatı Anadolu ve Batı Anadolu'da birçok kentte kurşun sırlı kap üretimini göstermiştir. Güney Rusya'da sıran rengi, dışı ile içi arasında yer değiştirmiş ve bunlar Anadolu'nun Kuzeybatı kesiminde de yayılmıştır<sup>19</sup>. Kurşun Sırlı seramikler her ne kadar metal kapların daha ucuz versiyonu olsalar da zahmetli üretimiyle lüks kaplardır. Bu nedenle bir nedeni de daha az zahmetli ve ucuz olan cam endüstrisinin de gelişmesiyle, MÖ 1. yüzyılın ortalarında başlayan üretim MS 1. yüzyılın ilk yarısında en yoğun dönemini yaşamış; yüzyılın sonuna kadar azalarak devam ettikten sonra ise son bulmuştur<sup>20</sup>. Philadelphia'da Kurşun Sırlı kapların sadece üç örneği ele geçmiş olup bunlar birer adet *skyphos*, kadeh ve *askostan* oluşmaktadır.

### ***Skyphos* (Kat. No: 1, Lev.1-3)**

Philadelphia'da tek örneği tespit edilen bu kaplar, halka kulplu ve başparmak tutamaklı *skyphos*lar olarak tanımlanmaktadır. Anadolu'nun sırlı kaplarının en yaygın formudur. Ayrı bir parça olarak yapılıp gövdeye eklenen kulp halkası ve bunun üzerine gelen düz, ağız kenarı ile bağlantılı başparmak tutamağından oluşan çift kulplu içki kaplarıdır. Ayrıca halkanın altında bir destek mahmuzu veya düğme formunda küçük bir

14 Chase 1951, 75.

15 Hochuli-Gysel 1977, 21.

16 Jones 1950, 191-196; Gabelman 1974, 261-263; Oransay 2001a, 48.

17 Jones 1945, 45 vd.

18 Jones 1961, 57; Gabelman 1974, 261; Oransay 2001b, 171; Oransay 2001a, 48.

19 Hochuli-Gysel 1977, 107; Oransay 2001a, 48.

20 Oransay 2001a, 48; Oransay 2001b, 171-172; Akyay-Meriçboyu 2005, 117.

çıkıntı vardır<sup>21</sup>. *Skyphos*un kabartma bezemeli gövdesi önceden hazırlanan form kaseden, ağız kenarı ve kaidesi ise çarkta yapılmaktadır. Daha sonra kulplar eklenmektedir. Bazı örneklerinin ise tamamı çarkta üretilmekte ve daha sonra barbotin tekniğinde süslenmektedir<sup>22</sup>. Pinkwart, kurşun sırlı bu *skyphos*ları form yapısına göre iki tipe ayırmaktadır. İlki karınlı ve dik duvarlı derin tipler, ikincisi kavisli bir cidara sahip kase tarzı *skyphos*lardır. Dudak ise her ikisinde de içeriye doğru kalınlaştırılmış formdadır<sup>23</sup>. Hochuli-Gysel de aşağı yukarı benzer şekilde iki gruba ayırmıştır<sup>24</sup>.

Kurşun sırlı bu *skyphos* formu, metal oymacılığında üretilen *skyphos*ların pişmiş toprak taklitleridir. Formun içte şişkin ağız kenarı, başparmak tutamaklı ve altta destek mahmuzlu yuvarlak kulpu, altında yivlerin olduğu kaidesi metal örneklerle aynıdır<sup>25</sup>. Pinkwart, Kurşun Sırlı kapların en sık kullanılan formu olan halka kulplu ve başparmak tutamaklı *skyphos*ların metal ve cam kaplarda aynı derecede sevilen bir form olduğunu, hatta obsidyen ve mermer kaplarda da kullanıldığını söylemektedir. Erken İmparatorluk dönemi metal kaplarındaki aynı kulplarında Kurşun Sırlı kaplara aktarıldığını belirtmektedir<sup>26</sup>. Hochuli-Gysel, metal oymacılığında daha önce geleneksel kulpsuz kaselerin bulunduğunu ve Geç Hellenistik dönemde içki kaselerine kulplar eklendiğinden söz etmektedir<sup>27</sup>.

Sözü geçen *skyphos*ların pişmiş toprak öncülerinin de bulunduğu görülmektedir. Theben'de Kabirion'daki MÖ 5. yüzyıl *skyphos*ları, bunların en erken pişmiş toprak öncülerini olarak gösterilmiştir. MÖ 4. yüzyıl mahmuz kulplu siyah firnisli *kantharos*larının benzer kulp şekline sahip olduğu üzerinde durulmuştur. Aynı kulp tipi Hellenistik dönemde basit süslemesiz *kantharos* ve *skyphos*larda, Batı Yamacı seramiğine ait kaplarda ve Pergamon'un aplike bezemeli kaplarında görülmektedir. Hellenistik dönemde Megara kaselerinin kalıp kaseden üretimi nedeniyle bu *skyphos*larla benzer üretim ilişkisi kurulmuştur<sup>28</sup>. Pinkwart,

21 Pinkwart 1972, 147; Hochuli-Gysel 1977, 21.

22 Hochuli-Gysel 1977, 22.

23 Pinkwart 1972, 147.

24 Hochuli-Gysel 1977, 23-27.

25 Hochuli-Gysel 1977, 22; Pinkwart 1972, 147.

26 Pinkwart 1972, 147.

27 Hochuli-Gysel 1977, 22.

28 Pinkwart 1972, 148; Hochuli-Gysel 1977, 22.

Batı Yamacı stilinde MÖ 2. yüzyılın 2. yarısına ait kaplarda, Pergamon'da MÖ 180'den sonraki kabartmalı seramiklerde bu tip kulplara sahip kaplara rastlandığını söylemektedir. Kıbrıs'ta halka kulplu ve başparmak tutamaklı, derin ve karınlı *Skyphos*ların MÖ 150'den önceki örneklerinde kalınlaştırılmış dudak ile karşılaşıldığını aktarmaktadır. Pinkwart, buna göre en geç MÖ 2. yüzyılın 2. yarısında karakteristik şekle sahip kurşun sırlı *skyphos*ların tümünde bu unsurların var olduğunu belirtmektedir<sup>29</sup>. Hochuli-Gysel, değerli metallere kaplarla sırlı kaplardaki kabartma uygulamasının temelde aynı olduğunu, her ikisinde de tasvirin atölyede negatif basıldığını söylemektedir. Kurşun sırlı halka kulplu *skyphos*ların, gerçekten pişmiş toprak öncülleri olduğunu ancak MÖ 1. yüzyıl ve MS 1. yüzyıldan değerli metallere yapılan *skyphos*ların kaplamasının kurşun sırlı *skyphos*lara doğrudan doğruya etkisinin olduğunu, seramik ve metal oyma öncüllerin birleşmesinin bu durumu gösterdiğini aktarmaktadır<sup>30</sup>.

Philadelphia kurşun sırlı *skyphos*u ağız, gövde ve başparmak tutamağı ile kulpunun bir bölümü korunmuş küçük bir parçadır. Ağız, içte belirgin bir şekilde yuvarlatılmıştır. Az bir bölümü korunmuş olan gövde, ağız kenarından sonra çok hafif içe doğru dönerek devam etmekte ve içte, dışta belirgin profiller oluşturmaktadır. Başparmak tutamağı, tahrip olmuş durumda olmasına karşın plaka şekli ve üzerindeki bezemesi büyük oranda anlaşılmaktadır. Dudak kenarına düz şekilde bağlanmaktadır. Plaka üzeri, kabartma tekniğinde yapılmış çift volütü bezelidir. Yuvarlak kulp halkasının ise sadece üst yarısı korunmuştur. Kap iyi elenmiş, çok ince katkılı, kaliteli; Munsell renk kataloğuna göre kırmızımsı sarı, krem rengi-beje yakın renkte bir kile sahiptir. İçi kalın sürülmüş hardal sarısı, dışı ve içte dudak kenarı koyu yeşil renkte sırlıdır. Bu tip *skyphos*larda dışta gövde üzerinde çoğunlukla kabartma tekniğinde çeşitli figürlü ve bitkisel bezemeler bulunmaktadır. Ancak gövdesinin az bir bölümü korunmuş olan Philadelphia örneğinde olasılıkla bezemeli olan gövde kısmı korunamamıştır.

Philadelphia buluntusu *skyphos*u, Hochuli-Gysel'in sınıflandırmasına göre tam olarak herhangi bir tipe vermek güçtür. Ancak gövdesinin az bir bölümü korunsa da aşağıya doğru kavisli bir yapı göstermesi ve yine tam korunmuş olmasa da yuvarlak kulp halkası ile Tip 1a grubuna yakın görünmektedir. Hochuli-Gysel, Tip 1a için genel olarak az sayıdaki

29 Pinkwart 1972, 148.

30 Hochuli-Gysel 1977, 23.



tarihlenebilir Tarsus buluntuları ile MS 1. yüzyılı vermektedir<sup>31</sup>. Dudak kenarı ise burada hiçbir tip ile birebir örtüşmemektedir. Bununla birlikte Philadelphia *skyphos*u genel olarak bu tiplerle aynı gruptan bir *skyphos*'tur. Philadelphia'dan bu *skyphos*un başparmak tutamağı ise Hochuli-Gysel'in çift volüt bezemeli Tip 3b grubu ile uyumludur<sup>32</sup>.

Tarsus-Gözlükule Höyük'ten kısmen yakın ağız ve gövde profilli örnek, burada stratigrafiye ait olmayan kısımdan ele geçmiştir<sup>33</sup>. Form yapısıyla Perge'nin Tip 1 ve 2 *skyphos*larıyla karşılaştırılabilir. Burada, Tip 1'e ait 19 nolu *skyphos* için kap profili, özensiz kalitesi, süsleme tarzıyla MS 1. yüzyılın ortası veya 2. yarısı önerilmiştir. 20 ve 21 nolu Tip 2 örneklerinin ise buluntu kompleksi, Augustus dönemini, formunun ise MS 1.yüzyılın ilk yarısını verdiği belirtilmiştir<sup>34</sup>. Ağız ve gövde formu yakın bir örnek, Sardis'te ele geçmiştir ve Rotroff – Oliver, bunların Küçük Asya'nın batı atölyelerinden örneklerle çok benzer olduğunu söylemişlerdir<sup>35</sup>. Laodikeia kazılarında benzer gövde profilli *skyphos*lar, Augustus dönemi ile MS 1. yüzyılın ilk yarısı sonlarına tarihlenmiştir<sup>36</sup>.

Philadelphia *skyphos*unu, Pergamon örnekleri arasında da kavisli gövde yapısına sahip örneklerle karşılaştırmak mümkündür. Pinkwart, Pergamon'dan mevcut parçaları formuna göre tarihlenmenin mümkün olmadığını ancak bunların buluntu yerlerinin genellikle Geç Hellenistik veya Erken İmparatorluk dönemini gösterdiğini söylemektedir. Geç Hellenistik dönem firnisli seramik ve metal kaplarının bezeme motifleriyle karşılaştırarak kavisli bir cidara sahip olan ilk grubun, Geç Hellenistik dönemi işaret ettiğini önermiştir. Ancak şimdilik bu stil özellikleriyle bir dönemsel ayırımın olup olmadığı veya bir atölyeden söz etmenin zor olduğunu vurgulamaktadır<sup>37</sup>. Milethos Heroon buluntularını yayınlayan Pülz, buradan ele geçen halka kulplu *skyphos*ları Pergamon buluntularıyla karşılaştırmıştır<sup>38</sup>.

Gövde bölümü korunamamış olan Philadelphia'dan *skyphos* örneği için bu verilerle Augustus dönemi ile MS 1. yüzyıl önerilebilir.

31 Hochuli-Gysel 1977, 23-26.

32 Hochuli-Gysel 1977, 30-31, Abb. 11, T11. 3b.

33 Jones 1950, 261 Fig. 198, 639.

34 Atik 1995, 30-35, Kat. No: 18-21, Abb. 16-17.

35 Rotroff – Oliver 2003, 169-170, Pl. 128, 730.

36 Duman 2010, 159-162, Lev. LXV, J20.

37 Pinkwart 1972, 150-151, Kat. No: 5-9.

38 Pülz 1985, 78-79, Kat. No: 1-2, 4, Abb. 1.



## Kadeh (Kat. No: 2, Lev. 4-6)

Philadelphia buluntuları arasında Kurşun Sırlı kapların tüme yakını korunmuş bir örneğidir. Dışa çekik dudak kenarı yukarıya ve aşağıya doğru çıkık, içte belirgin kavisle gövdeye doğru inmektedir. İçte dudak üzerinde ve gövdeye dönüşteki kavis üzerinde, dışta dudaktaki iki çıkıntı arasında birer yiv vardır. Gövde dışbükeydir. Ağız kenarından itibaren aynı kalınlıkta devam eden cidar yüksek profilli ayağa doğru kalınlaşmaktadır. Gövdede kabın ayağa geçiş bölümü ve ayrı parça olarak ayağın taban halkası korunmuştur. Bu nedenle kabın ayak yüksekliği bilinmemekle birlikte kademeli olarak yükseltilmiş disk şeklinde bir ayak bölümüne sahip olduğu anlaşılmaktadır.

*Skyphos* örneği gibi bu kaptaki iyi elenmiş, çok ince katkılı, kaliteli; Munsell renk kataloguna göre kırmızimsı sarı, krem rengi-beje yakın renkte bir kil göstermektedir. İç ve dışta dudak kenarı kalın sürülmüş hardal sarısı rengi, dışı koyu yeşil sırlıdır. Dışta dudak altı ve gövdenin alt bölümü bezemesiz bırakılmıştır. Gövde üzerinde kabartma tekniğinde baklava dilimleri şeklinde yapılmış, orta ve birbirine paralel yan damarları belirgin stilize yaprak motifleri bulunmaktadır. Yapraklar kap yüzeyine birbirine çapraz olarak yerleştirilmiştir. Yaprakların ince damarları kabın zarıflığını güçlendirmektedir. Aynı zamanda dışta dudak kenarındaki sarı renk sır ve gövdedeki yeşil sır kontrast oluşturmaktadır.

Kabın bezemeli gövde alanını sınırlandıran üst kısımda seramik kili bezemeli gövdenin üzerine doğru çekilmiştir ve burada ince bir profil oluşmuştur. Bunun üzerine profilli ağız kenarı gelmektedir. Bezemenin bittiği gövdenin alt kısmında da aynı durum söz konusudur. Kabın bu görünüşü kabartma bezemeli gövde alanının kalıpta yapılıp ağız ve kaide bölümlerinin çarkta çekilerek gövdeye eklendiğine işaret etmektedir. Dıştaki yeşil sır bu iki bağlantı noktasında ve bezeme motiflerinin alt kısmında yoğunlaşarak koyu yeşil hatta siyah tona yaklaşmıştır. İçteki sarı sır ise ağız kenarı profillerinin içbükey kısımlarında, yivlerde ve tabanda yoğunlaşmış ve koyu hardal sarısı, kahverengi bir ton almıştır. Hem iç hem de dıştaki bu görünüş, kabın dikey olarak pişirildiğini düşündürmektedir.

Philadelphia'dan bu formun, tam bir karşılaştırma örneği tespit edilememiştir. Kadeh olarak tanımlanan en yakın form tipi, Hochuli-Gysel Form 3'tür. Philadelphia örneği, profilli ağız kenarı ve dışbükey gövdesi ile Hochuli-Gysel'in bu tipi ile yakındır. Ayak formu ise burada

kadeh ve *kantharos* ayakları arasında Tip 1b ile benzerlik göstermektedir. Hochuli-Gysel, bu tipin Tarsus ve Yukarı İtalya atölyelerinde ortaya çıktığını ve formun, Dragendorf'un en erken tiplerini oluşturan Arretine kadehleriyle benzer bir profile sahip olduğunu söylemektedir. Bu tip kadehlere Pompeii, Boscoreale, Herculaneum, Petra ve Antiocheia'da tarihlenebilir kontekstlerde rastlandığını aktarmakta ve bu merkezlerden verilerle üretiminin MS erken 1. yüzyılda başladığını, olasılıkla Tarsus atölyesinin bütün üretim evresini oluşturan MS 1. yüzyılın sonuna kadar da sürdüğünü önermektedir<sup>39</sup>. Philadelphia buluntusunun ayak formu ile benzer olan Tip 1b, Hochuli-Gysel'in sınıflandırmasında Tarsus'un aynı grup atölyelerinde görülmektedir<sup>40</sup>.

Hochuli-Gysel, eşkenar dörtgenler şeklindeki yaprak motifini, süsleyici dekorlar arasında saymıştır. Tarsus atölyesinde bu grup altında yer verdiği bütün motiflerin kullanıldığını, Batı Anadolu atölyelerinde eşkenar dörtgenler şeklindeki yaprak motifinin öncelikli olarak yer aldığını söylemiştir. Tarsus atölyesinin başlıca motifleri arasında saydığı yaprak motifinin, Batı Anadolu ve Yukarı İtalya atölyelerinde taklit edildiğini dile getirmiştir. Yaprakçıklar ve eşkenar dörtgenler şeklindeki yaprakların Küçük Asya ve diğer atölyelerden Megara kaselerinde aynı şekilde bulunduğunu, metal oymacılığında Tarent'ten Hellenistik dönem gümüş tütsü kaplarından bilindiğini ve aynı süslemenin Roma dönemi sırlı kaplarında da sevildiğini aktarmıştır<sup>41</sup>. Philadelphia kadehi üzerindeki yapraklar, daha çok Tarsus atölyesi ve bunun yanında Yukarı İtalya atölyesinde görüldüğü anlaşılan Hochuli-Gysel'in 1-3 nolu motiflerle yakındır<sup>42</sup>.

Metroplitan Müzesi'nden bir halka kulplu *skyphos* üzerinde aynı bezeme yan yana ve aralarda çiçek motifleriyle birlikte kullanılmıştır. Richter, bu vazoların metal kaplar ve Arretine kaplarıyla bağlantısından söz ederek doğaç motiflerin özellikle Augustus döneminde popüler olduğunu söylemiştir<sup>43</sup>.

Philadelphia buluntusu kadeh için, söz konusu verilerle birlikte formun üretim başlangıcı dikkate alınarak MS 1. yüzyıl önerilebilir.

39 Hochuli-Gysel 1977, 40-41.

40 Hochuli-Gysel 1977, 41-42.

41 Hochuli-Gysel 1977, 80-81.

42 Hochuli-Gysel 1977, 81, Taf. 31, Rauten 1-3.

43 Richter 1916, 65-66, Fig. 6.

### ***Askos* (Kat. No: 3, Lev. 7-11)**

*Skyphos* ve kadeh örneği gibi *askos*'un da Philadelphia'da tek örneği ele geçmiştir. Restore edilmiş ağız, boyun, gövde, kaide ve kulp bölümü olmak üzere beş parçadan oluşmaktadır. Dikdörtgene yakın formda, dışa doğru sivrilen akıtıç bölümü ve tam karşısında kulp çıkışı bulunan düz ağız kenarlıdır. Kulp çıkıntısı, dudak kenarı ile birleşiktir. Boyun ağız kenarından itibaren daralarak devam etmekte ve akıtıç bölümünün bulunduğu tarafta bir hat çizerek içe doğru eğim yapmaktadır. Gövdeye ait üç parça, gövdenin yayvan, yuvarlak bir formda olduğuna işaret etmektedir. Gövde bölümüne ait parçalardan ikisi kaide geçişini de göstermektedir ve bu kaidedeki gövde çıkıntısıyla da uyumludur. Buna göre düzensiz cidar kalınlığına sahip kabın kaideye geçişte oldukça incelendiği anlaşılmaktadır. Kaide, düzdür. İçte merkeze doğru şişkin bir çıkıntı yapmaktadır.

Kap iyi elenmiş, çok ince katkılı, kaliteli, Munsell renk kataloguna göre pembe, krem rengi-beje yakın renkte bir kile sahiptir. İç, kaide ve gövdenin bazı bölümlerinde ince, özellikle boyundan ağız kenarına doğru kalın sürülmüş sarı renkte sır ile kaplıdır. Sarı sır, ince sürülen kısımlarda açık, kalın sürülen bölümlerde koyu hardal sarısı renktedir. Dışı, koyu yeşil renkte sırlıdır. Bununla birlikte yeşil sır, bütün yüzeyde açık koyulu renk geçişleri göstermektedir. Kabın dış yüzeyi yüksek kabartma tekniğinde yapılmış, gövde ve boyna doğru yükselen meyveli sarmaşık bezemesiyle süslüdür. Sarmaşıklar boyunda akıtıcın bulunduğu tarafta ağza doğru yükselmekte ve en tepede meyvelerle sonlanmaktadır. Az bir bölümü korunmuş olan kulp tarafı ise muhtemelen boş bırakılmış olmalıdır. Sarmaşığın dalları ana kollarda kalın, yapraklar ve çiçeklerle sonlanan ara kollarda incedir. Yaprakların kökünü oluşturan ince dallar, yaprakların ortasında dikey, kalın damar şeklinde devam etmektedir. Yapraklar, farklı büyüklüklerde dir. Ortasından dikey olarak yükselen kalın damarlar yaprağı ortadan ikiye bölmektedir. Yapraklar, altta damarın iki yanına doğru yuvarlak çıkıntılar yapmakta ve bir kavisle yukarıya doğru daralarak üstte sivri olarak sonlanmaktadır. Korunmuş meyve salkımlarına göre gövde üzerinde 5-10 taneli salkım, boyun üzerinde korunmuş iki meyve salkımında ise 12'şer tane bulunmaktadır. Gövde üzerindeki meyve salkımları yuvarlaktır, boyun üzerindeki iki salkım, iki yana doğru yayvan geniş buket şeklindedir. Meyve taneleri,

irili ufaklı yuvarlak toprak şeklidir. Kap üzerindeki meyveli sarmaşık, bu görünüşüyle mor meyveli sarmaşık bitkisinin yapraklarının yan ince damarları dışında, yaprak ve meyveleriyle birebir tasviridir.

Philadelphia'dan bu *askos* örneği gibi kurşun sırlı bir *askos* Metropolitan Sanat Müzesi'nde<sup>44</sup>, bir tane Boston'daki Museum of Fine Art'da Charles B. Hoyt koleksiyonundan<sup>45</sup> ve İtalya'dan olduğu söylenen bir örnek<sup>46</sup> yayınlanmıştır. Bu üç örnekte tam formu korunmuş birer kaptır. Philadelphia buluntusu, ağız genişliği daha dar görünmekle birlikte dikdörtgen formdaki ağız görünüşü, düz kenarı ve oluşu ile bu tiplerle yakındır. Philadelphia örneğinin kulpunun sadece dudak kenarında başlayan kulp çıkışı korunmuştur. Fakat bu örnekler gibi olasılıkla gövdeye bağlanan geniş bir kulpa sahip olmalıdır. Boyun, gövde ve kaide tipiyle de bu örneklerle yakın görünmektedir.

Sözü geçen farklı müze koleksiyonlarında bulunan *askos*lar üzerinde aynı şekilde meyveli sarmaşık bezemesi bulunmaktadır. Her üç örnekte de ortada bir ana dal ve bunun iki yanından çıkan dallara bağlı yaprak ve küçük meyve demetleri vardır. Philadelphia *askos* parçaları üzerindeki meyveli sarmaşık bezemesi bunlardan farklı, daha yoğun yapraklı ve yapraklar arasında farklı büyüklüklerde yuvarlak meyve salkımlarına sahiptir.

Hochuli-Gysel, kurşun sırlı kap formları arasında *askosu* da saymıştır ancak bu formun başka bir yayının konusu olacağını söylemiştir<sup>47</sup>. Kurşun Sırlı kaplar üzerinde görülen bitkisel bezemeler arasında sarmaşık bezemesinin yaprakları ve meyveleri üzerinde ise ayrı ayrı durmuştur. Sayısız kaynak ve tasvirin sarmaşığın Dionysos ile yakın bağlantısını gösterdiğini ve Dionysos kültüründe önemli bir rolünün olduğunu aktarmıştır. Dekorasyon elemanı açısından sarmaşığın genel olarak sevildiğini belirtmekle birlikte sırlı kaplar üzerinde bitkilerin çok kere satyr ve silen maskeleriyle birlikte tasvir edilmeleri dolayısıyla Dionysos ile ilişkili olduğunu vurgulamıştır<sup>48</sup>.

Sarmaşık bezemesinin asma dalları yanında Kurşun Sırlı kaplarda

---

44 Richter 1916, 64, Fig. 2, 67.

45 Chase 1951, 77, Fig. 12.

46 Greene 2007, 654, Fig. 1.

47 Hochuli-Gysel 1977, 21.

48 Hochuli-Gysel 1977, 86.

en sevilen bezeme olduğunu ve bütün atölyelerin motif repertuarında yer aldığını söylemiştir. Sarmaşık bezemesinin yapraklarını girinti ve çentikli, dalgalı kenarlı ve kalp şeklinde olmak üzere üç farklı tipe ayırmıştır. Dalgalı kenarlı yaprakları kapsayan ilk iki grup Tarsus, Batı Anadolu ve Yukarı İtalya atölyelerinde kullanılmıştır. Meyveleri de tane sayısı ve salkım şekline göre üç tipe ayırmıştır<sup>49</sup>. Philadelphia *askosu* üzerindeki sarmaşık bezemesinin yaprakları, Hochuli-Gysel'in bu sınıflandırmasına göre dalgalı kenarlı yaprak tipine girmektedir. Meyveleri ise bütün atölyelerde görülen 9-14 taneli yuvarlak formu salkıma sahip gruba girmektedir. Ancak Philadelphia örneğinde tane sayısı farklılık göstermektedir.

Meyveli sarmaşık bezemesi, Hellenistik dönemde çeşitli seramik gruplarında sevilerek kullanılan bir bezeme motifidir. Hellenistik dönemde Batı Yamacı seramiğinin en sevilen süsleme elemanlarından biridir. Hellenistik dönem Lagynos kaplarında kullanılmış; Pergamon Aplike seramiğinde ve Pergamon'un başka kapları üzerinde de benzer kompozisyonlarla yer almıştır. Bununla birlikte Hochuli-Gysel, sırlı kaplar üzerindeki en erken sarmaşık dallarının gümüş ve cam kaplar üzerindeki sarmaşık tasviri ile ilişkisinin açık olduğunu söylemekte ve sarmaşık bezemesinin en erken kullanıldığı atölye olarak da atölyeler için yaptığı sınıflandırmaya göre Tarsus-Grup I ile Smyrna-Grup II atölyelerini vermektedir<sup>50</sup>. Tarsus-Grup I'in süslemelerinin stil, kompozisyon ve kalitesinin Erken Augustus dönemi gümüş kaplarının kabartma özelliklerini taşıdığını söyleyerek grubun MÖ 1. yüzyılın son çeyreğinde üretildiğini önermiştir. Bununla birlikte Pergamon Aplike seramiğiyle bağlantısı dolayısıyla üretim başlangıcı için olasılıkla MÖ 1. yüzyılın 3. çeyreğinin de konuşulabileceğini söylemiştir<sup>51</sup>. Form ve süsleme özelliklerine göre Smyrna-Grup II'yi ise MÖ 50-20 arasına tarihlemiştir<sup>52</sup>.

Meyveli sarmaşık bezemesi, kurşun sırlı başka kap formları üzerinde de çokça kullanılmıştır. Perge'de meyveli sarmaşık bezemesi içeren bir kalıp tespit edilmiştir. Bu Perge buluntusu, Augustus dönemine ait tabakadan gelmiştir. Atik de sarmaşık bezemesinin Erken Hellenistik

49 Hochuli-Gysel 1977, 86-87.

50 Hochuli-Gysel 1977, 87.

51 Hochuli-Gysel 1977, 110.

52 Hochuli-Gysel 1977, 127.

dönemden itibaren çok sevilen bir süs motifi olduğunu belirterek Hellenistik dönem Batı Yamacı seramiği, Hellenistik dönem aplike seramiğinde kullanıldığını, Kurşun Sırlı kaplar üzerindeki sarmaşık süslemesinin de Erken İmparatorluk dönemi Arretine ve cam kaplar üzerindeki örnekleriyle direkt karşılaştırılabileceğini söylemiştir<sup>53</sup>. Kalıp dışında Perge'de meyveli sarmaşık bezemeli *skyphos*, testi ve gövde parçaları da ele geçmiştir. *Skyphos* örneği de yine Augustus dönemine verilen yapı kompleksinden bulunmuştur. *Skyphos*'un profili için ise MS 1. yüzyılın ilk yarısının uygun olduğu önerilmiştir. Testi ve gövde parçaları da buluntu yerlerine göre Augustus dönemine tarihlenmiştir<sup>54</sup>.

Arykanda'da iyi korunmuş durumdaki bir *skyphos* üzerinde aynı bezeme tespit edilmiştir. Bu örnek hem form hem de sarmaşık bezemesiyle Perge örnekleriyle karşılaştırılmıştır<sup>55</sup>. Ephesos'dan meyveli sarmaşık bezemeli bir kadeh, MÖ 1. yüzyıl sonu ile MS 1. yüzyıla tarihlenmiştir<sup>56</sup>. Milet Heroon'undan bir *skyphos* üzerinde sarmaşığın dal ve yaprakları görünmektedir<sup>57</sup>. Princeton Üniversitesi Sanat müzesinden bir fincan üzerinde aynı bezeme görülmektedir<sup>58</sup>. Gabelmann'ın Tarsus atölyesinden olduğunu söylediği *skyphos*ların üzerindeki sarmaşık motifleri dikkat çekicidir<sup>59</sup>. Philadelphia örneğinin yaprakları ve meyve salkımları sözü geçen *skyphos*ların bezeme stiline oldukça benzerdir.

Philadelphia'da karışık bir malzeme grubu ile birlikte ele geçen bu *askos*'un tarihlemesi için buluntu durumu herhangi bir veri sunmamaktadır. Farklı müzelerin koleksiyonlarında bulunan örneklerin yayınlarında da bu *askos*lar için genel birer tanımlama yapılmış ve herhangi bir tarihlemeden söz edilmemiştir. Dolayısıyla bunlarla aynı tipte bir *askos* olduğu anlaşılan Philadelphia *askosu* için bu örnekler üzerinden de bir tarih önerisinde bulunulamamaktadır. Bununla birlikte kabın üzerindeki bezeme tarihleme için bir kriter olabilir. Sarmaşık bezemesi, Erken Hellenistik dönemden itibaren farklı seramik gruplarında sevilen bir bezeme motifi olmuştur. Kurşun Sırlı kaplar üzerinde de en sevilen motiflerden biridir. Hochuli-Gysel, sırlı

53 Atik 1995, 28-30, Abb. 15, 16.

54 Atik 1995, 34-35, Abb. 17, 21, 44-45, Abb. 20, 44, 54-55, Abb. 23, 67-69.

55 Oransay 2001b, 172, 175, 178, Kat. No: 15.

56 Gassner 1997, 153-154, Taf. 50, 89, 616.

57 Pülz 1985, 78, 93, Abb. 1, 1.

58 Jones 1961, 58.

59 Gabelmann 1974, 277, No: 40, 42.

kaplar üzerindeki sarmaşık bezemesinin en erken kullanımının gümüş ve cam kaplar üzerindeki sarmaşık tasviri ile açık bir bağlantısından söz etmektedir. Richter de doğacı tasvirlerin Augustus döneminde popüler olduğunu söylemektedir. Özellikle Perge buluntuları da bunu desteklemektedir. Sarmaşık bezemesi, Tarsus atölyesinde<sup>60</sup> üretimin sonuna kadar sevilerek kullanılmıştır. Buna göre Philadelphia buluntusu *askos* için Augustus dönemi ile MS 1. yüzyıl önerilebilir.

## Philadelphia Kurşun Sırlı Kaplarının Kökeni

Philadelphia (Gökçeseki) buluntusu Kurşun Sırlı seramikleri, kil yapısı ve sıryla aynı özelliklere sahiptir. Hamur, Munsell renk kataloguna göre pembe ve kırmızımsı sarı renklerde birbirine yakın tonlardadır. Her üç parçada ince taneli, iyi elenmiş kaliteli bir kile sahiptir. Killeri içinde çok ince az miktarda kalker, kum ve seramik parçaları bulunmaktadır. Sır, üç örnekte de dışta koyu yeşil renktedir. *Skyphos*'ta yeşil sır içte dudak kenarında da devam etmektedir. Bununla birlikte yeşil sır, bütün yüzeyde açıklı koyulu renk geçişleri göstermektedir. Kapların iç tarafı ise sarı renkte sırlıdır. Sırın kalın sürüldüğü *skyphos* ve kadeh örneğinde renk hardal sarısıdır. Kadehin dışta ağız kenarı da kalın hardal sarısıdır. *Askos*da ise sırın ince sürüldüğü yerde renk çok açık sarı, kalın sürüldüğü alanlarda *skyphos* ve kadeh gibi hardal sarısı olmuştur. Tamamı korunamayan ağız kenarı üzeri ise bir bölümü koyu yeşil, diğer bölümü de hardal sarısıdır ve aynı zamanda burada yeşil ile sarı sır birbirine karışmıştır.

Philadelphia Kurşun Sırlı kaplarının kil yapısı ve sıryı, bunların Tarsus atölyesini ürünleri olabileceğini düşündürmektedir. Tarsus Kurşun Sırlı kapları iyi elenmiş, ince taneli kile sahiptir<sup>61</sup>. Hochuli-Gysel, genellikle ince mika içerdiğini de aktarmaktadır<sup>62</sup>. Kil rengi, bej veya devetüyünden kırmızımsı-toprak rengine kadar değişmektedir. Yeşil sır sarı gölgeli, ortadan koyu yeşile kadar değişmektedir. Sarı sır, açık sarıdan kahverengi sarı ve kahverengiye kadar ulaşmaktadır<sup>63</sup>. Walton ve Tite, Kurşun Sırlı Tarsus kaplarının kilinin kireçli ve muhtemelen

---

60 Hochuli-Gysel 1977, 120.

61 Jones 1950, 191.

62 Hochuli-Gysel 1977, 108.

63 Jones 1950, 191; Hochuli-Gysel 1977, 108.



kurşun oksit artı kuvars karışımı kullanılarak sırlanmış olup üretim teknolojisi açısından sırlı kapların Doğu geleneğinde üretilen kaplar olduğunu söylemektedir<sup>64</sup>. Philadelphia buluntularının kili, iyi elenmiş ince taneli yapısı ve renkleriyle Tarsus kiline yakın görünmektedir. Bunun yanında içeriğinde yer alan kireç katkısı ile de Tarsus Kurşun Sırlı kaplarıyla örtüşmektedir. Tarsus kaplarının sırlı içinde bulunan kurşun oksit ve kuvars karışımıyla ilgili ise Philadelphia örneklerinin bu yönde bir analizi yapılmamıştır.

Hochuli-Gysel, Tarsus atölyesini üretimi, formlar ve bezeme özelliklerine göre üç gruba ayırmıştır. Kil, yeşil ve sarı sır, her üç grupta da aynı özelliklere sahiptir. Üretim teknikleri ise farklılık göstermektedir. İlk grupta kabartma, yarım kalıptan elde edilir veya aplikedir. Yüksek kabartmadır. Ayakta pişirilmektedir. İkinci grup, çok renkli sır altı boyamanın olduğu, kabın tamamının kalıptan elde edildiği kaplardır. Üçüncü grupta çok renklilik fazla değildir. Kapların tamamı kalıptan elde edilmekte, *skyphos* ve *kantharoslar* ters koyularak pişirilmektedir<sup>65</sup>. Philadelphia'dan az bir bölümü korunmuş olan ve bezemeli olması olası gövde kısmı hiç ele geçmemiş olan *skyphosun* üretim yöntemi hakkında bir şey söylemek mümkün değildir. Hochuli-Gysel'in de belirttiği gibi Aplike kulp ise bu *skyphoslar* için genel bir özelliktir. Kadeh örneğinin kabartma bezemeli bölümünün Tarsus-I atölyesi örnekleri gibi kalıpta yapıldığı, kaide ve ağız kenarının gövdeye sonradan eklendiği anlaşılmaktadır. Parçalar halinde olan *askos*, özellikle yüksek kabartmalı meyveli sarmaşık bezemesiyle Tarsus-I atölyesi kaplarını hatırlatmaktadır. Ancak bu kabın yapım yöntemi, eldeki parçalardan tam anlamıyla anlaşılmamaktadır. Ağız kenarı ve boyun tek parça görünmektedir. Gövdeye ait üç parçadan ise bu anlamda herhangi bir şey anlaşılmamaktadır. Basit düz kaidenin ise çarkta yapılmadığı anlaşılmaktadır. Kabın boyun gövde ve tabanı boyunca iç cidarı düzensiz bazı bölümlerde kil kalıntıları bulunmaktadır. Bu kabın da Tarsus-II ve III atölyesi kapları gibi tamamı kalıptan çıkarılmış olabileceği gibi tek veya parçalı kalıptan yapılmış olabileceği düşünülebilir.

Philadelphia'da tespit edilen formlardan *skyphos* bütün atölyelerde üretimi bulunan, Kurşun Sırlı kapların en yaygın formudur. Kadeh formu da farklı atölyelerde farklı tipleriyle de görülen formlardan

64 Walton ve Tite 2010, 751-752.

65 Hochuli-Gysel 1977, 109, 111, 113-114.

biridir. Direkt olmasa da her iki formda Tarsus atölyesinden kaplarla daha yakın gibidir. *Askos* ise çok fazla örneği olmayan nadir bir form olarak görünmektedir.

*Skyphos*'un olasılıkla bezemeli gövde bölümü korunamamıştır. Kadeh ve *askos* üzerindeki bezemeler, Kurşun Sırlı kapların en sevilen süsleme elemanlarından. Eşkenar dörtgenler şeklindeki yaprak motifi, Tarsus atölyesinin başlıca motifleri arasında sayılmaktadır<sup>66</sup>. Hellenistik dönemin en sevilen süsleme elemanlarından biri olan meyveli sarmaşık bezemesi, Kurşun Sırlı kaplarda Smyrna atölyesi ile birlikte ilk defa Tarsus-Grup I atölyesinde kullanılmaya başlanmıştır<sup>67</sup>. Meyveli sarmaşık bezemesinin Tarsus atölyesinin üretiminin sonuna kadar da sevilen motiflerden olduğu anlaşılmaktadır<sup>68</sup>. Birkaç Tarsus buluntusu<sup>69</sup> *skyphos* üzerindeki meyveli sarmaşık bezemesinin dalları ve meyvelerinin diğer atölyelere ait kaplar<sup>70</sup> üzerindeki aynı motifle karşılaştırıldığında Philadelphia örneğinin Tarsus atölyesine daha yakın olduğu söylenebilir. Tarsus *skyphos*larındaki sarmaşıkların yaprak motifinin ortasındaki damarı ve yaprak şekli, yuvarlak meyve salkımları ve yüksek kabartma stili, Philadelphia buluntusu ile oldukça yakındır.

Philadelphia'dan Kurşun Sırlı kaplarının formu ve üzerindeki bezemelerin stili, kapların Tarsus ile yakın ilişkisini göstermektedir. Kapların kil yapısı, sır rengi ve sırnın yüzeydeki dağılımı da Tarsus atölyesine yakın görünmektedir. Bütün bu verilerle Philadelphia buluntusu Kurşun Sırlı kapları Tarsus ithali gibi görünmektedir.

## Sonuç

Philadelphia'dan (Gökçeseki) Kurşun Sırlı seramiklere ait başparmak tutamaklı ve halka kulplu *skyphos*, bu grubun en yaygın formudur. Farklı tipleri bulunan kadeh örneği, formu Arretine kaplarına dayandırılan iyi korunmuş durumda bir kaptır. Restore edilmiş beş parçadan oluşan *askos* ise Kurşun Sırlı kaplar arasında pek yaygın olmayan bir tür olmalıdır. Kaplar iyi elenmiş kaliteli bir kile sahiptir. İçte ve dışta

66 Hochuli-Gysel 1977, 80-81.

67 Hochuli-Gysel 1977, 87.

68 Hochuli-Gysel 1977, 110, 112, 117-118, 120.

69 Hochuli-Gysel 1977, Taf. 51, T118, T122-123.

70 Hochuli-Gysel 1977, Taf. 64-65, W10, W78, I9-11, I30

sarı ve yeşil sırlarıyla da aynı özellikleri göstermektedir. Kadeh ve *askos* üzerinde korunmuş olan kabartma bezemeleri de Kurşun Sırlı kapların popüler motifleridir. Philadelphia'dan bu kapların kil yapısı, sır özellikleri ve bezemeleri bunların Tarsus atölyesinin malları olduğuna işaret etmektedir.

*Skyphos* ve *askos*, form ve bezeme özellikleriyle Augustus dönemi ile MS 1. yüzyılı göstermektedir. Kadeh örneği de özellikle formuna göre MS 1. yüzyıla tarihlenmektedir. Kurşun Sırlı kaplar, genel olarak MÖ 50 ile MS 1. yüzyıl sonuna kadar üretilmiştir. Bunlar metal kapların pişmiş toprak taklidi olmakla birlikte ise zahmetli üretimleriyle lüks ürünlerdir. Buna göre kısa bir dönem üretimde kalan ve pahalı birer mal olduğu anlaşılan Kurşun Sırlı kapların Philadelphia'da sadece üç örneğinin ele geçmesi çok şaşırtıcı olmamalıdır.

Philadelphia'da MS 38'de Kommagene Kralı IV. Antiokhos tarafından kuruluşu öncesine ait henüz herhangi arkeolojik ve epigrafik veri tespit edilememiştir. Bununla birlikte kentte Kurşun Sırlı kaplar ile aynı alandan ele geçen Doğu Sigillata A grubu kaplarının Geç Hellenistik dönemden MS 2. yüzyıl sonlarına kadar örneklerine rastlanmış ve bunların özellikle MS 1.-2. yüzyıllarda artış gösterdiği tespit edilmiştir<sup>71</sup>. Genel üretimi MÖ 1. yüzyılın 2. yarısında başlayan<sup>72</sup>, kentte aynı alandan gelen Kıbrıs Sigillataları da bu tarihleri destekleyecek diğer bir ithal buluntu grubudur<sup>73</sup>. Bu verilerle birlikte kurşun sırlı üç örneğin de en erken Augustus dönemini işaret etmesi önemlidir. Bunlar, Tarsus'unda içinde bulunduğu aynı bölgelerin malları olan Doğu Sigillata A Kapları ve Kıbrıs Sigillataları ile birlikte Philadelphia'ya ulaşmış olmalıdır. Philadelphia buluntuları, birer lüks tüketim kapları olan Kurşun Sırlı seramiklerin Anadolu'nun iç kesimlerine doğru ulaştığını göstermesi açısından da önem taşımaktadır.

---

71 Philadelphia (Gökçeşeki) Doğun Sigillata A seramikleri yayın sürecindedir.

72 Hayes 1967, 75.

73 Philadelphia (Gökçeşeki) Kıbrıs Sigillataları yayına hazırlanmaktadır.

## Katalog<sup>74</sup>

### 1. *Skyphos* (Lev. 1-3)

Buluntu Yeri: Philadelphia (Ermenek-Gökçeseki) *nekropolü* atık alanı.

AÇ: 10 cm. Y: 2,7 cm. HR: 5YR 7/6 reddish yellow. KM: Çok ince az kalker, kum ve seramik parçaları. Kil sıkı, iyi elenmiş, ince taneli, çok az ince gözenekli, düzgün kırıklıdır.

Ağız-gövde ve kulpunun bir bölümü korunmuştur. Başparmak tutamaklı, yuvarlak kulplu *skyphostur*. Yuvarlatılmış ağız kenarlıdır. Gövdede dışta dudak altında ince bir profil vardır. İçte alt bölümlerine doğrudan devam ettiği anlaşılan şişkin profiller bulunmaktadır. İnce cidarlıdır. Başparmak tutamağı, kabın dudak kenarına aplike edilmiştir. Yuvarlak kulp halkası ise başparmak tutamağının altına ve gövdeye aplike edilmiştir. Başparmak tutamağının üzeri ve uç kısmında kenarları tahrip olmuştur. Gövdenin alt kısmı korunamayan kabın kulp halkasının alt yarısı da eksiktir. Kabın dışı ve içte ağız kenarı koyu yeşil sırlıdır. İç çukuru kalın, hardal sarısı renkte sırlıdır. Başparmak tutamağı üzerinde kabartma tekniğinde yapılmış çift volüt bezemesi vardır.

Augustus Dönemi – MS 1. yüzyıl.

### 2. Kadeh (Lev. 4-6)

Buluntu Yeri: Philadelphia (Ermenek-Gökçeseki) *nekropolü* atık alanı.

AÇ: 15,8 cm. Y: 14,0 cm. KÇ: 6,4 cm. HR: 7,5YR 7/6 reddish yellow. KM: Çok ince az kalker, kum ve seramik parçaları. Kil sıkı, iyi elenmiş, ince taneli, az ince gözenekli, düzgün kırıklıdır.

Ağız-gövde ve kaidenin bir bölümü korunmuştur. Dışta çekik dudak kenarı yukarıya ve aşağıya doğru çıkıntılıdır. İçte belirgin bir kavisle gövdeye bağlanmaktadır. İçte dudak üzerinde ve gövdeye dönüştüğü kavis üzerinde, dışta dudaktaki iki çıkıntı arasında birer yiv vardır. Gövde dışbükeydir. Ağız kenarından itibaren aynı kalınlıkta devam eden cidar, yüksek profilli ayağa doğru kalınlaşmaktadır. Gövdede kabın ayağa geçiş bölümü ve ayrı parça olarak ayağın taban halkası korunmuştur. Kademeli olarak yükseltilmiş disk şeklinde bir ayak bölümüne sahiptir. İç ve dışta dudak kenarı kalın hardal sarısı, dışı koyu yeşil sırlıdır. Dışta dudak kenarının altı ve gövdenin alt bölümü bezemesiz bırakılmıştır. Gövde üzerinde kabartma tekniğinde baklava dilimleri şeklinde yapılmış, orta ve birbirine paralel yan damarları belirgin stilize yaprak motifleri bulunmaktadır. Yapraklar birbirine çapraz olarak yerleştirilmiştir.

MS 1. yüzyıl.

---

74 Katalogta seramiklerin hamur renklerinin tespitinde 2000 yılı basımlı *Munsell Soil Color Charts* kullanılmıştır. Katalogta kullanılan kısaltmalar: Kazı Env. No: Kazı Envanter Numarası, AÇ: Ağız Çapı, KÇ: Kaide Çapı, Y: Yükseklik, AY: Ağızdan Yükseklik, KY: Kaideden Yükseklik, HR: Hamur Rengi, KM: Katkı Maddeleri.

### 3. *Askos* (Lev. 7-11)

Buluntu Yeri: Philadelphia (Ermenek-Gökçeseki) *nekropolü* atık alanı.

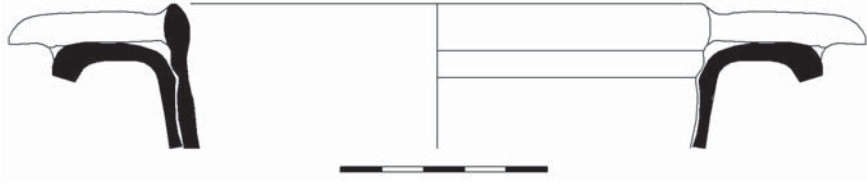
KÇ: 7,2 cm. AY: 9,9 cm. KY: 6,7 cm. AÇ: 6,0 cm. HR: 7,5Y 8/4 pink. KM: Çok ince az kalker, kum ve seramik parçaları. Kil sıkı, iyi elenmiş, ince taneli, az ince gözenekli, azda iri gözenekli, düzgün kırıklıdır.

Restore edilmiş beş parçadan oluşmaktadır. İlk parça, ağız, boyun ve kulp çıkışını göstermektedir. Üç parça gövdeye aittir. Biri ise kaide ve gövde geçişi korunmuş parçadır. Düz ağız kenarı, dikdörtgene yakın formdadır. Ağız kenarının dışa doğru sivrilen ucu, akıtaç bölümü ve bunun tam karşısında kulp çıkışı bulunmaktadır. Kulp çıkıntısı, dudak kenarına applike edilmiştir. Boyun ağız kenarından itibaren daralarak devam etmekte ve akıtaç bölümünün bulunduğu tarafta bir hat çizerek içe doğru eğim yapmaktadır. Gövde parçalarına göre kap, yayvan, yuvarlak bir formdadır. Gövde parçalarından ikisi kaide geçişini göstermektedir. Düzensiz cidar kalınlığına sahip kabın kaideye geçişte oldukça incelendiği anlaşılmaktadır. Kaide, düzdür. İçte merkeze doğru şişkin bir çıkıntı yapmaktadır. İçi ince, özellikle boyundan ağız kenarına doğru kalın sürülmüş hardal sarısı renkte sırlıdır. Sarı sır, ince sürülen kısımlarda açık, kalın sürülen bölümlerde koyu renktedir. Dışı, koyu yeşil renkte sırlıdır. Kabın dış yüzeyi yüksek kabartma tekniğinde yapılmış, gövde ve boyuna doğru yükselen meyveli sarmaşık bezemesiyle süslüdür.

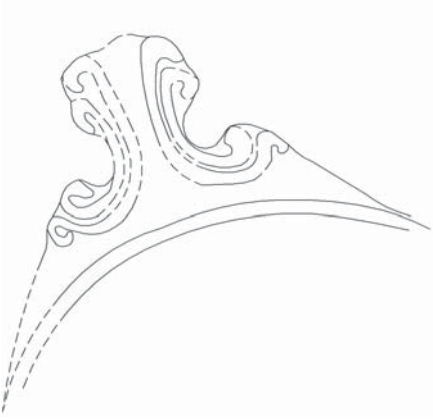
Augustus Dönemi – MS 1. yüzyıl.

Isauria Bölgesindeki Philadelphia (Ermenek-Gökçeseki)  
Antik Kentinden Kurşun Sırlı Seramikler

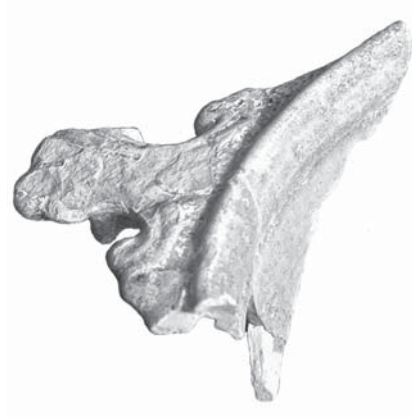
---



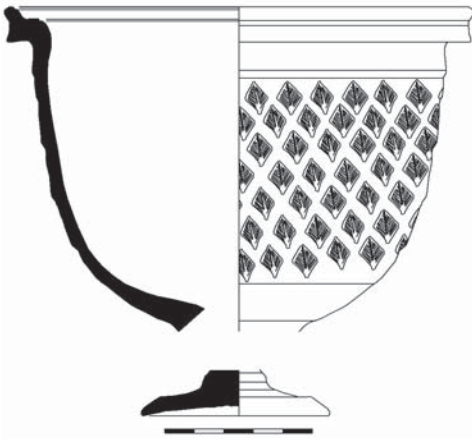
Levha 1.



Levha 2.



Levha 3.



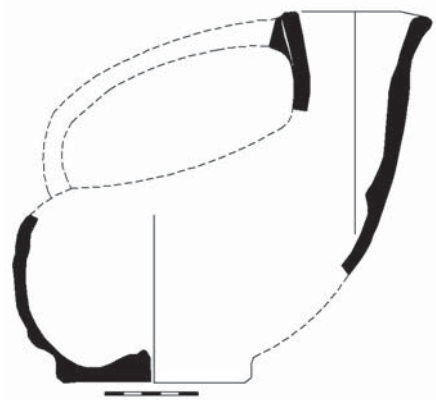
Levha 4.



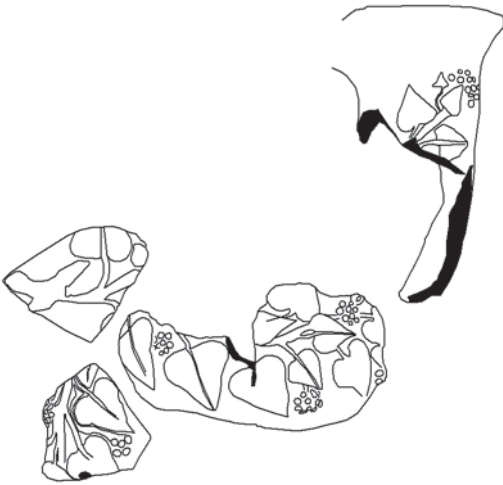
Levha 5.



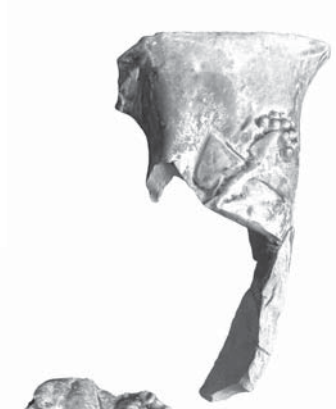
Levha 6.



Levha 7.



Levha 8.



Levha 9.





Levha 10.



Levha 11.

## Kaynakça

### Akyay-Meriçboyu 2005

Akyay-Meriçboyu, Y., "Kurşun Sırlı Seramiklerin Üretim Merkezler", TÜBA-AR VII, 2005, 99-126.

### Atik 1995

Atik, N., Die Keramik aus den Südthermen von Perge, IstMitt. Beih. 40, Tübingen.

### Aşkın-Yıldız vd. 2016

Aşkın, E. – Yıldız A. vd., "Philadelphia (Ermenek/Gökçeseki) Kazısı 2015", ANMED ANADOLU AKDENİZİ Arkeoloji Haberleri 14, 357-361.

### Chase 1951

Chase, G. H., "Glazed Vases of Hellenistic and Roman Date", Bulletin of the Museum of Fine Arts, Vol. 49, No. 277, 75-78.

### Doğanay 2005

Doğanay, O., Ermenek ve Yakın Çevresindeki Antik Yerleşim Birimleri, Konya.

### Duman 2010

Duman, B., Laodikeia Hellenistik ve Erken Roma Dönemi Seramiği, Yayınlanmamış Doktora Tezi, Selçuk Üniversitesi Sosyal Bilimler Enstitüsü Arkeoloji Ana Bilim Dalı Klasik Arkeoloji Bilim Dalı, Konya.

### Gabelmann 1974

Gabelmann, H., "Zur Hellenistisch- Römische Bleigläserkeramik." JdI 89, 260-307.

### Gassner 1997

Gassner, V., Das Südtor der Tetragonos-Agora. Keramik und Kleinfunde. FiE XIII/1/1, Wien 1997.

### Greene 2007

Green, K., "Late Hellenistic and Early Roman Invention and Innovation: The Case of Lead- Glazed Pottery", AJA 111, 4, 653- 671.

### Hayes 1967

Hayes, John W., "Cypriote Sigillata", *RDAC*, 65-77.

### Hild – Hellenkemper 1990

Hild, F. – Hellenkemper, H., Tabula Imperi Byzantine 5: Kilikien und Isaurien, Viyana.

### Hierokles Synekdemus

G. Parthey. (ed.) Hieroclis synekdemus et notitiae Graecae episcopatum: Accedunt Nili Doxapatrui notitia patriarchatum et locorum numina immutata. Berolini. 1866.

### Hochuli-Gysel 1977

Hochuli-Gysel, A., Kleinasiatiscche Glasierte Reliefkeramik (50 v. Chr. Bis n. Chr.) und Ihre Oberitalischen Nachahmungen, Bern.

**Jones 1945**

Jones, F. F., "Rhosica Vasa", *AJA*, Vol. 49, No. 1, 45-51.

**Jones 1950**

Jones, F. F., "The Pottery", Ed. H. Goldman, *Excavations at Gözlü kule, Tarsus I*, Princeton, N. J., 149-296.

**Jones 1961**

Jones, F. F., "A Lead-Glazed Cup", *Record of the Art Museum, Princeton University*, Vol. 20, No. 2, 57-59.

**Oransay 2001a**

Oransay, A., "Antik Çağda Anadolu'da Kurşun Sırlı Seramikler", 1. Uluslararası Pişmiş Toprak Sempozyumumu Bildiriler Kitabı, 15 Ağustos - 5 Eylül 2001, 47-55.

**Oransay 2001b**

Oransay, A., "Arykanda'dan Bir Grup Kurşun Sırlı Seramik", *Cevdet Bayburtluoğlu için Yazılar*, 171-178.

**Pinkwart 1972**

Pinkwart, D., "Die Hellenistisch-römische Bleiglasurkeramik aus Pergamon", *Pergamenische Forschungen Band I* (Ed. E. Boehringer), Berlin, 140-163.

**Pülz 1985**

Pülz, S., "Kaiserzeitliche Keramik aus dem Heroon III". *IstMitt*, 35, 77- 99.

**Richter 1916**

Richter, Gisela M. A., "Hellenistic and Roman Glazed Vases", *The Metropolitan Museum of Art Bulletin*, Vol. 11, No. 3, 64-68.

**Rotroff – Oliver 2003**

Rotroff, S. – Oliver Jr, A., *The Hellenistic Pottery From Sardis: The Finds Through 1994*, London.

**Ruge 1938**

Ruge, W., "Philadelphia (2)", *RE XIX.2*, 2093-2094.

**Yıldız – Aşkın 2016**

Yıldız, A – Aşkın, E., "Philadelphia Antik Kenti (Ermenek/Gökçeseki) 2015 Yılı Temizlik Amaçlı Kazı ve Bitki Temizliği Çalışmaları", 25. Müze Kurtarma Kazıları Sempozyumu ve 11. Uluslararası Müzecilik Çalıştayı, 11-15 Nisan 2016 Antalya, (Ankara) 251-266.

**Walton ve Tite 2010**

Walton M.S. ve Tite M.S., "Production Technology Of Roman Lead-Glazed Pottery And Its Continuance Into Late Antiquity", *Archaeometry* 52, 5, 733-759.