

Geç Roma-Erken Bizans Dönemi Cam Üretiminde Konik Kaplar ve Ödemiş Müzesi'nden Bir Örnek

Zeynep Çakmakçı*

Öz

Konik kaplar, Geç Roma-Erken Bizans dönemi cam üretiminin iyi tanınan formlarından biridir. Bunlar, ağız kenarından kaideye doğru daralan ve çoğu zaman da sivrilerek sonlanan konik gövdeleriyle karakteristiktir. Ağız kenarının işlenişi ve kaide biçimlenişiyle tipolojik olarak alt gruplara ayrılabilen bu kapların dekorasyonunda da genellikle bu gruba özel bir bezeme tarzı görülür. Çoğunlukla kazıma teknikli ince veya kalın şeritler, gövde üzerine paralel ya da üçgen gruplar halinde dizilmiş mavi renkli yuvarlak cam aplikasyonlar veya cam iplerinden oluşan bu bezeme stili, konik kapların en belirgin özellikleri arasındadır. Kapların ağız kenarının üretim şekli yanı sıra bölgesel dağılımını esas alan karşılaştırma ve değerlendirmeler, bunların, ya bardak gibi bir tür içecek kabı olarak hizmet ettiğini ya da kandil işleviyle aydınlatmada kullanıldığını ortaya koyar. Arkeolojik veriler yanında tasvirler de konik kapların en erken 4.yüzyıl ortasından itibaren üretilmeye başlandığını ve sonrasında Doğu'da ve Batı'da geniş bir coğrafyaya yayıldığını göstermektedir. Diğer taraftan bu kapların ortaya çıkışı üzerine yapılan görüş ve öneriler bunların kökeninin ve başlıca dağılım noktasının Doğu Akdeniz olabileceği üzerinde kuvvetle durmaktadır. Konik kaplara ilişkin bilinen üretim merkezlerinin bu bölgede ortaya çıkarılması, bölgedeki yapılarda bu kapları betimleyen erken tarihli tasvirlerin bulunması ve keza ele geçen örneklerin sayısal yoğunluğu bu yaygın kanıyı güçlendiren önemli veriler olarak kabul edilir.

Konik kapların ülkemizdeki koleksiyonlar ve kazı buluntuları arasında sınırlı sayıda örneğiyle karşılaşılmaktadır. Kazı buluntularının ağırlıkla

* Doç. Dr. Zeynep Çakmakçı, Dokuz Eylül Üniversitesi, Edebiyat Fakültesi, Müzecilik Bölümü, C Blok Kat.2, Tınaztepe Kampüsü, Buca/İzmir, E-Posta: zeyneporals@yahoo.com orcid no: 0000-0002-8599-0204

fragmanlardan oluşması, müzelerimizde ve özel koleksiyonlarda ise bu kapların benzerlerine nadir olarak rastlanması, konik kapların Anadolu'daki dağılımı ve kullanımını hakkında yeterince bilgi sahibi olmamızı engellemektedir. Bu bağlamda Ödemiş Müzesi cam koleksiyonunda bulunan konik kabın hem sağlam, hem de formuyla sık rastlanmayan bir örnek oluşu önemini daha da arttırır. Müzedeki konik kaba dair yaptığımız karşılaştırma ve değerlendirmeler, objenin kesin olmamakla birlikte 4.-6. yüzyıl arasına tarihlendiğini, olasılıkla bir içki kabı olarak kullanıldığını ve Doğu kökenli olduğunu düşündürmektedir.

Anahtar Sözcükler: Konik cam bardak, Konik cam kandil, Erken Bizans camı, Ödemiş Müzesi, Cam.

Conical Vessels in Late Roman- Early Byzantine Periods Glass Production and a Sample from Ödemiş Museum

Abstract

Conical vessels are among the most common forms of glass production in the late Roman and early Byzantine periods. These vessels are characterized by their conical bodies which narrow towards the base and which mostly have a sharp end. They can be categorized into subgroups typologically based on the form of their rims and the shape of the base, and a specific ornament style is generally observed in the decoration of these subgroups. This ornament style, formed by thin or thick how-cut lines, blue glass drops applications arranged parallel or triangular groups on the body, or glass trails, is one of the most typical features of conical vessels. Comparison and evaluation studies on the vessels' regional distribution and the form of their rims reveal that they served as a kind of drinking vessel (i.e. beakers), or were used as oil lamps for lighting. In addition to the archeological data, descriptions also show that the production of conical vessels started in the mid-4th century at the earliest, and they became commonly used across a large area in both the East and West. There are strong arguments that these vessels originated in the Eastern Mediterranean region. The fact that the known conical vessel production centers were discovered in this region, depictions of these vessels dating back to early periods have been found on the buildings in this region, and the large number of such samples are deemed to be significant proof corroborating these arguments.

A limited number of conical vessels are found in the collections and excavation findings in Turkey. We do not have sufficient information about the distribution and use of conical vessels in Anatolia because excavation findings mostly consist of fragments, and similar vessels are rarely seen in museum and private collections in Turkey. Therefore, the conical vessel in the glass collection of Ödemiş Museum is of great importance since it is intact and has a rarely seen form. Although it is not certain, comparisons and evaluations of the conical vessels suggest that it dates back to the period between the 4th and 6th centuries, was probably used as a drinking cup, and originated in Eastern regions.

Keywords: Conical glass beaker, conical glass lamp, early Byzantine glass, Ödemiş Museum, glass.

Giriş

Roma döneminden itibaren cam üretiminde görülen keşif ve yenilikler, ürün sayısını arttırmış ve zaman içinde çok farklı işlev ve amaçlara hizmet eden cam kapların tasarlanmasına neden olmuştur. Bunlardan biri de makalemizde konu edeceğimiz konik kaplardır. Bu tip kaplar, ağız kenarından kaideye doğru daralarak uzanan gövde formunun koniye benzetilmesi dolayısıyla literatürde bu şekilde adlandırılır. Kapların kaideleri ya sivri bir uçla son bulmakta ya da düz bir zemine koyabilmek amacıyla küçük çaplı, düz bir kaideyle sonlanmaktadır. Konik kaplar görünüm itibarıyla karakteristik bir özellik göstermekle birlikte, kendi içinde bazı tipolojik farklılıklara da sahiptir (Lev.1). Bunlar içinde en dikkat çekici ayrım, gövdenin biçimlenmesinde görülür. Ele geçen örneklerin büyük birçoğunda ağız kenarına doğru genişleyerek yükselen gövde, yukarıya doğru hiçbir eğim yapmadan düz bir şekilde uzanır (Lev.1). Nispeten daha az görülen bir grup örnekte ise gövde, ağıza yakın bir miktar daralıp sonrasında tekrar genişlemekte ve ağız kenarının altında ise tekrar daralarak gövdenin üst kısmında hafif şişkince bir boğum oluşturmaktadır (Lev.7-14). Genel olarak konik kapların ağız kenarları, üfleme çubuğundan ayrıldıktan sonra ya işlenmeden öylece bırakılmış veya tıraşlanarak düzgün bir hale getirilmiştir. Bir grup eserde ise ağızlar yeniden ısıtılıp yuvarlatılarak düzgün bir yüzeye kavuşturulmuştur. Ağız kenarının biçimlendirilmesine

ilişkin bu farklılıklar, bu kapların işlevlerine yönelik tartışmaların da ana kaynağını oluşturmaktadır. Konik kaplara ait günümüze kadar gelen araştırma ve yayınlarda bunların başlıca iki farklı amaç için üretildiği ortaya konulmuştur. Bunlardan ilki, söz konusu camların bir aydınlatma gereci olduğu yönündedir. Özellikle ağız kenarları kesilerek ya da işlenmeden bırakılmış örneklerin böyle bir amaç için üretilmiş olduğu şeklinde güçlü bir kanı vardır. Bunlar olasılıkla içlerine su, yağ ve yanışı sağlayacak fitiller eklendikten sonra madeni polikandilionların bu amaç için yapılmış deliklerine yerleştirilmektedir. Bununla birlikte bu formdaki kapların polikandilionlarla birlikte kullanıldığına dair kesin bir kanıt da ele geçmemiştir. Konik kapların işlevine ilişkin diğer görüş ise bunların bir içki kabı olduğu düşüncesidir. Bu değerlendirmeye göre yapım aşamasında yeniden ısıtılarak yuvarlatılan ağız kenarları, bunların asıl işlevinin bir tür bardak veya içki kabı olduğunu göstermektedir. Bu tartışmalar çoğunlukla kazı buluntularına dair yapılan değerlendirmeler ve bu kapların bölgesel dağılımı esas alınarak sürdürülmektedir. Bu bağlamda form açısından birbirine benzer bu kapları, hem kandil, hem de bardak olarak iki ayrı kullanım şekliyle ele alan farklı bulgu, görüş ve düşüncelere kısaca değinmek gerekir.

Konik kandiller

Camın şeffaf ve ışığı yansıtan doğası çağlar boyunca onu aydınlatma için en uygun malzeme haline getirmiştir. Onun bu ayrıcalıklı özelliği, Geç Roma döneminden itibaren farkına varılan bir durum olmakla birlikte, bu amaç için tasarlanmış kapların ortaya çıkışı ağırlıklı olarak 4. yüzyılda ve Bizans döneminde gerçekleşmiştir¹. İsraili'ye göre, bu amaç için baştan itibaren bardak ve kâselerin kullanılmış olması muhtemeldir. Esasında camdan üretilmiş kandiller, üzerine kulp, askı zinciri ve boru şeklindeki fitil tutucusu ve benzeri elemanların eklendiği bazı sofrta kaplarından geliştirilmiştir². Öte yandan dini inançların da aydınlatmada camın kullanılması konusunda teşvik edici bir unsur olduğu da gözden kaçırılmamalıdır. Örneğin günlük yaşamda şeffaf cam kandillerin kullanılması geleneğinin, “ışığı kutsayan bir kişinin, ışığın kaynağını oluşturan alevi görmesi gerektiği” yönündeki Musevi

1 İsraili 2003, 193.

2 İsraili 2003, 193.

yasalarına dayanan bir inançtan ortaya çıkmış, bir Filistin (Yahudi) icadı olabileceği de öne sürülmektedir³.

Kazı ve araştırmalar özellikle Doğu Akdeniz'de üretilen konik kapların yaygın olarak aydınlatmada kullanıldığını düşündürmektedir. Bu tip kapların kandil olarak değerlendirildiği ilk örnekler, Mısır, Karanis kazılarıyla gün yüzüne çıkmıştır⁴. Yerleşimde ele geçen örneklerin ağız kenarları, ya işlenmeden öylece bırakılmış ya tıraşlanmış ya da yuvarlatılmıştır. Gövdeleri küçük çaplı bir kaideye doğru daralarak inen veya sivriltilmiş bir tabanla son bulan bu kapların üzerleri çarkta kesme ya da kazıma çizgiler, mavi renkli ve yuvarlak şekilli cam aplikasyonlar veya cam ipi bezemelerden oluşan basit dekorasyonlarla bezelidir. Harden bu örneklerin tamamının şüpheye yer bırakmayacak şekilde aydınlatma için kullanıldığını ifade etmektedir⁵. Özellikle kapların çoğunun hala yağlı bir his bırakması ve hatta bazılarının içinde yanık yağlı lekelerin bulunması yazarın iddiasını güçlendiren önemli kanıtlardır. Keza fragmanların birinin kaidesinde görülen çökeltinin analizi de bu kalıntıların yağ olduğunu doğrulamaktadır⁶.

Kandil olarak tanımlanan bu kaplar, doğru bir yanış için önce üst seviyeye kadar su ile doldurulur. Daha sonra bunun üzerine yağ ve fitil eklenir. Karanis'te bulunan konik kandillerin ya bunlar için özel olarak üretilmiş stantlara konularak⁷ ya da polikandilionlar içine yerleştirilmiş bir halde tavandan sarkıtılarak kullanıldığı düşünülmektedir. Kaide formlarına göre dört ana grupta incelenen⁸ Karanis örneklerinin 4. yüzyıldan başlayarak yaygınlaştığı ve rağbet açısından pişmiş toprak kandillerle rekabet halinde olduğu belirtilmektedir⁹.

3 Weinberg- Stern 2009, 136.

4 Harden 1936, 155-166.

5 Harden 1936, 155.

6 Crowfoot-Harden 1931, 197.

7 Karanis'te bulunmuş ve ahşaptan yapılmış bazı üçayakların bu kaplar için bir tür dayanak olarak kullanılmış olabileceği düşünülmektedir. Bkz. Harden 1936, 155, dipnot.3. Diğer taraftan arkeologlar, bunların hiçbirinin konik kaplarla bir arada bulunmamış olması dolayısıyla, bu kullanım şekline şüpheyle yaklaşılması gerektiğini de ifade etmektedir.

8 Bu sınıflamaya göre kandiller, A. Masif Sivri dipli; B. Düz kaideli; C. Masif Halka tabanlı ve D. Yumru şeklinde çıkıntılı kaidelere sahip konik kandiller olmak üzere dört ana başlıkta incelenmiştir. Bkz. Harden 1936, 159-165. Diğer taraftan bu tipoloji, çok sonraları Karanis'teki konik kapları ele alan çalışmada Higashi tarafından kaide, ağız ve gövde formundaki farklılıklara göre yeniden ve ayrıntılı olarak ele alınmıştır. Bkz. Higashi 1990, 68-114.

9 Harden 1936, 156.

Karanis dışında konik kapların yoğun olarak ele geçtiği bir diğer önemli yerleşim İsrail'deki Jalame antik kentidir. Burada ortaya çıkarılan konik kandillerin ortak özelliği, ağız kenarlarının ya işlenmeden bırakılmış ya da çarkta tıraşlanarak düzeltilmiş olması ve kaidelerinde pontil¹⁰ izine rastlanmamasıdır¹¹. Bunların gövdeleri genellikle çarkta yapılmış ve aralıklı olarak sıralanmış bant halinde oyuklar veya çizgilerle bezelidir. Çoğu örneklerde ise bu süslemelere, ağız kenarına yakın gövde üzerine paralel sıralar veya gruplar halinde dizilmiş kobalt mavisi renkte damla şekilli cam aplikasyonlar da eklenmiştir. Yerleşimde ele geçen sayısız fragman, konik kapların Doğu Akdeniz'deki yaygın kullanımı hakkında bilgi verdiği gibi üretime ilişkin de çok önemli arkeolojik veriler sağlar. Kandillerin büyük bir bölümünün üretim çöplüğünden ele geçmesi, araştırmacıların bunların yapım tekniği ve aşamaları hakkında sağlam kanıtlara ulaşmasına da yardımcı olmuştur. Tespit edilen üretim metoduna göre bu objeleri yapmak için aşağıda sırasıyla aşamaları belirtilen şu yöntem izlenmektedir (Lev. 2);

Bu kapları üretmek için öncelikle potadan üfleme çubuğuna bir miktar cam alınır. Alınan bu cam topağı ıslak ahşap bir kalıpta döndürülerek küre biçiminde şekillendirilir. Sonrasında küre biçimli bu cam topağına hafif damla şekli alacak biçimde üflenir. Akabinde ısıya dayanıklı düz bir yüzey üzerine istenilen motife göre renkli cam parçaları sıralanır ve üflenerek damla biçimi alan sıcak haldeki cam balonu bunlar üzerinde yuvarlanır. Bu işlem sırasında soğuk haldeki renkli cam parçaları, sıcak cam yüzeye yapışarak hafifçe erir ve camla kaynaşır. Daha sonra üfleme çubuğunun ucundaki damla biçimli cam balonu ileri geri hareketlerle sallanarak boyunun uzaması sağlanır. Bu sırada cam balonu kadar üzerindeki renkli cam parçaları da uzayarak oval bir şekle bürünür. Ardından cam balonu, konik bir form alabilmesi

10 Geleneksel cam üretiminde cam ürün üfleme çubuğuyla şekillendikten sonra çubuktan ayrılır ve ağız kenarının biçimlendirilmesi, kulp eklenmesi ya da gövde üzerine istenilen bezemenin yapılabilmesi için kaidesinden *pontil* adı verilen metal bir çubuğa geçirilir. Pontil objenin tabanına potadan alınan bir miktar sıcak cam yardımıyla tutturulur ve obje üzerinde istenilen değişiklik ve eklemeler yapıldıktan sonra tabana bitiştiği yerden kırılarak uzaklaştırılır. Pontil çıkarıldığında taban üzerinde genellikle düzensiz veya halka şeklinde bir iz bırakır. Bu iz genellikle özel ve lüks üretimlerde düzeltilerek yok edilirken, sıradan ve seri üretimlerde olduğu gibi bırakılabilir. Objenin kaidesinde rahatlıkla görülebilen bu iz literatürde “pontil izi” adı verilmektedir. Newman 1977, 245; Whitehouse 2006, 56.

11 Weinberg 1988, 87-94.

için ya ısıya dayanıklı düz bir yüzeyde döndürülerek ya da tercihen kalıp yardımıyla biçimlendirilir. Kalıpla şekillendirme için önceden konik bir form verilmiş ve işlem sırasında daima ıslak tutulan ahşap bir kalıp kullanılır. Bu aşamada üfleme çubuğunun ucundaki cam balonu kalıp içine yerleştirilir ve çubuğun diğer ucundan üflenerek cam balonunun şişip kalıbın şeklini alması sağlanır. Gerek düz bir zeminde, gerekse kalıpla yapılan şekillendirme cam üzerindeki renkli cam parçalarının düzleşmesine, bazen de içe doğru hafifçe taşmasına neden olur. Kap tamamen istenilen form ve görüntüye ulaştıktan sonra obje, üfleme çubuğundan ayrılır ve yavaş bir soğuma için tavlamaaya alınır. Objeye soğuduktan sonra yüzeyine bir çark yardımıyla birbirine paralel oyuk ya da şeritler kazınır. En son aşamada ise üfleme sırasında kabın üzerinde kalan ve İngilizce *moil*¹² adı verilen parça kesilerek alınır ve objenin ağız kenarının tıraşlama ve parlatma yoluyla düzeltilmesiyle üretim tamamlanır¹³.

Diğer taraftan konik kapların kandil olarak kullanılmasına ilişkin bilgilerimiz yalnızca arkeolojik verilerle de sınırlı değildir. Aydınlatmada bu kapların kullanıldığını doğrulayan en güçlü kanıtlar arasında tasvirler yer alır. Bu bağlamda en dikkat çeken örnekler, İsrail'deki Hammath Tiberias Sinagogu ile Beth Shean Sinagogu'nda yer alan mozaik teknikli panolar üzerinde görülmektedir¹⁴ (Lev. 3). Konik kaplar her iki panoda da Tevrat rulolarının konulduğu kapaklı nişin (Torah Shrine) iki yanına yerleştirilmiş menorahların kollarına dizilmiş halde ve yanarken gösterilmektedir. Hammath Tiberias Sinagogu'ndaki örneklerin ayrıntıları seçilemese de açık mavi renkli ve şeffaf camdan üretildiği ve menorahların kollarındaki deliklere sabitlendiği anlaşılmaktadır. İçlerindeki kırmızı renkli alevler de olasılıkla taşıdıkları fitil yardımıyla yakıldıklarını gösterir. Weinberg, Tiberias Sinagogu'nun, Jalame'deki cam atölyesiyle aynı dönemde faaliyet gösterdiğini, ikisi arasında kesin bir bağ saptanamamasına rağmen, sinagogda kullanılan kandillerin,

12 Üfleme yöntemiyle cam obje şişirilerek istenilen formu aldıktan sonra üfleme çubuğunun cam objeden ayrılması gerekir. *Moil* biten objenin üst bölümü ile üfleme çubuğu arasında kalan ve çoğunlukla üfleme çubuğuyla birlikte kırılıp ayrılan parçayı tanımlamak için kullanılmaktadır. *Moil* esasında bir üretim atığıdır ve bu atık diğer kırık camlarla birlikte yeniden eritilerek üretim döngüsü tekrarlanır. Newman 1977, 202; Whitehouse 2006, 67.

13 Weinberg 1988, 88-89, fig. 4-45.

14 Dothan 1983, 37-38; Zori 1967, pl. 29/5'den aktaran Sharabi 2013, fig. 19/3, fig. 20/2.

Jalame'deki atölyede üretilmiş olabileceğini belirtmektedir¹⁵. Görüldüğü gibi özellikle Doğu Akdeniz'de bulunan ve birbiriyle çağdaş ve yakın yerleşimlerde karşılaşılan bu betimler, konik kapların bir tür aydınlatma gereci olduğuna dair ipuçları sunmaktadır. Bununla birlikte ele geçen yoğun miktardaki buluntuya rağmen, Jalame kazılarındaki konik kapların bardak mı, yoksa kandil mi oluşuna ilişkin kesin bir kanıya varılamamıştır.

Konik bardaklar

Konik kapların içki kabı olarak hizmet ettiğine dair kanıtlar, en az kandiller kadar güçlüdür. Bu kapların esasında sofrta kaplarından geliştiği yönünde kuvvetli bir görüş vardır¹⁶. Özellikle bölgesel değerlendirmeler bunların Doğu'dan ziyade Batı'da içki kabı olarak yaygın bir şekilde kullanıldığına vurgu yapmakta, bununla birlikte işlevi hakkında kesin bir varsayımda bulunmamaktadır¹⁷. Bu görüşü destekleyen en önemli kanıtlardan biri, kapların ağız kenarının üretim şeklidir. Mevcut örnekler üzerine yapılan değerlendirmeler, ağız kenarları ısıtılarak yuvarlatılmış koni biçimli kapların içki kabı olabileceğini belirtir¹⁸. Sadece mantıksal bir çıkarıma bağlı kalınarak yapılan bu yorumlar, zaman zaman buluntular yoluyla da desteklenmiş olmasına rağmen, her zaman için geçerli bir veri sağlayamaz. Ağız kenarlarını esas olan bu varsayım dışında yapılan bir başka önemli değerlendirme de, Batı Avrupa'da ele geçmiş olan benzer kapların, Doğu'dan farklı olarak bardak işlevi taşıdığına ileri sürülmesidir. Avrupa'da ele geçmiş cam eserler üzerine yapılan ünlü tipoloji çalışmasında C. Isings, bu kapları *Form 106* olarak numaralandırarak *konik bardak ya da kandiller* başlığı altında incelemektedir¹⁹ (Lev.1/C). Diğer taraftan yazarın kapları biçimsel özelliklerine göre alt başlıklarda sınıfladığında ise kandil yerine bardak tanımını sıklıkla tercih ettiği görülmektedir. Ayrıntılı bir tipolojiyle ele aldığı bu kapları, biçimlerine göre dört ana başlıkta²⁰ inceleyen Isings,

15 Weinberg 1988, 90.

16 Israeli 2003, 193.

17 Weinberg- Stern 2009, 136; Higashi 1990, 48.

18 Stern 2001, 268.

19 Isings 1957, 126-131.

20 Yazarın tipolojisine göre kaplar, a. Yuvarlak tabanlı, Hafifçe konkav ve dik kenarlı bardaklar; b. Dik kenarlı ve küçük konkav kaideliler; c. Ağız kenarı dışa dönük konik

bunları sade ve bezemeli oluşlarına göre ayrıca gruplamış ve buluntu yerlerine göre değişmekle birlikte örneklerin 4.-6. yüzyıl aralığına tarihlendiklerini belirtmiştir. Bunlardan ilk üç grubu, çoğunlukla Avrupa'daki nekropoller ya da lahitlerden ele geçmiş, genelde bardak olarak tanımlanan, küçük çaplı da olsa zemine konulmasına yardımcı olacak kaidelere sahip örneklerden oluşur. Dördüncü grup kaplar ise sivri dibi ve tam konik gövdesiyle ilk üçünden farklılık göstermektedir. Ising'e göre ise bu grup örnekler, konik bardaklardan gelişmiştir. Bunlar sivri ya da çok küçük çaplı kaideleri nedeniyle tek başına ayakta duramadıklarından kandil olarak kullanılmalrı daha akla yatkındır. Yazarın gözlemine göre, bu tip sivri kaideler Batı'da bulunmuş veya üretilmiş örneklerde de nadiren görülmektedir²¹.

Crowfoot ve Harden'de, 1931 yılında kaleme aldıkları makalelerinde Batı'da ele geçen konik kapların kandil olarak kullanıldığına dair hiçbir kanıt veya yayınlanmış bir veri olmadığını belirtmekte ve bunların her zaman için içki kabı olduklarının varsayıldığını ifade etmektedirler²². Bununla birlikte kapların en azından bir kısmının Batı'da da kandil olarak kullanılmış olma olasılığı da bulunmaktadır²³. Günümüze kadar yapılan çalışmalarda da konuyla ilgili kesin bir kanıt elde edilememiştir.

Batı'da bulunmuş kapların içki kabı olarak kullanıldığı yönündeki varsayımlar oldukça güçlü olmasına rağmen, bazen olağan dışı kullanımlarda söz konusu olabilmektedir. Bu bağlamda ilginç bir örnek Sicilya'daki 5. yüzyıla ait bir mezarlıkta yapılan kazılarda gün yüzüne çıkmıştır²⁴. Mezarlarda yapılan çalışmalarda tamamı yuvarlatılmış ağız kenarlı ve konik formlu içecek kapları ele geçmiş ve keza mezarların genellikle, cam içki kabı, sürahi ve pişmiş toprak kandilin standart bir birleşiminden oluşan bir içeriğe sahip olduğu görülmüştür. Bununla birlikte kazılar sırasında mezarlardan birinde diğerlerinden farklı bir buluntuyla karşılaşmıştır. Söz konusu mezara içki kabı işlevinde mavi

bardaklar ve d. Gerçek koni formlu kaplar olarak sınıflanır. Bunlardan b ve c grubundakiler ayrıca sade ve bezemeli bardaklar olarak iki alt gruba ayrılarak incelenmiştir.

21 Ising 1957, 130.

22 Onlara göre konik kapların formu ve dekorasyonu, Batı'da geç dönemde üretilmiş ve içki kabı olarak kullanılan kaplarda da kendini göstermektedir. Crowfoot- Harden 1931, 200.

23 Crowfoot- Harden 1931, 200. Yazarlara göre Batı Avrupa'daki kiliselerin aydınlatılmasında da Doğu'daki gibi kandillere ihtiyaç vardır. Dolayısıyla benzer kandillerin her iki bölgede de dönemin modasına uygun bir şekilde kullanılması da olasılık dâhilindedir.

24 Stern 2001, 268.

noktalı bir kâse yerleştirilmiş, pişmiş toprak kandil yerine ise alışılmışın dışında bezemesiz konik bir cam kap konulmuştur. Bunun mezarların genel içeriği göz önüne alındığında standardı bozan olağan dışı bir uygulama olduğu düşünülmektedir. Diğer taraftan bu buluntu aynı zamanda konik kapların aynı yüzyılda her iki amaca da hizmet etmiş olabileceğine ilişkin önemli bir kanıt da sunmaktadır.

Arkeolojik alanlar dışında konik kapların içki kabı olarak kullanıldığını gösteren önemli verilerden bir diğeri de tasvirlerdir. Bu bağlamda özellikle Batı Avrupa'da örnekleri görülen duvar resimleri dikkat çekicidir. Örneğin İtalya, Ostia'daki 4. yüzyıla ait bir mezardaki duvar resminde bunlar, figürlerin ellerinde birer içki kabı olarak betimlenmiştir²⁵ (Lev.4). Benzer kaplara ilişkin tasvirler, İsrail, Beth Shearim'de 4. yüzyıl ortalarına tarihlenen bir mezarda bulunmuş büyük bir cam tabak üzerinde de karşımıza çıkar (Lev.5). Burada konik formulu bardak, yanındaki sürahilerle birlikte²⁶ tabağın bir kenarına, kazıma teknikli bir dekorasyonla resmedilmiştir²⁷. Öte yandan aynı kabın bir diğeri tarafında ise bir kemer eğrisinden sarkarken gösterilmiş, kadeh formulu bir kandil yer almaktadır. Higashi'nin belirttiği gibi aynı kap üzerinde kandil ve içecek kabı için ayrı kap formlarının yer alması, işlevlerinin de açıkça ayırt edilmesini sağlar²⁸. Keza yaygın kanının aksine bu tip kapların Batı'da olduğu gibi Doğu'da da içecek kabı olarak kullanıldığına yönelik daha kabul edilebilir bir delil sağlar.

Arkeolojik veriler ve tasvirler yanı sıra konik kapların içki kabı olarak işlev gördüğüne dair görüşleri destekleyen çok önemli bir ayrıntı ise bunların bazıları üzerinde görülen yazıtlardır. Bu tip bir yazıt içeren en ünlü örneklerden biri, Metropolitan Sanat Müzesi koleksiyonunda yer alan 4.-5. yüzyıla ait açık mavi renkli konik bir bardaktır²⁹ (Lev.6/A). Kabın ağız kenarı, kazıma tekniği ile işlenmiş Yunanca PIE ZHCHC

25 Stern 2001, 268; Söz konusu tasvir için bkz. Fleming, 1997, 33,color. Fig. 18.

26 Tasvirde konik formulu bardak, biri tek, diğeri çift kulplu olmak üzere iki sürahiyle birlikte betimlenmiştir. Bu üç kabın birlikteliği, kimi görüşe göre şarabın kutsanmasına ilişkin bir ritüele gönderme yapıp, bu ritüel için gerekli kapları işaret ediyor olabilir. Bkz. Weinberg 1988, 91, dipnot. 212.

27 Barag 1971, 210, fig. 100.

28 Higashi 1990, 30.

29 <https://www.metmuseum.org/art/collection/search/248747?searchField=All&sortBy=relevance&when=A.D.+1-500&ft=conical+glass&offset=20&rpp=20&pos=31>, Müze env. no. 13.195.5, erişim tarihi 30 Ocak 2019

harflerinden oluşan bir yazıtlı çevrilidir. Kabı kullanana “yaşamak için iç” veya “iç, yaşa” anlamına gelen bir iyi dilek ya da dua ile seslenen bu yazıttan anlaşıldığı üzere bu obje bir içki kabı olarak hizmet etmektedir. Araştırmacılar, bu tip ifadelerin, bazen Ökaristi (Eukharistia) ile ilişkili olarak dindar bir bağlamda da kullanılmış olduğunu belirtmelerine rağmen, burada bu tip bir amaç ya da atıfın söz konusu olmadığına değinirler³⁰. Muhtemelen buradaki ifade, içkili bir toplantı ya da akşam yemeğinde birinin şerefine ya da sağlığına içme geleneğini, yazıt aracılığıyla bir kez daha tekrarlamak istemeleridir³¹. Nitekim benzer yazıtlar içeren konik formlu bardaklar özel koleksiyonlar ve kazı buluntuları içinde de tanımlanmıştır³² (Lev.6/B).

Konik Kapların Kökeni ve Bölgesel Özellikleri

Yapılan detaylı karşılaştırmalar konik bardak ve kandillerin renk, form, dekorasyon ve üretim tekniklerinde gözlemlenen farklılıkların, bunların kökeninin, yerel ya da bölgesel özelliklerinin belirlenmesinde önemli ipuçları sağlayabileceğini de ortaya koymaktadır. Esasında konik kapların hem Doğu'da, hem de Batı'da karşılaşılan formları arasında çok belirgin farklılıklar gözlenmemiştir. Bununla birlikte dış görünümünde ve malzemelerinde bazı ayırt edici değişiklikler de tespit edilebilir³³. Özellikle, Batı'da İngiltere, Galya, Ren bölgesi, İtalya ve Yunanistan'ın doğusunda söz konusu bu kapların ağız kenarı ya yuvarlatılmış ya da işlenmeden bırakılmıştır. Kaideleri ise genellikle düzdür ve yaklaşık 3-4 cm çapındadır. Bu özellikleriyle kolayca yardımsız ayakta durabilen bu kaplar, tabanlarındaki pontil izleriyle de karakteristiktir³⁴. Bilinen örnekler çoğunlukla kalıba üfleme spiral kaburgalar, yatay-dikey cam ipi bezemeler, kafes işi desenler veya dekoratif bordürle bezelidir³⁵.

30 Caron 1997, 42.

31 Lightfoot 2001, 23.

32 Sırbistan, Macaristan, Yunanistan ve Bulgaristan'da bu tip yazıtlara sahip örnekler bulunmaktadır. Bunlar için bkz. Fremersdorf 1962, 51, pl. 96/97; Burger 1966, 217, fig.110/ Mezar 212/2; Antonaras 2008, 24, dipnot. 12-13.

33 Weinberg 1988, 89.

34 Higashi 1990, 37.

35 Batı'da üretilmiş örneklerin en iyi bilinenleri, D. Harden tarafından buluntu yerinden dolayı *Kempston tipi* olarak adlandırılmış, konik formlu bardaklardır. Anglo-Sakson kökenli bu konik kaplar, alışılmışın dışındaki uzunlukları (çoğunlukla 22-29 cm) ve gövdeleri üzerindeki cam ipi bezemelerle, Doğu'daki benzerlerinden son derece farklı

Bu bezemelere, benzer kaplar üzerinde çok sık görülen renkli, şişkin ve yuvarlak cam aplikasyonlar ile çark işi kazıma ve kesme çizgiler de eklenebilir. Ancak bunlar Batı'daki örneklerde, Doğu Akdeniz kökenli benzerlerine nazaran daha nadir görülmektedir³⁶.

Suriye- Filistin bölgesi üretimlerinde ise konik kaplar, genellikle perdahlanmış ağız kenarına, dümdüz bir gövdeye, pontil izi olmayan dar, içi boş, düzleştirilmiş ancak dengesiz duran bir tabana sahiptir. Ayrıca bunların Mısır ve Batı örneklerine göre daha kalın cidarlı üretildikleri de fark edilmiştir. Bunun nedeni, üzerlerine çarkta kazıma derin oyuklar ve mavi renkli damla biçimli cam aplikasyonlar yapılabilmesine olanak tanımaktır³⁷. Keza bu bölgede ele geçen örnekler, genellikle açık yeşil renk tonunda ya da hemen hemen renksizdir³⁸. Mısır, Karanis örnekleri ise Suriye - Filistin bölgesi ve Batı üretimleriyle ortak özellikler göstermekle birlikte farklılıklar da arz eder. Örneğin Karanis buluntularının kaideleri, Suriye örneklerinden daha dardır ve bu nedenle tek başına ayakta durmaları zordur. Ancak onlar gibi pontil izi taşımadıkları da gözlenmiştir. Ağız kenarları işlenmeden bırakılmış Karanis buluntularının gövdeleri de hafif dış bükey profillidir³⁹. Ayrıca Mısır örneklerinin genellikle koyu yeşil renkli camdan ve ince cidarlı üretildikleri, ağırlıklı olarak da koyu kobalt mavisi cam aplikasyonlarla bezendiği fark edilmiştir⁴⁰. Bu bağlamda yapılan karşılaştırmalar cidar kalınlıklarının Batı örnekleriyle de aynı olduğu ortaya koymuş, dekorasyonlarında ise Suriye- Filistin bölgesi üretimlerine benzer bir anlayışın söz konusu olduğunu göstermiştir⁴¹. Dekorasyondaki bu benzerlik Batı Avrupa'da bulunmuş konik kaplar da görülmekle birlikte, özellikle cam aplikasyonların uygulanmasında bazı farklılıklar ortaya çıkabilmektedir. Doğu Akdeniz kökenli konik kapların üzerinde

bir üretimi işaret ederler. Bunlar da çağdaşları gibi 5-6. yüzyıla tarihlenmektedir. Bu örnekler için bkz. Evison 1972, 48-66. Cam ipi dekorasyondan oluşan bu bezeme tarzının Orta Avrupa'da çok çeşitli örnekleri tespit edilmiştir. Bunlar için bkz. Lith 1998, 62-68. Korint'te bulunmuş konik formlu cam kaplar üzerinde de yüzey kesme teknikli iç bükey yuvarlaklar, kazıma vev ve yatay çizgilerden oluşan farklı bir dekorasyon görülür. Davidson 1952, 101-102, fig 8-9, kat. no. 637,640-642.

36 Higashi 1990, 37.

37 Higashi 1990, 38.

38 Weinberg 1988, 89.

39 Higashi 1990, 38.

40 Weinberg 1988, 89.

41 Higashi 1990, 39.

çoğunlukla şerit halinde veya üçgen gruplar şeklinde istiflenmiş olarak görülen cam aplikasyonlarda genellikle koyu mavi renk kullanılmaktadır. Öte yandan Batı Avrupa örneklerinde aynı tip dekorasyonda, maviye ek olarak, farklı renklere de yer verilmiştir. Bu uygulama Doğu'da üretilmiş konik kaplarda rastlanılmayan bir özelliktir⁴²

Konik formlu kaplara ilişkin önemli tartışmalardan biri de ne zaman ve nerede ortaya çıktıkları, özel bir bölgeye ya da yerleşime atfedilip edilmeyecekleri konusundadır. Bu bağlamda ilk olarak bu kapların ele geçtiği buluntu yerlerine yönelinmiş ve bunlara dair yapılan tarihlendirme önerilerini dikkate alarak bir değerlendirme yapılmıştır. Gerek stratigrafi gerekse sikkeler yardımıyla güvenli ve kesin olarak tarihlendirilen ilk buluntular, konik kapların en erken örneklerinin 4. yüzyılın ortalarına ait olduğunu göstermektedir. Bu gözlemler, başta Atina Agora'sı⁴³, Jalame⁴⁴ ve Petra⁴⁵ gibi arkeolojik alanlardan ele geçen buluntulara dayanır. Söz konusu buluntular, kaplara ait betimlemelerin yer aldığı 4. yüzyıl ortalarına tarihlenen tasvirlerle de desteklenmektedir. Öte yandan tarihlemeye yönelik bu bilgiler, konik kapların ilk görüldükleri dönem hakkında fikir vermekle birlikte, ilk olarak nerede ortaya çıkmış olduğuna dair kesin bir bilgi sağlayamaz. Ancak yine de konuya ilişkin bazı görüşler ortaya atılmıştır. Örneğin Harden, bu tip kapların kökeninin, Doğu Akdeniz olduğunu belirtmekte ve 4.yüzyıl boyunca buradan Batı'ya ithal edilerek yaygınlaştığını iddia etmektedir⁴⁶. Bu iddia olasılıkla bölgede ele geçen buluntular ve tasvirlerle dayalı gözlemlerin bir sonucudur. Özellikle Jalame ve Karanis gibi konik formlu kapların yoğun olarak ele geçtiği ve hatta bunların üretimine dair kanıtların bulunduğu merkezler ile Suriye- Filistin bölgesindeki yerleşimlerde tespit edilen tasvirler, bunların Doğu Akdeniz'de 4.

42 Weinberg 1988, 89.

43 Atina Agora'sında, 306 ve 307 olarak numaralandırılan iki konik formlu kaba ait fragmanlar ele geçmiştir. Bunların en iyi Jalame'deki örneklerle karşılaştırabileceği ifade edilmektedir. Örneklerden 306 no.lu olan kesme yatay çizgilerle; 307 ise bir dizi hafif aşındırılmış yatay kesme çizginin altında mavi renkli noktalar ile dekore edilmiştir. Her iki kabın fragmanlarının John Hayes tarafından MS. 330/40-360'a tarihlenen sağlam bir tabakada bulunduğu ifade edilmektedir. Stern 2009, 135-136, Kat. No.306-307.

44 Jalame buluntuları yerleşimdeki cam atölyesinin aktif olarak faaliyette bulunduğu MS. 351-383 arasına tarihlendirilir. Weinberg 1988, 3-4.

45 Petra örneklerinin MS. 363'den önceye ait olduğu ifade edilmektedir. Stern 2009, 135, dipnot 3.

46 Harden 1936, 158.

yüzyılın ortalarından itibaren iyi bilinen ve kullanılan bir kap türü olduğunu açıkça göstermektedir. Higashi'ye göre de Harden'in konik kapların kökeni hakkındaki bu iddiası, aksini kanıtlayacak yeni veriler ortaya çıkana kadar geçerliliğini sürdürmelidir⁴⁷.

Araştırmacılar, bu kapların Doğu Akdeniz kaynaklı olabileceği üzerinde durmakla birlikte, bölgedeki kalıcılığı ve sürdürülebilirliği açısından da bazı hususlara dikkatimizi çekmektedir. Özellikle Doğu Akdeniz'de 4. yüzyılın sonlarından itibaren içecek kabı ve aydınlatma gereci işlevinde kullanılmak üzere konik kaplar dışında farklı formlarda kapların üretildiği de bilinmektedir. Hatta şüphe ile yaklaşılacakla birlikte bu yeni formların ortaya çıkmasına konik formlu bu kapların kaynaklık etmiş olabileceğine dair varsayımlar bile söz konusudur⁴⁸. Çubuklu ve kulplu kandil yanı sıra kadeh formunda ön plana çıkan bu yeni tipler, zamanla bölge üretimleri arasında sayısal bir çoğunluğa ulaşmış ve konik kaplara nazaran ezici bir üstünlüğe ulaşmıştır. Bu durumun konik kapların bölgedeki üretimini geriletmediği ve 6. yüzyıl itibariyle de son bulmasına neden olduğu düşünülmektedir. Bu değerlendirmeye göre, konik formlu camlar, Doğu'da, Batı'ya kıyasla oldukça hızlı ve nispeten kısa ömürlü bir süreç yaşamış, buna karşın Batı'da birkaç yüzyıl daha yaygın olarak kullanılmaya devam etmiştir. Bu da formun kökeni ne olursa olsun, etkisi ve öneminin kullanımla alakalı olduğunu göstermektedir⁴⁹.

Ödemiş Müzesi cam eser koleksiyonundaki konik kap

Ödemiş Müzesi, İzmir'in zengin tarihsel ve kültürel geçmişe sahip ilçelerinden Ödemiş'te yer almakta, içerdiği arkeolojik ve etnografik eser koleksiyonuyla ilçenin ve bölgenin kültürel kimliğini başarıyla yansıtmaktadır. Müzenin sahip olduğu farklı dönem ve malzemenin oluşan nitelikli koleksiyonu içinde cam objeler ayrı bir yer tutar⁵⁰. Çoğunluğu devir, satın alma ve bağış yoluyla koleksiyona katılmış bu örnekler, Erken Roma döneminden Bizans ve İslam dönemine kadar uzanan geniş bir zaman aralığına tarihlenmektedir. Koleksiyonda farklı

47 Higashi 1990, 41.

48 Crowfoot- Harden 1931, 199, dipnot 1.

49 Higashi 1990, 46.

50 Ödemiş Müzesi koleksiyonundaki cam eserlerin niteliği ve buradaki bir grup cam esere yönelik detaylı bilgi ve araştırma için bkz. Çakmakçı 2017.

amaca hizmet eden geniş bir spektrumda cam obje bulunmaktadır. Unguentariumlar, sürahiler, bardaklar, şişeler, kâse, tabak ve bileziklerden oluşan bu zengin koleksiyon, genel hatlarıyla Anadolu üretimlerinin sıklıkla görmeye alışık olduğumuz klasik formlarını barındırdığı gibi ithal ve nadir eserleri de içermektedir. Bunlardan biri de makalede konu ettiğimiz konik kapların ülkemiz müzeleri ve özel koleksiyonlarında az sayıda örneğini gördüğümüz bir benzeridir.

Ödemiş Müzesi koleksiyonundaki bu eser, 899 envanter numarası ile kayıtlanmış ve İstanbul Arkeoloji Müzesi'nden devir yoluyla koleksiyona katılmıştır (Lev.7). 8,1 cm yüksekliğindeki eser, sarımsı yeşil renkte, tam ve sağlam durumdadır. Serbest üfleme tekniğiyle yapıldığını düşündüğümüz bu örneğin 8,4 cm çapındaki ağzı kenarı hafifçe içe doğru katlanarak yuvarlatılmıştır. Ağız kenarından kaideye doğru daralarak devam eden üçgen formu gövdesi, ağzının biraz altında önce daralmakta sonrasında bir miktar genişleyip devamında ise yeniden daralarak kaideyle birleşmektedir. Kabın 2,6 cm çapındaki dar kaidesi, küçük boyutlu olmasına rağmen, yapım sırasında düzleştirildiği için objenin devrilmeden düz bir yüzeyde rahatlıkla durabilmesine olanak sağlamaktadır (Lev.8). Eserin kaide tabanı içe doğru çökertilmiştir ve ortasındaki pontil izi belirgin bir şekilde görülebilmektedir. Kabın cam yapısı kaliteli ve az hava kabarcıklıdır. Dış kısmında kaideye doğru ve gövde üzerinde yer yer lekeler şeklinde aşınma tabakasının izlerine rastlanmaktadır. Cidar kalınlığı ince olan obje, sade ve bezemesizdir.

Müze kayıtlarında eserin geliş yeri belirtilmediği için kökeni ve tarihi hakkında kesin bir bilgimiz yoktur. Bu nedenle kaba ilişkin değerlendirme ve tarihlendirme önerilerimiz, benzer örnekler üzerinden yapılan karşılaştırmalara dayalıdır. Bu karşılaştırmalar öncelikle objeye, form ve yapım tekniği açısından en yakın örnekler üzerinden yapılmıştır. Bu bağlamda ilk olarak kabın formuma değinmek gerekir. Yukarıda tanımladığımız gibi kap, tam anlamıyla konik gövdeli değildir. Sipsivri bir taban yerine düz ve dar çaplı bir kaideyle sonlanmaktadır. Ayrıca düz hatlı bir gövde yerine ağıza yakın hafifçe genişleyip sonrasında daralan kıvrımlı hatlı gövdesi ile farklılık göstermektedir. Bu form, gerek Crowfoot ve Harden'in (1931) cam kandilleri ayrıntıyla sınıfladığı makalesinde, gerekse Isings'in (1957) çoğunlukla Batı kökenli cam buluntulara dair yaptığı çok bilinen tipoloji çalışmasında yer almamaktadır. Keza aynı gövde formuna sahip konik kaplara, cam

araştırmalarında öncü yayınlar olan Edgar'ın (1905) ve Morin Jean'ın (1913) kataloglarında da rastlanmamıştır. Ayrıca aynı kapların, Karanis ve Jalame gibi yoğun buluntu veren önemli merkezlerde de yakın ya da paralel örnekleri tespit edilememiştir. Yayınlarla dayalı gözlemlerimiz bu formun Doğu'da ve Batı'da diğer konik kaplara göre daha ender üretildiğini göstermektedir. Bu bağlamda form açısından Ödemiş Müzesi'ndeki esere en yakın örneklerden ikisi, Corning Cam Müzesi koleksiyonunda tespit edilmiştir. Bunlardan ilki açık yeşilimsi sarı renkte ve bezemesizken⁵¹ (Lev.9), diğeri gövde ortasına paralel olarak dizilmiş mavi renkli cam aplikasyonlar ve yüzey kesme tekniğiyle dekore edilmiştir⁵² (Lev.10). Sade olanın, İsrail, Tel Aviv'den ele geçtiği ve 4. yüzyıl ve sonrasına tarihlendiği belirtilmekte; diğeri ise 3.- 4. yüzyıla ait ve Doğu Akdeniz kökenli olduğu ifade edilmektedir. Kandil ya da bardak işlevli bu konik kaplardan ilki, form, boyut ve bezemesiz oluşu açısından Ödemiş Müzesi'ndeki örneğe oldukça benzerdir. Bununla birlikte, tıraşlanmış ağız kenarı ve kaidesinde pontil izi içermemesiyle farklılık gösterir. Yakın örneklerden bir başkası ise İsrail Müzesi'nde bulunan yeşil renkli bir kaptır (Lev.11). Form ve renk açısından bizim örneğimizin tipik bir benzeri olan bu kap, Doğu Akdeniz kökenlidir ve 4.yüzyıla tarihlenmiştir⁵³. Bununla birlikte kap, bizimkinden farklı olarak gövdesi üzerinde koyu mavi cam aplikasyonlar içerir. Ayrıca ağız kenarı kesildikten sonra tıraşlanarak öylece bırakılmıştır. Aynı forma ve dekorasyona sahip çok yakın iki örnek ise Ernesto Wolf Koleksiyonu ile Metropolitan Sanat Müzesi'nde yer alır⁵⁴. Wolf Koleksiyonu'ndaki renksiz camdan ve serbest üfleme ile yapılmış kap, ağız kenarının kesilerek düzleştirilmesi ve kaidesinde pontil izine rastlanmamasıyla farklılık gösterir (Lev.12). Stern söz konusu bu kabı kandil olarak tanımlamakta ve kesin olmamakla birlikte 5. yüzyıla tarihleyerek⁵⁵,

51 Whitehouse 2003, 158, kat. no. 1168.

52 Recent Important Acquisitions: Made by public and private collections in the United States and abroad, Journal of Glass Studies, Vol. 6 (1964), 158, kat. no.11.

53 Israeli 2003, 196, Kat. No 232. İsraili bu kap ve ona yakın örnekler arasındaki büyük benzerlik dolayısıyla bu formdaki kapların özel bir atölyede üretildiğini ifade eder.

54 Stern 2001, 296, Kat. No 159 ve Froehner, 1879. s. 56, 138, pl. VII, 36; Fremersdorf, 1962. s. 54-55, pl. 108.

55 M. Stern kabı tarihlerken formundan ziyade üzerindeki mavi renkli cam aplikasyonları dikkate almaktadır. Bu tip dekorasyonlara sahip kapların 5. yüzyıl boyunca oldukça popüler olması dolayısıyla kabın tarihlemesi bezemeye dayalı olarak yapılmıştır.

Doğu Akdeniz kaynaklı olabileceğini ifade etmektedir. Metropolitan Sanat Müzesi'ndeki açık yeşil renkli kap ise formuyla Ödemiş Müzesi örneğinin tipik bir benzeri olmakla birlikte, mavi cam aplikasyonlu dekorasyonu ve ağız kenarının kesilip tıraşlanmasıyla, diğer örneklerin karakteristik görünümünü yansıtır (Lev.13). Suriye kökenli olduğu ifade edilen bu kabın tarihi içinde 4. yüzyıl önerilmiştir⁵⁶. Stern'e göre benzer formdaki kaplar, ne İtalya'da ne de Batı'da başka herhangi bir yerde bilinmemektedir. Keza Mısır'dan ve Karadeniz'in kuzey kıyılarından da kaydedilmiş paralel bir örneğiyle karşılaşılmamıştır⁵⁷. Bununla birlikte, Ödemiş Müzesi ve diğer beş örneğe çok benzer gövde formundaki cam kapların özellikle Sasani dönemi üretimleri arasında çok iyi bilindiği görülmektedir. Bu bağlamda en dikkat çekici örneklerden biri İran'da ele geçmiş, açık yeşil renkteki bir cam kaptır⁵⁸ (Lev.14). Kandil ya da bardak olarak hizmet ettiği belirtilen bu objenin, yukarıda sözünü ettiğimiz kaplardan en önemli farkı, mavi renkli cam aplikasyonlara ek olarak, Sasani dönemi camlarının ayırt edici bir özelliği olan yüzey kesme tekniğiyle bezenmesidir. Kesin olmamakla birlikte 4.-7. yüzyıla tarihlenen bu kap ve İran bölgesine atfedilen yakın benzerleri⁵⁹, bu formun kökeninin Doğu olabileceği yönünde bir fikir oluşturmaktadır⁶⁰. Stern'e göre özellikle bu gövde biçiminde üretilmiş Sasani dönemine ait yüzey kesme teknikli cam kandiller, bu formun Doğu kaynaklı olduğu varsayımını dolaylı da olsa desteklemektedir⁶¹.

Corning Cam Müzesi ile İsrail Müzesi ve Wolf koleksiyonundaki kaplar, sadece formlarındaki ortak benzerliklerle değil, aynı zamanda

56 (<https://www.metmuseum.org/art/collectionsearch/245319?searchField=All&sortBy=relevance&ft=conical+glass&offset=0&rpp=80&pos=22>) erişim tarihi (31 Ocak 2019)

57 Stern 2001, 268.

58 Whitehouse 2005, 50-51, Kat.no. 60.

59 Bu kabın İran'ın kuzeyindeki Gilan bölgesinde çok benzer örnekleri ele geçmiştir. Bunlar için bkz. Fukai 1977, pl. 23'den aktaran Whitehouse 2005, s. 51. Ayrıca bkz. Simpson 2015, s.82, dipnot 34.

60 Whitehouse kapların üzerindeki cam aplikasyonlar ve kesme teknikli bezemelerin, onların Sasani kökenli olduğunu kanıtlamak için yeterli olmadığını belirtir. Yazarın Fukai'den atf yaparak (Fukai 1977, Pls. 21-22) ele aldığı Kuzey İran buluntusu iki kap örneğiyle işaret ettiği gibi bunları görsel olarak Roma dönemi örneklerinden ayırt etmek kolay değildir. Kabın dekorasyonunu temel alan bu değerlendirme bu tip örneklerin Roma üretimi de olabileceğine ilişkin bir detayı hatırlatmakla birlikte, forma ve bu formun Doğu kökenli olabileceğine dair bir yorumda bulunmaz.

61 Stern 2001, 268.

ölçülerindeki paralellikle de dikkatimizi çeker⁶². Bu da bu tipteki konik kapların özel bir atölyenin üretimi olduğu yönündeki görüşü desteklemektedir⁶³. Bununla birlikte bizim kabımızın ağız kenarının şekli ve sade bir örnek oluşu konuya ilişkin kesin bir yargıya varmamızı engeller. Bu kap belki de aynı atölyenin daha sıradan ve seri üretimlerinden biridir. Keza bölgenin birbirinin üretiminden haberdar farklı atölyelerinde yapılmış ve kısa bir süre için popülerlik kazanmış nadir örneklerinden biri de olabilir.

Ödemiş Müzesi örneğinde olduğu gibi benzeri diğer konik kaplarda dikkati çeken bir başka özellik, ağız kenarının altına doğru gövdenin hafifçe darlaşması ve sonrasında genişleyip yeniden daralarak gövde üzerinde boğum şeklinde bir çıkıntı oluşturmasıdır. Bu daralma ve çıkıntının özel bir amaca hizmet etmek için mi yapıldığı ya da bölgesel bir uygulama olup olmadığı konusu yeterince aydınlanamamıştır. Bununla birlikte, ağızın altındaki darlaşmanın kapların metal bir halkaya yerleştirilmesine veya asılmasına yardımcı olduğu yönünde mantıklı bir varsayım da ortaya atılmıştır⁶⁴. Diğer taraftan bu bakış açısıyla değerlendirildiğinde söz konusu objelerin içecek kabı olma olasılığı azalmakta, aydınlatmada kullanılma olasılığı güçlenmektedir.

Ülkemizdeki koleksiyonlar ve kazılarda ise konik kapların bezemeli ve bezemesiz çeşitli türleri bulunmakta birlikte⁶⁵, Ödemiş Müzesi'ndeki esere özellikle formu açısından çok yakın sağlam bir örnek tespit edilememiştir. Ancak kazı buluntuları içinde nadirde olsa bazı benzer parçalar görülebilmektedir. Kırık ve noksan olmakla birlikte ağız kenarının altındaki daralma ile form benzerliği gösteren bu kaplardan biri Elaiussa Sebaste'te gün yüzüne çıkarılmıştır⁶⁶. Sarımsı yeşil renkteki bu parça üzerinde, üçgen bir şekilde dizilmiş, mavi renkli cam aplikasyonlar yer almaktadır. Gençler, kandil olarak tanımladığı bu

62 Corning Cam Müzesi'ndeki bezemesiz örnek, 8,1 cm yüksekliğinde, 9,6 cm çapında; İsrail Müzesi'ndeki benzeri, 8 cm yüksekliğinde ve 8,9 cm çapında; Wolf koleksiyonundaki ise 8,1 cm yüksekliğinde ve 8,7 cm ağız çapındadır.

63 Bkz. Dipnot 53.

64 Stern 2001, 268.

65 Bu kapların ülkemizde yer alan bazı örnekleri için bkz. *Efes Yamaçevler*, Czurda-Ruth 2007,101-104, Taf.13/366-368;179-180, Taf.21/803, 805;*Limyra* Baybo 2009,192/ fig.22; *Iasos*, Contardi 2009, 131/ fig.14-15 *Kahramanmaraş Müzesi*, Güneş 2009, 252, Fig.5a-b; *İstanbul, Marmaray Kazıları*, Canav- Özgümüş 2009, 22/ 8-9.

66 Gençler 2009, 223, kat. No. 236, Çiz. XX/ 236.

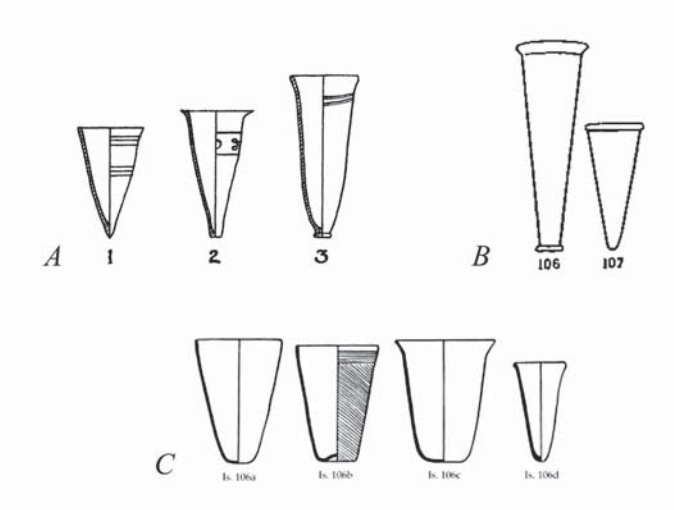
kabın tipolojik olarak Mısır örneklerine benzerliği dolayısıyla olasılıkla Mısır'dan ithal edildiğini ifade etmektedir⁶⁷. Söz konusu örneğin ağız kenarı da işlenmeden bırakılmıştır ve stratigrafiye dayalı olarak 5. yüzyıl ortası- 6. yüzyılın ilk üçlüğüne tarihlenmektedir.

Sonuç olarak Ödemiş Müzesi'nde bulunan konik kabın gövde formu itibarıyla bu tip kapların sık rastlanmayan bir örneği olduğu anlaşılmaktadır. Bu kaba çok benzer örneklerin yoğun olarak İsrail, Suriye ve İran gibi bölgeleri işaret etmesi eserin kökeninin Doğu ve özellikle de Doğu Akdeniz olabileceği yönünde kuvvetli bir kanı oluşturmaktadır. Ancak özellikle mavi renkli cam aplikasyonlar ve Sasani örneklerinde görüldüğü gibi yüzey kesme tekniğiyle dekore edilen benzer formdaki kaplarla karşılaştırıldığında, müzedeki eserin son derece sade ve bezemesiz olduğu görülür. Keza ağız kenarının içe doğru katlanarak yuvarlatılması ve kaidesindeki pontil iziyle bunlardan farklı bir üretimin izlerini taşıdığı da anlaşılmaktadır. Bu kaplara ilişkin yaygın kanı, ağız kenarı yuvarlatılmış olanların olasılıkla içecek kabı işlevinde kullanıldığıdır. Diğer yönden yukarıda benzerlerini sıraladığımız örneklerin de ağızları kesildikten sonra tıraşlanarak düzleştirilmiştir. Ancak bu bilgi, değerlendirmelerde de görüldüğü üzere kabın işlevinin kesin olarak belirlenmesi için yeterli bir veri sağlamamaktadır. Dolayısıyla bunlar da düzgün hale getirilmiş ağızlarıyla her iki işlev içinde kullanıma uygun görünmektedir. Bu doğrultuda Ödemiş Müzesi'nde bulunan eser içinde işlev açısından kesin bir değerlendirme yapmak mümkün değildir. Bununla birlikte bu kapların ağız kenarının biçimine dayalı yaygın kanı göz önüne alınarak, objenin içecek amaçlı kullanılma olasılığının daha güçlü olduğu söylenebilir. Kabın tabanında görülen pontil izi genellikle hızlı ve seri üretimlerde karşımıza çıkan, çoğunlukla günlük yaşamda sık ve yaygın olarak kullanılan cam objelerde gördüğümüz bir özelliktir. Eserin benzerlerine göre son derece sade ve bezemesiz oluşu ile taşıdığı pontil izi bunun çok özenli bir üretim olmadığını düşündürmektedir. Diğer taraftan üretim tekniği ve form açısından çağdaşlarıyla ortak özellikler taşıması, onun belirli bir bölgenin veya atölyenin ya da birbirinin ürünlerinden haberdar farklı atölyelerin üretimi olabileceğini akla getirmektedir. Olasılıkla Ödemiş Müzesi örneği ve benzeri kaplar, Doğu'da başlangıcını ve bitişini tam olarak bilemediğimiz bir dönem boyunca seri (sade, bezemesiz ve işlevsel amaçlı) ve özenli

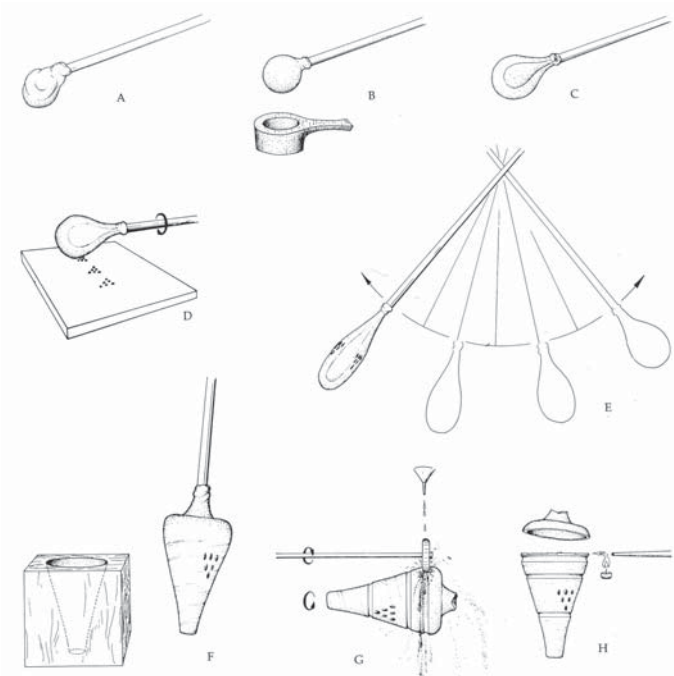
67 Gençler 2009, 95-96.

(bezemeli, özel kullanım ya da dekoratif amaçlı) ürünler olarak iki farklı kategoride üretilmiştir. Bu kaplar muhtemelen belli bir dönem bu bölgede popülerlik kazanmış, ancak zaman içinde aydınlatma ve içecek kabı işlevli yeni ve farklı ürünlerin ortaya çıkmasıyla geri planda kalarak bir süre sonra üretimden kalkmıştır. Ödemiş Müzesi örneğinin bulunduğu coğrafyada çok yakın örneklerine rastlanmaması, onun hem ithal, hem de ender bir üretim olduğunu düşündürür. Yukarıda da değinildiği gibi eserin envanter kayıtlarında İstanbul Arkeoloji Müzeleri'nden devir yoluyla koleksiyona kazandırıldığı belirtilmekte, buluntu yerine ilişkin ise bilgi verilmemektedir. Bilindiği üzere geçmişte hem yeni kurulan müzelere eser temin etmek, hem de yenilerine yer açmak amacıyla zaman zaman farklı dönemlere ait arkeolojik eserlerin, İstanbul Arkeoloji Müzeleri'nden ülkemizdeki birçok müzeye gönderildiği görülmektedir. Diğer taraftan devri yapılan bu eserlerin çoğu, yeni envanter kayıtlarına yalnızca devir edildikleri müze adı ve devir tarihi gibi bilgilerle aktarılmış, buluntu yerlerine ilişkin bilgiler ise pek çok örnekte ya eksik ya da yetersiz bırakılmıştır. Bu durumu Ödemiş Müzesi'ndeki konik kap açısından değerlendirdiğimizde bazı olası sonuçlara varmamız kolaylaşabilir. Yaptığımız değerlendirmelerden de anlaşılacağı üzere eserin kökeninin Doğu Akdeniz olması kuvvetli bir olasılıktır. Özellikle 19. yüzyıl sonlarında henüz Osmanlı toprakları olan Doğu Akdeniz yerleşimlerinden imparatorluk başkentine gerek kazılar, gerekse müsadere yoluyla arkeolojik eserlerin getirildiği bilinmektedir. Söz konusu bu eserler, o zamanki adı Müze-i Hümayun olan İstanbul Arkeoloji Müzesi'nde koruma altına alınmış ve böylece Doğu Akdeniz kökenli sayıca önemli bir grup da müze koleksiyonundaki yerini almıştır. Dolayısıyla buradan yeni müzelere devri yapılan eserler arasında, her ne kadar kökeni belirtilmese de bu bölgeden getirilmiş örneklerin de bulunduğu anlaşılmaktadır. Bu bağlamda, İstanbul Arkeoloji Müzesi'nden Ödemiş Müzesi'ne devrolunan konik kabın da kaynağı bilinmemekle birlikte, koleksiyona Doğu Akdeniz'den ulaşması kuvvetli bir olasılık olarak ön görülmektedir. Söz konusu kaba form açısından çok yakın eserlerin buluntu yerleri de bu görüşü destekleyen önemli veriler arasındadır. Mevcut benzer örneklerle dayalı değerlendirmeler ise bu eserin kesin olmamakla birlikte 4.-6. yüzyıla tarihlenebileceğini göstermektedir.

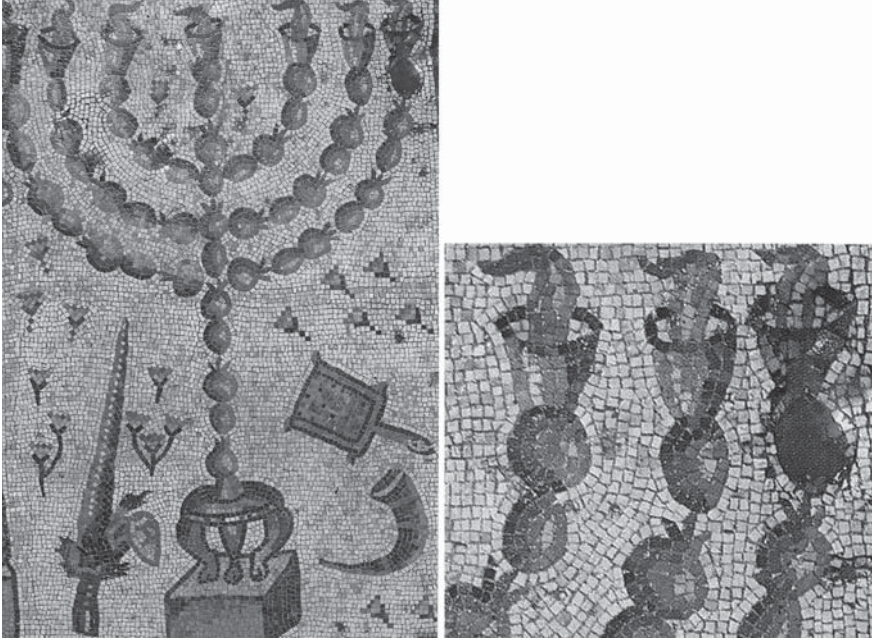
Levhalar



Levha 1 Konik cam kaplara ilişkin belli başlı tipoloji önerileri (Lev.1/A-Crowfoot-Harden 1931, Plate XXVIII, 1-3 (Tip A); Lev.1/B- Morin-Jean 1913 (Tip 106-107); Lev.1/C- Isings 1957, 126-130 (Form 106a-d).



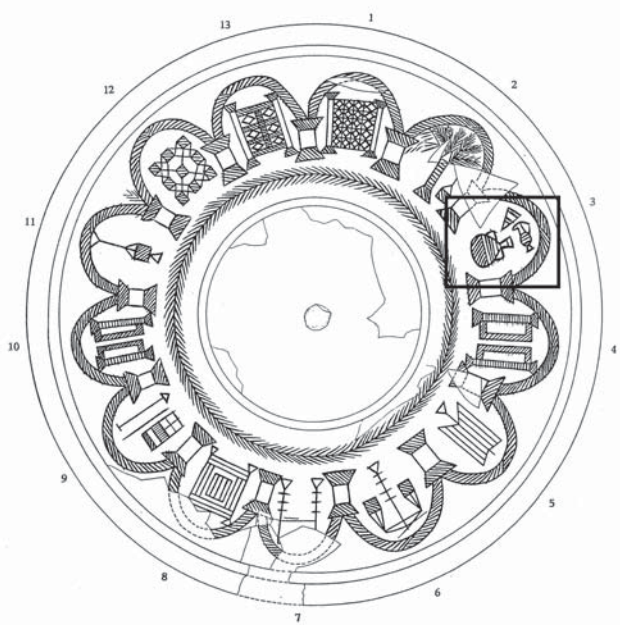
Levha 2 İsrail/Jalame kazılarında bulunan konik kapların üretim ve bezeme aşamaları (Weinberg 1988, 88, Fig. 4-45).



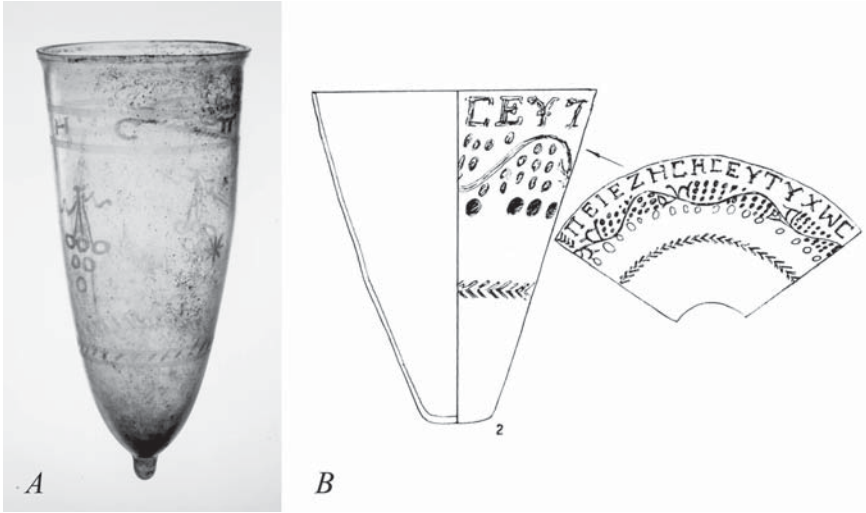
Levha 3 İsrail, Hammath Tiberias Sinagogu'ndaki mozaik panoda menorahın kollarında yanarken gösterilen konik cam kandiller (Weinberg 1988, color plate 4/C).



Levha 4 Roma/ Ostia'da 4. yüzyıla ait bir mezarındaki duvar resminde konik bardakla içki içen figürler (Fleming 1997, 33, Fig. 18).



Levha 5 Beth Shearim'de bulunan cam tabak üzerine bir grup cam kapla birlikte kazınmış konik bardak (Barag 1971, 210, fig. 100).

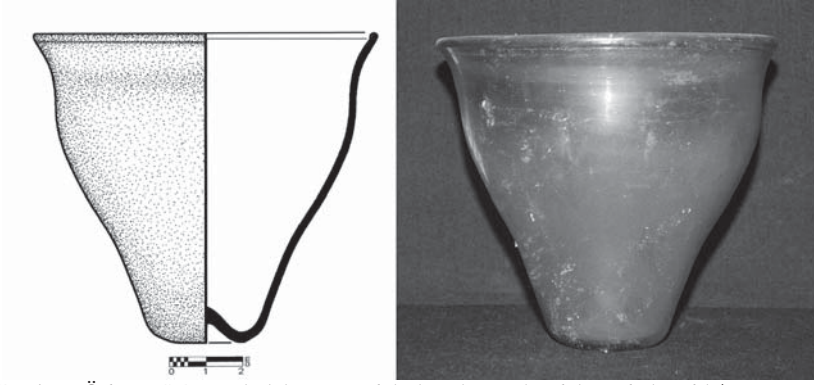


Levha 6 Üzeri yazıtlı konik bardaklar

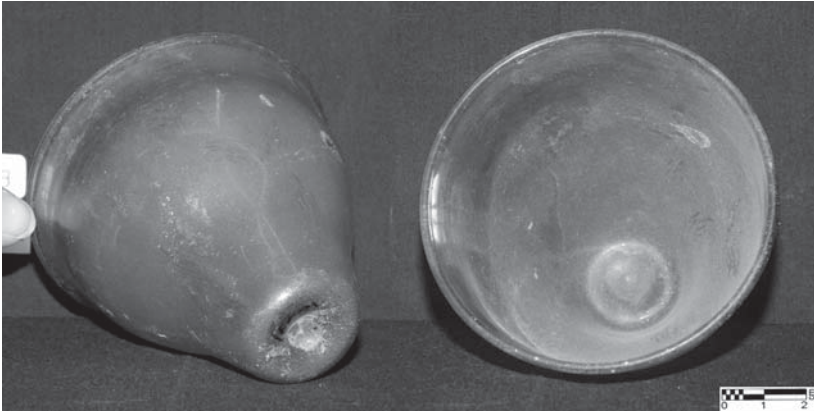
(Lev.6/A- Metropolitan Sanat Müzesi, env. no 13.195.5/

<https://www.metmuseum.org/art/collection/search/248747?searchField=All&sort-By=relevance&when=A.D.+1-500&ft=conical+glass&offset=20&rp-p=20&pos=31> erişim tarihi 30 Ocak 2019.

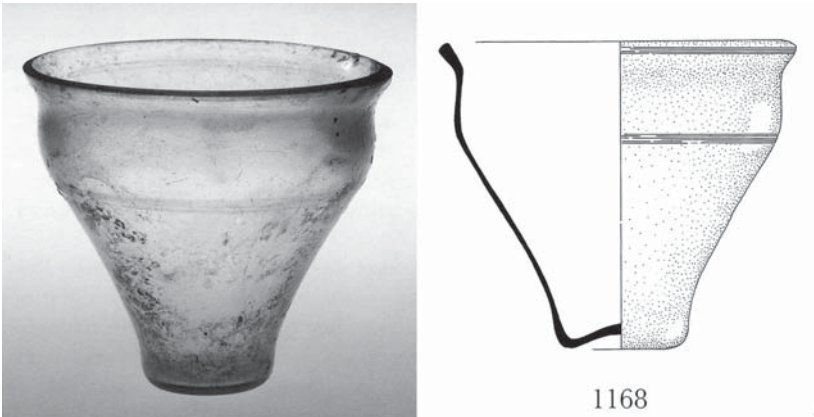
Lev.6/B- Macaristan, Sagvar, Burger 1966, 217, mezar 212/2).



Levha 7 Ödemiş Müzesi koleksiyonundaki konik cam bardak ya da kandil (müze env. no.899)(çiz. Z. Çakmakçı).



Levha 8 Ödemiş Müzesi Koleksiyonundaki konik cam bardak ya da kandilin kaideden ve iç kısımdan görünümü.



Levha 9 Corning Cam Müzesi koleksiyonunda bulunan konik cam bardak ya da kandil (Whitehouse 2003, 158, kat. no. 1168, çizim 231/1168).



Levha 10 Corning Cam Müzesi koleksiyonunda bulunan bezemeli
konik cam bardak ya da kandil
(Journal of Glass Studies, Vol. 6 (1964), 158, kat. no.11).



Levha 11 İsrail Müzesi, Eliahu Dobkin koleksiyonunda yer alan konik kap
(Israeli 2003, 196, Kat. no.232).



Levha 12 Ernesto Wolf koleksiyonunda bulunan konik kandil
(Stern 2001, 296, Kat.no 159).



Levha 13 Metropolitan Sanat Müzesi koleksiyonunda bulunan konik kandil ya da bardak
env. no 81.10.165) (<https://www.metmuseum.org/art/collection/search/245319?searchField=All&sortBy=relevance&ft=conical+glass&offset=0&rp-p=80&pos=22> erişim tarihi (31 Ocak 2019).



Levha 14 Corning Cam Müzesi koleksiyonunda bulunan Sasani dönemine ait yüzey kesme ve cam aplikasyonla bezeli konik cam bardak ya da kandil (Whitehouse 2005, 50, Kat.no. 60).

Kaynakça

Antonaras 2008

A. Antonaras, "Glass lamps of the Roman and Early Christian Periods. Evidence from the Thessaloniki Area", *Lychnological Acts 2*, Trade and Local Production of Lamps from the Prehistory until the Middle Age, Cluj-Napoca, s. 23-30.

Barag 1971

D. Barag, "The Glass Vessels", Beth Shearim: Report on the Excavations during 1953-1958, Vol. 3 (ed. N. Avigad), New Brunswick.

Baybo 2009

S. Baybo, "Late Antique / Early Byzantine Glass Vessels from Trench Q18 at Limyra: Excavation Seasons 2007-2009", Late Antique/ Early Byzantine Glass in the Eastern Mediterranean, (ed. E. Lafli), İzmir, 189-198

Burger 1966

A. Sz. Burger, The Late Roman Cemetery at Sagvar, Acta Archaeologica Academiae Scientiarum Hungaricae, Budapest, 99-235.

Canav-Özgümüş 2009

Ü. Canav-Özgümüş, "Late Roman/ Early Byzantine Glass From the Marmaray Rescue Excavations at Sirkeci, İstanbul", Late Antique/ Early Byzantine Glass in the Eastern Mediterranean, (ed. E. Lafli), İzmir, 17-24.

Caron 1997

B. Caron "Roman Figure-Engraved Glass in The Metropolitan Museum of Art." *Metropolitan Museum Journal*, Vol. 32, 19-50.

Contarti 2009

S. Contarti, "Late Antique Glass from Iasos (Caria)", Late Antique/ Early Byzantine Glass in the Eastern Mediterranean, (ed. E. Lafli), İzmir, 123-132.

Crowfoot- Harden 1931

G. M. Crowfoot- D. Harden, Early Byzantine and Later Glass Lamps, The Journal of Egyptian Archaeology, Vol. 17, No. 3/4, 196-208.

Czurda-Ruth 2007

B. Czurda-Ruth, Hanghaus 1 in Ephesos Die Gläser, Forschungen in Ephesos VIII/7, Wien.

Çakmakçı 2017

Z. Çakmakçı, Ödemiş Müzesi Cam Eser Koleksiyonu, Dokuz Eylül Üniversitesi Yayınları, İzmir.

Davidson 1952

G.R.Davidson, *The Minor Objects, Corinth*, Vol.XII, The American School of Classical Studies at Athens, Princeton, New Jersey.

Dothan 1983

M. Dothan, Hammath Tiberias: Early Synagogues and the Hellenistic and Roman Remains, Jerusalem.

Edgar 1905

M. C. C. Edgar, Catalogue General des Antiquites Egyptiennes du Musée du Caire, Greco-Egyptian Glass, Caire.

Evison 1972

V.I. Evison, "Glass cone beakers of the "Kempston" type", Journal of Glass Studies, Vol. 14, 48-66.

Fleming 1997

S.J. Fleming, "Late Roman Glass at the University of Pennsylvania Museum: A Photo Essay," Expedition 39.2, 25-41.

Fremersdorf 1962

F. Fremersdorf, Die römischen Gläser mit aufgelegten Nuppen, Die Denkmäler des römischen Köln VII.

Froehner 1879

F.W. Froehner, La verrerie antique: description de la Collection Charvet.

Fukai 1977

Persian Glass, (trans. Edna B. Crawford), New York: Weatherhill/Tankosha.

Gençler 2009

Ç. Gençler, Elaiussa Sebaste Antik Kenti Cam Buluntuları, Ankara Üniversitesi, Sosyal Bilimler Enstitüsü, Klasik Arkeoloji Anabilim Dalı, Yayınlanmamış Doktora Tezi, Ankara.

Güneş 2009

F. Güneş, "Late Antique Glass from the Museum of Kahramanmaraş", Late Antique/ Early Byzantine Glass in the Eastern Mediterranean, (ed. E. Laflı), İzmir, 245-252.

Harden 1936

D. Harden, Roman Glass From Karanis, found by the University of Michigan Archaeological Expedition in Egypt, 1924-29, Ann Arbor.

Higashi 1990

E. L. Higashi, Conical glass vessels from Karanis: Function and meaning in a Pagan/ Christian context in rural Egypt, Vol.1-2, (Phd Thesis, The University of Michigan).

Isings 1957

C. Isings, Roman Glass from the dated Finds, Archaeologica Traiectina II, Groningen.

Israeli 2003

Y. Israeli, Ancient Glass in the Israel Museum, The Eliahu Dobkin Collection and Other Gifts, The Israel Museum Jerusalem.

Lightfoot 2001

C. S. Lightfoot "Greek and Roman Art", *Ars Vittraria: Glass in the Metropolitan Museum of Art*, *Bulletin of the Metropolitan Museum of Art*, 59(1), 18-24.

Lith 1988

S. M. E van Lith, Late Roman and Early Merovingian glass from a settlement site at Maastricht (Dutch south Limburg): part 2, *Journal of Glass Studies*, Vol. 30, 62-76

Morin-Jean 1913

Morin-Jean, *La Verrerie en Gaule Sous l'Empire Romain*, Essai de Morphologie et de Chronologie, Paris.

Newman 1977

H. Newman, *An Illustrated Dictionary of Glass*, London.

Sharabi 2013

N. Sharabi, *Lamp and Light in the Ancient Synagogue*, (Master Thesis, Hebrew University of Jerusalem, The Institute of Archaeology), Jerusalem.

Simpson 2015

S. J. Simpson, Sasanian Glassware from Mesopotamia, Gilan, and the Caucasus, *Journal of Glass Studies*, Vol. 57, 77-96

Weinberg 1988

G.D. Weinberg, *Excavations at Jalame: Site of a Glass Factory in Late Roman Palestine*, Columbia.

Weinberg-Stern 2009

G.D. Weinberg- E. M. Stern, *The Athenian Agora*, Volume XXXIV, *Vessel Glass*, The American School of Classical Studies at Athens, Princeton, New Jersey.

Whitehouse 2003

D. Whitehouse, *Roman Glass in the Corning Museum of Glass*, Vol.3, Corning, New York.

Whitehouse 2005

D. Whitehouse, *Sasanian and post-Sasanian glass in The Corning Museum of Glass*, Corning, New York.

Whitehouse 2006

D. Whitehouse, *A Pocket Dictionary of Terms Commonly Used to Describe Glass and Glassmaking*, The Corning Museum of Glass, New York.

Zori 1967

N.Zori, "The Ancient Synagogue at Beth-Shean", *Eretz-Israel: Archaeological, Historical and Geographical Studies*, Vol. E.L. Sukenik Memorial Volume (1889-1953), 149-167.