



ISSN: 2587-2621

Volume 4 Issue 3, November 2020

ORCID ID: 0000-0002-9402-1827

Makale Gnderim Tarihi: 15.06.2020

Makale Kabul Tarihi: 13.08.2020

DOI: 10.30692/sisad.753018

## ISPARTA İL MERKEZİ YAKININDA BİLİNMEYEN BİR SARNICIN İNCELENMESİ

*The Review of an Unknown Cistern Near Isparta Provincial Center*

**Dođan DEMİRCİ**

*Doç. Dr.*

*Süleyman Demirel Üniversitesi*

*Fen Edebiyat Fakültesi, Sanat Tarihi Bölümü*

*dogandemirci@sdu.edu.tr*

**Özet:** Suyun temini, tarihin ilk dönemlerinden günümüze kadar insanların giđeremek zorunda kaldığı sorunların önceliđini taşımıştır. Orta Asya'da Türkler tarafından suya önem verilmiş ve kutsal sayılmıştır. Su kelimesi Kül-Tigin, Bilge Kađan ve Tonyukuk yazıtlarında geçmekte olup, yazıtların haricinde Yer-Sub'in Orta Asya'da Türkler tarafından kutsal kabul edildiđi bilinmektedir. Tarihte medeniyetler suyun taşınması amacıyla su kemerleri, su yolları, suyun biriktirilmesi için havuzlar ve sarnıçlar, suyun dağıtılması için maksemeler, içmek amacıyla çeşmeler, sebiller, selsebiller, gibi su yapıları inşa etmişlerdir. Su yapılarının içerisinde özellikle sarnıcın, yağmur ve kar sularının bir yerde toplanarak kullanılması açısından su ile ilgili olan diđer yapılardan farklı bir işleve sahip olduđu görülür. Konuya ilişkin yapılan çalışmalar incelendiđinde genel olarak su sarnıçlarının her dönemde hemen hemen benzer planlarda ve benzer malzemeyle yapıldıkları görülmektedir. Eski Isparta-Burdur karayolu yakınında bulunan tek su sarnıcı ise civarda mukim bir vatandaşın haber vermesi ile tespit edilmiştir. Söz konusu yapı bu civarda günümüze kadar gelebilmiş tek sarnıç örneđi olmaktadır. Bu sarnıç arařtırmacıların dikkatini çekmemiş ve arařtırmacılar tarafından görülmemiş olmalı ki hakkında herhangi bir kayda ve bilgiye rastlanılmamaktadır.

**Anahtar Kelimeler:** Su Temini, Isparta Sarnıç, Su yapıları, Sarnıç Mimarisi.

**Abstract:** The supply of water has been the priority of the problems that people have had to address since the early times of history. In Central Asia, water was considered very important by Turks and water was considered sacred. The word "water" is mentioned in the inscriptions of Kül-Tigin, Bilge Kağan and Tonyukuk, and apart from the inscriptions, Yer-Sub is known to be sacred by the Turks in Central Asia. In the past, civilizations built water structures such as aqueducts waterways to carry water, pools and cisterns for accumulation of water, networks for water distribution, fountains sebils, selsebils for drinking. It is seen that the cistern has a different function from the other water related structures in terms of collecting rain and snow waters in the water structures. When the studies on the subject are examined, it is seen that water cisterns are generally made with almost similar plans and materials in every period. The only water cistern located near the old Isparta-Burdur highway was found with the notice of a resident citizen in the vicinity. The building in question is the only example of a cistern in the vicinity that can survive until today. This cistern has not attracted the attention of the researchers and must not have been seen by the researchers that no record and information about it has been found.

**Keywords:** water supply, Isparta Cistern, water structures, cistern architecture.

## GİRİŞ

Su tarih boyunca toplumların en önemli ihtiyaçlarından birisi olmuştur. Bunun için tarihte kentler, çoğunlukla suyun bulunduğu yerlerin kenarlarına kurulmuşlardır. Buna karşılık suyun bulunduğu yerlere uzak kurulan kentlerde ise suyun temini için çeşitli su yolları, su kemerleri yapılmış, suyun bir yerde toplandığı açık ya da kapalı olarak tasarlanmış sarnıçlar gibi mimari yapılar inşa etmişlerdir (Güngör, 2017, s. 38).

Sarnıç kelimesinin "su depolamak üzere yapılmış üstü kapalı veya açık havuz" anlamındaki Arapça "sıhric" kelimesinden geldiği ve suyun güneş altında kalması durumunda bozulmalara yol açtığı düşünülmektedir, ayrıca suyun kirlenmemesi için sarnıçların genellikle üzeri kapalı veya yer altına yapıldığı söylenmektedir (Bozkurt, 2009, s. 158). Bununla beraber sarnıç kelimesinin Farsça kökenli olduğu ve yağmur suyunu veya kanallar ile taşınan suyu bir yerde toplamaya yarayan kagir malzemeye yapılmış yeraltı deposu anlamına geldiği bazı kaynaklarda belirtilmektedir (Hasol, 2008, s. 408). Sarnıçlar, yer altı sularının zeminden çok daha derinde olduğu yerlerde veya kaynak suyunun bulunmadığı zamanlarda faydalanılmak üzere, toprak üzerinde var olan suları depolama işlevi gören yapılar olarak tanımlanmıştır (Arseven, 1984, s. 72). Su sarnıçlarının yağmur ve kar sularını biriktirmek suretiyle insanların -ve bazı sarnıçların da- hayvanların su ihtiyacını gidermek üzere yerleşim yerlerinde ya da kervan yolları kenarında yer aldıkları görülmektedir.

Çeşitli toplumların temizlenmek, günlük ihtiyaçlarını karşılamak veya hayvanlarını sulamak için su kaynaklarından faydalanması sonucunda su kaynaklarının kirlendiği ve tükendiği görülmüş bundan dolayı insanlar daha çok ve temiz su sağlayacak yeni kaynaklara yönelmek zorunda kalmışlardır. Bu sorunu gidermek için de temiz su kaynaklarını suyu temin edecek bir su yolu sayesinde suyun biriktirilmesi yolu tercih edilmiştir. Suyun biriktirilmesini sağlamak amacıyla çeşitli ölçülerde ve tiplerde sarnıçların yapıldığı günümüze ulaşan çeşitli sarnıçlardan anlaşılmaktadır (Ocak, 2009, s. 6). Sarnıçlar ilk olarak tarım yapılan arazilerinin sulanması amacıyla yapılmış daha sonra yapılan sarnıçlardan ise içme suyu olarak faydalanılmaya başlanmıştır (Güngör, 2017, s. 38).

Suyla ilgili olarak önceki dönemlerde toplumlar su yolları, havuzlar, su kemerleri, çeşmeler, sebiller, selsebiller, suyun dağıtılması için maksemeler ve sarnıçlar gibi çeşitli amaçlar için su yapıları inşa etmişlerdir. Bu yapıların içerisinde özellikle sarnıcın, yağmur ve kar sularının bir yerde toplanarak kullanılması açısından su ile ilgili olan tüm diğer yapılardan farklı bir işleve sahip olduğu görülür (Öter, 2008, s. 1). Sarnıçların kendine mahsus plan, strüktür ve işlevi bulunmaktadır. Bu yapılar açık ya da kapalı durumda inşa edilerek az bir bölümü toprağın üstünde ya da tamamen toprağın altında olabilmektedir. Toprağın altında bulunan su kaynaklarındaki suları biriktirebildiği gibi sarnıcın üzerine düşen yağmur ve kar sularını da toplamak üzere inşa edilmişlerdir. Çoğunlukla sarnıç yapıları su kaynaklarının az olduğu ya da yağmurun düzenli yağmadığı bölgelerde sık olarak yapılmışlardır. Bu bölgelerden; Batı Anadolu bölgesinde yaz

mevsiminin oldukça kurak geçmesi nedeniyle tarihin hemen hemen her döneminde bölge içerisindeki yerleşim yerlerinde ve yollarda sıklıkla yapılmışlardır (Öter, 2008, s. 1).

Tarih içerisinde kaynak ve yağmur sularını toplamak amacıyla özellikle yapıyı yeraltında kurgulanmış olan sarnıcın, zamanla teknolojinin ilerlemesi ve maksemelerden tüm yapılara suyun verilebilmesi sonucunda önceki önemini yitiren bir yapı tipolojisi olduğu, buradaki en önemli değişim nedeninin, toplanan suyun yapı içerisindeki kullanım kriterlerinin değişmesine bağlı olduğu belirtilmektedir (Gökgöz vd., 2014, s. 2). Yapılarda faydalanılan suyun niteliğine bağlı olarak yapılan bu ayrışmaya göre; içme suları ve kullanma suları olarak farklılaşmakta ve içme suyu kullanımının ayrılarak yapıya ulaştırılması, sarnıçların kullanım suyu için ayrı bir hacim meydana getirmesine sebep olmuştur denilmektedir (Gökgöz vd., 2014, s. 2). Arkeoloji dünyasında, tarihi kentlere ait nüfus tahmin metodlarından başta gelen ve en revaçta olan bir yaklaşımı, kentin antik tiyatro kapasitesinin belli bir katını ölçü olarak almak şeklinde olduğu bilinmektedir. Ancak buna mukabil o dönemlerde kentin tiyatrosunun kentin bir gösteriş ve güç sembolü olduğu bilindiğinden kente ilişkin yapılacak tahminleri buradan hareket ederek ölçmenin pek doğru olamayacağı da bazı kaynaklarca söylenilmektedir (Baykan vd., 2011, s. 318). Öte yandan hidrolik biliminin çok temel bilgi, bağıntı, rakam ve formüllerinin tarihteki eski kentlere ait yaşayan nüfusun tahminine yardımcı olacağı, bunlardan birinin de su toplama yapısı bulunan kentlerde bu sularla sulanan tarımsal arazi ve üretiminden yola çıkarak yapılan bir yaklaşımın daha doğru olabileceği hususu kaynaklarda yer almaktadır (Baykan vd., 2011, s. 317).

Araştırmacılar tarafından su sarnıçları ile ilgili bazı sınıflandırmaların yapıldığı görülmektedir. Bunlardan Osman Özyurt sarnıçları arazi konumlarını açısından sınıflandırmış ve sarnıçları genel olarak iki başlıkta toplamıştır. Bunlar;

- 1- Kayaya oyulmuş sarnıçlar,
- 2- Toprak zeminine gömülmüş sarnıçlardır.

Özyurt'a göre 2. sırada yer alan zemine gömülmüş sarnıçlar ise kendi arasında ikiye ayrılmaktadır. Bunlar;

- a- Toprak zeminine tam gömülmüş sarnıçlar
- b- Toprak zeminine kısmen gömülmüş sarnıçlardır (Özyurt, 1988, s. 11).

Sarnıçlar konusunda çalışmalar yapmış olan A. Şevki Duymaz ise sarnıçları farklı biçimde ele almış olup, bunları;

- 1- Depo tipindeki sarnıçlar,
- 2- Kuyu tipindeki sarnıçlar olmak üzere ikiye ayırmıştır.

Çalışmalarında depo tipi sarnıçların da yine üst örtülerine göre; kubbeli, tonozlu, külahlı ve düz çatılı sarnıçlar olmak üzere ayrıca sınıflandırdığı anlaşılmaktadır (Duymaz, 2009, s. 228-229).

Konuya ilişkin yapılan çalışmalar incelendiğinde genel olarak su sarnıçlarının her dönemde hemen hemen benzer planlarda ve benzer malzemeyle yapıldıkları görülmektedir. Antik dönemlerde yapılmış olan sarnıçlar kendi içerisinde ele alındığında farklı planda ve formlarda yapılmış oldukları anlaşılmaktadır. Bazıları dikdörtgen planlı olarak yapılmış tamamen toprağa gömülü ve üstü açık yapılmıştır. Bunlara yakın çevreden örnek olarak Isparta Sütçüler İlçesi İdrisler Sarnıcı, Kocaköy Asarı Sarnıcı, Çığdüşmez Asarı Sarnıcı gibi sarnıçlar verilebilir ki bu tip sarnıçların üzerlerinin daha önceleri ahşap gibi portatif bir malzemeyle kapalı olup olmadıkları bilinmemektedir. Bazıları da tamamen toprağa gömülü durumda, dar ağızlı geniş gövdeli Isparta Sütçüler İlçesi Adada Antik Kenti Forum meydanındaki sarnıç gibi şişe (Doğu, 2009, s. 41)<sup>1</sup> formunda yapılmışlardır. Bunların dışında kalan ve tamamen kayalara oyularak yapılan sarnıçlar da bir başka grubu oluşturmaktadır (Özyurt, 1988, s. 11).

<sup>1</sup> Yazar Antalya'da bulunan bu tip sarnıçları tanımlarken "şişe benzeri" tabirini kullanmaktadır. Ayrıca Prof. Dr. Bozkurt Ersoy tarafından 2009 yılında Kale-i Tavas'ta yapılan kazıda II nolu sarnıçta "şişe tipli" tabiri kullanılmıştır.

## Tarihte Sarnıç Mimarisi

Sarnıçların inşasının Neolitik Döneme kadar uzandığı bu dönemde evlerin zeminlerine su geçirmez sıva ile küçük biriktirme havuzlarının yapıldığı (Miller, 1980, s. 331-341), sarnıçların verimli tarım arazilerini sulamak için yapılmış oldukları; sonraları nüfusun artması ile birlikte içme sularının biriktirilmesi amacıyla kullanıldığı kaynaklarca belirtilmektedir (Güngör, 2017, s. 38).

Su yapıları konusunda pek çok çalışması olan Yılmaz Önge, Anadolu medeniyetlerinden; Hititlerin, Friglerin, Urartuların, Greklerin, Romalı ve Bizanslara ait günümüze kadar gelebilen su yapılarının, daha sonraki Anadolu'nun Türk-İslam Dönemi su yapıları için özellikle önemli olduğunu vurgulamaktadır (Önge, 1997, s. 1). Önge, sarnıçlarla ilgili olarak şöyle söylemektedir;

*Eski Anadolu şehirlerinin hemen hepsinde ve özellikle yüksek kayalık arazilerden inşa edilen kalelerde, zemini oymak veya zemin üzerinde yapılan yüksek duvarlı havuzlar meydana getirmek suretiyle, üstü kapalı veya açık sarnıçların tesis edildiğini görmekteyiz. M.S. II. Yüzyılda yapılmış Telmesos'taki (Fethiye) sarnıçlar M.Ö. XIV-XIII. Yüzyıllara ait Hattusas'taki Hitit Dönemi sarnıçları, Korikos'taki M.Ö. I. Yüzyıla ait sarnıçlar dikkati çeken örneklerdir. Fakat en önemli sarnıç tipleri, M.S. V. Yüzyıldan itibaren İstanbul'da yapılmış olan Bizans Dönemi eserleridir (Önge, 1997, s. 2).*

“Su” Müslümanlar açısından da çok önemlidir. Bu nedenle İslam'da suyla ilgili yapıların özel bir yeri vardır. Bununla ilgili bir hadiste Hz. Peygamber, annesinin vefat ettiğini söyleyen ve onun için yapacağı hayırların kendisine fayda edip etmeyeceğini soran Sa'd b. Ubade'ye, *annesine adına yapacağı hayır işlerinin vefat etmiş olan annesine fayda edeceği ve hayır işleri içerisinde en faziletlisinin de insanların su ihtiyaçlarının giderilmesi olduğu* cevabı üzerine Sa'd Medine'ye iki sarnıç yaptırmıştır (Bozkurt, 2009, s. 159). Geniş İslam coğrafyasında ihtiyaç duyulan her yerde, özellikle ticaret ve hac kervan yolları üzerinde belirli mesafelerde sarnıçların inşa edildiği belirtilmektedir. Bunların içinde Medine'nin 200 km. doğusunda bulunan Rebeze'de yapılan sarnıçlar ise ilk dönem İslam mimarisi açısından oldukça önemli sayılmaktadır (Bozkurt, 2009, s. 159). Fıkıh açısından İslam'da sarnıçlar kuyular gibi telakki edilmiş; mülkiyet, su tasarrufu, temizlik gibi çeşitli yönlerinden kuyularla birlikte değerlendirilmiştir. Sarnıçlarla ilgili meselelerin tüm detayı fıkıhçılar tarafından konu edilmiştir (Bozkurt, 2009, s. 159).

Kur'an-ı Kerim'de bulunan suyla ilgili ayetler de dinen suyun önemini oldukça arttırmaktadır. İslam dini ve kültürü olarak tarihte hayır amacıyla pek çok su yapısı inşa edilmiştir. Bu yapıların bir kısmının, özellikle çeşmelerin kitabelerinde yaptıranın adı ile birlikte su ile ilgili olan ayetler yazılmıştır. Bu ayetlerin içerisinde Kur'an-ı Kerim'de, geçen Süretü'l-Enbiya'nın 30. ayeti olan *...ve bütün canlıları sudan meydana getirdiğimizi bilmezler mi? İnanmıyorlar mı?..*, mealindeki ayet ile Süretü'n-Nur'un 45. ayeti olan *Allah, her canlıyı sudan yarattı...* Mealindeki ayetler sıklıkla yazılmışlardır. Ayrıca namazın dışında bile Kur'an okunmasında, dua edilmesinde ya da tespih çekilmesinde abdestli olmanın zorunluluğu da suyun önemini asıl nedeni olabileceği hususu kaynaklarda belirtilmektedir (Arseven, 1984, s. 100).

Orta Asya'da Türkler tarafından oldukça suya önem verilmiş ve su kutsal sayılmıştır. Su kelimesi Kül-Tigin, Bilge ve Tonyukuk yazıtlarında geçmekte olup, yazıtların haricinde Yer-Sub'in Orta Asya'da Türkler tarafından kutsal kabul edildiği bilinen bir konudur. Bizans kaynaklarında, 7. yüzyılda Türkler suya kurban adamakta, Türklerdeki suya atlama, üzerlerine su dökme adetleri onların suya tapınmalarından kaynaklanmaktaydı (Seyidov, 2006, s. 259).

Türklerde bilinen en eski tarihli sarnıç yapılarının XIII. ve XV. yüzyıllara tarihlendiği (Özyurt, 1988, s. 61), Selçukluların çok sayıda su yapısı inşa etmelerine rağmen bunlar hakkında fazla yayın olmadığı söylenmekte, sarnıçların Osmanlı döneminde ordunun geçtiği yolların üzerinde su temini açısından daha geniş uygulama alanları buldukları belirtilmektedir (Öziş, 2018, s. 377). Osmanlı sarnıçlarının Bizans sarnıçlarından farklı bir yönünün bir kısmının toprak zeminin üzerinde olması nedeniyle genellikle dışarıdan da görülebilmesi olduğu söylenmektedir. Osmanlı döneminde silindirik veya kare formlu sarnıç gövdesinin büyük bir kısmı toprak altında olması

nedeniyle gövdenin toprak üstünde kalan kısmı ise sanki bir yapını bir kaidesi gibi algılanmaktadır (Acar, 2018, s. 377).

### Eski Isparta-Burdur Yolu Üzerindeki Su Sarnıcı

Çalışmanın konusu olan sarnıç, il merkezinden Burdur'a doğru ayrılan Yolu üzerinde Isparta Belediyesi sınırları içerisinde ormanlık bir alanda bulunmaktadır. Süleyman Demirel Üniversitesi'nin hemen batısındaki eski karayoluna birkaç kilometre mesafededir. Yoldan dikkati çekmeyen sarnıç karayolunun yaklaşık 20 metre kadar yolun batısında, ormanlık alanda kalmaktadır<sup>2</sup> (Fotoğraf 1,2).

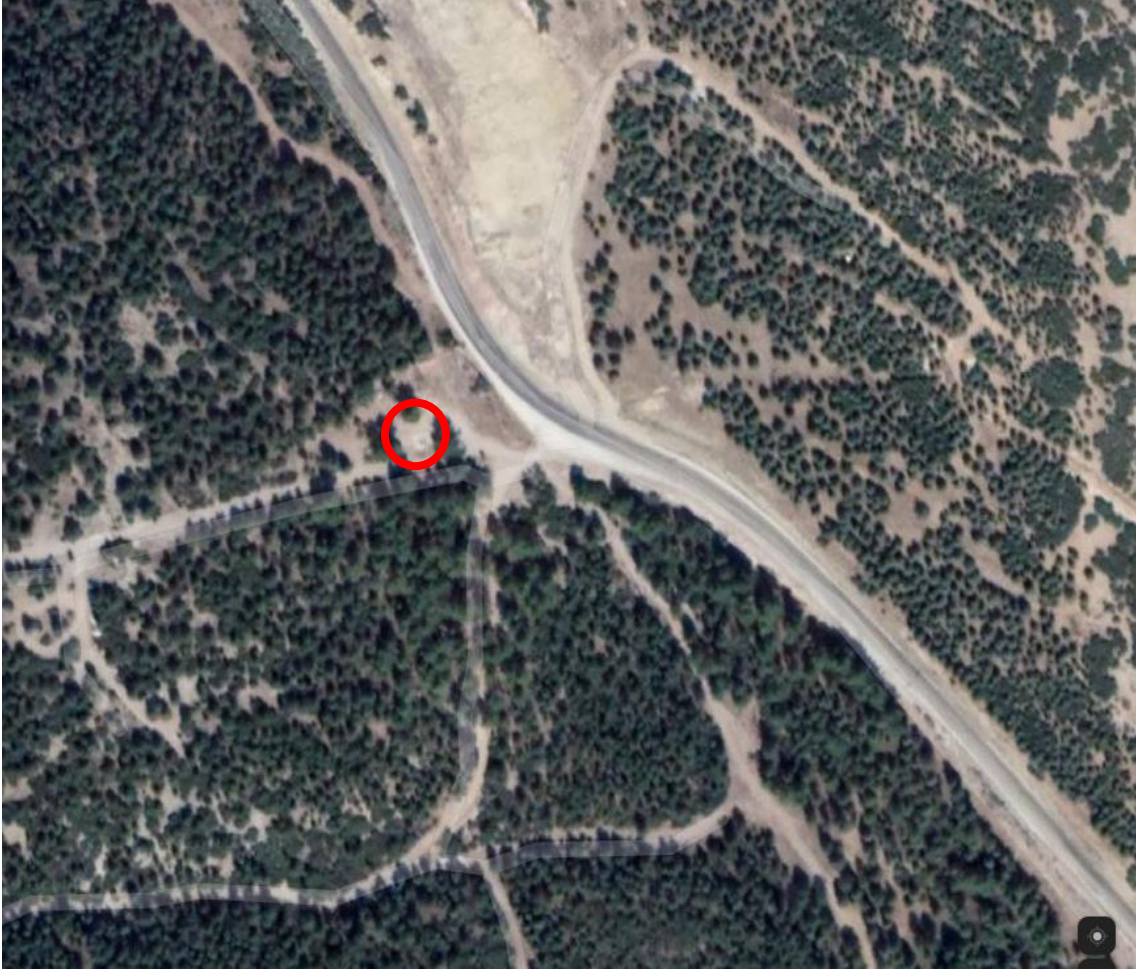
Isparta il yıllığında verilen bilgiler ışığında Sarnıçların yapılmasının asıl nedeninin o yöredeki su kaynakları, iklim ve bitki örtüsü ile doğrudan ilişkili olduğu düşünülebilir. Bu bilgilerde;

*Isparta ili uzun süreli gözlemlerin klimatolojik olarak incelenmesi sonucunda Akdeniz iklimi ile Orta Anadolu'da yaşanan karasal iklim arasında geçiş bölgesinde yer almaktadır. Bu nedenle il sınırları içinde her iklimin özellikleri gözlenir. Akdeniz kıyılarında görülen sıcaklık ve yağış özellikleri ile karasal iklimin düşük sıcaklık ve düşük yağış özellikleri tam olarak gözlenmez. İl merkezinin uzun yıllar sıcaklık ortalaması 12 dercedir. Yılın en soğuk ayları ocak-şubat olup günlük ortalama sıcaklıkları 1.7-2.7 derece C'dir. En sıcak ayları olan temmuz-ağustos aylarında günlük ortalama sıcaklıkları ise 22.9-23.2 derece C' arasındadır. İlin ortalama yıllık yağış toplamı 551.8 kg/m<sup>2</sup>'dir. Yağışların büyük kısmı kış ve bahar aylarında (%72.69) olmaktadır. Yaz ve sonbahar ayları ise oldukça kurak (toplam yağışın %29.31) geçmektedir. Yağışlar genellikle yağmur, kış aylarında ise zaman zaman kar kar, bahar ve yaz aylarında ise sağanak yağışlar şeklinde gözlenir. İl içindeki yağış dağılımında ise güneyden kuzeye çıkıldıkça yıllık yağış toplamları azalmaktadır. Isparta ilinin arazisinin yarısına yakın bir kısmı ormanlardan oluşmaktadır. Bu alanların içinde verimli orman ağaçlarının yanı sıra fundalık ve çalılık alanlarla da karşılaşmaktadır. Bu arazilerin dışındaki alanlarda ise bitki örtüsü otlardır denilmektedir (Komisyon, 2003, s. 44).*

İl Çevre ve Orman Müdürlüğü'nün çevre durum raporunda "Isparta'da Su Kaynaklarının Kullanımı ve Yer Altı Suları" başlığı altında; Torosların kuzey kuşağında yer alan Isparta ilinin jeolojik ve tektonik yapı itibarıyla karmaşık bir durum göstermekte olduğu, jeolojik ve tektonik yapıdaki bu karmaşıklık nedeniyle yörede yapılan ve yapılacak yeraltı suyu etütlerine özel bir itina gösterildiği, yapılan yer altı suyu etütlerine göre; Isparta ilinde homojen bir aktifler tarifi boyutlandırılmasının olası olmadığı belirtilmektedir (Komisyon, 2006, s. 51).

Sarnıcın bulunduğu alan yüksekçe bir tepedir ve bu mevki Türkiye Harita Genel Müdürlüğü tarafından 1983 yılında düzenlenen ISPARTA – M24-b3 nolu 1/25000 ölçekli haritada yer almaktadır. GPS cihazı ile yapılan ölçümde 37.8548-30.4937 koordinatlarında arasında olduğu tespit edilmiştir. Tapu ve Kadastro Genel Müdürlüğü internet sitesinde yer alan parsel sorgulamasında ise nitelik olarak "Devlet Ormanı" arazisi içerisinde kaldığı görülmektedir. Burası her ne kadar ormanlık alan olsa da jeolojik olarak zemini kayalıktır.

<sup>2</sup> Alan çalışmalarında, ölçüm ve çizimlerde bana yardımcı olan Arş. Gör. Ali Rıza Bilgin'e teşekkür ederim.

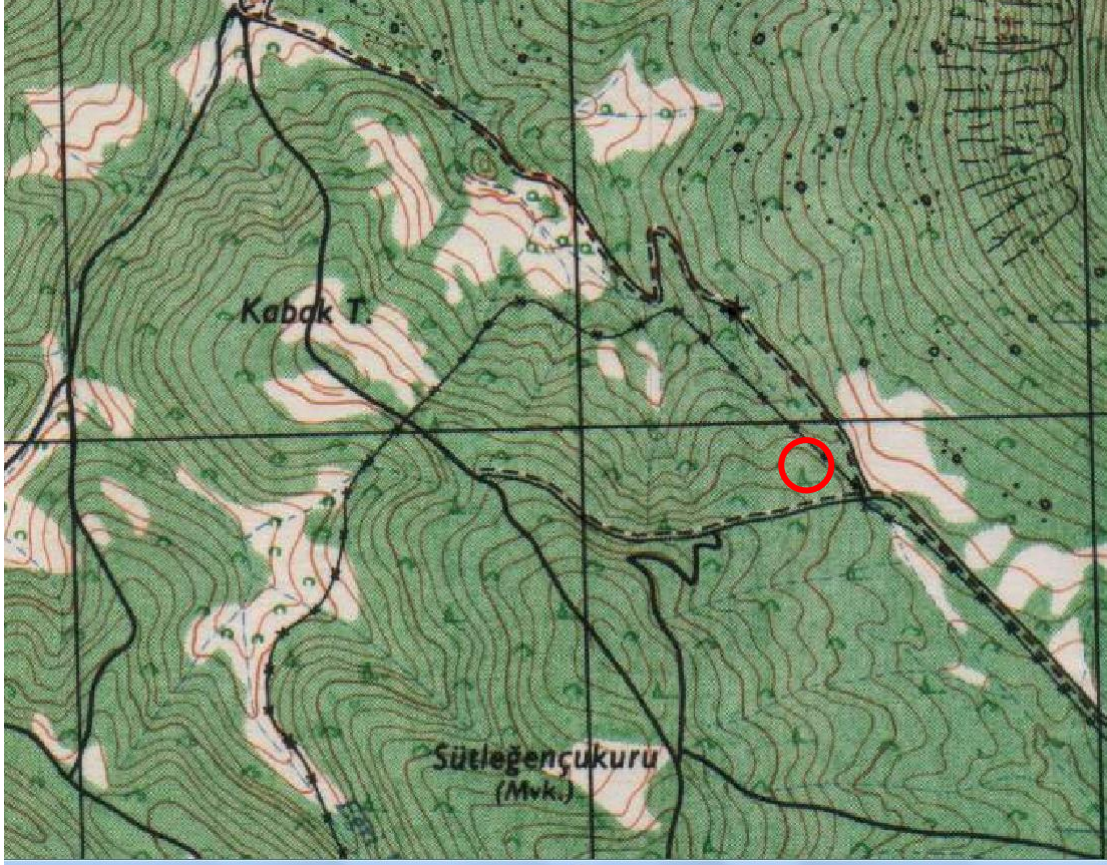


Fotoğraf 1: Yapının uydu görüntüsü (Google Earth)

Civarda yapılan arařtırmada ve sarnıcın konumuna gre burada herhangi bir su kaynađından faydalanılması mmkn grnmemektedir yani sarnıcın dolması iin civarda bir su kaynađı bulunmadıđı anlařılmaktadır. Dolasıyla sarnı muhtemelen yađmur veya kar suları ile dolmaktadır. Bunu teyit eden bir bařka husus ise sarnıcın kuzeyi yani arkasında bir su dolum havuzu veya bunun benzeri dzgn kazılmıř bir ukurun bulunmasıdır. Isparta merkezi ve civarında bařka bir sarnı yapısına rastlanılmaması ise olduka ilgintir.

Isparta'nın Keiborlu ilesinde  sarnı bulunmaktadır. Bu sarnılar Isparta merkezine ok uzak mesafededir. Bunların mimarileri birbirlerine gre farklılık gstermektedir. Eski Isparta-Burdur karayolu yakınındaki sarnı gnmze kadar gelebilen civardaki tek sarnı rneđi olmaktadır. Bu sarnı arařtırmacıların dikkatini ekmemiř ve arařtırmacılar tarafından grlmemiř olmalı ki hakkında herhangi bir kayda rastlanılmamıřtır.





Fotoğraf 2: 1/25000 ölçekli haritadaki yeri

Sarnıç yapısı bir kişinin bildirmesi üzerine tespit edilmiş, son yıllarda belli aralıklarla birkaç defa yerinde incelenmiş, bazı notlar alınmış ve fotoğrafları çekilmiştir. Son olarak 22.02.2020 tarihinde tekrar alana gidilerek fotoğrafları yeniden çekilmiş, ölçümleri alınarak planı çizilmiştir. Eski Isparta-Burdur karayolu yakınındaki yer alan sarnıç Osman Özyurt'un tipolojik olarak tasnif ettiği gruplardan "Zemine Gömülmüş Sarnıçlar" başlığı altındaki "Zemine Kısmi Gömülmüş Sarnıçlar" grubuna girmektedir (Özyurt, 1988, s. 11). Diğer bir tipolojiye göre ise tonoz örtülü sarnıçlar grubuna dâhildir. Yapılan incelemede Sarnıcın kitabesinin olmadığı, ancak yerde ikiye bölünmüş kırık bir parça köfke<sup>3</sup> taş üzerinde eğreti olarak kazınmış 1942 yılının yazılı olduğu görülmüştür. Bu parça muhtemelen cephesinden düşmüş olmalıdır. Cephenin hemen batısında kırık parçanın girebileceği kadar bir boşluğun olduğu görülmektedir. Ancak tarihin yazılı olduğu kırık parça yapının yan kısmındaki herhangi bir taşın üzerinde rastgele yazılmış olup cephede düzgün olarak yer almamaktadır. Bunun dışında yapı üzerinde kitabe boşluğunun bulunmadığı görülmüştür. Tarihin yazılı olduğu taşın duvarda kalan boşluğu ve bunun etrafı beton sıva harcıyla sağlamlaştırılmıştır. 1942 tarihinin yazılı olduğu köfke taş cinsi yapıda kullanılan diğer sert taş cinsinden farklıdır (Fotoğraf 3,4).

<sup>3</sup> Bölgede "Köfke" olarak adlandırılan bu taş cinsi il merkezine yakın olan Sav Kasabası civarındaki tras yataklarından elde edilmektedir. Bu yüzden bu taş cinsine bölgede "Sav Taşı" adı verilmekte, bazı bölgelerde ise "Küfeki" denilmektedir. İlk defa çıkartıldığında yumuşak ve işlenmeye müsait olup güneş altında zamanla serleşmektedir.





Fotoğraf 3: Tarih yazılı köfke taş



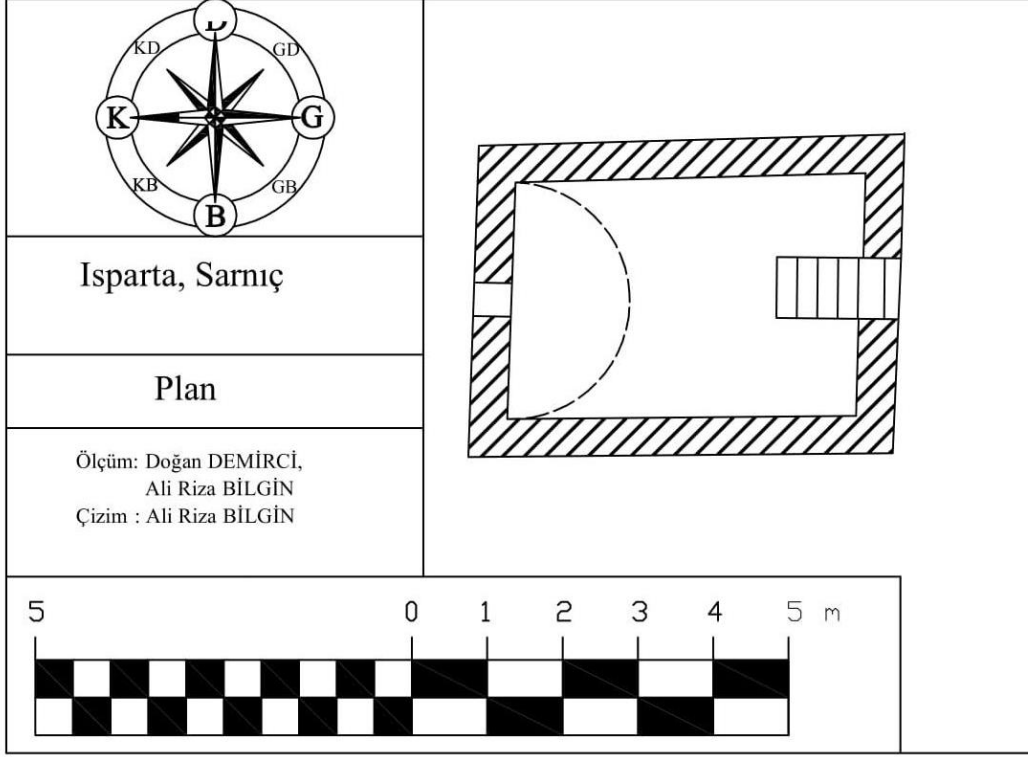
Fotoğraf 4: Taşın yer aldığı duvardaki boşluk

Ön cephenin diğer bazı kısımlarında çok az beton harç kullanılmıştır. Özellikle bu kısımda fazlaca beton harcın kullanılmış olması buraların onarın görmüş olabileceği düşüncesini akla getirmektedir. Arka cephede de kısmen beton harç kullanılmıştır.

Kaynakların yapılan taramasında ise yapılarla ilgili herhangi bir vakfiye kaydına rastlanılmamıştır. Sarnıç yapısı doğu yönde yıkılan çatısı hariç hemen tüm unsurlarıyla sağlam



olarak günümüze kadar gelebilmiştir. İçerisinde muhtemelen avcılarının atmış olduğu çöp denilebilecek bazı atıklar bulunmaktadır. Sarnıç plan ve cephe düzeni olarak tam bir bilgi verebilecek durumda günümüze kadar gelebilmiştir. Sarnıç henüz “Korunması Gerekli Taşınmaz Kültür Varlığı” olarak tescil edilmemiş durumdadır.



Çizim 1: Sarnıcın planı

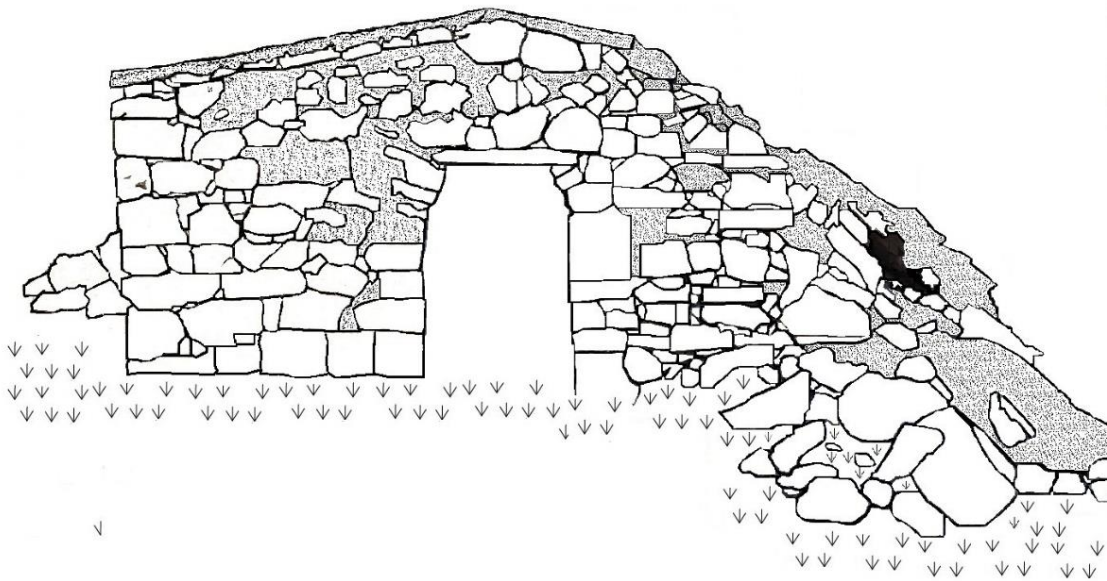


Fotoğraf 5: Yapının ön cephesi



Fotoğraf 6: Batı yan duvarı ve kaçak kazı çukuru

Civarda yerleşim yeri olmadığından buraya yakın mahallelerin ise sonradan oluşmasından dolayı kayıtlarda da yer almayan bu sarnıcın adı da bilinmemektedir. Tek mekân halindeki sarnıç kuzey-güney yönüne uzanan tam olarak 4.25x5.65 m. ölçülerinde dikdörtgen planlıdır (Çizim 1). Sarnıcın dış beden duvarları genellikle irili ufaklı moloz az düzeltilmiş taşlarla inşa edilmiş, köşelere yakın kısımlarda ve kapının iki yanındaki sövelerinde düzeltilmiş kesme taşlar kullanılmıştır (Fotoğraf 5,6). Beton çatı hariç yan yüksekliği sağlam olan güneybatı köşesinde toprak zeminden itibaren 138 cm olarak ölçülmüştür. Ancak sarnıcın bu yönünde ve arka kısmında toprak yığılmış ve tepecikler oluşmuştur. Yapının üzeri düzeltilmiş kesme taşlarla örülmüş üzeri ince plaka taşlarla kaplanmıştır (Fotoğraf 7,8).



Çizim 2: Sarnıç ön cephe çizimi



Daha sonra muhtemelen son dönemlerde beton kırma çatıyla kaplanmıştır. Beton üst örtü ve plaka kaplama taşlar tüm cephelerde aynı ölçüde taşkınlık yaparak saçak oluşturmuştur. Bu durumda sanki sarnıcın üzerine ikinci bir çatı yapılmış gibi izlenim edinilmektedir. Üst örtüsünün ve doğu yönünün bir kısmı yıkılmıştır. Ama Ön ve arka cephelerde, yan duvarlarda yıkılan kısımlar hariç herhangi bir çatlaklık görülmemektedir. Dış cephelerde duvarları sıvasız olup çıplak taş örgüdür.



Fotoğraf 7: Arka cephe ve çökertme havuzu



Fotoğraf 8: Doğu cephe duvarı



Kuzeybatı köşesinde ve batı yönünde de dökülmeler mevcuttur. Batı duvarında çok derin bir oyuk mevcuttur. Bu yöndeki duvarın özellikle kazılmış olduğu izlemi mevcuttur. Burasının ve tarihin yazılı olduğu taşın sökülerek kırılması işinin buraya gelen define avcıları tarafından yapılmış olabileceği düşüncesini akla getirmektedir. Bunlara karşılık giriş cephesinin batı yönündeki köşe ise sağlam durumdadır. Yıkılan kısımlarının taşları yakınlarda bir yerleşimin olmaması nedeniyle olduğu yerde kalmıştır. Yapıda kullanılan taş, civarda bulunan yerel sert özellikteki taşlardır. Duvar kalınlığı yaklaşık 60 cm. civarında ölçülmüştür. Cephe duvarları düz yığma olarak yapılmış olup hareketsizdir. Dikdörtgen planlı yapının üst örtüsü içeriden yuvarlak tonoz dışarıdan ise sonradan betonla yapılmış kırma çatı ile örtülmüştür. Tonoz duvarlar üzerine oturmakta, içten herhangi bir kemer atkısıyla desteklenmemektedir. İçeriden atkı kemeri ile desteklenmeyen tonozun statik olarak yan duvarlara binmesi sonucu bu duvarlarda bir baskı oluşturduğu bilinmektedir ama duvarlar oldukça düzgün durumda olup, duvarlarda herhangi bir çatlama ya da eğim mevcut değildir. Kırma çatı üst örtünün yukarıda ince, düzgün plaka taşlarla örtüldüğü beton kırma çatının bunun üzerine yapıldığı beton örtünün altında görülen ve dışarı doğru kısa bir saçak biçiminde taşkınlık yapan taş sırasından anlaşılmaktadır (Çizim 2).

Yapı Keçiborlu ilçesindeki sarnıçlarla karşılaştırıldığında hacim olarak pek büyük sayılamaz. Bu da sarnıcın kullanım amacının kısıtlı olması anlamına geldiği düşünülebilir. Yani bu durum bizi karayolundan geçen yolcu sayısının fazla olmadığı ya da kaynak suyunun yetersiz olabileceği sonucuna götürmektedir.

İşleve yönelik yapılar olması nedeniyle genellikle tüm diğer sarnıçlarında olduğu gibi bu sarnıçta da süsleme öğelerine rastlanılmamıştır. Sarnıçların yağmur sularından da beslenmekte oldukları hemen yanlarında bulunan yağmur suyu havuzlarından anlaşılmaktadır. Burada yaklaşık kare formu ve bir metre kadar derinlikte yağmur suyu havuzu vardır. Sarnıçların hemen yanlarında hayvanların su içmesi için yapılmış yalakların da bulunduğu görülmüştür. Ancak böyle bir yalağa burada rastlanılmamıştır. Belki kova veya kaplara su doldurarak hayvanlar sulanmakta idi.



Fotoğraf 9: Kapı menteşeleri



Fotoğraf 10: İçeriden tonoz olan üst örtüsü



Fotoğraf 11: Sarnıcın içerisi ve üst örtüsü

İncelenen sarnıç yapısı yerleşim yerleri dışında inşa edilmiştir. Yerleşim yerleri içinde bulunan sarnıçlar ile işlev yönüyle karşılaştırılırsa sarnıcın yolcuların ve hayvanların su ihtiyacını karşılamak üzere eski yol kenarına yapıldığı anlaşılmaktadır. Muhtemelen bu yerler yol üzerlerinde menzil diyebileceğimiz önemli noktaydı. Buna göre sarnıç menzil sarnıcı diyebileceğimiz bir işlevi görüyordu. Daha aşağıda 6-7 km ileride bulunan Koçtepe Köyü yol ayrımındaki çeşme ise diğer bir su yapısı olmalıydı.





Fotoğraf 12: Merdiven ve doğusunda kaçak kazı çukuru

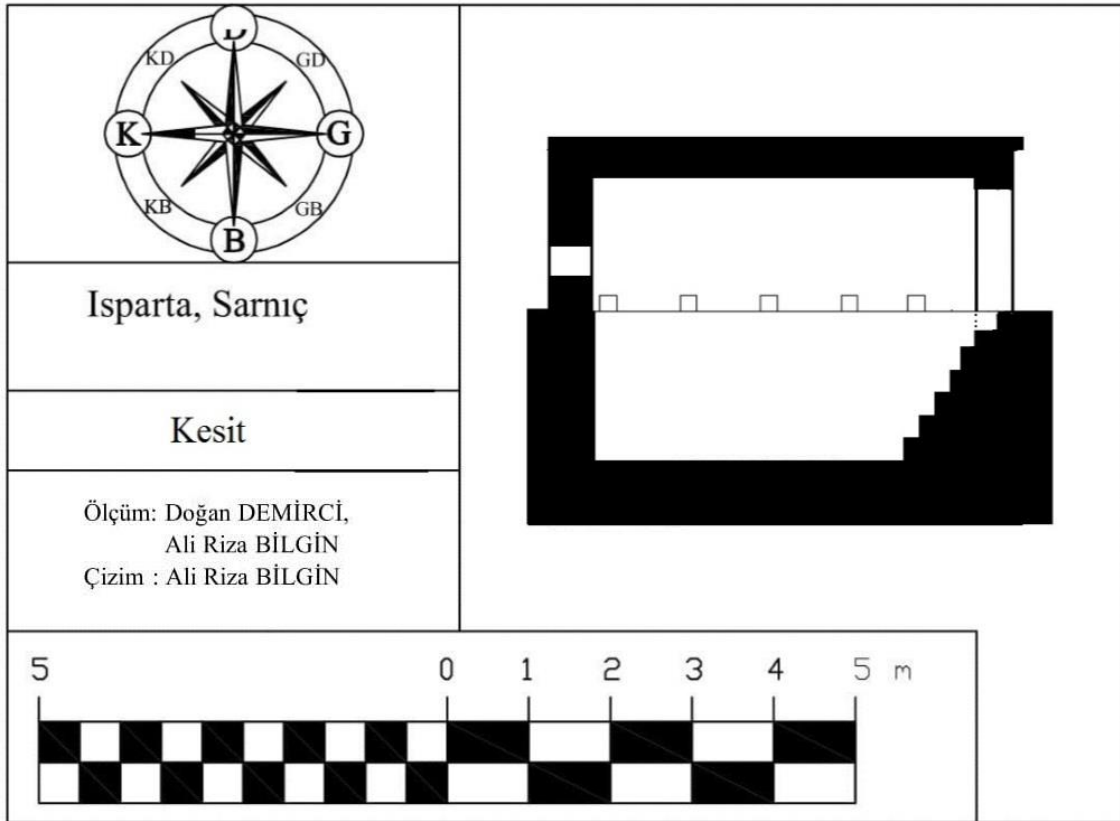


Fotoğraf 13: Batı iç duvarında kaçak kazı izleri





Fotoğraf 14: Kuzey ve doğu duvarı



Çizim 3: Batı yönden boyuna kesiti

Yapının tek giriş açıklığı güney yöndeki kısa kenarda yer almaktadır. Kapı dikdörtgen formludur. Kapının yüksekliği 160 cm. genişliği ise 82 cm. olarak ölçülmüştür. Kapı açıklığı batı yönden 1.78 m. doğu kenardan itibaren 1.65 m. mesafededir. Köşelerdeki taşların kısmen tahrip oldukları hesaba katılırsa giriş açıklığı simetrik olarak cephenin yaklaşık olarak orta aksında yer almaktadır. Kapının lento ve sövelerinde düzeltilmiş düzgün taşlar kullanılmıştır. Özellikle diğerlerine göre daha ince sayılabilecek yekpare, yassı, düzgün bir plaka taş lento olarak kullanılmıştır. Böylece kapının üzerindeki taş parçalarının düşmesi ve buranın yıkılması engellenmiş olmalıdır. Kapının doğu yönündeki sövesinde altta ve üstte taşların içerisine gömülmüş durumda birer çubuk demir çıkıntı vardır. Çubuk demirlerin uçları "L" biçiminde kıvrıktır. Muhtemelen yapıdaki suyun muhafazası için ahşap bir kapısı vardı ama kapı sonradan sökülmüş olmalıydı (Fotoğraf 9). Kapının dışında, kontrol veya havalandırma penceresi gibi başka bir açıklık bulunmamaktadır. Ancak dışarıdan görülemeyen kuzey yönde arka cepheye yakın kısımdaki su toplama havuzundan içeriye açılan kare formlu bir açıklığın olduğu iç kısımdan görülebilmektedir. Buradaki suyun havuzdan içeriye akması için yapılmış düzgün açıklığın yapının plan tasarımında var olduğu anlaşılmaktadır (Fotoğraf 10,11).

Sarnıç içine iniş, kapının bulunduğu yerden kırılmadan doğrudan doğruya aşağıya inen altı basamaklı tek kollu bir merdiven sayesinde yapılmaktadır. Merdiven basamakları büyük blok taşlardan oluşturulmuş olup üzeri bu taşların üzeri beton harçla sıvanmıştır. Bu nedenle taşlar yüzeyden algılanamamakta merdivenin yan kısımlarından incelendiğinde belli olmaktadır. Kapı açıklığı iki merdiven basamağı genişliğindedir. Merdiven diğer sarnıçlarda olduğu gibi yapının içine inilerek suyun çamurunu ve atık maddelerini temizlemek ve içeriden su almak için yapılmıştır (Fotoğraf 12).

Merdivenin genişliği 0.82 m. genişliğinde olan kapı kadardır. Sarnıcın içerisi 4.65x3.04 m. ölçülerinde dikdörtgen planlıdır. Ancak güney duvarı 4.53 m. olarak ölçülmüştür. Buradaki cm. olarak farklılaşan bazı ölçülerin duvarların zamanla aşınmasından ya da beton sıvanın her yerde aynı kalınlıkta kullanılmamasından ileri geldiğini söylemek mümkündür. İçeride üst örtü yuvarlak tonozdur. Tonoz kısmen düzeltilmiş kesme taşlarla inşa edilmiştir. İçerisinde tabanı tamamen, yan duvarlar ise belli bir yüksekliğe kadar beton sıva ile sıvanmıştır. İçerideki sıvalı yüzeyin sıvaları yer yer dökülmüştür. İçeride zeminin güneydoğu köşesinde ve batı yönündeki duvarda geniş ve derin sayılabilecek eski kaçak kazı çukurları vardır. Dökülen sıvaların arkasında kısmen düzeltilmiş taş örgü duvar yer yer açığa çıkmıştır. Buraların daha önce horasan harcıyla sıvalı olduğu anlaşılmaktadır. Arka cephede içeriye suyun dolması için açılan su gözü diğer bazı sarnıçlardaki gibi yekpare taştan olmayıp kare formlu olarak kısmen düzeltilmiş düzgün taşlarla oluşturulmuştur.

Sarnıcın beton sıvalı tabanı net olarak görünmektedir. İçeride sıvalı kısmın tabandan yüksekliği 187 cm olarak ölçülmüştür. 187 cm. suyun azami dolabileceği seviyeyi göstermektedir. Bu ölçü aynı zamanda genellikle diğer sarnıçlarda olduğu gibi kapının eşik hizasını göstermektedir. Üst örtüsü olan yuvarlak tonozun döngüsüne kadar olan yükseklik ise 235 cm'dir. Sarnıcın zemininden tonozun en üst noktasına kadar olan tüm yüksekliği ise 346 cm'dir. Dışarıdaki su toplama havuzundan içeriye suyun dolması için içeride açılan kare formlu oluğun yerden yüksekliği 230 cm'dir. Bu oluğun bir kenarı 33 cm olup oluk her iki yan duvar arasında simetrik olarak yer almakta, giriş aksının ise tam karşısına isabet etmektedir. Yan duvarlar ile mesafesi yaklaşık olarak 135 cm'dir (Çizim 3) (Fotoğraf 13,14).

Sarnıcın zemininde su birikintisine rastlanılmamıştır. Ancak duvarlarda yer yer yosunlaşmalar mevcuttur. Batı ve kuzey yöndeki duvarları topoğrafik olarak daha yüksekte kalmakta olduğundan yağmur ya da kaynak sularının bu kuzeyde bulunan su gözünden içeriye dolması oldukça doğaldır. Su gözünün ve havuzun kuzey yönde olması arazinin topoğrafik olarak meylinin kuzeyden güneye doğru olduğu göstermektedir. Böylece suyun akışı temin edilmiştir. Bu tip çökertme havuzuna Isparta Keçiborlu ilçesindeki Hacı Hüseyin sarnıcı dışında incelenen diğer sarnıçlarda rastlanmamıştır. Bu havuzlar suyu biriktirdiği gibi suyun içindeki çamur ve atık maddelerin dibe çökmesini sağlayarak sarnıca temiz su vermek için yapılmaktadırlar. Hazneye



gelen kaynak sularının kesilmesi, su gözünün zamanla toprakla dolması sonucu sarnıcı tamamen kurumuştur. İçerisinde su veya nemli bir kısım bulunmamaktadır.



Fotođraf 15: Senir Hacı Emin Sarnıcı dış görünüş



Fotođraf 16: Senir Hacı Emin Sarnıcı iç görünüş





Fotoğraf 17: Senir Hasan Hüseyin Sarnıcı dış görünüş



Fotoğraf 18: Senir Hasan Hüseyin Sarnıcı iç görünüş



Özellikle kırsal bölgelerde bulunan sarnıçların gözden uzak ve işlevselliğe yönelik olmaları sebebiyle sade yapılar olduğunu söylemek mümkündür. Sarnıcın dış kısımlarının zamanla basit onarımlar gördüğü söylenebilir ancak, sarnıcın içi orijinalliğini korumuştur.



Fotođraf 19: Senir Hacı Hüseyin Sarnıcı dış görünüş



Fotođraf 20: Senir Hacı Hüseyin Sarnıcı iç görünüş



## SONUÇ

Makalede Isparta, merkezde Eski Isparta-Burdur karayolu kenarında bulunan ve bugüne kadar pek bilinmeyen bir sarnıç yapısı incelenmiştir. Sarnıçta dönemine ait kitabe ya da kitabe boşluğu bulunmamaktadır. Sarnıcın hayırsever bir kişi ya da kişilerce yaptırılmış olabileceği düşünülmektedir. Ancak Isparta'nın yerel kaynaklarında ve vakfiyelerde yapıya ilişkin bir kayda rastlanılmamıştır. Isparta merkezi yakınındaki bu sarnıç malzeme ve teknik yönüyle Keçiborlu Senir Kasabası'nda bulunan Hacı Emin Sarnıcı, Hacı Hüseyin ve Hasan Hüseyin Sarnıçlarına benzemektedir. Senir'deki sarnıçlarda da düzeltilmiş taşların kullanıldığı görülmektedir. Girişin ön cephe aksının ortasından yapılması açısından Hacı Emin Sarnıcı ile benzerlik göstermektedir. Dikdörtgen planlı olması ve tonoz örtülü olması açısından Hacı Emin Sarnıcı ile Hasan Hüseyin Sarnıçları ile ortak özellik göstermektedir. Ancak tonoz örtülü olan Senir 'deki bu iki sarnıçta tonoz örtü içeriden atkı kemerleriyle desteklenmektedir (Fotoğraf 15-18). Yine Senir'de bulunan iki sarnıcın yer yer bazı kısımlarının beton sıva ile sıvandıkları, tarihlerin sıva üzerine kazındığı görülmektedir. Tarihlerin içerisinde 1940 ve 1950'li rakamlar vardır. Isparta merkezde bulunan sarnıcın da kapısı diğer sarnıçlar gibi sonradan söküldüğünden kapı ön cephede sade açıklık olarak kalmıştır. Senir'de bulunan Hacı Hüseyin Sarnıcı ise kare planı, yüksek kasnağı ve haçvari atkı kemerleriyle desteklenen kubbeli üst örtüsüyle bölgede diğer sarnıçlardan ayrılmaktadır (Fotoğraf 19,20).

Bölgede bulunan diğer sarnıçlarda merdiven sarnıcın bir köşesine inerken Eski Isparta-Burdur karayolu kenarında bulunan bu sarnıçta kırılmadan doğrudan sarnıcın içine inmektedir.

Sarnıcın beden duvarında arazinin topoğrafik meyiline uygun olarak yapılmış su gözü bulunmaktadır. Bu su gözü plana göre simetrik bir şekilde yapılmış olup, dışarıda toprak zeminden itibaren yağın kar veya yağmur suyunu içeriye aktarmaktadır. Su gözü yapının içerisinde kare formlu olarak yapılmış olup, Hacı Hüseyin Sarnıcı'ndaki çörtten biçiminde dışarıya taşkın olarak düzgün biçimde taşınmamıştır. Zaman içerisinde toprak zeminin yükselmesi sonucu su gözü toprakla dolarak kendiliğinden kapanmıştır. Sarnıçlarda suyun depo edildiği bölümler olan haznelere olup, sarnıcın ortalama su haznesi yüksekliği yaklaşık 1.90 m. dir ve bu bölümün kapının eşik seviyesine isabet etmektedir. Haznenin bu yüksekliği Senir'deki diğer sarnıçlarla hemen hemen birbirine yakındır.

Sarnıçlar üzerinde bazı incelemelerde bulunulmuştur. Bu incelemelerde Anadolu'da Türk-İslam döneminde yapılan sarnıçların plan, malzeme ve üst örtülerinin birbirlerinden farklılıklar gösterdiği görülmektedir. Örneğin Antalya'da sarnıçların üst örtüleri bazen külah olmaktadır. Fethiye ve Bodrum'daki sarnıçlar dikdörtgen planlı iken Muğla ilindeki diğer sarnıçların yuvarlak planlı ve kubbe örtülüdürler (Öter, 2008). Çok az bir kısmı toprak seviyesinden yukarıda olan basık kubbeli sarnıç tiplerine Denizli yöresinde de rastlanmaktadır. Bu tip sarnıçların yanı sıra Denizli yöresinde dikdörtgen planlı tonoz örtülü sarnıçların da olduğu görülmektedir (Yıldız vd., 2016). Aydın'da su yapılarıyla ilgili bir çalışmada yine Aydın il merkezinde bulunan bir sarnıç dikdörtgen planlı ve tonoz örtülüdür (Yılmaz, 2010). Bunlar gibi Anadolu'da bulunan sarnıçlar çoğunlukla dikdörtgen planlı ve tonoz örtülüdürler. Dikdörtgen planlı büyük bir kısmı toprağa gömülü durumda olan sarnıçlar ayrı bir grup halinde incelenmişlerdir.

Yöre olarak Isparta'nın Keçiborlu İlçesi'nde Senir'de bulunan birbirine yakın üç sarnıç inceleme konusu olmuştur<sup>4</sup>. Bunlardan ikisi dikdörtgen planlı ve tonoz örtülü iken, üçüncü sarnıç yuvarlak planlı ve yüksek kubbelidir. Ancak Bölgede günümüze kadar sarnıçlar konusundaki detaylı sayılabilecek araştırma ise A. Şevki Duymaz tarafından "Teke Yöresi Sarnıçları" başlığı altında yapılmış ve sempozyum bildirisi olarak sunulmuştur (Duymaz, 2009). Bu çalışmada Akdeniz Bölgesi'nde teke yarımadasını kapsayan geniş bir coğrafi alanda yayılmış olan Teke yöresi sarnıçları konu edilmiştir. Çalışmada Teke Yöresi sarnıçlarının bölgede dağınık bir şekilde yer

<sup>4</sup> Keçiborlu İlçesi, Senir Kasabası'nda bulunan üç sarnıcın mimarisi hakkında yapılan araştırmalar henüz yayınlanmamıştır.

aldığı, bunların genellikle Antalya merkez ve çevresi, Antalya-Korkuteli- Elmalı-Kaş, Korkuteli-Fethiye, Korkuteli-Bucak, Antalya-Isparta, Antalya-Burdur-Bucak, Bucak-Kocacaliler (Melli) güzergâhları üzerinde sıralandığı belirtilmiştir (Duymaz, 2009, s. 227). Duymaz, Teke Yöresindeki bilinen en erken sarnıç örneğini XIV. yüzyıla tarihlendirmiştir. XIV. yüzyıldan sonraki sarnıçların özellikle XVIII. yüzyıl sonu ile XX. yüzyıl başlarına ait olabileceğini bu yüzyıllarda sarnıçların bölgede yoğun bir şekilde inşa edildiğini belirtmiştir (Duymaz, 2009, s. 228). Duymaz'ın çalışmasında silindirik gövdeli ve basık kubbeli, sekizgen gövdeli ve sivri külahlı, dikdörtgen planlı ve tonoz üst örtülü, yine dikdörtgen planlı ve düz dam örtülü sarnıçlar olmak üzere dört ayrı sarnıç tipinin tespiti yapılmıştır. Araştırmada bunların haricinde ayrıca “kuyu sarnıçları” olarak isimlendirdiği bir sarnıç tipi daha bulunmaktadır.

Teke Yöresinde yapılan bir başka inceleme Yılmaz Önge'ye ait eski tarihli bir makalede yayınlanmıştır. Önge bu makalesinde Antalya il merkezinde Kepezönü Kahvesi ve Kauçuk Sanayi Tesisleri önündeki sarnıçları incelemiştir (Önge, 1967, s. 24). İncelenen bu sarnıçların Senir'deki Hacı Hüseyin Sarnıcı'na kısmen benzedikleri söylenebilir. Sekizgen planlı konik külahlı sarnıçların Hamidoğullarının bölgeye hakim oldukları dönemde yapılmış olabileceğinden bahsetmiştir (Önge, 1967, s. 25).

Diğer illerde incelenen sarnıçların malzeme olarak tamamının moloz taşla inşa edildikleri, kesme taşın giriş cephelerinde ve kapı kemerlerinde kullanıldığı anlaşılmaktadır. Yine genellikle üst örtülerde rastlanan tuğlalara Isparta merkezinde yer alan bu sarnıcın üst örtüsünde rastlanmamıştır. Sarnıçların haznesini dolduran su gözleri ise hemen her sarnıçta karşımıza çıkmaktadır. Küçük sarnıçlarda merdivenlere rastlanılmazken büyük boyutlu sarnıçların hepsinde hazneye inen merdiven basamakları bulunmaktadır. Merdivenler içerisinin çamurunu ve atık malzemeyi temizlemek için ya da içeriden su alabilmek için yapılmışlardır. Su gözleri dışarıdan kapatılabilmekte iken sonradan toprak seviyesinin yükselmesi sonucunda tıkanmışlardır. Kapının eşik seviyesi hizasına kadar su alabilen sarnıçların su hazneleri iki metre civarında olup bazıları ise bundan daha yüksektedir. Isparta merkezinde Eski Isparta-Burdur Yolu üzerinde yer alan sarnıcın yapımının XIV. Yüzyıl gibi çok önceki bir tarihe uzanması oldukça zordur. Sarnıcın malzemesini oluşturan taşlar çevrede bulunan yerel taşlardır. Taşlar yapı olarak oldukça serttirler. Yeni Latin rakamlarıyla yazılan “1942” tarihini gösteren taş ise yerel olarak köfke olarak adlandırılan yumuşak bir taştır. Bu taş sonradan buraya konulmuş olmalıdır. Çünkü yapı bazı küçük sayılabilecek tamiratlar geçirmiştir. Tamirat gören kısımlar beton harçla sağlamlaştırılmıştır. Rakamların yazılı olduğu taş ise küçük bir kısımdan yere düşmüştür. Dolayısıyla “1942” tarihi sarnıcın onarım tarihi olmalıdır. Eski Isparta-Burdur Yolu üzerindeki bu sarnıç, A. Şevki Duymaz'ın da bildirisinde söylemiş olduğu benzer plan, malzeme ve teknikte yapılmış bölgedeki diğer pek çok sarnıç gibi muhtemelen Geç Osmanlı Dönemi'nde yani XVII. Yüzyıldan sonraki bir tarihte yapılmış olmalıdır.

Bazı sarnıçlarda bulunan çökertme kuyusuna Eski Isparta-Burdur Yolu üzerindeki bu sarnıçta da rastlanılmıştır. Çökertme kuyularının suyun içindeki yabancı maddelerin süzülerek buradan sarnıca girmesi için yapılmış oldukları söylenmektedir (Öter, 2008, s. 76). Diğer bölgelerde bazı sarnıçların yakınında hayvanların da sudan içmeleri için yapılmış yalıklara bu sarnıçta rastlanılmamıştır. Konu ile ilgili çalışmalarda bulunan araştırmacılar bölgenin hayırsever zenginleri tarafından hayır amaçlı yaptırılan bazı sarnıçlarda kitabelerin bulunduğunu söylemektedirler. Bu sarnıçta ise herhangi bir yapım kitabesine veya yapım aşamasında tasarlanmış düzgün bir kitabe boşluğuna rastlanılmamıştır. Sarnıç yapılarında süsleme elemanlarına yer verilmeme nedenlerinden birisinin çoğunlukla kaba yonu taşlarla ve gözden uzak olarak yapılmaları olduğu belirtilmektedir. Bu nedenle işlevselliği daha fazla öncelenen bu yapı grubunda yapım malzemesi de süsleme elemanlarının yapılmasını güçleştirmektedir. İslam Dini ve Türklerde su önemli bir öge ve hayır yapma vesilesi olduğundan, çoğunlukla yerleşme yerleri içerisinde bulunmayan bazı sarnıçların eski yol güzergâhları kenarlarında yer aldıkları, böyle güzergâhların bir kısmında hemen yanında namazgâhların da yapılmış olduğu öğrenilmektedir (Öter, 2017, s. 38). Ancak Eski Isparta-Burdur Yolu üzerindeki sarnıcın ismi



öğrenilemediğinden burayı yaptıran hayırsever kimsenin ismi de bilinmemektedir. Burada namazgâh olabilecek bir yapıya rastlanılmamıştır. Sarnıcın etrafı ormanlık alandır ve ağaçlar kuturlarına bakıldığında en az yüz yıllık görünmektedirler.

Aynı bölgede sayılabilecek olan ancak oldukça uzak durumdaki Senir Sarnıçlarında hazne kısmına inişler kırma merdivenlerle haznenin köşesine inişi sağlarken Eski Isparta-Burdur Yolu üzerindeki sarnıçta başka yörelerde diğer sarnıçlarda olduğu gibi dik tek kollu bir merdivenle haznenin ortasına inilmektedir. Bu sarnıçta da kapılar diğer yörelerdeki bazı sarnıçlar gibi taç kapı formunda yükseltilmemiş, kapı bir insanın eğilip geçebileceği kadar sade ve alçak tutulmuştur.

Günümüzde teknolojinin hızla gelişmesi sonucunda içme suyunun maksemeler ve su depoları sayesinde evlere kadar ulaştırılması mümkün olmuştur. Teknolojik gelişmeler sonucunda suyun çok uzak yerlerden getirilmesi ya da bulunduğu yerde açılmış olan kuyulardan çıkartılarak tarım arazilerinin sulanabilmesi sonucunda sarnıç yapıları önceki işlevlerini yitirmişlerdir. Günümüzde tabiat ve insanların olumsuz etkisinden dolayı bu yapıların bir kısmı yıkılmış bir kısmı da neredeyse yıkılmak üzeredir. Sarnıcın içerisinde; tabanında ve duvarında defneciler tarafından derin kazılmış eski kazı çukurlarının olduğu görülmektedir. Zaman içerisinde tahrip edilen bu yapıların sağlamlaştırılması ve onarılması büyük önem taşımaktadır. Isparta merkezine çok yakın durumda ve eski bir yol üzerindeki bu sarnıç bir kişinin haber vermesi üzerine gidilerek görülmüştür. Isparta il merkezinde başka bir sarnıç yapısıyla karşılaşılma olmaması da buradaki sarnıcın önemini bir kat daha arttırmaktadır. Bu nedenle yapı muhtemelen Geç Osmanlı Döneminde, bu civardaki tespiti yapılabilen tek örnek olma özelliğini taşımaktadır. Günümüzde suyun her haneye ulaştırılması nedeniyle sarnıca asli işlevinin kazandırılması gibi bir durum söz konusu olmayabilir. Ancak restorasyonunun yapılması önemlidir. Sarnıcın etrafının çitle çevrilmesi ve yola bir tabela konularak kendi döneminin su yapısı örneği olarak yolu kullanan ziyaretçilerin görüşüne sunulması mümkündür. Şimdiye kadar tespiti yapılmamış olan bu sarnıçla ilgili yapılan bu çalışmada; konunun öneminin vurgulanması, koruma bilincinin aşılması, yapının korunarak sonraki kuşaklara aktarılması açısından faydalı olması temenni edilmektedir.

## KAYNAKÇA

- Acar, T. (2018). "Beki ve Paşalar Köyü Özelinde Uşak Sarnıçları", *The Journal of Academic Social Science Studies* Sayı 65. ss 369-380.
- Arseven, C. E. (1984). *Türk Sanatı*, Cem Yayınevi, İstanbul.
- Baykan, N. O. (2011). Türkman, F., Kaya B., Tanrıöver, Y. E., Yaşar M., Türken, N. E., Türk ve S., Baykan, N., "Su Mühendisliği Yöntemlerinden Yararlanarak Eski Kentlerin Nüfus Kestirimlerine Yaklaşım", *II. Su Yapıları Sempozyumu* - 16-18 Eylül, Diyarbakır. ss. 317-327.
- Bozkurt, N. (2009). "Sarnıç" maddesi, *TDVA*, ss. 158-159.
- Doğan, Hasol. 2008, *Ansiklopedik Mimarlık Sözlüğü*, YEM, İstanbul.
- Doğu S. (2009). "Antalya Su Havzası'ndaki Yerleşmelerde Su, İnsan, Mekan İlişkileri ve Su Yapıları", Yıldız Teknik Üniversitesi Fen Bilimleri Enstitüsü, Basılmamış Yüksek Lisans Tezi, İstanbul.
- Duymaz, A. Ş. (2009). "Teke yöresi sarnıçları", *XIII. Ortaçağ ve Türk Dönemi Kazıları ve Sanat Tarihi Araştırmaları Sempozyumu Bildirileri* (14-16 Ekim), Pamukkale Üniversitesi Fen-Edebiyat Fakültesi Sanat Tarihi Bölümü Yayınları No: 1, İstanbul. ss. 225-234.
- Gökgöz, D., Alibeyoğlu ve F., Ersan, O. (2014). "Çatı Sarnıcı", *7. Ulusal Çatı & Cephe Sempozyumu*, Yıldız Teknik Üniversitesi, 3-4 Nisan 2014, Beşiktaş - İstanbul, ss. 1-8.

- Güngör, S. S. (2017). “Tarihi Yarımada’daki Roma ve Bizans Dönemi Sarnıçları”, *Stratejik ve Sosyal Araştırmalar Dergisi*, Volüme 1, Issue 2. ss. 37-72.
- Komisyon, (2003). *Isparta İl Yıllığı* Isparta Valiliği, Bizim Büro Basımevi, Ankara. ss. 44.
- Komisyon, (2006). *Isparta Çevre Durum Raporu*, İl Çevre ve Orman Müdürlüğü, Editör Dicle Tuzcu, Fakülte Kitabevi Baskı Merkezi, Isparta. ss. 51.
- Miller, R. (1980). “Water Use in Syria and Palestine from the Neolithic to the Bronze Age”, *World Archaeology*, 11. ss. 331-341.
- Ocak, S. G. (2009). “Batı Anadolu Roma Dönemi Örnekleriyle Sukemerleri, Künkleri ve Sarnıçları Üzerine Bir Araştırma ve Uygulama Çalışması”, Basılmamış Yüksek Lisans Tezi, Dokuz Eylül Üniversitesi, Güzel Sanatlar Enstitüsü, İzmir.
- Önge, Y. (1997). *Türk Mimarisinde Selçuklu ve Osmanlı Dönemlerinde Su Yapıları*, TTK, Ankara.
- Önge, Y. (1967). “Antalya Çevresinde Türklerin Yaptığı Eski Su Sarnıçları”, *Arkitekt*, Sayı. 325, İstanbul. ss. 24-26.
- Öter, N. (2008). “Muğla Sarnıçları”, Selçuk Üniversitesi Sosyal Bilimler Enstitüsü Yayınlanmamış Yüksek Lisans Tezi, Konya.
- Öziş, Ü. (1984). *Su Mühendisliği Tarihi Açısından Anadolu’daki Eski Su Yapıları*, Dokuz Eylül Üniversitesi, İzmir.
- Özyurt, O. (1988). “Konya ve Çevresindeki Tarihi Su Sarnıçları”, S.Ü. FBE Mimarlık Tarihi Ana Bilim Dalı Basılmamış Yüksek Lisans Tezi, Konya.
- Seyidov, M. A. (2006). “Eski Türk Kitabelerinde Geçen Yer Sub Meselesi”, (Çev.). S. Gömeç, *Ankara Üniversitesi Dil ve Tarih-Coğrafya Fakültesi Tarih Bölümü Tarih Araştırmaları Dergisi*, c.18, S. 29, Ankara. ss. 259-265.
- Yıldız, A., Çetin, M. ve Çeltikçi, O. (2016). *Denizli Sarnıçları*, Denizli Büyükşehir Belediyesi yayınları, Denizli.
- Yılmaz, M. (2010). “Aydın İli Merkezi’ndeki Tarihi Su Yapıları”, Selçuk Üniversitesi Sosyal Bilimler Enstitüsü Yayınlanmamış Yüksek Lisans Tezi, Konya.