



Turizm Akademik Dergisi

Tourism Academic Journal

www.turizmakademik.com



Doğa Temelli Turizm Koridorlarının Oluşturulmasına Yönelik Bir Öneri: Amasya Kent Örneği*

Sultan Sevinç KURT KONAKOĞLU^{a**}, Banu Çiçek KURDOĞLU^b

^a Amasya Üniversitesi, Mimarlık Fakültesi, Kentsel Tasarım ve Peyzaj Mimarlığı Bölümü, AMASYA, Türkiye, E-posta: s_sevinc_kurt@hotmail.com, ORCID: 0000-0001-5383-0954

^b Karadeniz Teknik Üniversitesi, Orman Fakültesi, Peyzaj Mimarlığı Bölümü, TRABZON, Türkiye, E-posta: banukurdoglu@gmail.com, ORCID: 0000-0003-4683-8581

Öz

Turizm dünyanın en hızlı büyüyen endüstrilerinden birisi olup insan odaklıdır. İnsanların eğlenme ve dinlenme istekleri onları turizm faaliyetlerine katılmaya yöneltmektedir. Turizm faaliyetlerinin artması doğal ve kültürel kaynak değerlerinin bozulmasına sebep olmaktadır. Turistlerin doğal ortamlara yaptıkları seyahatler doğa temelli turizm olarak adlandırılmakta olup doğa temelli turizmde doğal ve kültürel kaynak değerlerini korumak ve yerel halkın ekonomik kalkınmasını sağlamak önemlidir. Çalışma alanı olarak; Türkiye'nin Karadeniz Bölgesi Orta Karadeniz Bölümü'nde yer alan tarihi kent dokusu, doğal bir koridor olan Yeşilirmak Nehri ve Vadisi, doğal ve kültürel kaynak değerlerine sahip Amasya kenti seçilmiştir. Çalışmanın amacı; Amasya kentinde doğa temelli turizm açısından önemli noktalar belirlenerek bu noktalar arasında koruma-kullanma dengesini önemseyen, bisiklet ve engelli kullanımına olanaklı, birbiri ile ilişkili, sürdürülebilirliği olan doğa koridorları oluşturmaktır. Bu kapsamda kent halkı, yerli ve yabancı turistler olmak üzere toplam 1275 kişiyle yüz yüze anket çalışması gerçekleştirilerek 'Boraboy Gölü Tabiat Parkı' ile 'Yedikugular Kuş Cenneti (Yedikır Barajı)' Amasya kentinde doğa temelli turizm bileşenleri açısından önemli noktalar olarak belirlenmiştir. Turistler için doğa temelli turizm koridorlarını gösteren sonuç haritası oluşturulmuştur.

Anahtar Kelimeler: Doğa Temelli Turizm, Doğa Koridoru, Amasya, Türkiye.

Abstract

Tourism is one of the fastest growing industries in the world and it is human oriented. People's desire to have fun and rest lead them to participate in tourism activities. Increased tourism activity causes the deterioration of the natural and cultural resource values. The travels of tourists to natural environments are called nature based tourism. In nature-based tourism, it is important to preserve natural and cultural resource values and ensure the economic development of local people. As a working area; historic city texture located in the of the region of Central Black Sea of Black Sea of Turkey, being a natural corridor Yeşilirmak river and valley, Amasya city with natural and cultural resource values, be chosen. Purpose of the study: In Amasya city, important points in terms of nature-based tourism are thereby determined, it is to create nature corridors which are mindful of protection-usage balance between these points, enable to use for bicycle and disabled person and related to each other, being sustainability. In this context, surveys were applied to 1275 people face to face, including local people, local and foreign tourists, and 'Boraboy Lake Nature Park' and 'Yedikugular Bird Paradise (Yedikır Dam)' were identified as important points in terms of nature-based tourism components in Amasya. A result map showing the nature-based tourism corridors for tourists has been created.

Keywords: Nature-Based Tourism, Nature Corridor, Amasya, Turkey.

JEL CODE: L83, Z32

Makalenin Geçmişi:

Gönderim Tarihi : 01.07.2019

Düzeltilme : 01.02.2020

Kabul : 25.04.2020

Makale Türü : Araştırma Makalesi

Konakoğlu Kurt, S. S. & Kurdoğlu, B. Ç. (2020). Doğa Temelli Turizm Koridorlarının Oluşturulmasına Yönelik Bir Öneri: Amasya Kent Örneği, Turizm Akademik Dergisi, 7 (1), 83-95.

* Bu çalışma Sultan Sevinç Kurt Konakoğlu'nun 'Katılımcı Turizm Planlaması Yaklaşımı ile Amasya Kent Örneğinde Mekânsal ve Senaryo Analizi' başlıklı doktora tezinin bir parçasıdır.

** Sorumlu yazar e-posta: s_sevinc_kurt@hotmail.com

GİRİŞ

İnsanlar, tarih boyunca çeşitli nedenlerden dolayı buldukları yerin dışındaki bölgelere seyahat etmektedirler. Eskiden sadece zengin kimselerin yaptığı bu geziler özellikle 1980 yılı sonrasında sanayinin ve teknolojinin gelişmesi, refah düzeyinin yükselmesi, kişi başına düşen gelirin artması, serbest zamanın çoğalması, ulaşım olanaklarının artması ve buna paralel ulaşımın ucuzlaması, yeni yerler görme arzusu, kamp yerleri ve tatil köylerinin gelişmesine bağlı olarak her kesim insan tarafından yapılabilir hale gelmektedir. Bu durum, turizm faaliyetlerinde artış göstererek doğal dengenin bozulmasında etkili olmaktadır. Hızlı artan turizm talebini karşılamak için ulusal, bölgesel ve yerel düzeyde turizm planlaması çalışmaları yapılmaktadır (Kurt Konakoğlu, 2018).

Turizm ekonomik, politik, sosyal, kültürel, ekolojik ve çevresel etkilere sahip çok yönlü dinamik bir faaliyettir. Bu nedenle turizm kavramını basit şekilde tanımlamak zor olsa da genel anlamda turizm; sürekli kalışa dönüşmemek ve gelir getirici hiçbir uğraşta bulunmamak şartı ile bireylerin geçici süre konaklamalarından doğan olay ve ilişkilerin tümüdür (WTO, 2001). Temelde kalacak yer, varış yeri, bir yerden başka bir yere hareket eden insanı içeren mekânsal bir olgudur (Farsari & Prastacos, 2004). Turistik etkinlikler sayesinde insanlar hem diğer ülkelerin güzelliklerini hem de geçmişte yaşamış olan insanların bırakmış oldukları kültürel mirasın farkına vararak hayata farklı açılardan bakabilmektedirler.

Turizm doğası gereği tüketici olduğundan dolayı son yıllarda uzun vadede değişimleri öngören, mevcut kaynak değerlerini en etkin ve verimli biçimde kullanan, turistin doğal ve kültürel çevreye zarar vermeden memnun şekilde eve dönmesini sağlayan ve sürdürülebilirlik konularında farkındalık yaratan sürdürülebilir turizm planlaması yaklaşımı ortaya çıkmıştır. Turizmde sürdürülebilirliği sağlamak için kentlerde yönetici, planıcı ve yerel halkın turistlere uygun güzergâhları ve turistik etkinlikleri belirlemesi, bunlar arasındaki ilişkiyi ortaya koyması gerekmektedir. Turizm planlamasında şahsi ve maddi çıkarların ötesinde halkın çıkarlarının da gözetilmesi gerekmektedir. Bu yüzden, kentlerde turizmin düzensiz, yetersiz ve gelişigüzel bir şekilde gelişmesinin sonucunda oluşabilecek olumsuz etkilerinin önüne geçmek için kentte yer alan tüm paydaşların katılımıyla sürdürülebilir turizm planlamasının yapılması öngörülmektedir (Kurt Konakoğlu, 2018).

Türkiye Turizm Stratejisi 2023 ile ülkemizin her tarafına dağılmış halde bulunan sağlık, termal, yayla, kış sporları, kültürel açıdan önemli yerlerin tek tek ele alınmasından ziyade daha çok birbirleriyle entegrasyonun

oluşturulması, daha güçlü alternatif varış noktaları ve güzergâhların oluşturulması hedeflenmiştir. Türkiye Turizm Stratejisi 2023'te turizm kaynaklarının noktasal ölçekte planlanması yerine gelişim aksları boyunca turizm koridorları, turizm bölgeleri, turizm kentleri ve eko turizm bölgeleri oluşturacak şekilde ele alınması gerektiği belirtilmiştir. Böylelikle, Türkiye Turizm Stratejisi 2023 kapsamında turizm planlamasına yönelik önemli değişiklikler getirilmiştir (Kültür ve Turizm Bakanlığı, 2007). Bu çalışmada çalışma alanı olarak Karadeniz Bölgesi'nin Orta Karadeniz Bölümü'nde yer alan Amasya kenti seçilmiştir. Amasya kenti Türkiye Turizm Stratejisi 2023'te kültür turizmi geliştirilmek üzere belirtilen 15 marka kentten birisidir. Çalışmanın amacı ise; Amasya kentinde kültür turizminin haricinde alternatif turizm türü olan doğa temelli turizm açısından önemli noktaları belirleyerek bu noktalar arasında koruma-kullanma dengesini önemseyen, bisiklet ve engelli kullanımına olanaklı, birbiri ile ilişkili, sürdürülebilirliği olan doğa turizmi koridorları oluşturmaktır. Bu kapsamda turizm, doğa temelli turizm, turist, doğa turisti, turizm koridoru kavramları konusunda literatür taraması yapılarak yerli ve yabancı makaleler, tezler, internet siteleri incelenmiştir.

KAVRAMSAL ÇERÇEVE

Turizm Kavramı

Turizm kelimesi Latince'de 'dönmek, etrafını dolaşmak, geri dönmek' anlamlarına gelen 'tornus' kelimesinden gelmektedir. İngilizce 'tour' ve 'touring' kelimelerinden türetilmiştir. Tarih boyunca insanlar yiyecek bulma, ticaret, savaş gibi fiziksel ve ekonomik sebeplerle bir yerden başka bir yere seyahat etme gereksinimi duymuşlardır. Bu seyahatler bazı dönemlerde yoğun görülürken, bazı dönemlerde ise en alt seviyede olmuştur (Karaküçük, 2016).

1841 yılında Thomas Cook'un İngiltere Leicester'den Loughborough'a 570 kişilik bir gruba yaptırdığı seyahat, modern turizmin başlangıcı olarak kabul edilmektedir. Thomas Cook 1845 yılında ilk seyahat acentasını kurmuş olup 1856 yılında 'Büyük Kıta Turu'nu düzenlemiştir. 19. yüzyılda turizm faaliyetlerine katılımın artmasına rağmen 20. yüzyılın ilk yarısına gelindiğinde turizm alanında gerileme yaşanmıştır. Sanayi devriyle buharlı gemilerin ortaya çıkışı, demiryolu ulaşımı ile otomobillerin yaygınlaşması ulaşım maliyetini ve seyahat süresini kısaltarak modern turizmin gelişmesine katkı sağlamıştır. 1950'lerden sonra hava ulaşımının da ortaya çıkması ve her kesim insanın tatil yapmasını sağlayan altyapı (otel, kamp yerleri, tatil köyleri vb.) kolaylıkları ile turizm hareketleri ivme kazanmıştır. 1980 sonrasında, sermayenin dünya piyasalarına entegre olması ve finansman kolaylıkları (tatil

kredileri, taksitlendirme vb.) ile turizm sektörü dünya genelinde yaygınlaşarak turizmin günümüzdeki halini almasını sağlamıştır (Bahar & Sarı, 2006; Karaküçük, 2016; Küçükaslan, 2007; Önen, 2008; TÜRSAB, 2017; Uluçeken, 2011).

Turizm kavramı çeşitli yazarlar tarafından farklı şekillerde tanımlanmıştır.

Birleşmiş Milletler Dünya Turizm Örgütü (UNWTO) turizm kavramını; 'Kişilerin ikamet ettiği yer dışındaki bir yere bir yılı aşmamak üzere, boş zaman değerlendirme, iş veya diğer benzeri amaçlarla yaptıkları seyahat ve konaklama aktiviteleri' olarak tanımlamaktadır. Cohen'e (1979) göre turizm; belirli bir yeri tatil, eğlence, arkadaş ve aile ziyareti, spor, dinlenme, tur gibi boş zaman faaliyeti için ziyaret etmektir. Ancak turizm büyük oranda boş zamanlarda ortaya çıkmasına rağmen, işi de içeren bir kavramdır (Karaca, 2015).

Bir ülkeden başka bir ülkeye seyahat eden ve o ülkede çeşitli harcamalar yapan turistler, istihdam artışı yoluyla milli gelire ve ödemeler dengesine katkı sağlar (Dinçer, 1993). Turizm hızlı büyüyen bir sektör olduğundan dolayı turizmin ekonomik etkisi, sosyal, siyasi ve çevresel etkilerinden daha fazladır (Ashworth & Page, 2011).

Turizm çeşitli doğal güzellikleri ve tarihi eserleri görmek, farklı kültürleri tanımak, sportif etkinliklere ya da bilimsel toplantılara katılma, dost-akraba ziyareti, iş, sağlık ve din amacıyla boş zamanları değerlendirmek için gerçekleştirilen seyahatlerdir. Yurt içi seyahatlerde en az 24 saat en fazla 6 ay, yurtdışı seyahatlerde ise en az 24 saat en fazla 12 ay konaklama söz konusudur. Para kazanma amacı taşımamaktadır (Hazar, 2014; Karaküçük, 2016).

Turizm insanların devamlı ikamet ettikleri, çalıştıkları ve her zamanki olağan ihtiyaçlarını karşıladıkları yerlerin dışına seyahatleri ve buralardaki, genellikle turizm işletmelerinin ürettiği mal ve hizmetleri takip ederek, geçici konaklamalarından doğan olaylar ve ilişkiler bütünüdür (Kozak, Akoğlan Kozak & Kozak, 2001). Bu tanıma göre; kongre ve iş seyahatleri, kısa süreli seyahatler, kırsal kesimden büyük şehirlere yönelen her türlü seyahatler, sağlıkla ilgili seyahatler turizm olayı içinde sayılmaktadır.

Doğa Temelli Turizm

Doğa temelli turizm deniz-kum-güneş üçlüsüne alternatif olarak ortaya çıkan bir turizm türüdür. Özgüç'e (1998) göre; doğa temelli turizm genel olarak doğal ortamlara yapılan seyahatleri, kırsal mekânlarda yapılan rekreasyonel ve macera türü spor faaliyetleri ifade etmektedir (Kiper & Arslan, 2007).

Bir başka tanıma göre; bir bölgenin doğal çekiciliğini, doğal ve kültürel kaynak değerlerini görmek üzere nispeten bozulmamış veya kirlenmemiş doğal ortamlara yapılan seyahatler olarak tanımlanmaktadır (Luzar, Diagne, Gan & Henning, 1995). Dağlar, göller, ormanlar, plajlar gibi turistik çekim unsuru olan kaynak değerleri doğal peyzaj bileşenleridir. Kırsal alanlarda yapılan kuş gözlemciliği, fotoğrafçılık, balıkçılık, yaban hayatı izleme, doğa yürüyüşü, dağ bisikleti, doğa fotoğrafı çekme gibi rekreasyonel ve macera türü spor faaliyetleri de doğa temelli turizm kapsamında sayılmaktadır. Doğa temelli turizm doğa turizmi, çevre dostu turizm, yeşil turizm ya da çevre turizmi olarak da adlandırılmaktadır (Kuenzi & McNeely, 2008; Orams, 1996; Peter, 1992).

Doğa temelli turizmde çevreyi, doğal yaşam alanlarını korumak ve yerel halkın ekonomik kalkınmasını sağlamak oldukça önemlidir (Kelkit, Özel & Demirel, 2005). Doğa temelli turizmde planlama çalışmaları gerçekleştirilirken, ekolojik sistemler ekseninde bölgesel ölçekte sosyal ve ekonomik kalkınma prensipleri uygulanmaktadır (Acuner & Tayfun, 2016; Luzar, Diagne, Ecgan & Henning, 1998).

Turist

Turist en basit ifadeyle, turizm olayına yön veren ve bu olayın odak noktasını oluşturan kişi olarak tanımlanmaktadır. Turist, sürekli oturduğu yerden en az 24 saat ve en çok bir yıl için ayrılan ve geçici olarak gittiği yerlerde buralarda kazanmadığı parayı harcayan kimsedir (WTO, 1993).

Bir başka tanıma göre; ziyaret edilen ülkedeki özel veya kamuya açık konaklama tesislerinde en az bir gece kalan ziyaretçidir (Önen, 2008). Kuntay'a (2004) göre turist, kendi istek ve özlemi sonucu, sürekli yaşadığı ortamın dışındaki ülkeleri veya başka yöreleri 24 saatten daha fazla ziyaret eden kişidir.

Akoğlan Kozak & Bahçe'ye (2009) göre turist, sürekli oturduğu yerden en çok bir yıl süre ile ayrılan ve geçici olarak gittiği yerlerde buralarda kazanmadığı parayı harcayan kimsedir (Uluçeken, 2011).

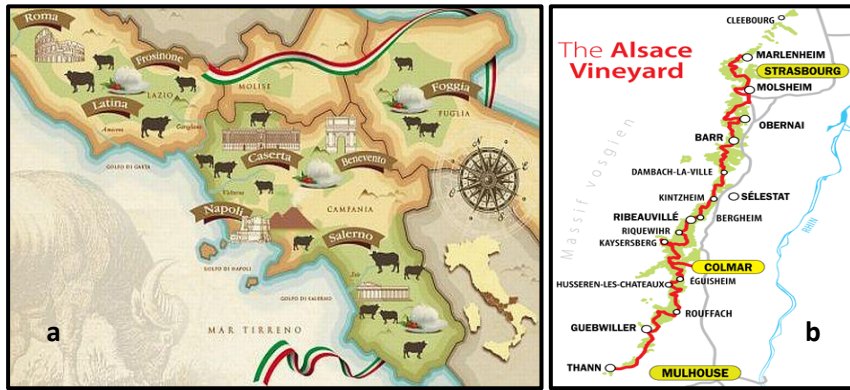
Turistler gittikleri ülke ya da bölgedeki yöre halkına para kazandırır. Turistlerin barınmaları, eğlenip dinlenmeleri için yapılan oteller, pansiyonlar, plajlar, lokantalar, kamp alanları, eğlence yerleri, kaplıcalar, spor ve avcılık tesisleri birer turizm kuruluşu olup bu kuruluşların sayısı, konforu, personelin güler yüzlülüğü, ulaşım kolaylığı turist akımını arttırmaktadır (Karaca, 2015).

Doğa Turisti

Bolton'a (1997) göre doğa turisti; keşfetmek, macera, rekabet, dostluk, doğa bilinci ya da iç dünyalarını geli-

tirmek amacıyla değerbilirlik, katılımcılık ve duyarlılık ruhu içinde, doğal özelliklerini nispeten koruyan kişi olarak tanımlanmaktadır (Kiper & Arslan, 2007).

Doğa hakkında bir şeyler öğrenmek, aynı ilgi alanlarına sahip kişilerle tanışmak, keşfetmek, macera, rekabet, dostluk, doğa bilinci ya da iç dünyalarını geliştirmek amacıyla geleneksel kültürü korumaya istekli, doğa tarihini ve vahşi yaşamı bilen kişi doğa turisti olarak tanımlanmaktadır. Bu turist grubu genellikle orta yaşlı, çevre konusunda bilinçli, eğitim ve gelir düzeyi yüksek kişilerden oluşmaktadır (Köroğlu & Karaman, 2014; Mackay, Andereck & Vogt, 2002; Mehmetoğlu, 2005; Siverberg, Backman & Backman, 1996). Ayrıca, doğa turisti çevreyi korumaya özen göstermekte ve çevreye daha küçük 'ekolojik ayak izi' bırakmaya çalışmaktadır (Acuner & Tayfun, 2016; Akay & Zengin, 2012).



Harita 1: (a) İtalya Mozzarella Güzergâhı ile (b) Alsace Şarap Güzergâhı (Italian Tourism Official Website, 2018; Alsace Tourism Official Website, 2018).

Turizm Koridoru

Turizm koridoru, doğal ve kültürel özelliklere sahip güzergâhların belli temalara dayalı olarak turizm amacıyla geliştirilmesi şeklinde tanımlanmaktadır (Avrupa Birliği, 2018). Turizm koridorları sahip oldukları peyzaj bileşenlerinden dolayı önemli açık hava derslikleridir. Yerli-yabancı turistler bu alanlardaki doğal hayvan türlerini, doğal ve endemik bitkileri, ekosistem ve ekolojik süreçleri öğrenebilmektedir. Turizm koridorlarının sahip oldukları turizm potansiyelleri doğrultusunda varış noktaları da bütüncül bir şekilde planlanması ve yönetilmesi gerekmektedir (Kültür ve Turizm Bakanlığı, 2007).

Kentlerde farklı temalara sahip turizm koridorları bulunmaktadır. Tarihi ve kültürel değerlerin bulunduğu turizm koridorlarına 'Viyana-Prag Yeşilyolu', 'San Francisco Yeşilyolu', 'Hudson Nehri Vadisi Yeşilyolu', 'Ottawa Yeşilyolu', 'Brooklyn-Quens Yeşilyolu', 'Boston Rose Fitzgerald Kennedy Yeşilyolu' (The Gre-

enway, 2018) örnek gösterilmektedir. Yöresel yemek temasına sahip 'İtalya Mozzarella Güzergâhı' (Şekil 1) (Italian Tourism Official Website, 2018), 'Alsace Şarap Güzergâhı' (Harita 1) (Alsace Tourism Official Website, 2018), 'Edinburgh's Royal Mile' (Edinburgh-Sites, 2018), masal ve efsane gibi kültürel değerlere sahip 'Almanya Masal Güzergâhı' (German Fairy Tale Route, 2018), termal kaynak değerlerine sahip 'İtalya Montecatini Termal Güzergâhı' (Montecatini Terme Official Website, 2018), 'Minho Nehri Termal Güzergâhı' (Ourense Tourism Official Website, 2018), 'Avrupa Termal Güzergâhı' (Travel Guide, 2018), tarımsal faaliyetlere imkân tanıyan 'Quebec-Windsor Tarım Koridoru' (Wikivoyage, 2018), 'Beira Tarımsal Büyüme Koridoru' (BAGC, 2018) farklı temalara sahip turizm koridorlarına örnektir. Tarihi ve kültürel niteliğe, yöresel

yemek temasına, masal ve efsane gibi kültürel değerlere, termal kaynak değerlerine sahip ve tarımsal faaliyetlere imkân tanıyan turizm koridorları, yerli ve yabancı turistlere çeşitli turistik etkinlikleri gerçekleştirme olanağı da sağlamaktadır.

Türkiye Turizm Stratejisi 2023'te turizm türlerini çeşitlendirmek, turizmi tüm yıla yaymak, doğal ve kültürel varlıkların farklı turizm taleplerinin karşılanmasını sağlamak amacıyla turizm koridorları yaratmak fikri öngörülmüştür. Bu kapsamda zeytin koridoru, kış koridoru, inanç turizmi koridoru, İpek Yolu turizm koridoru, Batı Karadeniz kıyı koridoru, yayla koridoru ve Trakya kültür koridoru olmak üzere 7 adet turizm gelişim koridorları önerilmiştir. Önerilen turizm koridorlarıyla turistlere tek bir etkinlik sunan bölgelerden ziyade, doğal-kültürel-tarihi-mimari, spor ve yerel gibi çeşitli varlıkları içeren bir güzergâhlar sunulmuş olacaktır. Ayrıca, Türkiye Turizm Stratejisi 2023 içerisinde yer alan 'Kentsel Ölçekte Markalaşma Stratejisi' kapsamında kültürel ve doğal

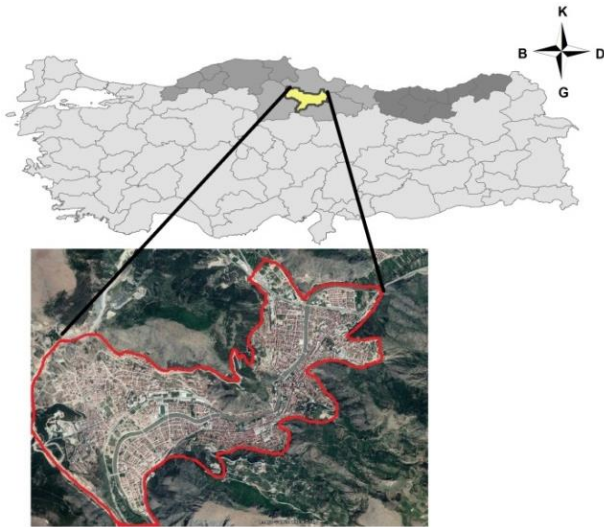
değerlere sahip kentlerimizin markalaştırılarak, yerli ve yabancı turistler için çekim noktası haline getirilmesi amaçlanmaktadır. Bu kapsamda, kültürel ve tarihi geçmiş kıstas alınarak kültür turizmi geliştirilecek 15 marka kent seçilmiştir. Türkiye'nin Karadeniz Bölgesi Orta Karadeniz Bölümü'nde yer alan Amasya kenti de belirlenen marka kent listesinde yer almakta olup kentin kültür turizmi açısından önemli 'Turizm Çekim Noktaları' belirlenerek kültür koridorları oluşturulacaktır (Kültür ve Turizm Bakanlığı, 2007).

YÖNTEM

Araştırmanın Modeli

Bu çalışmada çalışma alanı olarak; Türkiye'nin Karadeniz Bölgesi Orta Karadeniz Bölümü'nde yer alan tarihi kent dokusu, geleneksel Osmanlı Evi örnekleri, doğal bir koridor olan Yeşilirmak Nehri ve Vadisi, doğal ve kültürel kaynak değerlerine sahip Amasya kenti seçilmiştir (Harita 2). Kent, Karadeniz Bölgesi'nin Orta Karadeniz Bölümü'nde yer almaktadır.

Amasya ili, Karadeniz Bölgesi'nin Orta Karadeniz Bölümü'nün iç kesiminde $34^{\circ} 57' 06''$ ve $36^{\circ} 31' 53''$ Doğu Boyamları ile $41^{\circ} 04' 54''$ ve $40^{\circ} 16' 16''$ Kuzey Enlemleri arasında olup 5.701 km^2 lik yüzölçümüne sahiptir (Amasya Valiliği, 2018; Anonim 2015).



Harita 2: Çalışma alanı

Bu çalışmanın modelini; arazi çalışmaları, 400 kişi yerel halk, 725 kişi yerli turist, 150 kişi yabancı turist olmak üzere toplam 1275 kişiyle gerçekleştirilen yüz yüze anket çalışması verileri ile Amasya kentine gelen doğa turisti profiline yönelik kurgulanan turizm senaryoları oluşturmaktadır.

Çalışma Grubu

Çalışmanın amacı; Amasya kentinde doğa temelli turizm açısından önemli noktalar belirlenerek bu noktalar arasında koruma-kullanma dengesini önemseyen, bisiklet ve engelli kullanımına olanaklı, birbiri ile ilişkili, sürdürülebilirliği olan doğa koridorları oluşturmaktır. Çalışma grubu Amasya kent halkı, Amasya kentine yılın farklı zamanlarında ziyarete gelen yerli ve yabancı turistler tarafından oluşturmaktadır.

Veri Toplama Araçları

Çalışma kapsamında turizm, doğa temelli turizm, turist, doğa turisti, turizm koridoru kavramları konusunda literatür taraması yapılarak yerli ve yabancı makaleler, tezler, internet siteleri incelenmiştir. Amasya kentinde doğa temelli turizm bileşenleri açısından önemli noktalar ile bu noktalarda gerçekleştirilen turistik etkinlikleri tespit etmek için Amasya kent halkı, Amasya kentine gelen yerli ve yabancı turistler olmak üzere toplam 1275 kişiyle yüz yüze anket çalışması gerçekleştirilmiştir. Çalışmada hem literatür taraması hem de anket çalışmaları veri toplama araçları olarak kullanılmıştır.

Geçerlik ve Güvenirlik

1275 kişiyle yüz yüze gerçekleştirilen anket çalışmasının %95 güven aralığında 0.5×0.5 varyansla, 0.05 'lik hata payıyla gerçekleştiği tahmin edilerek anket sorularına verilen cevapların frekans (yüzde) değerleri hesaplanmıştır.

Verilerin Toplanması

Anket yapılacak kişi sayısı belirlenirken 2016 ve 2017 yıllarına ait kent nüfusu, kente gelen yerli ve yabancı turist sayısı göz önünde bulundurularak anket çalışması toplam 1275 kişiyle gerçekleştirilmiştir. Anket çalışması daha bilinçli yaklaşım gösterecekleri düşüncesiyle 16 yaş üstü bireylere uygulanmıştır. Çalışma alanına belli periyotlarla (2 ayda bir) gidilerek veri toplaması yapılmıştır.

Verilerin Analizi

Anket sorularına verilen cevapların hesaplanmasında 'Frekans (yüzde)' analizi ile 'Parametrik Olmayan Korelasyon' analizi yapılmıştır. Anket verilerinin analizi sonucunda Amasya kent merkezine 63 km uzaklıkta yer alan 'Boraboy Gölü Tabiat Parkı' ile kent merkezine 35 km uzaklıkta yer alan 'Yedikuğular Kuş Cenneti' doğa temelli turizm bileşenleri açısından önemli noktalar olarak belirlenmiştir. Belirlenen bu noktaların ismi, kent merkezine olan uzaklığı, ulaşım aracı, gerçekleştirilen turizm türü ve turistik etkinlikler, alan hakkında tanımlayıcı öznitelik bilgileri Ar-

cGIS 10.5 programına aktarılarak turistler için doğa temelli turizm koridorlarını gösteren sonuç haritası oluşturulmuştur.

BULGULAR

Amasya kenti; köklü kültür düzeyi, tarihsel yaşamı, mutfak kültürüne sahip olmasının yanı sıra zengin bitki örtüsüne de sahiptir. 1275 kişiyle gerçekleştirilen anket çalışmasına göre, kentte doğa temelli turizm kapsamında önem taşıyan noktalar Boraboy Gölü Tabiat Parkı ile Yedikuğular Kuş Cenneti (Yedikır Barajı)'dir.

Boraboy Gölü Tabiat Parkı, Amasya ili Taşova ilçesine bağlı Boraboy Köyü sınırları içerisinde kent merkezine 63 km uzaklıkta yer almakta olup 255,36 hektar büyüklüğündedir (Foto 1). Ankara Kültür ve Tabiat Varlıklarını Koruma Kurulu'nun 13.07.1993 tarih ve 3092 sayılı kararı ile '1.Derece Doğal Sit Alanı' olarak ilan edilmiştir (Tablo 1). Kentin tek doğal set gölüdür.

Parkı sınırları içerisinde yayılış göstermektedir. Borabay Gölü Tabiat Parkı çevresinde '*Pinus sylvestris* (Sarıçam)', '*Pinus nigra* (Karaçam)', '*Fagus sylvatica* (Kayın)', '*Quercus spp.* (Meşe)', '*Castanea sativa* (Kestane)' ve '*Cedrus libani* (Sedir)' türlerinden oluşan ormanlar bulunmaktadır. Ayrıca, gölün etrafında yürüyüş parkuru ile piknik alanları, ormanlık alanda da konaklama için bungalow tipi evler, çocuk oyun alanı, kır lokantası, seyir terasları, kamp alanları bulunmaktadır (Anonim, 2018; Doğa Koruma ve Milli Parklar Genel Müdürlüğü, 2018; Kültür ve Turizm Bakanlığı, 2018/a; OGM, 2014).

Yedikuğular Kuş Cenneti (Yedikır Barajı), Amasya ili Suluova ilçesinde kent merkezine 35 km uzaklıkta yer almakta olup 900 hektar büyüklüğündedir (Foto 1). Kayseri Kültür ve Tabiat Varlıklarını Koruma Kurulu'nun 17.08.1989 tarih ve 489 sayılı kararı ile 'Yedikır Barajı Yaban Hayatı Koruma Sahası' ve '1.Derece Doğal Sit Alanı' olarak ilan edilmiştir (Tablo 1). Kuşların göç yolunda olduğu için kuş ve yaban hayatı bakımından oldukça

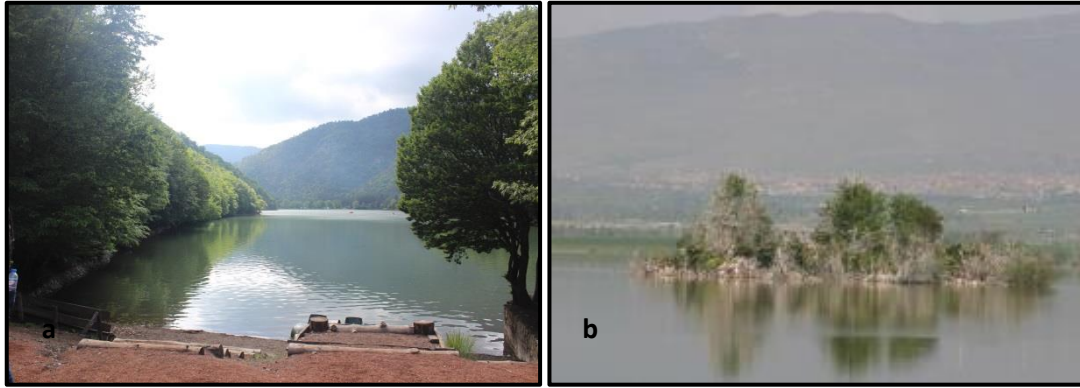


Foto 1: (a) Boraboy Gölü Tabiat Parkı ile (b) Yedikuğular Kuş Cenneti'nden görünüm

Amasya il sınırlarında yer alan 245 endemik bitki türü bulunmaktadır. Bu türlerinden 6 tanesi de ('*Campanula latiloba* A. DC. Subsp. Latiloba', '*Campanula pterocaula* Hausskn. (LR)', '*Symphytum bornmuelleri* Buckn.', '*Heraclium platytaenium* Boiss.', '*Hesperis buschiana* Tzevelev', '*Digitalis lamarckii* Ivanina) Boraboy Gölü Tabiat

zengin olup Türkiye'de 'Önemli Kuş Alanı' statüsüne sahip yerlerden birisidir. '*Tachybaptus ruficollis* (Küçük batağan)', '*Podiceps cristatus* (Bahri)', '*Phalacrocorax carbo* (Karabatak)', '*Pelecanus onocrotalus* (Ak pelikan)', '*Ardea cinerea* (Gri balıkçıl)', '*Ardea purpurea* (Erguvani balıkçıl)', '*Egretta garzetta* (Küçük akbalıkçıl)',

Tablo 1. Amasya kentinde doğa temelli turizm kapsamında önem taşıyan noktaların korunan alan statü özellikleri (Çevre ve Şehircilik Bakanlığı, 2018)

İSMİ	ÖLÇEK	YASAL DAYANAK	STATÜSÜ	TARİH	SAYI
Boraboy Gölü Tabiat Parkı	Ulusal	2863 sayılı Kültür ve Tabiat Varlıklarını Koruma Kanunu	1.Derece Doğal Sit Alanı	13.07.1993	3092 sayılı karar
		2873 sayılı Milli Parklar Kanunu	Tabiat Parkı	03.09.2013	1840 sayılı olur
Yedikuğular Kuş Cenneti (Yedikır Barajı)	Ulusal	2863 sayılı Kültür ve Tabiat Varlıklarını Koruma Kanunu	1. Derece Doğal Sit Alanı	17.08.1989	489 sayılı karar
		4915 sayılı Kara Avcılığı Kanunu	Yaban Hayatı Koruma Sahası		
	Uluslararası	Diğer Statülerde Değerlendirilen	Önemli Kuş Alanı	(resmi statüsü yoktur)	

'*Casmerodius albus* (Büyük akbalıklıçıl)', '*Platalea leucorodia* (Kaşıkçı)', '*Plegadis falcinellus* (Çeltikçi)', '*Bulbulcus ibis* (Sığır balıklıçılı)', '*Fulica atra* (Sakarmeke)', '*Gallinula chloropus* (Su tavuğu)', '*Recurvirostra avocetta* (Klıçgaga)', '*Chlidonias hybridus* (Bıyıklı sumru)', '*Sterna hirundo* (Sumru)', '*Larus ridibundus* (Karabaş martı)', '*Anas platyrhynchos* (Yeşilbaş)', '*Aythya ferina* (Elmabaş patka)', '*Anas crecca* (Çamurcum)', '*Pandion haliaetus* (Balık kartalı)', '*Anas penelope* (Fiyu)', '*Buteo rufinus* (Kızıl şahin)', '*Streptopelia decaocto* (Kumru)', '*Hirundo rustica* (Kır kırlangıcı)', '*Fringilla coelebs* (Ispinoz)', '*Ciconia ciconia* (Leylek)' alanda yayılış gösteren bazı kuş türlerine örnektir. Gölün etrafında yürüyüş parkuru, piknik alanları, sosyal tesisler, kuş gözlem noktaları bulunmaktadır. (Kültür ve Turizm Bakanlığı, 2018/b; Yazar & Magnin, 1997).

Anket çalışmaları kapsamında Amasya kenti için belirlenen 'doğa turisti' profilinin doğa temelli turizmi gerçekleştirmek amacıyla kente gelen, doğal alanlarda vakit geçirmekten hoşlanan, macerayı ve doğa fotoğrafı çekmeyi seven, 20-65 yaş aralığındaki kişilerden oluştuğu tespit edilmiştir. Anket çalışmaları ve alanda yapılan gözlemler doğrultusunda tur otobüsü ya da bireysel olarak Amasya kentine gelen 'Doğa turisti' için 2 farklı şekilde oluşturulan gününbirlik (1 gece konaklamalı) turizm senaryoları şu şekildedir:

Senaryo 1: Harita 3'te yeşil renkle belirtilen güzergâh; kent merkezinde bulunan Sabuncuoğlu Tıp ve Cerrahi Tarihi Müzesi (Bimarhane)'nden başlayıp kent merkezine 63 km uzaklıkta yer alan Boraboy Gölü Tabiat Parkı'nda sona ermektedir. Doğa temelli turizmi

Tablo 2. Boraboy Gölü Tabiat Parkı ile Yedikuğular Kuş Cenneti (Yedikır Barajı)'nde gerçekleştirilen turistik etkinlikler

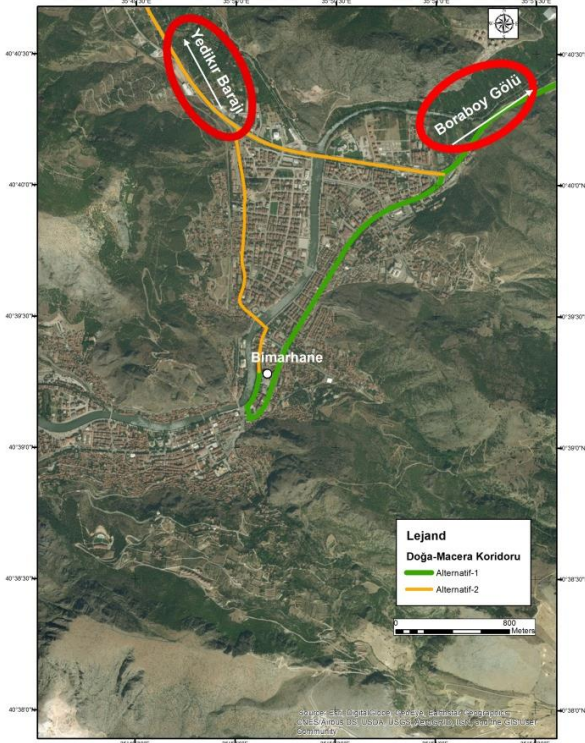
TURİSTİK ETKİNLİKLER	BORABOY GÖLÜ TABİAT PARKI	YÜZDE	YEDİKUĞULAR KUŞ CENNETİ	YÜZDE
Manzara seyretme, peyzajı izleme	X	18,1	X	18,4
Doğa yürüyüşü (trekking)	X	17,3	X	12,7
Piknik yapma	X	16,7		
Doğa fotoğrafı çekme	X	13,8	X	13,1
Botla, kayıkla gölde gezinti	X	9,6		
Kamp yapma	X	6,8	X	3,1
Bisiklete binme	X	5,4	X	1,8
Macera gezilerine katılma	X	5,1	X	4,6
Dağa, kayaya tırmanma	X	4,3		
Karavan gezisi	X	2,9	X	2,9
Kuş gözlemleme			X	18,2
Yaban hayatı gözlemleme			X	17,6
Balık tutma			X	7,6

Kent halkı, yerli ve yabancı turistler olmak üzere toplam 1275 kişiyle gerçekleştirilen yüz yüze anket çalışmasına göre; Boraboy Gölü Tabiat Parkı'nda 'Manzara seyretme, peyzajı izleme (%18,1)', 'Doğa yürüyüşü (trekking) (%17,3)', 'Piknik yapma (%16,7)', 'Doğa fotoğrafı çekme (%13,8)', 'Botla, kayıkla gölde gezinti (%9,6)', 'Kamp yapma (%6,8)', 'Bisiklete binme (%5,4)', 'Macera gezilerine katılma (%5,1)', 'Dağa, kayaya tırmanma (%4,3)', 'Karavan gezisi (%2,9)' turistik etkinlikleri gerçekleştirilmektedir. Yedikuğular Kuş Cenneti (Yedikır Barajı)'nde 'Manzara seyretme, peyzajı izleme (%18,4)', 'Kuş gözlemleme (%18,2)', 'Yaban hayatı gözlemleme (%17,6)', 'Doğa fotoğrafı çekme (%13,1)', 'Doğa yürüyüşü (trekking) (%12,7)', 'Balık tutma (%7,6)', 'Macera gezilerine katılma (%4,6)', 'Kamp yapma (%3,1)', 'Karavan gezisi (%2,9)', 'Bisiklete binme (%1,8)' turistik etkinlikleri gerçekleştirilmektedir. Her iki noktada gerçekleştirilen turistik etkinlikler ile frekans (yüzde) değerleri Tablo 2'de özetlenmiştir.

yapmaya olanaklı olması ve sahip olduğu doğal peyzaj bileşenlerinden dolayı bu güzergâha 'Doğa Koridoru' adı verilmiştir. Turistler bu koridorun başlangıç noktası ile bitiş noktası arasındaki ulaşımı araç, bisiklet ya da motosikletle sağlanmaktadır. 'Doğa Koridoru' turistlere doğa yürüyüşü, doğa fotoğrafı çekme, manzara seyretme/peyzajı izleme, kaya tırmanışı yapma, bitki inceleme, balık tutma, piknik yapma, bisiklete binme, kayıkla nehir gezintisi, kamp yapma, karavan gezintisi gibi turistik etkinlikleri yapma imkânı sunmaktadır. Kent merkezinden Boraboy Gölü Tabiat Parkı'na ulaşım motorlu araç ile 1 saat sürmektedir. Günün sonunda alan içerisinde yer alan bungalov tipi evlerde ya da kent merkezindeki otel/butik otel/pansiyonda konaklama imkânı bulunmaktadır. 'Doğa Koridoru'nda, kent merkezine 12 km uzaklıkta yer alan Amasya Merkez ilçeye bağlı Yeşil Yenice Belediyesi Gölbaşı Parkı'nda bulunan 600 yıllık *Platanus orientalis* (Çınar ağacı) da görmek mümkündür.

Senaryo 2: Harita 3'te turuncu renkle belirtilen güzergâh; kent merkezinde bulunan Sabuncuoğlu Tıp ve Cerrahi Tarihi Müzesi (Bimarhane)'nden başlayıp kent merkezine 35 km uzaklıkta yer alan Yedikuğular Kuş Cenneti (Yedikır Barajı)'nde sona ermektedir. Boraboy Gölü Tabiat Parkı gibi burası da doğa temelli turizm yapmaya elverişlidir. O yüzden bu güzergâha da 'Doğa Koridoru' adı verilmiştir. Bu koridor turistlere doğa yürüyüşü, doğa fotoğrafı çekme, manzara seyretme/peyzajı izleme, kuş gözlemleme, yaban hayatını gözlemleme, piknik yapma, balık tutma, kamp yapma, karavan gezintisi gibi turistik etkinlikleri gerçekleştirme imkânı sunmaktadır. Kent merkezinden Yedikuğular Kuş Cenneti (Yedikır Barajı)'ne ulaşım motorlu araç ile 30 dakika sürmektedir. Yedikuğular Kuş Cenneti (Yedikır Barajı)'ni görüp alanda vakit geçirdikten sonra aynı gün içerisinde Boraboy Gölü Tabiat Parkı'na da gidilebilir. Böylelikle 'Doğa Koridoru' turistler tarafından tamamen görülebilir. Günün sonunda konaklama için ya Boraboy Gölü Tabiat Parkı'nda yer alan bungalow tipi evleri ya da kent merkezindeki otel/butik otel/pansiyonu tercih edebilirler.

Amasya kentine gelen 'Doğa turisti' için 2 farklı şekilde oluşturulan turizm senaryoları CBS ortamı ArcGIS 10.5 programında Google Earth görüntüsüne işlenerek Harita 3'te belirtilmiştir.



Harita 3: Doğa turistine yönelik oluşturulan 'Doğa Koridoru' haritası

SONUÇ VE ÖNERİLER

Turizm, kentlerin bölgesel kalkınmasında bir araç olarak kullanılmaktadır. Kentlerde turizm alanında doğru planlama kararlarını ortaya koyabilmek için turizm planlaması yapılmaktadır. Kültür ve Turizm Bakanlığı tarafından hazırlanan Türkiye Turizm Stratejisi 2023'ün hedeflerinden birisi; zengin kültürel ve doğal değerlere sahip kentler markalaştırılarak turistler için çekim noktası haline getirilmesidir. Amasya kenti de bu kapsamda belirlenen 15 kentten birisidir.

Demirel ve ark. (2012), Pirselimioğlu Batman'ın (2015) yapmış olduğu çalışmalarda kırsal alanlarda doğal ve kültürel değerlerin korunduğu turizm koridorları irdelenerek bu çalışmanın sonucunda Amasya kenti için doğa turistine yönelik çeşitli turistik etkinlikleri gerçekleştirme imkânı sunan 'Doğa Koridoru' oluşturulmuştur. Bu koridor, Amasya kentinde doğa temelli turizm açısından önemli noktalar ile bu noktalarda gerçekleştirilen turistik etkinlikler kent halkı, yerli ve yabancı turistler olmak üzere toplam 1275 kişiyle gerçekleştirilen yüz yüze anket çalışması ile belirlenmiştir. Çalışma kapsamında gerçekleştirilen anketler sonucunda Amasya kent merkezinde doğa temelli turizm bileşenleri açısından önemli noktaların olmadığı tespit edilmiştir. Amasya kent merkezine 35 km uzaklıkta yer alan 'Yedikuğular Kuş Cenneti' ile kent merkezine 63 km uzaklıkta yer alan 'Boraboy Gölü Tabiat Parkı'nın doğa temelli turizm bileşenleri açısından kent merkezine en yakın önemli noktalar olarak belirlenmiştir. Bu sonuca bağlı olarak, turistleri Amasya kent merkezi ile bu noktalar arasında koruma-kullanma dengesini önemseyen, bisiklet ve engelli kullanımına olanaklı, birbiri ile ilişkili, sürdürülebilirliği olan doğa koridorları oluşturulmuştur. Turistler için 2 farklı şekilde gününbirlik (1 gece konaklamalı) turizm senaryoları kurgulanmıştır. Doğa koridoru ile turizm senaryolarının turistler tarafından daha anlaşılır olması için CBS ortamı ArcGIS 10.5 programında da sonuç haritası oluşturulmuştur.

Doğa temelli turizm, kentin tanıtılmasında ve kente gelen turist sayısında artış yaşanmasına olumlu katkı sağlamaktadır. Çalışmanın sonuçları göz önünde bulundurularak bazı öneriler getirilmiştir:

- Amasya kentinin mevcut değerler doğrultusunda kaynak değerlerinin sürdürülebilirliğini sağlamak için oluşturulan 'Doğa Koridoru'nun, turistlere kent merkezine yakın doğal alanlarda turistik etkinliklerde bulunma ve doğal alanları tanıma imkânı sunma açısından önemlidir.
- Doğa Koridoru, turistlere bilgi verme/egitim amaçlı olduğundan dolayı kente bireysel ya da turla gelen turistler ile kent merkezinde ve kent

- Demirel, Ö., Acar, C., Kurdoğlu, O., Karahalil, U., Akbulut, S., Tuluk, Ö. İ., Türk, E., Baykan, C., Işık, U., Bektaş, F., Ayan, V., Bediroğlu, Ş., Günay, T., Bayramoğlu, E., Özdemir Işık, B., Kantarcı, S., Bayramoğlu, M., Pirselimioğlu, Z., Yalçınalp, E., Demirel, S., Yalçın Abanoz, E., Öztürk, S., Düzgüneş, E., Kurt, S. S., Karakuzu, H. A., Var, M., Eroğlu, E., Özçelik, A. E., Karagöz, H., Günaydın, M., Nişancı, R., Erbaş, Y. S. & Kurdoğlu, B. Ç. (2012). Meryemana Vadisi'nde Alternatif Turizm Olanaklarının Araştırılarak Turizm Amaçlı Potansiyel Alan Kullanım Haritasının Oluşturulması, Doğu Karadeniz Kalkınma Ajansı Projesi Sonuç Raporu, Doğu Karadeniz Kalkınma Ajansı Yayınları, Trabzon, Türkiye.
- Diñçer, M. Z. (1993). Turizm Ekonomisi ve Türkiye Ekonomisinde Turizm (1. Baskı), Filiz Kitabevi, İstanbul.
- Doğa Koruma ve Milli Parklar Genel Müdürlüğü. (2018, 30 Temmuz). Boraboy Gölü Tabiat Parkı. Erişim adresi: <http://boraboy.tabiat.gov.tr/>
- Edinburgh-Sites. (2018, 11 Aralık). Royal-Mile. Erişim adresi: <http://www.royal-mile.com/>
- Farsari, Y. & Prastacos, P. (2004). GIS Application in the Planning and Management of Tourism. In: A. A. Lew, C. M. Hall & A. M. Williams (Ed.), A Companion to Tourism. Blackwell Publishing, UK, 596-607.
- German Fairy Tale Route. (2018, 11 Aralık). Fairy Tales and Legends. Erişim adresi: <https://www.deutsche-maerchenstrasse.com/en/>
- Hazar, A. (2014). Rekreasyon ve Animasyon (4. Baskı), Detay Yayıncılık, Ankara.
- Italian Tourism Official Website. (2018, 11 Aralık). Mozzarella Roads: The Story of Mozzarella di Bufala D.O.P. Erişim adresi: <http://www.italia.it/en/travel-ideas/gastronomy/mozzarella-roads-the-story-of-mozzarella-di-bufala-dop.html>
- Karaca, M. (2015, 25 Temmuz). Türkiye'de Turizm. Erişim adresi: <http://www.murat-karaca.com/turizm.html>
- Karaküçük, S. (2016). Rekreasyon Bilimi (1. Baskı), Gazi Kitabevi, Ankara.
- Kelkit, A., Özel, A. E. & Demirel, Ö. (2005). A study of the Kazdağı (Mt. Ida) National Park: an ecological approach to the management of tourism, International Journal of Sustainable Development & World Ecology, 12 (2), 141-148.
- Kiper, T. & Arslan, M. (2007). Anadolu'da Doğa Turizmi Kapsamında Doğa Yürüyüşü Güzergâhlarının Belirlenmesinde Örnek Bir Çalışma, Tekirdağ Ziraat Fakültesi Dergisi, 4 (2), 165-174.
- Kozak, N., Akoğlan Kozak, M. & Kozak, M. (2001). Genel Turizm: İlkeler-Kavramlar (1. Baskı), Detay Yayıncılık, Ankara.
- Kuenzi, C. & McNeely, J. (2008). Nature-Based Tourism. In: Renn, O. & Walker, K. D. (Ed.), Global Risk Governance, Springer, Netherlands, 155-178.
- Kuntay, O. (2004). Sürdürülebilir Turizm Planlaması (1. Baskı), Alp Yayınevi, Ankara.
- Kurt Konakoğlu, S. S. (2018). Katılımcı Turizm Planlaması Yaklaşımı ile Amasya Kent Örneğinde Mekânsal ve Senaryo Analizi, Yayınlanmamış Doktora Tezi, Karadeniz Teknik Üniversitesi Fen Bilimleri Enstitüsü, Trabzon.
- Küçükaslan, N. (2007). Özel İlgi Turizmi, Seçkin Yayıncılık (1. Baskı), Ankara, Türkiye.
- Kültür ve Turizm Bakanlığı. (2007, 3 Haziran). Türkiye Turizm Stratejisi 2023. Erişim adresi: <https://www.ktb.gov.tr/Eklenti/906,ttstratejisi2023pdf.pdf?0>
- Kültür ve Turizm Bakanlığı. (2018/a, 30 Temmuz). Boraboy Gölü ve Tabiat Parkı. Erişim adresi: <https://amasya.ktb.gov.tr/TR-59552/boraboy-golu-ve-tabiat-parki.html>
- Kültür ve Turizm Bakanlığı. (2018/b, 27 Temmuz). Barajlar. Erişim adresi: <https://amasya.ktb.gov.tr/TR-59470/barajlar.html>
- Luzar, E. J., Diagne, A., Gan, C. & Henning, B. R. (1995). Evaluating Nature-based Tourism Using the New Environmental Paradigm, Journal of Agricultural and Applied Economics, 27 (2), 544-555.
- Luzar, E. J., Diagne, A., Ecgan, C. & Henning, B. R. (1998). Profiling the nature-based tourist: A multinominal logit approach, Journal of Travel Research, 37 (1), 48-55.
- Mackay, K. J., Andereck, K. L. & Vogt, C. A. (2002). Understanding Vacationing Motorist Niche Markets, Journal of Travel Research, 40 (4), 356-363.
- Montecatini Terme Official Website. (2018, 11 Aralık). Comune di Montecatini Terme. Erişim adresi: http://www.comune.montecatini-terme.pt.it/servizi/notizie/notizie_homepage.aspx
- OGM. (2014, 22 Kasım). T.C. Orman ve Su İşleri Bakanlığı Orman Genel Müdürlüğü, Yabanıl Meyveli Türler Eylem Planı 2014-2018. Erişim adresi: <https://www.ogm.gov.tr/ekutuphane/Yayinlar/Yaban%C4%B1l%20Meyve%20T%C3%BCrleri%20Eylem%20Plan%C4%B1.pdf>
- Orams, M. B. (1996). Using Interpretation to Manage Nature-based Tourism, Journal of Sustainable Tourism, 4 (2), 81-94.
- Önen, M. O. (2008). Dünyada ve Türkiye'de Turizm, Ekonomik ve Sosyal Araştırmalar Müdürlüğü, Türkiye Kalkınma Bankası A. Ş., Ankara.
- Özgüç, N. (1998). Turizm Coğrafyası Özellikler-Bölgeler (1. Baskı), Çantay Kitapevi, İstanbul.

Peter, V. (1992). Review: Nature-Based Tourism, In: Weiler, B. & Hall, C. M. (Ed.), Special Interest Tourism, Belhaven Press, London, Great Britain, 105-127.

Pirselimoğlu Batman, Z. & Demirel, Ö. (2015). Ecology-based tourism potential with regard to alternative tourism activities in Altındere Valley (Trabzon-Maçka), International Journal of Sustainable Development & World Ecology, 22 (1), 39-49.

Ourense Tourism Official Website. (2018, 11 Aralık). River Minho's Thermal Route. Erişim adresi: <http://turismodeourense.gal/en/agrupacion/ruta-termal-del-mino-termas-naturaleza/>

Siverberg, K. E., Backman, S. J. & Backman, K. F. (1996). A Preliminary Investigation into the Psychographics of Nature-Based Travelers to the Southeastern United States, Journal of Travel Research, 35 (2), 19-28.

The Greenway. (2018, 10 Aralık). Park Info. Erişim adresi: <https://www.rosekennedygreenway.org/>

Travel Guide. (2018, 11 Aralık). European Cultural and Religious Routes. Erişim adresi: http://www.anothertravelguide.com/alternate_routes/europe/italy/italy/anothertravelguide.com/european_cultural_and_religious_routes/

TÜRSAB. (2017, 21 Aralık). Türkiye Seyahat Acentaları Birliği, Dünden Bugüne Seyahat Acentaları. Erişim adresi: http://www.tursab.org.tr/tr/seyahat-acentalari/dunden-bugune-seyahat-acentalari_501.html

Uluççen, T. H. (2011). Özel İlgi Turizmi: Kapsamı, Çeşitleri ve Türkiye'de Uygulanabilirliği, Uzmanlık Tezi, T.C. Kültür ve Turizm Bakanlığı Dış İlişkiler ve Avrupa Birliği Koordinasyon Dairesi Başkanlığı, Ankara.

Wikivoyage. (2018, 11 Aralık). Windsor-Quebec Corridor. Erişim adresi: https://en.wikivoyage.org/wiki/Windsor-Quebec_corridor

WTO. (2001, 25 Mayıs). World Tourism Organization, Erişim adresi: <http://destination.unwto.org/content/urban-tourism>

Yarar, M. & Magnin, G. (1997). Türkiye'nin Önemli Kuş Alanları (1. Baskı), Doğal Hayatı Koruma Derneği, İstanbul.

Bu çalışmanın tüm hazırlanma süreçlerinde etik kurallara riayet edildiğini yazar(lar) beyan eder. Aksi bir durumun tespiti halinde Turizm Akademik Dergisinin hiçbir sorumluluğu olmayıp, tüm sorumluluk makale yazarlarına aittir.

Bilgilendirilmiş Onam Formu:

Çalışmaya katılan tüm bireysel katılımcılar kendi rıza ve istekleriyle araştırmaya dâhil olmuştur.

Etik kurul onayı:

Çalışma 2018 yılında yapılmıştır.

Araştırmacıların Katkı Oranı:

1. yazar katkı oranı : %70
2. yazar katkı oranı : %30

Destek Bilgisi:

Herhangi bir organizasyondan destek alınmamıştır.

Çıkar Çatışması:

Çıkar çatışması yoktur.

Etik Onayı:

Extensive Summary

A Suggestion for the Creation of Nature Based Tourism Corridors: A Case Study of Amasya City

Sultan Sevinç KURT KONAKOĞLU*,

Banu Çiçek KURDOĞLU

INTRODUCTION

Throughout history, people have been traveling to areas outside their hometown for various reasons. Especially after 1980, the development of industry and technology, the increase in welfare level, the increase in per capita income, the increase of free time, the increase of transportation opportunities and parallel to this, cheaper transportation, the desire to see new places, depending on the development of camping sites and holiday villages, every segment becomes available to people. This situation has an effect on the deterioration of the natural balance by increasing tourism activities (Kurt Konakoğlu, 2018).

Tourism is a multi-faceted dynamic activity with economic, political, social, cultural, ecological and environmental impacts. Therefore, although it is difficult to define the concept of tourism in a simple way, tourism in general; are all events and relationships arising from the temporary stay of individuals, provided that they do not become permanent stays and do not make any income generating efforts (WTO, 2001). Tourism is by nature a consumer. Therefore, a sustainable tourism planning approach has emerged in recent years, which makes use of the available resource values efficiently, ensures that the tourists return home without harming the natural and cultural environment and raises awareness of sustainability issues.

The travels of the tourists to relatively unspoiled natural environments to see the natural resource values, be named as nature-based tourism. In nature based tourism, it is important to protect the environment, natural habitats and to ensure the economic development of the local population. Nature-based tourism is an alternative type of tourism to the sea-sand-sun trio.

The person who directs the tourism event and constitutes the focal point of this event is defined as a tourist. Tourist is a person who constantly leaves his/her seat for at least 24 hours and a maximum of one year and spends the money he/she doesn't earn

in this places, where he/she goes temporarily (WTO, 1993). According to Bolton (1997), nature tourist; exploration, adventure, competition, friendship, nature awareness or in order to improve their inner worlds, in the spirit of appreciation, participation and sensitivity, it is defined as the person who preserves its natural features relatively (Kiper & Arslan, 2007).

Tourism corridor is defined as the development of natural and cultural routes based on certain themes for tourism purposes (European Union, 2018). Tourism corridors are important open-air classrooms due to their landscape components. Domestic and foreign tourists can learn the natural animal species, natural and endemic plants, ecosystem and ecological processes in these areas. In accordance with the tourism potentials of the tourism corridors, the destination points should be planned and managed in a holistic way (Ministry of Culture and Tourism, 2007).

Turkey's Tourism Strategy 2023 to diversify the types of tourism, tourism spread to the whole year, the idea of natural and cultural assets to ensure that meet the different demands of tourism is intended to create tourism corridors. Situated in Turkey's Tourism Strategy 2023 'Urban Branding Strategy in the scale' under the given city with cultural and natural values of our brand titles, it is intended to be brought into a point of attraction for domestic and foreign tourists. In this context, 15 brands of cities to be developed for cultural tourism have been selected by taking the cultural and historical criteria. Amasya is located in the Black Sea region of Turkey is also located in the city designated list of brands important in terms of cultural tourism cities 'Tourism-Up Points' identified cultural corridors will be created (Ministry of Culture and Tourism, 2007).

Method

Purpose of the Study: In Amasya city, important points in terms of nature-based tourism are thereby determined, it is to create nature corridors which are mindful of protection-usage balance between these points, enable to use for bicycle and disabled person and related to each other, being sustainability. In this context, the literature on the concepts of tourism, nature-based tourism, tourists, nature tourists, tourism corridor was searched and domestic and foreign articles, theses and websites were examined. In order to determine the important points in terms of nature-based tourism components in Amasya city and the touristic activities carried out at these points, a face-to-face survey was conducted with local people and domestic and foreign tourists, total 1275 people. 'Frequency (percent)' analysis and 'Non-Parametric Correlation' analysis were performed in calculating

*Corresponding author at: Amasya University, Faculty of Architecture, Department of Urban Design and Landscape Architecture, E-Mail Address: sultansevinc.kurt@amasya.edu.tr

the answers given to the survey questions. In the study, both literature review and survey studies were used as data collection tools. As a result of the surveys, Boraboy Lake Natural Park which is 63 km away from Amasya city center and Yedikugular Bird Paradise (Yedikır Dam) 35 km away from the city center have been identified as important points in terms of nature-based tourism components. Name of these points, distance to the city center, means of transportation, type of tourism and touristic activities, descriptive attribute information about the area, a result map showing the nature-based tourism corridors for tourists has been created by transferring to ArcGIS 10.5 program.

Results

In order to determine the important points in terms of nature - based tourism components in Amasya city and the touristic activities carried out at these points, a face-to-face survey was conducted with local people and domestic and foreign tourists, total 1275 people. According to the survey, Boraboy Lake Nature Park and Yedikugular Bird Paradise (Yedikır Dam) are important points in city within the scope of nature-based tourism. In the Boraboy Lake Natural Park; like a watching the view, watching the landscape, trekking, have a picnic, taking nature photos, boating on the lake, camping, cycling, participating in adventure trips, mountain climbing, rock climbing, caravan tour tourist activities are realized. In Yedikugular Bird Paradise (Yedikır Dam); like a watching the view, watching the landscape, bird observing, wildlife observing, taking nature photos, trekking, fishing, participating in adventure trips, camping, caravan tour, cycling tourist activities are realized. In line with the surveys and observations made in the area, the nature tourist profile for the city of Amasya was defined. A one-day or one-night stay tourism scenario was created two different ways for the 'nature tourist who came to the city with tour or individually.

Conclusion

Tourism is used as a means for the regional development of cities. In cities, tourism planning is done in order to reveal the right planning decisions in the field of tourism. One of the purpose Turkey Tourism Strategy 2023 prepared by the Ministry of Culture and Tourism; to make the cities with rich cultural and natural values become a point of attraction for tourists by branding. Amasya is one of the 15 cities determined in this scope.

Nature-based tourism contributes positively to the promotion of the city and the increase in the number of tourists visiting the city. The 'Nature Corridor, which was created to ensure the sustainability of the resource

values of the city of Amasya in line with the existing values, enables tourists to engage in touristic activities and to recognize the natural areas near the city center. In order to ensure the sustainability of the corridor, the use of the corridor should be determined according to the tourist activities in different seasons and a seasonal calendar should be established. It is thought that this study will provide a basis for other cities and scientific studies within the scope of the findings and suggestions.

