

ENGELLİ ÇOCUĞA SAHİP AİLELERİN BEKLENTİ DÜZEYİ İLE ÇOCUĞA KARŞI TUTUMLARI ARASINDAKİ İLİŞKİNİN İNCELENMESİ

Mustafa KOÇ*

Murat İSKENDER*

Betül BAYRAKTAR

ÖZET

Amaç: Bu araştırmanın temel amacı özürlü çocuklara sahip ailelerin çocuklarına yönelik yakarışlarındaki beklenti düzeyi ile çocuğa yönelik tutumlar arasında bir ilişki olup olmadığını test etmektir. Araştırmanın diğer bir amacı da çocuğun özür düzeyi ile çocuğa yönelik tutum arasında bir ilişki olup olmadığını test etmek ve çocuğun özür düzeyi ile yakarıştaki beklenti düzeyi arasında bir ilişki olup olmadığını belirlemektir.

Yöntem: Araştırma nitel araştırma yöntemlerinden görüşme ve gözlem yöntemleriyle gerçekleştirilmiştir. Bu ailelerin çocuklarının sahip oldukları özür düzeyleri hafif, orta ve ağır olarak kategorileştirilmiştir. Her bir kategoriden 4 öğrenci olmak üzere toplam 12 öğrenci ile çalışılmıştır. Veriler Yapılandırılmış Görüşme Formu ve Tutum Gözlem Formu kullanılarak toplanmıştır. Veriler SPSS for Windows İstatistik Paket Programı ile analiz edilmiştir.

Bulgular: a-Hafif ve ağır derecede zihinsel özre sahip çocukların ailelerinin yakarışlarındaki beklenti düzeyleri yüksek, orta derecede zihinsel özre sahip çocukların ailelerinin yakarışlarındaki beklenti düzeyleri orta bulunmuştur. b-Yakarışlardaki beklenti düzeyi yüksek ve düşük olan ailelerin çocuklarına yönelik gözlenen tutumlarının ilgisiz, yakarışlarındaki beklenti düzeyi orta olan ailelerin çocuklarına yönelik gözlenen tutumlarının ilgili olduğu bulunmuştur. c-Zihinsel özür düzeyi hafif ve orta olan öğrencilere ailelerinin çocuklarına yönelik gözlenen tutumlarının ilgisiz olduğu, özür düzeyi ağır olan öğrencilere sahip ailelerinin çocuklarına karşı tutumu ağırlıklı olarak daha ilgili olduğu bulunmuştur.

Anahtar Kelimeler: Özür, Tutum, Beklenti, Yakarış

ABSTRACT

Aim: the main purpose of the research is to investigate the relationship between the expectance level in their prays of parents who have disabled children and their attitudes towards their children. An other purpose of this research is to investigate the relationship between children's handicap level and parent's attitudes towards their children. The last purpose of this research is to investigate the relationship between the children's handicap level and the expectance level in their prays of parents who have disabled children.

Method: the research is carried out with interview and observation methods which are from qualitative reasearch methods. The handicap levels which this parents' children's have are categorized as low, medium and heavy. In total it is

* Sakarya Üniversitesi Eğitim Fakültesi. mkoc@sakarya.edu.tr,

* Sakarya Üniversitesi Eğitim Fakültesi. iskender@sakarya.edu.tr

worked 12 students as like 4 students form per of this categories. Datas are got with 'Configured Interview Form and Attitude Observation Form'. Datas are analized with SPSS for Windows Statistical Packet Program.

Findings: a-It is found that disabled children's parents' expectance level in their prays who have low and heavy handicaps is high, disabled children's parents' expectance level in their prays who have medium handicaps is medium. b-It is found that observed attiutide of parents who have high and low expectance level are disinterested, observed attiutide of parents who have medium expectance level are interested. c- It is found that observed attiutide of parents who have low and medium level handicapped children are disinterested, observed attiutide of parents who have heavy handicapped children are interested.

Keywords : Handicap, Attitude, Expectance, Pray

GİRİŞ

Tutum kavramı, farklı disiplinlerde değişik anlamlarda kullanıldığı için çeşitli tanımları yapılmıştır. Tutum; psikolojik bir sürecin herhangi bir değer yargısıyla damgalanmış bir nesne veya duruma ilişkin olarak bireyin olumlu mu yoksa olumsuz mu duygusal tepki göstereceğini belirleyen oldukça sürekliliği olan bir hazır olma durumu, belirli nesne, durum, kurum, kavram veya diğer insanlara karşı öğrenilmiş olumlu ya da olumsuz tepkide bulunma eğilimi bireyi belli insanlar, nesnelere ve durumlar karşısında belli davranışlar göstermeye iten öğrenilmiş eğilimdir (İskender, 2007). Baron ve Byrne'a göre (1997, Akt. Cüceloğlu, 2003), tutumlar oldukça organize olmuş uzun süreli duygu, inanç ve davranış eğilimleridir Atkinson ve diğerlerine (2003) göre ise tutumlar hoşlanma ve hoşlanmamalar; nesnelere, insanlara durumlara ya da dünyanın herhangi bir özelliğine, bu arada soyut düşüncelere ve sosyale politikalara yönelik leyhte ve alayhte değerlendirmeler ve tepkilerdir.

İnsanlar, hareket ve faaliyetlerini kendi inanç ve tutumlarına göre yönetirler. Tutumların fert için büyük ve önemli rol oynaması, sosyal davranışı tahlil ederken vazgeçilemeyecek bir göstergedir. Tutumlar dinamik, devamlı, teşvik edici ve güdüleyicidir. Bireyin belli bir konuya ilişkin tutum oluşturması için konu ile doğrudan bir ilişkiye girmesi gerekmez (İskender, 2007; Çelik, Bindak, 2005). Tutum, bireyin kendine ya da çevresindeki herhangi bir nesne, toplumsal konu, ya da olaya karşı deneyim, motivasyon ve bilgilerine dayanarak örgütlediği zihinsel, duygusal ve davranışsal bir tepki ön eğilimidir. Bu anlamda bir tutumun meydana getirdiği sadece bir davranış eğilimi ya da sadece bir duygu değil, düşünce-duygu-davranış eğilimi bütünleşmesidir (Çelik, Bindak, 2005; Kağıtçıbaşı, 1988)

Tutumların bu tür bir ele alınışı ilk defa Rosenberg ve Hovland (1960) da görülür (Kağıtçıbaşı, 1988). Tutumların hem tüm olarak, hem de tek tek öğeleri için söz konusu olan bazı özellikleri vardır. Tutumların güç derecesi; her tutumun ve kendi içindeki öğelerinin bir güç derecesi vardır. Genellikle yerleşmiş, köklü tutumların tüm gücü de, öğelerinin gücü de yüksektir. Karmaşıklık; tutumların öğeleri yalın olabilecekleri gibi karmaşıklık da gösterebilir. Diğer tutumlarla ilişki

ve merkezilik; bazı tutumlar diğer tutumlarla sıkı sıkıya bağlı oldukları halde, bazıları diğerlerinden kopuk olabilirler. Diğer tutumları etkileyen ve onlarla ilişki içinde olan tutum merkezilik gösterir. Öğeler arası tutarlılık; tutumların yerleşik bir tutum hale gelebilmeleri için bilişsel, duygusal ve davranışsal öğelerin birbirleriyle tutarlı hale gelmeleri gereklidir. Tutumlar arası tutarlılık; bir tutumun tümünün kişinin diğer tutumlarıyla tutarlılığı da önemlidir. Tutum öğeleri arasındaki tutarlılık davranışın kestirimi açısından önemlidir.

Kraus'a (1995) göre, bireyin kendi davranışlarını belirlemede önemli tutumların belirlenip ortaya çıkarılması gerekir. Tutumların ortaya çıkarılması, bireylerin davranışlarının önceden kestirilip kontrol edilebilmesine ve gerekli olan önlemlerin alınmasına olanak sağlayabilir (Akt. Gündüz, Kaya, 2007). Özellikle bu tutumlar kalıplaşmış ise bireyin hangi uyarıcıya nasıl tepki verebileceği önceden tahmin edilebilir

Kalıplaşmış tutumların bilgi yokluğunda bilgi sağladığı bilindiğine göre, bu tutumların değişebilmesi için önemli bir olay olmalı ve kalıp tutumlar artık bu görevlerini yerine getirmiyor olmalıdır. Bu nedenle kalıplaşmış tutumların değişmesi oldukça zordur (Kağıtçıbaşı, 1988; Hançer, 2008). Yeterli bilgiye sahip olduğu halde kalıp yargı kullanmak bazı yönlerden kasıtlı bir davranış olarak görülebilir. Sosyal biliş açısından bakılırsa, bireylerin öz saygıları, bir ölçüde, bireyin sosyal sınıfı tarafından belirlenmektedir (Koç, Tutkun, 2008). Kalıplaşmış tutumlar bireyin sosyal yaşam alanlarını kısıtlayabilir, bu sosyal alanlar; meslek, sosyal çevre ve aile ortamı olarak sıralanabilir. Özellikle aile içerisinde aile bireylerinin birbirine yönelik tutumları davranışların temel belirleyicisi olduğundan dolayı bu alanda daha da önemlidir. Aile içerisinde özellikle model durumunda olan insanların model alınabilecek davranışlarının farkında olması son derece önemlidir. Bu davranışların neler olduğu ve nasıl davrandığının belirlemenin en geçerli yolu da anne- babanın tutumlarının farkında olmasıdır. Farkında olmadığı tutumun sonucu ortaya çıkan davranışı da kontrol etme olanağı yoktur. Bu bağlamda tutumlar ve bunların farkında olma aile sistemi içinde son derece önemlidir.

Aile sistemi, karşılıklı etkileşimlerin, çeşitli ve karmaşık davranış örüntülerinin olduğu bir bütündür. Normal aile tanımı her şeyin yolunda gittiği, hiçbir sorununun yaşanmadığı, her üyenin mutlu olduğu aile tanımı ile sınırlanamaz. Aslında böyle bir tanım bir hayaldir. Tersine normal ailede de gelişim evrelerinde ve durumsal krizlerde yaşanan zorluklar, problemler, kaygı ve bunlarla devamlı bir mücadele söz konusudur. Diğer bir ifade ile bir bireyi normal yapan özellik problemin olmaması değil, işlevsel aile yapısının olmasıdır. Çocuğun ruhsal gelişiminde içinde yaşadığı aile çok önemli yer tutar. Ebeveynler, öğretmenler ve diğer insanların davranışı tutumları çocuğun zihinsel, duygusal ve sosyal ihtiyaçlarını etkiler. Her anne-baba bilerek ya da bilmeyerek, çocuklarına karşı değişik tutumlar sergileyebilir. Bazı çocuklar daha çok sevilir, bazılarının baskı yapılabilir, bazıları istenmedik çocuk olarak kabul edilebilir veya bazılarının daha çok hoşgörü gösterilebilir. Bütün bu tutumlar, çocuğun hem kişiliğinin, hem de sosyal gelişiminin değişik biçimler kazanmasına neden olmaktadır (Akman,

2006). Anne- baba-çocuk üçgenindeki iletişim biçimi bireyler üzerinde uzun veya kısa süreli, olumlu veya olumsuz etkiler oluşturmakta; anne babalar ve çocuklar birbirlerine hem uygun biçimde hem de uygun olmayan biçimde davranmayı öğretmektedirler (Tezel Şahin, Özyürek, 2008). Doğumdan itibaren çocuk, etrafını saran fiziki ve sosyal çevreye uyum savaşını verirken, bu çabasında en büyük desteği anne babasından alır. Çocuk kendini ifade edebilmeyi, kendi kendini yöneten bir birey olabilmeyi ailesinden öğrenir. Özellikle anne baba çocuğun kişiliğinin oluşumunda temel rolü olan özdeşim modelleridir (Yavuzer, 2004). Aile çocuğun sosyal ve duygusal gelişimini hızlandırıcı bir etkiye sahiptir. Ailede anne-babanın çocuk üzerinde etkisi, daha bebek dünyaya gelmeden önce başlar. Anne babanın, bebeğin dünyaya gelmesine istekli ya da isteksiz oluşları, gelişine hazır olup olmadıkları ve bebekten beklentileri, bebeğin ilk izlenimlerini ve çevresi ile duygusal etkileşimlerini etkiler. Anne/baba-çocuk iletişimi olumlu duygular ve alışkanlıklar içeriyorsa, her iki taraf için de birlikte geçirilen zaman eğlence ve mutluluk kaynağı olabilir. Çocuğun yaşı ne olursa olsun, onunla kurulan iyi bir iletişim, onda kendine güven ve çevresine saygı gelişimi için en önemli kaynaklardan biri olacaktır (Sarı, 2007).

Çocuğa gösterilecek bu koşulsuz sevgi çocuğun sahip olduğu potansiyeli en üst düzeyde ortaya çıkarmasına ve bu potansiyelin uygun davranışlara dönüşmesine katkı sağlayacak çok önemli faktörlerden biridir. Anne-babaların çocuklarına yönelik olarak oluşturdukları beklentiler genel olarak subjektif olabilmekte çocuk bu beklentileri karşılamak için çalışmakta ve böylece anne-babayı memnun edebilmeye çalışmaktadır. Çocuğun sahip olduğu potansiyel bu beklentileri karşılamaya yeterli olmayınca sonuç istenen düzeyde gerçekleştirilmemektedir. Bu sonucun çocuk ve aile üzerinde psikolojik mesajlarının okunması ortaya bir yetersizlik duygusu çıkarmaktadır. Anne-babalar yaşadıkları bu çaresizlik duygusu ve acılar karşısında, gücünün yetmeyeceği bazı şeyler olduğunu anlayarak her zamankinden daha fazla sığınacağı, destek bulacağı kendi gücünün ötesinde sınırsız güç sahibi bir varlığa ihtiyaç duyabilmektedir. İnsan, varoluşsal bir temeli olan bu ihtiyacı bir şekilde karşılamak istemektedir. Bu sınırsız varlığa saygı, içtenlik ve tüm benliği ile yönelerek halini arz etmekte ve dilekte bulunmaktadır. Bu davranış yakarış olarak isimlendirilmektedir. İletişimin kaynağı birey, hedefi ise inandığı kutsal varlıktır. Nitekim terim olarak yakarış, inanan kişinin Allah'a yalvarışı, duasıdır. Allah'la ilişki kurma ve ondan yardım dileme halidir. Bilincin Tanrı ile birleşip kaynaştığı gizemli bir durumdur. Birey, içinde bulunduğu şartların etkisiyle herhangi bir şey için veya sırf Allah için Allah'a yönelir. Çünkü insan, halini kendisi gibi gücü sınırlı bir başka insanla paylaşmakla, yeterli bir rahatlama yaşayamaz (Karacoşkun, 2005). Yakarış, bireyin kutsal varlıkla konuşarak kendi acizliğinin farkına varmasıdır. Bu açıdan yakarışı canlandıran anlamlı niyet, bireyin neye ihtiyacı olduğunu bilmese bile 'eksiklik şuuru'dur. İşte birey, kendindeki bu eksiklik duygusundan meydan gelen gerginliği gidermek için dua eder (Koç, 2005). Engelli çocuğa sahip olan aileler bu yetersizlik, başarısızlık ve eksiklik duygularını daha yoğun yaşamakta ve bu

durumdan kurtulma yolu olarak yakarıya yönelebilmektedirler. Bu olumsuz duygulardan kurtulmak ve çocuğunun normal çocuklardan ayrı olmaması için baş vurulan bu yöntem farkındalık olmadan kullanılır ise çocuğa yönelik tutumların olumsuzlaşmasına da yol açabilir. Engelli çocuğa sahip anne babaların çocuklarıyla ilgili yaptıkları yakarıları ve bu yakarılarla anne babaların çocuklarına karşı tutumları arasındaki ilişkiyi belirlemeyi amaçlayan bu çalışmada aşağıdaki sorulara cevap aranmıştır:

1. Anne babalar engelli çocuklarına yaptıkları yakarıların içeriği nasıldır?
2. Yakarıda istenilen durum ile çocuğunun ulaşabileceği durum arasında tutarlılık var mıdır?
3. Anne babaların engelli çocuklarına yaptıkları yakarı içeriğindeki beklenti düzeyi nedir?
4. Yakarıdaki tutum ile davranışları arasında tutarlılık var mıdır?
5. Yakarı ile çocuğa yönelik davranışlar arasında bir ilişki var mıdır?

YÖNTEM

Bu araştırma nitel araştırma tekniklerinden görüşme ve gözlem yöntemi ile gerçekleştirilmiştir.

Araştırma grubu

Araştırmanın evrenini Sakarya özel bir rehabilitasyon merkezine devam etmekte olan 76 kişiden oluşmaktadır. Araştırmaya özel eğitime muhtaç çocuklara sahip ailelerden tamamen gönüllülük ilkesine uygun olarak 12 aile katılmıştır. Bu ailelerin çocuklarının sahip oldukları özür düzeyleri hafif, orta ve ağır olarak kategorileştirilmiştir. Her bir kategoriden 4 öğrenci olmak üzere toplam 12 öğrenci ile çalışılmıştır. Bu öğrencilerin 5 tanesi erkek, 7 tanesi kız öğrencidir. Araştırmaya katılan ailelerden 1'inin anne babası ayrılmıştır. Çocukların dünyaya geliş sırası açısından bakıldığında 3'ü 1. ve 3. sırada, 5'i 2. sırada ve 1'i de 4. sırada dünyaya gelmiştir. Özel eğitime muhtaç çocukların annelerinin 11'i ilkokul, 1'i lise terk, babaların 9'u ilkokul, 2'si lise, 1'i üniversite mezunudur. Araştırmaya katılan öğrencilerin üçü 4 yıl, üçü 3,5 yıl, ikisi 3 yıl, biri 2,5 yıl, biri 2 yıl, biri 1,5 yıl ve biri de 2 ay kuruma devam süresine sahiptir.

Veri Toplama Araçları

Araştırmada veriler iki aşamada toplanmıştır; birinci aşamada araştırmacılar tarafından geliştirilen görüşme formu yoluyla araştırmaya katılan anne ve babalardan çocuklarına yönelik hemen her zaman yaptıkları yakarıları ifade etmeleri istenmiş ve ifade edilen yakarılar onların izni alınarak forma kaydedilmiştir. İkinci aşamada ise araştırmacılar tarafından özel eğitime muhtaç çocukları gözleme fırsatı olan usta öğretici ve ders öğretmeni için davranış gözlem formu hazırlanmıştır. Bu form yedi tutumu ölçebilen davranış ifadelerinden oluşmaktadır. Her bir tutuma yönelik yazılan ifadede ölçülen davranışı çocuk her zaman gösteriyorsa 'evet' eğer her zaman göstermiyorsa

'hayır' seçeneğini işaretleyerek anne babaların çocuğa yönelik tutumları belirlenmiştir. Usta öğretici ve ders öğretmeninin yapmış olduğu gözlemler sonucunda örtüşen cevaplara yönelik olarak ortaya çıkan tutum anne babaların çocuğa yönelik tutumu olarak kabul edilmiştir.

BULGULAR

1. Özürlü çocuğa sahip ailelerin çocuklarına yönelik yakarışlarındaki beklenti düzeyi ile gözlenen tutumlarına ilişkin bulgular.

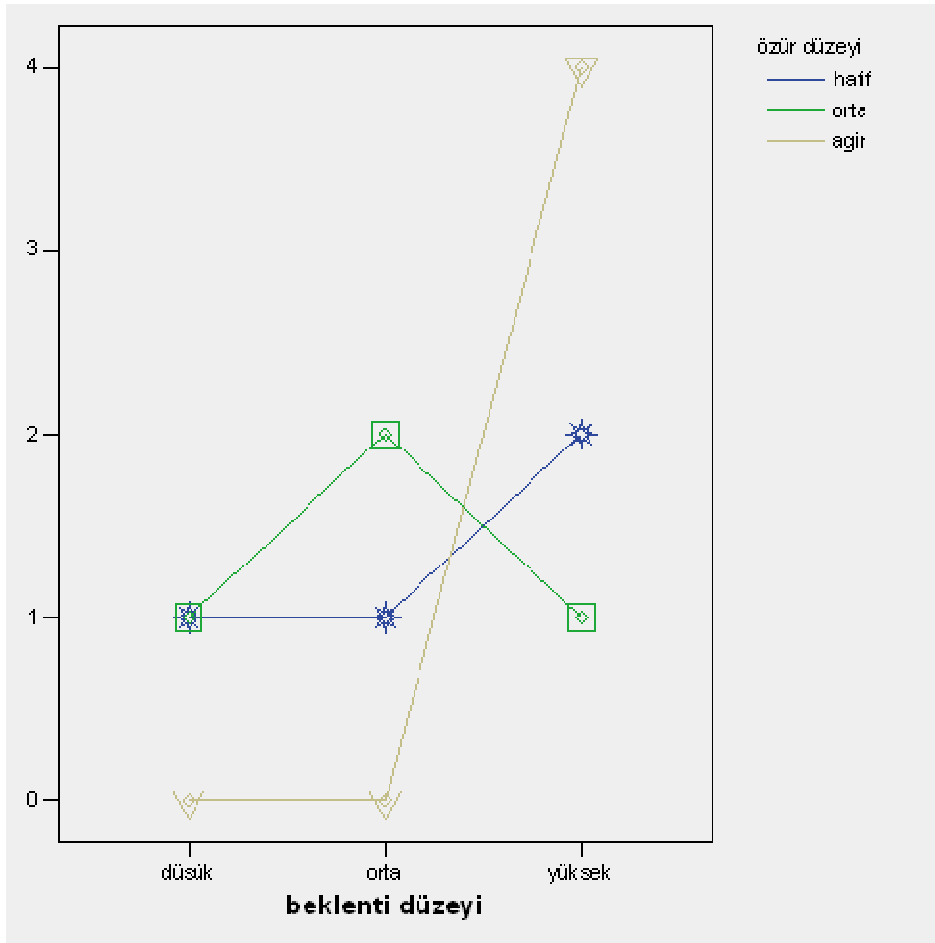
Tablo 1. Özürlü Çocuğa Sahip Ailelerin Çocuklarına Yönelik Yakarışlarındaki Beklenti Düzeyi İle Çocuğa Yönelik Gözlenen Tutumlarının Dağılımı

Vaka No	Vaka Adı	Yakarışdaki Beklenti Düzeyi	Çocuğa Yönelik Gözlenen Tutum	Çocuğa Sahip Olduğu Özur Düzeyi
1	Bay A.	Orta	İlgili	Orta
2	Bayan B.	Yüksek	İlgili	Ağır
3	Bay C.	Yüksek	İlgisiz	Hafif
4	Bay D.	Yüksek	İlgisiz	Hafif
5	Bay E.	Düşük	İlgisiz	Hafif
6	Bay F.	Düşük	İlgisiz	Orta
7	Bay G.	Yüksek	İlgisiz	Ağır
8	Bayan H.	Yüksek	İlgisiz	Orta
9	Bayan İ	Orta	İlgili	Hafif
10	Bayan J.	Orta	İlgisiz	Orta
11	Bayan K.	Yüksek	İlgisiz	Ağır
12	Bayan L.	Yüksek	İlgili	Ağır

Engelli çocuğa sahip ailelerin çocuklarına yönelik yakarışlarındaki beklenti düzeyi ile çocuğa yönelik gözlenen tutumların ve çocukların sahip oldukları özur düzeyine ilişkin dağılım tablo 1'de listelenmiştir. Yapılan incelemede yakarışlardaki beklenti düzeyi ile çocuğa yönelik tutum arasında beklenti düzeyi artıkça tutumlarda bir olumsuzlaşma görülmektedir. Bunun temelinde nedeni ailenin çocuğa yönelik oluşturduğu beklentinin karşılanmaması olduğu düşünülebilir.

2. Özürlü çocuğa sahip ailelerin çocuklarının sahip olduğu özur düzeyi ile yakarışlarındaki beklenti düzeyi arasındaki ilişkiye ait bulgular.

Şekil 1. Özürlü Çocuğa Sahip Ailelerin Çocuklarının Sahip Olduğu Özur Düzeyi İle Yakarışlarındaki Beklenti Düzeyi Arasındaki İlişki.

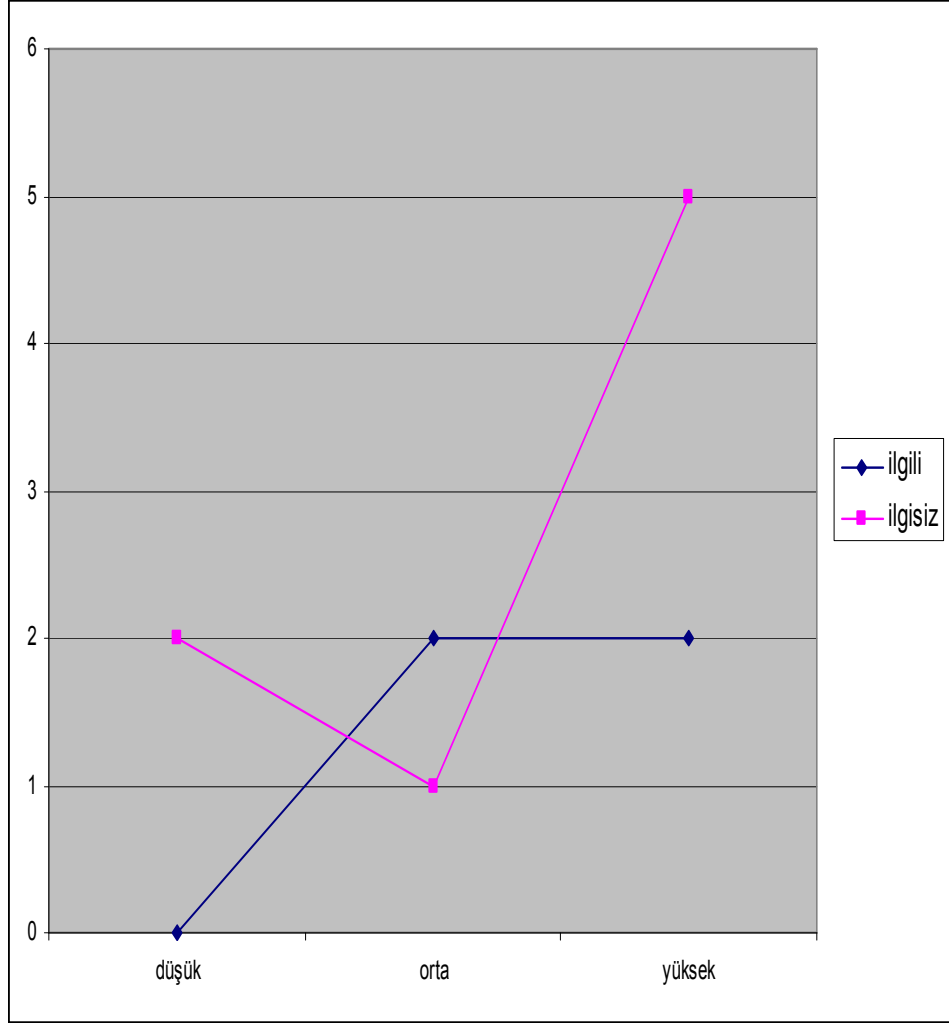


⊗=özür düzeyi hafif □= özür düzeyi orta ▼=özür düzeyi ağır

3. Özürlü çocuğa sahip ailelerin çocuklarına yönelik beklenti düzeyleri ile çocuğa yönelik tutumları arasındaki ilişkiye ait bulgular.

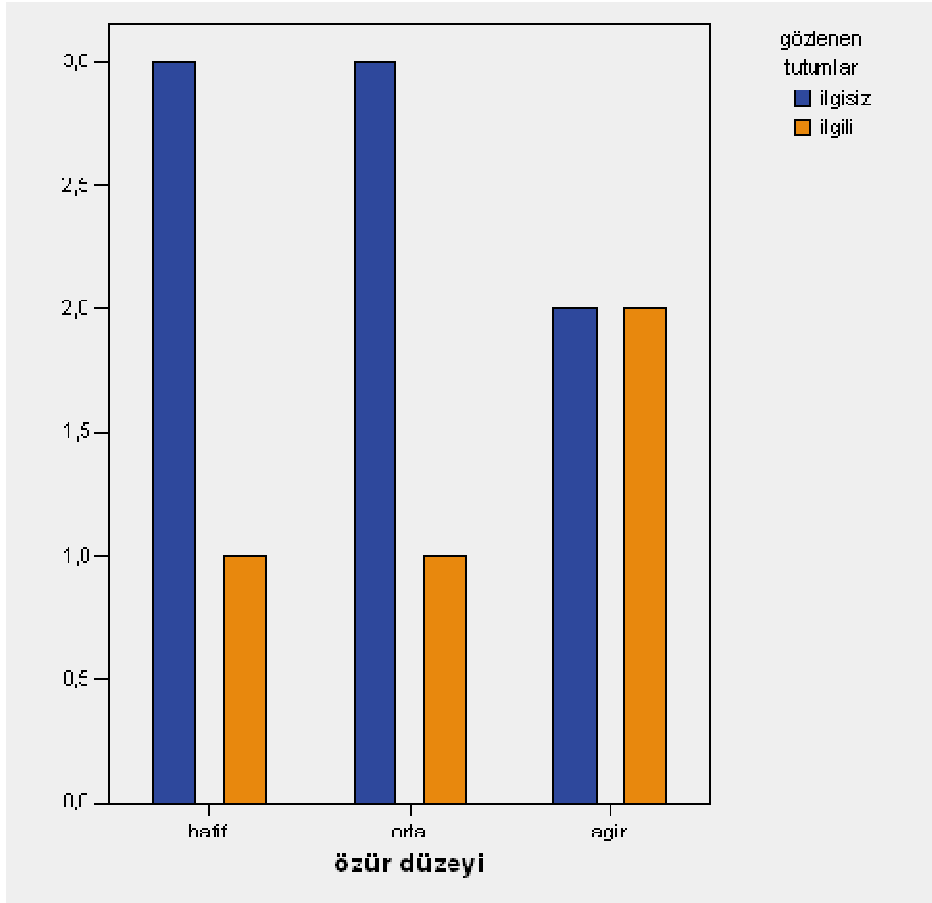
Özürlü çocuğa sahip ailelerin çocuklarına yönelik beklenti düzeyleri ile çocuğa yönelik tutumları arasındaki ilişki şekil 2'de grafikleştirilmiştir. Yapılan incelemede yakarışlardaki beklenti düzeyi yüksek ve düşük olan ailelerin çocuklarına yönelik gözlenen tutumlarının ilgisiz, yakarışlarındaki beklenti düzeyi orta olan ailelerin çocuklarına yönelik gözlenen tutumlarının ilgili olduğu bulunmuştur.

Şekil 2. Özürlü Çocuğa Sahip Ailelerin Çocuklarına Yönelik Beklenti Düzeyleri ile Çocuğa Yönelik Tutumları Arasındaki İlişki



Şekil 3. Özürlü Çocuğun Özür Düzeyi İle Ailenin Çocuğa Yönelik Tutumu Arasındaki İlişkiye Ait Bulgular.

Özürlü çocuğun özür düzeyi ile ailenin çocuğa yönelik tutumu arasındaki ilişkiye ait bulgular Şekil 3'te grafik olarak sunulmuştur. Yapılan incelemede özür düzeyi hafif ve orta olan öğrencilere ailelerinin çocuklarına yönelik gözlenen tutumlarının ilgisiz olduğu, özür düzeyi ağır olan öğrencilere sahip ailelerinin çocuklarına yönelik tutumu ağırlıklı olarak daha ilgili olduğu bulunmuştur.



SONUÇ VE TARTIŞMA

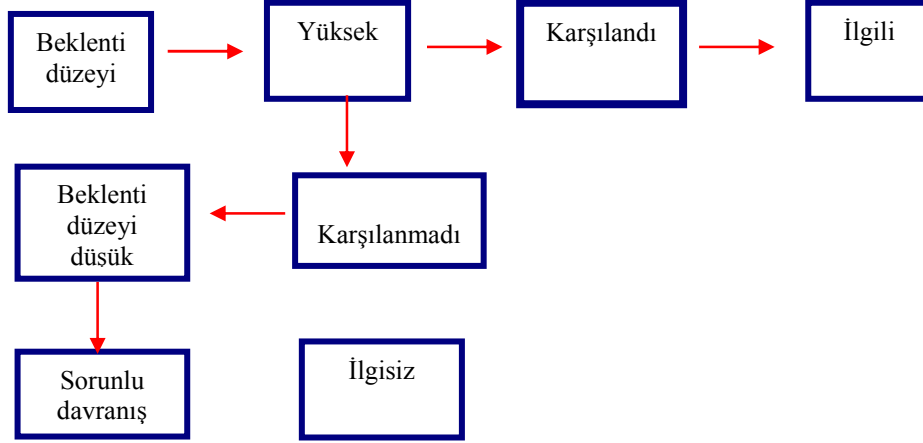
1.Hafif ve ağır derecede zihinsel özre sahip çocukların ailelerinin yakarışlarındaki beklenti düzeyleri yüksek, orta derecede zihinsel özre sahip çocukların ailelerinin beklenti düzeyleri orta bulunmuştur. Hafif özre sahip çocukların ailelerinin yakarışlarındaki beklenti düzeylerinin yüksek çıkmasının nedeni çocuklarının kendisinden beklenenleri karşılayabileceklerine ilişkin inançlarının olmasından kaynaklanıyor olabilir. Ayrıca bu fark ailelerin profesyonel bir yardım almış olmaları ve çocuklarının neyi başarıp neyi başaramayacaklarına ilişkin bir farkındalığa sahip olmalarından ileri geldiği düşünülebilir. Hafif özre sahip çocukların ailelerinin çocuklarına yönelik yaptıkları yakarışlardaki beklentinin yüksek olmasının bir diğer nedeni de bu çocuklarda verilen eğitim orta ve ağır özre sahip olan çocuklara göre daha kısa zamanda sonuçlarının gözlenebilmesidir. Çocuğunun bulunduğu yerden geldiği yer arasındaki farkı kısa zamanda görmüş olması ailenin çocuğa yönelik beklentisini de artırabilmektedir. Bu durum ailenin çocuğu özürlü olarak

görmesini engelleyen bir sonuca ulaştırması açısından olumlu olarak görülmemelidir. Kaldı ki herhangi bir özrü olmayan bir çocuğun da başarabilecekleri sınırlıdır. Hafif özürlü çocuğa sahip aileler çocuklarından yüksek beklenti içerisinde girerek bir anlamda ödünleme ile çocuklarının bu durumları ile baş etme yoluna gidebilmektedirler. Bir başka deyişle beklenti düzeyi çocuğun özrü ile baş etmede kullanılan bir baş etme yolu haline gelmektedir. Fakat aileler bunun asla farkında olamamaktadır çünkü bilindiği gibi savunma mekanizmaları bilinçdışı yer almaktadır. Özür düzeyi ağır olan çocukların ailelerinin çocuklarına yönelik beklentilerinin yüksek olmasının nedeni çocuğunun neyi başarıp başaramayacağına ilişkin bir farkındalığa sahip olmamasıdır. Bir başka neden ise çocuğunun özürlü olmasını kabullenme ile ilgili sorunlar yaşamasındandır. Bu beklenti düzeyinin yüksek olmasının diğer bir nedeni de çocuğunu normal çocuklarla kıyaslama sonucu oluşabilmektedir. Özür düzeyi orta olan çocukların ailelerinin yakarışlardaki beklenti düzeyi orta düzeyde bulunmuştur. Bu ailelerin çocuklarına yönelik beklenti düzeylerinin orta olmasının nedenleri; çocuğunun özürlü olduğunu kabullenmiş olması, beklenti düzeyi ile çocuğun başarabileceği düzey arasındaki uyuma ve denge, eğitime kazanabileceklerinin sınırlı olacağını farkındalığı ile ilgili olabilmektedir (örneğin; evin adresini öğrenmek, telefon edebilmek gibi). Bu ailelerin gözlenen bir özellikleri de çocuğu asla bir başkasıyla kıyaslama eğilimde olmamalarıdır.

2. Yakarışlardaki beklenti düzeyi yüksek ve düşük olan ailelerin çocuklarına yönelik gözlenen tutumlarının ilgisiz, yakarışlardaki beklenti düzeyi orta olan ailelerin çocuklarına yönelik gözlenen tutumlarının ilgili olduğu bulunmuştur. Bunun nedeni olarak çocuğa yönelik oluşturulan beklentilerin istenen düzeyde karşılanmaması sonucu çocuğa yönelik tutumların da yavaş yavaş ilgisizleşmesine yol açmakta, bu ilgisizlik çocuğa yönelik bir beklenti oluşturulmamasına (düşük beklenti) neden olabilmektedir. Bu durum aşağıdaki şekildeki gibi gösterilebilir;

3. Zihinsel özür düzeyi hafif ve orta olan öğrencilere ailelerinin çocuklarına yönelik gözlenen tutumlarının ilgisiz olduğu, özür düzeyi ağır olan öğrencilere sahip ailelerinin çocuklarına yönelik tutumu ağırlıklı olarak daha ilgili olduğu bulunmuştur. Özür düzeyi hafif ve orta olan çocukların ailelerinin çocuklarına yönelik tutumlarının ilgisiz olmasının nedeni çocuklarının özürlü olarak kabul etmemelerinin bir sonucudur denilebilir. Bu ailelerin çocuklarına yönelik beklentileri normal çocuklarla kıyaslanarak oluşturulmakta, çocuğun bu beklentiye sahip olduğu özründen dolayı karşılayamaması ailenin çocuğa karşı tutumunu olumsuzlaştırmaktadır. Özür düzeyi ağır olan çocukların ailelerinin çocuklarına yönelik gözlenen tutumları arasında ilgili ve ilgisizlik anlamında bir fark gözlenmemiştir. Bir başka deyişle bu aileler çocuklarına ilgili ve ilgisiz tutumlardan herhangi birini gösterebilmektedir. Bu araştırma sonucu ulaşılan durumlara ve gelecek araştırmalara yönelik aşağıdaki önerilere yer verilebilir;

Şekil 4. Beklenti Düzeyinin karşılanması ve Karşılanmaması Durumunda Ortaya Çıkan sonuç.



1. Özürlü çocuklara sahip ailelerin çocuklarına yönelik beklentilerinin onların başarabilecekleri düzeylerde oluşturulabilmesi sağlanmalıdır.
2. Özürlü çocuğa sahip ailelere yapılacak çalışmalarda çocuklarını benimsemeleri ve onların kapasiteleri ölçüsünde gelişmelerine katkı sağlayıcı tutum ve davranışlar içersinde olması önemlidir. Bu da ancak ailenin çocuğunu çok iyi tanınmasıyla mümkün olabilmektedir. Ailelere bu bağlamda yardımlar sistemli bir şekilde uzman kişiler tarafından verilmelidir.
3. Türk kültüründe yakarış engellilik durumu ile baş etmede önemli bir kaynak olarak işlev görmektedir. Bu bağlamda özellikle özürlü çocuklara yönelik olarak yapılan yakarışlardaki beklenti düzeyinin çocuk tarafından karşılanması mümkün olabilmelidir. Aksi durumda bireylerin önemli bir baş etme kaynağına yönelik tutumları olumsuz olabilmektedir.
4. Toplum özürlü çocuğa sahip olduktan sonra neyin nasıl yapılacağına ilişkin olarak uzmanlar tarafından bilgilendirilmeye çalışılmaktadır. Özürlü bireylere yönelik çalışmalara doğum sonrasında daha fazla yer verilmektedir. Özürlü çocuğun dünyaya gelmeden önce anne baba adaylarının neyi, ne zaman ve nasıl yapacaklarına ilişkin olarak da bilgilendirilmesi gerekmektedir.
5. Grup aile rehberlik uygulaması ile ailelerin çocuklara yönelik beklentilerinin yeniden revize edilmesinin ailenin çocuğa yönelik tutumunda nasıl bir etki yapmaktadır konusu araştırılabilir.
6. Özürlü çocuğa sahip ailelerin yakarışları ile özürlü çocuğa sahip olmayan ailelerin yakarışları arasında fark olup olmadığı araştırılabilir ve bu durum çeşitli faktörlerle ilişkilendirilebilir.

KAYNAKLAR

- AKMAN, S. (2006). Epileptik Nöbet Geçiren-Sağlıklı Çocuğu Olan Annelerin Tükenmişlik Düzeylerinin Farklı Değişkenler Açısından İncelenmesi. Yüksek Lisans Tezi, Ankara, s. 47.
- ATKINSON L.R. ve diğ. (2003). *Psikolojiye Giriş* (Çev: Y. Alogon). Ankara, Arkadaş Yayınları.
- CÜCELOĞLU D. (2003). *İnsan ve Davranışı*. Remzi Kitabevi.
- ÇELİK, H.C., BİNDAK, R. (2005). "Sınıf Öğretmenliği Bölümü Öğrencilerinin Matematığe Yönelik Tutumlarının Çeşitli Değişkenlere Göre İncelenmesi", *Kastamonu Eğitim Dergisi*, C: 13, s. 428
- GÜNDÜZ Ş. , KAYA A.S. (2007). "Öğretmen Adaylarının Bilgisayar Destekli Öğretime İlişkin Tutumları", *Selçuk Üniversitesi Eğitim Fakültesi Dergisi*, S:24, s.295
- HANÇER, A.H. (2008). "Fen Bilgisi Öğretmen Adaylarının Fizik Dersine Yönelik Tutumları", *Çağdaş Eğitim Dergisi*, S: 354, s.12
- İSKENDER M. (1991). Ailelerin Eğitilebilir Geri Zekâlı Çocuklarına Yönelik Tutumlarının Belirlenmesi. Yüksek Lisans Tezi, Trabzon.
- İSKENDER, P.(2007). "Öğretmen Adaylarının Tarih Dersine İlişkin Tutumları", *Kastamonu Eğitim Dergisi*, C:15, s. 632
- KAĞITÇIBAŞI, Ç. (1988). *İnsan ve İnsanlar*. Evrim Yayınları, İstanbul.
- KARACOŞKUN, M.D. (2005). "Okul Öncesi Dönem Çocuklarında Dua", *Cumhuriyet Üniversitesi, İlahiyat Fakültesi Dergisi*, C: 9, s. 101-124
- KOÇ, M. (2005). "Ruh Sağlığı ile Dini Başa Çıkma Metodu Olarak Dua ve İbadet Fenomeni Arasındaki İlişki Üzerine Psikolojik Bir Yaklaşım", *Ekev Akademi Dergisi*, s.12
- KOÇ, M. (2005). "Din Psikolojisi Açısından Ergenlik Döneminde Dua ve İbadet Psikolojisinin Gelişimi", *Ekev Akademi Dergisi*, S:25, s.76-77
- TUTKUN, Ö.F. KOÇ, M. (2008). "Mesleklere Atfedilen Kalıp Yargılar". *Ankara Üniversitesi Eğitim Bilimleri Fakültesi Dergisi*, C: 41, s. 268
- SARI, E. (2007). Ana Sınıfına Devam Eden 5-6 Yaş Grubu Çocukların, Annelerinin Çocuk Yetiştirme Tutumlarının Çocuğun Sosyal Uyum Ve Becerilerine Etkisinin İncelenmesi. Yüksek Lisans Tezi, Ankara, s. 6, s.29.
- TEZEL ŞAHİN F. , ÖZYÜREK A.(2008). "5-6 Yaş Grubu Çocuğa Sahip Ebeveynlerin Demografik Özelliklerinin Çocuk Yetiştirme Tutumlarına Etkisinin İncelenmesi", *Türk Eğitim Bilimleri Dergisi*, C:6, s. 396
- YAVUZER H. Ve diğ. (2004). *Ana-Baba Okulu*, İstanbul: 12. Baskı, Remzi Kitabevi.