

GÜMÜŞHANE İLİNE AİT DEMOGRAFİ, EKONOMİ VE EĞİTİM İSTATİSTİKLERİNİN ANALİZİ (1925-1928)¹

Nursal KUMAŞ²

Özet

Bu çalışmada Gümüşhane ilinin Cumhuriyet Döneminin ilk yıllarındaki idari, demografik, ekonomik ve eğitim yapısı resmi istatistik veriler ışığında ana hatlarıyla ortaya konulmaya çalışıldı. Bu amaçla 1925-1928 dönemi Türkiye Cumhuriyeti Devlet Sâlnâmesi (Rûsumat Sâlnâmesi) verileri, Devlet İstatistik Enstitüsü'nün yayımlanmış olduğu 1927 yılı nüfus ve sanayi sayımı sonuçları ve Maârif Vekâleti tarafından yayımlanmış 1927-1928 yılı eğitim istatistikleri Gümüşhane yerelinde incelendi. Elde edilen sayısal veriler tablo ve grafik aracılığıyla yorumlanmaya ve anlamlandırılmaya çalışıldı.

Gümüşhane bu dönemde il statüsüne sahipti ve bu ile şu kazalar bağlıydı: Merkez, Bayburt, Kelkit, Torul ve Şiran. 1927 yılı nüfus sayımı verilerine göre; ilin bu dönemdeki Merkez kazasının toplam nüfusu 23.659 ve şehrin genel nüfusu da 122.231'di. Savaş ve göçler nedeniyle şehirde kadın nüfus erkeğe nispeten daha fazlaydı. İl genelindeki tüm nüfus dikkate alındığında okuryazar oranı % 3, 22'di. Şehrin genelinde 53 resmi ilköğretim ve Gümüşhane Merkez'de bir ortaokul mevcuttu. İl ve ilçe merkezlerinde çoğunluğu tarım-hayvancılık sektörüne ait olmak üzere toplam 164 işyeri bulunmaktaydı.

Gümüşhane'nin 1925-1928 dönemiyle ilgili yapılan bu çalışmada elde edilen bulgulara göre; Gümüşhane toplam nüfus bakımından 63 il arasında 49. sıradaydı ve az nüfuslu şehirler kategorisine dâhil edilmekteydi. Şehrin genelindeki okuma-yazma oranı Türkiye ortalamasının (% 8,14) çok altındaydı. Ekonomisi ağırlıklı olarak tarım ve hayvancılığa dayalıydı ve madencilik-makine imalatı ekonomiyi destekleyen yardımcı sektörler olarak göze çarpmaktaydı. Mevcut işyeri bakımından da ülkenin tüm şehirleri arasında son sıralarda yer almaktaydı.

Anahtar Kelimeler: Gümüşhane, Gümüşhane Nüfus, Gümüşhane Demografik Yapı, Gümüşhane Eğitim, Gümüşhane Ekonomi, Gümüşhane İstatistikler, Cumhuriyetin İlk Yıllarında Gümüşhane.

Gönderilme Tarihi: 30.04.2020

Kabul Tarihi: 31.05.2020

- 1 Bu makalenin büyük bir bölümü; 16-18 Ekim 2017 tarihleri arasında Gümüşhane'de düzenlenen I.Uluslararası Gümüşhane Sempozyumu'nda; "1927 Nüfus Sayımı Verilerine Göre Gümüşhane İlinin Demografik Yapısı" başlığı altında sözlü bildiri olarak sunulmuş ve özet bildiri olarak yayımlanmıştır. Çalışma daha sonra tekrar gözden geçirilip genişletilmiş ve makale olarak yeniden hazırlanmıştır.
- 2 Dr, Öğretim Görevlisi, Bursa Uludağ Üniversitesi Atatürk İlkeleri ve İnkılap Tarihi Bölümü, e posta:kumasnursal16@gmail.com, ORCID: 0000-0002-6554-5007

ANALYSIS OF DEMOGRAPHY, ECONOMY AND EDUCATION STATISTICS OF THE GUMUSHANE PROVINCE (1925-1928)

Abstract

In this study, the administrative, demographic, economic and educational structure of Gümüşhane province in the first years of the Republican Period was tried to be outlined in the light of official statistical data. For this purpose, 1925-1928 period of the Republic of Turkey yearbook (excise yearbook) data, the State Statistics of 1927 published by the Institute of population and industry census and 1927-1928 educational statistics published by the Ministry of Education have been viewed in the local area of Gümüşhane. The numerical data obtained were tried to be interpreted and interpreted through table and graph.

Gümüşhane had provincial status during this period and this was related to the following counties: Center, Kelkit, Torul, Şiran and Bayburt. According to the census data of 1927; The total population of the Central district of the province during this period was 23.659 and the general population of the city was 122.231. Due to war and migration, the female population in the city was more than the male population. Considering the entire population in the province, the literacy rate was 3, 22%. There were 53 official primary schools throughout the city and a secondary school in Gümüşhane Center. There were a total of 164 workplaces in the provincial and district centers, the majority of which belongs to the agriculture-animal husbandry sector.

According to the findings obtained in this study about Gümüşhane's 1925-1928 period; Gümüşhane ranked 49th out of 63 provinces in terms of total population and was included in the category of low-population cities. Literacy rate throughout the city was far below the average of Turkey (8,14%). Its economy was predominantly based on agriculture and animal husbandry, and mining-machinery manufacturing stood out as auxiliary sectors supporting the economy. In terms of the current workplace, it was one of the last in all cities of the country.

Key Words: *Gümüşhane, Gümüşhane population, Gümüşhane Demographic Structure, Gümüşhane Education, Gümüşhane Economy, Gümüşhane Statistics, Gümüşhane in the First Years of the Republic.*

Giriş

Gümüşhane, bulunduğu coğrafi alan ve içinde barındırdığı değerli madenleri nedeniyle tarih boyunca pek çok uygarlığın hâkimiyeti altında kaldı. Şehir Fatih Sultan Mehmet döneminde, 1479 yılında Osmanlı idaresi altına girdi. 1486 tarihli Mufassal Timar defterindeki kayıtlara göre Gümüşhane; “*karye-yi Palu Canca*” ismiyle kaydedildi ve bu tarihten sonra “*Canca*” ismiyle anılmaya başlandı (Pamuk, 2006:168-169).

Tablo 1. 1286 (1869-1870) Yılına Göre Gümüşhane Sancağının Erkek Nüfusu (Trabzon Vilâyeti Sâlnâmesi 1286: 65)³

Kaza ve Nahiyenin Adı	Köy	Hane	İslam	Rum	Ermeni	Toplam
Gümüşhane Kazası	31	2.042	3.240	820	567	4.627
Koğans Nahiyesi	36	1.020	1.189	213	329	1.731
Yağmurdere Nahiyesi	17	300	514	-	-	514
Kelkit Kazası	63	3.168	7.258	744	61	8.063
Şeyran Kazası	96	1.229	3.991	621	-	4.612
Torul Kazası	74	6.800	4.238	8.700	90	13.028
Kürtün Nahiyesi	49	1.819	5.087	657	-	5.744
Toplam	366	16.378	25.517	11.755	1.047	38.319

Tablo 1’e göre; Gümüşhane XIX. yüzyılın ikinci yarısında bir kaza konumundaydı ve bu bölgede İslam, Rum ve Ermeni cemaat birlikte ikâmet etmekteydi. Torul kazasında Rum cemaatin Müslüman nüfusun iki katından fazla olması dikkat çekici görünmektedir. Bir diğer dikkat çekici durum da Torul, Kelkit ve Kürtün kazalarının bu dönemde nüfusunun Gümüşhane kazasından çok daha fazla olmasıdır.

Gümüşhane iline ait Cumhuriyet Döneminin ilk nüfus sayımı verilerini değerlendirmeden önce şehrin Osmanlı Devleti’nin son dönemlerindeki sosyo ekonomik yapısına kısaca bakmak gerekir. Bu dönemde Gümüşhane nüfusuyla ilgili yayımlanmış en geniş bilgi Trabzon Vilâyet Sâlnâmelerinde yer almaktaydı. 1311 (1893-1894) yılı Trabzon Vilâyeti Sâlnâmesi’ne göre; Gümüşhane bu dönemde Trabzon vilâyetine bağlı bir sancak konumundaydı ve nüfusu da 105.985’di. Gü-

3 Kelkit kazası 1800-1886 döneminde, idari olarak; Trabzon, Erzurum ve Erzincan vilâyetleri arasında gidip geldi ve en son 1887 yılında Trabzon vilâyetinin Gümüşhane sancağına bağlanarak idari yapısını muhafaza etti (Gül, A. (2016), Kelkit Kazasının İskân ve Demografik Yapısı (XIX. Yüzyılın İlk Yarısına Ait Nüfus Defterine Göre), Gümüşhane Tarihi (İl Oluşunun 85.Yılında Gümüşhane Tarihi ve Ekonomisi Sempozyumu Tarih Bilirileri), 207-209).

müşhane sancağı; Merkez, Kelkit, Şiran ve Torul olmak üzere dört kazaya sahipti. Gümüşhane kazası genelinde 5.398 hane vardı. Kazanın toplam nüfusu 29.341'di (Müslüman: 22.616, Rum: 5.579 ve Ermeni: 1.146). Torul kazasının nüfusu 36.137 (Müslüman:19.458, Rum: 16.679); Kelkit kazasının 23.908⁴ (Müslüman: 23.464, Rum: 317 ve Ermeni: 127) ve Şiran kazasının da 16.599'du (Müslüman: 14.642, Rum: 1.736 ve Ermeni: 221) (Trabzon Vilâyeti Sâlnâmesi, 1311:320, 325, 328, 331).

Gümüşhane sancağının nüfusu 1906 yılında; 149.104'e ve 1914 yılında da 163.692'e ulaştı (Erüz, Erüz, Kandemir ve Üçüncüoğlu, 2016: 197). Cumhuriyet Döneminde kazası konumuna gelen Bayburt, 1898-1899 döneminde Erzurum vilâyetinin Erzurum sancağına bağlıydı. Bayburt Merkez, Everek, Hart (Aydıntepe) ve Pulur olmak üzere dört nahiyesi vardı (Yıldırım, 2019: 123).

Bölgedeki maden yataklarının zenginliği bilinmektedir. Bununla birlikte, XVIII. yüzyıldan itibaren bölgedeki maden işletmelerinin özellikle teknolojik imkânlarının yetersizliği yüzünden kapanması yöre halkını ekonomik anlamda olumsuz etkiledi (İpek, 2019: 684). Bu nedenle yöre halkının yetişkin erkeklerinin bir kısmı çeşitli işlerde çalışmak için başta Trabzon olmak üzere çeşitli illere yönelik dönemsel göçe başladı. Gümüşhane'den ayrılmayanların hayatlarını idame ettirebilmeleri için tarım ve hayvancılık faaliyetlerinin dışında önemli bir gelir kaynağı yoktu. Bununla birlikte, bölge coğrafi açıdan dağlık ve ziraat yapılacak arazi kısıtlıydı. Üstelik mevsimlerde yaşanan çeşitli anormallikler bazı dönemlerde az ürün elde edilmesine ve bazen de kıtlığa yol açabilmekteydi. Örneğin; Birinci Dünya Savaşı devam ederken 1916 yılında Gümüşhane Merkez ve Kelkit'in Rus işgaline uğraması ve tarlada çalışabilecek güçteki genç nüfusun silahaltına alınmış olması zirai faaliyetleri engelledi. Bu durum bölgede kıtlık yaşanmasına neden oldu. Savaş ortamı ve ülkenin içinde bulunduğu genel anlamdaki ekonomik sıkıntı nedeniyle yöre halkına yapılan gıda yardımları da yetersiz kaldı (Çelik, 2015: 29-32).

Osmanlı Devleti'nin son dönemleri dikkate alındığında; Gümüşhane eğitim-öğretim faaliyetleri açısından yeterli bir düzeyde değildi. Şehrin genelinde Osmanlı klasik eğitim kurumları olan mektep ve medreselerin yanı sıra modern okullar olarak nitelendirilen ibtidâî, rüşdiyye ve idadi okulları faaliyetlerine devam etmekteydi. Her kazada ibtidâîye okulu vardı. Bununla birlikte rüşdiyye; Merkez, Torul ve Kelkit kazalarında bulunmaktaydı. İdadi sadece Gümüşhane Merkez kazada mevcuttu (Ürkmez ve Tozlu, 2016: 81-114).

4 İlgili sâlnâmede toplam sehven 23.508 olarak yazılmıştır.

Osmanlı Devleti'nin son dönemlerinde askeri sevkiyatın daha rahat yapılabilmesi için Gümüşhane merkezi değiştirilerek Daltabanı denilen mevkie taşındı. Şehir 1918 yılında Ruslardan neredeyse bir enkaz durumunda alındıktan sonra yeni merkezinde toparlanmaya ve gelişmeye başladı. Yeni şehir merkezinin Trabzon-Erzurum yolu üzerinde bulunması şehre en azından ekonomik bir canlılık getirdi. Cumhuriyet yönetimi de şehrin yeni merkezinde yapılandırılabilmesi için gerekli ödeneği ayırdı (BCA, F.30.18.1.1/ 12.67.9).

Cumhuriyet Döneminin ilk yılları dikkate alınarak yapılan birçok bilimsel çalışma şehirlerin o döneme ait nüfus bilgileri ve sosyo-ekonomik yapıları hakkında aydınlatıcı bilgiler vermektedir⁵. Bu çalışma da aynı düşünceden hareketle, 1927 yılı nüfus ve sanayi sayımı verileri çerçevesinde Gümüşhane ilinin idari, demografik ve ekonomik yapısını belirlemek amacıyla hazırlandı. Bununla birlikte, daha sonra devlet sâlnâmesi ve maârif sâlnâmesi verilerinin de eklenmesiyle çalışma zenginleştirilmeye çalışıldı. Bu bağlamda; Gümüşhane iline ait 1925-1926, 1926-1927 ve 1927-1928 dönemi Türkiye Cumhuriyeti Devlet Sâlnâmesi (Rüsumat Sâlnâmesi) verileri ve 1927-1928 dönemi eğitim istatistikleri de tablolar aracılığıyla görsel sunumları yapılarak değerlendirildi ve şehrin bu dönemdeki genel görünümü ortaya konulmaya çalışıldı. Kaynakların tarihleri dikkate alınarak çalışmanın tarihsel aralığı 1925-1928 olarak belirlendi.

1. 1925-1928 Dönemi Resmi İstatistiki Veriler Işığında Gümüşhane'nin İdari ve Demografik Yapısı

1.1. İdari Yapı

Gümüşhane, Osmanlı Dönemindeki sancak statüsünü Cumhuriyet Dönemine kadar korudu. Cumhuriyetin ilanından sonra 1924 yılında çıkarılan yasa hükmü gereğince ("1924 Anayasası", 2019) 1925 yılında il yapıldı. Merkez, Kelkit, Torul ve Şiran ilçeleri de bu ile bağlandı. 15 Nisan 1925 tarihinde İdâre-i Umûmiye Vilâyât Kanûnu'nun üçüncü maddesine dayanılarak, Gümüşhane ilinin Alucra ilçe merkezine bağlı "Yenice" köyü, aynı ilin Şiran ilçe merkezi sınırlarına

5 Kodal, T. (2009), Türkiye Cumhuriyeti'nin İlk Genel Nüfus Sayımında Çorum Vilâyeti'nin Nüfus Özellikleri, *Fırat Üniversitesi Sosyal Bilimler Dergisi*, 19 (1), 233-258; Kara, H, Yuca, S. (2010), Cumhuriyetin İlk Nüfus Sayımına Göre Iğdır'ın Demografik Yapısı, *History Studies International Journal of History*, 2/3, 189-200; Sertel, S. (2015), Cumhuriyet'in İlk Nüfus Sayımı Sonuçlarına Göre Malatya'da Nüfus, *Akademik Bakış Dergisi*, 48, 80-96; Dinç, G. (2007), Cumhuriyetin İlk Nüfus Sayımına Göre Antalya'nın Demografik Yapısı, *Yakın Dönem Türkiye Araştırmaları*, 12, 65-87.

dâhil edildi⁶ (BCA, F.030.11.1/ 12.15.16.3.4.6). Osmanlı Döneminde Erzurum vilâyetine önce kaza sonrada sancak konumuyla bağlı olan Bayburt, 1926 yılında Gümüşhane'ye bağlı bir ilçe konumuna getirildi (İnbaşı, 2007: 92-93; Duman, 2016: 56).

1925-1928 dönemini kapsayan Devlet Sâlnâmesi'ndeki verilere göre Gümüşhane; kuzeyinde Giresun ve Trabzon; doğusunda Trabzon ve Erzurum; güneyinde de Erzincan ve Şebinkarahisar şehirleriyle çevriliydi. Aynı verilere göre şehir; Merkez, Kelkit, Torul, Şiran ve Bayburt ilçelerinden oluşmaktaydı. 1926-1927 yılı verilerine göre; Koğans (Keçi Kale), Yağmurdere ve Merkez nahiyeleri Merkez ilçesine; Köse nahiyesi Kelkit (Çiftlik) ilçesine; Harşit (Dandı), Kürtün (Cayra) ve Kurum nahiyeleri de Torul ilçesine bağlıydı. Şiran ilçesinin Merkez nahiyesi vardı. Bayburt ilçesinin de Merkez, Cinci, Hart ve Maden isminde dört tane nahiyesi bulunmaktaydı. Merkez ilçenin 109 (Merkez nahiyesinin 11 mahallesi ve 54 köyü; Koğans nahiyesinin 37 ve Yağmurdere nahiyesinin 18 köyü mevcuttu); Torul'un 81 ve Bayburt'un da 172 köyü vardı. Şiran ve Kelkit'e ait köy sayıları sâlnâmenin ilgili döneminde mevcut olmadığı için metne alınamadı (Türkiye Cumhuriyeti Devlet Sâlnâmesi (Rûsumat Sâlnâmesi) 1926-1927, 1927: 1064-1068).

1.2. Demografik Yapı

1.2.1. Yüzölçümü ve Nüfus Yoğunluğu

1925-1926 dönemi Devlet Sâlnâmesi verilerinde, Bayburt ilçesi⁷ henüz il sınırlarına dâhil edilmediği için Gümüşhane ilinin kapladığı alan 7.767 kilometrekare olarak gösterilmekteydi. İlgili verilerin incelenmesi sonucunda bu rakamın sehven yazıldığı doğru toplamın 7.122 kilometrekare olduğu anlaşıldı. Bayburt ilçesinin ancak 1927 yılında elde edilebilen 3.430 kilometrelik yüzölçümü 1925-1926 dönemine dâhil edildiğinde şehrin toplam yüzölçümünün 10.552 kilometre olduğu söylenebilir.

6 Yerleşim yerlerine uzak oluş, coğrafi ve iktisadi açıdan yaşanan uyumsuzluk gibi nedenlerden dolayı yöre halkından gelen şikâyetler üzerine bazı köylerin bağlı oldukları ilçeler değiştirildi. Bu bağlamda; Gümüşhane Merkez ilçesine 18 saat uzaklıkta bulunan; Alansa, Pekün, Pekütler ve Gödül köyleri Merkez ilçeden alınarak bu köylere iki saat mesafede bulunan Gümüşhane'nin Kelkit ilçesine bağlandı. Aynı şekilde Gümüşhane kasabasına 15 saat mesafede bulunan Gelinpertek köyü de Merkez ilçeden alınarak bu köye iki saat mesafede bulunan Kelkit ilçesinin Köse nahiyesine dâhil edildi. Söz konusu idari değişiklikler 14 Haziran 1930 tarihinde gerçekleştirildi (BCA, F.030.11.1.0/55.15.14.2.4).

7 Bayburt bu dönemde Erzurum iline bağlıydı ve ilgili sâlnâmede ilçenin yüzölçümünün verilmediği görüldü.

1926-1927 sâlnâmesinde ilçelere ait ayrıntılı yüzölçümü verileri olmadığı ve ilin yüzölçümünün yine bir önceki yılda sehven verilen 7.767 rakamıyla ifade edildiği görüldü. 1927-1928 dönemi verilerinde Bayburt'un da ilin toplam yüzölçümüne dâhil edilerek 11.095 kilometrekare olduğu tespit edildi (Türkiye Cumhuriyeti Devlet Sâlnâmesi (Rûsumat Sâlnâmesi), 1925-1926:782-783; 1926-1927:1064; 1927-1928: 1138). Bu rakam 1927 yılı nüfus sayımında 10.100 kilometrekare olarak görülmekteydi. Aradaki fark 995 kilometrekareydi. Bu dönemde özellikle köylerin bağlı buldukları merkezlerin değiştirilmesine yönelik yapılan idari düzenlemelerin söz konusu farkın çıkmasına neden olduğu ifade edilebilir.

Tablo 2. (1925-1926 Devlet Sâlnâmesi, 1926: 782-783; 1927 Nüfus Sayımına Göre Gümüşhane ve İlçeleriyle İlgili Bazı Veriler (28 Teşrin-i Evvel 1927 Umumi Nüfus Tahriri Mufassal Neticeler, 1929: VIII).

İlçeler	1925-1926		1927	
	Yüzölçümü (km ²)	Yüzölçümü (km ²)	(km ²)'ye Düşen Nüfus	Yerleşim Birim Sayısı
Bayburt	-	3.430	14,3	176
Gümüşhane	2.450	2.080	11,4	104
Torul	2.040	2.040	8,8	99
Kelkit	2.132	1.350	14,2	97
Şiran	500	1.200	10,4	77
Toplam	7.122	10.100	12,1	553

Tablo 2'deki verilere göre; nüfus yoğunluğu, yüzölçümü ve yerleşim birimi sayısı açısından Bayburt'un ilk sırada yer alması, bu ilçeyi daha ön plana çıkarıyordu. 1925-1927 döneminde Torul'un yüzölçümü sabit kaldı. Gümüşhane Merkez ilçesinin % 15,1 ve Kelkit ilçesinin de % 36,7 oranında azalma göstermesine karşın Şiran'ın yüzölçümünün % 140 gibi önemli bir oranda arttığı tablodan anlaşılmaktadır. Merkez ve Kelkit ilçelerinin yüzölçümlerinde yaşanan azalma ve Şiran'ın bu iki ilçeye coğrafi açıdan komşu olması söz konusu ilçelere bağlı köylerin bir kısmı Şiran'a mı bağlandı? sorusunu akla getirebilir. Bununla birlikte, köy veya yerleşim birim sayılarının sâlnâmelerde dönem bazında düzenli olarak verilmemiş olması bu soruya kesin bir cevap verilememesine neden oldu. Şiran'ın köy sayısı artırılmış olsa bile bu durum yerleşim birim sayısında en düşük ilçe olmasını engelleyemedi. Kelkit'in yüzölçümünün azalması nüfus yoğunluğunu diğer ilçelere göre daha çok artırdı.

1.2.2. Nüfus

Cumhuriyet yönetimi, ülkeyi yeni baştan dizayn etmek istiyordu. Bununla birlikte yeterli düzeyde istatistiki bilgiye sahip değildi. Özellikle demografi, eğitim ve ekonomiye ait veriler önem arz etmekteydi. Çalışma yaşındaki nüfusun belirlenmesi, okuma-yazma bilenlerin sayısı, ülkede faaliyet gösteren işletmelerin miktarı vb. birçok veri geleceğe yönelik yapılacak planlamalar için gerekliydi. Söz konusu ihtiyaç Cumhuriyet yönetiminin bir nüfus ve sanayi sayımını gerçekleştirmesini zorunlu kıldı. Gerekli hazırlıklar ve düzenlemeler yapıldıktan sonra 29 Ekim 1927 tarihinde Cumhuriyet yönetiminin ilk nüfus sayımı ve aynı zamanda ilk sanayi sayımı gerçekleştirildi. Böylelikle ülkenin insan potansiyelinin yanında; özellikle eğitim ve ekonomik yapısı ortaya konulmaya çalışıldı. 1927 sayımını, 20 Ekim 1935 tarihinde yapılan ikinci bir sayım takip etti. Bu tarihten sonra her beş yılda bir nüfus sayımı yapılmaya özen gösterildi.

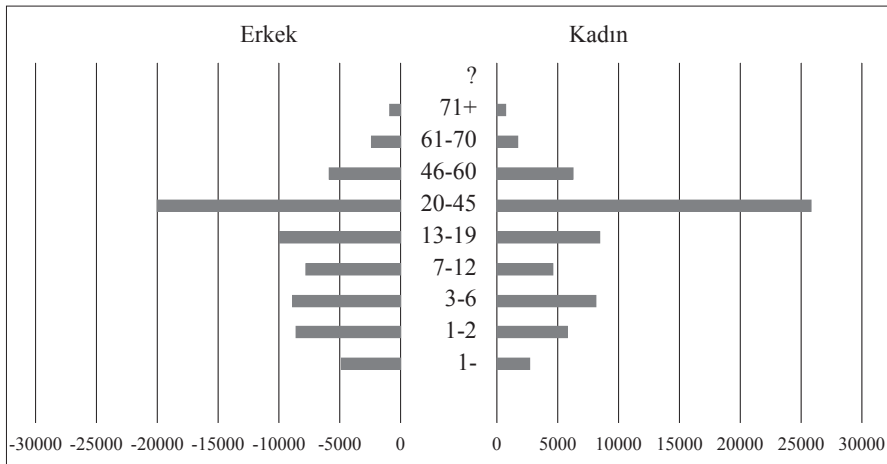
1927 yılı nüfus sayımına ait verilere göre; Gümüşhane toplam nüfusu içinde kadınların sayısı daha fazlaydı. Toplam nüfus içinde kadınların oranı % 53,1 iken (Türkiye ortalaması: % 51,9), bu oran erkeklerde yaklaşık % 46,9'du (Türkiye ortalaması: % 48,1'di). Başka bir ifadeyle her 100 nüfustan 53'ü kadın, 47'si erkekti. Rakamlardan anlaşılacağı üzere kadın nüfus oranı genel ortalamanın üstündeydi. Birinci Dünya Savaşı ve arkasından Kurtuluş Savaşı'nda erkek nüfusta yaşanan kayıp, kadın nüfusun fazlalığının doğal nedeni olarak gözükmekteydi. Bununla beraber, sayım esnasında genç erkeklerin askerlik görevinde bulunuyor olmaları ve bazı erkeklerin çalışmak amacıyla büyük şehirlere gitmeleri erkek nüfusun azalmış olma nedenleri arasına eklenebilir.

Tablo 3 1927 Yılı Verilerine Göre Gümüşhane Toplam Nüfusunun Yaş Gruplarına Göre Ayrılışı (28 Teşrin-i Evvel 1927 Umumî Nüfus Tahriri Mufassal Neticeler, 1929: XXV)

Yaş Grubu	Erkek	Kadın	Toplam
1-	4128	2702	6830
1-2	7166	5943	13.109
3-6	7434	8275	15.709
7-12	6495	4657	11.152
13-19	8306	8469	16.775
20-45	16.140	25.947	42.087
46-60	4854	6303	11.157
61-70	1980	1708	3688
71+	813	736	1549
Bilinmiyor	71	104	175
Toplam	57.387	64.844	122.231

Yaş Grupları (%)			
-20	20-60	61+	Bilinmiyor
58,43	36,58	4,87	0,12
46,34	49,73	3,77	0,16
52,01	43,56	4,29	0,14

Grafik 1 Gümüşhane Nüfusunun Yaş Gruplarına Göre Nüfus Piramidiyle Gösterimi (Tablo No: 3'deki verilere göre hazırlandı).



Tablo 3 ve Grafik No:1'deki verilere göre; Gümüşhane bu dönemde genç ve dinamik bir nüfusa sahipti. Bu konuda kadın nüfusun bir adım daha önde olduğu tablodaki verilerden anlaşılmaktadır. Bununla birlikte, 18 yaşın altındaki çocuk nüfus dikkate alındığında; erkek çocuklar kız çocuklarından % 5,48 oranında daha fazlaydı. Bu veriden yola çıkarak şehirdeki erkek çocukların ergenlik yaşına gelmeleriyle birlikte, savaşlarda azalan yetişkin erkek nüfusu açığını kapatacağı yönünde bir fikir ileri sürülebilirdi. Bununla birlikte, daha önce de ifade edildiği üzere erkeklerin çalışmak amacıyla Trabzon'a veya büyükşehirlere gitmeleri, kadınların Gümüşhane'de köylerinde kalarak tarım ve hayvancılık faaliyetlerine devam etmiş olmaları 2000 yılına kadar olan süreçte şehirdeki kadın nüfusun da-ima erkek nüfustan fazla çıkmasına neden oldu (oranlar değişiklik gösterse bile) (Koday, 2005: 65-66), Türkiye İstatistik Kurumu 2000 Genel Nüfus Sayımı Veri Tabanı, <http://rapory.tuik.gov.tr>).

Genç kadın nüfusunun fazlalığı ve 70 yaş üstünde bakıma muhtaç olabilecek yaşlı nüfusun tüm nüfus içinde % 1,3 gibi düşük bir oranda olması kadının ekonomik faaliyetler içinde daha fazla kalmasını sağlayabilirdi. Buna engel teşkil edecek durum 7 yaşın altında okul çağında olmayan % 29,2 oranındaki bakıma muhtaç çocukların varlığıydı. Kadınların bu dönem bir taraftan çocuk büyütürken diğer taraftan hayvan güttükleri veya tarla-bahçe işleriyle meşgul oldukları anlaşılmaktadır.

Gümüşhane bu dönemde toplam nüfus açısından 63 şehir arasında 49. sırada bulunmaktaydı. Gümüşhane'nin toplam nüfusu; Mersin, Amasya, Ertuğrul, Kırklareli, Karahisar-ı Şarki, Cebelibereket, Bayazıt, Siirt, İçel, Bitlis, Artvin, Burdur, Van ve Hakkâri illerin toplam nüfuslarından daha fazlaydı. Bununla birlikte, ülke genelindeki tüm şehirlerin 1927 yılı toplam nüfusları dikkate alındığında; Gümüşhane küçük nüfuslu iller kategorisinde yer almaktaydı.

Tablo No:4'e göre; Bayburt'un toplam nüfusu Gümüşhane'nin toplam nüfusunun iki katından da fazlaydı. Bununla beraber, Gümüşhane il yapıldı ve Erzurum'a bağlı olan Bayburt 1927 yılında bu ile bağlandı.

Tablo No: 4 1926 ve 1927 Yılı Verilerine Göre Gümüşhane İlçelerinin Toplam Nüfusları⁸ (Türkiye Cumhuriyeti Devlet Sâlnâmesi (Rûsumat Sâlnâmesi) 1926-1927, 1927: 1064; 28 Teşrin-i Evvel 1927 Umumî Nüfus Tahriri Mufassal Neticeler, 1929: VIII).

8 Gümüşhane günümüzde altı ilçe, 14 belediye ve 322 köyüyle vilâyet statüsünü devam ettirmektedir. 31 Aralık 2013 tarihli Adrese Dayalı Nüfus Kayıt Sistemi sonuçlarına göre şehrin toplam nüfusu 141.412 olup, illerin nüfus büyüklükleri sıralamasında 77. sırada gelmektedir (Seçilmiş Göstergelerle Gümüşhane 2013, 2014:XII, 12).

İlçeler	1925 Yılı	1926 Yılı	1927 Yılı		
	Toplam	Toplam	Erkek	Kadın	Toplam
Merkez	28.239	28.510	10.981	12.678	23.659
Bayburt	-	42.381	23.407	25.563	48.970
Kelkit	30.266	30.381	9085	10.080	19.165
Torul	24.641	24.832	8229	9738	17.967
Şiran	17.954	17.374	5685	6785	12.470
Toplam	101.100	143.478	57.387	64.844	122.231

Devlet Sâlnâmesinin 1926 yılına ait verileriyle, 1927 yılı Nüfus Sayımı verilerinin karşılaştırması yapıldığında nüfusta ani yükseliş ve düşüşler görülmektedir. Söz konusu durum bu dönemde Türkiye'nin birçok yönetim biriminde olduğu gibi idari düzenlemelerde yaşanan güncellenmelerden kaynaklanmaktaydı.

1.4. Medeni Hal

Tablo 5 Gümüşhane Nüfusunun Medeni Hal İtibarıyla Sayısal ve Yüzdesel Görünümü (28 Teşrin-i Evvel 1927 Umumî Nüfus Tahriri Mufassal Neticeler, 1929:XXV; 28 Teşrinievvel 1927 Umumî Nüfus Tahriri Usuller Kanun ve Talimatnameler Neticelerin Tahlili, 1929: 42)

Cinsiyet	Bekâr	Evli	Dul	Boşanmış	Bilinmiyor	Toplam
Erkek	31.891	24.786	664	27	19	57.387
Kadın	27.497	29.691	7456	165	35	64.844
Toplam	59.388	54.477	8120	192	54	122.231

Cinsiyet	Medeni Hal (%)					
	Bekâr	Evli	Dul	Boşanmış	Bilinmiyor	%
Erkek	55,57	43,19	1,16	0,05	0,03	100,00
Kadın	42,41	45,79	11,49	0,26	0,05	100,00
Toplam	48,59	44,57	6,64	0,16	0,04	100,00

Tablo 5'e göre; dul ve boşanmış kadınların sayısı toplam 7621 olup tüm kadın nüfus içinde % 11,75 oranında azımsanmayacak kadar yüksek bir değere sahipti. Erkeklerde dul ve boşanma sayısı toplam 691'di ve toplam erkek nüfus içinde % 1,2 gibi kadınlara oranla oldukça düşük bir yüzde içermekteydi. Erkeklerin savaşlarda hayatlarını kaybetmeleri, yaralanmaları veya savaşta kaybolmuş olmaları, kadınların dul ve boşanma oranlarını artırmaktaydı. Üstelik 1926 yılında kabul edilen Medeni Kanun kadınlara boşanma hakkı tanımaktaydı. Bu durumun

da nispeten de olsa boşanma oranına etki ettiği söylenebilir. Tablo No:6'da 1927-1928 döneminde toplam 12 boşanma olayının yaşandığı görülmektedir.

1927 yılı itibarıyla kadın nüfus içinde evli kadınların sayısının en çok olduğu üç il Van (% 47,14), Hakkâri (% 46,62) ve Gümüşhane'ydi (% 45,79). 28 Teşri-nievvel 1927 Umumî Nüfus Tahriri Usuller Kanun ve Talimatnameler Neticelerin Tahlili, 1929: 20). Bu üç ilde kadınların çok küçük yaşlarda evlendirilmiş olması kadın nüfus içindeki evlilik oranlarının yüksek çıkmasına neden olduğu söylenebilir. Nitekim bu dönemde Gümüşhane'de; kızların 15-16 yaşlarında evlendirildiği tespit edildi. Erkekler de evlilik yaşı 20'ye kadar çıkabiliyordu. Bu durumun temel nedenleri arasında şunlar gelmekteydi; tarım-hayvancılık faaliyetlerinde iş gücü eksikliğinin kapatılmak istenmesi, evde yalnız kalmış yaşlıların hizmetinin görülebilmesi ve çocuk sahibi olunmak istenmesi. Üstelik Cumhuriyet yönetiminin bu dönemde savaşlarda azalan nüfusu artırmak için evliliği özendirici çalışmalar yaptığı da bilinmekteydi (<https://gumushane.ktb.gov.tr/TR-211506/gumushane-39de-evlenme-torenlere.html>).

Tablo 6 1926-1928 Döneminde Evlilik-Boşanma ve Doğum-Vefat İstatistikleri

İlçe	Evlilik		Boşanma		Doğum		Vefat	
	1926	1927	1926	1927	1926	1927	1926	1927
	1927	1928	1927	1928	1927	1928	1927	1928
Merkez	?	402	?	3	?	1708	?	788
Bayburt	?	81	?	4	?	240	?	63
Kelkit	135	124	9	2	1000	965	153	94
Torul	320	224	4	3	561	760	108	179
Şiran	?	114	?	-	?	233	?	153
Toplam	?	945	?	12	?	4006	?	1307

1927 yılında Gümüşhane iliyle ilgili verilen medeni hal bilgileri sadece il düzeyinde alındığı için ilçeler Tablo 5'e ilave edilemedi. Bununla birlikte ilçeler hakkında en azından genel bir bilgi vermesi için sâlnâmelerden elde edilen dönemsel bilgiler Tablo No:6'da verildi ve sadece 1926-1928 tarihleri arasında gerçekleşen evlilik-boşanma ve doğum-vefat sayıları aktarıldı. Tabloya göre; Kelkit ve Torul ilçelerinde evlilik sayılarında azalma yaşanmaktaydı. Kelkit'te doğum ve vefat sayılarında da bir miktar düşüş vardı. Torul'da tam tersi doğum ve vefat sayıları artma eğilimindeydi. Kelkit'te yaklaşık olarak doğan her 10 bebeğe karşılık bir kişi vefat etmekteydi. 1926-1927'yı kapsayan bir yıllık dönem dikkate alındığında; şehrin toplam nüfusu içinde evlenenler % 0,8; doğanlar % 3,3 ve vefat

edenler % 1,1 oranına sahipti. Boşananların sayısı çok düşük olduğu için yüzdesi alınmadı. Doğanlar ve vefat edenler arasında % 2,2 gibi yüksek sayılabilecek (2699 kişi) bir oran vardı. Savaşın bitmiş olması, erkek çocuk sahibi olma isteği ve sağlık hizmetlerinin nispeten iyileşmesi doğum oranını artıran faktörlerdendi.

1.5. Dil, Din ve Tabiiyet

Tablo 7 Şehrin Toplam Nüfusunun Dinler ve Diller Açısından Dağılımı (28)

Ana Diller							
Türkçe		Çerkezce		Kürtçe		Çeşitli Diller	
120.179	% 98,32	47	% 0,04	1943	% 1,59	53	% 0,05
Dinler							
İslam				Gayrimüslim			
122.222	% 99,99	9			% 0,01		

Teşrinievvel 1927 Umumî Nüfus Tahriri Usuller Kanun ve Talimatnameler Neticelerin Tahlili, 1929: 61; 28 Teşrin-i Evvel 1927 Umumî Nüfus Tahriri Mufassal Neticeler, 1929: LIII, LXVII)

Gümüşhane halkının tamamı Türk tabiiyetine mensuptu. Avrupa ülkelerinden birinde doğup Gümüşhane’de yaşayanların oranı % 0,02’di. Şehirde sadece 9 gayrimüslim tespit edilmişti (1’i Katolik, 1’i Protestan, 3’ü Ermeni, 3’ü Hristiyan ve 1 kişinin dini belli değildi). Ana dillerini konuşanların yüzdelik dilimleri Tablo 7’de verilmiştir. Bu verilere göre; ana dili Türkçe dışında olan 2052 kişi saptanmıştı (1943 kişi Kürtçe; 47 kişi Çerkezce; 5 kişi Rumca; 3 kişi Ermenice, 1 kişi İtalyanca ve 53 kişi de belirlenemeyen çeşitli dilleri konuşmaktaydı) (28 Teşrin-i Evvel 1927 Umumî Nüfus Tahriri Mufassal Neticeler, 1929: LIII, LXVII). Ana dili Kürtçe olanların sayısı şehrin toplam nüfusu içinde % 1,59’luk bir paya sahipti. Bu dönemde Türkiye genelinde anadili Kürtçe olan toplam 1.187.446 kişi olduğu dikkate alındığında; Gümüşhane’de ana dili Kürtçe olanların Türkiye geneline oranı % 1,64’dü.

1.6.Engellilik Durumu

Tablo 8 Nüfusun Engellilik Durumuna Göre Dağılımı (28 Teşrin-i Evvel 1927 Umumi Nüfus Tahriri Mufassal Neticeler, 1929: LIII).

Cinsiyet	Kör	Sağır	Topal	Çolak	Kanbur	Diğer	Toplam
Erkek	130	72	280	135	10	601	1.228
Kadın	108	23	116	22	20	173	462
Toplam	238	95	396	157	30	774	1.690

Tablo 8'e göre; nüfusun engellilik durumuna bakıldığında ilk sırayı total engelliler almaktaydı. Tüm engelliler içinde % 23,4; toplam nüfus içinde de % 0,3 oranına sahipti. Hatalı doğum veya savaş sırasındaki yaralanmalar bu engel durumunu ortaya çıkarmaktaydı. İkinci sıradaki engellilik durumu körlüktü. Tüm engelliler içinde % 14,1 ve genel nüfus içinde de % 0,2 oranındaydı. Bu dönemle ilgili yapılan çalışmalarda özellikle trahom hastalığının yaygın olduğu ifade edilmekteydi. Örneğin akademik bir çalışmada; 1925 yılında Güneydoğu Anadolu Bölgesindeki; Adıyaman, Gaziantep, Mardin ve Diyarbakır illeriyle Malatya'da ve 1930 yılında da bu illere ilave olarak Muş ve Van'da trahom hastalığının yoğun olarak görüldüğü ifade edilmekteydi (Yücebaş, 2019: 77). Bununla birlikte bu ve diğer çalışmalarda ve arşiv belgelerinde trahom hastalığıyla ilgili olarak Gümüşhane ilinin isminin zikredildiği herhangi bir belge tespit edilemedi.

2. Eğitim

Tablo 9 Okuma-Yazma Bilme Durumunun Cinsiyete Göre Dağılımı (28 Teşrin-i Evvel 1927 Umumi Nüfus Tahriri Mufassal Neticeler, 1929: LIII; 28 Teşrinievvel 1927 Umumi Nüfus Tahriri Usuller Kanun ve Talimatnameler Neticelerin Tahlili, 1929: 42).

Cinsiyet	Okuma Yazma Bilen	%	Okuma Yazma Bilmeyen	%	Toplam
Erkek	3.749	6,53	53.638	93,47	57.387
Kadın	182	0,28	64.662	99,72	64.844
Toplam	3.931	3,22	118.300	96,78	122.231

Tablo 9'da toplam nüfus içindeki okuma-yazma oranları verilmiştir. Okula gitme yaşında olmayan çocuklar dikkate alınmayıp sadece yedi yaşın üstünde olup okuma-yazma bilenler değerlendirildiğinde bu oranlar erkeklerde % 9,69; kadımlar da % 0,37'di. Bu oran kadın-erkek toplamında % 4,54'dü. Kadın ve er-

kek dâhil edilerek yedi yaş üzeri nüfus dikkate alındığında; Gümüşhane'nin bu dönemde Türkiye ortalamasının çok altında kaldığı (Türkiye ortalaması % 10,58) ve 51.sırada yer aldığı anlaşılmaktadır. Bununla beraber, Gümüşhane okuma-yazma bilme açısından on iki ilden daha fazla bir yüzdeye sahipti. Bu iller sırasıyla; Hakkâri (% 1,85), Van (% 1,92), Amasya (% 2,29), Bitlis (% 2,60), Mardin (% 2,96), Yozgat (% 2,96), Bayazıt (% 3,47), Aksaray (% 3,57), Tokat (% 3,76), Kars (% 3,97), Urfa (% 4,02) ve Bursa'ydı (% 4,10). Bu şehirler arasında Bursa'nın bulunması özellikle dikkat çekiciydi (28 Teşrinievvel 1927 Umumî Nüfus Tahriri Usuller Kanun ve Talimatnameler Neticelerin Tahlili, 1929: 23-24, 42).

Tablo 10 1925-1926 ve 1926-1927 Devlet Sâlnâmelerine Göre Gümüşhane İlindeki Okul ve Öğrenci Mevcutları (1925-1926 Devlet Sâlnâmesi 1926: 784; 1926-1927 Devlet Sâlnâmesi 1927: 1065-1066, 1068).

İlçe	İlkokul Sayısı		Öğrenci Sayısı	
	1925-1926	1926-1927	1925-1926	1926-1927
Merkez	13	5 kız +54 erkek= 59	385	1494 (kız:153; erkek: 1341)
Kelkit	12	10	256	385
Torul	15	?	359	?
Şiran	10	1 kız + 9 erkek=10	159	301
Bayburt	?	1 yatılı+ 1 kız+ 8 erkek= 10	?	467
Toplam	50	?	1.159	?

Tablo 10'daki bilgilere göre; 1926-1927 döneminde Torul'daki ilkokul mevcudu bilinmiyorsa da bir önceki döneme göre okul sayısında bir artış yaşanmaktaydı. Öğrenci sayısında da artış söz konusuydu. Merkez kazadaki öğrenci sayısı bir önceki yıla göre dört kat artış göstermekteydi. İldeki tek yatılı okul Bayburt ilçesindeydi.

1925-1926 döneminde Gümüşhane Merkezinde bir ortaokul vardı ve öğrenci sayısı 142'ydı. 1927-1928 döneminde öğrenci sayısı 40'tı. Ayrıca 516 öğrencisi olan 18 ilk erkek-kız mektebi mevcuttu. Aynı dönemde bu mekteplerden başka il genelinde 52 ilk erkek-kız mektebi ve toplam 1615 öğrenci vardı (1925-1926 Devlet Sâlnâmesi 1926: 784; 1926-1927 Devlet Sâlnâmesi 1927: 1145).

Tablo 11 1927-1928 Döneminde Gümüşhane İlinde Eğitim-Öğretim Yapan Resmi İlkokulların Görünümü (Maârif 1923-1932 İstatistikleri, 1933: 18-19).

Dönem	Okul Sayısı			Öğrenci Sayısı				Genel Toplam ⁹
	Şehirde	Köyde	Toplam	Şehirde		Köyde		
				Erkek	Kız	Erkek	Kız	
1927-1928	12	41	53	645	181	1512	7	2345

Maârif Vekâleti'nin yayımlanmış olduğu istatistiklerde; öğrenci, öğretmen ve okul sayıları il bazında ayrıntılı bir şekilde verilmekteydi. Gümüşhane iliyle ilgili olarak 1927-1928 dönemi için hazırlanmış olan Tablo 11'deki verilere göre; kırsal alanda kız çocuklarının eğitimine yeterince önem gösterilmemekteydi. Şehirde öğrenim gören toplam öğrenci mevcudu içinde kız çocukları erkek çocuklarının yaklaşık üçte bir oranına denk gelmekteydi ki bu oran son derece düşüktü.

Tablo 12 1927-1928 Döneminde Gümüşhane İl ve İlçe Merkezlerinde Eğitim-Öğretim Yapan Resmi İlkokullarda Görev Yapan Öğretmelerin Görünümü (Maârif 1923-1932 İstatistikleri, 1933: 80)

Dönem	Yüksek Mektep Mezunları		Muallim Mektebi Mezunları		Muallimlik Hukukuna ve Diplomasına Sahip Olanlar		Geçici ve Daimi Muavinler		Toplam		
	E	K	E	K	E	K	E	K	E	K	TOP.
1927-1928	1	-	15	-	1	-	12	7	29	7	36

Tablo 12'e göre; şehir genelindeki ilkokullarda görev yapan 36 öğretmen-den sadece bir kişi yüksek mektep mezunuydu ve öğretmenlerden sadece 7'i kadındı. Cumhuriyet yönetimi yeterli sayıda öğretmen okulunun olmaması ve Latin harflerine 1928 yılı itibarıyla geçilmiş olmasından dolayı geçici öğretmen uygulamasına gitmek zorunda kaldı. Bu durum Gümüşhane iline ait verilerde de gözükmemektedir. Mesleki yeterlilik açısından resmi ilköğretim muallimleri içinde Muallim Mektebi'nden ve Yüksek Mektep'ten mezun olanların sayısı yüksek olması gerekirken toplam muallimler içinde ancak % 25,32 (Tablo No: 12 ve 13'e göre) oranındaydı. Söz konusu oran komşu illerden Erzurum'da % 33,88; Giresun'da % 34,88 ve Trabzon'da % 60,27'di. Türkiye ortalamasının da % 40,45 olduğu dikkate alındığında; Cumhuriyet yönetiminin bu dönemde Gümüşhane'yi nitelikli öğretmen atama konusunda biraz ihmal etmiş olduğu anlaşılmaktadır. Trabzon'un bu konuda diğer illere oranla daha ileride olması ayrıca dikkat çekicidir.

9 Öğrenci sayısı toplamı 2345 olması gerekirken resmi verilerde bu rakam sehven 2245 olarak verilmiştir. Bu durum düzeltilerek tabloda doğru şekilde verilmiştir.

Tablo 13 1927-1928 Döneminde Gümüşhane ve İlçelere Bağlı Köylerde Eğitim-Öğretim Yapan Resmî İlkokullarda Görev Yapan Öğretmelerin Görünümü (Maârif 1923-1932 İstatistikleri, 1933: 81)

Yüksek Mektep Mezunları		Muallim Mektebi Mezunları		Muallimlik Hukukuna ve Diplomasına Sahip Olanlar		Geçici ve Daimi Muavinler		Toplam		
E	K	E	K	E	K	E	K	E	K	Top
2	-	2	-	1	-	38	-	43	-	43

Tablo 13 dikkate alındığında Gümüşhane’de geçici öğretmen uygulamasının ağırlıklı olarak kırsal alanda olduğu anlaşılmaktadır. Tablodaki verilerde de görüldüğü üzere öğretmenlik eğitimi almış, muallim olma yeterliliği kazanmış Gümüşhane kırsalındaki resmî ilkokullarda bu dönemde sadece 5 eğitimci görev yapmaktaydı.

Tablo 14 1927-1928 Döneminde Gümüşhane İlinde Eğitim-Öğretim Yapan Resmî Ortaokulların Görünümü10 (Maârif 1923-1932 İstatistikleri, 1933: 37, 39).

Dönem	Gümüşhane Ortaokulu Öğrenci Sayısı		
	Erkek	Kız	Toplam
1927-1928	43	-	43

Tablo 14’teki veriler; Gümüşhane ili genelinde velilerin kız çocuklarını okula gönderme konusunda istekli olmadıklarını göstermektedir. Şehirsiz alanlarda ikâmet eden Gümüşhaneli velilerin bir kısmı çocuklarını ilkokula gönderme eğilimi gösterirken, ortaokula gönderme konusunda aynı eğilimi göstermemektedirler.

3. Şehre Ait Resmî ve Özel Birtakım Önemli Yapıların İstatistikî Verileri

Tablo 15 1927 Nüfus Sayımına Göre Gümüşhane’deki Mevcut Resmî Binalar ve Bazı Önemli Yapılar (28 Teşrinievvel 1927 Umumî Nüfus Tahriri Usuller Kanun ve Talimatnameler Neticelerin Tahli, 1929: 73)

Okul	Cami	Resmî Daire	Hamam	Diğer Binalar	Toplam
99	394	35	6	20.911	21.445

10 Bayburt Ortaokulu’na ait veriler 1928-1929 Eğitim-Öğretim yılından itibaren verilmiştir.

Tablo 15'e göre; şehrin tüm nüfusu dikkate alındığında 1235 kişiye bir okul düşüğü görülmektedir ki bu rakam şehirde okullaşma oranlarının son derece düşük olduğunu göstermektedir. 1927 yılı nüfus sayımı verilerine göre şehirde toplam 99 okul tespit edilmiş olmasına karşın, maârif istatistiklerinin 1927-1928 dönemi verilerinde ilkokul ve ortaokul dâhil olmak üzere şehir genelinde 54 okul olduğu bilgisi bulunmaktadır (Bknz: Tablo No: 11 ve 14). Bu farklı rakamların sebebi tam olarak belirlenmemiş olmakla beraber nüfus sayımı sırasında bölgede daha önce faaliyet gösteren fakat faaliyetleri sonlandırılmış olup atıl durumda bulunan mektep ve medreselerin de toplam okul sayısına dâhil edilmiş olabileceği yönünde bir tez ileri sürülebilir.

Tablo 16 Ağustos 1927 İtibarıyla Gümüşhane'de Tespit Olunan Hane ve Bina Sayıları (28 Teşrinievvel 1927 Umumî Nüfus Tahriri Usuller Kanun ve Talimatnameler Neticelerin Tahlili, 1929: 69).

İkâmete Mahsus Haneler	İkâmete Mahsus Olmayan Fakat Meskûn Bulunan	Diğer Binalar	Toplam
30.610	350	21.095	52.055

Tablo 16'a göre; toplam nüfus, ikâmete mahsus evlere bölündüğünde yaklaşık 4 rakamını vermektedir (Bu rakam Türkiye genelinde yaklaşık 5'tir). Başka bir ifadeyle 100 eve düşen nüfus miktarı 399'dur. Türkiye ortalamasında bu rakam 492'dir. Bu bilgiden hareketle binalarda oturan ailelerin çekirdek aile özelliği gösterdiği söylenebilir.

4. Gümüşhane İliyle İlgili Birtakım Ekonomik Göstergeler

12-18 yaş grubu çocuk olarak değerlendirilse de ülkenin koşulları ve çocukların fiziki yeterlilikleri dikkate alındığında bu aralıktaki nüfusu iş gücü olarak kabul etmek gerekir. Dolayısıyla şehirde 12 yaşından büyük erkek nüfus içinde, meslek sahibi olanlar tüm sektörler için % 90,12'dir. Tablo No: 17'e göre sadece; ziraat, sanayi ve ticaret alanları dikkate alındığında bu oran % 85,99'dur. Bu veriye göre; çalışan erkeklerin % 4,13'ü diğer sektörler için aittir. Erkeklerin meslek sahibi olması bağlamında tüm şehirler dikkate alındığında Gümüşhane 63 il arasında 16. sırada gelmekteydi (28 Teşrinievvel 1927 Umumî Nüfus Tahriri Usuller Kanun ve Talimatnameler Neticelerin Tahlili, 1929: 25, 26). Kadınlarda söz konusu oran tüm sektörler için % 39,13 olup (Tablo No:17'de sadece zirai sektörü yer almaktadır) il sıralamasında 24.sırada yer almaktaydı. Erkek-kadın toplam olarak değerlendirildiğinde tüm sektörler için bu oran % 60,87 olup, sıralamada 22.sıradaydı. Meslek sahibi olma açısından Gümüşhane, ülkenin diğer şehirlerine

nispeten iyi sayılabilecek bir durumdaydı. Şehrin toplam nüfusunun da (en az nüfuslu şehirler içinde 15.sırada) diğer şehirlere göre az olması meslek edinme oranını bir ölçüde artırmaktaydı.

Tablo 17 12 Yaşından Büyük Nüfusun Zirai-Sanayi-Ticari Meslekler İçinde Görünümü (28 Teşrinievvel 1927 Umumi Nüfus Tahriri Usuller Kanun ve Talimatnameler Neticelerin Tahlili, 1929: 26-28).

Cinsiyet	Zirai		Sanayi		Ticari	
	Çalışma Oranı (%)	Tüm Şehirler İçinde En Çoktan En Aza Doğru Sıralama	Çalışma Oranı (%)	Tüm Şehirler İçinde En Çoktan En Aza Doğru Sıralama	Çalışma Oranı (%)	Tüm Şehirler İçinde En Çoktan En Aza Doğru Sıralama
Erkek	79,83	7.	2,88	52.	3,28	44.
Kadın	39,01	23.	-	-	-	-
Toplam	56,41	19.	-	-	-	-

Tablo 18 Tüm Çalışanların Sektörlere Göre Dağılımı 28 Teşrinievvel 1927 Umumi Nüfus Tahriri Usuller Kanun ve Talimatnameler Neticelerin Tahlili, 1929: 50).

Cinsiyet	Zirai (%)	Sanayi (%)	Ticari (%)	Genel Hizmetler (%)	Serbest ve Diğer (%)	Mesleği Olan Toplam (%)	Mesleği Olmayan Toplam (%)
Erkek	44,75	1,62	1,85	1,25	1,05	50,52	49,48
Kadın	26,03	0,05	0,01	-	0,02	26,11	73,89
Toplam	34,82	0,78	0,87	0,59	0,51	37,57	62,43

Tablo 18’de yaş ayrımı yapılmadan tüm çalışan nüfusun sektörlere göre dağılımı verilmiştir. Mesleği belli olanların toplamı sadece % 37,57’dir. Bu yüzde içinde zirai sektör % 34,82 oranıyla ilk sırada yer almaktaydı. Zirai sektörün dışındaki diğer sektörlerin toplamı % 2,75 oranındaydı. Nüfus sayımlarında kişilerin mesleklerine yönelik yeterli düzeyde bilgi alınmamış olması, şehrin ekonomik yapısı hakkında tam olarak bir yorum yapılmasına engel teşkil etmekteydi. Bununla birlikte, zirai faaliyetlerin şehrin ekonomisinin omurgasını oluşturduğu söylenebilir.

Nüfus sayımı verilerine göre; hastalık, sakatlık, gazi olma vb. nedenlerden dolayı çalıştığı işten emekli olanların oranı; erkeklerde % 2,14; kadınlarda % 0,71 ve genel ortalama da % 1,38’dir. Türkiye ortalamasında bu oran % 1,42’dir (28 Teşrinievvel 1927 Umumi Nüfus Tahriri Usuller Kanun ve Talimatnameler Neticelerin Tahlili, 1929: 56, 58)

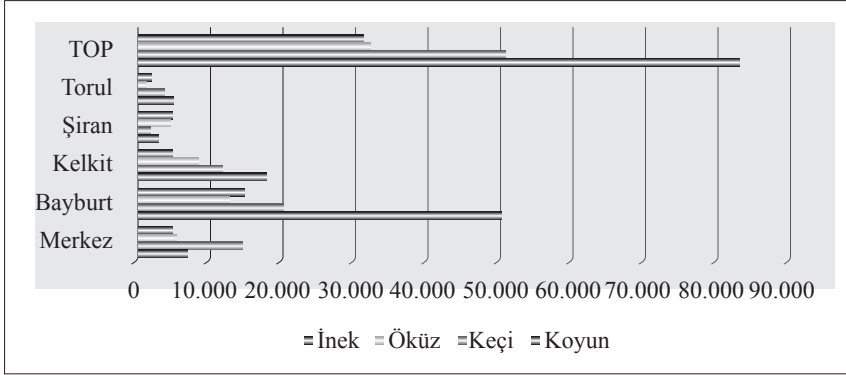
Bölge coğrafyasının dağlık olması nedeniyle tarıma elverişli arazi miktarı düşüktü. Bununla birlikte, elverişli olan kısmın da çok az kısmı ekilmişti. Örneğin 1926-1927 yılı verilerine göre; Merkez kazanın ziraate elverişli toplam arazisi 532.122 dönüm olup bunun ancak 70.761 dönümünde (% 13,3'ünde) ekim yapılmıştı. Aynı şekilde Kelkit kazasının ziraate elverişli 532.311 dönümünden 266.155 dönümü (% 50'i) değerlendirilmişti. Bölgede ekilen tarımsal ürünler arasında; buğday, arpa, mısır, patates, fasulye, mercimek ve darı yer almaktaydı. Bölgedeki verimli meraların varlığı yöre halkını daha çok hayvancılığa yöneltmiş ve bu iki kazada tarımsal faaliyetlerin azalmasına neden olmuştu. Aynı durum diğer kazalar için de geçerliydi. Kaza genelinde büyükbaş ve küçükbaş hayvancılık yaygındı.

Tablo 19 1927-1928 Devlet Sâlnâmesi Verilerine Göre Gümüşhane Merkez ve Kazalarında Yetiştirilen Hayvanlar (Türkiye Cumhuriyeti Devlet Sâlnâmesi (Rüsumat Sâlnâmesi) 1927-1928, 1928: 1141)

Hayvan Adı	Merkez	Bayburt	Kelkit	Şiran	Torul	TOP.
Koyun	6.923	50.828	17.927	2.731	4.980	83.389
Keçi	14.442	19.917	11.718	1.568	3.676	51.321
Öküz	5.106	12.806	8.560	4.823	1.478	32.773
İnek	4.883	14.934	4.894	4.998	2.038	31.747
Manda	72	2.013	1.039	1.069	-	4.193
Bargir	1.200	431	516	45	258	2.450
Merkep	507	908	387	245	273	2.320
Kısrak	65	785	-	220	-	1.070
Tiftik Keçisi	-	-	-	316	-	316
Katır	25	72	-	1	-	98
Deve	-	-	-	15	-	15

Cumhuriyet Döneminin ilk yıllarında hazırlanan üç Devlet sâlnâmesinin ikisinde bölgede yetiştirilen ürünlerin cinsi, ekilen dönüm ve elde edilen ürün miktarlarının ayrıntılı olarak verildiği tespit edildi. 1927-1928 dönemi verileri daha düzenli olduğu için bu döneme ait verilerin çalışmada kullanılması tercih edildi. Sâlnâmelerde toplam kısmında yapılan bazı hatalar düzeltilerek metindeki tablolara yansıtıldı.

Grafik 2. Tablo No: 1927-1928 Devlet Sâlnâmesi Verilerine Göre Gümüşhane Merkez ve Kazalarında Yetiştirilen Hayvanlar (Tablo No: 19'daki verilere göre hazırlanmıştır)



Tablo No: 19 ve Grafik No:2'ye göre; bölgede yapılan hayvancılık faaliyetleri içinde koyun ve keçi ağırlıklı küçükbaş hayvancılık ön planda gelmekteydi. Azımsanmayacak sayıda inek ve az sayıda da manda mevcuttu. Tüm bu hayvanlardan elde edilen süt miktarı Bayburt ilçesi genelinde yıllık 113.537 litre idi. Bayburt'un 1927 yılı nüfusu dikkate alındığında kişi başına düşen yıllık süt miktarı yaklaşık 2,3 litreye denk gelmekteydi. Bu oran çok da yeterli gözükmemekteydi. Diğer ilçelere ait yıllık üretilen süt miktarları verilmediği için karşılaştırma yapılamadı. Bölgenin dağlık olması ve keçilerin de bu alanlarda daha rahat hareket edebilmeleri yöre halkını keçi beslemeye yöneltmekteydi. Bundan dolayı şehrin hayvan potansiyeli içinde koyundan sonra ikinci sırayı keçi almaktaydı. Yün yapağı ve keçi kılı hayvanlardan elde edilen ve ekonomik değeri olan ürünlerdi. Şiran'da yıllık 2100 kilo yün yapağı ve 350 kilo keçi kılı; Bayburt'ta da 50.000 kilo yün yapağı ve 10.600 kilo keçi kılı üretilmekteydi. Hayvancılık alanında Bayburt ilçesi lokomotif görevi görmekteydi. Ayrıca arıcılık da şehrin genelinde yaygın bir faaliyetti. Örneğin bu dönemde Merkez kazada 12.000, şehrin genelinde de 52.000 adet arı kovanı vardı.

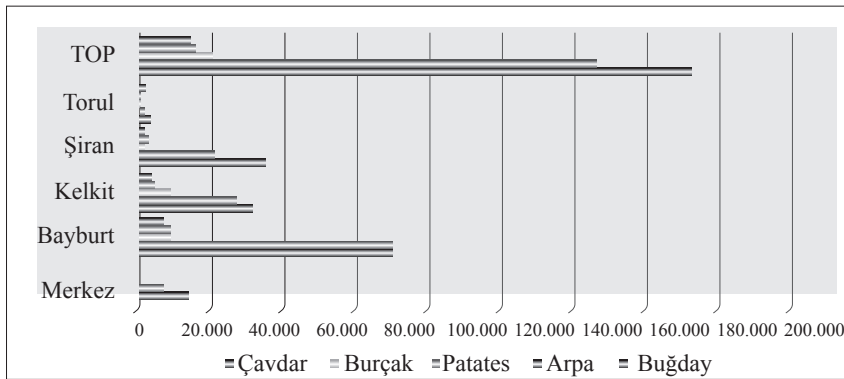
Küçükbaş hayvancılığın dışında yük ve insan taşımak için kullanılan öküz, bargir, merkep, kısarak, katır ve deve de bulunmaktaydı. Bu hayvanlardan bargir (beygir) tamamıyla yük taşımak için kullanılmaktaydı. Şehirdeki toplam bargir sayısının neredeyse yarısının Merkez ilçede bulunması, bu hayvanların arabaya koşulup şehir içinde ulaşım hizmetlerinde kullanıldıklarının bir göstergesiydi. Tarımsal faaliyetler içinde Bayburt'un önde geliyor olması, genellikle tarla sürmede yararlanan öküzün bu ilçede daha çok bulunmasına neden olmaktadır. Şehirdeki

tüm öküz miktarının yaklaşık % 39'u bu ilçedeydi. Deve ve katır şehir genelinde çok yaygın değildi.

Tablo 20 1927-1928 Döneminde Ekilen Ürünler ve Kazalara Göre Kaç Dönüm Ekdikleri (Türkiye Cumhuriyeti Devlet Sâlnâmesi (Rûsumat Sâlnâmesi) 1927-1928, 1928: 1139).

Ürün Adı	1927-1928 Döneminde Ekilen Ürünlerin Dönümleri					
	Merkez	Bayburt	Kelkit	Şiran	Torul	TOP.
Buğday	16.000	80.000	35.800	40.000	2.350	174.150
Arpa	8.000	80.000	31.600	24.000	800	144.400
Patates	900	10.000	10.000	2.000	620	23.520
Burçak	-	10.000	4.800	3.000	-	17.800
Çavdar	400	8.000	3.800	1.500	2.500	16.200 ¹¹
Fik (Yabani mercimek)	2.500	1.200	-	2.000	-	5.700
Darı	700	-	2.000	1.300	-	4.000
Mısır	500	-	-	1.500	1.750	3.750
Mercimek	800	500	500	100	50	1.950
Fasulye	250	-	-	80	880	1.210

Grafik 3 1927-1928 Döneminde Ekilen Ürünler ve Kazalara Göre Kaç Dönüm Ekdikleri (Tablo No:20'deki verilere göre hazırlanmıştır)



11 İlgili sâlnâmede toplam ekilen çavdar miktarı sehven 162.200 dönüm olarak verildiği görüldü. Tablodaki veriler doğru toplamın 16.200 olduğunu gösterdiği için metinde gerekli düzeltme yapıldı.

Tablo 20 ve Grafik 3'deki bilgilere göre; şehrin genelinde yetiştirilen tarım ürünleri içinde ilk iki sırayı buğday ve arpa almaktaydı. Fık (fiğ) hayvan yemi olarak kullanılmaktaydı. Buğday ve arpa üretiminde Bayburt ilk sırayı alırken Kelkit ve Şiran bu ilçeyi takip etmekteydi. İlgili sâlnâmede yıllık buğday üretiminin 5.900.000 kilo olduğu görüldü. Bu yıl içinde şehir genelinde kişi başına düşen buğday miktarı bu rakama dayalı olarak yaklaşık 48 kg olarak belirlendi. Kişi başına düşen yıllık patates miktarının da 5 kg olduğu tespit edildi. Karadeniz kıyısındaki yoğun mısır tarımı iklimin nispeten değişmesinden dolayı Gümüşhane'de azalma göstermekteydi.

Tablo 19 ve 20'deki veriler göstermektedir ki Bayburt ilçesi bu dönemde tarım ve hayvancılık faaliyetleri başta olmak üzere Gümüşhane ilinin ekonomisinin can damarını oluşturmaktaydı. Üstelik Çoruh nehri üzerinde bulunan dokuz basit un değirmeninin dışında bir dakik (un) fabrikası bulunmaktaydı ve birinin de inşaatı devam etmekteydi. Ayrıca Çoruh nehri üzerinde elektrik üreten bir tesis vardı. Bakır, kehribar ve linyit madenlerinin yanında ilçede % 50'i meşe, % 20'i çam, % 20'i kavak ve % 10'u ardıç olmak üzere zengin bir orman varlığı mevcuttu. İlçede Ziraat Bankası'nın bir şubesi bulunmaktaydı. Erzurum-Trabzon yolu üzerinde bulunması da ticari açıdan ilçeye önemli bir avantaj sağlamaktaydı. İlçenin Gümüşhane sınırlarına dâhil edilmesinin şehre ekonomik açıdan önemli bir değer kazandırdığı ifade edilebilir. Diğer kazaların ekonomik varlıklarına bakıldığında; Merkez kazada 60 adet su değirmeni vardı. Meralar ve orman (çam, köknar, meşe, ardıç ve gürgen) ekonomik açıdan değerliydi. Kelkit kazasının arazisi nispeten tarıma elverişliydi. İlçede 51 değirmen vardı. Her bir değirmen günde 30 kilo un üretmekteydi. Fabrika veya el tezgâhı yoktu. Torul ilçesinde hayvancılık ön planda iken Şiran ilçesi daha çok ormanları ve madenleriyle değer kazanmaktaydı.

Nüfus verilerine göre şehirde; 53 hâkim, 25 PTT memuru ve 341 ordu mensubu görev yapmaktaydı. Memurlardan sadece birinin kadın olması ilginç bir detay olarak karşımıza çıkmaktadır (28 Teşrin-i Evvel 1927 Umumî Nüfus Tahriri Mufassal Neticeler, 1929: XXIX).

Tablo 21 Evcil Hayvanlar, Tarım Av ve Balıkçılık Sanayi

İlçe	İşletme Sayısı	Çalışanların Sayısı
Merkez	10	21
Bayburt	54	85
Şiran	2	2
Torul	5	5
Kelkit	3	5
Toplam	74	118

Tablo 22 Dokuma Sanayi

İlçe	İşletme Sayısı	Çalışanların Sayısı
Merkez	1	1
Bayburt	16	20
Şiran	-	-
Torul	-	-
Kelkit	-	-
Toplam	17	21

Tablo 23 Sair Bitkisel Madde ve Ağaç Mamulleri Sanayisi

İlçe	İşletme Sayısı	Çalışanların Sayısı
Merkez	11	16
Bayburt	-	-
Şiran	-	-
Torul	-	-
Kelkit	-	-
Toplam	11	16

Tablo 24 Bina İnşaat Sanayisi

İlçe	İşletme Sayısı	Çalışanların Sayısı
Merkez	1	1
Bayburt	4	7
Şiran	-	-
Torul	-	-
Kelkit	-	-
Toplam	5	8

Tablo 25 Maden ve Maden İşletmesi Sanayisi ile Makine İmalatı Sanayisi (Tablo No: 21, 22, 23, 24 ve 25: Sanayi Sayımı 1927, 1969: 43)

İlçe	İşletme Sayısı	Çalışanların Sayısı
Merkez	10	20
Bayburt	44	73
Şiran	1	1
Torul	2	3
Kelkit	-	-
Toplam	57	97

Tablo 21-25'deki ekonomik göstergelere göre Gümüşhane bu dönemde; Bayazıt (32), Van (80) ve Bitlis'ten (163) sonra en az sayıda iş yerine sahip şehirler kategorisinde yer almaktaydı. Şehirdeki toplam işyeri sayısı 164'dü. Şehirde yalnızca beş sektöre dayalı işletme açılmıştı. İşletmelerin ağırlıklı olarak Bayburt'ta bulunması da dikkate değer gözükmektedir.

Sonuç

Osmanlı Devleti'nin son dönemlerinde nüfus açısından Torul ve Kelkit kazalarının gölgesi altında kalan Gümüşhane'ye, Cumhuriyet Dönemine geçilmesiyle beraber il statüsü verildi. Şehir toplam nüfus açısından oldukça mütevazı bir büyüklüğe sahipti. Üstelik ilçesi konumuna getirilen Bayburt, bağlı olduğu Gümüşhane ilinin Merkez nüfusundan iki kat daha fazla bir nüfus barındırmaktaydı. Ardı sıra gelen savaşlar ve yetişkin erkeklerin mevsimlik işçi statüsünde çalışmak için başta Trabzon'a ve büyükşehirlere göç etmeleri şehrin genelinde kadın nüfus oranının erkekten daha fazla olmasına neden oldu.

Ülkenin birçok kasabasında olduğu gibi katı dini ve örfi yapı, kız çocuklarının okula gidip eğitim-öğretim faaliyetleri içinde bulunmasına engel teşkil etmekteydi. Okuma-yazma öğrenmesi için kız çocuklarını ilkokula gönderen ebeveynlerin tümü çocuklarını ortaokula göndermemişti. Ortaokulun sadece şehir merkezinde olması bu duruma bir açıklama getirmeye çalışsa da şehir merkezindeki ebeveynlerin tümünün 1926-1927 döneminde kız çocuklarını ortaokula neden göndermemiş olduklarını açıklayamamaktadır. Bu durumu değerlendirirken henüz Harf İnkılabı'nın yapılmadığı ve okuma-yazma seferberliğinin başlatılmadığı da dikkate alınmalıdır. Üstelik bölgede görev yapan öğretmenlerin çoğunluğunun yüksek okul mezunu olmayıp ücret karşılığında çalıştığı da göz önünde bulundurulduğunda Gümüşhane ilinin bu dönemde eğitim-öğretim alanında henüz belirli bir yetkinliğe ulaşmamış olduğu söylenebilir.

Gümüşhane'nin ekonomisi bu dönem ağırlıklı olarak tarım ve hayvancılık faaliyetlerine dayanmaktaydı. Buğday ve arpa en çok tarımı yapılan iki ürün olurken, koyun ve keçi de en çok beslenen hayvanlardı. 1926 yılında Bayburt'un bu ilin sınırlarına dâhil edilmesi Gümüşhane'nin ekonomik açıdan bir nebze olsun rahatlamasını sağladı. Bayburt özellikle tarım-hayvancılık, madencilik ve dokuma alanında şehrin ekonomik anlamda itici gücü oldu. Bununla beraber, şehrin ilerleyen dönemlerde sürekli dışarıya göç vermesi ve bölgede yeterli düzeyde çalışma sahası oluşturulamaması Gümüşhane ilinin demografik ve sosyo ekonomik açıdan gelişimini engelledi.

KAYNAKLAR

1. Başbakanlık Cumhuriyet Arşivi Belgeleri

BCA, F.030.11.1.0 / 12.15.16.3.4.6; Belge Tarihi: 15.04.1925 F.030.11.1.0 / 55.15.14.2.4; Belge Tarihi: 14.06.1930 F.30.18.1.1 / 12.67.9; Belge Tarihi: 08.01.1925

2. Resmi Kaynaklar

Maârif 1923-1932 İstatistikleri (1933), Başvekâlet İstatistik Umum Müdürlüğü, No:26, İstanbul: Devlet Matbaası.

Sanayi Sayımı 1927 (1969), Başbakanlık Devlet İstatistik Enstitüsü, Yayın No:584, Ankara: Devlet İstatistik Enstitüsü Matbaası.

Trabzon Vilâyeti Sâlnâmesi (1286), Trabzon: Trabzon Vilâyeti Matbaası.

Trabzon Vilâyeti Sâlnâmesi (1311), Trabzon: Trabzon Vilâyeti Matbaası.

Türkiye Cumhuriyeti Devlet Sâlnâmesi (Rüsumat Sâlnâmesi) 1925-1926, (1926), İstanbul Matbaası.

Türkiye Cumhuriyeti Devlet Sâlnâmesi (Rüsumat Sâlnâmesi) 1926-1927, (1927), Matbuat Müdüriyet Umumiyesi Neşriyatı: 2

Türkiye Cumhuriyeti Devlet Sâlnâmesi (Rüsumat Sâlnâmesi) 1927-1928, (1928), Matbuat Müdüriyet Umumiyesi Neşriyatı: 3

28 Teşrin-i Evvel 1927 Umumî Nüfus Tahriri Mufassal Neticeler, (1929), Fasikül I, Türkiye Cumhuriyeti Başvekâlet İstatistik Umum Müdürlüğü, Ankara: Hüsnütabiat Matbaası.

28 Teşrinievvel 1927 Umumî Nüfus Tahriri Usuller Kanun ve Talimatnameler Neticelerin Tahlili (1929), Fasikül III, Ankara: Başvekâlet Müdevvenat Matbaası.

3. Tetkik Eserler

Çelik, Recep (2015), Gümüşhane Sancağı: Askeri, İktisadi Ve İdari Durum Üzerine Bazı Tespitler (1914-1918), History Studies International Journal Of History, 7 (3), 23-37.

Dinç, Güven (2007), Cumhuriyetin İlk Nüfus Sayımına Göre Antalya'nın Demografik Yapısı, Yakın Dönem Türkiye Araştırmaları, (12), 65-87.

Duman, Önder (2016), Maârif Yıllıklarına Göre Cumhuriyet'in İlk Çeyreğinde Gümüşhane'de Eğitim (1923-1950), Mavi Atlas, 7, 55-75.

Erüz, Coşkun, Erüz, Güler, Kandemir, Raif, Üçüncüoğlu, Güngör (2016), Antik Çağdan Günümüze Gümüşhane-Torul-Kurum (Gorom-Kromni) Vadisi Demografik Değişimi. Gümüşhane Tarihi (İl Oluşunun 85.Yılında Gümüşhane Tarihi Ve Ekonomisi Sempozyumu Tarih Bildirileri), Editörler: Doç. Dr. Bayram Nazır, Yrd. Doç. Dr. Kemal Saylan, Gümüşhane: Gümüşhane Üniversitesi Yayınları No:33, 186-203.

- Gül, Abdülkadir (2016), Kelkit Kazasının İskân Ve Demografik Yapısı (XIX. Yüzyılın İlk Yarısına Ait Nüfus Defterine Göre), Gümüşhane Tarihi (İl Oluşunun 85.Yılında Gümüşhane Tarihi Ve Ekonomisi Sempozyumu Tarih Bildirileri), Editörler: Doç. Dr. Bayram Nazır, Yrd. Doç. Dr. Kemal Saylan, Gümüşhane: Gümüşhane Üniversitesi Yayınları Nr.33, 204-231.
- İnbaşı, Mehmet (2007), Bayburt Sancağı (1642 Tarihli Avarız Defterine Göre), Atatürk Üniversitesi Sosyal Bilimler Enstitüsü Dergisi, 10 (2), 89-117.
- İpek, Nedim (2019), Osmanlı'dan Cumhuriyete Gümüşhane'de Göç, History Studies International Journal Of History, 11 (2), 681-700.
- Kara, Hidayet, Yuca, Sami (2010), Cumhuriyetin İlk Nüfus Sayımına Göre Iğdır'ın Demografik Yapısı, History Studies International Journal Of History, 2/3, 189-200.
- Kodal, Tahir (2009), Türkiye Cumhuriyeti'nin İlk Genel Nüfus Sayımında Çorum Vilâyeti'nin Nüfus Özellikleri, Fırat Üniversitesi Sosyal Bilimler Dergisi, 19 (1), 233-258.
- Koday, Zeki (2005), Gümüşhane İlinde Nüfus Hareketleri, Atatürk Üniversitesi Sosyal Bilimler Enstitüsü Dergisi, 5 (1), 57-69.
- Sertel, Savaş (2015), Cumhuriyet'in İlk Nüfus Sayımı Sonuçlarına Göre Malatya'da Nüfus, Akademik Bakış Dergisi, Isbn: 1694-528x, (48), 80-96.
- Seçilmiş Göstergelerle Gümüşhane 2013 (2014), Ankara: Türkiye İstatistik Kurumu, Yayın No:4294.
- Pamuk, Bilgehan (2006), XVII. Asırda Gümüşhane (Canca) Maden Mukataasına Dair Bazı Bilgiler, Atatürk Üniversitesi Türkiyat Araştırmaları Enstitüsü Dergisi, (30), 167-184.
- Ürkmez, Naim, Tozlu, Selahattin (2016), Modernleşme Dönemi Osmanlı Taşrasında Eğitim Kurumları (Gümüşhane Örneği), Çanakkale Araştırmaları Türk Yıllığı, 20, 81-114.
- Yıldırım, Yıldray (2019), Kaymakam Mehmed Hüsnü Bey'in Raporuna Göre 19. Yüzyıl Sonunda Bayburt Kazasının Genel Durumu, Mavi Atlas, 7 (2), 121-140.
- Yücebaş, Ferit (2019), Cumhuriyet Döneminde Güneydoğu Anadolu'ya (Gaziantep-Urfa-Mardin) Yapılan Kamu Harcamaları Ve Yatırımlar, İstanbul: Hiperyayın.
- 4.İnternet Erişimleri
- “1924 Anayasası”, (2019), <https://www.tbmm.gov.tr/Anayasa/Anayasa24.htm> (Erişim Tarihi: 07.12.2019).
- “Türkiye İstatistik Kurumu 2000 Genel Nüfus Sayımı Veri Tabanı”, <http://rapory.tuik.gov.tr/> (Erişim Tarihi: 29-04-2020).
- “Gümüşhane'de Evlenme Törenleri”, <https://gumushane.ktb.gov.tr/Tr-211506/Gumushane-39de-Evlenme-Torenleri.html> (Erişim Tarihi: 24.05.2020)