

**BEVERIDGE ETKİSİYLE TÜRKİYE'DE İŞGÜCÜ PİYASASININ DURUMU VE
ANALİZİ: 2003-2018 YILLARI ÖRNEĞİ**Gözde ÇELEBİGİLLER¹**ÖZET**

Türkiye'de işsizlik yıllardır çözülmeyi bekleyen ciddi bir problem haline gelmiştir. İşsizlik olgusu, ülkelerde sosyal veya ekonomik sıkıntıları da beraberinde getirmektedir. Ülkelerin karşılaştığı bu soruna yönelik tedbir ve önlemler alınmadığı sürece uzun dönemli yapısal bozulmalar ve dengesizlikler ortaya çıkmaktadır. Türkiye gibi gelişmekte olan ülkelerin işsizlik sorunlarıyla baş edebilmesi için yapması gereken en önemli şey işgücü piyasasını doğru ve dikkatli bir şekilde incelemektir. Buradan yola çıkılmak gerekirse, işsizlik piyasanın arz yönünü oluştururken, açık iş oranı ise piyasanın talep yönünü oluşturmaktadır. Bu ilişkiyi ise Beveridge Eğrisi yardımıyla açıklamak mümkün olacaktır.

William Beveridge tarafından ilk defa 1944 yılında bulunan Beveridge Eğrisi açık iş ile işsizlik oranları arasındaki negatif yönlü ilişkiyi gösteren bir eğridir ve Beveridge Raporu'nda eğrinin temel özellikleri ilke olarak sunulmuştur. İşgücü piyasasında eğri yardımıyla açık iş ve işsizlik oranlarının eşleşmesi ile piyasanın içinde bulunduğu düzeyi saptamak mümkün olacaktır. İşgücü piyasasında ve ekonomideki dengesizlikler Beveridge Eğrisi' nin orijine göre konumunun değişmesinde kilit rol oynamaktadır.

Ekonomide yaşanan konjonktürel dalgalanmalar ve yapısal bozulmalar sonucunda ortaya çıkan işsizlik türlerinin oluşturulmasında Beveridge Eğrisi önemli bir rol üstlenmektedir. Bu noktada ekonomide işsizliğin türü belirlenmiş olacaktır ve işsizliğe neden olan sorunun kaynağına yönelik ekonomide tedbirler alınarak çözüm üretilmeye çalışılacaktır.

Bu çalışmada ilk önce Türkiye'deki işsizlik türleri ele alınmıştır ve sonrasında Beveridge Eğrisinin arka planı üzerinde durulmuştur. 2000-2018 yılı işgücü istatistiklerinin açıklanmasıyla birlikte 2003-2018 yıllarının Beveridge Eğrisi dağılımı grafikler yardımıyla gösterilmiştir. Ulaşılan sonuca göre işsizlik oranının bu yıllar arasında daima 45°lik tam istihdam doğrusunun altında yer aldığıdır. Çalışmanın son kısmında ise Karabük ili açık iş, işsizlik ve işe yerleştirme oranları incelenmiş olup Karabük ili işgücü piyasasına değinilmiştir.

Anahtar Kelime: BEVERIDGE EĞRİSİ, AÇIK İŞ, İŞSİZLİK

¹Gözde ÇELEBİGİLLER, Karabük Üniversitesi, İktisat Bölümü, İktisat Yüksek Lisans,
gözde.clbgllr@gmail.com

THE BEVERIDGE EFFECT OF LABOR MARKET SITUATION AND ANALYSIS IN TURKEY: THE CASE OF THE YEAR 2003-2018

ABSTRACT

Solving unemployment has become a serious problem in Turkey for many years of waiting. The phenomenon of unemployment brings with it social or economic problems. Unless measures and precautions are taken for this problem faced by countries, long-term structural distortions and imbalances occur. The most important thing in developing countries such as Turkey needs to do to be able to cope with the unemployment problem is to examine the labor market correctly and carefully. From this point of view, while unemployment is the supply side of the market, vacancy rate is the demand side of the market. It will be possible to explain this relationship with the help of the Beveridge Curve.

The Beveridge Curve, which was first found by William Beveridge in 1944, is a curve showing the negative relationship between open job and unemployment rates, and the basic features of the curve are presented as a principle in the Beveridge Report. With the help of the curve in the labor market, it will be possible to determine the level of the market with open job and unemployment rates. Imbalances in the labor market and economy play a key role in changing the position of the Beveridge Curve relative to the origin.

The Beveridge Curve plays an important role in the creation of unemployment types that arise because of cyclical fluctuations and structural disruptions in the economy. At this point, the type of unemployment in the economy will be determined and measures will be taken to find solutions to the source of the problem causing unemployment in the economy.

In this study, first types of unemployment in Turkey was discussed and focused on the background of the Beveridge Curve after. With the announcement of 2000-2018 workforce statistics, the Beveridge Curve distribution of 2003-2018 is shown with the help of graphs. According to the conclusion reached, the unemployment rate is always below the full employment line of 45° between these years. In the last part of the study, the open job, unemployment, and job placement rates of Karabük province were examined and the labor market of Karabük province was mentioned.

Key Words: BEVERIDGE CURVE, OPEN JOB, UNEMPLOYMENT

1. GİRİŞ

İşsizlik; belirli bir ücret karşılığında çalışma isteği olmasına rağmen iş bulamayan iş gücünün varlığıdır. İşsizlik ülkelerin gelişmişlik düzeylerine göre farklılık gösterse de ülkelerin karşı karşıya kaldığı en büyük sorunlardan biridir. Türkiye’de işsizlik sorunu temel ekonomik sorunlar arasında ilk sırada yer almaktadır. 1960’lı yıllar sonrasında artmaya başlayan işsizlik kriz yıllarında daha da şiddetlenmiş ve özellikle 2001 krizi ile acil çözüm bekleyen bir problem haline gelmiştir. Türkiye’de uzun yıllardır yaşanan yapısal sorunlardan en çok etkilenen kayıtsız iş gücü piyasasıdır. Nüfus oranlarındaki artış ve özellikle genç nüfus oranlarının yüksek olması, iş gücüne katılma oranlarının düşük olması, büyüme oranlarının iş gücü piyasasına yansımalarının zayıf olması gibi sorunlar, Türkiye’nin iş gücü piyasasının makroekonomik hareketlere karşı duyarlı bir seyir izlemesinde etkili olmuştur. İş gücü piyasasındaki dalgalanmalar yaşanan yapısal sorunlardan fazlaca etkilendiği gibi, ekonomide yaşanan şoklara karşı savunmasız kalmaktadır. Beveridge eğrisinde yaşanan bu dalgalanmaları izlemek için literatür de önemli yere sahiptir. Beveridge eğrisi; emek piyasasında açık işler ve işsizlik arasındaki ters yönlü ilişkiyi ortaya koymaktadır. Eğri üzerindeki hareketler ekonomi ve emek piyasasının seyrine dair belirtileri verirken, eğrinin konumundaki değişiklikler ise bize piyasada yaşanan yapısal şokları işaret etmektedir. Beveridge eğrisi açık işler ve işsizlik oranı arasında uzun dönemde pozitif yönlü ve kısa dönemde ise negatif yönlü ilişkiyi ortaya koyan bir eğridir. Literatürde yapılan çalışmalara bakıldığında Beveridge eğrisinin tahmini için genellikle arama-eşleme modeli çerçevesinde yapılmaktadır.

Bu çalışmada TÜİK ve İŞKUR firmasının açık iş ve işsizlik verileri ile Türkiye’nin 2003-2018 yıllarını baz alarak özellikle kriz öncesi ve sonrası dönemlerde meydana gelen değişimleri Beveridge eğrisi yardımıyla tahmin edilmiştir. Çalışmanın bundan sonraki bölümlerinde işsizlik türleri, Beveridge eğrisinin teorik alt yapısı, literatür taraması ve Türkiye’nin Beveridge eğrisinin tahmin edilmesi anlatılmaya çalışılmıştır.

2. İŞSİZLİK TÜRLERİ

İşsizlik türleri farklı şekillerde gruplandırılabilir. Cinsiyet, yaş, eğitim durumu gibi kategorize edilebileceği gibi, işsizliğin süresine, coğrafi konuma, mesleklere göre de sınıflandırılmaktadır. İşsizlik türlerini incelerken gönüllü olup olmaması ve nedenleri açısından ele alınmaktadır. İşsizlik, eğer piyasanın yapısında geçici olarak oluşuyorsa friksiyonel işsizlik, iş gücünün ekonomik yapısında ortaya çıkan değişmelere zamanla uyum sağlaması yapısal, durgunluk ve gerileme döneminde ortaya çıkan işsizliğe konjonktürel işsizlik denilmektedir (Yıldırım, Karaman, & Taşdemir, 2014, s. 362-366).

2.1.Açık ve Gizli İşsizlik

Açık işsizlik bir kişinin geçimini sağlayacak bir işinin olmamasıdır. Gizli işsizlik ise, görünürde işsiz olmamasına rağmen, istihdama ve üretime hiçbir katkısı olmaması durumunu ifade eder. Mesela; bir iş yerlerinde işçilerin bir kısmının işten çekilmesi durumunda yönetimde bir azalış meydana gelmiyor ise o iş yerinde gizli işsiz konumunda işçiler vardır. Özellikle kamu ve tarım kesiminde gizli işsizliğe yaygın bir şekilde rastlanmaktadır. Gelişmiş ülkelere nazaran gelişmekte olan ülkelerde gizli işsizlik önemli bir olgu niteliğindedir (Yıldırım, Karaman, & Taşdemir, 2014, s. 362-366).

2.2.Yapısal İşsizlik

Yapısal işsizlik; gelişmiş veya gelişmekte olan ülkelerde iş gücü arzı ile açık işlerin eşleşememesiyle meydana gelen işsizlik türüdür. Kısa ve orta vadede teknolojik işsizlikte birbirine benzemektedir (Aydın, 2012, s. 121).

Ekonominin yapısındaki temel değişimlerden kaynaklanan işsizlik olup başlıca nedenleri şunlardır;

- ✓ Endüstriyel, ekonomik büyüme ve ekolojik gelişmelere bağlı nedenler
- ✓ Devletin izlediği endüstriyel, bölgesel ve sektörel politikalar
- ✓ Arızı işsizlik uzun süre devam ederse yapısal işsizliğe dönüşür (Erdoğan, 2014, s. 201).

2.3.Doğal İşsizlik

Yapısal ve friksiyonel işsizliğin toplamı olarak düşünülen doğal işsizlik, konjonktürel nedenlerden dolayı işsiz kalan kısım haricinde, işinden memnun olmayıp yeni iş arayanları, önerilen ücret ve bölge gibi sebeplerden dolayı işsiz kalanları, mevsimsel olarak işsiz kalanları ve sosyal dışlanma ile iş imkanı sınırlı olanları ifade eden işsizlik türüdür (Paya, 2013, s. 30).

Başka bir ifadeyle belirtmek gerekirse enflasyon oranında bir yükselme yaşamadan sürdürülebilir en düşük işsizlik oranı veya cari gelirin potansiyelini milli gelir düzeyinde olduğunu ifade eden işsizlik oranıdır. Enflasyonun yükselmeyeceğini ifade eden doğal işsizlik enflasyonu hızlandırmayan işsizlik oranı olarak da ifade edilmektedir (Freeman & Nickell, 1988, s. 63-80).

2.4.Konjonktürel (Eksik Talep) İşsizlik

Durgunluk sonucunda bir ekonomide toplam talebin tam istihdam yaratmada yetersiz olduğu işsizlik türüdür. Keynesçi yaklaşıma göre eksik talep işsizliğidir. Durgunluk ve kriz dönemlerinde en tehlikeli işsizliktir. Konjonktürel işsizlik reel GSYİH'nin veya üretimin yıldan yıla değişmesinden kaynaklanır (Erdoğan, 2014, s. 201).

Konjonktürel işsizliği özetlemek gerekirse:

- ✓ Tüketim eğiliminin azalışı durgunluk dönemlerinde, toplam talebin düşmesi ile üretim ve satışlarda azalışa, işsizliğin artmasına ve satın alma gücünde azalışla beraber daha şiddetli bir hal almaktadır.
- ✓ Dayanıklı mallar üreten sektörlerin iş gücü piyasası daha da olumsuz etkilenmektedir.
- ✓ Az gelişmiş ekonomilerde eksik istihdama neden olmaktadır (Aydın, 2012, s. 122).

2.5.Friksiyonel İşsizlik

İnsanların yeni iş olanakları ve iş olanaklarının yok olması ve iş gücüne sahip çıkmaları gibi nedenlerle iş gücünde işsiz kalmalarıdır. İktisat politikası araçlarıyla

friksiyonel işsizliğe müdahale edilemez. Çünkü ekonominin tam istihdam koşullarında bile bu işsizlik gerçekleşebilir (Erdoğan, 2014, s. 201).

Friksiyonel işsizliğin ana nedenlerini şöyle sıralayabiliriz;

- ✓ İşgücünde emekli olan kişilerin yerine, yeni kişilerin ikame edilmesinin zaman alması
- ✓ Kurs, staj ve eğitim gibi faaliyetlerde bulunan iş gücünün varlığı
- ✓ Çalışabilir nüfusa yeni katılımcıların eklenmesi ve iş gücünün yetenek ve beklentilere göre daha iyi şartlarda iş araması
- ✓ Şehir ya da kurum değiştirme ve özelleştirme eylemleri
- ✓ İşsizlik ödeneği gibi alınan önlemlerin süresindeki fazlalık (Aydın, 2012, s. 123).

2.6.Reel Ücret İşsizliği

Yüksek reel ücrete bağlı olarak ortaya çıkan işsizliğe genel olarak klasik eksik istihdam denir. İki grup arasında genel ortalama reel ücretlere ve nispi ücretlere bağlı olarak iki tür işsizlik konusudur. 1930'larda ortaya çıkan işsizliğin ana konusu ücretlerin yüksekliğidir. Keynes'e göre ise toplam talep eksikliğidir (Erdoğan, 2014, s. 201).

3. TÜRKİYE'DE İŞSİZLİK SORUNUN TEMELİNDE YATAN BAŞLICA DURUMLAR

Türkiye'de işsizlik kronik ve yapısal bir sorun haline gelmiştir. Bu sorunun nedenleri aşağıdaki başlıklar altında incelenebilmektedir.

3.1.Kamu Açığı ve Yüksek Faizler

İşsizlik sorununun en temelinde yatan nedenlerden biri kamu açıkları ve bu açıklara sebep olan yüksek borçlanma gelmektedir. Kamu açıkları ve kaynakların verimsizliği, diğer yanda borç stoku artarken bu durum hükümetleri yüksek faiz ve düşük kur politika uygulamasına yönlendirmiştir. Bu durum kamu istihdama sağlıksız bir yapı oluşturmuş diğer yanda özel kesim istihdam yaratma enerjisini düşürmüştür. Düşük kur politikası Türkiye'de işsizlik sorununun temelinde yatan diğer önemli unsurlardan biridir. Türkiye gibi ülkelerde faizlerin yüksek olduğu

ortamda kurların düşük olması faiz- kur makasının büyümesine neden olmuştur ve sıcak para girişlerinin artmasına neden olmuştur. Sıcak para girişi net ihracatı olumsuz yönde etkiler ve düşük kurların daha da düşmesine neden olmaktadır. Bu süreç reel ekonomide daralmaya neden olurken işsizlik oranlarının artmasına neden olmuştur.

3.2.Eğitim Sistemindeki Çarpıklıklar

Her yıl Türkiye’de üniversite sınavına 1,5 milyona yakın insan sınava girmekte ve bu giren kişilerin sadece %20’si 4 yıllık fakülte ve yüksekokula yerleşme şansına sahip olmaktadır. Buralardan mezun olanların bir kısmı kamuda görev alırken büyük çoğunluğu işsizler arasında yerini almaktadır. Bu kadar yüksek işsizliğe sahip olan Türkiye’de bir o kadarda ara elemana ihtiyaç olduğu açıktır (Keskin & Şen, 2010, s. 210-211).

3.3.İstihdam Piyasasında Sektör ve Bölge Uyuşmazlığı

Türkiye’de yaşanan ara eleman sıkıntısı yıllarca ihmal edilmiş konu arasında yer almıştır. Gençlerin çoğu meslek lisesi yerine düz liseyi tercih etmeleri, kısıtlı kontenjan nedeniyle üniversiteye yerleşememeleri bir yönden işsizliğin artmasına neden olurken diğer yanda vasıflı eleman sıkıntısı yaşanmaktadır. Bu durumda mesleki eğitim sisteminin iş gücü ihtiyacına yönelik yetersizliğin bir sonucu olduğunu göstermektedir. Bu durumda mesleki eğitimin ne kadar önemli olduğu ortaya çıkmaktadır. Üniversite tercihleri yapılırken öğrencileri yükselen sektörler göre yerleştirmek yapılacak en makul tercihlerden biridir. Bu şekilde yapılan tercihte ülkenin ihtiyacına cevap vereceği düşünülmektedir. İşsizlik sorununu çözümü konusunda ancak yeni sektörler teşvikler gerçekleştirilmelidir (Tiryaki, 2007).

3.4.İstihdam Maliyetlerinin Çok Yüksek Olması

Brüt ücretin yaklaşık %36-42’sini sosyal güvenlik katkı payları, işsizlik sigortası kesintileri gibi ödemeler oluşturmaktadır. İstihdam üzerine alınan vergiler Türkiye’de oldukça yüksektir. OECD ülkeleri arasında Türkiye düşük gelirliler üzerinden alma vergilerle 1. sırada yer almaktadır. İstihdam üzerindeki yüksek maliyetler firmaları ve işçilerin kayıt dışı çalışmalarına neden olmaktadır (Keskin & Şen, 2010, s. 212).

İşgücünü azaltan temel faktör ise, işgücü maliyetlerinin yüksek olmasıdır. İşgücü maliyetlerini oluşturan faktörler; gelir vergisi, net ücret, çalışanın sosyal güvenlik kurumu kesintisi vb. ödemeleri sayabiliriz. Avrupa birliği ülkeleri arasında Türkiye en yüksek iş gücü maliyetine sahip ülkelerden biridir (TÜSİAD, 2019).

3.5.Kırsal Kesimlerden Kentlere Göç

Türkiye’de 1950’lerden günümüze kadar iş gücüne katılım oranı sürekli olarak düşüş trendi içerisinde yer almaktadır. Bunun temel nedeni olarak tarımsal istihdamın azalması ve birden kente göç olgusu yatmaktadır. Başka bir ifade ile belirtmek gerekirse Türkiye’de iş gücü tarımdan sanayiye ve özellikle hizmet sektörüne doğru geçiş görülmektedir (Tiryaki, 2007, s. 59). Kırsal kesimde olan gizli işsizler kentlere göç olgusuyla açık işsizler haline gelmişlerdir. Bu durum tarım dışı işsizlik oranlarının artmasına neden olmuştur. Kente göç eden kadınlar ise kentte ev hanımı olarak kaldıkları için iş gücünde piyasanın dışında kalmaktadır. Bu nedendir ki kadınların kentlerde iş gücüne katılım oranları çok düşük seviyelerde kalmaktadır (Toksöz, 2007, s. 57-79). Türkiye dünyada kadının iş gücüne katılım oranı sıralamasında 134 ülke içinde 129. Sırada yer almıştır (The Global Gender Gap Report, 2009).

4. LİTERATÜR TARAMASI

Shimer (2005) çalışmasında 2005-2013 dönemine ait yıllık verileri kullanarak arama-eşleme modeli yardımı ile Türkiye’nin kriz sonrasında Beveridge eğrisinin sabit kaldığı sonucuna ulaşmıştır. Ağayev ve Bora (2012) çalışmasında ise 2005-2011 dönemine ait aylık verileri kullanarak emek piyasasını ve Beveridge eğrisinin analizini yapılması amaçlanmıştır. EKK yöntemi ile Beveridge eğrisinde meydana gelen kaymaların nedenleri belirlenmeye çalışılmış ve Türkiye’de işsizlik oranını en iyi açıklayan değişkenler uzun dönem işsizlik ve GSYİH açığı olduğu sonucuna varılmıştır. Sunel ve Kanık (2012) ise 2005-2013 dönemlerini baz alarak arama-eşleme yöntemi ile krizden sonraki dönemde Beveridge Eğrisinin yer değiştirmedeğini ve saat yönünün tersine hareket ettiği sonucuna varılmıştır. Günalp ve Sağlam (2012) araştırmasında ise 1951-2008 yıllarına ait yıllık verileri kullanarak EKK yöntemi ile Beveridge Eğrisini tahmin etmeye çalışılmıştır. Emek verimliliği ve reel ücretler ile

değişen Beveridge eğrisi, ücretlerin değişken üzerinde önemli ve olumlu etkisi var iken, emek verimliliğinin değişken üzerinde bir etkisi olmadığı sonucuna varılmıştır. Bouvet (2012) çalışmasında 1975-2004 dönemine ait verileri kullanarak beş Avrupa ülkesi için panel veri analizi ile Beveridge eğrisini tahmin etmeye çalışmış ve sonuç itibarıyla iş gücü piyasasında yaşanan değişiklikler Beveridge eğrisinde kaymalara neden olduğu sonucuna ulaşmıştır. Aynı şekilde Bonthuis (2013) çalışmasında 1999-2012 dönemlerine ait 3 aylık veriler ile Euro Bölgesi ülkeleri için En Küçük Kareler yöntemi ile aynı sonuca ulaşmıştır. Kruger (2014) çalışmasında 2000-2013 yıllarına ait aylık verileri kullanarak arama-eşleme modeli ile Beveridge eğrisini tahmin etmeye çalışmış olup, konjonktürel dalgalanmaların ve iş gücü piyasası verilerinin tahmininde uzun dönem işsizlik rakamlarının kullanılması mı yoksa kısa dönem işsizlik rakamlarının mı gerektiğini tartışmıştır. Elde ettiği sonuç ile uzun dönem işsizlik rakamları kullanarak tahmin edilmesi sonucuna varmıştır. Uzun dönem rakamları kullanıldığında Beveridge eğrisinde sağa doğru bir hareketlenme gerçekleşse de kısa dönem verileri ile uygulandığında Beveridge eğrisinin kaymadığı sonucuna ulaşılmıştır. Aynı şekilde Habijn ve Sahin (2012) çalışmasında 2000-2012 yılları arası aylık verileri kullanarak ve Diamond ve Sahin (2014) ise 1950-2013 yıllık verileri kullanarak arama-eşleme modeli ile aynı sonuca ulaşmıştır.

4.1. Açık İş ve Açık İş Oranı

İş gücü piyasasının talep yönünü ifade eden açık iş kavramını “doldurulmamış” veya “boş” işleri tanımlayan kavramdır (Erikli, 2015, s. 18-19).

Bir kuruluşun mutlak pozisyonlarını doldurabilmek için attığı adıma aktif iş arama denilmektedir. Bu adımları televizyon veya gazetelere reklam vererek, internet üzerinden bildirimler göndererek, yapılan başvuruları inceleyerek ve kabul ederek ve benzeri şekilde gerçekleştirmeyi sağlar (Kutlutürk, Orhan , & Yılmaz Genç, 2018, s. 1185).

Eurostat’a göre bir iş pozisyonunun açık iş olarak değerlendirilebilmesi için;

- ✓ Pozisyonun en kısa zaman içerisinde doldurulması gerekmektedir

- ✓ İşverenlerin açık olan pozisyonu doldurmak için aktif bir adımda bulunması gerekmektedir (Kutlutürk, Orhan , & Yılmaz Genç, 2018, s. 1185)

Eurostat açık iş oranlarının hesaplanmasında şu formülü kullanmaktadır;

$$AIORAN = \left[\frac{AITOP}{(AITOP + CD. S)} \right] * 100$$

AIORAN= Açık İş Oranı

AITOP= Açık İş Pozisyonundaki Personel Toplamı

CD. S= Ele Alınan Dönemin Son Gününde Dolu İş Pozisyonu

Bu oranın yüksek çıkması personel ihtiyacının fazlalığına, düşük çıkması ise girişimin personel sayısı ihtiyacının fazla olmadığını göstermektedir.

4.2. BEVERIDGE EĞRİSİNİN TEORİK ALT YAPISI

İşsizlik; gelişmiş ve gelişmekte olan ülkeler için acil çözüm bekleyen bir sorun haline gelmiştir. İşsizlikle mücadelede, işsizliğin Keynesgillerin savunduğu gibi iş gücü arz ve talebinin eşleşmesinin düzgün çalışmamasında mı, yoksa toplam efektif talep yetersizliğinden mi ya da Klasiklerin öne sürdüğü reel ücret ile emeğin marjinal ürünü arasındaki açıktan mı kaynaklandığı ileri sürülmektedir.

1944 yılında İngiliz Ekonomist William H. Beveridge tarafından geliştirilen “Beveridge Eğrisi” açık iş ve işsizlik oranları arasındaki ters yönlü ilişkiyi ortaya koymaktadır ve ilk kez “Beveridge Raporu” olarak sunulmuştur.

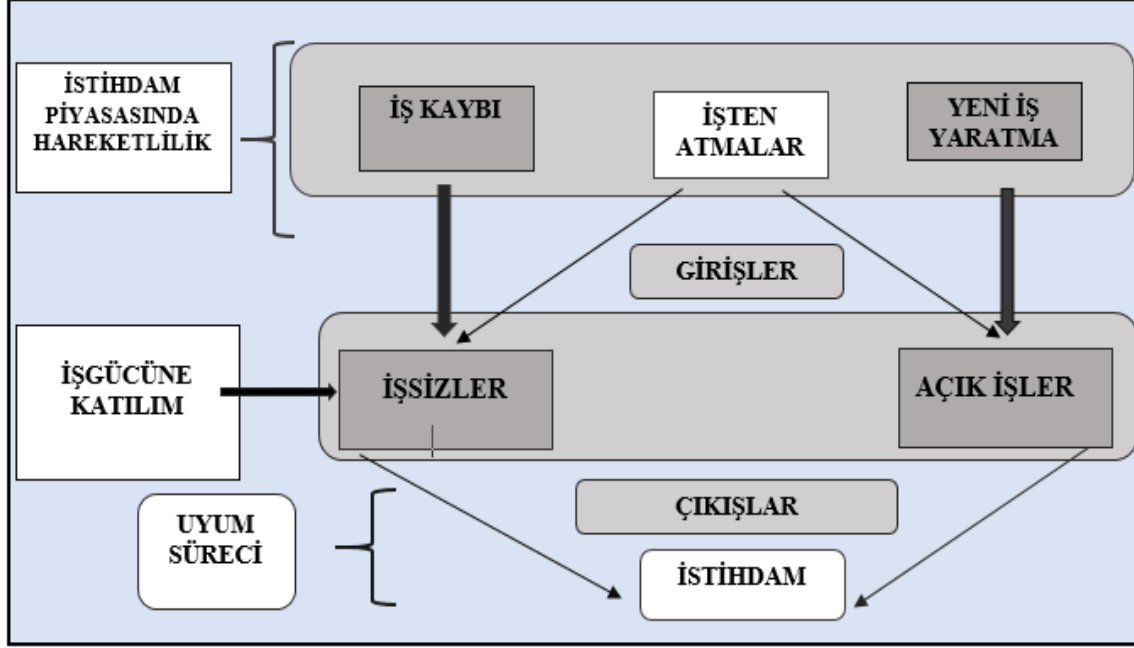
Örneğin; yapısal işsizlik durumunda toplam efektif talebi arttırmada uygulanan iktisat politikaları, enflasyona neden olurken işsizliği azaltıcı yönde bir etkisi olmamaktadır (Tanrıöver & Biçer, 2015, s. 14).

Beveridge eğrisi 1958’de Dicks-Mireux ve Dow tarafından açık iş ve işsizlik eğrisi olarak bu tür sorunların üstesinden gelmek için geliştirilmiştir. 1980’den sonra literatür de “Beveridge Eğrisi” (Beveridge Curve) olarak yer almaya başlamıştır (Dow & Dicks-Mireaux, 1958, s. 1-33).

Eğri, iş gücü piyasasındaki canlanma ve daralma dönemlerinin ortaya konulmasında kullanılan önemli bir eğri olup, ayrıca emek piyasası ve bu piyasayı

etkileyen yapısal şoklar hakkında da bilgi vermektedir (Blanchard & Diamond, 1989, s. 1-76).

4.3.Beveridge Eğrisinin Basit Bir Model Olarak Anlatılması



Kaynak: (Keskin & Şen, 2010, s. 203) Esinlenerek yazar tarafından oluşturulmuştur.

Şekilde gösterilen modele göre; beveridge eğrisi emek piyasasına giriş ve çıkışları kaynaklarıyla beraber eğrinin orijine göre konumu hakkında bilgi vermektedir (Keskin & Şen, 2010, s. 203-204).

İşsizlerin sayısındaki değişimler ile açık iş pozisyonundaki değişimler göz ardı edildiğinde iş gücü piyasasının işsiz-açık iş uyumlaştırma sürecindeki etkinliğinin veya eğrinin konumundaki değişimlere sebep olan etmenlerin açıklanabilmesi mümkün olamaz (Keskin & Şen, 2010, s. 204).

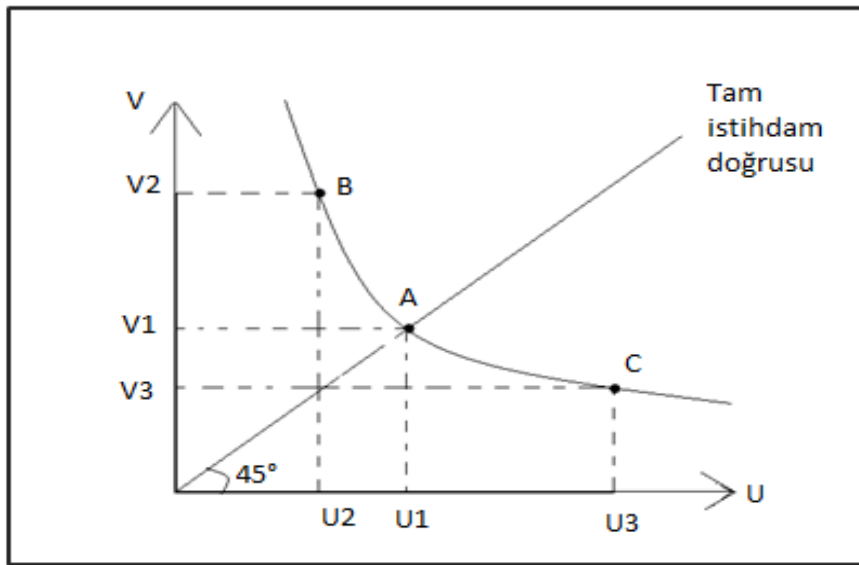
Modeldeki iş gücüne katılım ve ayrılmalar incelendiğinde aşağıdaki sonuçlara varılmaktadır:

- ✓ İşçi arayan işverenlerin sayısı ve iş arayan işsizlerin sayısındaki azalma istihdam piyasasındaki hareketliliğin durgunlaşması beveridge eğrisinin orijine yaklaşmasına neden olmaktadır.
- ✓ İkincisi, istihdam piyasasının yeni katılımlarla büyümesi eğrinin orijinden uzaklaşmasına sebep olmaktadır.

- ✓ Son olarak, işverenlerin açık iş pozisyonları internet gibi iletişim araçlarının yaygınlaşması ve gelişmesiyle uyumlaştırma sürecinin artması, eğrinin orijine doğru yaklaşmasına neden olmaktadır (Kutlutürk, Orhan , & Yılmaz Genç, 2018, s. 1187).

Eğri üzerindeki hareketler, ekonomik daralma dönemlerinde ortaya çıkan eksik talep (konjonktürel) işsizlikten kaynaklanmaktadır. **Grafik 1'de** eksik talep işsizliğinin neden olduğu değişimler eğri üzerinde görülmektedir.

Grafik 1:Beveridge Eğrisi Ve Eksik Talep İşsizliği İlişkisi



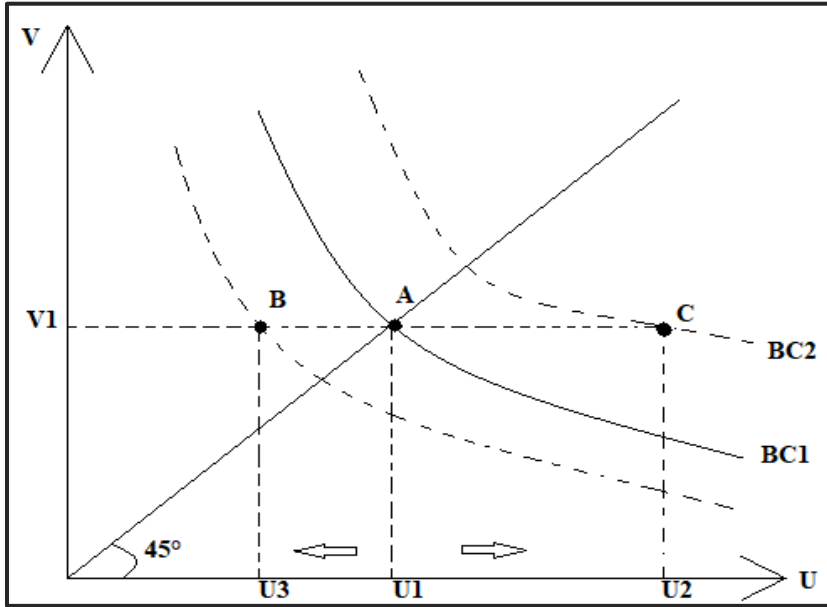
Kaynak: (Tanrıöver & Biçer, 2015, s. 14) Esinlenerek yazar tarafından oluşturulmuştur.

- ✓ Grafikte tam istihdam doğrusu orijinden çıkan 45°'lik doğru olarak görülmektedir.
- ✓ Ekonomik daralma dönemlerinde, eğri tam istihdam doğrusunun altında kalan C noktasında geldiğinde, işsizlik oranı U1 düzeyinden U3 düzeyine yükselmekte ve açık iş oranları ise V1 düzeyinden V3 düzeyine düşmesine neden olmaktadır.
- ✓ Ekonomik genişleme döneminde ise, eğri tam istihdam doğrusunun üzerinde yer alan B noktasında iken, işsizlik oranı U1 düzeyinden U2 düzeyine düşmektedir ve açık iş oranı ise V1'den V2 düzeyine yükselmektedir.

Beveridge eğrisinin değişmesine neden olan yapısal şoklar işsizler ve açık işler arasındaki eşleşme sorununa yol açmaktadır. Doğal işsizlikten kaynaklanan eşleşme sorunu, işsizlik oranı sabitken açık iş oranının değişmesine veya açık iş oranı sabitken işsizlik oranının değişmesine ya da hem işsizlik oranının hem de açık iş oranlarının aynı anda değişmesinden kaynaklanmaktadır (Stegman, 2004, s. 743-766).

Bu değişimler işsizlik ve açık iş oranı arasında eşleşme sorunu yaratarak emek piyasasında bozulmaya ve doğal işsizlik oranının artmasına neden olmaktadır. Bu durum eğrinin orijinden yukarıya doğru kaymasına neden olmaktadır. **Grafik 2'**de bu durum detaylı olarak açıklanmaktadır.

Grafik 2: Beveridge Eğrisi ve Doğal İşsizlik İlişkisi



Kaynak: (Tanrıöver & Biçer, 2015, s. 15) Esinlenerek yazar tarafından oluşturulmuştur.

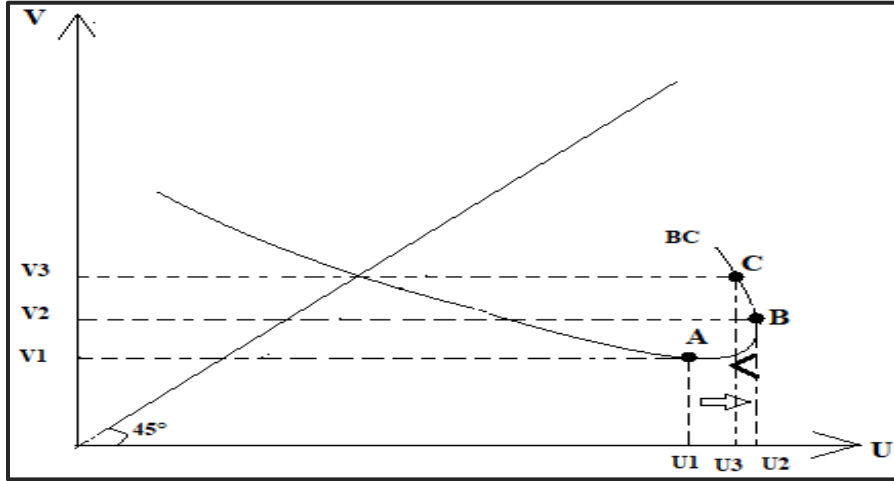
- ✓ Grafikte görüldüğü üzere emek piyasası başlangıçta U_1 işsizlik ve V_1 açık iş oranının kesiştiği A noktasında dengededir.
- ✓ Nüfus artışıyla birlikte ortaya çıkan iş gücüne katılımın artması, kadının iş gücü piyasasında oranının artması ve iç göçler gibi sosyolojik etmenler sonucunda emek arzının artması ve teknolojik genişlemeye bağlı emek talebinin azalması, işsizlik oranlarının artmasına neden olmaktadır.
- ✓ Bu durum sonucunda beveridge eğrisinin konumu BC1 düzeyinden BC2 düzeyine kaymaktadır ve açık iş oranları V_1 düzeyinde sabit kalırken, emek arı

arttığından ya da emek talebi azaldığından işsizlik oranları U2 düzeyine çıkmaktadır.

- ✓ Bu durumda piyasada açık işler ve işsizlik arasında eşleşmenin bozulduğunu ve etkin olmayan emek piyasasının varlığını göstermektedir.
- ✓ İç göçlerin neden olduğu sosyolojik etmenler ve iş gücüne katılım oranlarının azalması sonucu emek yoğun teknolojilerin kullanılması ve emek arzının azalması sonucunda emek talebinin artması işsizlik oranlarının azalmasına neden olmaktadır.
- ✓ Bunun sonunda Beveridge eğrisinin konumu BC1'den BC3 konumuna kayarak, ekonomik daralma ve canlanma olmadığı için açık iş oranları V1 konumunda sabit kalırken, emek arzı azaldığından ya da emek talebi arttığından işsizlik oranları U3 düzeyine düşmektedir.
- ✓ Ekonomik genişleme olmamasına rağmen işsizlik oranlarının azaldığı görülmektedir.
- ✓ Beveridge eğrisinin konumu orijine yaklaştıkça eşleşme sürecinin verimli olduğunu göstermektedir.

Beveridge eğrisinin konumundaki değişimler eğrinin farklı bir noktaya hareket etmesine ya da kaymasına neden olurken Grafik 3'te görüldüğü gibi saat yönünün tersine doğru bir seyir izlemektedir.

Beveridge eğrisi ekonomik genişleme dönemlerinde sağ tarafa doğru hareket ettiği bilinmektedir. Grafik 3'te görüldüğü gibi gerçekleşen bir ekonomik genişleme döneminden sonra açık iş oranlarında artış yaşanırken, işsizlik oranlarında azalma hemen gerçekleşmemektedir. Yani U2 işsizlik oranının uyum hızı açık iş oranının uyum hızına nazaran daha yavaştır (Tanrıöver & Biçer, 2015, s. 16).

Grafik 3: Beveridge Eğrisinin Saat Yönünün Tersine Hareketi

Kaynak: (Tanrıöver & Biçer, 2015, s. 16) Esinlenerek yazar tarafından oluşturulmuştur.

Belirli bir zaman geçtikten sonra işsizlik oranları da ekonomik büyümeye uyum sağlayarak azalmaya başlar ve U3 düzeyine gelir. Bu durum işsizlik oranlarının konjonktürel dalgalanma dönemlerinde açık iş oranlarına nazaran daha yavaş tepki verdiğini göstermektedir (Tanrıöver & Biçer, 2015, s. 16).

Tablo 1: Türkiye'nin 2000-2018 Yılları İşgücü İstatistikleri ve Analizi

Yıllar	15 yaş ve üstü nüfus	İş Gücü (bin)	İş Gücüne Katılma Oranı %	İşsiz (bin)	İşsizlik Oranı %	İstihdam (bin)	İstihdam Oranı %	İşgücüne Dâhil Olmayanlar (bin)
2000	46.211	23.078	49,9	1.497	6,5	21.581	46,7	23.133
2001	47.158	23.491	49,8	1.967	8,4	21.524	45,6	23.667
2002	48.041	23.818	49,6	2.464	10,3	21.354	44,4	24.223
2003	48.912	23.640	48,3	2.493	10,5	21.147	43,2	25.272
2004	47.544	22.016	46,3	2.385	10,8	19.632	41,3	25.527
2005	48.358	22.454	46,4	2.388	10,6	20.066	41,5	25.904
2006	49.174	22.751	46,3	2.329	10,2	20.423	41,5	26.423
2007	49.994	23.114	46,2	2.377	10,3	20.738	41,5	26.849
2008	50.772	23.805	46,9	2.611	11	21.194	41,7	26.967
2009	51.686	24.478	47,9	3.471	14	21.277	41,2	26.938
2010	52.541	25.641	48,8	3.046	11,9	22.594	43	26.901

2011	53.593	26.725	49.9	2.615	9,8	24.110	45	26.867
2012	54.724	27.339	50.0	2.518	9,2	24.821	45,4	27.385
2013	55.608	28.271	50.08	2.747	9,7	25.524	45,9	27.337
2014	56 986	28.786	50,5	2.853	9,9	25.933	45,5	28.200
2015	57 854	29.678	51,3	3.057	10,3	26.621	46	28.176
2016	58 720	30.535	52	3.330	10,9	27.205	46,3	28.185
2017	59 894	31.643	52,8	3.454	10,9	28.189	47,1	28.251
2018	60 654	32.274	53,2	3.537	11	28.738	47,4	28.380

Kaynakça: TÜİK verilerinden yararlanılarak yazar tarafından oluşturulmuştur.

Türkiye’de arka arkaya yaşanan politik, siyasi ve ekonomideki dengesizlikler tabiki de ekonomik büyümeyi olumsuz etkilemiştir ve dengesiz bir seyir izlemesine neden olmuştur.2001 bankacılık krizinden sonra Türkiye 2008 finansal krize kadar güzel ekonomik büyüme sergilemiştir ama istihdam yaratan bir büyüme şekli göstermemiştir (TÜSİAD, 2010).

2001 krizinden 2008’e kadar Türkiye’de GSYİH %6,8 büyürken, istihdamdaki büyüme %0,8’de kalmış olması, Türkiye’de istihdam yaratmayan bir büyümenin olduğunun göstergesidir. 2001 krizinden sonra finansal krize kadar işsizliğini %10 seviyelerinde koruyan Türkiye’de finansal krizden sonra işsizlik oranı %15’lere kadar yükselmeye başlamıştır. İşsizliğin artmasını tetikleyen bir diğer etken ise tarım kesiminden kentlere doğru göç gerçekleşmesidir. Köyden kente göçen kişi iş konusunda sorun yaşaması, kadınların ev hanımı statüsünde işsizliği arttırması gibi nedenler işsizliğin artmasında etkili olmuştur. Değınilecek bir diğer önemli husus ise kayıt altında olmayan kayıt dışı istihdam ise, kayıt altına alınmaya başlamasından itibaren işsizlik oranlarında düşmeye etki edecek bir durum olmamıştır. Sadece kayıt dışı istihdam altında çalışanlar kayıtlara geçmiştir. Türkiye’de çalışanların büyük bir çoğunluğu kayıt dışı istihdam edilmektedir ve bu da iş gücüne katılım oranının azlığının göstergesidir. Günümüzde hayla devam eden kayıt dışı istihdam muhtemelen işverenlere çalışma şartlarının ağır gelmesidir (Keskin & Şen, 2010, s. 213-215).

İşgücüne katılımların Türkiye’de az olmasının diğer nedenlerine bakmak gerekirse; kadınların maaşlarındaki düşüklük nedeniyle iş gücüne katılamaması onun yerine evde yapılabilecek işleri tercih edip aile ekonomisine o şekilde katkıda bulunmaları, çocuk bakımı, kreşlerin ücretlerinin yüksek olması kadınların çalışmasına engel olmaktadır, iş aramaktan umudunu kesenler işgücüne dahil olmaması, erken yaştaki emeklilik ve kayıt dışı istihdam vb. durumlar gösterilebilir (Sapançalı, 2008, s. 15-30).

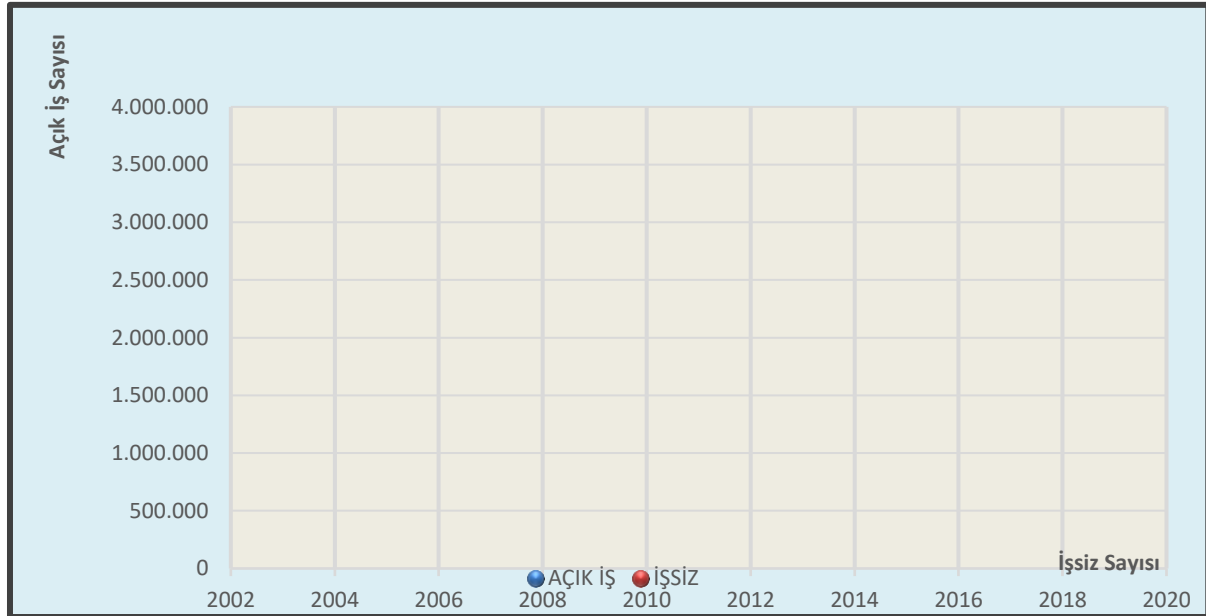
4.4.Türkiye’nin Yıllar İtibariyle Beveridge Eğrisi (2003-2018)

İşsizlik sorunu Türkiye’nin istihdam piyasasında uzun yıllardır etkisi giderek artan ve acil çözüm bekleyen bir problem haline gelmiştir. İşsizlik, görülen açık iş işsizliğin yanında gizli ve eksik istihdam edilenlerin ve hatta ev kadınlarının da konumu düşünüldüğünde işsizlik sorunu tahmin edilenden daha yüksek seviyelerde olduğu kanısına varılmaktadır. Bu noktada Beveridge eğrisi işsizlikle mücadelede önemli bir araç olarak kullanılmaktadır. Beveridge eğrisini meydana getirebilmek için ekonomideki açık iş ve işsizlik oranları ya da sayısı verileri gerekmektedir. Türkiye’de bu döneme (2019) kadar yapılan çalışmalarda açık iş sayısı verilerine düzenli bir şekilde ulaşılamadığından dolayı elde edilmiş Beveridge eğrileri tüm istihdam piyasasına hâkimiyeti söz konusu değildir. Açık iş oranı verilerine İŞKUR ya da Kariyer.net gibi kurumlar üzerinden ulaşılmaktadır (Kutlutürk, Orhan , & Yılmaz Genç, 2018, s. 1189).

YILLAR	AÇIK İŞ	İŞSİZ
2003	129.258	587.479
2004	109.678	811.948
2005	113.827	881.261
2006	151.794	1.061.853
2007	186.922	696.538
2008	178.620	987.840
2009	165.890	1.689.349
2010	368.636	1.414.541
2011	660.623	1.844.965

2012	991.804	2.372.262
2013	1.481.196	2.610.969
2014	1.735.892	2.747.978
2015	2.043.256	2.128.495
2016	2.105.436	2.372.038
2017	2.691.257	2.599.292
2018	2.393.986	3.509.603

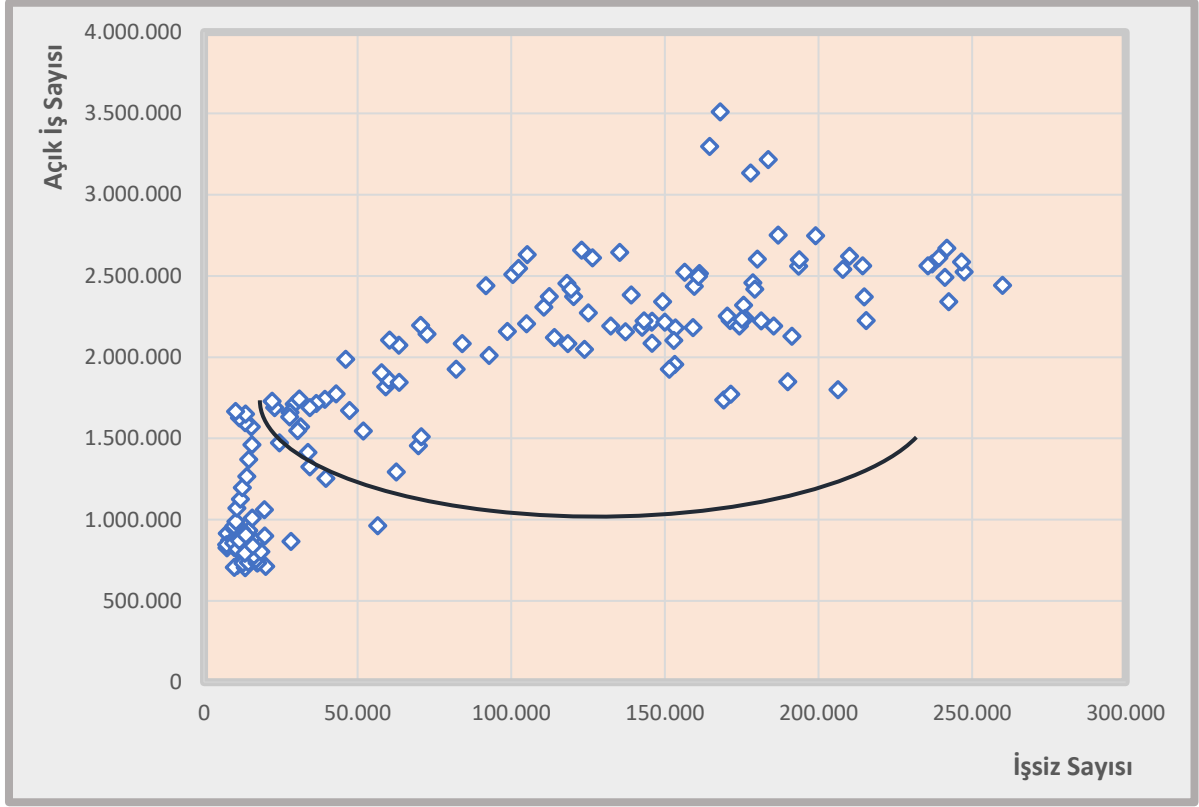
Yukarıdaki tabloda İŞKUR verilerden esinlenerek Türkiye'nin 2003-2018 yılları arası beveridge eğrisi dağılımı aşağıda gösterilen grafikte yer almaktadır.



Kaynakça: İŞKUR verilerinden yararlanılarak yazar tarafından oluşturulmuştur.

Türkiye'nin beveridge eğrisini yorumladığımız zaman ilk önce yıllar itibariyle işsiz sayısı açık iş oranından daima fazla olduğu görülmektedir. Diğer bir neden ise; yaşanan krizlerin, siyasi olaylar, darbe girişimi vb. durumlar istihdam piyasası için önemli bir yere sahip olduğundan verileri olumsuz yönde etkilemektedir. İşsizlik oranının yüksek olması ise ekonominin konjonktürel dalgalanmalardan daralma dönemini göstermektedir:

2005-2018 Aylık Verilerle Beveridge Dağılımı



Kaynakça: İŞKUR verilerinden yararlanılarak yazar tarafından oluşturulmuştur.

Aylık verilerle Beveridge eğrisini incelediğimiz zaman, bahsedildiği gibi açık işler sayısı ve işsizlik sayısı arasında orijine göre dış bükey ve negatif eğimli bir ilişkiyi göstermektedir. Kriz dönemlerine baktığımızda eğrinin orijinden uzaklaştığını görebilmekteyiz. Kriz sonrası dönemlerde ise eğri sağ tarafa kayabilir ve bunun farklı nedenleri olabilir. Örnek vermek gerekirse; 2001 krizinden sonra büyüme oranları Türkiye’de hızlı bir şekilde artarken, istihdamda sınırlı artış yaşanması istihdam yaratmayan büyüme olgusunun gerçekleşmesine neden olmaktadır. İstihdam yaratmayan büyüme ise işsiz ve açık iş sayısı arasındaki bağı giderek zayıflatacaktır. Kriz sonrası dönemlerde Türkiye’nin Beveridge Eğrisi olduğundan daha dik hale gelmekte ve giderek orijinden uzaklaşmaktadır. Aylık verilerle analiz yapıldığında İŞKUR verilerinin temsil kabiliyeti arttığında daha olumlu ve anlamlı sonuçlar elde edilmektedir (Tokatlıoğlu, 2016, s. 87-89).

Kriz Öncesi ve Sonrası Dönemde İşgücü Piyasasına Ait Oranlar

	Büyüme Oranı (üç aylık)	İşsizlik Oranı	İstihdam Oranı	Eksik İstihdam Oranı	İşgücüne Katılma Oranı
Kriz Öncesi Dönem 2005-2008	2,28	10,33	41,58	3,51	46,37
Kriz Dönemi 2008-2010	-2,37	13,33	41,39	4,73	47,77
Kriz Sonrası 2010-2014	2,74	10,06	44,9	4,15	49.92

Kaynakça: TÜİK verilerinden yararlanılarak yazar tarafından oluşturulmuştur.

- ✓ Kriz öncesi dönemde; %10,33 olan işsizlik oranı, kriz döneminde %13.33'e çıkmıştır.
- ✓ Kriz sonrasında ise; krizden kurtulma metotlarının katkısıyla %10,06 gibi seviyeye gerilemiştir.
- ✓ Kriz sonrası; dönemde istihdam oranında da artış meydana gelmiştir.
- ✓ Kriz sonrası dönemde istihdamın artmasına rağmen eksik istihdam oranında da artışlar meydana gelmektedir ve bu da doğal işsizlik oranının arttığının göstergesidir.

Sektörlere Göre Toplam Çalışan ve Açık İş Sayısı 2019

EKONOMİK FAALİYET	ÇALIŞAN SAYISI	AÇIK İŞ SAYISI
İmalat	2.445.985	33.700
Toptan ve perakende ticaret; motorlu kara taşıtlarının ve motosikletlerin onarımı	1.538.098	23.363
Konaklama ve yiyecek hizmeti faaliyetleri	430.784	13.427
İdari ve destek hizmet faaliyetleri	556.118	7.874
İnşaat	746.730	4.541

İnsan sağlığı ve sosyal hizmet faaliyetleri	441.073	3.809
Ulaştırma ve depolama	398.481	3.297
Madencilik ve taş ocakçılığı	102.183	1.860
Bilgi ve iletişim	116.599	1.695
Diğer hizmet faaliyetleri	72.912	1.630
Eğitim	256.060	1.522
Mesleki, bilimsel ve teknik faaliyetler	274.288	1.492
Finans ve sigorta faaliyetler	97.155	883
Kültür, sanat eğlence, dinlence ve spor	38.314	555
Elektrik, gaz, buhar ve iklimlendirme üretimi ve dağıtımı	131.240	314
Gayrimenkul faaliyetleri	39.774	290
Su temini; kanalizasyon, atık yönetimi ve iyileştirme faaliyetleri	70.215	228
Genel Toplam	7.756.010	100.481

Kaynakça: İŞKUR Açık İş İstatistikleri verilerinden yararlanılarak yazar tarafından oluşturulmuştur.

- ✓ Yukarıdaki veriler Türkiye’de 9.985 işletme ziyaret edilerek, 8.852 tanesine anket uygulanmış ve bu uygulama sonucunda Türkiye genelinde 192.569 işletmeye yönelik verilerden yararlanılarak elde edilmiştir.
- ✓ 2019 Şubat ayı itibariyle Türkiye genelinde 7.756.010 kişinin istihdam edildiğine ulaşılmıştır. Bu verinin %29’unu kadınlar ve %71’ini ise erkekler oluşturmaktadır.
- ✓ Bu dönemde Türkiye genelinde 100.481 kişilik açık olduğu sonucuna varılmıştır ve bir önceki yılın aynı ayına kıyasla %45 oranında bir azalma gerçekleşmiştir.
- ✓ Ekonomik faaliyetlere baktığımızda Türkiye genelinde en fazla açık iş imalat imalat sektöründe olup, açık işlerin %34’ünü bu sektör oluşturmaktadır.
- ✓ Açık işlerin %70’ini Türkiye genelinde imalat, konaklama ve yiyecek hizmeti ve toptan perakende ticaret sektörleri oluşturmaktadır.

- ✓ Yapılan arařtırmada en çok açık iř “satıř danıřmanı” mesleğindedir. Satıř danıřmanı mesleđi açık iř oranının %8’ini oluřturmaktadır ve řu řekilde devam etmektedir. Makineci, beden iřçisi, garson, ön muhasebeci, temizlik iřçisi ve madenci takip etmekte olup açık iřlerin %35’ini bu meslek grupları oluřturmaktadır (İřkur, <https://media.iskur.gov.tr/27256/1-ceyrek-donem.pdf>, 2019, s. 1-2).

2018 ve 2019 Yılı 1. Çeyrek Temel Verileri

EKONOMİK FAALİYET	2019 Yılı 1.Çeyrek			2018 Yılı 1.Çeyrek		
	ÇALIřAN SAYISI	AÇIK İř SAYISI	AÇIK İř ORANI	ÇALIřAN SAYISI	AÇIK İř SAYISI	AÇIK İř ORANI
A	2.445.985	33.700	%1.4	2.387.110	83.250	%1.0
B	1.538.098	23.363	%1.5	1.129.315	28.652	%0.7
C	430.784	13.427	%3.0	418.977	12.201	%0.8
D	556.118	7.874	%1.4	887.513	15.715	%1.2
E	746.730	4.541	%0.6	1.031.145	12.769	%2.2
F	441.073	3.809	%0.9	256.556	3.082	%1.7
G	398.481	3.297	%0.8	228.796	12.425	%2.1
H	102.183	1.860	%1.8	77.559	1.024	%2.6
I	116.599	1.695	%1.4	124.855	2.810	%3.4
İ	72.912	1.630	%2.2	74.929	1.963	%2.5
J	256.060	1.522	%0.6	253.053	2.674	%1.2
K	274.288	1.492	%0.5	245.363	4.287	%1.1
L	97.155	883	%0.9	109.338	851	%1.7
M	38.314	555	%1.4	42.318	928	%1.3
N	131.240	314	%0.2	62.218	699	%1.7
O	39.774	290	%0.7	57.290	941	%2.8
Ö	70.215	228	%0.3	45.809	343	%1.6
Genel Toplam	7.756.010	100.481	%1.3	7.932.145	184.616	%2.3

Kaynakça: İřKUR verilerinden yararlanılarak yazar tarafından oluřturulmuřtur.

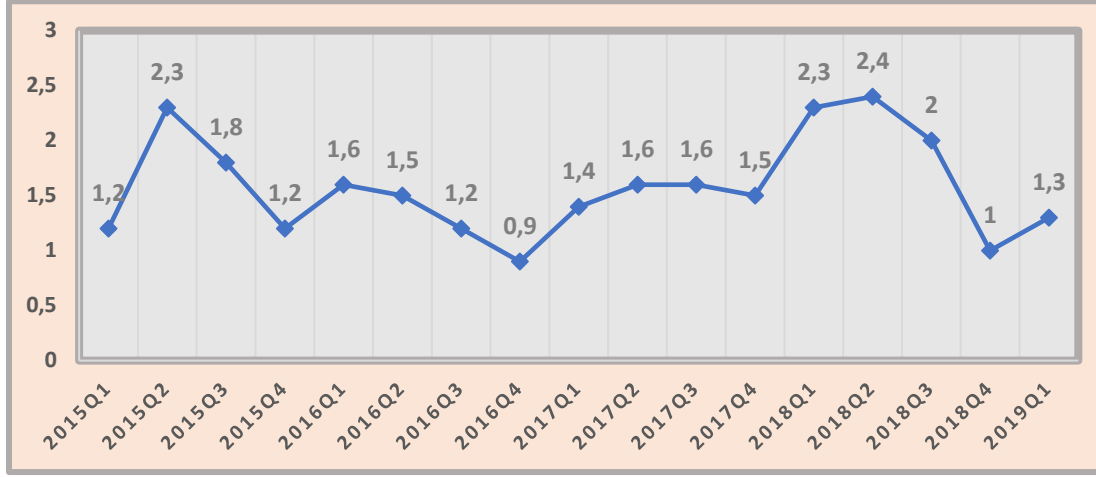
A	İmalat
B	Toptan ve perakende ticaret; motorlu kara taşıtlarının ve motosikletlerin onarımı
C	Konaklama ve yiyecek hizmeti faaliyetleri
D	İdari ve destek hizmet faaliyetleri
E	İnşaat
F	İnsan sağlığı ve sosyal hizmet faaliyetleri
G	Ulaştırma ve depolama
H	Madencilik ve taş ocaklığı
I	Bilgi ve iletişim
İ	Diğer hizmet faaliyetleri
J	Eğitim
K	Mesleki, bilimsel ve teknik faaliyetler
L	Finans ve sigorta faaliyetler
M	Kültür, sanat eğlence, dinlence ve spor
N	Elektrik, gaz, buhar ve iklimlendirme üretimi ve dağıtımı
O	Gayrimenkul faaliyetleri
Ö	Su temini; kanalizasyon, atık yönetimi ve iyileştirme faaliyetleri

Yukarıdaki tabloya baktığımızda 2018 yılı 1.çeyrekte imalat sektöründe 83.250 açık iş sayısı var iken, 2019 yılı 1.çeyrekte bu sayı 33.700'e düşmüştür.49.550'lik açık iş sayısında azalma meydana gelmiştir. 2018 yılı 1.çeyrekte 2.387.110 olan çalışan sayısı, 2019 yılı 1.çeyrekte 2.445.985'e yükselmiştir. 58.875 kişilik imalat sektöründe istihdam yaratılmıştır. 2018 yılı 1.çeyrekte kültür, sanat eğlence, dinlence ve spor faaliyetlerinde 42.318 ile en az çalışan sayısına sahiptir.2019 yılı 1.çeyrek döneminde kültür, sanat eğlence, dinlence ve spor faaliyetlerinde 38.314 olarak gerçekleşmiştir. Bu sektörde 4.004 kişilik bir istihdam kaybı yaşanmıştır.

2018 yılı 1.çeyrek döneminde istihdam edilen sayısı 7.932.145 iken, 2019 yılı 1.çeyrekte bu sayı 7.756.010'a gerilemiştir. 176.135 kişilik bir istihdam kaybı yaşanmıştır. Buda işsizlik oranlarının artmasında etkili olmuştur. Bu durumu da

tetikleyen ülkenin içinde bulunduğu siyasi belirsizlik, ekonomideki istikrarsızlık ve dış ticaret ilişkileri vb. durumlar gösterilebilir.

Çeyrek Dönemlerle Açık İş Oranları



Kaynakça: İŞKUR verilerinden yararlanılarak yazar tarafından oluşturulmuştur.

Yukarıdaki grafikte 2015-2019 çeyrek dönemlerle açık iş oranı grafikte yer almıştır. Yorumlamak gerekirse;2015 yılında yaşanan askeri darbe girişimi Türkiye'nin işgücü piyasasını da olumsuz yönde etkilemiştir ve grafikte bunun sonucunu 2015 yılı 4.çeyrek dönem verisinde görmekteyiz. Aslında dönemler itibari ile bakıldığında 2016 yılı 4.çeyrek, 2017 yılı 4.çeyrek ve 2018 yılı 4.çeyreklere grafikte bakıldığında yaşanan olumsuzlukları görmekteyiz. Uluslararası Kredi Derecelendirme kuruluşlarının Türkiye'nin yatırım yapılabilirlik notunu düşürmesi, Fırat kalkanından sonra ülkemize gelen mülteci sorunu, 2014 yılından itibaren yapılan yerel seçimler, cumhurbaşkanı seçilmesi, ülkemizde yaşanan terör olayları ve şuan içinde bulunduğumuz hem siyasi hem de dolar krizi Türkiye'nin istihdam verilerini ve ekonomisini olumsuz yönde etkilemiştir.

2019 Nisan ayı aylık istatistiklere bakıldığında 122.913 kişi işe yerleştirilmiştir. Bu rakam içinde 38.735'i (%32) kadın ve 84.178'i (%68) erkek oluşturmaktadır. Bir önceki yılın aynı ayına göre %46,5 ve bir önceki aya göre %1,3 oranında artış yaşanmıştır.

Ocak-Nisan 2019 yani 1.çeyrekte en çok işe yerleştirme sırasıyla; satış uzmanı, güvenlik görevlisi ve Turizm-otellilik elemanı mesleklerinde gerçekleşmiştir.

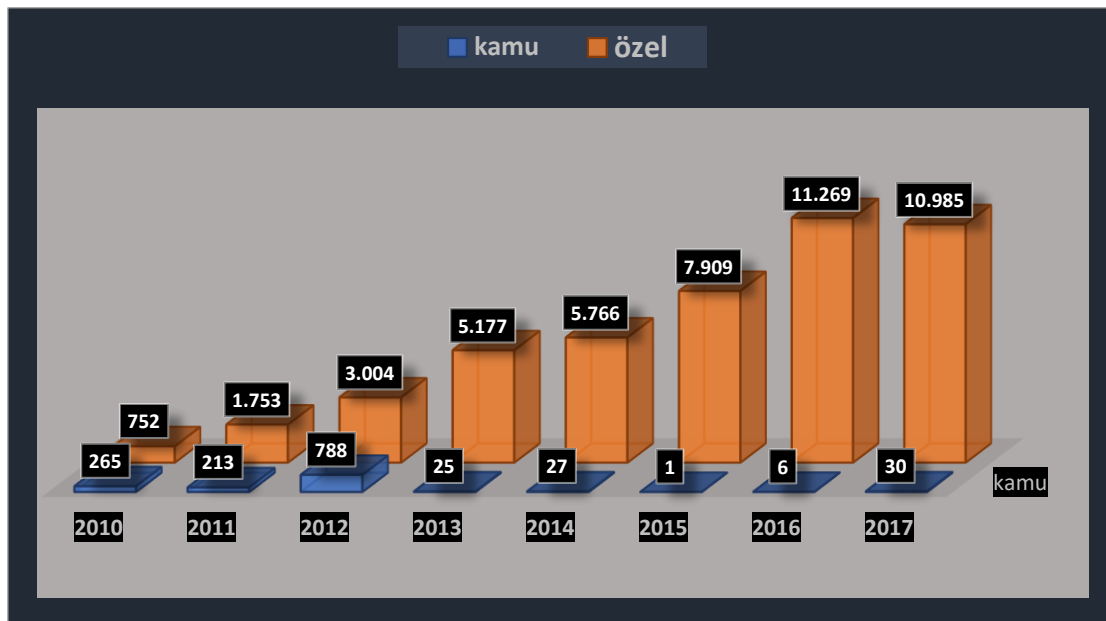
Açıklanan açık iş sayısı ise bir önceki yılın aynı ayına göre %3,6 oranında azalarak 200.468 kişi olarak gerçekleşmiştir. Bir önceki yılın ocak-nisan dönemine kıyasla %14,1 oranında azalarak 696.149 olmuştur. Bu ayda açık işlerin %99,6'sı özel sektörden alınmıştır. Sektörler arasında en fazla açık iş 71.902 kişi ile imalat sanayisi yer almaktadır. Kayıtlı işsiz sayısı ise yılın bir önceki ayına göre %0,2'lik azalışla 4.038.175 kişi olarak kayda geçmiştir. İşsizlerin %50,1'i kadın, %31,2'si 15-24 yaş grubu ve %49,9'u erkek oluşturmaktadır (İşkur, <https://media.iskur.gov.tr/28244/04-nisan-2019-aylik-istatistik-bulteni.pdf>, 2019, s. 1-3).

4.5.Karabük İli İşgücü Piyasa Analiz

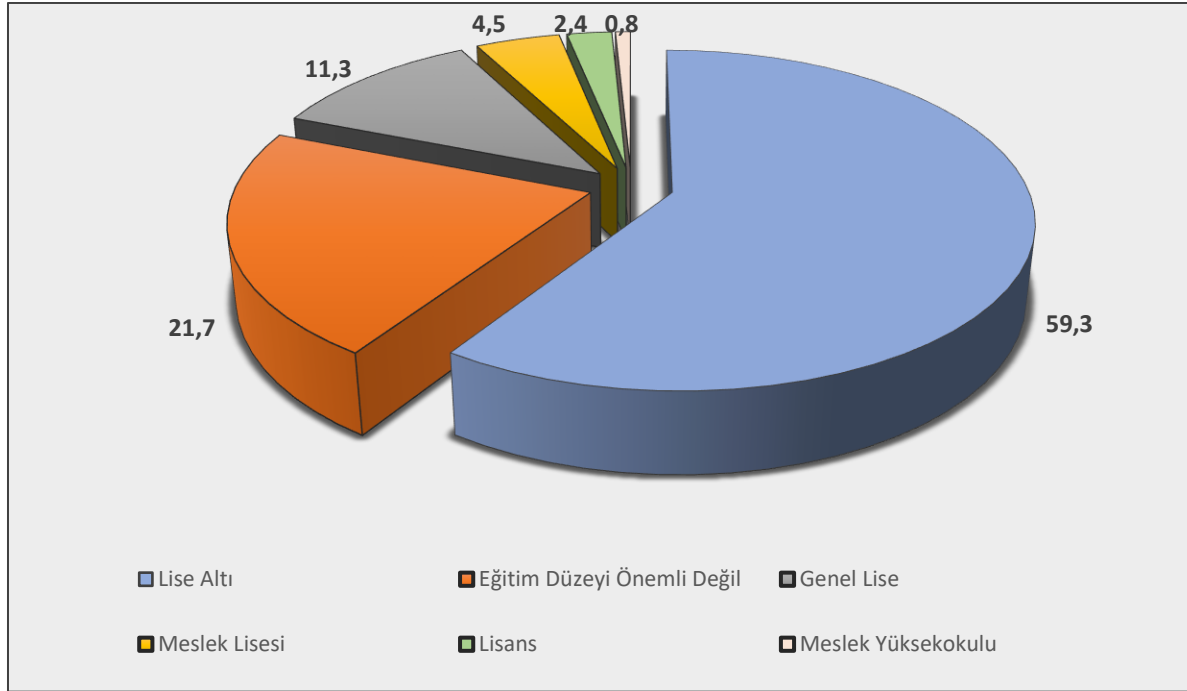
Açık iş; İşçiye ihtiyaç duyan işverenlerin işgücünü karşılamak amacıyla kuruma bildirdikleri işgücü talepleridir. İşverenler bu talepleri kuruma giderek ya da online şekilde talep edebilirler (İşkur, <https://media.iskur.gov.tr/22091/karabuk.pdf>, 2019, s. 7).

Aşağıdaki grafikte veriler incelendiğinde 2010 yılında kamu ve özel kurum toplamı 1.017 kişilik işgücü talebi almışken, 2017 yılına baktığımızda ise bu toplam 11.015 kişiye yükselmiştir. Yıllar itibariyle baktığımızda açık iş sayısı genel anlamda her yıl artış göstermiştir ve 2017 yılında bir azalma meydana gelmiştir.

Yıllara Göre Açık İş Sayıları



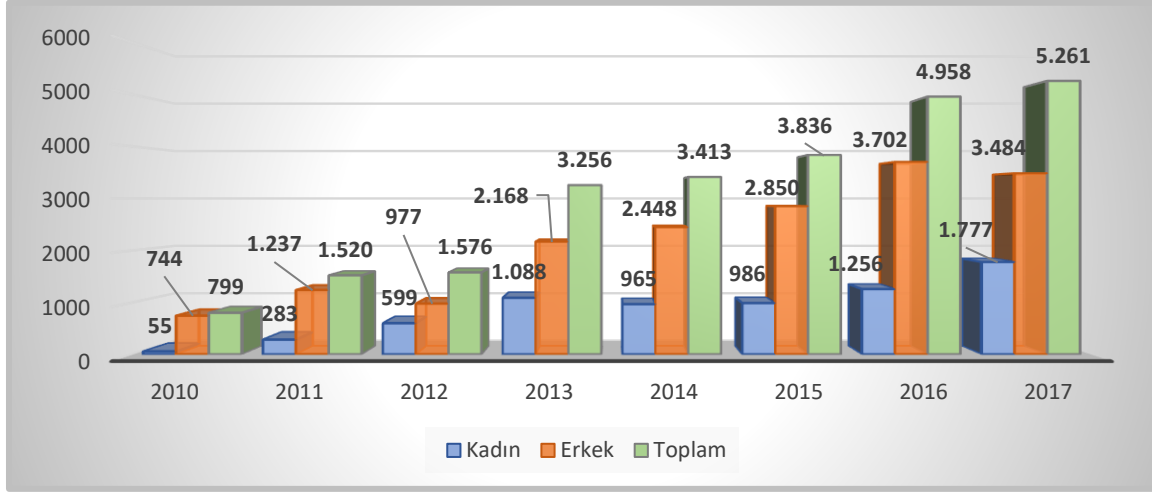
Kaynakça: İŞKUR verilerinden yararlanılarak yazar tarafından oluşturulmuştur.

Açık İşlerin Eğitim Düzeyine Göre Dağılımı 2018 (%)

Kaynakça: İşgücü Piyasası Araştırma Raporu verilerinden yararlanılarak yazar tarafından oluşturulmuştur.

İşverenler Karabük ilinde açık işlerin %59,3'ünü lise altı öğrenim düzeyinde talep etmişlerdir. Eğitim seviyesine göre en az talep edilen açık işlerde %0,8 oranı ile meslek yüksekokuludur. Karabük ilindeki her 10 kişiden 2'si bu alanda eğitim görmüş kişiyken, 8'inin eğitim düzeyinin önemli olmadığı işgücü piyasasında görülmektedir (İşkur, <https://media.iskur.gov.tr/22091/karabuk.pdf>, 2019, s. 36).

Yıllara Göre İşe Yerleştirme Sayıları

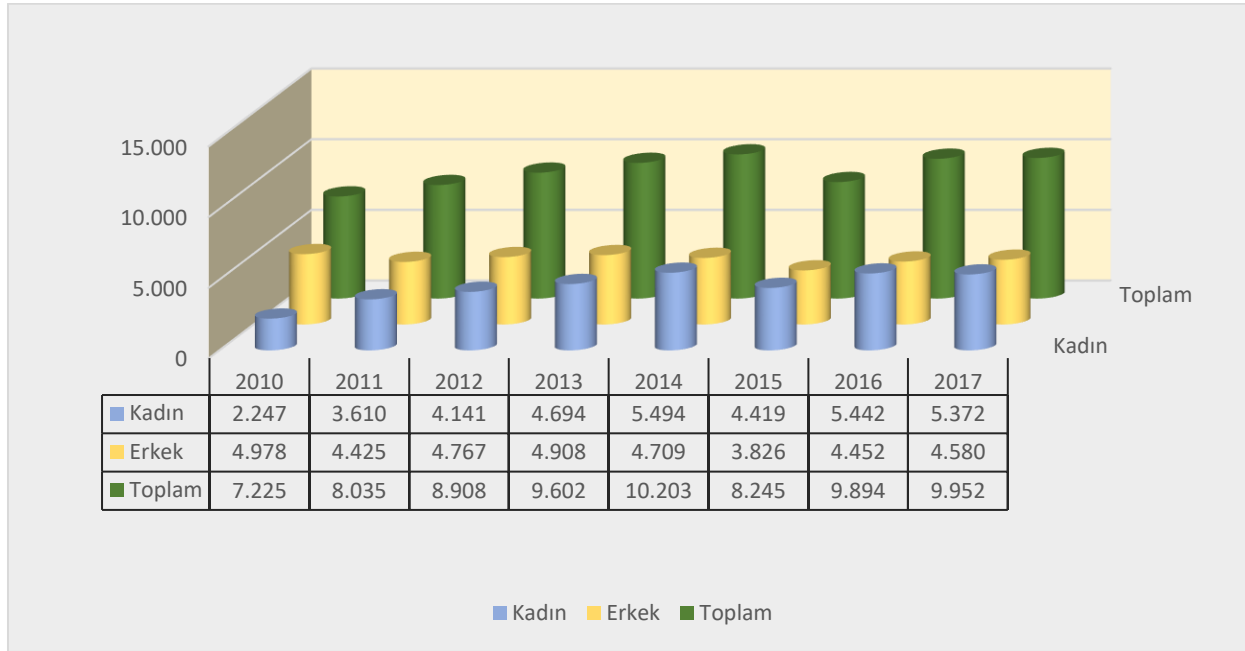


Kaynakça: İŞKUR verilerinden yararlanılarak yazar tarafından oluşturulmuştur.

Yukarıda verilen grafiği incelediğimiz zaman Karabük ilinde 2010 yılında toplam işe yerleştirme 799 iken; bunun 55'ini kadınlar, 744'ünü ise erkekler oluşturmaktadır. 2017 yılına baktığımızda ise 1.777'sini kadınlar, 3.484'ünü erkekler oluşturarak toplamda 5.261 kişi işe yerleştirilmiştir. 2010-2017 yılları arasında kadın işe yerleştirmede ortalama 32 kat ve toplam işe yerleştirmede ise 6,5 kat bir artış görülmektedir. Yıllar itibariyle incelediğimizde kadınların işe yerleştirme sayısındaki bu artış dikkat çekmektedir ve bu durum doğru arz ve talep eşleşmesiyle sağlanmıştır.

Mesleklere göre 2017 yılında Karabük verilerine baktığımız zaman, 795 kişi ile Beden işçisi ilk sırada yer alırken, bu sayı toplam işe yerleştirme sayısının %15,1'ini kapsamaktadır. En az işe yerleştirme mesleği ise 135 toplam kişi ile satış görevlisi yer almaktadır (İşkur, <https://media.iskur.gov.tr/22091/karabuk.pdf>, 2019, s. 9).

Yıllar İtibariyle Cinsiyete Göre Kayıtlı İşsiz Sayısı



Kaynakça: İŞKUR verilerinden yararlanılarak yazar tarafından oluşturulmuştur.

Karabük ilinde İŞKUR'a kayıtlı 2010 yılına ait 7.255 işsiz bulunmaktadır. Bunların 2.247'sini kadınlar oluştururken, 4.978'ni ise erkekler oluşturmaktadır. 2017 yılında ise 5.372'si kadın, 4.580'i erkek toplamda 9.952 kişi işsiz olarak yer almaktadır. 2010-2014 yılları arasında işsiz sayısında bir artış meydana gelirken 2015 yılında bir azalma görülmekte ve tekrar 2016-2017 yıllarında bir artış meydana gelmiştir. 2015 yılındaki azalışın nedeni ise kayıtlı işsiz sorgulamalarında SGK kayıtlarına geçilmesidir.

Karabük İlinin İşgücü Piyasasını Özetlemek Gerekirse:

Açıklanan verilerle Karabük ilinin 2018 yılında gerçekleşmiş işgücü piyasasını analiz etmektir. Bu noktada işgücünün eğitim ve becerileri tespit ederek arz ve talep dengesizliklerini gidermek, işsizliği azaltmak ve istihdamın daha iyi düzeye gelmesini sağlamaktır. Yapılan araştırmalarda işverenlerin Karabük ilinde kalifiye eleman sıkıntısı çektiği görülmektedir. Bu durum İŞKUR kurumunun gerçekleştirmiş olduğu kursların ve eğitimin önemini göstermektedir. Karabük ilinde 2018 yılında toplam çalışanların %78,4'ü erkekler ve %21,6'sını kadınlar oluşturmaktadır. Kadınların işgücü piyasasındaki yeri genellikle eğitim seviyesi yüksek iş kollarında olduğunu

görmekteyiz. Bu şunu göstermektedir; kadınların istihdam piyasasına dâhil olabilmeleri için eğitim düzeylerini arttırmaları gerekir. Karabük ilinde İŞKUR'a kayıtlı kadın işsizlerin tamamına yakını nitelik gerektirmeyen mesleklerde kayıtlı olduğu görünmektedir. Karabük ilinde kadınlar işgücü piyasasında yerlerini alabilmeleri için gerekli kurslara gidilmeleri tavsiye edilmiştir. Karabük ilinde en çok açık iş sayısı ise imalat sanayisinde yer almaktadır. Her 5 işyerinden 2'sinde açık iş bulunmaktadır.

Her geçen gün gelişen teknolojiyle beraber mal ve hizmet üretim süreçleri değişmektedir. Bu durum işgücü piyasası üzerinde de etkisini göstermektedir ve gün geçtikçe istenilen talep ve beceriler değişim göstermektedir. Piyasa talebini karşılamada nitekim ortaya çıkan en önemli durum mesleki eğitimin önemi olmuştur (İşkur, <https://media.iskur.gov.tr/22091/karabuk.pdf>, 2019, s. 56-58).

5. SONUÇ

İşsizlik olgusu Türkiye'de 2008 finansal krizinden sonra yani son 10 yıldır çözüm bekleyen en önemli sorunlardan biridir. Yaşanan son krizin etkisiyle de işgücü piyasasında açık iş oranlarında düşüş yaşanırken, işsizlik oranlarında da bir hayli artış gözlenmektedir. Eğer işsizlik sorunu bu denli gelecek yıllarda devam ederse sorun çözümlenemeyen bir durum haline gelecektir. Beveridge eğrisinin yardımıyla da yapılan incelemelerde son yıllarda işsizlik kronik bir hal aldığı görülmektedir. Bu sorunun temelinde yatan nedenlere değinilmesi gerekirse; istihdamın yüksek maliyeti, köyden kentlere göçün etkisi, politik ve siyasi durumlar, ekonomideki istikrarsızlık gibi birden çok neden yer almaktadır. Bu sorunlara binayen; borç stoklarının azaltılması, kamu açıklarının daraltılması, ekonominin canlandırılması ve yeni istihdam alanlarının yaratılması işsizlik oranlarının azaltılmasında önemli tedbirlerdir. 2001-2008 yıllarında yaşanan iki kriz arasında ekonomide büyüme rekorları güzel gibi görünse de işsizlik üzerinde önemli bir etkiye neden olmamıştır. Yaşanan ekonomik büyümenin istihdam yaratmadığı sonucuna varılmıştır. Eğer Türkiye'deki büyüme rakamları istihdam üzerinde bir etki yaratmaz ise işsizliğin şüphesiz daha da artacağı gözlenmektedir. İşgücü piyasasındaki durumu analiz

etmek için piyasanın arz ve taleplerini dikkate alınarak incelenmesi gerekir ki bu inceleme ve analizi ise Beveridge eğrisi yardımıyla yapılabilmektedir. Eğriyi kullanarak piyasadaki o an ki işsizliğin çeşidini ve kaynağını analiz etmek ve incelemek mümkün olacaktır. TÜİK tarafından işgücü piyasasının arzına ait veriler derlenip yayınlanmaktadır. İşgücü talebiyle alakalı veriler ise İŞKUR Kurumu tarafından sunulmaktadır. İşgücü piyasasına ait verilerin kontrollü bir şekilde kayıt altına alınması işsizlik sorunu ile olan mücadelemizde bize yol gösterici bir etkisi olacaktır. Tüm bu durumlara dikkat edildiği sürece açık iş oranları ve Beveridge Eğrisi yardımı ile işgücü piyasasının analizi yapılabilir ve işsizlik sorununa karşı etkin tedbir ve politikalar izlenebilir.

KAYNAKÇA

- Aydın, N. (2012). İşsizlik, Beveridge Eğrisi Ve Türkiye İş Gücü Piyasasına İlişkin Bir Değerlendirme. *Dumlu Pınar Üniversitesi Sosyal Bilimler Dergisi*, 121.
- Blanchard, O., & Diamond, P. (1989). The Beveridge Curve. *Brookings Papers on Economic Activity*, 1-76.
- Dow, J., & Dicks-Mireaux, L. (1958). "The Excess Demand for Labour: A Study of Conditions in Great Britain. *Oxford University Press*, 1-33.
- Erdoğan, D. (2014). *Makro İktisat Ve Para-Banka-Kredi*. Ankara: Pegem Akademi.
- Erikli, S. (2015). Sinop İlinde İş Gücü Piyasasının Temel Sorunu: Beceri Uyumsuzluğu. *Çalışma Dünyası Dergisi*, 18-19.
- Freeman, R., & Nickell, S. (1988). Labour Market Institutions and Economic Performance. *Oxford University Ekonomik Politik Araştırmaları Merkezi*, 63-80.
- Güler, E. (2015). Sanayi Sektöründe Açık İş Pozisyonu ve İşgücü Devir Hızı İstatistikleri. *T.C. İstatistik Kurumu*.
- Hansen, B. (1970). Excess Demand, Unemployment, Vacancies And Wages. *Quarterly Journal Of Economics* 84, 1-23.
- İşkur. (2019, Mayıs 18). <https://media.iskur.gov.tr/22091/karabuk.pdf>.
<https://media.iskur.gov.tr/22091/karabuk.pdf>:
<https://media.iskur.gov.tr/22091/karabuk.pdf> adresinden alındı
- İşkur. (2019, Mayıs 18). <https://media.iskur.gov.tr/27256/1-ceyrek-donem.pdf>. İşkur:
<https://media.iskur.gov.tr/27256/1-ceyrek-donem.pdf> adresinden alındı
- İşkur. (2019, Mayıs 18). <https://media.iskur.gov.tr/27256/1-ceyrek-donem.pdf>. İşkur:
<https://media.iskur.gov.tr/27256/1-ceyrek-donem.pdf> adresinden alındı
- İşkur. (2019, Mayıs 18). <https://media.iskur.gov.tr/28244/04-nisan-2019-aylik-istatistik-bulteni.pdf>. <https://media.iskur.gov.tr/28244/04-nisan-2019-aylik-istatistik-bulteni.pdf> adresinden alındı
- Kanık, B., Sunel, E., & Taşkın, T. (2012). Beveridge Eğrisi Ve Eşleşme Fonksiyonu:Türkiye Örneği. *Ekonomi Notları*.

- Keskin , A., & Şen, H. (2010). Beveridge Eğrisi: Teori ve Türkiye Uygulaması. *Tisk Akademi* , 203.
- Kutlutürk, D. S., Orhan , A., & Yılmaz Genç, S. (2018). Beveridge Eğrisi Yardımıyla Açık İş Pozisyonlarının Analizi. *Uluslararası Yönetim,Ekonomi Ve Politika Kongresi*, 23. İstanbul.
- Nal, M. (2018). Türkiye'de Doğal Ve Konjonktürel İşsizlik Bileşenlerinin Eşleşme Modeli Ve Akım Yaklaşım İle Belirlenmesi:Kısa Ve Uzun Dönem Etkiler. Ankara: Hacettepe Üniversitesi Sosyal Bilimler Enstitüsü .
- Paya, M. (2013). *Makro İktisat*. İstanbul: Türkmen Kitapevi.
- Pissarides, C. A. (2000). *Equilibrium Unemployment Theory*. Cambridge: Mıt Press.
- Sapancalı, F. (2008). Türkiye’de İşgücü Piyasası, Sorunlar ve Politikalar. *TÜHİŞ İş Hukuku ve İktisat Dergisi*, 21(2).
- Stegman, A. (2004). Labour Market Reform And The Macroeconomic Efficiency Of The Labour Market İn Australia. *Cambridge Journal of Economics*, 743-766.
- Tanrıöver, B., & Biçer, B. (2015). Yapısal Şokların Emek Piyasası Üzerindeki Etkileri:Türkiye İçin Beveridge Eğrisi Tahmini. *Internatonal Journal Of Academic Value Studies*, 14.
- (2009). *The Global Gender Gap Report*. World Economic Form.
- Tiryaki, M. (2007). Avrupa Birliği Uyum Sürecinde Tarımdan Kopan İşgücünün İstaihdam Edilmesinde Aktif İstihdam Politikalarının Rolü Ve Etkinliği. *Uzmanlık Tezi*. Ankara: Türkiye İş Kurumu Genel Müdürlüğü.
- Tokatlıoğlu, İ. (2016). Küresel Kriz Öncesi Ve Sonrası İçin Türkiye'nin Beveridge Eğrisi Tahmini. *Hacettepe Üniversitesi İktisadi Ve İdari Bilimler Fakültesi Dergisi*, 34(3), 73-105.
- Toksöz, G. (2007). İşgücü Piyasasının Toplumsal Cinsiyet Perspektifinden Analizi Ve Bölgeler Arası Dengesizlikler. *Çalışma Ve Toplum, Birleşik Metal-İş Ekonomi Ve Hukuk Dergisi*, 4(15), 57-79.
- TÜSİAD. (2010, Ocak 22). *Türkiye’de İşgücü Piyasasının Kurumsal Yapısı ve İşsizlik*. <https://www.tusiad.org/>. adresinden alındı

TÜSİAD. (2019, 05 10). *Türkiye’de İşgücü Piyasasının Kurumsal Yapısı Ve İşsizlik*.

<https://www.tusiad.org/tr/>: <https://www.tusiad.org/tr/> adresinden alındı

Yıldırım, K., Karaman, D., & Taşdemir, M. (2014). *Makro Ekonomi*. Ankara: Seçkin Yayıncılık.