

## KAĞIZMAN'DA TARİHİ VE ARKEOLOJİK ARAŞTIRMALAR Historical and Archaeological Researches in Kağızman

**Alpaslan CEYLAN**

Doç. Dr., Atatürk Üniversitesi Fen-Edebiyat Fakültesi  
Tarih Bölümü Eskiçağ Tarihi Anabilim Dalı Öğretim Üyesi  
ceylanerzurum@hotmail.com

### **Özet**

*Kağızman, tarihin en eski çağlarından itibaren yerleşim görmüştür. Denizden 1600 m. yükseklikte Kars İline bağlı bir ilçedir. Bölge başta Aras Irmağı olmak üzere su kaynakları bakımından zengindir. Anadolu'yu Orta Asya'ya bağlayan doğal yolların merkezi konumundadır. Bölgenin zengin olan tarihi dokusu, her araştırma yılı sonrası zenginleşmekte ve yeni bulgularla, bölge tarihine ışık tutmaktadır. Bu makaleyle Kağızman Bölgesinde Kültür ve Turizm Bakanlığının izinleri ile yürüttüğüm tarihi ve arkeolojik araştırmaların değerlendirilmesi yapılmıştır.*

*Anahtar Kelimeler: Kars, Kağızman, Paleolitik, Demir Çağı*

### **Abstract**

*Since the ancient times, there have happened inhabitations to Kağızman. This is a country 1600 m. high from the sea level in Kars. It is the center of natural ways which connect Anatolia to the Middle Asia. The rich historical characteristics of the region has been increased throughout every research period and these new-fund characteristics increase the regions historical quality by making its history more explicit in this essay the evaluation of the historical and archaeological researches that been carried out by me by the permission of Ministry of Culture and Tourism was made*

*Key Words: Kars, Kağızman, Paleolithic, Iron Age*

Kars İli'ne bağlı 1600 m. rakımlı, bir ilçedir. Kuzeyinde Kars ve Selim, doğusunda Dığor ve Iğdır'ın Tuzluca İlçesi, batısında Sarıkamış ve güneyinde ise Ağrı merkez ilçesi yer alır. İlçe merkezi 43°30'39" doğu boylam ve 40°40'44" kuzey enlemi üzerindedir. Yaklaşık 1400 km<sup>2</sup> lik bir yüz ölçümüne sahip olan Kağızman'ın kuzeyinde, Aras nehrinin her iki sahilinde oldukça kalın tuz yatakları bulunmaktadır. Güneyindeki yataklar yeraltı ve yerüstü işletmesi halindedir. Bu yataklar mor, gri, jips olarak birbirlerini takip etmektedir<sup>1</sup>.

Aras ırmağı tarafından doğu-batı doğrultusunda yaklaşık ikiye ayrılmış olan bölge, kısa mesafelerde 1500 m'yi geçen yükselti farklarından

oluşmaktadır<sup>2</sup>. Bölge bir çanak görünümünde olup, batıdan itibaren yükseklik artmaktadır.

Kağızman'ın iklimi kış aylarında yüksek yayla yerlere göre hafif geçer<sup>3</sup>. Kağızman'ın son 22 yıllık ortalama yağış miktarı 423,5 m.dir. Ayrıca son 15 yıllık ortalama nispi nem %55 oranındadır<sup>4</sup>. Kağızman ilçesinin bulunduğu bölümün daha çok kara içi yağış rejiminin görüldüğü sahalara dâhil olduğu görülmüştür<sup>5</sup>. Doğu Anadolu Bölgesinde hâkim olan iklim koşullarının temelini atmosferin üst seviyelerindeki akım koşullarında meydana gelen değişimler belirlemektedir. Kağızman ve çevresinde aylık ortalama sıcaklık değerlerinin her ay uzun yıllık ortalamalardan az yâda çok farkları olduğu dikkat çeker<sup>6</sup>. Yağışların, yüksek dağlar ve plato sahasından vadi oluşuna doğru inildikçe hızla azaldığı görülmektedir. Zira yağış farklılıkları 600 mm.nin üzerine çıkmaktadır. Yağış miktarlarındaki farklılığın temel sebebi dikey seviye farklılıklarının çok fazla olmasından ileri gelmektedir. Ayrıca havza özelliğinin payı büyüktür. Dağlık kütleler yağışın büyük kısmını alırken taban kısmı bu yağışlardan yeterince yararlanamamaktadır. Erzurum-Kars bölümünde kar yağışlı gün sayısı 55 iken Kağızman'da yıllık kar yağışlı gün 24 gündür<sup>7</sup>.

Kağızman'ın alçak kesimleri ağaç yetiştirme sınırı altında kalmış "step sahaları"na dâhil edilmektedir. Daha yüksek alanlar önceden orman ile kaplıyken zaman içinde tahribe uğramıştır. Yüksek plato stepleri sahasını Aras güneyi dağları, Aladağ'ın yüksek kesimlerini ise "Alphin sahaları" olarak ayırmıştır<sup>8</sup>. Aras Nehri'nin oluşturduğu Kağızman-Tuzluca arasında oyukluk alanda çok zayıf otsu bir bitki örtüsü yer almaktadır. Kağızman Bölgesindeki belli başlı bitki örtüsü, sandalya sazı, huşi hakik, çakıl diken, boğa diken, yıllık ölmez otu, kâğıt çiçeği, gelin düğmesi, yapışkan kazayağı, boynuz otu, yer meşesi, köpek dişi, imam kavuğu, dere bağ, kaya çiçeği, hatmi, keten, horoz bibiği, halkavî yapraklı oda çayı, sütleğen, doğu deniz lahanası, alev dudak, sorguç otukılaç gibi bitkilerden oluşmaktadır<sup>9</sup>. Ayrıca elma, armut, erik, kayısı dut, vişne, kiraz, üzüm, ceviz gibi meyveler ile fasulye, bakla, domates, patlıcan, biber, lahana, kavun, karpuz, arpa, buğday, çavdar, yulaf gibi bitkilerde yetişmektedir.

Aras Nehri, kuzey ve güney sıra dağları arasında bazı geniş alüvyonlar içerisinde bazen dar bağalt akıntılarını yayarak Aşağı Pasinler ve Kağızman'a kadar birçok menderesler çizer<sup>10</sup>. Aras Irmağı, Bingöl Dağları'nın kuzeye bakan yamaçlarından doğduktan sonra Karakurt Boğazı'na girer.

Aras Irmağı'ndan sonra Kağızman'ın en önemli akarsuyu Köték Deresidir. Bu dere birçok derenin birleşmesiyle oluşmuştur. Köték Deresinin kaynağını, deniz seviyesinden 2850 m yüksekten doğan "Karanlıkdere" oluşturmaktadır. Bu dere "Akyol" Deresi ile birleştikten sonra Aladağ'ın

kuzey yamaçlarından doğan “Kilis” Deresi’nin sularını alıp doğuya doğru devam etmiştir. Çilehane Köyü yakınlarında “Güvercin” Deresi ile yoluna devam etmiştir. Çilehane Köyünün yaklaşık 1 km güneydoğusundan itibaren, “Kötek Penceresi” adıyla bilinen bölgeye girmektedir. Kötek Deresi “Şikeft” Deresinin sularını da alarak iyice güçlenmektedir. Kötek Deresi bölge sınırları içinde Aras Irmağına katılan en uzun dere olup uzunluğu 39 km’yi bulmaktadır. Abdullah Deresi, kuzey kesimden doğup Aras’a katılan ikinci büyük akarsudur. Deniz seviyesinden yaklaşık 2800 m yüksekten doğarak Kandil Deresi adı ile güneye doğru akar. Bu akarsular dışında Yağlıca Dağı’nın güneye bakan yamaçlarından doğan “Azathan Deresi”, Aydınkavak Köyü çevresindeki heyelan sahasından doğan “Tuzludere”, Kaput Deresi, Todanın Deresi, Yukarı Dere, Şahin Deresi, Yarımcalar ve Çayyeri Dereleri oluşturur<sup>11</sup>.

Bölgede başkanlığımdaki bir ekiple özellikle 2002 yılından itibaren yürütülen yüzey araştırmaları kapsamında çalışmalarda bulunulmuştur. Özellikle bu çalışmalar sonrası incelenen 17 merkez ele alınmıştır.

### **Budakveren Yerleşmesi**

Kağızman İlçesi, Kozlu Köyünün 4 km. güneydoğusunda Keçikıran Dağının doğusunda 1976 m. yükseklikte yüksek bir tepenin güney kesiminde yer almaktadır. Yerleşmenin doğusunda tatlı su kaynakları bulunmaktadır. Yerleşme yerinin hemen eteklerinde Erken Demir Çağı özelliği gösteren mezarlar ve batısında ise oval planlı mekânlar bulunmaktadır. Yerleşmede elde edilen Erken Demir Çağı, İlk Tunç Çağı, Demir Çağı (Orta Demir Çağı), Orta Çağ keramikleri göre yerleşmenin erken dönem özelliği gösterdiği bununla birlikte Orta Çağ’da yerleşim yeri günümüzde de tarım alanı olarak kullanıldığı görülmektedir. Yerleşme, kaçak kazılar ve tarım alanı olarak kullanılması nedeniyle büyük bir tahribatla karşı karşıya kalmıştır. Merkez, genel anlamda değerlendirildiğinde büyük bir Erken Demir Çağı nekropolü ile birlikte aynı döneme ait olduğunu düşündüğümüz bir düz yerleşme yeridir<sup>12</sup>.

### **Kozlu Kaleleri**

Kağızman’a 23 km uzaklıkta bulunan Kozlu köyünün yaklaşık 1 km. batısında kuzey-güney doğrultulu iki tepe üzerinde tepenin coğrafi yapısına uygun olacak şekilde birbirleri ile birleşik iki kale şeklindedir. Kale, bulunduğu 1964 m. yüksekliğindeki tepe ile bölgeye egemen stratejik bir konumdadır. Aynı zamanda Kötek Kalesinin güneybatısında yer almaktadır.

Kalenin bulunduğu tepenin doğusu ve batısında tatlı su kaynakları ve yine batısında bir sulama göleti bulunmaktadır.

Güney ve kuzeyi savunma açısından daha zayıf olduğu için buralardaki sur duvarlarının 3.80 m. diğer yerlerde ise 3 m. olduğu görülmektedir. Aşağıdaki kale daha korunaklı ve daha büyük taşlardan (1.20 x 1,1x 60, 70x60 cm.) kortin ve bastiyonlar yaparak oluşturulmuştur. Günümüzde altı sıra yani yaklaşık 3-3.30 m. yükseklikte sur duvarları ayakta. Üst kalede ise taş boyutları daha küçüktür. 2.30-2.50 m genişliğinde ve 1 m. kalınlığında surları ayakta kalabilmiştir. Bu nedenle alt kalenin daha eski üst kalenin ise savunma açısından alt kaleyi daha güçlendirmek için daha sonraları yapıldığını düşünmekteyiz.

Üst kale surlarının mimariden uzak genel coğrafi yapıya uydurularak kortin ve bastiyonsuz olarak düz bir şekilde yapıldığını görmekteyiz. Her iki kalenin de içinde mimari yapıların bulunduğu görülmektedir.

Kalenin girişinin güneydoğudan ve 3.80 cm. genişliğinde olduğu tespit edilmiştir. Kalenin batı kesiminde kum taşından oluşan kayalık alanda ana kayanın tıraşlanarak 7x9.70 cm boyutunda bir kutsal alan yapıldığı görülmektedir. Yine kalenin batısında alttaki sulama göletine doğru giden bir kaya basamaklı su tünelinin varlığı belirlenmişse de günümüzde bu özelliğini tamamen kaybetmiş ve tamamen dolmuştur.

Genel anlamda bölgedeki su kaynaklarına hâkim olan ve bugün bölge halkının geçim kaynağını oluşturan hayvancılığı kontrol altında tutabilecek bir konumda yer alan kalelerin önemli bir Demir Çağı merkezi olduğunu fakat daha sonraki dönemlerde de kalenin kullanıldığı söyleyebiliriz<sup>13</sup>.

### **Kuyumcular Yerleşmesi**

Kozlu köyünün 2 km. güneydoğusunda, 2066 metre yükseklikte Aladağların hemen eteğinde, genel itibariyle kuzey-güney doğrultulu herhangi bir mimari özelliği olmadan, doğal taşların kabaca üst üste koyulmasıyla oluşturulmuş oval planlı, iç içe geçen yapıların oluşturduğu bir yerleşmedir.

Herhangi bir keramik verisine rastlanmamasına rağmen yerleşme yerlerine uzaklığı ve mimari olarak kullanılan taşların büyüklüğü ve 1.5-2 m. yüksekliğindeki harçsız duvar örgüleri ile bir erken dönem yerleşmesi olabileceğini düşündürmektedir.

Yerleşmenin hemen batısında bir su kaynağı ve doğusu ile güneydoğusunda Arifingölü ve Kozlu göleti olmak üzere iki sulama göleti yer almaktadır. Merkez bölgedeki en yüksek yerleşme olması özelliği ile yaylacılık açısından önemli bir yeri olduğu görülmektedir<sup>14</sup>.

### **Kozlu Köyü Sulama Göletleri**

Kozlu Köyü, sınırları içerisinde bulundurduğu bol miktardaki su kaynaklarının zenginliği ve önemli İlk Tunç Çağı, Demir Çağı ve Orta Çağ mekânlarının yanı sıra Kozlu Kalesinin batısında yer alan Kozlu ve Kuyumcular yerleşmesinin güneydoğusunda yer alan “Arifingölü” isimli iki sulama göletiyle de önemli bir merkezdir.

Genel özelliği bakımından Kozlu köyündeki göletleri, Urartu göletlerinin özelliği taşıyan ve halen daha kullanılan önemli sulama göletleridir. Kozlu Sulama göleti su kaynağını batıdan alıp kuzeyden 2 metrelik ağız olan bir savakla boşaltmaktadır<sup>15</sup>.

### **Keçivan Kalesi**

Kağızman-Kars Karayolunun 5. km. sinden batıya doğru ayrılan köy yolunun sonunda yer alan ve oldukça zorlu bir yoldan gidildikten sonra varılan kale, büyükçe bir kaya kütesinin üzerine kurulmuştur. Ortaçağ boyunca bölgenin önemli kalelerinden biri olmayı sürdürmüş bir kaledir. Kaleye giriş batısından açılan bir kapıyla mümkün olmaktadır.

Kalenin hâkim olduğu kuzeyindeki vadide pek çok mağara bulunmaktadır. Orta Çağ kalesi görünümündeki kalede çok az miktarda Demir Çağı keramiği bulunmuştur<sup>16</sup>.

### **Kötek**

Kağızman-Kars Karayolunun 2. km.sinde yolun hemen sağında aynı isimli köyün içerisinde yer almaktadır Kale, zeminden 100 m. kadar yukarıdadır. Köy ve kale batısından geçen Kötek çayından adını almaktadır. Tepenin çeşitli yerlerinde yapı izleri vardır.

Ortaçağ’a tarihlendirilebilecek bu yapıların duvar yapımlarında harç kullanılmıştır. Kale, gerek köylülerin defne amaçlı kazılarla gerekse teröre karşı siper amacıyla açılan çukurlarla tahrip edilmiştir. Kalenin zemininde ve açılan çukurlarda Demir Çağı ile Ortaçağ’a ait bol miktarda keramik bulunmuştur<sup>17</sup>.

### **Çallı (Har) Kalesi**

Kağızman İlçesinin Çallı Köyünün 4 km. kuzeybatısında, 1910 m. yükseklikte yer alan kale, yapısal olarak Demir Çağı özellikleri göstermesine rağmen keramik verisi yok denecek kadar azdır.

Bunun, kalenin, Ortaçağ’da çok yoğun bir yerleşme görmüş

olmasından kaynaklandığını düşünmekteyiz. Kalede çok sayıda mimari kalıntı gözlemlenmiştir. Halen 8 m. yüksekliğe ulaşan yapı kalıntıları bulunmaktadır. Kale duvarlarının kalınlığı 2 m.dir<sup>18</sup>.

### **Şaban Kalesi**

Kağızman ilçesinin 25 km. kuzeyinde Şaban Köyünün 3,5 km. kuzeybatısında 2230 m. yükseklikte yer almaktadır. Bölgenin en yüksek kalesidir. Kağızman'ı ve Aras nehrini görebilecek konumdadır. Kalenin güney, güneybatısı ve batısı yüksek uçurumlarla çevrilidir. Kuzeydoğusu ve doğusu daha yayvan olup bu yöndeki sur duvarlarının kalınlığı 3 m.dir. Kalenin giriş kapısı da bu bölümde yer almaktadır. Diğer yönlerindeki sur kalınlığı ise 2-2.5 m.yi bulmaktadır.

Kale surlarının yer yer 3 m. yi aşan yükseklikte ayakta oldukları görülmektedir. Kalenin iç mimari kalıntıları temel seviyesindedir. Kale surları kortin ve bastiyonlarla desteklenmiş olup kuru duvar tekniği ile yapılmıştır. Keramik verileri İlk Tunç Çağı ve Demir Çağı'na aittir. Kalenin İlk Tunç Çağı'nda yapılıp Demir Çağı'nda da kullanıldığı anlaşılmaktadır<sup>19</sup>.

### **Sakasen Kalesi**

Kağızman İlçesinin 22 km. kuzeyinde Şaban Köyü'nün 2 km. güneybatısında 2066 m. yükseklikte yer alır. Büyük bir kaya kütesinin üzerine coğrafi yapıya uygun olarak yapılan kale, güneyinden geçen Aras nehrini ve İran-Anadolu yolunu kontrol altında tutmaktadır. İsmi aldığı Sakasen (Seksen) mahallesinin 1 km. doğusunda yer alan kale, büyük ölçüde tahrip olmasına rağmen temel seviyesindeki mimari yapılar rahatlıkla anlaşılabilir.

Yıkılan sur taşlarının Şaban Köyü evlerinin yapımında kullanıldığı görülmektedir. Su kaynakları açısından zengin olan kalenin kuzeyi yerleşme olarak kullanılmıştır. Kalede yaptığımız araştırma sonucu İlk Tunç Çağı, Erken ve Orta Demir Çağı keramikleri ve bol miktarda işlenmiş obsidyen tespit edilmiştir<sup>20</sup>.

### **Geyikli Tepe Kaya Panoları**

Kaya panoları Kağızman İlçesinin Şaban Köyü'nün 5 km. kuzeydoğusunda, Çallı Köyü'nün 3 km. kuzeybatısında 2247 m. yükseklikte yer alan Geyikli Tepe olarak adlandırdığımız kayalıklarda bulunmaktadır. Andezit kayalık üzerine yapılan panolar sarp bir yerde olup kayaların parçalanması sonucu yok olma tehlikesi içerisindedir. Kaya panoları küçük

ve büyük pano olarak isimlendirdiğimiz iki ayrı panodan oluşmaktadır. Dağ keçisi, ceylan, geyik, at, deve, köpek, tilki ve kuşların var olduğu panolarda ayrıca tuzak sahneleri bulunmaktadır. Ayrıca hayat ağacı ve Türk Tarihi açısından önemli olan runik harflerin varlığı görülmektedir. Yaptığımız değerlendirme sonucu bu panoların Anadolu'ya ilk gelen Türk boylarına ait olduğunu düşünülmemektedir<sup>21</sup>.

### **Kızlar Kalesi**

Kars İli, Kağızman İlçesi, Çeperli Köyü'nün 6 km. güney doğusunda yer almaktadır. Deniz seviyesinden 2011 m. yükseklikindedir. Yapısal olarak, iç kalenin oldukça büyük taşlardan yapıldığı ve dış surlarında olabileceği ancak bu dış surların tahrip olması nedeni ile günümüze kadar ulaşamadığı düşünülmektedir. Kalenin sur kalınlığı yaklaşık olarak 3 m.dir. Kiklopik tekniktir. Taşların ön yüzleri düzeltilmiş olup arka yüzleri olduğu gibi bırakılmıştır. Özenli bir şekilde yapılan kalenin giriş kapısı doğu tarafında yer almaktadır. Teknik olarak kare planın dışına çıkmış kalenin ilginç bir mimari yapısı vardır. Kalede çok az sayıda keramik buluntusu mevcuttur. Çok sayıda kaçak kazı yapılmıştır. Kalenin en büyük özelliği surlarında büyük taşların kullanılmış olmasıdır. Ancak ortada ana bir kale bulunmaktadır. Bu kalenin duvarlarının testere dişleri ile oluşturulmuş, savunma amaçlı bir kale olduğu düşünülmektedir. Bu küçük kalenin tapınak alanı olma ihtimali yüksektir. Kaleye güney ve kuzey batısındaki yollar yardımı ile ulaşılır.

Kalenin güney eteğinde oval plan gösteren yapılar vardır. Kuzey kesiminde de savunma amaçlı olduğu düşünülen oval bir yapının mevcudiyeti de göze çarpmaktadır. Kale çok yüksekte yer almaktadır. Kaleden daha yüksek kesimde Çırçır Dağı'nda 2300 m. yükseklikte bir kalenin daha var olduğu köy halkı tarafından beyan edilmiştir. Keramik buluntuları arasında, Urartu keramiğine yakın keramikler vardır. İlk Tunç Dönemi'ne ait keramik buluntularının daha fazla olmasına rağmen yapısal olarak kale, Erken Demir Çağ özelliği taşımaktadır. Kale duvarlarında harç kullanılmamıştır<sup>22</sup>.

### **Camuşlu Kaya Panoları**

Kars İli Kağızman İlçesinde Yazılıkaya'nın üstünde Camuşlu Yaylasında bulunan kaya panosunda iki dağ keçisi tespit edilmiştir. Kabartma olarak yapılan dağ keçilerinden büyük olan 80 cm. boyunda 60 cm. enindedir. Diğer Dağ keçisi ise daha küçük boyutludur<sup>23</sup>.

### **Camuşlu Höyük**

Kars İli, Kağızman İlçesinin 15 km. kuzeybatısında Kötek Deresinin batısında yer alır. Köylülerin "Ahmet'in Peyliği" dedikleri alanın doğusunda olan yaklaşık 50 x 40 m genişliğinde ve 20 m yükseklikteki bir höyüktür. 20. yy başlarına kadar kullanılmıştır. Geç dönem kullanımına ait mimari kalıntılar höyük yüzeyinde belirgin olarak görülür. Yakın dönemde yapılan evlerin duvarında buradan götürülmüş taşlar kullanıldığı için höyük oldukça tahrip olmuştur. Höyük çevresinde yapılan yüzey araştırmasında Geç Demir Çağı keramikleri tespit edilmiştir<sup>24</sup>.

### **Ağca Kalesi**

Kağızman'ın yaklaşık 40 km uzağında Ağcakale Köyü'nde yer almaktadır. Kalede yaptığımız incelemelerde kalenin yapısal olarak Ortaçağ'a ait olduğu anlaşılmaktadır. Sur duvarlarının yapımında kireç harcı kullanılmıştır.

Kale duvarlarındaki taşlar orta boyda ve işçiliksizdir. Sur duvarlarının yüksekliği günümüzde 5–6 m.yi bulmaktadır. Kalenin alt kısmın da mezarlık alanları bulunmaktadır<sup>25</sup>.

### **Tombultepe**

Kars il merkezinin güneyinde, Kağızman İlçesi'nin batısındaki 3.134 m. rakımlı Aladağ'ın doğu eteklerinde, Yazılıkaya kaya resimlerinin yaklaşık 6 km güneyinde Tombultepe adı verilen alanın yamaçlarında yer almaktadır.

Rakımı 3.134 m olan Aladağ, Doğu Anadolu'nun önemli dağlarından. Aras Nehri'nin bazı kolları bu dağdan doğmaktadır. Kökten dağın eteğinde bulunduğu buluntuların Tombultepe'nin ne tarafında, ne şekilde bulunduğu konusunda ayrıntılı açıklamalar yapmamaktadır. Kılıç Kökten'in 1969 yılında Camuşlu Köyü civarındaki kaya resimlerini saptamaya dönük yüzey araştırması sırasında tespit edilmiştir. Kökten, bazalttan yapılmış olduğunu söylediği Chelléen (Abbevillien) tipte iki yüzeyle (el baltaları) ve iri yonga aletler bulmuştur<sup>26</sup>. Yayımlananlar dışında başka buluntuların var olup olmadıkları ve özellikleri hakkında hiçbir bilgi bulunmaktadır<sup>27</sup>.

### **Kurbanğa Mağarası**

Kars il merkezinin güneyinde, Kağızman İlçesi'nin kuzeybatısında yer



alan Kötek Bucağı'na bağlı Camuşlu (Camişlı) Köyü'nün güneybatısında, Aladağ'ın doğu yamacında, Tombultepe'nin yakınındadır. Kökten, mağaranın tam yerini bildirmemektedir. Yazılıkaya kaya resimlerinin olduğu panonun yaklaşık 6 km güneyinde yer alan mağaranın ağız güneye açıktır. Derinliği 11,5 m., iç genişliği 5,5 m, ağız genişliği ise 12,5 m.dir. Kurbağa Mağarası'nın dış yüzünde ve tavanında, Yazılıkaya'daki resimlerden farklı bir teknikle çizilmiş, birkaç tanesi dövülerek şekillendirilmiş keçi, ağ ve ağaç kazıklı tuzaklar, kaytan kement şekilleri, oklanmış basit keçi resimleri tespit edilmiştir. Bu resimlerin Paleolitik Çağ'da yapılmadıkları kesindir. Mağarada 1969 yılında Kılıç Kökten yönetiminde 3.50 x 8 m boyutlarında bir deneme açması açılmıştır. Nedense bu kazının tabakalanması ve buluntuları konusunda ayrıntılı bir bilgi verilmemiştir. Bu kazının sonuçları hakkında çok kısa verilen bilgilerde üstte İlk Tunç Çağ çanak çömleğinin bulunduğunu öğreniyoruz. Bunlarla beraber Üst ve Orta Paleolitik Çağ taş aletleri ve bu çağların ocak yerleri ortaya çıkmıştır. Ana kayaya inilip inilmediği de anlaşılmamıştır. Paleolitik buluntuların, hangi tabakaya ait oldukları da bildirilmemiştir. Bu yorumları şüphe ile karşılamak en doğru karar olur. Bulunan aletler hakkında hiçbir bilgi verilmemektedir. Yayındaki resimlerinden de tıpsel özellikleri anlaşılmamaktadır<sup>28</sup>.

### Yazılıkaya

Kars İl Merkezi'nin güneyindeki Kağızman İlçesi'nin kuzeybatısında, Kötek nahiyesine bağlı Camuşlu Köyü'nün batısında, 3.134 m yüksekliğindeki Aladağ'ın doğu eteklerinde, Elmalı Yaylası'nda, Yaylaaltı Mevkii denilen kısımda yer almaktadır. Kaya resimlerinin olduğu kütle bazalttır. Bu bazalt yapılı kuşağın dik ve düzgün yüzü üzerinde yer alan panolardan büyüğü yerden 4-5 m. yukarıda olup, 14-15 m uzunluğunda 3,5-4 m genişliktedir<sup>29</sup>. Bu panonun 15 m. uzağında yerden 4-5 m yüksekte küçük pano yer almaktadır. Büyük panonun altındaki çok az girintinin Kökten tarafından belki bir kaya sığınağı olabileceği ileri sürülmektedir. Çevrede 500 m mesafede Sütüpınar adlı bir su kaynağı, 1 km batısında da Çamin gözesi adlı bir başka pınar bulunmaktadır. 1966 yılında Kılıç Kökten tarafından araştırılan ve büyük panonun altındaki düzlüklerde olasılıkla Üst Paleolitik Çağ'a tarihlenebilecek obsidyen kalemler, taştan küçük döveçler vb. yontma taş aletler toplanan Yazılıkaya'da 1969 yılında, panonun olduğu kayalığın hemen önünde, kayalığın dibinde küçük bir deneme sondajı yapılmıştır. Bu kazı özellikle Paleolitik Çağ açısından verimli çıkmamış ancak İlk Tunç Çağ'ına ait çanak çömlek parçaları ele geçmiştir.

Kaya resimlerinin yer aldığı büyük ve küçük panolar incelendiğinde<sup>30</sup>,

büyük panonun üzerinde yaklaşık yüze yakın hayvan ve insan figürleri yer almaktadır. Kökten'e göre bunların 54'ü erkek, 11'i dişi, 12'si yavru geyik (*Cervus elaphus*), 13'ü dağ keçisi (*Capra ibex*) ve çeşitli insan resimleridir. Karpuz, hayvan resimleri arasında camuş (sığır-manda), boğa, at ve eşeğin de bulunduğunu bildirmektedir<sup>31</sup>. Hayvan resimleri ortalama olarak 10–13 x 7-8 cm boyutlarındadır. Küçük panonun üzerinde de gene oyularak oluşturulmuş 7 erkek, 3 dişi geyik, 3 insan, 1 eşek resmi yer almaktadır<sup>32</sup>. İnsan figürlerinden birinin elinde yayı hatırlatan bin nesnenin bulunduğu görülmektedir. Kökten panonun alt kısımlarında üsttekileri bozan daha yeni resimlerin varlığından bahsetmektedir.

Kökten panoların ön kısmında ve çevrede yüzey araştırması sonucunda bulunduğu ve Üst Paleolitik Çağ'a tarihlediği alet ve artıkların buradaki varlığına dayanarak resimleri de Üst Paleolitik Çağ'ın sonuna koymaktadır. Panonun ön kısmında yapılan kazıda Paleolitik Çağ buluntularının olmadığını bir kez daha hatırlatarak Kökten'in bu yorumunun şimdilik hatalı olduğu kabul edilebilir. Figürlerin stilleri daha sonraki çağları göstermektedir. Yazılıkaya resimleri bu çalışmada Kökten'in bu değerlendirmesi sebebiyle burada değerlendirilmiştir. Kökten, sadece Üst Paleolitik Çağ'a tarihlenen obsidyen aletlerden bahsetmekte, bu aletler hakkında ayrıntılı bir bilgi vermemektedir. Panolardaki resimleri, Kökten bir yerde bu yontma taş aletlerin bulunmasına dayanarak Üst Paleolitik Çağ'a tarihlemektedir<sup>33</sup>.

#### Kaynaklar ve Dipnotlar

- <sup>1</sup> ERENTÖZ, C. 1954: “**Aras Havzasının Jeolojisi**” T.J.K. Bülten No: 11, Ankara, 15-16
- <sup>2</sup> ERENTÖZ, C. 1954: 17
- <sup>3</sup> KIRZIOĞLU, M.F. 1953: **Kars Tarihi**, Ankara, 19
- <sup>4</sup> EKSTREM KIYMETLER BÜLTENİ 1982: Devlet Meteorolojisi İşleri Genel Müdürlüğü, Yayınları
- <sup>5</sup> AKYOL, İ.H. 1944: “**Türkiye’de Basınç, Rüzgarlar ve Yağış Rejimi**” T.C.D. Sayı: 5-6, Ankara, 1-34
- <sup>6</sup> NİŞANCI, A. 1975: **Sıklık Dağılımları ve Hava Durumlarına Bağlılıkları İçinde Türkiye’nin Yağış Şartlarının İncelenmesi**, Erzurum, 1vdd.
- <sup>7</sup> SÜR, A. 1964: **Türkiye’de Kar Yağışları ve Yerde Kalma Müddetleri Üzerinde Bir Etüt**, Ankara, 9.
- <sup>8</sup> İNANDIK, C. 1965: **Türkiye Bitki Coğrafyasına Giriş**, İstanbul, 28, 58.
- <sup>9</sup> ATALAY, İ. 1983: **Türkiye Vegetasyon Coğrafyasına Giriş**, Ege Üniversitesi Edebiyat Fakültesi Yayınları No: 19, İzmir, 173.
- <sup>10</sup> ERENTÖZ, C. 1954: 2.
- <sup>11</sup> UZUN, S. 1991: **Kağızman ve Çevresinin Fizikî Coğrafyası**, Atatürk Üni. Sos. Bil. Enst., Basılmamış Doktora Tezi Erzurum 154.

- <sup>12</sup> CEYLAN, A. 2007: “**2005 Yılı Erzincan-Erzurum- Kars- Iğdır İlleri Yüzey Araştırmaları**”, 24. Araştırma Sonuçları Toplantısı–2, Ankara, 169; CEYLAN, N. 2007: **Kağızman’da Tarihi ve Arkeolojik Araştırmalar**, Kafkas Üniversitesi Sos. Bil. Enst. Basılmamış Yük. Lis. Tezi, Kars, 61.
- <sup>13</sup> CEYLAN, A. 2007: 170; CEYLAN, N. 2007: 61.
- <sup>14</sup> CEYLAN, A. 2007: 171; CEYLAN, N. 2007: 62.
- <sup>15</sup> CEYLAN, A. 2007: 171; CEYLAN, N. 2007: 63.
- <sup>16</sup> CEYLAN, A. 2004: “**2002 Yılı Erzincan-Erzurum-Kars-Iğdır İlleri Yüzey Araştırmaları**”, 21. Araştırma Sonuçları Toplantısı–2, Ankara, 267; BİNGÖL, A. 2004: En Eski Çağlardan Urartu’nun Yıkılışına Kadar Kars ve Çevresi, Atatürk Üniversitesi Sos. Bil. Enst. Basılmamış Dok. Lis. Tezi, Erzurum, 157; CEYLAN, N. 2007: 63.
- <sup>17</sup> CEYLAN, A. 2004: 267; BİNGÖL, A. 2004:157; CEYLAN, N. 2007: 63
- <sup>18</sup> CEYLAN, N. 2007: 64; KOZBE G., CEYLAN A., POLAT Y., SİVAS T., SİVAS H., ŞAHİN I., AKAR TANRIVER D. 2008: Türkiye Arkeolojik Yerleşmeleri (TAY)-6 (Demir Çağı), İstanbul, **Çallı (Har) Kalesi**
- <sup>19</sup> CEYLAN, N. 2007: 64; KOZBE G., CEYLAN A., POLAT Y., SİVAS T., SİVAS H., ŞAHİN I., AKAR TANRIVER D. 2008: **Şaban Kalesi**.
- <sup>20</sup> CEYLAN, N. 2007: 64; KOZBE G., CEYLAN A., POLAT Y., SİVAS T., SİVAS H., ŞAHİN I., AKAR TANRIVER D. 2008: **Sakasen Kalesi**.
- <sup>21</sup> CEYLAN, A. 2006: “**2004 Yılı Erzincan-Erzurum- Kars- Iğdır İlleri Yüzey Araştırmaları**”, 23. Araştırma Sonuçları Toplantısı–2, Ankara, 34; CEYLAN, N. 2007: 65; CEYLAN, A. 2008<sub>a</sub>: “**Kuzeydoğu Anadolu Yüzey Araştırmalarının Bir Değerlendirmesi / The Evaluation of Northeast Anatolia Surface Studies**”, Atatürk Üniversitesi Fen-Edebiyat Fakültesi Sosyal Bilgiler Dergisi, Erzurum, (Baskıda); CEYLAN, A. 2008<sub>b</sub>: “**Doğu Anadolu da ki Kaya Resimlerinin Türk Tarihi Açısından Önemi**”, Bilim ve Ütopya–163, İstanbul 29.
- <sup>22</sup> CEYLAN, N. 2007: 65; KOZBE G., CEYLAN A., POLAT Y., SİVAS T., SİVAS H., ŞAHİN I., AKAR TANRIVER D. 2008: **Kızlar Kalesi**.
- <sup>23</sup> CEYLAN, N. 2007: 66; KOZBE G., CEYLAN A., POLAT Y., SİVAS T., SİVAS H., ŞAHİN I., AKAR TANRIVER D. 2008: **Camuşlu Kaya Panoları**.
- <sup>24</sup> KÖKTEN, İ.K. 1944: “**Orta, Doğu ve Kuzey Anadolu’da Yapılan Tarih Öncesi Araştırmalar**”, Belleten 8/32, 659-680, Ankara, 668; GÜNERİ, S. 1992: “**Doğu Anadolu Yeni Gözlemler**”, Türk Arkeoloji Dergisi-30, 149-195, Ankara, 149-195; CEYLAN N. 2007: 66; KOZBE G., CEYLAN A., POLAT Y., SİVAS T., SİVAS H., ŞAHİN I., AKAR TANRIVER D. 2008: **Camuşlu Kaya Panoları**.
- <sup>25</sup> KOZBE G., CEYLAN A., POLAT Y., SİVAS T., SİVAS H., ŞAHİN I., AKAR TANRIVER D. 2008: **Ağca Kalesi**; CEYLAN, N. 2007: 67
- <sup>26</sup> KÖKTEN, İ.K. 1975: “**Kars ve Çevresinde Dip Tarih Araştırmaları Yazılıkaya Resimleri**”, Atatürk Konferansları V, Ankara 102-104; KARPUZ, H. 1977: “**Camuşlu’da Yontma Taş Çağı Kaya Resimleri**”, TÜBİTAK Bilim ve Teknik 10/212, Ankara, 1-6.; CEYLAN, N. 2007: 67.
- <sup>27</sup> KÖKTEN, İ.K. 1975: 102, Res.7.1-3, HARMANKAYA, S., TANINDI, O. 1996:

---

Türkiye Arkeolojik Yerleşmeleri (TAY)-1/Paleolitik-Epipaleolitik, İstanbul, **Tombultepe**; CEYLAN N., 2007: 67.

<sup>28</sup> KÖKTEN, İ.K. 1970: “**Yazılıkaya’da ve Kurbanğa Mağarasında (Kars-Çamuşlu) Yeni Bulunan Dıptarih Resimleri**”, Karseli 6/69, 2-16; KÖKTEN, İ.K. 1975: 102-104, Res.9.1-2; KARPUZ, H. 1977: 1-6; HARMANKAYA-TANINDI 1996: **Kurbanğa**; BİNGÖL, A. 2004: 25; CEYLAN, N. 2007: 67.

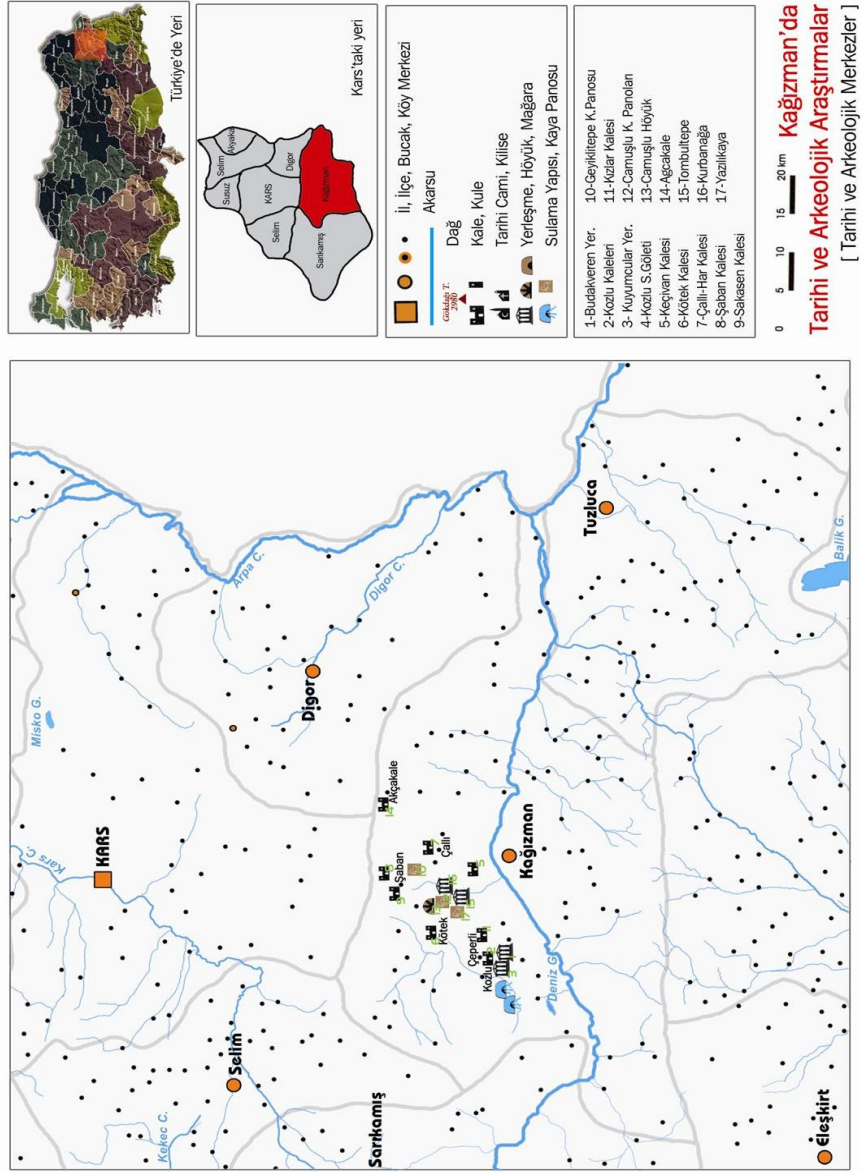
<sup>29</sup> KARPUZ, H. 1977: 1-6, RES.1-3; KÖKTEN, İ.K. 1975: Res.5,6,14,15; BİNGÖL, A. 2004: 30.

<sup>30</sup> KÖKTEN, İ.K. 1975: Res.5-6; BİNGÖL, A. 2004: 31.

<sup>31</sup> KARPUZ, İ.K. 1977: 2.; BİNGÖL, A. 2004: 31.

<sup>32</sup> KÖKTEN, İ.K. 1975: 104; BİNGÖL, A. 2004: 32.

<sup>33</sup> KÖKTEN, İ.K. 1970: 2-16. KÖKTEN, İ.K. 1975: 101-104, Res.14-15., HARMANKAYA-TANINDI 1996: **Yazılıkaya**, BİNGÖL, A. 2004:33; CEYLAN N. 2007: 68.





**Resim-1 Budakveren Yerleşmesi- Kozlu/Kağızman**



**Resim-2 Kozlu Kalesi- Kozlu/Kağızman**





**Resim-3 Kuyumcular Yerleşmesi- Kozlu /Kağızman**



**Resim-4 Kozlu Göletleri- Kozlu-Kağızman**



**Resim-5 Keçivan Kalesi- Keçivan /Kağızman**



**Resim-6 Çallı(Har) Kalesi- Çallı/Kağızman**

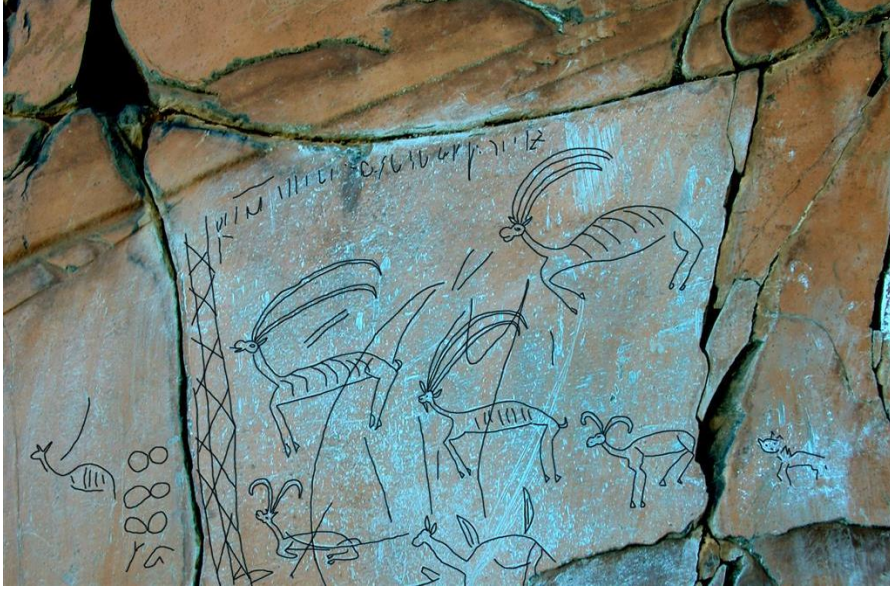




**Resim-7 Şaban Kalesi- Şaban-Kağızman**



**Resim-8 Sakasen Kalesi-Şaban/Kağızman**



**Resim-9 Geyiklitepe Panoları-Şaban/Kağızman**



**Resim-10 Kızlar Kalesi- Çeperli/Kağızman**





**Resim-11 Çamuşlu Kaya İşaretleri- Çamuşlu/Kağızman**



**Resim-12 Kurbanğa-Kağızman**



Resim-13 Yazılıkaya Kaya Panoları-Kağızman

	Paleolitik	Mezolitik	Neolitik	Kalkolitik	Tunç Çağı	Demir Çağı	Orta Çağ
<b>KAĞIZMAN</b>							
Budakveren Yerleşmesi					•	•	•
Kozlu Kalesi						•	
Kuyumcular Yerleşmesi						•	
Kozlu Sulama Tesisi						•	
Keçivan Kalesi						•	•
Kötek Kalesi						•	•
Çallı Kalesi						•	•
Şaban Kalesi					•	•	
Sakasen Kalesi					•	•	
Geyiklitepe Panoları						•	
Kızlar Kalesi					•	•	
Camuşlu Kaya Panoları						•	
Camuşlu Höyük						•	
Agca Kalesi							•
Tombultepe	•						
Kurbanğa	•						
Yazılıkaya	•						

Tablo-1 Tespit Edilen Merkezlerin Çağlara Göre Dağılımı