



Ege Coğrafya Dergisi 29 (1), 2020, 29-43, İzmir-TÜRKİYE
Aegean Geographical Journal, 29 (1), 2020, 29-43, İzmir-TURKEY
Dergi Ana Sayfası: <https://dergipark.org.tr/tr/pub/ecd>

Araştırma Makalesi / Research Article

OSMANLI ANADOLU'SUNDA EŞKIYALIK VE MEKÂN (1565-1566): 5 NUMARALI MÜHİMME DEFTERİ ÜZERİNDEN BİR DEĞERLENDİRME

Brigandage and Space in Ottoman Anatolia (1565-1566): An Evaluation on the Number 5 Mühimme Defter

İlker Yiğit¹

Burdur Mehmet Akif Ersoy Üniversitesi
Fen-Edebiyat Fakültesi Coğrafya Bölümü
iyigithg@gmail.com
ORCID: 0000-0002-1473-3438

Esra ORUÇ

Burdur Mehmet Akif Ersoy Üniversitesi
Sosyal Bilimler Enstitüsü
oruc_oruc_54@outlook.com
ORCID: 0000-0002-3338-4798

(Teslim: 28 Şubat 2020; Son Düzeltme: 28 Nisan 2020; Kabul: 28 Nisan 2020)
(Received: February 28, 2020; Last Revised: April 28, 2020; Accepted: April 28, 2020)

Abstract

Crime has affected many areas of the today's and past's societies and states in terms of social, economic, political and psychological fields. There are some differences in the value judgments of the society in terms of the way the states view crime and the criminal and the punishments imposed on crime. The crime phenomenon, which is handled by different disciplines, is one of the important research topics in the geography. In addition to contemporary crimes, it is important to investigate historical crimes and their spatiality. Within the scope of this study, transcription of the number of 5 Mühimme defter, which contains the decisions taken by the Court and approved by the sultan, was used as the main source. In the study, the crime that occurred in the Ottoman Anatolia between 1565 and 1566, the criminal, the places where the crime was committed, the distribution of the crime and the nature of the crime were evaluated. Activities of bandit and suhte groups in the mentioned period; It has been determined that things such as roadblocking, killing, robbery, house raid and rebellion of various tribes took place. The penalties for crimes were generally prison and exile sentences. The fact that these punishments were not dissuasive and that the bandit thrown in prison found a way and escaped from prison led to insufficiency in preventing crimes.

Keywords: Historical geography, geography of crime, bandit, suhte, Mühimme defters.

Öz

Suç günümüzde ve geçmişte toplumları ve devletleri sosyal, ekonomik, siyasi, psikolojik vb. birçok alanda etkilemiştir. Toplumun değer yargıları devletlerin suç ve suçluya bakış tarzı ve suça verilen cezalar bakımından birtakım farklılar söz konusu olabilmektedir. Farklı disiplinler tarafından ele alınan suç olgusu coğrafya içerisinde de önemli araştırma konularından birisini oluşturur. Çağdaş suçların yanı sıra tarihi süreçteki suçların ve bunların mekânsallığının araştırılması da önem arz etmektedir. Bu çalışma kapsamında Divan-ı Hümayun'da alınan ve padişah tarafından onaylanan kararları içeren 5 nolu Mühimme defterinin transkripsiyonu temel kaynak olarak kullanılmıştır. Çalışmada 1565-1566 yıllarında Osmanlı Anadolu'sunda meydana gelen suç, suçlu, suçun işlendiği mekânlar, suçun dağılışı, suçun mahiyeti gibi hususlar ele alınarak değerlendirilmiştir. Söz konusu dönemde eşkiya ve suhte gruplarının faaliyetleri; yol kesme, adam öldürme, soygun yapma, ev basma ve çeşitli aşiretlerin isyanı gibi hususların gerçekleştiği tespit edilmiştir. Suçlara yönelik verilen cezalar ise genellikle hapis ve sürgün cezalarıydı. Bu cezaların caydırıcı olmaması, hapse atılan eşkiyanın bir yolunu bularak hapisten kaçması suçların önüne geçilmesinde yetersiz kalınmasına yol açmıştır.

Anahtar Kelimeler: Tarihi coğrafya, suç coğrafyası, eşkiya, suhte, Mühimme defterleri.

¹ Sorumlu Yazar/ Corresponding author

1. Giriş

İnsanın ortaya çıkışıyla birlikte var olan toplumsal alanlarda, sosyal ortamları bozan bazı faaliyetler de vücut bulmaya başlamıştır. Toplumların gelişmesiyle birlikte her kesim kendi değer ve yargılarını oluşturarak, birlikte yaşadıkları alan içerisinde sosyo-kültürel baskı ve kontrol mekanizması yaratmışlardır. Bu baskı ve kontrol mekanizması kanun koyucular tarafından gerçekleştirilmiş ve ceza yaptırımını uygulanmıştır. Toplumların dinamik bir olgu olması, topluma mensup bireylerin de değişmesine neden olmuştur. Ancak toplumun değişimi ile bireyin değişimi aynı şekilde ve süreçte gerçekleşmemiştir. Bireyler bu değişimlere her zaman ayak uyduramayacağı gibi bazen de toplumdaki diğer kişilerden önce değişip gelişebilirler. Yaşanan bu dengesizlik birçok soruna yol açabilir. Toplumları etkileyen bu sorunlardan biri de suç olgusudur (Sargın vd., 2011).

Toplumları; sosyal, ekonomik, idari ve siyasi vb. birçok açıdan etkileyen suç olgusu aynı zamanda toplumlar tarafından farklı algılanabilmektedir. Dini ve kültürel anlayışlara göre suç ve suçun ceza niteliği değişmektedir. Bu nedenle suç olgusu birçok bilim tarafından farklı yaklaşımlarla ele alınmaktadır. Suç sosyolojik, kriminolojik, ekonomik, psikolojik nedenleri ve sonuçları olan bir olgu olmanın yanı sıra, meydana geldiği mekân ile de ilişkilidir. Dolayısıyla bir mekân bilimi olan coğrafyanın da ilgi alanına girmektedir (Çalışkan vd., 2010). Suç birçok faktörden beslenmenin yanı sıra bir mekân üzerinde meydana gelmekte ve mekânın bir takım özelliklerinden etkilenmektedir. Mekânlar da en az toplumlar kadar değişkendirler. Toplumlar değişirken üzerinde yaşadıkları mekân ile de etkileşimlerini değiştirirler ve bu da yaşanan suç olgusunun niteliğini ve niceliğini etkileyebilir. Sonuçta suçun gerçekleşmesi için belirli bir coğrafi mekâna ihtiyaç duyulmaktadır ve coğrafi mekânların kendine özgü özellikleri suçların ortaya çıkışına neden olmaktadır (Aliağaoğlu vd., 2016). İnsan özgür olmanın yanı sıra da tepkilerinde, bulunduğu mekâna bağımlıdır ve ona uyum sağlamak zorundadır. (Tümertekin vd. 2017). Yani ticari faaliyetlerin bir yerde kümelenmesi soygununun da orada yoğunlaşmasına neden olmaktadır. Yine yerleşim alanlarının çevresinde fazla nüfus hareketinin varlığı hırsızlığı arttırmaktadır. Arazi mülkiyetinin belirsiz olduğu

sahalar, aynı zamanda arazi suçlarının biriktiği yerlerdir. Farklı etnik, dinsel, kültürel özelliklere sahip kişilerin yoğun olduğu yerler, kişiye karşı suçların kümelenmediği bölgelerdir (Temurçin, 2018).

Suç coğrafyası, günümüzde var olan mekânsal alanlardaki suç yoğunluğunun açıklanması ve suçun engellenmesi için mekânsal alanların nasıl şekillendirilmesi gerektiği ile ilgili düşüncelerin elde edilmesini amaçlar. Kısaca oluşan suçların kim tarafından?, nerede?, ne zaman? oluştuğunu araştırır ve bu problemlerin giderilmesi için gerekli olan katkıları belirlemeye çalışır (Temurçin, 2018). Günümüzde suçla ilgili verileri birçok şekilde elde etmek mümkündür. Kurumların tuttuğu kayıtlar ve tutanaklardan, yayımladığı raporlar ve istatistiklerden, ayrıca saha araştırmalarından bu tür veriler elde edilebilir (Karakaş, 2009). Günümüzde olduğu gibi geçmişte de ortaya çıkan suçların verilerini elde etmek ve yorumlamak mümkündür. Osmanlı Arşivleri muazzam bir belge koleksiyonu, sistematik olarak birbiri ile ilişkili şubeler halinde örgütlü olarak yapılaşmış devlet kurumlarıyla bizlere birçok açıdan inceleyebileceğimiz veri yekûnu sunmaktadır (Genç, 2000). Arşiv kaynakları arasında yer alan Şer'îye sicillerinin yanı sıra Mühimme, Şikâyet ve Ahkâm defterleri Osmanlı dönemindeki suç çalışmalarında müracaat edilebilecek başlıca kaynaklar arasında yer alır.

Osmanlı hukuk sistemi içerisinde görülen davalar yerelde Şer'îye sicillerine kaydedilmektedir. Ancak bu davaların yerel mahkemelerde çözülmediği durumlarda söz konusu davalar bizzat Divan-ı Hümayun'da görüşülebilmekte ve sonuçları kayda geçirilerek ilgili kişilere gönderilmekteydi. Divanda bu tür kayıtların yer aldığı defterler ise “*Şikâyet defterleri, Ahkâm defterleri ve Mühimme defterleri*” olarak karşımıza çıkmaktadır. Bu defterler farklı isimlerle düzenlenmiş olsalar da içlerinde bulunan bilgiler bakımından neredeyse aynı formatta olduğu söylenebilir. Zira Ahkâm defterlerinin bulunmadığı yerlerde gelen meselelerin Şikâyet defterinde toplanmasına devam edilmiştir. Sonuç olarak bu defterler bize suçlu, mağdur, işlenen suç, kullanılan aletler, zaman, suçun işlendiği mekân ve verilen ceza ile ilgili bilgiler sunabilmektedir (Günay, 2013).

Osmanlı Döneminde Divan-ı Hümayun'da alınan kararların padişahın onayı ile kayda geçirilen

defterler “*Mühimime defterleri*” olarak adlandırılmaktadır. Mühimme defterlerinde kayda geçirilen zaman dilimlerine ait önemli siyasi, askeri, içtimai ve iktisadi olaylar yer almaktadır. Divan-ı Hümayun üst düzey devlet işlerinin görüşüldüğü bir merci olmasının yanında aynı zamanda yüksek mahkeme işlevi de görüyordu. Divan-ı Hümayunda alınan kararlar ve buna bağlı tutulan defterler, Osmanlı ülkesi içerisinde bulunan Avrupa’dan Orta Doğu’ya, Kırım’dan Kuzey Afrika’ya uzanan geniş bir coğrafya içerisindeki idari yapılanmaların, devlet tebaa, devlet esnaf ilişkilerinin ve dahi imar, iskân, iktisat siyasetleri, iç siyaset, isyanlar ve bastırılma şekilleri, dış siyaset ve yabancı devletlerle olan münasebetlerle ilgilidir (Kütükoğlu, 2006). Mühimme defterleri yazıldıkları makamlara gönderilen berat ve fermanların kayıt altına alındıkları defterlerdir. Divan’da bulunan üyelerin toplantılarda aldıkları kararlar padişah onayı alındıktan sonra kronolojik bir sıra ile defterlere kaydedilmektedir. Bu defterdeki konular devrin zaman, mekân ve anlayışına göre mühim görülen vakalardan ya da durumlardan oluşmaktadır. Bazen hüküm metinleri içinde geçen "bu husus mevâdd-ı mühimmedendir" veya "husûs-ı mezbûr mühimmatdandır" ifadeleri konuların ehemmiyetini vurgulamaktadır (Genç vd., 2010).

Her devlette olduğu gibi Osmanlı Devleti’nde de zaman zaman çeşitli suçlar meydana gelmekteydi. Ancak Osmanlı Devleti’nin XVI. yüzyıl başlarından itibaren değişen düzenin sosyal ve siyasi koşullarla ekonomik bunalımların yaşanması Osmanlı coğrafyası üzerinde her sınıftan insanın birbiriyle kanlı kavgaya tutuşmasına neden olmuştur (Akdağ, 1999). Yaşanan bu kargaşa içerisinde eşkıyalık suçları önemli bir yer tutmaktadır. Çünkü yaşanan eşkıyalık faaliyetlerine karışan çeşitli grupların ve farklı sınıftan insanların bulunması, bu suçların XVI. yüzyıl başlarındaki mahiyetiyle yüzyılın sonlarında Osmanlı Devleti içerisinde büyük çaplı isyanlara dönüşmesine yol açan değişimi, eşkıyalık suçlarının bu devirdeki yansımalarının önemini bizlere göstermektedir (Bayrak, 2015).

Günümüzde coğrafya disiplinine mensup araştırmacılar, genellikle güncel suçlarla ilgili çeşitli çalışmalar gerçekleştirmektedir. Türkiye’de suç coğrafyasıyla ilgili çalışmalar oldukça yeni ve sınırlı olmakla birlikte Aliağaoğlu ve Alaeddinoğlu (2005), Karakaş (2006), Aliağaoğlu (2007), Uzun

(2008), Sargın ve Temurçin (2009), Çalışkan ve Aksak (2010), Yılmaz ve Ergün (2005), suçların mekânsal alanlarla ilişkilerini ortaya koyan güncel çalışmalar olarak belirtilebilir (Aliağaoğlu vd., 2016). Geçmiş dönemlerdeki suçlarla ilgili çalışmalar ise tarihçiler tarafından tarihi yöntem ve teknikler kullanılarak gerçekleştirilmiştir. Tarihçiler bu bağlamda Osmanlı Devleti’ni derinden etkileyen, tarihi süreçte önem arz eden suçlar üzerinde durmuşlar ve XVI. yüzyılda ağırlıklı olarak görülen eşkıyalık olayları ile ilgili araştırmalar yapmışlardır. Mustafa Akdağ “*Celali Fetret*” (1958), “*Celali İsyancıları (1550-1603)*” (1963), “*Büyük Kaçgunluk*” (1964) başlıklı eserlerinde Osmanlı Devleti’nin XVI. yüzyıl boyunca sıklıkla uğraştığı eşkıyalık faaliyetleri üzerine, dönemin siyasal, ekonomik, toplumsal ve idari yapısının bu suçlar üzerindeki etkisini konu edinerek değinmiştir. William J. Griswold (2011) ise 1591-1611 yıllarının eşkıyalık ve isyanlarını, konu edindiği dönemin siyasi koşullarını “*Anadolu’da Büyük İsyan*” adlı eseri ile ele almıştır. Karen Barkey (2011), Jane Hathaway (2010), gibi tarihçiler de bu dönemdeki isyan ve eşkıyalığın ortaya çıkardığı olumsuzluklar ve Osmanlı Devleti’nin bu dönemde yaşadığı ekonomik, sosyal-kültürel ve siyasal dönüşümler üzerinde durmuşlardır. Yunus Koç “*XVI. Yüzyıl Ortalarında Osmanlı İmparatorluğu’nda Suhte Olayları*” adlı makalesinde suhtelerin nasıl eşkıyalık suçunu işlemeye başladığına dair önemli tespitlerde bulunmuştur (Koç, 2013). Emine Erdoğan (2006), Mehmet Ali Ünal (2017), Mehmet Öz (2010), Kemal Saylan (2018), Gökür Akçadağ (2012) gibi tarihçiler de Osmanlı’daki eşkıyalık faaliyetlerini konu alan makaleler yayımlamışlardır.

Birçok konuda olduğu gibi suç olgusunun da bir geçmişi söz konusu olup, toplumlarla birlikte var olmuş ve zaman içerisinde değişiklikler göstermiştir. Bu yüzden sadece günümüzde var olan suçlarla ilgili çalışmalar suç olgusunun mahiyetini doğru şekilde anlamamıza ve değerlendirmemize mani olabilir. XVI. yüzyılda en parlak dönemlerini yaşayan Osmanlı Devleti aynı zamanda siyasi, ekonomik, sosyal olarak da bu dönemde birçok değişim yaşamıştır. Ancak toplumu derinden etkileyen siyasi, ekonomik ve toplumsal bunalım neticesinde ortaya çıkan suç tarihi ve siyasi bir olgunun aynı zamanda siyasi ve tarihi bir konu olarak ele alınmasının yanı sıra, tarihi coğrafya

kapsamında da incelenmesi oldukça önemlidir. Çünkü işlenen suçlar bir mekân üzerinde, belirli fiziki ve beşeri şartlara bağlı ve/veya onlarla ilişkili olarak ortaya çıkabilmektedir.

2. Amaç ve Kapsam

Suç mekândan bağımsız bir olgu olmayıp suçun ortaya çıkması ve etkileri vb. bakımdan mekânla esastan ilgili bir konudur. Bu nedenle eldeki çalışma kapsamında 1565 ve 1566 yılında Divan'da görüşülen ve Mühimme defterlerine aktarılan hükümlerden hareketle eşkıyalık suçlarının Anadolu'da nasıl dağılım gösterdiği, kimlerin eşkıyalık suçuna karıştığı ve bunların nerelerde yoğunluk gösterdiği ortaya konulması hedeflenmiştir. Suç coğrafyası çalışmalarının bir konusu olan eşkıyalık faaliyetleri tarihi coğrafya bakış açısı ile ele alınıp değerlendirilmiştir.

3. Yöntem

Eldeki çalışma bir tarihi coğrafya çalışması olması hasebiyle arşiv vesikaları temel alınarak hazırlanmış bir araştırmadır. Bu yönüyle araştırma veri toplama ve değerlendirme teknikleri açısından nitel araştırma türlerinden tarihi araştırma kapsamına girmektedir (Neuman, 2010; Arı, 2014). Araştırmada, Osmanlı Devleti arşiv vesikaları arasında yer alan ve örnekleme veriler sunan 5 numaralı Mühimme defterinin transkripsiyon metni taranarak eşkıyalık suçu ile ilgili kayıtlar tespit edilmiştir. Eşkıyalıkla ilgili elde edilen kayıtlar tablolara aktarılmış, suçların gerçekleştiği yerler, suçun yoğunlaştığı mekânlar, suça karışan, katılan kişi ve gruplar gibi hususlarda imkan dahilinde Arcgis 10.2 programı kullanılarak haritalar üretilmiş ve değerlendirmelerde bulunulmuştur.

4. XVI. Yüzyıl Anadolu'sunda Eşkıyalık

Eşkıyalık, tarihin her döneminde insanoğluyla birlikte gerçekleşmiş bir suç olgusudur. Sözlükte “bedbaht, talihsiz; günahkâr, âsi” gibi anlamlara gelen şakî kelimesinin çoğul halidir. Ancak eşkıya Türkçe'de farklı bir anlam kazanmış olup “yol kesen” mânasına gelen kâtiu't-tarîk (kuttâu't-tarîk), “haydut, harâmi” anlamları bulunan muhârib kelimelerinin karşılığı olarak kullanılmaktadır. İslam ceza hukukunda had suçları arasında yer alan “hırâbe” suçunun ve suçlusunun Türkçe'deki karşılığını teşkil eder (Bardakoğlu, 1995).

Tarihçi Eric Hobsbawm, eşkıyaları “*kanun ve otorite kolunun uzanmadığı dağlar ve ormanlarda şiddete başvuran ve silahlı olarak yaşayan, zor kullanarak kişilerin mal ve paralarını soyan kimseler*” olarak belirtmektedir (2011). Eşkıyalığı sadece yol kesen ve soygunculuk yapan çeteler olarak adlandırmanın ötesinde varlığı gereği onlar, değişen toplumsal düzene karşı bir kafa tutuşu ifade edebilir. Eşkıyalar, sosyal ve ekonomik yapıdaki çöküntüler ile yoksulluk, toplumsal sınıf dengesizlikleri ve zayıflayan otoriter sistemlerde ortaya çıkarlar. Onlar kendilerini kanunların dışında tutarlar ve kendi kurallarını oluştururlar. Yani şiddete başvuran ve silah kullanma imkânı bulunan gruplar, ancak iktidarın yetersiz olduğu ya da eksik kaldığı yerlerde yaşam alanı oluştururlar (Hobsbawm, 2011; Yetkin, 1997). Eşkıyalık, modern tarım sistemlerinin uygulanmasından önceki dönemlerde tarıma dayalı ekonomik ilişkiler sürdüren toplumların, değişen düzenleri ve zayıflayan ekonomik koşulları içerisinde oluşan işsiz nüfuslarının ortaya çıkardığı bir suç olgusudur. Toplumsal bir olgu olarak değerlendirdiğimizde eşkıyalığı yapan kişilerin ise geçimini tarımdan sağlamaya çalışan kırsal kesime mensup, ancak artık kırsal kesimde beslenemeyen ve bu topluluklardan kopan işsiz güçsüz kimselerden oluştuğu söylenebilir (Yetkin, 1997).

XVI. yüzyıldan itibaren Osmanlı Devleti'nde yaygın bir şekilde görülmeye başlayan eşkıyalık faaliyetlerinin de birçok sebepten ortaya çıktığı söylenebilir. XVI. yüzyılın ikinci yarısından itibaren bilginin hızla yayılması, Avrupa devletlerinde yer alan monarşilerin siyasi, ekonomik ve yönetim alanlarında birbirleri ile rekabet etmeye başlaması, ateşli silah teknolojisinin gelişmesi gibi nedenler ile tüm Avrupa'da görülen sosyal, ekonomik, idari ve kültürel, gelişim ve dönüşüm üç kıtaya yayılan Osmanlı Devleti'ni de etkilemiştir. İçeride ise XVI. yüzyılın başlarından itibaren görülmeye başlayan nüfus artışı, idari yapıların hızla büyümesi, fethedilen topraklardaki yeni nüfus kitlelerinin imparatorluğa dâhil olması gibi durumlar devlet içerisindeki dengeleri olumsuz yönde etkilemiştir (Koç, 2013). Özellikle Kanuni dönemi itibariyle siyasi ve sosyal koşullarla, ekonomik bunalımlar; yapılan seferlerin Osmanlı maliyesinde yarattığı sıkıntılar, devletin hızla büyürken temel müesseselerinin gelişmemesi Osmanlı idari yapısını bozmuş ve düzenin

sağlanamamasına neden olmuştur. Ayrıca sefer ihtiyaçları için gereken maliyetin çiftçi halka yüklenmesi ve vergilerin sürekli arttırılması köylülerin ödeyemeyecekleri bir yükün altına girmesinde de etkili olmuştur. Sefer masrafları ve diğer masraflar için köylü halka uygulanan vergilerin durmadan arttırılma zorunluluğu, özellikle hizmet akçelerini doğrudan köylüden alan dirlik biçimi ödeme memur sınıfının raiyyetlerini (dirlikleri oluşturan köylü halk) soyma derecesine çıkarmaları; çiftçi halkın geçimini zorlaştırmış ve bunun neticesinde köylü halkın toprağını bırakarak buldukları yeri terk etmeleri safhasına gelmelerine neden olmuştur (Akdağ, 1999). Çiftçi halkın çocuklarını ya medreselere ya da kapu aramaya yollamaları başıboş suhte ve levendat bölüklerini doğurmuştur. Medreselerde yığılmaya başlayan suhtelerin bu kadar fazla olması ve büyük çoğunluğunun daha büyük medreselere yerleşmemesi üzerine bu kitleler buldukları bölgelerde çeşitli suçlara karışmaya başlamışlar ve halkın başına bela olmuşlardır. Leventler ise ümera kapusuna azap, yeniçeri, gönüllü olarak yazılmakta ve hem Rumeli' ye hem de Anadolu'nun çeşitli yerlerine asker olarak görevlendirilmekteydiler. Ancak bu grupların sayıları da her geçen gün artıyordu ve hepsi bu yerlere yerleştirilemiyordu (Akdağ, 1999). Bu durum başıboş, işsiz güçsüz bir şekilde dolaşan bu gibi kimselerin dönemin siyasi, sosyal ve ekonomik şartlarının da tesir ve teşvikiyle zaman zaman işin kolay tarafını seçerek halka zulmeden, onların canına ve malına kast eden eşkiyalara dönüşmelerine neden oluşturmuştur (Yiğit, 2018).

XVI. yüzyılın başlarından itibaren ortaya çıkan isyan hareketleri Osmanlı kaynaklarında Celâlilik olarak vasıflandırılmıştır. Başlangıçta bu isyanlar Alevi-Kızılbaş karakterli bir yapı göstermektedir. XVI. yüzyılın sonlarında ise daha çok sosyal ve ekonomik faktörlerin isyanlara yol açtığı görülüyorsa da bunlar yine de Celâlilik olarak adlandırılmıştır. 1519 yılında Bozoklu Şeyh Celâl adlı kendini mehdi ilan eden bir isyancının ismi bütün XVI. ve XVII. yüzyıldaki isyanların genel adı olarak kalmıştır (Ünal,2017). Osmanlı devletinde XVI. yüzyılın başında ve sonunda yaşanan dini sebeplerin kullanıldığı isyanlar kısa süreli teşebbüsler olarak karşımıza çıkmaktadır. Kanuni'nin vergi gelirlerini arttırmak amacıyla giriştiği arazi tahriri düzenlemesi bazı bölgelerde

çiftçi reayanın başbuğ lakaplı Şeyh Celal, Baba Zünnun, Süklüm Koca, Kalender Seydi gibi kişilerin etrafında toplanmalarına neden oluyordu. Bu kişiler köylünün sıkıntılarını ve mezhep farklılıklarını kullanarak onları Osmanlı düzenine isyan ettiriyorlardı (Ünal, 2017; Pur, 2015). Ancak ilgili yüzyılda ortaya çıkan isyancı gruplar ve bunun neticesinde ortaya çıkan ayaklanmalar, temelde ekonomik ve siyasi alanda yaşanan olumsuzlukların bir neticesiydi. Zira yüzyıl boyunca yaşanan ve Celali isyanları diye adlandırılan bütün bu olaylar biraz daha yakından incelendiğinde, bunların isyan mefhumuna uygun düşmediği, daha çok eşkiyalık hareketi olduğu görülmektedir. (Acun, 2002).

Bu devirde her ne kadar Celali olarak adlandırılırsalar da davranış gereği eşkiya olarak nitelendirilebileceğimiz bu kesim özellikle Fatih devrinden sonra her çeşit din ve milliyeti bir araya getiren imparatorluk ruhunun oluşturulması ve daha önce izlenen Türk yayılma hareketinden vazgeçilmesi üzerine Anadolu'daki işsiz güçsüz nüfusun yeni iş alanları elde etmesine engel olmuştur. Ayrıca imparatorluk siyasetinin etkisiyle yalnız Türk değil, Arnavut, Rum, Bulgar, Kafkasyalı ve başka milliyetten insanların imparatorluğa dahil olması ve buna ek olarak Amerika'nın keşfi ile de kuzey Avrupa'dan Rusya'ya yayılan ticari alış-verişi Osmanlı başta olmak üzere tüm Akdeniz devletlerinde iktisadi bir krize yol açmıştır (Akdağ, 1999). Osmanlı'nın elindeki var olan işsiz nüfusunu eritemeyişi ve bu kimselerin Anadolu başta olmak üzere imparatorluk içinde belirli mesafelerde yer değiştirmesi ve kendilerini beslemek için bir araya gelip gruplar oluşturarak eşkiyalık yapmaları neticesini doğurmuştur.

5. Mühimme Defterine Göre Eşkiyalığın Zamanı ve Mekânı

Eşkiyalar genel olarak buldukları otoriteyi tanımayarak ormanlarda, vahşi doğada yaşamayı seçmiş, rahatsızlıklara yol açmış, vergi ya da haraç ödemeyi reddetmiş, kısaca soyguncu-asi olmuş kişilerdir (Hobsbawm, 2011). Eşkiyaların otoriteden uzak bir şekilde yaşayabilmeleri içinse özellikle belirli koşullar gerekliydi ki bunlar ise dağlar, yolsuz düzlükler, bataklık bölgeler, ormanlık alanlar, dereler ve suyolları gibi erişilmez, uzak bölgelerdir. Bu kimseler sanayileşme öncesinde özellikle ticaretin yavaş seyrettiği belli

başlı ana yollara baskınlar düzenleyerek gelir elde ederlerdi (Hobsbawm, 2011). Özellikle dağlık alanlar, ot ve sık ormanlarla bezeliyse, bu engebeli yerler askerler ve mültezimlere karşı eşkıyalar için bir sığınak alanı oluştururken aynı zamanda onların nihai yerleşim alanını da oluşturabilmekteydi (Yetkin, 1997). Bu yüzden eşkıyalar yaşam alanı için doğal ortamları seçiyorlar ve geçim kaynaklarını da yağma yapabilecekleri ticaret yollarından ve yakın köylerden sağlıyorlardı. Osmanlı Devleti'nde eşkıyaların zarar verdiği yerler genel manada ticaret yollarının kesiştiği yerler ve eşkıyaların bulunduğu alandaki köylerdir (Mühimme 5, ss. 27, 34, 35, 45). Bunun yanında iklim şartları eşkıyalığın yıl içerisindeki dağılımı üzerinde etkili olmaktadır. Eşkıyalığın yıl içerisindeki dağılımı tarım ile paralellik göstermektedir. Bu hareket ilkbahar ve yaz mevsiminde en üst seviyesine çıkmakta, kış mevsiminde ise azalmaktadır (Hobsbawm, 2011).

Divan-ı Hümayuna' da 1565 yılı Ağustos ayından 1566 yılı Haziran ayına kadar tutulan kayıtlarda sırasıyla Kastamonu'dan 7, Menteşe ve Bursa'dan 6, Edirne'den 5, Bolu'dan 4, Gelibolu'dan 3; Koçhisar, Hakkari, Urfa (Ruha), Van, Konya, Karesi, Teke ve Kengiri'den 2, Biga, Gebze, İçil, Niğde, İznikmid, İznik, Sultanönü, Çorum, Sivas, Canik, Aydın, Tosya ve Kilis'ten 1 eşkıyalık suçu Mühimme defterine yansımıştır (Şekil 1).

Edirne, Bursa, Bolu, Gelibolu, Biga, Karesi, İznik, Gebze, İznikmid çevresinde eşkıyalığın oluşma sebebi, özellikle bu bölgelerde geniş tarım alanlarının mevcudiyeti ve binlerce koyun sürülerinin beslenmesi, pek çok ırgat, çoban, hizmetkar ve kul çalıştırmayı mecbur kıldığından, Rumeli'den leventler ile Arnavut ve kefer buralara doluyor, ucuz ücrete razı oldukları için de çiftlik ve sürü sahipleri bunları tercih ediyordu (Akdağ,1999). Bu kimselerin buralarda eşkıyalık yapması ve çeşitli suçlar işlemesi devlet tarafından Anadolu'ya geçişlerinin yasaklanmasına neden olmuştur. 12 Eylül 1565 yılında Üsküdar kadısına yazılan bir hükümde bu durum şu şekilde ifade edilmiştir: “*Daha önce, Rumeli'den Anadolu'ya kafir levend geçmemesi ve halktan hiç kimsenin kafir levend esirleri hizmetçi olarak istihdam etmemesi hususunda emir çıkarıldığı halde, şimdi bu emre aykırı olarak kafir levendlerin tekrar Anadolu'ya geçtiğine dair haberler alındığından,*

bu işle bizzat ilgilenerek bu levendleri tesbit ettirip tekrar Rumeli yakasına sürdürmesi ve levendleri Anadolu'ya geçmemeleri, halkı da kâfir levend istihdam etmemeleri, aksi takdirde cezalandırılacakları hususunda uyarması ” gerektiği belirtilmiştir (Mühimme 5: 42). Ayrıca İstanbul'dan Anadolu'ya giden en önemli devlet yolunun İznik-Adapazarı-Bolu istikametinden geçmesi bu bölgelerde sık sık yolların kesilmesine ve hükümet postalarının soyulmasına neden oluyordu (Akdağ, 199).

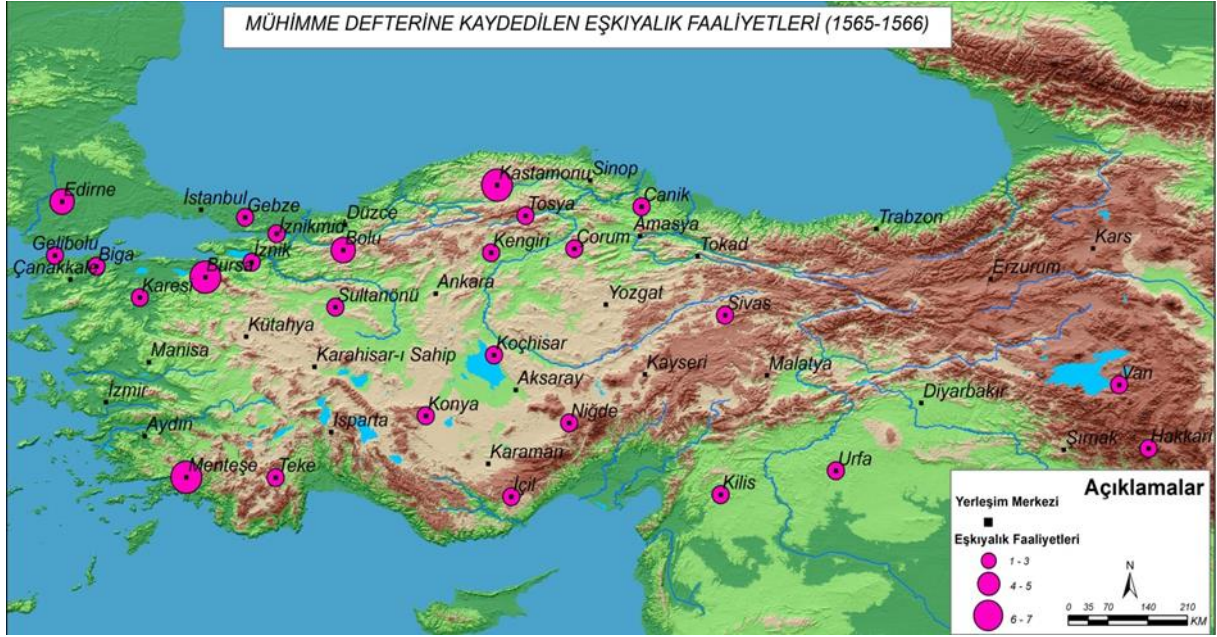
Batı Anadolu bölgesi özellikle yüzyılın ikinci döneminden itibaren hükümet için sürekli huzursuzluk yuvası haline gelmiştir. Suhteler eşkıyalarla birlik olarak bu bölgelere zarar vermeye başlamış ve 1565 yılına gelindiğinde Menteşe yöresinde suhte eşkıyalığı bir hayli artmıştır. Suhtelerin yanı sıra deniz eşkıyalığı dediğimiz korsanlık da özellikle kıyı bölgelerde oldukça yoğundur (Yetkin, 1997). 2 ve 4 Ağustos 1565 yılında sırasıyla Aydın ve Balat kadısı, Kavala Kaptanı, Karahisar-ı Sahib Beyine ve Sultan Murad ile Sultan Selim Lala'larına yazılan hükümlerde “*Menteşe sancağının Balat kazası civarındaki Akköy'ün düşman gemileri tarafından yağmalandığı, ayrıca bir iki suhtenin etraflarına topladıkları yetmiş seksen kadar eşkıya ile bu civardaki köyleri yağmaladıklarına dair kendisinden mektup gelmesi üzerine, söz konusu eşkıyanın hakkından gelinmesi...* ” emredilmiştir (Mühimme 5: 6-8).

Eşkıyalığın mekânsal dağılışının yanı sıra eşkıyalığın ortaya çıktığı aylar da farklılık göstermektedir. 5 Nolu Mühimme defterinden elde edilen bilgiler dahilinde eşkıyalık suçunun en çok Ağustos ayında en az ise ekim ayında işlendiği görülmektedir. Ağustos ayı içerisinde Kastamonu'da 4, Bursa'da 3, Menteşe, Gelibolu ve Gebze'de 2, Koçhisar, Sultanönü ve İzmit'te 1 eşkıyalık suçu işlenmiştir. Ekim ayı içerisinde ise Niğde ve Urfa (Ruha)' da 1 eşkıyalık suçu kayıtlara yansımıştır (Şekil 2).

Suçların mevsimsel dağılışı göz önüne alındığında ilkbahar ve yaz mevsimlerinde eşkıyalık faaliyetlerinin arttığı dikkati çekmektedir. Nitekim mart ayında 8, Nisan ayında 2, Mayıs ayında 5; Haziran ayında 3, Ağustos ayında 14; Eylül ayında 6, Ekim ayında 2, Kasım ayında 3; Aralık ayında 3, Ocak ayında 3, Şubat ayında 4 suç işlendiği Mühimme defterindeki kayıtlardan anlaşılmaktadır.

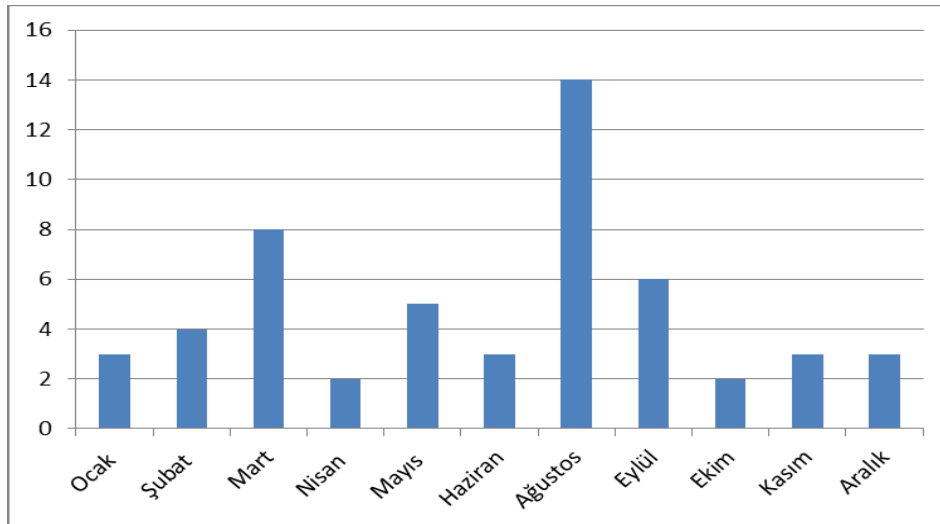
Bu veriler göstermektedir ki, suçun en fazla işlendiği mevsim sırasıyla, yaz (17 suç kaydı), ilkbahar (15 suç kaydı), sonbahar (11 suç kaydı) ve kış (10 suç kaydı) mevsimi olarak sıralanmaktadır. Bunun yanında en çok eşkiyalık oranına sahip Kastamonu'da işlenen 7 eşkiyalık suçundan 4' ü Ağustos ayında gerçekleşirken diğer 3 eşkiyalık

suçu Şubat, Mart ve Mayıs aylarında gerçekleşmiştir. Yine Bursa'da işlenen 6 eşkiyalık suçundan 3'ü Ağustos ayında diğer 3 eşkiyalık suç ise Şubat, Mart ve Eylül aylarında gerçekleşmiştir. Ekim ayında gerçekleşen eşkiyalık suçları ise Niğde ve Urfa (Ruha)'da gerçekleşmiştir.



Şekil 1- Mühimme defterine göre eşkiyalık faaliyetlerinin dağılımı (1565-1566)

Figure 1- Distribution of banditry activities according to the Mühimme Defter (1565-1566)



Şekil 2- Mühimme defterine kaydedilen eşkiyalığın yıl içerisindeki dağılımı (1565-1566)

Figure 2- The Distribution of banditry recorded in the Mühimme Defter during the year (1565-1566)

6. Mühimme Defterine Yansıyan Eşkîyalık Faaliyetleri

Eşkîyalık yapan kimselerin bu dönemde işledikleri suçlar yol basma ve yağmalama, hırsızlık, adam öldürme ev basıp yağmalamadır.

Eşkîyalar ticaret için önemli yolları tutuyorlar ve yoldan geçen kimseleri soyup öldürüyorlar ya da eşyalarını çalıyorlardı. Belgelerde eşkıyaların yol kesme suçlarının tespit edildiği yerler, Gelibolu, Bursa, Sultanönü (Eskişehir), Menteşe, İçil (İçel), Konya, Çorum, Van ve Urfa'dır (Şekil 3).



Şekil 3- Eşkîyaların yol kestiği ve yağmalama yaptığı yerler (1565-1566)

Figure 3- The Places where bandits latrocinated and looted (1565-1566)

Biga ve İznikmid (Kocaili) dahil olmak üzere bu yerlerde aynı zamanda köy ya da evler basılmış ve yağma yapmak için buradaki kimseler öldürülmüştür (Mühimme 5: 26-194).

Karaman Beylerbeyine 17 Eylül 1565' te ev ve köy baskınlarına dair yazılan hükümde bu durum şu şekilde aktarılmıştır: “**Çiğilbeli ve Yaşar derbendi civarında bulunan Tatar köyünün bir kısım eşkıya tarafından basılarak halkın mal vs. eşyalarının yağmalandığı ve Konya yolu üzerinde bir kaç yerde insan cesetlerine rastlandığı** haber alındığından, bu husus ile bizzat ilgilenererek bu gibi işleri yapanları ele geçirip şer'an suçu sâbit olanların haklarından gelmesi; bundan sonra da bu gibi kötülüklerin meydana gelmemesi için basiret üzere bulunması, aksi takdirde hiçbir özrün kabul edilmeyeceği ” belirtilmiştir (Mühimme 5: 148). Ayrıca Ruha sancağına gönderilen 26 Ocak 1566 tarihli diğer bir hükümde ise “**Yol kesip hırsızlık ve haramilik yaptıkları halde Havass-ı Hümayun'a**

dahil oldukları için haklarından gelinemediği bildirilen Koçmanlar ve Acırlu cemaatlerinin yakalanıp kendilerinden davacı olanlarla davalarının görülmesi ve üzerlerine sabit olan haklar alınıp sahiplerine verildikten sonra şer'an hakettikleri şekilde cezalandırılmaları; ancak bu bahane ile kendi halinde olanlara dokunulmaması ” gerektiği belirtilmiştir (Mühimme 5:154).

6.1. Reyanın Eşkîyalığı

Eşkîyalık, ordu ve görevlilerin kapı halkları ve daha sınırlı derecede medreseler gibi kurumların topraksız, işsiz güçsüz ve yoksul köylüyü, eğitip, örgütleyip seferlerde kullanmaları, savaş sonrası topluca terhis etmeleri sonucu oluşan yığın bir ürünü olmuştur. Böylece başta işsiz güçsüz birer köylü olan eşkıyalar Osmanlı Devleti'nin merkezileşme ve denetim politikalarına tepki gösteren birer eşkıyaya dönüşmüşlerdir (Barkey,2011). Temelde bu toplulukların bu derece

eşkîyalığa yönelmelerini tetikleyen unsurlar XVI. yüzyılda başta Kızılbaş-Türkmen ayaklanmaları ile daha sonraki dönemde şehzadelerin aralarında yaşanan taht kavgası olmuştur. Şehzade isyanları bu dönemde Anadolu'nun boş insanları için hem yağma yapma fırsatı hem de asi şehzadenin galip gelmesiyle sürekli bir iş bulma ümidi doğurmuştur. Bu sebeple sadece işsiz güçsüz kimseler değil, işinden bunalan çiftçi köylünün de isyana katılmasına neden olmuştur. Asi şehzadenin bozguna uğraması ve siyasi krizin bitmesine rağmen, işsiz güçsüz kimselerin yarattığı huzursuzluk son bulmamıştır (Akdağ, 1999). Bu kimseler etraflarına zarar vermeye devam ederek eşkîyalık yapmayı sürdürmüşlerdir. İncelenen dönemde sadece bir yıllık süre dahilinde Anadolu'nun belirli şehirlerinde (Şekil 1) eşkîyalık suçu işlendiği görülmektedir. Eşkîyalar yakalanmamak için buldukları yeri terk etseler dahi gittikleri diğer alanlarda suç işlemeye devam etmişlerdir. Ayrıca bu kişilerin bazen farklı kılıkta dolaşarak bu suçu işlemeye devam ettikleri anlaşılmaktadır.

Rum Beylerbeyi ve Kadıları ile Çorum ve Kengiri beylerine ve kadılarına gönderilen 12 Mart 1566 yılındaki hükümde “**Kara Kader, Cafer, Kirmani ve Şah adlı haramilerin yanlarına aldıkları on beş kadar atlı ile Çorum ve Kengiri'daki derbendlerde yol kesip hırsızlık yaptıkları bildirildiğinden, sözkonusu eşkıyanın ve eşkıyaya yataklık yapanların mutlaka ele geçirilip teftiş olunmaları ve üzerlerine sabit olan haklar alınıp sahiplerine verildikten sonra hapsedilip durumlarının arzedilmesi**” gerektiği belirtilmiştir (Mühimme 5: 194). Edirne Muhafazasında bulunan Mustafa Paşa'ya gönderilen diğer bir hükümde ise (23 Mayıs 1566) “**Bazı eşkıya ve ehl-i fesadın, Edirne'ye gelip sipahi kıyafetinde ve silahla dolaşarak fesad çıkardıkları bildirildiğinden, durumun araştırılması ve sözkonusu şahıslar gerçekten sipahi iseler sefere gönderilmeleri, sipahi değil iseler suçu sabit olanların hapsolünmaları**” emredilmiştir (Mühimme 5: 266). Mart ayından itibaren Divan-ı Hümayun'u meşgul eden suhte hareketlerinin Mayıs ayında da devam ettiği görülmektedir.

6.2. Suhtelerin Eşkîyalığı

XVI. yüzyılın ortalarında, bir yandan nüfusun hızla artması, öte yandan toprak kazandıran savaşların ve zaferlerin durması, vergilerin de

giderek ağırlaşması yüzünden, köylerden kentlere ve zengin yörelere nüfus akını başlamıştı. Bu fazla nüfusun eritebileceği bir alanın olmaması genç ve dinamik nüfusun memnun olmadıkları statülerini değiştirme imkanını daraltmış ve gençlerin oluşturduğu bu insanlar medreselerde büyük kalabalıklar oluşturmuşlardır. Dönem belgelerinde bu öğrenciler suhte ya da levent olarak adlandırılmışlardır (Koç, 2013). İmparatorluk genelinde yaşanan ekonomik sıkıntı yüzünden bu gençlerin bir kısmı okumak düşüncesinden çok sığınmak amacıyla medreselere geliyorlardı. Böylece medrese önünde ihtiyaç fazlası öğrenci birikmesi ve bunların eritememesi, öğrencilerin medrese şartlarını zorlaştırmış ve bu durum öğrencilerin gayriahlaki davranışlarda bulunmasına neden olmuştur (Koç, 2013; Bayrak, 2015). Medrese imkânlarından faydalanamayan öğrenci adaylarının bir araya gelerek etrafa zarar vermeye, halktan zorla yiyecek, barınma ve mal mülk almaya başlamışlardır (Koç, 2013).

Genel olarak öğrenci hareketlerine sahne olan bölgeler gelişigüzel olmayıp özellikle Anadolu'nun verimli bölgelerinde sıkışmış olan şehirler ile kasabalar büyük öğrenci kalabalığının biriktiği yerlerdir ve eşkîyalık suçlarına karışmalarında en verimli çevreleri bu alanlar oluşturmaktadır (Akdağ, 1999). Suhtelerin eşkîyalık suçuna karıştığı ve belgelerde adı geçen yerler Kastamonu, Menteşe, Karesi, Bolu, Kengiri ve Canik'tir. Bu alanlarda genellikle suhteler diğer eşkıyalarla birleşerek yol kesme, ev basma, hırsızlık ve adam öldürme suçlarına karışmışlardır (Şekil 4).

Amasya Beyine günü gönderilen hükümde (24 Mart 1566) “**Kengiri sancağında bazı gurbet ve suhte taifesinin toplanarak adam öldürdükleri ve yağmacılık yaptıkları** haber alındığından, bu gibilerin üzerine il erlerinin gönderilerek haklarından gelinmesi” emredilmiştir (Mühimme 5: 206). Menteşe beyine bahar aylarında gönderilen bir diğer hükümde (5 Nisan 1566) “**Kendisi sefere gittikten sonra ehl-i fesad suhte taifesinin halkın evini basıp yağmaladığı, bunların bir kısmının kardeşi köy kethüdası, naib, hatib olduğu için yakalanamadıkları hususu** ile kürekçi ihtiyacının giderilmesi için ağır suçluların küreğe konulmak üzere kendisine verilmesine dair gönderdiği mektubun alındığı; ehl-i fesadın yakalanarak kendilerinden davacı olanlarla davalarının görülmesi ve şer'an kısas lâzım

gelenlerin kısas edilmesi, kısas lâzım gelmeyenlerin ise küreğe konulması ...” gerektiği emredilmiştir (Mühimme 5, ss. 99). Bu belgeden de anlaşılacağı üzere devlet memurlarından yardım gören bazı eşkıyaların yakalanması hususunun zorlaştığı ve bu

eşkıyaların çeşitli suçlar işlemesine mani olunmakta güçlük çekildiği görülmektedir. Aynı zamanda eşkıyalık faaliyetinde bulunan kişilerin kolayca bir araya gelerek birçok suça karışabildiği de anlaşılmaktadır.



Şekil 4- Suhte eşkıyasının dağılımı (1565-1566)

Figure 4- Distribution of Suhte bandits (1565-1566)

Menteşe yöresinde işlenen 6 eşkıyalık suçundan 5'i suhteler ve etraflarında bulunan kişiler tarafından gerçekleştirilmiştir. Kastamonu, Bolu, Kengiri ve Canik çevrelerinin ise dağlık alanlardan oluşması, bu bölgede eşkıyalık yapan öğrencilerin ve diğer kişilerin yakalanmasını güç kıldığından, bu bölgelerde özellikle Kastamonu civarında olayların bastırılması oldukça güç olmuştur (Akdağ, 1999). Kastamonu'da işlenen 7 eşkıyalık suçundan 6'sı yine suhteler tarafından gerçekleştirilmiştir. Suhtelerin eşkıyalığından söz edilen kayıtlarda ilkbahar ve yaz aylarının ön plana çıktığı görülmektedir. Zira Kastamonu sancağındaki suhte faaliyetleri ile ilgili kayıtların üçü yaz mevsimine (Ağustos ayında) ikisi ilkbahar mevsimine (Mart ve Mayıs aylarında) biri de kış mevsimine (Şubat ayı) aittir. Anlaşılan o ki ilkbahar mevsimi ile ortaya çıkmaya başlayan suhtelerin eşkıyalıkları, yaz mevsiminde üst seviyeye ulaşmış ve Divan'da bu konular fazlaca ele alınmaya başlanmıştır.

6.3. Gurbet Taifesinin Eşkıyalığı

Belgelerde adları gurbet taifesi olarak geçen kişiler Akdağ'ın tahminine göre evcek dolaşarak yerine göre soygunculuk ve hırsızlık, yerine göre fuhuş suçlarından geçimini sağlayan kişilerdir (1999: 151). Mühimme defterinde Sultanönü, Canik, Kastamonu ve Bursa'dan 1, Kengiri' den ise 2 hüküm bu kişilerin eşkıyalık yaptığını ayrıca bu kişilerin yol basma, adam öldürme ve ev basma suçları işlediklerini belirtmektedir (Mühimme 5: 10-248).

Bursa Beyine yazılan 4 Ağustos 1565 tarihli bir hükümde “**Bursa'daki gurbet taifesinden bazı kişilerin yol kesip yolcuları öldürdükleri ve mallarını yağmaladıkları bildirildiğinden, sözkonusu suçları işleyenlerin yakalanıp teftiş olunmaları ve şer'-i şerife göre suçu sabit olanların, üzerlerine sabit olan haklar alınıp sahiplerine verildikten sonra küreğe konulmak üzere sicil suretleri ile Südde-i saadet'e gönderilmeleri**” nin emredildiği yazıda da belirtildiği üzere bu kişilerin yol keserek yağmalama yaptığı ve ayrıca bunun için cinayet

suçu işledikleri görülmektedir (Mühimme 5: 10). Sultanönü Sancağı'nda ise (30 Ağustos 1565) “...düzeni bozan, تنها yerlerde de öldürme, soygun, yağma gibi suçları işleyen gurbet ve çingene taifesinin sözkonusu faaliyetlerinin engellenmesi hususunda daha önce emir gönderildiği halde emrin gereği yerine getirilmediği için bu grupların hala faaliyetlerini sürdürdüklerinin haber alındığı; **bu gibi kişi ve**

grupların derhal araştırılıp tesbit edilerek yakalanmaları ve yol kesip eşkıyalık yaptıkları şer'an sabit olanların derhal gerekli cezalara çarptırılmaları; günah ve yasak olan fiilleri işleyenlerin ise hapsedilip durumlarının arzedilmesi”nin emredildiği bu hükümde gurbet taifesinin yol kesme ve eşkıyalık faaliyetlerinde bulunduğu anlaşılmaktadır (Mühimme 5: 34).



Şekil 5- Gurbet taifesinin dağılımı (1565-1566)

Figure 5- Distribution of the Gurbet community (1565-1566)

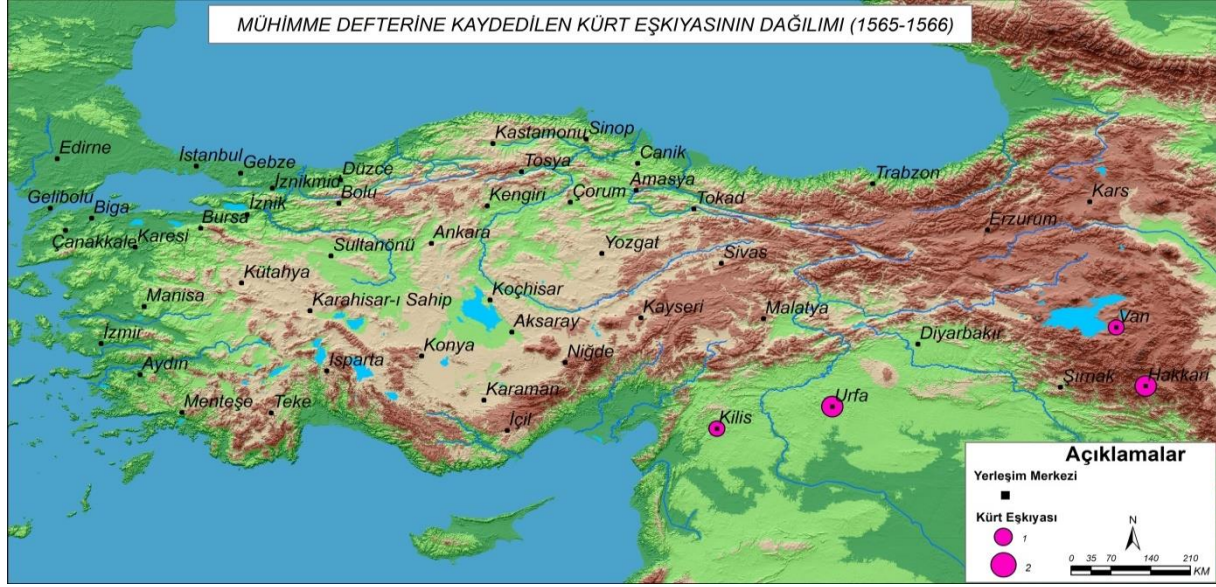
6.4. Kürt Aşiretlerinin Eşkıyalığı

Aşiretlerin eşkıyalık yapmaları, yerleşik nüfusa kıyasla daha zor kontrol edilmeleri, akraba ve çıkar ilişkileri sayesinde himaye edilme imkanına sahip olmalarından dolayıdır. Aşiretlerin göçebe hayat sürmeleri, yaylak kışlak arasında geliş gidişleri, eşkıyalık yapmaları, yerli halkı zarara uğratmalarının diğer bir sebebinin teşkil etmekteydi (Bayrak, 2015). Mühimme defterinde birtakım Kürt aşiretlerinin eşkıyalık faaliyetlerinde bulunduğu anlaşılmaktadır. Kürt eşkıyalarının bulunduğu yerler Kilis, Urfa, Hakkari ve Van sınırındadır. Hakkari’de Ekrad taifesi olarak belirtilen eşkıyalarla ilgili iki hüküm bulunmaktadır ve hükümlerde Ekrad taifesinin hakkından gelinmesi istenmektedir (Mühimme 5: 163-165).

Van sınırında ise hırsızlık, eşkıyalık, yol kesme suçlarına karışan beş yüz, bin nüfuslu aşiretlerin bulunduğu, bunların yakalanmaları, ancak sınırda kargaşaya mahal verilmemesine dair bir hüküm 5 Kasım 1565 tarihinde yazılmıştır (Mühimme 5: 86). Kilis’te bulunan Kürt eşkıyasının hakkından gelinmesi içinse Diyarbakır Beylerbeyine hüküm gönderilmiş (24 Şubat 1566) ve beylerbeyinden gerekli yardım yapılması istenmiştir (Mühimme 5: 171). Ruha’ya gönderilen hükümde (14 Ekim 1565) “Ruha ve köylerinde eşkıya, çapulcu ve kemenciler bulunduğu, güvenilir Müslümanlar bunlar aleyhinde yaramaz olduklarına dair şهادette bulunsalar dahi delil olmadan sırf söz ile bunların haklarından gelinemediği, bundan dolayı da **Ruha'nın eşkıya yatağı haline geldiği** bildirildiğinden, bu gibilerin kendilerinden davacı olanlarla bir araya getirilip

teftiş olunması ve suçları sabit olanlar ile güvenilir Müslümanlar tarafından eşkıyalıkları mahkemede yüzlerine karşı söylenenlerin sicil suretleri ile birlikte Südde-i saadet'e gönderilmesi'' istenilmiştir (Mühimme 5: 65-66). Hükümde de

bahsedildiği gibi özellikle aşiretlere mensup eşkıyaları yerel kuvvetlerin durdurması bir hayli zordu. Bu yüzden yerel kuvvetlerin yetersiz kaldığı yerlerde en yakın sancaktan veya eyaletten yardım isteniyor ya da durum merkeze bildiriliyordu.



Şekil 6- Kürt eşkıyasının dağılımı (1565-1566)

Figure 6- Distribution of Kurdish bandits (1565-1566)

7. Eşkialık Suçuna Verilen Cezalar

Eşkialık (hırabe veya kat'ü't-tarîk) genel manada silahla veya başka bir şekilde zor kullanılarak yol kesip baskın yaparak, mala ve cana tecavüz ederek kamu düzeni ve güvenliğinin ihlâl edilmesi olarak tanımlanabilir. Ancak bu suç hukukçuların ve hukuk ekollerinin bakış açısındaki değişikliğe göre farklı tanımlanabilmektedir. Benzeri suçlara oranla eşkıyalık için daha ağır bir cezanın konulmuş olması, onun toplum huzur ve emniyetini aleyhine işlenmiş bir suç olması özelliğinden kaynaklanır. Genel olarak işlenen suçun eşkıyalık olarak tanımlanması için en az üç kişi tarafından şehir, kasaba, köy gibi meskun bölgelerin dışında işlenmesi gerektiği belirtilir (Bardakoğlu, 1995). Osmanlı Kanunnameleri'nde eşkıyalık suçu için verilmesi uygun bulunan cezalar, İslâm Hukuku ile uyum içindedir (Yakut, 2012). Osmanlıda eşkıyalık siyaseten katil cezası ile cezalandırılan suçlar arasında gösterilmektedir (Öz, 2010). Bu ölüm cezaları Osmanlı Devlet hükümlerinde “*siyaset*” olarak geçmektedir.

Bunun yanında eşkıyalık suçuna verilen en hafif cezaları fail ya da faillere tövbe edinceye ve halini düzeltinceye kadar hapis veya sürgün cezalarına uygun görülmesidir (Avcı, 2004). Osmanlı Devletinde eşkıyalık, gasp, soygunculuk, suikast, memleketin iç düzenini bozmak için değişik şekillerde baskın yapmak vb. gibi suçlar XVII. yüzyıla kadar Şer'an had cezası ile karşılanan suçlar olarak belirtilmiştir. Ancak XVII. yüzyıldan sonra özellikle Celalilere karşı otoritenin güçlendirilmesi adına bu suçlar taziren (siyaseten katil) cezalandırılabilen suçlar olarak yer almıştır (Avcı, 2004).

Mühimme defterine kaydedilen ve Canpolad Beye gönderilen hükümde “*Kilis'te eşkıyalık yapan ve Diyarbekir'e kaçan bazı Kürt eşkıyasının yakalanması hususunda kendisine yardımcı olması için Diyarbekir beylerbeyine hüküm gönderildiği; kendisinin de sözkonusu eşkıyanın yakalanması için Diyarbekir'e işe yarar adamlar gönderip bunları yakalatarak şer'-i şerife göre haklarından gelmesi*” emredilirken (Mühimme 5: 172). Mihaliç kadısına gönderilen bir diğer hükümde “*Rumeli'den gelip*

eşkîyalık yapan çok sayıdaki Arnavudun yakalanarak Bursa'da hapsedildiği halde bir yolunu bulup hapisten kaçtıkları, bunların takip edilip yakalanabilmeleri için il erlerinin yardımına ihtiyaç duyulduğu bildirildiğinden, il erlerinin yardımıyla kaçan eşkıyanın takip edilerek ele geçirilmesi ve bunlara yataklık edenlerin de tesbit olunarak bildirilmesi ” gerektiği yazılmıştır (Mühimme 5, ss. 202). Teke sancak beyine gönderilen hükümde ise “*Teke sancağında eşkıyalık yapan Karaur tâifesinden olmadıklarını iddia eden ancak yapılan teftiş neticesinde eşkıyalık yapan oğullarına ve kardeşlerine yardımcı olduklarının tesbit edildiği bildirilen iki şahsın küreğe konulmak üzere Rodos'a gönderilmesi ve eşkıyalık yapan oğul ve kardeşlerinin de yakalanması*” istenilmiştir (Mühimme 5: 148). Bu hükümlerde eşkıyalara yardım ve yataklık edenlerin kürek cezası ile bazı eşkıyaların da hapis cezası ile cezalandırıldığı tespit edilmiştir.

Anadolu Beylerbeyine ve Ankara Sancağına gönderilen 30 Ağustos 1565 tarihli diğer bir hükümde “ **Kastamonu'da ev basıp Müslümanların mallarını, paralarını, yiyeceklerini vs. eşyalarını yağmalayan ve kadınlarını ve kızlarını kullanan eşkıyanın yakalanması için üzerlerine adam gönderildiğinde Bolu taraflarına firar ettikleri bildirildiğinden, gerek Ankara sancağına gerekse Anadolu Beylerbeyliğine bağlı diğer sancaklara firar etmiş olan bu gibi eşkıyanın derhal yakalanıp başkalarına ibret olması için suç mahallerinde cezalandırılmaları**”na karar verildiği anlaşılmaktadır. Osmanlı Devletinde, bu dönemlerde verilen hükümlerin yetersizliği yani genel manada hapis ve sürgün cezalarının verilmesi, eşkıyalık suçunun bu dönemlerde had cezası olarak nitelendirilmesi, eşkıyalık faaliyetlerinin artmasında ve birçok kişinin ise bu suça iştirak etmesinde etkili bir diğer gerekçe olarak gösterilebilir.

8. Sonuç ve Değerlendirme

Ekonomik ve idari yapılanmadaki düzensizliğin hissedildiği, devlet organının asayişinin bozulmaya başladığı XVI. yüzyıl Osmanlı'sında suç oranlarının artmasına, kırsal nüfustan kopan işsiz güçsüz insanların eşkıya olmalarına neden olmuştur. Artan vergiler ve uzun süren savaşlar, kırsal toplum üzerindeki baskıyı

arttırarak insanların devlet otoritesinin zayıf, ekonomik geliri yüksek ticaret yollarında bulunan şehirler ve kasabalar etrafındaki dağlık alanlarda çeteler halinde dolaşmalarına ve farklı geçim yollarına başvurmalarını sağlamıştır.

Eşkîyalar genellikle ticaret yollarının keşiştiği büyük kasaba ve şehirlerin bulunduğu dağlık alanları tercih etmişler ve böylece hem ticaret yollarını basarak hem de civarda bulunan evleri ve köyleri yağmalayarak ganimet elde etmişlerdir. Anadolu'nun dağlık ve engebeli alanlarında özellikle Kastamonu, Bursa ve Menteşe gibi sancaklar eşkıyanın gizlenmesini kolaylaştırmış ve bu alanlar eşkıya yatağı haline gelmiştir.

Eşkîyalık faaliyetlerinin özellikle iklim koşullarının daha uygun olduğu iktisadi hayatın canlandığı yaz ve ilkbahar mevsiminde artışa geçtiği dikkati çekmektedir. 1565 Ağustos ayından 1566 yılı Hazirana kadar olan dönemde Kastamonu'dan 7, Menteşe ve Bursa'dan 6, Edirne'den 5, Bolu'dan 4, Gelibolu'dan 3; Koçhisar, Hakkari, Urfa(Ruha) ,Van, Konya, Karesi, Teke ve Kengiri' den 2, Biga, Gebze, İçil, Niğde, İznikmid, İznik, Sultanönü, Çorum, Sivas, Canik, Aydın, Tosya ve Kilis'ten 1 eşkıyalık suçu Mühimme defterine yansımıştır.

Araştırılan zaman dilimi içerisinde suhtelerin de eşkıyalık suçuna karıştığı özellikle Kastamonu, Menteşe, Karesi, Bolu, Kengiri ve Canik çevrelerinde suhtelerin eşkıyalık faaliyetlerinin Mühimme defterine yansıdığı tespit edilmiştir. Bu alanlarda genellikle suhteler diğer eşkıyalarla birleşerek yol kesme, ev basma, hırsızlık ve adam öldürme suçlarını işlemişlerdir.

Birtakım Kürt aşiretlerinin de eşkıyalık yaptığı ve bunların Kilis, Urfa, Hakkari ve Van sınırında eşkıyalık faaliyetinde bulunduğu anlaşılmaktadır. Aşiretlerin yerleşik olarak yaşamamaları yerleşik nüfusa kıyasla daha zor kontrol edilmelerine, akraba ve çıkar ilişkileri sayesinde himaye edilme imkanına sahip olmaları da onların kolayca yakalanmalarına engel olmuştur.

Yerel yöneticilerin eşkıya ile baş edememesi ve bazen onları koruması eşkıyalığın giderek artmasına yol açan nedenler arasındadır. Eşkîyalara ve onu destekleyenlere verilen cezaların yetersiz kalması, genellikle hapis ve sürgün cezalarına çarptırılmaları dönem için eşkıyalığı ortadan

kaldırarak kadar yeterli bir ceza niteliği taşımamış olduğu, caydırıcı olmadığı değerlendirilebilir.

REFERANSLAR

- Acun, F. 2002. Celali isyanları (1591-1611). *Türkler* (C. 9, 695–710). Yeni Türkiye Yayınları, Ankara.
- Akçadağ, G. 2012. 16. yüzyılda bir Osmanlı sancağında eşkıyalık hareketleri: Malatya sancağı örneği. *Trakya Üniversitesi Edebiyat Fakültesi Dergisi*, 2,(3), s. 43-68
- Akdağ, M. 1958. Celali Fetreti. *Ankara Üniversitesi Dil ve Tarih-Coğrafya Fakültesi Dergisi*, 16(1-2), s.53–107.
- Akdağ, M. 1963. *Celali isyanları (1550-1603)*. Ankara Üniversitesi Dil ve Tarih-Coğrafya Fakültesi Yayınları, Ankara.
- Akdağ, M. 1964. Büyük kaçgunluk. *Ankara Üniversitesi Dil ve Tarih-Coğrafya Fakültesi Tarih Araştırmaları Dergisi*, 2(2), s. 1-51.
- Akdağ, M. 1999. *Türk Halkının Dirlik ve Düzenlik Kavgası (Celali İsyanları)*. Barış Yayınevi, Ankara.
- Aliağaoğlu A., Alaeddinoğlu F. 2005. Erzurum Şehrinde mala karşı işlenen suçlar. *Polis Bilimleri Dergisi*, 7(1), s. 21-42
- Aliağaoğlu, A. 2007. *Balıkesir Şehrinde Suçlar: Coğrafi Bir Yaklaşım (2005)*. Detay Yayıncılık, Ankara.
- Aliağaoğlu, A., Çildam, S. 2016. Bandırma şehrinde suçlar 2006-2008: Coğrafi bir yaklaşım. *Balıkesir Üniversitesi Sosyal Bilimler Enstitüsü Dergisi*, 19(35) , s. 19-53.
- Arı, Y. 2014. Bilim, araştırma ve coğrafi araştırma. (Ed. Y. Arı ve İ. Kaya), *Coğrafya Araştırma Yöntemleri içinde* (1-18). Coğrafyacılar Derneği Yayınları, Balıkesir.
- Avcı, M. 2004. *Osmanlı Hukukunda Suçlar ve Cezalar*. Gökkuşbu Yayınları, Ankara.
- Bardakoğlu, A. 1995. Eşkiya. *Türkiye Diyanet Vakfı İslam Ansiklopedisi*. Türkiye Diyanet Vakfı Yayınları, İstanbul.
- Barkey, K. 2011. *Eşkiyalar ve Devlet*. (Çev. Z. Altok), Tarih Vakfı Yurt Yayınları, Ankara, (Orijinal Basım Tarihi 1994).
- Bayrak, İ. 2015. *Anadolu'da Eşkiyalık Olayları (1700-1750)*. IQ Kültür Sanat Yayıncılık, İstanbul.
- Çalışkan, V., Aksak, P. 2010. Çanakkale kentinde mala karşı işlenen suçların coğrafi dağılışı özelliklerinin incelenmesi (2007). *Marmara Coğrafya Dergisi*, 22, s. 245- 275.
- Erdoğan, E. 2006. XVI. yüzyılda Canik (Samsun) sancağında eşkiyalık faaliyetleri. *Geçmişten Geleceğe Samsun içinde*, Cevdet Yılmaz, s. 55- 63.
- Genç, A. 2000. *Osmanlı İmparatorluğu'nda Devlet ve Ekonomi*. Ötüken Neşriyat Yayınları, İstanbul.
- Genç, İ. Y., Küçük, M., Gündoğdu, R., Satar, S., Karaca, İ., Yıldırım, O. H. 2010. *Başbakanlık Osmanlı Arşivi Rehberi*. Başbakanlık Devlet Arşivleri Müdürlüğü Osmanlı Arşivi Daire Başkanlığı Yayını, Ankara.
- Griswold, W. J. 2011. *Anadolu'da Büyük İsyan*. (Çev. Ü. Tansel), Kırmızı Yayınları, İstanbul, (Orijinal Basım Tarihi 1983).
- Günay, R. 2013. Osmanlı arşiv kaynakları içerisinde ahkam defterleri: gelişim seyri, muhtevası ve önemi. *Süleyman Demiral Üniversitesi Sosyal Bilimler Enstitüsü Dergisi*, 17, s. 9-29.
- Hathaway, J. 2010. *Osmanlı İmparatorluğu'nda İsyan ve Ayaklanma*. (Çev. D. Berktaş), Alkım Yayınevi, İstanbul, (Orijinal Basım Tarihi 2002).
- Hobsbawm, E. J. 2011. *Eşkiyalar*. (Çev. O. Akınay), Agora Kitaplığı, İstanbul, (Orijinal Basım Tarihi 2000).
- Karakaş, E. 2006. Elazığ şehrinde suçların dağılışı ve özellikleri. *Doğu Coğrafya Dergisi*, 11(15), s. 83-112.
- Karakaş, E. 2009. Suç coğrafyası çalışmalarında veri kaynakları, *Fırat Üniversitesi Sosyal Bilimler Dergisi*, 19(2), 25-41.
- Koç, Y. 2013. XVI. yüzyıl ortalarında Osmanlı İmparatorluğu'nda suhte olayları. *Hacettepe Üniversitesi Türkiyat Araştırmaları*, (18), s. 147–159.

- Kütükoğlu, M. 2006. Mühimme defteri. *Türkiye Diyanet Vakfı İslam Ansiklopedisi*. Türkiye Diyanet Vakfı Yayınları, İstanbul.
- Mühimme 5. 1994. *5 Numaralı Mühimme Defteri (973 / 1565–1566), Özet ve Transkripsiyon*. T.C. Başbakanlık Devlet Arşivleri Genel Müdürlüğü (Haz.), Osmanlı Arşivi Dairesi Başkanlığı Yayınları, Ankara.
- Neuman, W. L. 2010. *Toplumsal araştırma yöntemleri nitel ve nicel yaklaşımlar*. Yayıncılık, İstanbul.
- Öz, M. 2010. Modernleşme-öncesinde Osmanlı toplumunda eşkıyalık hareketlerinin niteliği ve özellikleri. *SDÜ Fen Edebiyat Fakültesi Sosyal Bilimler Dergisi*, Prof. Dr. Bayram Kodaman'a Armağan Özel Sayısı, s. 226-233.
- Pur, H. P. 2015. *Osmanlı'da Vergi İsyanları*. Tarihçi Kitapevi, İstanbul.
- Sargın, S., Temurçin, K., 2011. *Türkiye'nin Suç Coğrafyası*. Polis Akademisi Yayınları, Ankara.
- Saylan, K. 2018. Osmanlı döneminde Kelkit ve Şiran çevresinde yaşanan eşkıyalık olayları. *Karadeniz İncelemeleri Dergisi*, (24), s. 63-84.
- Temurçin, K. 2018. Suç coğrafyası: görelî kavramsallaştırmadan mekânsal yorumlamaya. (Ed. Nurettin Özgen), *Sosyal Coğrafya*, Pegem Akademi Yayınları, Ankara.
- Tümertekin, E., Özgüç, N. 2017. *Coğrafya, Geçmiş Kavramlar Coğrafyacılar*. Çantay Kitabevi, İstanbul.
- Uzun, A. 2008. *Tokat şehrinde mala karşı işlenen suçlar (2006): coğrafi bir yaklaşım*. Yayımlanmamış Yüksek Lisans Tezi, Balıkesir Üniversitesi Sosyal Bilimler Enstitüsü. 111 sayfa.
- Ünal, M. A. 2017. Devlet içi iktidar mücadelesinin bir unsuru olarak eşkıyalık ve ayrılıkçı hareketler. (Ed. O. Köse), *Eşkîyalık Ve Terör* içinde (s. 3-10). Kültür Yayınları, İstanbul.
- Yakut, E. 2012. Osmanlı hukukunda bir suç olarak eşkıyalık ve cezalandırılması. *Kebikeç Dergisi*, 21-34.
- Yetkin, S. 1997. *Ege'de Eşkîyalar*. Tarih Vakfı Yurt Yayınları, İstanbul.
- Yılmaz, A., Ergün, G. S. 2005. Şehir güvenliği, coğrafya. (Ed. M. Olgen), II. *Ege Coğrafi Bilgi Sistemleri Sempozyumu* içinde (s. 323-331). Ege Üniversitesi, İzmir.
- Yiğit, İ. 2018. *XVI.- XX. yüzyıllarda Anadolu'da kaybolan yerleşmeler: Manisa- Konya Örneği*. Doktora Tezi. Afyon Kocatepe Üniversitesi, 536 sayfa.