

KEMAN EĞİTİMİNE YÖNELİK BİR "ETÜT ANALİZ MODELİ"

Yrd. Doç. Dr. Ali Delikara¹

ÖZET

“İcracının çalgısı üzerindeki teknik gelişiminin sağlanması amacıyla yaratılan bir özel kompozisyon” olarak tanımlanabilen *etüt* kavramı, (Scholes, 1992, 336) hemen her çalgıda olduğu gibi, keman eğitimi ve repertuvarının da en önemli unsurlarından biridir. Etütler; bir ya da birkaç tekniğine yönelik yazılmış küçük çapta eserler olabildiği gibi; geniş, derin müzikal ifade biçimi olarak da karşımıza çıkmaktadır. Etütler, içerdikleri hedeflerle müziksel eserlerin teknik ve müzikal olarak doğru ve güzel seslendirilmesini/yorumlanmasını amaçlar. Bu yönüyle çalgı eğitiminde çok önemli bir yere ve işleve sahiptirler.

Bu makalede, ülkemizdeki eğitim fakülteleri müzik öğretmenliği anabilim dallarında yürütülen keman derslerinde yaygın olarak kullanılan Mazas–Special Studies, Op.36/1 metodundan 10 numaralı etüdün teknik analizi yapılarak içerdiği güçlükler saptanmış ve bu güçlüklerin giderilmesine yönelik olarak teknik çalışmalar oluşturulmuştur.

Anahtar Kelimeler: Keman Eğitimi, Etüt, Analiz, Mazas

¹ Niğde Üniversitesi, Eğitim Fakültesi, G.S.E. Bölümü, Müzik Eğitimi ABD, delikara@hotmail.com

AN "ETUDE ANALYSIS MODEL" RELATED TO VIOLIN EDUCATION

ABSTRACT

The concept of etude which can be defined as "A special composition created in order to ensure the technical development of the performer with his/her instrument" (Scholes, 1992, 336) is an important element of the violin education and repertoire as in almost every instrument. While the etudes can be small scale pieces composed for one or a few techniques, they also appear as a style of profound musical expression. Etudes, with the purposes they contain, aim at the technically and musically correct and beautiful playing/interpreting the musical pieces. They have an important place and function in instrument training.

In this article, Mazas - Special Studies, Op.36.1 method etude number 10 which is widely used in violin courses conducted at the Faculty of Education Music Education Department of our country, has been subjected to a technical analysis and the challenges it includes have been determined and technical studies directed towards eliminating these difficulties are established.

Keywords: Violin Education, Etude, Analysis, Mazas

1.GİRİŞ

Etüt; belli bir konuyu inceleyen, araştıran eser veya yazıya verilen addır. Müzik eğitiminin önemli bir boyutu olan çalgı eğitiminde ise etüt, teknik becerilerle ilgili güçlüklerin çözümü ve bu becerilerin gelişimi için yazılmış olan müziksel yapıtlardır.

Kemanda müziğin ifadesi; sağ el (yay) ve sol el (parmak) tekniklerinin estetik bir bütünlük içinde gerçekleştirilmesi ile sağlanabilir. Dolayısıyla keman etüt ve eserlerinin teknik analizlerinin; sağ ve sol el için ayrı ayrı yapılması, bütüncüleyici alıştırmalarla desteklenerek bir çalışma modeli oluşturulması, söz konusu eser ve/veya etüdün hedeflerine yönelik olarak gereği gibi seslendirilmesini sağlamada önemli katkılar sağlayacaktır.

Bu araştırmada örneklem olarak alınan etüdün bestecisi olan *Jacques Fereol Mazas*, 1782-1849 yılları arasında yaşamıştır. Fransız kemancı ve besteci olan Mazas'ın etütleri, teknik yararlarının yanı sıra müzikal bir zerafet de kazandırmaya yöneliktir. Mazas, sol el (yay) teknik gelişiminin yanı sıra "Arche Cantabile" (Şarkı söyleyen yay) anlayışı üzerinde önemle durmuştur. Müziksel dinamiklerin de yoğun olarak görüldüğü etütleri, hedeflediği teknik becerileri müziksel bir yapı içinde sunar. Bu özellikleriyle Mazas Op. 36 keman eğitiminde önemli başvuru kaynakları arasındadır.

1.1. Araştırmanın Amacı

Bu çalışmada yapılan teknik analizlerin, etüdün içeriğine ve hedeflerine derinlemesine bir bakış getireceği düşünülmektedir. Ayrıca saptanan güçlüklerin giderilmesine yönelik olarak birçok alıştırma oluşturulmuş bu yolla keman eğitimcileri ve öğrencilerine yönelik olarak bütüncül ve işlevsel bir yaklaşımda bulunularak bir çalışma modeli oluşturulması hedeflenmiştir.

1.2. Araştırmanın Önemi

Ülkemiz müzik eğitimi kurumlarında çalgı eğitiminde kullanılmakta olan ve birçok açıdan önemli yeri ve işlevi olan etütlerin ana hatlarıyla belli başlıklar altında incelenerek teknik analizlerinin yapılması, söz konusu etütlerin hedeflerine ulaşması açısından önemlidir.

Bu araştırma; keman eğitimi açısından önemli teknik ve müziksel işlevleri olan ve bu yönüyle yaygın olarak kullanılan Mazas Op. 36 No:10 etüdünün çok yönlü olarak incelenerek söz konusu işlevlerinin ortaya çıkarılması bakımından önem taşımaktadır. Ayrıca keman eğitimcileri ve öğrencilerinin keman etütlerine ilişkin yapacakları çalışmalara yeni boyutlar kazandırması ve bir çalışma modeli fikri vermesi açılarından da önemlidir.

2. YÖNTEM

Bu araştırma nitel araştırma modelinde olup durum saptamaya yönelik olarak yapılmıştır. Araştırmada toplanan veriler, içerik analizi tekniği ile analiz edilmiştir. İçerik analizinde temel amaç, toplanan verileri açıklayabilecek kavramlara ve ilişkilere ulaşmaktır. İçerik analizinde temelde yapılan işlem, birbirlerine benzeyen verileri belirli kavramlar ve temalar çerçevesinde bir araya getirmek ve anlaşılır biçimde organize etmek ve yorumlamaktır. Bu amaçla toplanan veriler önce kavramsallaştırılmış, daha sonra da ortaya çıkan kavramlara göre mantıklı bir biçimde düzenlenmiş ve verileri açıklayan temalar saptanmıştır (Yıldırım ve Şimşek, 2011:227). İçerik analizinin aşamaları;

- Verilerin kodlanması,
- Temaların bulunması,
- Verilerin, kod ve temalara göre organize edilmesi,
- Bulguların yorumlanması" dır.

Bu araştırmada yapılan analiz sonucunda ortaya çıkan yay ve parmak kullanımı güçlüklerinin giderilmesine yönelik olarak on dokuz (19) adet özgün çalışma yazılmıştır.

3. BULGULAR VE YORUMLAR

Analiz

Etüdün analizi, üç kısımda gerçekleştirilmiştir bunlar;

1. Sağ el davranışlarına yönelik olarak arşe (yay) kullanımına ilişkin güçlüklerin saptanması,
2. Sol el davranışlarına yönelik olarak parmak kullanımına ilişkin güçlüklerin saptanması,
3. Konum geçiş özelliklerinin saptanmasıdır.

3.1. Sağ El-Yay Kullanımına İlişkin Teknik Özellikler

Tablo 1. Etütte Sağ el – Yay Kullanımına İlişkin Teknik Özellikler

Güçlük	Etütte Kullanıldığı Ölçü Nr.	Etütte Kullanılma Oranı (%)
• Martele	1,3,5,6,7,8,9,11,13,14,15,16,17,	%75
1. Aynı telde kalarak	5,6,13,14,22,24,27	%18.50
2. Tel atlamalı	1,3,5,6,7,9,11,13,14,15,17,19,22,24,25,26,27	%46.50
3. Bağlı martele	8,16,21,23	%10
• Üç bağlı – bir ayrı yay kullanımı	2,4,10,12,18,20	%21.50
• Détaché	28	%3.50

Yay kullanımına yönelik olarak yapılan analiz sonucunda Tablo 1. den de anlaşılacağı gibi etüdün, **martele** tekniğini ana hedef olarak ele aldığı görülmektedir. Söz konusu teknik ağırlıklı olarak oktav, bir oktavı aşan aralıklar (geniş atlamalar) ve arpejler ile ele alınmıştır.

Martele tekniği:

Bilindiği gibi yayın farklı yerlerinde ve farklı hızlarda yayın durdurulması ile uygulanan farklı yay teknikleri vardır (spiccato, staccato, colle, sautille, ricochet). Bu yay tekniklerinin temelini martele teşkil etmektedir. Martele kelimesi Fransızca'da çekiç ile dövmek, İtalyanca'da ise çekiçleyerek; kısa, güçlü ve sert biçimde vurgulamak anlamındadır (Fayez, 2001:87). Martele, her sesin başında keskin bir aksan olan ve daima seslerin arasında duraklama olan, adeta "vuruş" tarzındaki bir sürüştür. Sürüşteki bu aksan, yayı kullanmaya başlamadan önce ön bir basınç gerektirir. Bu basınç yayı çekerken azaltılır ve yayın telin üzerinde kayması sağlanır. Eğer bu basınç erkenden bırakılırsa, herhangi bir aksan olmaz; eğer geç bırakılırsa gıcırıtılı, tırmalayıcı bir ses olur (Büyükaksoy, 1996:46).

3.2. Sol El-Parmak Kullanımına İlişkin Teknik Özellikler

Tablo 2. Etütte Sol el – Parmak Kullanımına İlişkin Teknik Özellikler

Güçlük	Etütte Kullanıldığı Ölçü Nr.	Etütte Kullanılma Oranı (%)
• Oktav	1,3,8,9,11,15,17,19	%28.57
• Bir oktavı aşan atlamalar	5,6,7,13,14,16,21,23,25,26,27	%39.28
• Arpej	5,6,8,16,21,22,23,24,27,28	%35.71
• 3. parmağın 4. parmak yerine kullanılması	3,(11)	%7.14
• 4. parmağın 5. parmak yerine kullanılması	10,16,21,23,28	%17.85
• Flajöle sesinin kullanılması	(16),27	%7.14

Tablo 2. den de anlaşılacağı gibi, etütte yanaşık seslerden ziyade oktav ve oktavı aşan atlamalar sıklıkla kullanılmakta, arpejlere de zaman zaman yer verilmektedir. Söz konusu atlamalarda parmakların hazır bulunuşluğu dikkat edilmesi gereken bir husustur. Ayrıca konum içinde kalarak yapılan parmak kaydırma ve yerini alma davranışları da dikkat edilmesi gereken önemli hususlardır.

3.3. Konum (Pozisyon) Geçiş Özellikleri

Konum Geçışı	Etütte Kullanıldığı Ölçü Nr.	Etütte Kullanılma Oranı
I - II	23	%3.57
I - III	3,9,16,19,22,24	%21.42
I - IV	5,8	%7.14
I - V	21	%3.57
II - I	15	%3.57
II - III	(12),15,23	%10.71
II - IV	10,14	%7.14
III - I	5,9	%7.14
III - II	9,15	%7.14
III - V	20	%3.57
III - VI	22	%3.57
IV - I	6	%3.57
IV - II	13,14	%7.14
IV - III	4	%3.57
V - I	21	%3.57

Tablo 3. Etütte Yer Alan Konum Geçişleri

Tablo 3. de görüldüğü gibi etütte pozisyon geçişlerine ağırlıklı olarak yer verilmektedir. Toplam ölçü sayısı olan 28 ölçüde 15 adet pozisyon geçişi bulunmaktadır. Ağırlıklı olarak I-III ve II-III arası konum geçişleri yapılması göze çarpan özelliklerdendir.

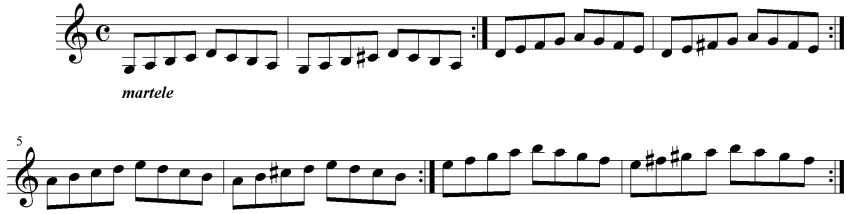
3.4. Güçlüklerin Giderilmesine Yönelik Teknik Çalışmalar

3.4.1. Sağ El-Yay Kullanımına İlişkin Çalışmalar

3.4.1.1. Martele Tekniğine Yönelik Çalışmalar:

A – Aynı Telde Kalarak Martele :

Tempo : 60-100



Şekil-1

Temel martele davranışını gerçekleştirmek, pratiklik kazanmak ve bilek-kol ısınmasını sağlayarak etüdün seslendirilmesine yönelik olarak yazılan hazırlık çalışması. Yayın orta ve orta-üst kısımları kullanılmalı.

B – Tel Atlamalı Martele :

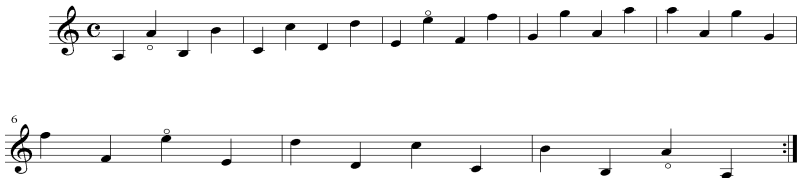
Tempo : 50 - 110



Şekil-2

“Sus” larda yay tel üzerinde durdurulmalı, atlama yapılan tel düzlemine getirilip yeni harekete hazır konumda bulundurulmalı.

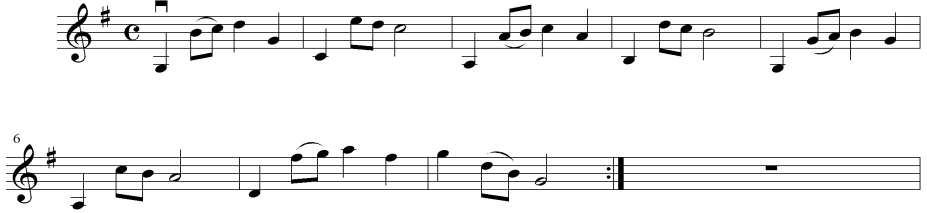
Tempo : 60 - 110



Şekil-3

İki tel atlamaya yönelik oluşturulan çalışma.

Tempo : 55 - 95

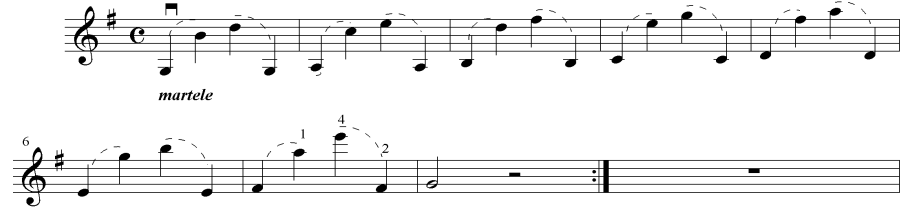


Şekil-6

Bir ve iki tel atlamannın beraberce ele alındığı bütünleyici çalışma.
Farklı tonalitelere de uyarlanılabilir.

C – Bağlı Martele :

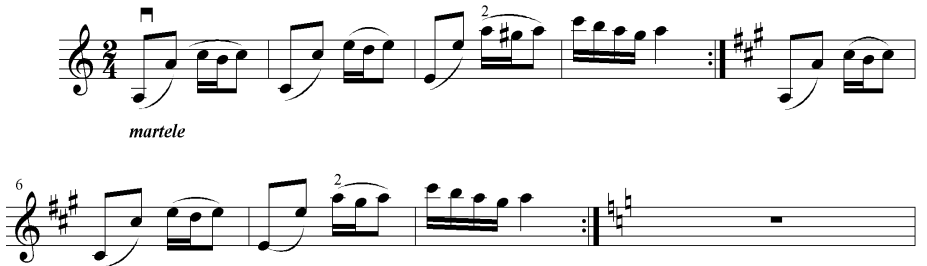
Tempo : 50 - 110



Şekil-7

Bağlı martele davranışına yönelik hazırlık çalışması. Farklı tonalitelere de uyarlanılabilir.

Tempo : 60 - 120



Şekil-8

Bağlı martele'yi geliştirmeye ve hız kazandırmaya yönelik hazırlanan çalışma.

Tempo : 60 - 120



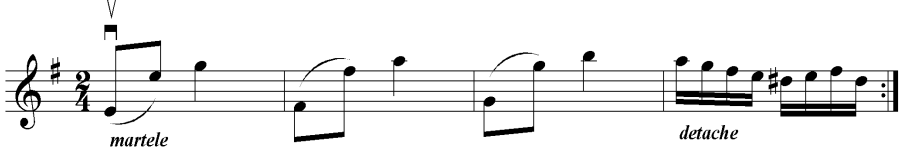
Şekil-9

Tempo : 60 – 120



Şekil-10

Tempo : 60 - 120



Şekil-11

Tempo : 60 – 120



Şekil-12

9,10,11,12 no.lu çalışmalar bağlı martele ve detaşé tekniklerine yönelik olarak hazırlanmıştır.

3.4.1.2. Üç bağılı-bir ayrı yay kullanımı

Tempo : 50 - 120



Şekil-13

Üç bağılı – bir ayrı yay kullanımına yönelik olarak hazırlanan çalışma.

3.4.2. Sol El-Parmak Kullanımına İlişkin Çalışmalar

3.4.2.1. Oktav ve konum geçişi çalışmaları:

Tempo: 50 - 90



Şekil-14

Bu çalışma sol majör tona da uyarlanmalıdır.

Tempo : 60 – 120

The musical score for Şekil-15 consists of four staves of music. The first staff starts with a treble clef, a key signature of one sharp (F#), and a common time signature (C). It features a series of eighth notes and quarter notes, with fingerings 1 and 2 indicated. The second staff continues the pattern, with fingerings 1 and 4, and a 'martele' marking. The third staff shows a change in rhythm with quarter notes and eighth notes, also marked 'martele'. The fourth staff concludes the piece with a final cadence and a 'martele' marking.

Şekil-15

Oktav atlamalarını geliştirmeye – hızlandırmaya yönelik olarak hazırlanan çalışma.

Tempo : 50 - 120

The musical score for Şekil-16 consists of four staves of music. The first staff starts with a treble clef, a key signature of one sharp (F#), and a 2/4 time signature. It features a series of eighth notes and quarter notes, with fingerings 1 and 3 indicated. The second staff continues the pattern, with fingerings 1 and 4, and a 'martele' marking. The third staff shows a change in rhythm with quarter notes and eighth notes, also marked 'martele'. The fourth staff concludes the piece with a final cadence and a 'martele' marking.

Şekil-16

Oktav atlamalarını geliştirmeye – hızlandırmaya yönelik olarak hazırlanan çalışma.

3.4.2.2. Oktavi aşan atlamalar, arpej, 4. parmağın 5. parmak olarak kullanılması ve flajöle sesinin kullanılmasına ilişkin bütünleyici çalışmalar:

Tempo : 50 - 100

Musical score for Şekil-17, featuring three staves of music in G major, 4/4 time. The first staff starts with a quarter rest followed by quarter notes G, A, B, C, D, E, F, G. The second staff starts with a quarter rest followed by quarter notes G, A, B, C, D, E, F, G. The third staff starts with a quarter rest followed by quarter notes G, A, B, C, D, E, F, G. The piece concludes with a double bar line and a repeat sign.

Şekil-17

Etüt'te yer alan arpejler ve pozisyon geçişlerine yönelik olarak hazırlanan çalışma.

Tempo : 60 - 110

Musical score for Şekil-18, featuring four staves of music in G major, 4/4 time. The first staff starts with a quarter rest followed by quarter notes G, A, B, C, D, E, F, G. The second staff starts with a quarter rest followed by quarter notes G, A, B, C, D, E, F, G. The third staff starts with a quarter rest followed by quarter notes G, A, B, C, D, E, F, G. The fourth staff starts with a quarter rest followed by quarter notes G, A, B, C, D, E, F, G. The piece concludes with a double bar line and a repeat sign.

Şekil-18

Arpej, pozisyon geçişleri iki tel atlamalar ve etüt'te yer alan değişik parmak geçişlerine yönelik hazırlanan bütünleştirici çalışma (1).

Tempo: 60 - 120

The musical score for Figure 19 is written in 4/4 time with a key signature of one sharp (F#). It consists of four staves of music. The first staff begins with a 'martele' marking and contains a sequence of eighth notes. The second staff includes fingerings (1, 3, 1, 3, 1, 1) and a '2' marking. The third staff has a repeat sign and fingerings (1, 3, 1, 3, 1, 3, 2). The fourth staff starts with a '14' marking and includes fingerings (1, 3, 1, 3, 1, 3, 2).

Şekil-19

Arpej, pozisyon geçişleri, iki tel atlamalar ve etütte yer alan değişik parmak geçişlerine yönelik hazırlanan bütünleştirici çalışma (2).

3. SONUÇ VE ÖNERİLER

Bu araştırmada, analizler sonucunda saptanan güçlüklerin giderilmesine yönelik olarak birçok alıştırma yazılmıştır. Bu alıştırma ile keman eğitimcileri ve öğrencilerinin, etüdün hedefleri doğrultusunda teknik ve müziksel açılardan doğru ve güzel seslendirme/yorumlama yapılması beklenmektedir.

Ülkemiz müzik eğitimi kurumlarında çalgı eğitiminde kullanılmakta olan etütlerin ana hatlarıyla belli başlıklar altında incelenerek teknik analizlerinin yapılması, bu sayede içerdiği hedeflere ilişkin bulgular elde edilmesi, söz konusu etütlerin hedeflerine ulaşması açısından önemlidir. Eğitim materyali olarak kullanılan diğer etütlerin de analiz yaklaşımıyla ele alınıp kolaylaştırıcı çalışmalarla desteklenmesi önerilmektedir.

Araştırmada yapılan analizler doğrultusunda Mazas – Special Studies, Op.36/1 metodundan 10 numaralı etüde ilişkin olarak aşağıdaki sonuçlara ulaşılması mümkündür:

1.Yay kullanım özelliklerine yönelik olarak "martele" tekniği, kullanım sıklığı ve çeşitliliği göz önüne alınarak etüdün ana hedefi olarak saptanmıştır.

2.Parmak kullanım özellikleri açısından incelendiğinde ise oktav, arpej ve oktavı aşan geniş aralıkların sıkça değişim gösteren konum (pozisyon) geçişleriyle birlikte ele alındığı görülmektedir.

3.Bu araştırmada, analizler doğrultusunda saptanan güçlüklerin giderilmesine yönelik olarak birçok alıştırma yazılmıştır. Yazılan alıştırmaların etüdün beklenen şekilde seslendirilmesi/yorumlanması açısından fayda sağlayıcı nitelikte olduğu düşünülmektedir.

Ek.1. Mazas Op.36. Book1. No:10 Etüt.

Allegro non troppo.

10.

KAYNAKÇA

Büyükaksoy, F. Keman Öğretiminde İlkeler ve Yöntemler. Ankara: Armoni Ltd.Şti. 1997.

Fayez, S. Kuramdan Uygulamaya Başlangıç Keman Eğitimi. Ankara: Yurt Renkleri Yayınevi 2001.

MAZAS, Jacques Fereol. Edited by Davisson. For Violin. Etudes speciales (Nos.1-30). Published by C.F. Peters 1932.

Scholes, A. P. The Oxford Companion To Music. New York: Oxford University Press. 1992.

Yıldırım, A. ve Şimşek, H. Sosyal Bilimlerde Nitel Araştırma Yöntemleri. Ankara: Seçkin Yayıncılık. 2011.