

Kilis 7 Aralık Üniversitesi Sosyal Bilimler Dergisi
Kilis 7 Aralık University Journal of Social Sciences
ISSN 2146-4561
Haziran/June 2020, 10 (19): 242-267

Pınarbaşı'nın (Kayseri) Tarihi-Kültürel Alanın Turizm
Planlamasının Coğrafi Analizi

Geographical Analysis of Tourism Planning of Historical-Cultural Area of
Pınarbaşı Kayseri

Doç. Dr. Tülay ÖCAL

Hatay Mustafa Kemal Üniversitesi Fen-Edebiyat Fakültesi Coğrafya Bölümü
Tayfur Sökmen Kampüsü Antakya Hatay, e-posta: tulayocal5101@gmail.com
Orcid: 0000-0003-2601-3195

Makale Bilgisi/Article Information

Makale Türü/Article types: Araştırma Makalesi/Research Article

Geliş Tarihi/Received: 23 Ağustos 2019/ 23 August 2019

Kabul Tarihi/Accepted: 4 Haziran 2020 /4 June 2020

Yayın Sezonu/PubDateSeason: Haziran 2020/ June 2020

Atıf/Cite as: Tülay ÖCAL (2020), Pınarbaşı'nın (Kayseri) Tarihi-Kültürel Alanın
Turizm Planlamasının Coğrafi Analizi/ Geographical Analysis of Tourism Planning
of Historical-Cultural Area of Pınarbaşı Kayseri, *Kilis 7 Aralık Üniversitesi Sosyal
Bilimler Dergisi*, 10(19), 242-267,
doi:<https://doi.org/10.31834/kilissbd.609952>

Rightsreserved.
ForPermissions
sbedergi@kilis.edu.tr

PINARBAŞI (KAYSERİ) TARİHİ-KÜLTÜREL MEKÂNIN TURİZM AMAÇLI COĞRAFİ ANALİZİ

ÖZ

Anadolu coğrafi konumunun uygun olmasından dolayı tarihi süreç içinde dünyada fazla yerleşilmiş sahalardan biridir. Yerleşme tarihinin çok eski olması tarihi kültürel mirasın zengin olmasına neden olmuştur. Tarihi kültürel miraslar kültürel coğrafyanın odak noktasını oluşturduğu gibi, turizm potansiyelinin belirlenmesi de turizm coğrafyasının ilgi alanıdır. Miraslar yerleşmeler içinde âtil durumda kalmış tarihi dokular olarak göze çarpmaktadır. Dünyada tarihi kültürel miras zenginliğiyle tanınan Türkiye, tarihi kokuları yerleşim birimleri içinde barındırmaktadır. Fakat tarihi dokular zamanla kendi tarihi kültürel miras kimliklerinin de hızla yitirildiği mekânlardır. Buralarda yaratılan tarihi kültürel miras, geçmişle gelecek arasında bağ kuran, kuşaklararası iletişimi sağlayan yenilenemez değerli kaynaklardır. Tarihi geçmişe sahip olan Kayseri ili Pınarbaşı ilçesi tarihi kültürel mirası, geçmişle gelecek arasında bağ kuran, yenilenemez, sınırlı miras değerlerimizdendir.

Çalışmadaki amaç; Pınarbaşı ilçesinin tarihi kültürel miras varlıklarını sınıflandırarak, koruyarak-yaşatmak ve gelecek nesillere aktarmak için yapılması gerekenleri belirlemektir. Bundan başka turistik çekiciliklerini turizm coğrafyası açısından ele alarak, yöre halkının yararına nasıl sunulacağını tespit etmektir. Pınarbaşı ilçesiyle ilgili tarih, coğrafya bilimleri başta olmak üzere sosyal bilimlerde yapılmış kaynaklardan yararlanılmıştır. Çalışma sahasındaki tarihi dokuları belirlemek için saha çalışması yapılmıştır. Bu arazi çalışmaların da fotoğraflar çekilirken, ilçe halkıyla birebir görüşmeler yapılmış ve notlar alınmıştır. Pınarbaşı ilçesindeki tarihi-kültürel miras çekiciliklerini oluşturan unsurların CBS ortamında dağılışı haritaları yapılmıştır. Pınarbaşı ilçesindeki tarihi dokular üzerinde belediyenin ve Kayseri Kültür ve Tabiat Varlıklarını Koruma Kurulu Müdürlüğü'nün yapmış olduğu restorasyon çalışmaları incelenmiştir. Bunun sonucunda tarihi-kültürel mirasların korunması ve turizm amaçlı kullanımının sağlanması için neler yapılabileceği konusuna vurgu yapılmıştır. Sürdürülebilir bir ekonomik kaynak olarak Pınarbaşı'nın tarihi-kültürel mirasının turizm potansiyelinin SWOT analizi yapılarak, önerilerde bulunulmuştur.

Anahtar Kelimeler: Tarihi-Kültürel Miras, Pınarbaşı Tarihi-Kültürel Mekânı, Sahanın Coğrafi Analizi.

GEOGRAPHICAL ANALYSIS OF THE PINARBAŞI (KAYSERİ) HISTORICAL-CULTURAL SPACE FOR THE PURPOSE OF TOURISM

ABSTRACT

Anatolia is one of the most settled regions in the world due to the favorable its geographical location in the historical process. The fact that the settlement history is very old has caused its historical cultural heritage to be rich. Just as historical cultural heritages are the focal point of cultural geography, the determination of historical cultural heritages' tourism potential is tourism geography's field of interest. Heritages stand out as idle historical fabrics among settlements. Known for its richness in historical heritage in the world, Turkey houses historic fabrics inside settlements. However, historical fabrics have been rapidly losing their historical cultural heritage identities. The historical cultural heritage created here is a nonrenewable valuable resource connecting the past with the future and helping generations communicate. The Pınarbaşı (Kayseri) historical cultural heritage that has a historical past is one of our limited nonrenewable cultural values connecting the past with the future.

The study purpose of the study is to determine what needs to be done to classify, preserve and maintain the Pınarbaşı district's historical cultural heritages and to pass them on to the future generations. Furthermore, another purpose of the study is to address Pınarbaşı's touristic attractions in terms of tourism geography and to determine how to offer them for the benefit of the local people.

In the study, studies in the area of social sciences, particularly in history and geography, were reviewed. A field study was also done to identify the historical fabrics in the study area. While conducting these field studies, photographs were taken, one-to-one interviews were made with the people of the district and notes were taken. Distribution maps of the elements forming the historical-cultural heritage attractions in Pınarbaşı district were made in the GIS environment. The restoration works of the municipality and the Kayseri Cultural and Natural Heritage Conservation Board Directorate on the historical fabrics of Pınarbaşı district were examined. As a result, emphasis was put on what can be done to conserve historical-cultural heritage and to use it for tourism purposes. As a sustainable economic resource, SWOT analysis of the tourism potential of Pınarbaşı's historical-cultural heritage was done and recommendations suggestions were given.

Keywords: Historical-Cultural Heritage, Pınarbaşı Historical-Cultural Sites, Geographical Analysis of the Site.

GİRİŞ

Turizmin çıkış noktası dünya üzerindeki farklılıklar ve bu farklılıkları görmek isteyen insanların yarattıkları taleplerdir. Dünya üzerindeki farklılıklar doğal ve tarihi mekânlar olarak sınıflandırılmakta ve insanlar için görülecek mekânlar arasında öncelikleri oluşturmaktadır. Bu mekânlar insanlar tarafından binlerce yıldır değişikliğe uğratılmış ve tarih içinde gelişen medeniyetlerin kalıntılarının bulunduğu yerler olarak insanlara çok çekici gelmektedirler (Özgüç, 2003: 85). Turizmde çekicilik çok önemli bir faktördür ve coğrafi bilgilere büyük bir bağlılık gösterir (Gunn, 1988; 107). Çekicilik kaynaklarına bağlı olarak çok çeşitli turizm türleri ve turistik etkinlikler ortaya çıkmaktadır. Turistik faaliyetler doğal ve beşeri çevrenin sunduğu çekicilikler sonucu gerçekleşmektedir (Emekli, 2006).

Günümüzde coğrafya kültür-çevre ya da insan-çevre konuları ile dikkat çekmektedir (Doğanay, 1993). İnsan ile çevrenin karşılıklı olarak birbirini nasıl etkilediği coğrafyanın ve coğrafyacının temel çıkış noktasıdır (Erinç, 1973). İnsanın yaşamını devam ettirdiği herhangi bir doğal çevrede inşa ettiği binanın yapı malzemesinden, geçim şekline ve giyim tarzına kadar pek çok unsur coğrafyadan etkilenmektedir. Doğal çevrenin farklılığı kültüre yansımakta, kültür hem doğal çevreyi hem de toplumu etkilemektedir. Kültür bir tür çevreye uyumdur. Kültür bir halkın yalnızca hayat tarzları mozaigi değil aynı zamanda hâkim değer ve inançlarını da kapsayan bir kavramdır (Emekli, 2006).

Kültür ve turizm; coğrafyanın tanımındaki gibi mekânsal farklılıkların yarattığı bir olgudur. Mekânsal farklılıkların yarattığı maddi ve manevi değerlerden oluşan bu miraslar üzerindeki çalışmalar ve koruma yönündeki anlaşmalar-sözleşmeler daha fazla önem kazanmış ve gelişmiştir. Kültür ve tarih; arkeolojik, kentsel sitler, anıt vb. maddesel kültür kalıntıları kültürel mirası oluşturan kalıntılardır ve bu unsurlar yasalarla korunması gereken yerler olarak belirtilmektedir (Doğaner, 2003: 2). Tarihi eserler adı altında yörenin tarihini yansıtan, günümüze kadar gelmiş eserler: Cami, han, hamam, türbe, su kemeri, tescilli yapı-sokak, anıtsal ağaçlar, çeşme, kervansaray, saat kulesi sayılabilir (Uygun ve Baykan, 2007). Tarihsel kaynaklar, geçmiş medeniyetlerin yaşayan fiziksel kalıntılarıdır. Bunlar dünyada gelişen ilk medeniyetlerin kalıntılarının bulunduğu kentler olarak turistlere çok çekici gelirler. Tek başına tarihsel yapılarda bir şehirde ayrı çekicilik alanları olarak ortaya çıkmış olabilirler (Özgüç, 2003: 75-155; Öcal, 2012).

Tarihi eserlerin turizme sunulması için korunarak çekiciliklerinin yaşatılması gerekmektedir. Bu mirasların korunmasının sağlanması gibi

olumlu yanlar, kültür turizminin çekiciliğini meydana getirmektedir (Özdemir, 2009: 81). Yeryüzü üzerinde turizmin en büyük hayat kaynağı mirastır. Miras turizmi bir nesilden diğerine geçen her türlü kaynağın kullanımını ifade etmektedir (Aliğaoğlu, 2004: 51-52). Tarihi-kültürel miras kaynakları tekil olmayıp kitleseldir ve çok yönlü yaşam birikimidir. Bunlar yıpranmış ve korunmasız atıl durumdadır. Bu kültürel mirasları korumak, yaşamı korumak kadar önemli, gerekli ve hatta kaçınılmazdır. Bunlar korunduğunda ve iyi yönetildiğinde sürdürülebilir nitelik kazanmaktadır. Bunların korunmasında kullanılan coğrafya birbirinden farklı doğal, beşeri, ekonomik, tarihi, sosyal ortam ve olgulardan kaynaklanan karmaşık sorunları, kendi ilke ve yöntemlerine uygun olarak araştırıp, özellikle insan ve onun yaşama alanı olan doğal ortama esas alarak çözümler sunmaktadır (Elibüyük, 1997: 110; Öcal, 2012).

Tarihi ve kültürel miraslar yılların birikimi olarak mekânları kaplamaktadır. Bu görüntüler kendi dönemlerinin şahitleri ve o dönemlerin özelliklerini bize aktaran bilgi kaynaklarıdır. İnsanlığın ortak geçmişine katkıda bulunduğu için bu tarihsel-kültürel değerler korunması gereken yerlerdir (Yasin, 2007: 1-2). Tarihi-kültürel mirasın korunma dengesi gözetilerek sürdürülebilir kalkınma çerçevesinde ele alınmalıdır. Bunun için 1975 yılında yürürlüğe giren Dünya Kültür ve Doğal Mirası Koruma Sözleşmesi halen yürürlükte olup sürekli güncellenmekte ve birçok ülkenin katılımı sağlanmaya çalışılmaktadır. UNESCO Dünya Miras Sözleşmesi'ne 1983 yılında imza atan ülkemiz Kültür ve Tabiat Varlıklarını Koruma Genel Müdürlüğü'nün sorumluluğu altında birçok çalışmalar yapmaktadır (Emekli, 2005: 104). Kültür ve Tabiat varlıklarının özel hukuki statüsü, şehir planlarını da etkilemektedir. Koruma amaçlı imar planları, koruma kurallarınca sit alanı ilan edilen alanlarda yapıldığı için "Sit Alanları İmar Planlaması" ifadesi kullanılabilir. Sit kavramı, 2863 sayılı Kanunun 3/a-3 maddesinde, "tarih öncesinden günümüze kadar gelen çeşitli medeniyetlerin ürünü olup, yaşadıkları devirlerin sosyal, ekonomik, mimari ve benzeri özelliklerini yansıtan kent ve kent kalıntıları, kültür varlıklarının yoğun olarak bulunduğu sosyal yaşama konu olmuş veya önemli tarihi hadiselerin cereyan ettiği yerler" olarak tanımlanmaktadır (Yasin, 2007: 3; Öcal, 2012). Buraların planlamasını yapmak, gelecek nesillere aktarmak ve turizm açısından değerlendirmek gerekir.

Türkiye'de 1980 sonrası tarihi dokuların farkına varılmaya başlanmış ve turistlerin ilgisiyle de daha fazla önem kazanmıştır. Son yıllarda tarih-kültür dokuları üzerinde projeler yapılarak koruma altına alınmakta ve restorasyonlar yapılmaktadır. Bu planlama çalışmaları ülkemizde yapılmakta ve restorasyonu devam etmektedir. Bu çalışmalar Burdur kenti ve Eyüp

Rehabilitasyon projeleriyle de devam etmektedir (Erden-Erbay, 2004). İstanbul'un turizm mekânlarından Sultan Ahmet Meydanı'ndaki tarihi yarım adayı kapsayan çalışmalar, Marmara Takım Adaları, Beykoz Koruma Alanı (Özden, 2005), Eminönü Tarihi Kent merkezi (Turgut ve Özden, 2005) diğer çalışmalardır. İzmir il genelinde yapılan planlamalar Bergama ve Selçuk (Emekli, 2003) ilçelerindeki tarihi mekanlar ile Mersin ili Tarsus ilçe merkezini kapsayan koruma ve restorasyon çalışmaları örnek oluşturmaktadır. Türkiye'nin büyük tarihi-kültürel miraslarını taşıyan Urfa, Mardin, Antakya gibi birçok eski tarihi kentlerindeki tarihi kültürel miraslar koruma altına alınarak turizm planlamaları yapılmış ve günümüzde restorasyon çalışmalar devam etmektedir. Buralar kentlerin tarihi dokuları olup, kentlerin gelişme süreci içindeki değişen toplumsal, ekonomik ve fiziksel yapıları ile geçmişte yaşamış toplumların anılarını bir arada barındıran, bir arşiv olarak ayakta durmaktadır (Birsell vd., 2000). Bunlar ve daha birçoğu Türkiye'yi belki de tek örnek yaparken, bu mirasları korumak ve gelecek kuşaklara aktarmak için çok büyük çabalar harcamak gerekmektedir (Özdemir, 2005; Öcal, 2012). Tarihi-kültürel turizm potansiyeli korumazsak zamanla yok olur ve ortadan kalkarlar. Anadolu'daki tarihi kültürel miraslar turizme kazandırılarak gelecek nesillere aktarılmalıdır. Bu tarihi eserler farklı uygarlıkların geçmişten günümüze bize bıraktıkları ve korunması gereken miraslardır. Bunlar yerleşmeler içinde atıl durumda kalmış tarihi dokular olarak göze çarpmaktadır. Dünya tarihi dokuları bünyesinde barındıran Türkiye, bu mirasları açık bir müze olarak sergilemektedir. Buralarda yaratılan tarih-kültür, geçmişle gelecek arasında köprü kuran, kuşaklararası iletişimi sağlayan yenilenemez miraslarımızdır. Bu dokular zaman içinde yıpranarak tarihsel kimliklerini hızla kaybeden sahalardır. Tarihi bir geçmişe sahip olan Kayseri ili Pınarbaşı ilçe merkezi tarihi kültürel mirası, geçmişle gelecek arasında bağ kuran, yenilenemez, sınırlı miras değerlerimizdir.

1. PROBLEM CÜMLE;

1. Pınarbaşı İlçesi'nin tarihi-kültürel mirasları ile merkezdeki tarihi ahşap evlerin turizm amaçlı kullanımının potansiyelini belirleyerek, korunması ve gelecek nesillere aktarımı nasıl sağlanabilir?

1.a). Bunun için yerel yönetimlerin dikkati buraya nasıl çekilebilir?

1.b) Pınarbaşı Kaymakamlığı ve Belediyesi gibi yerel yönetimler burayı korumak için neler yapmalıdır?

1.c) İlçe merkezindeki ahşap meskenlerin restorasyonu ve koruma altına alınarak turizmde kullanılması nasıl yapılabilir?

1.d). Pınarbaşı merkezdeki tarihi evlerin restorasyonu sonrası turizm amaçlı kullanımı için ilçe genelindeki turizm mirası potansiyeli belirlendikten sonraki aşamada merkezdeki tarihi evlerle birlikte nasıl değerlendirilecektir?

2. ARAŞTIRMANIN AMACI

Kayseri Pınarbaşı ilçesi dağlık arazide kurulduğu ve ortalama yükseltisi fazla olduğundan karasal iklim şartları hüküm sürmektedir. Bundan dolayı tarımsal ürünler yetiştirilemediği içinde halkın gelir düzeyi çok düşüktür. İlçedeki tarihi-kültürel miraslar ilçe halkı için bir gelir kaynağı olarak değerlendirilebilir. Bunun için ilçe merkezindeki tarihi evler restore edilerek otel, pansiyon, misafirhane olarak turizm amaçlı kullanılması için neler yapılabileceğini belirlemektir. Özellikle atıl durumda olan konak ve evlerin restorasyonu yapılarak, turizm amaçlı nasıl kullanılacağını konusunda analiz yapmaktır. Bu yapıların korunarak turizm amaçlı kullanımı esnasında yıpranmadan yaşatılması ve gelecek nesillere aktarılması için gerekli olanlara vurgu yapmaktır. Tarih-kültürel miraslardan yararlanırken, mirasların orijinalliğine zarar vermeden halkın, yerel yöneticilerin ve planlayıcıların tarihi mirası nasıl koruyacakları konusunda SWOT analizi yaparak, turizm amaçlı coğrafi analizini yapmaktır.

3. ARAŞTIRMANIN YÖNTEMİ

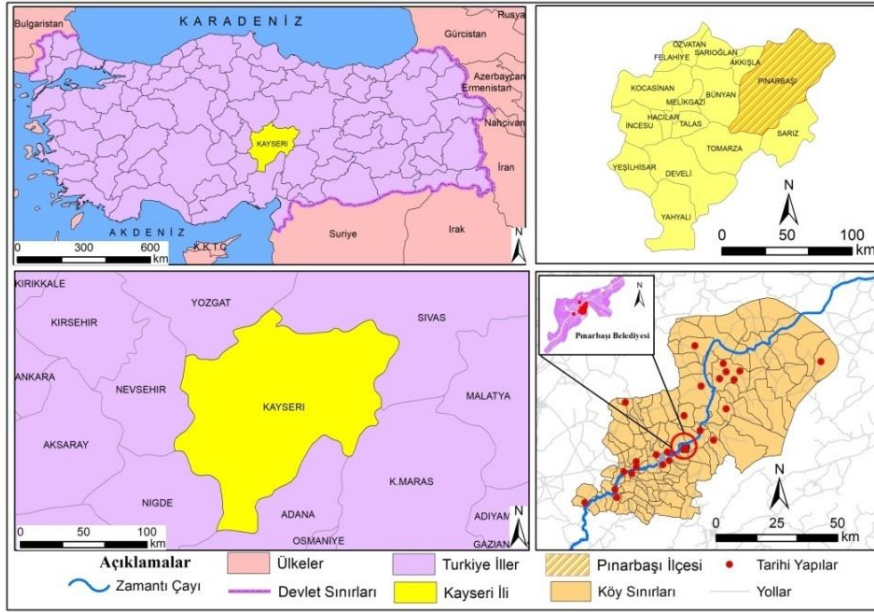
Bu çalışma nitel araştırma yöntemlerinde betimsel olarak ele alınmış ve olaylar olduğu gibi ortaya konmakla birlikte, var olan tarihi-kültürel miraslar belirlenmeye çalışılmıştır. Bu çalışmada kültürel coğrafya, turizm coğrafyası, tarihi ve kültürel mirasın korunmasıyla ve Pınarbaşı ilçesiyle ilgili gerekli literatür taraması yapılmıştır. Arazi çalışmaları esnasında ilçede mülakatlar yapılırken gelir kaynakları hakkında bilgi alınmıştır. Mülakatlar esnasında tarım arazileri yeterli olmadığından gelirlerinin iyi olmadığı tespit edilmiştir. Kayseri Büyükşehir Belediyesi Koruma, Uygulama ve Denetim bölümünden alınan tarihi kültürel varlıkların sayısını ve son durumunu tespit etmek için saha çalışması yapılmıştır. Belediyeden alınan veriler arazi çalışmalarıyla kontrol edilmiştir. Belediye'den KUDEB(Koruma Uygulama ve Denetim Büroları) bürosundan alınan veriler, arazi kullanımı ve tescilli yapıların dağılımının CBS'de çizimi yapılmıştır. Pınarbaşı İlçe merkezindeki tarihi dokular üzerinde belediyenin ve Kayseri Kültür ve Tabiat Varlıklarını Koruma Kurulu Müdürlüğü'nün yapmış olduğu restorasyon çalışmaları incelenmiştir. Pınarbaşı İlçesi'nin tarihi-kültürel coğrafya kaynaklı turizm envanterlerinin yanı sıra alan çalışmalarındaki gözlem ve mülakatlarda dikkate alınarak çalışma tamamlanmıştır. Tarihi ve kültürel miras kaynakları

kültürel peyzaj açısından kültürel dokusu incelenerek, bu yapıların coğrafi değerlendirmesini yapmaktır. Pınarbaşı İlçesi'nin tarihi kültürel miras potansiyeli sahada çalışmalarla belirlenmiştir. Arazideki mülakatlar ve gözlemler göz önünde bulundurularak çalışma yapılmıştır. Üstelik SWOT analizi ile Kayseri ili Pınarbaşı ilçe merkezindeki tarihi evler ve konaklarla, ilçe genelindeki tarihi mekânların turizm amaçlı değerlendirilmesi coğrafi perspektif içinde analiz edilmiştir.

4. PINARBAŞI'NIN COĞRAFİ ÖZELLİKLERİ

Pınarbaşı ilçesi kuzeyinde Sivas ilinin Şarkışla ilçesi ile Altınyayla ilçesi ve kuzeydoğusunda Sivas ilinin Kangal ilçesi ile doğusunda Sivas ilinin Gürün ilçesi, güneyinde Kayseri ilinin Tomarza ilçesi ve Sarız ilçesi ile batısında Kayseri ili Akkışla ilçesi ve Bünyan ilçeleri ile çevrilidir. Kayseri'ye 89 km uzaklıkta olan Pınarbaşı, İç Anadolu Bölgesi'nin Yukarı Kızılırmak Bölümü'nde yer almaktadır (Şekil 1).

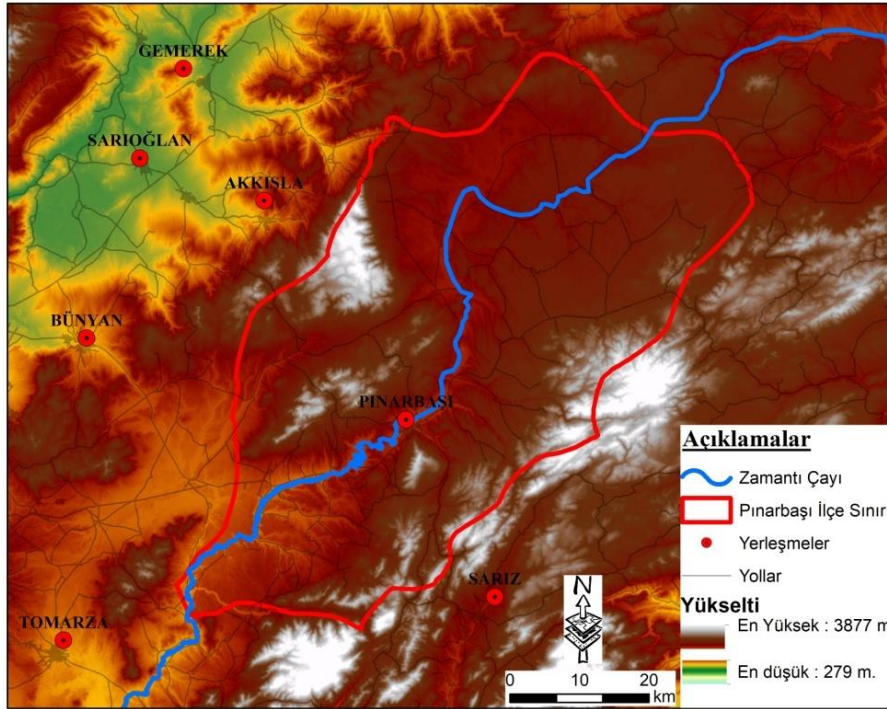
Şekil 1. Pınarbaşı İlçesinin (Kayseri) Lokasyon Haritası.



Pınarbaşı ilçesinin kuzeydoğusunda Hınzır Dağları, güneyinde Tahtalı Dağları yükselir. İlçenin kuzeybatısında da Aygörmez Köşker sıra dağları yer alır. Bu dağların hemen güneyinde tek başına Şirvan Dağı uzanır. Tahtalı ve Aygörmez dağları arasında Uzunyayla Platosu ve Zamantı Havzaları bulunur. Uzunyayla Platosu ile Zamantı Havzaları birbirinden ilçe

merkezi'nin güney batısındaki Torun Tepe eşiği ile ayrılır. Bu havzaların üstü Miosen yaşlı tortularla örtülüdür. Bu tortular Zamanti Irmağı ve kolları tarafından derince yarılarak plato haline dönüştürülmüştür. Ovalık alan ise sadece akarsu boyunca uzanır (Bozkurt, 2016: 242) (Şekil 2).

Şekil 2. Pınarbaşı İlçesinin (Kayseri) Topografya Haritası



Pınarbaşı ilçesinde plato ve havzalar 1800 km² ile sahanın %52,6'sını, dağlar 857 km² ile %25'ini, vadiler 25 km² ile %0,7'sini, ova ve düzler 687 km² ile %20,1'ini oluşturmaktadır. Geriye kalan araziler bir depresyon sahası ve birikinti konisinden oluşmaktadır (Canpolat, 2017: 29).

İlçenin en önemli akarsuyu Zamanti Irmağı ve onun kollarıdır. İlçe sınırları içinde tarım için uygun ovalık sahalar olmadığı için halkın ekonomik durumu iyi değildir. Özellikle yüksek plato sahası karasal bir iklime sahip olduğundan tarımsal faaliyetler yapılamamakta ve hayvancılıkla uğraşmaktadır. Bu ekonomik faaliyetler ilçe nüfusunun geçimi için yeterli olmadığından tarihi ve kültürel mirasların turizm amaçlı kullanımını zorunlu kılmaktadır. Tarihi kültürel mirasın zenginliği yanında dağ turizminin de

ayrıca araştırılarak ikinci bir alternatif olarak değerlendirilmesi açısından önemlidir.

İlçede su kaynakları olarak da; Pınarbaşı, Şerefiye, Kaynar, Karagöz, Gürleyen, Gümüşgün kaynakları bulunur. İlçe merkezi genellikle düz alanda kurulmuş olmakla birlikte, ilçeye bağlı yerleşim yerleri genel olarak dağlık ve engebeli alanlarda bulunmaktadır. Doğu Anadolu ikliminin karakteri Pınarbaşı'nda da hâkimdir. Kışları soğuk, yazları kurak ve serindir. Yıllık yağış ortalaması metrekarede 492 kg'dır. Dağlık ve engebeli olan ilçenin güneydoğusunda Tahtalı Sıradağları uzanır (Bozkurt, 2016: 242). Doğal güzelliği ile birlikte su kaynakları da turizm potansiyeli açısından değerlendirilebilir.

Pınarbaşı ilçesinin merkezi ve kırsal yerleşmesi dağlık bir arazide yer aldığından, yıllar itibariyle nüfus gelişimi fazla olmamıştır. Tablo da yer alan nüfus gelişim seyri de bunu göstermektedir. Pınarbaşı merkez yerleşmesinde ve kırsal yerleşmesinde doğal nüfus artışı olduğu halde tarımsal faaliyetler nüfusa yeterli gelmediği için, sürekli kayseri başta olmak üzere büyük şehirlere sürekli göç vermektedir. Arazi çalışmaları esnasında yapılan mülakatlarda halkta sürekli bunu dile getirmiştir. Pınarbaşı'nın 2007 yılı ile 2019 yılı ilçe merkezi toplamı ile ilçe genel toplamı karşılaştırıldığında yular itibariye nüfusta sürekli azalma gözlenmektedir. Bu da yıllar itibariyle artan nüfusa ilçedeki tarımsal faaliyetler ekonomik açıdan yeterli gelmediğini göstermektedir. Pınarbaşı 2007 yılı merkez nüfusu 12654 iken 2019 yılı nüfusu 8 803'dür. Aynı nüfus azalışı yıllar itibariyle Pınarbaşı ilçe geneli içinde söz konusudur (Tablo 1).

Tablo 1. Pınarbaşı İlçesi 2007-2019 Yıllarına Ait Nüfusu

Yıllar	Kadın	Erkek	İlçe Merkezi Toplamı	İlçe Nüfus Toplamı
2007	15.632	15.266	12654	30.898
2008	15.588	15.511	11927	31.099
2009	15.181	15.181	11153	30.340
2010	14.620	14.620	11253	28.983
2011	14.037	14.037	11160	27.743
2012	14.620	13.762	10960	27.045
2013	13.551	13.551	10498	26.559
2014	12.916	12.916	10291	25.293
2015	12.453	12.453	9937	24.198
2016	12.288	12.288	9648	23.658
2017	11.962	11.962	9350	23014
2018	13.993	13.993	9033	26.911
2019	13.283	13.762	8803	24080

Kaynakça:(ÜİK, ADNKS, Nüfus İstatistikleri (2007-2019),
<https://www.nufusu.com/pinarbasi-kayseri-mahalleleri-nufusu>)

Pınarbaşı ilçesi dağlık arazilerden ve plato sahalarından oluştuğu için tarım faaliyetleri fazla yapılamamaktadır. Arazi dağlık olduğu için plato sahalarında tarımcılık faaliyetleri yapılmaktadır. Pınarbaşı'nın tarım arazilerinin toprak derinliğinin fazla olmaması, kireç oranının yüksekliği, organik madde miktarının yetersiz olması ve yarı kurak iklim özelliklerinden dolayı tarımsal faaliyetler güçlüklerle yapılmaktadır. İyi bir verim alabilmek için gübre kullanımı ve verimi arttırmak için de sahanın fiziki şartlarına uygun tohum seçimi yapılmalıdır(Canpolat, 2017: 282).

Pınarbaşı'nın akarsu potansiyeli yüksek olduğundan küçük çapta alabalık faaliyetleriyle de uğraşılmaktadır. İlçe genelinde dağlık sahalarda mermer taşı çıkarımı ve taş ocakları işletmeleri bulunmaktadır. Kayseri'nin diğer ilçelerinde olduğu gibi demir ve manganez ocaklarında çıkarımı yapılarak Yeşilhisar ilçesindeki tesislerde işlenmektedir. Pınarbaşı ilçesine çok az ekonomik katkı sağlamaktadır. Bazı yıllar krom yatakları açılıp işletildiği de ilçeye ekonomik katkı sağlamaktadır. Ancak krom yatakları sürekli açık değildir. Krom Yatakları fazla olmasına rağmen sürekli açık olmadığından ilçeye sürekli bir ekonomik katkısı bulunmamaktadır. 2004 yılından sonra büyük krom yatakları tespit edilmiş, fakat yataklar işletmeye açılmamıştır. Dedeman Madencilik şirketinin Kayseri-Pınarbaşı'nda yapmış olduğu arama ve rezerv geliştirme çalışmaları sonucunda ortaya çıkartılan krom rezervinin, ülkemiz ekonomisine kazandırılmasını sağlayacak üretim tesislerinin temeli 24 Eylül 2004 günü atılmıştır (<http://www.maden.org.tr/resim>). Ancak 2004 yılından beri üretim ihraç ettiğimiz hammaddeler yurt dışında mamul hale getirildikten satıldığı için ilçeye fazla bir ekonomik katkısı olmamaktadır. Krom ocaklarında çalışan yerel halkın bir kısmı gelir sağlamaktadır. İlçede yapılan bu ekonomik faaliyetler yerel düzeyde kaldığından nüfusun ihtiyacını karşılayamadığı için Kayseri başta olmak üzere büyük illere göçler olmaktadır.

5. TARİHİ KÜLTÜREL MİRASIN OLUŞUMUNDAKİ TARİHİ SÜRECİ

Pınarbaşı ilçe merkezinin kuruluş dönemi 19 yüzyılın ilk yarısında Sultan Abdülaziz Dönemi’nde “Aziziye” adıyla kurulmuştur. Başbakanlıkta bulunan “Devlet Arşiv Dairesi Başkanlığı’ndaki 7 sefer 1278 tarihli belge” de 1861 tarihinde Mesudiye ilçesi, Örenşehir’in birkaç haneden oluşan mahallesi Pınarbaşı iskâna açılmıştır. Kafkaslardan gelen Muhacirlerin bir kısmı buraya yerleştirilmiş ve müstakil Liva (Sancak) olarak kurulan ilçeye “Aziziye“ adı verilmiştir. İlçenin ilk belediye başkanlığına 1863 yılında Lozade Mahmut Efendi getirilmiştir. Aziziye Sancağı’na; Viranşehir (Örenşehir), Kaynar, Sarız, Zamantı, Sarımsaklı, Bünyan, Akkışla, Sarıoğlan, Toklar nahiyeleri, Darende, Gürün, Göksun ilçeleri ile Kangal ve Şarkışla’nın bazı köyleri bağlanmıştır. O dönemde Aziziye Sancağı büyük bir vilayet kadar yüzölçümü olan bir sahayı kapsamaktaydı (Bozkurt, 2016: 13).

Bu tarihten önce idari taksimattaki yeri hakkında tarihi kayıtlarda herhangi bir bilgi bulunmamaktadır. Ancak, 1926 yılında Kayseri iline bağlanan ilçede, tarihi eserlerden birçok devlet ve uç beyliklerinin sınırları içerisinde kaldığı bu beylikler arasındaki mücadelelere sahne olduğu anlaşılmaktadır. Pınarbaşı’nın kuzeybatısında bulunan Melikgazi adıyla bilinen ve Danişment Gaziogulları’ndan Emir Gazi ve ailesine ait olduğu tahmin edilen türbe ve mumyalardan; ilçenin bir dönem Danişment Beyliği Hükümdarlığı’nda kaldığı, 1178’den sonra bu beyliğin Sultan II. Kılıçaslan’ın baskısıyla Suriye topraklarına çekilmesinden sonra Anadolu Selçuklu Devleti’nin egemenliğine girdiği tahmin edilmektedir. İlçe Cumhuriyet’in ilanından sonra, kurulu bulunduğu Şirvan Dağı’nın eteklerinden kaynaklanan pınardan dolayı “Pınarbaşı” adını almıştır (Bozkurt, 2016: 13).

6. TARİHİ KÜLTÜREL MİRAS DEĞERLERİNİN MEKÂNSAL DAĞILIMI

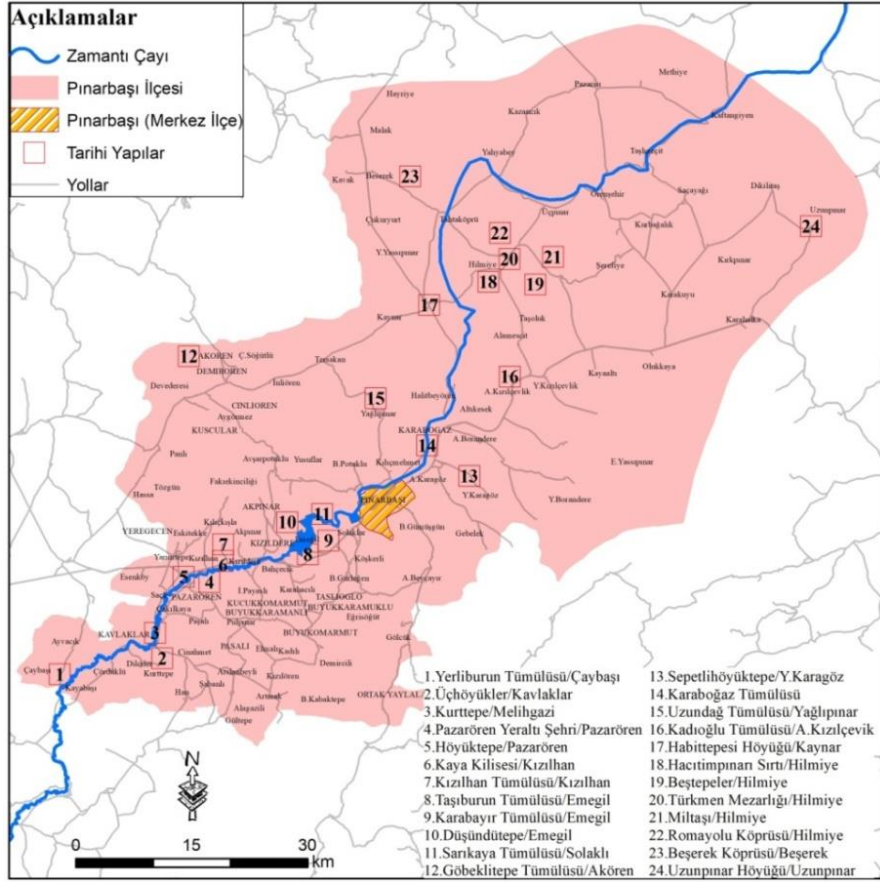
Pınarbaşı ilçesi idari sınırı 1932 yılında çizilmiş ve 1945 yılında tescili yapılmıştır. İlçe merkezindeki mahalleler ile kırsaldaki mahallelerin toplamı 122’dir. İlçe sınırları Akdeniz Bölgesi’nin İç Anadolu Bölgesi’ne bağlandığı dağlık ve yüksek sahadan oluşmaktadır. Bu dağlık sahanın İç Anadolu Bölgesi ile Doğu Anadolu Bölgesinin geçiş güzergâhı üzerinde bulunması, tarihi dönemlerde yerleşmelerin kurulmasına ve mevcut tarihi eserlerin günümüze kadar ulaşmasına olanak sağlamıştır. Bu tarihi kalıntılar tümülüs, höyük yerleşmeleri ile kale, yol ve cami yerleşmelerinden oluşmaktadır (Tablo 2) (Şekil 3) (Fotoğraf 1, 2).

Tablo 2. Pınarbaşı İlçe Genelindeki Tarihi sit alanları

No	Tarihi Kültürel Miras	Mahallelere dağılımı
1	Yerliburun Tümülüsü	Çaybaşı Mah.
2	Üç Höyükler	Kavlaklar Mah.
3	Kurtepe	Melihgazi Mah.
4	Pazarören Yer altı Şehri	Pazarören Mah.
5	Höyüktepe	Pazarören Mah.
6	Kaya Kilisesi	Kızıllhan Mah.
7	Kızıllhan Tümülüsü	Kızıllhan Mah.
8	Taşlıburun Tümülüsü	Emegil Mah.
9	Karabayır Tümülüsü	Emegil Mah.
10	Düşündütepe	Emegil Mah.
11	Sarıkaya Tümülüsü	Solaklı Mah.
12	Göbeklitepe Tümülüsü	Akören Mah.
13	Sepetlihöyüktepe	Y. Karagöz Mah.
14	Karaboğaz Tümülüsü	Karaboğaz Mah.
15	Uzundağ Tümülüsü	Yağlıpınar Mah.
16	Kadioğlu Tümülüsü	A.Kızıllhan Mah.
17	Habıttepesi Höyüğü	Kaynar Mah.
18	Hacıtımpınarı Sırtı	Hilmiye Mah.
19	Beştepeler	Hilmiye Mah.
20	Türkmen Mezarlığı	Hilmiye Mah.
21	Miltaşı	Hilmiye Mah.
22	Roma Yolu Köprüsü	Hilmiye Mah.
23	Beşerek Köprüsü	Beşerek Mah.
24	Uzunpınar Höyüğü	Uzunpınar Mah.

Kaynakça: (KUDEP, 2018).

Şekil 3. Pınarbaşı İlçesi Sınırları (Hüyük ve Tümülüsler) İçinde Tescilli Yapıların Dağılımı (2018).



Fotoğraf 1. Pınarbaşı Merkezdeki Onarılmış ve Kullanılan Aziziye Camii.



Fotoğraf 2. Restore Edilmesi Gereken Ashotlar Konağı.



Pınarbaşı tarihi mirasları, tarihi Hitit Uygarlığından başlayıp, Türklerin Anadolu'ya gelişi ve cumhuriyete kadar olan süreçte birçok eserin toplandığı açık müze şeklindedir. Bunlardan Pazarören yakınındaki Melikgazi Köyü'nde bulunan türbe, Danişmend Beylerinden Emir Melik Gazi'ye (1104-1134) aittir. Pınarbaşı ilçesine bağlı Melikgazi Köyü'ndeki kale, Melikgazi Türbesi'nin devamındaki tepelik alanda kurulmuştur. Viranşehir kalesi Pınarbaşı'na bağlı Viranşehir köyündedir. Kale orta çağlara ait olup, bugün harap bir vaziyettedir. Viranşehir Höyüğü Karakuyu Kitabesi, “Kayseri Pınarbaşı ilçesi, Karakuyu Köyü'ndeki Viranşehir höyüğünde bulunmuş olan bu kabartma 1932 yılında Kayseri Müzesi'ne getirilmiştir. Büyük blok bir taşa işlenmiş olan kabartmada iki kanatlı Hitit Güneş Kursu'nun altına Hitit kralı ve diğer figürler işlenmiştir (Şahin, 2013: 144-151).

Pınarbaşı ilçe merkezinde tahta el işçiliğinin nadir örneklerinin bulunduğu birçok tarihi ahşap mesken bulunmaktadır. Bunların restore edilerek kullanıma açılması ve korunarak gelecek nesillere aktarılması gerekmektedir. Yıpranmış bu ahşap meskenlerin bir an önce belirlenerek, koruma altına alınması zorunludur. Bu ilçe merkezinin önemli bir özelliği, ahşap meskenlerin bulunduğu mekânlar evler ve apartmanlarla iç içe değildir. Tarihi evlerin yıpranmış kısımları tespit edilmeli ve aslı korunarak restorasyonu yapılmalıdır (Fotoğraf 3, 4).

Fotoğraf 3. Pınarbaşı Ahşap Evlerin Dış Kaplamasındaki Ahşap İşçilik.



Fotoğraf 4. Pınarbaşı Ahşap Evlerin İç Mekânından Ahşap İşçiliğinden Görünüm.



Pınarbaşı ilçe merkezinde restorasyonu yapılarak, konuk evi olabilecek kapasitede ahşap meskenler bulunmaktadır. Bunların restorasyonu yapılmazsa, birkaç yıl içinde çürüyerek yok olma tehlikesiyle karşı karşıya kalacaklardır. Bu evlerin arasında fazla masraf istemeyen ahşap evler de bulunmaktadır (Fotoğraf 5, 6) (Tablo 3) (Şekil 4) (Fotoğraf 7).

Fotoğraf 5. Pınarbaşı İlçesindeki Restore Edilmesi Gereken Evlerden Görünüm.



Fotoğraf 6. Pınarbaşı İlçesindeki Restore Edilmesi Gereken Evlerden Görünüm.

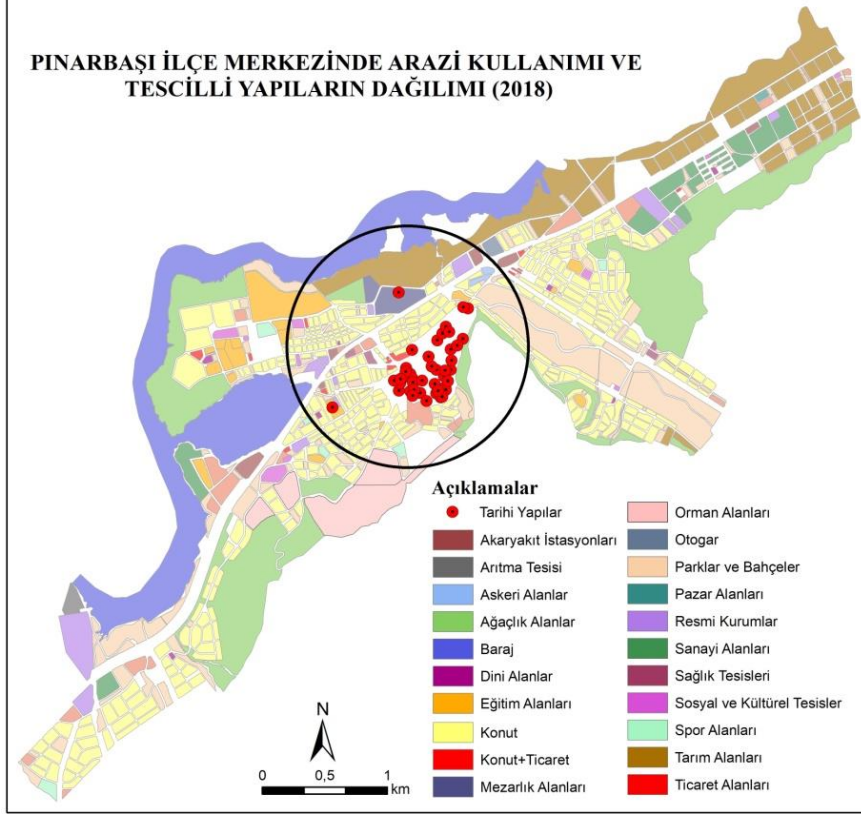


Tablo 3. Pınarbaşı Merkezdeki Tarihi Ev ve Yapılar

Yer ve Mahalle Adı	Tarihi yapıların Sayısı ve Türü
Panlı Mahallesi	Mezar Anıtı
Kayaönü Mahallesi	Konut, Konut, Başkirevi, Tümüklü Ev, Konut, Tanırlı Evi, İsmail Pınar Evi, Burhan Polar Evi, Eski Hamam, Domaniçevi, Yusuf Yıldız Evi,
İnönü Mahallesi	Yeni Hamam
Lise Caddesi	Konak
Hükümet Meydanı	Yeni Camii / Aziziye Camii, Mehmet Ali Bey Camii, Barbaros İlkokulu
Yeni Camii Mahallesi	Kilise, Endüstri Meslek Lisesi, Ahmet Mızrak Evi
Kızılhan Mahallesi	Kızılhan Camii
Pazarören Mahallesi	Melihgazi Türbesi, Mescit, Seyit Selahattin Türbesi, Sancaklar Türbesi, Pazarören Köy Enstitüsü Binası
Yarıntepe Mahallesi	Süleyman Şah Türbesi
Şerefiye Mahallesi	Kale kalıntısı
Kaynar Mahallesi	Kaynar Eski Okul Binası
Uzunyol Mahallesi	Azmi Başok Evi
Uzunyol Mahallesi	Dumanevi
Bahçecik Mahallesi	Mezarlık
Merkez	Mezarlık
Demircili Mahallesi	Demircilik Köyü Mezarlığı
Barbaros Mhallesi	Barbaros Camii ve Mezarlığı
Oğuzlar Mahallesi	Oğuzlar Mezarlığı
Yeregeçen Mahallesi	Yeregeçen Mezarlığı

Kaynak: (KUDEP, 2018).

Şekil 4. Pınarbaşı İlçe Merkezinde Arazi Kullanımı ve Tescilli Yapıların Dağılımı (2018).



Kaynakça:(Kayseri Büyükşehir Belediyesinden Elde Edilen Verilerle Düzenlenmiştir).

Fotoğraf 7. Pınarbaşı İlçesindeki Yok Olmaya Yüz Tutmuş Harap Haldeki Ahşap Meskenler.



7. PINARBAŞI'NIN TARİHİ-KÜLTÜREL KAYNAKLI TURİZM POTANSİYELİNİN SWOT ANALİZİ

Bir sektörün, bir faaliyetin, bir firmanın mevcut durumunu ve beklentilerini ortaya koymanın en kolay yolu o konu ile ilgili uzmanlar tarafından SWOT analizinin yapılmasıdır (Akça, 2005: 516; Ongun vd., 2016). Temel olarak özel ve kamu örgütlerinin neyi iyi yaptığını, nasıl gerçekleştirebileceğini çevresine en iyi olanakları sağlayıp sağlayamayacağını, çevresinde değişiklik olup olmayacağını, teknolojik gelişmeler, yeni işlerin ortaya çıkması ya da güvensizlik gibi olguları belirlemeye yöneliktir (Danca, 1998:3; Gürlek, 2002:2; Dinçer, 2004: 141-151; Özgen; 2010). Pınarbaşı İlçesi'nin varolan tarihi-kültürel miras kaynaklı turizm değerlerini ortaya koymak için güçlü yönleri, zayıf yönleri, fırsatları, tehditleri (SWOT-Strengths, Weaknesses, Opportunities, Threats) analizi yapılmıştır. Sonunda Pınarbaşı tarihi-kültürel miraslarının turizm çekiciliklerinin, Kayseri ve ilçe genelinin sosyo-ekonomik yapısına fayda sağlayacak bir duruma getirmek için, geleceğe yönelik turizm amaçlı coğrafi analizini yapmaktır.

Güçlü Yönler	Zayıf Yönler
<p>Pınarbaşı'nın İç Anadolu Bölgesi'ni Doğu Anadolu Bölgesi ile Akdeniz Bölgesi'ne, Doğu Anadolu ve Güney Doğu Anadolu Bölgesi'ne bağlayan yol kavşağında yer alması.</p> <p>İlçe merkezindeki tarihi evlerin ve yapıların ilçe belediyesi tarafından tescillenmiş ve koruma altına alınmış olması.</p> <p>Pınarbaşı ilçe sınırları içinde tarihi tümülüs ve höyüklerin fazla olması.</p> <p>Türkiye'de çok az sayıda kalmış olan ahşap evlerin bu ilçe merkezinde fazla olması ve ahşap evlerdeki oyma işçiliğinin korunmuş olması.</p> <p>İlçe merkezindeki ahşap evlerin fazla yıpranmamış ve sosyal tesisler için büyük olması.</p>	<p>İlçe de yaşayanların tarihi-kültürel coğrafya kaynaklı turizm potansiyelinin farkında olmamaları.</p> <p>İlçe de tarihi-kültürel miras kaynaklı turizm amaçlı çalışmalarının olmaması.</p> <p>Tarihi-kültürel miras kaynaklı turizm faaliyetleri ile ilgili hizmetlerin gelişmemiş olması.</p> <p>İlçe de arazisinin yüksek olmasından dolayı kış koşullarının olumsuz etkilemesi.</p> <p>Turistik tümülüs, höyük, kale ve köprülerle bağlantı yollarının olmaması.</p> <p>Tarihi-kültürel miras kaynaklı turizm amaçlarına yönelik yatırımların yetersiz olması.</p>

<p>İlçe merkezinde tarihi dokuların yer aldığı mekânlarda apartmanlaşma ve konutların olmaması.</p> <p>İlçe sınırları içinde Çerkez yerleşmelerinin ve Avşar yerleşme ve kültürünün olması.</p> <p>Pınarbaşı İlçesi'nin ortalama yükseltisinin fazla olması.</p> <p>Tarihi-kültürel miras turizminin doğal kaynaklarla desteklenebilecek nitelikte olması.</p>	<p>İlçedeki Çerkez nüfusun gönüllü çalışmaları bir dernek altında toplanmaması.</p> <p>Kayseri İli ve Pınarbaşı İlçe merkezlerinde turizm amaçlı özel girişimciliğin gelişmemiş olması.</p>
Fırsatlar	Tehditler
<p>Dünya genelinde olduğu gibi ülkemizde de tarihi-kültürel mirasları görme isteklerinin artması.</p> <p>İyi yapılmış bir planlama ile tarihi-kültürel miras zenginliğinin turizm amaçlı kullanılabilmesi.</p> <p>İlçedeki ahşap evler ve evlerdeki oyma işçiliği yönünden zengin olması ve ilçe merkezindeki konut evlerinin yapımını kolaylaştırması.</p> <p>Halkın tarihi-kültürel turizm değerlerinin farkına varılmasını sağlayarak, turizm kaynaklı ekonomik gelirlerin sağlanması.</p> <p>Gelişmiş iletişim araçlarıyla ilçenin turizm mirasının duyurulması.</p> <p>İlçe arazisinin dağlık olmasından dolayı iklimatik ve zengin floristik çeşitliliği ile tarihi-kültürel turizm faaliyetlerini destekleyecek olması.</p> <p>Akarsularının fazlalığı alabalık çiftliklerinin kurulmasına imkân vermesi ve balık ihtiyacının buradan karşılanabilmesi.</p>	<p>Kış mevsimindeki ulaşım imkânlarında çeşitli sorunların olması (kar yağışları ile karayolunun ulaşımının sekteye uğraması)</p> <p>Tarihi-kültürel miras turizminin gelişmesiyle ilçedeki tarihi yapıların çok çabuk yıpranması.</p> <p>İlçedeki eğitim seviyesinin düşük olmasından dolayı turistlere gerekli hizmetlerin verilmesinde sorunlar yaşanması.</p> <p>İlçenin yüksek dağlık alanda olmasından dolayı yerleşme merkezinin engebeli olması.</p> <p>Çevre mahallelerde yer alan höyük ve tümülüs gibi tarihi mekânların dağınık olması.</p> <p>İlçenin kırsal kesiminde dağınık bulunan tarihi-kültürel miras mekânlarına ulaşım sorununun ortaya çıkması.</p>

7.1. Pınarbaşı İlçesi'nin Tarihi-Kültürel Coğrafya Kaynaklarının Turizm Bileşenlerinin SWOT Analizi ile Değerlendirilmesi

Pınarbaşı ilçesindeki tarihi-kültürel dokuların ülke genelindeki diğer ilçelerden fazla olması sebebiyle Türkiye'deki gelişen turizm ekonomisinden gelir elde edebilecek kapasiteye sahiptir. Pınarbaşı İlçesi'nin merkezindeki tarihi evler ve yapılar ilçe belediyesi tarafından tescillenmiş ve koruma altına alınmıştır.

İç Anadolu Bölgesi'ni Doğu Anadolu Bölgesi ile Akdeniz Bölgesi'ne ve Güney Doğu Bölgesi'ne bağlayan yol kavşağında olması daha fazla avantaj sağlamaktadır.

İlçede tarihi camilerin ve türbelerin fazlalığı dikkat çekmektedir. Melikgazi Türbesi, Mescit, Seyit Selahattin Türbesi, Sancaklar Türbesi, Süleyman Şah Türbesi, Barbaros Camii ve Mezarlığı gibi.

Pınarbaşı'nda ahşap meskenlerin fazla olması, geniş olması ve ahşap işçiliğinin çok iyi olması Türkiye geneli için, (Azmişoğlu, Yusuf Yıldız evi, Dumanevi, Domaniçevi, Başkırevi, Tümüklü ev, Tanırlı evi, Burhan Polar evi, İsmail Pınar evi, Ahmet Mızrak evi vb.) fazla onarım istemeyen ve geniş evlerin olması bir avantaj olarak değerlendirilebilir. Çünkü bu evler konuk evleri ve misafir evleri olarak restore etmeye ve sürdürülebilirliğinin sağlanması gerçekleştirilebilir. Gelecek yıllarda da turistlerin buraya yaz aylarında gelmesi için çalışmalar başlatılabilir.

Pınarbaşı ilçe merkezindeki tarihi evler ve yapıları ilçe sınırları içinde bulunan diğer tarihi ve kültürel miraslar ve doğal kaynaklarla da desteklenirse gelecekte turizm amaçlı çalışmalar yapılabilir.

Pınarbaşı merkezi ve ilçe arazisi yüksek ve dağlık olduğundan dolayı tarımsal faaliyetler fazla yapılamadığı için, halkın ekonomik gelirleri yüksek değildir. Bundan dolayı halkın ekonomik durumunu yükseltmek için turizm amaçlı çalışmalar yapılarak turist çekilebilir. Pınarbaşı'nda Çerkezlerin bulunması Türkiye genelindeki yerli turistleri buraya daha fazla çekecektir.

SONUÇ VE ÖNERİLER

Pınarbaşı, İç Anadolu Bölgesi'nde, Kayseri İli'ne 89 km uzaklıkta bir ilçesi olup, İç Anadolu'yu Malatya ve Kahramanmaraş'a bağlayan karayolu üzerinde bulunur. Doğu Anadolu ve Güney Doğu Anadolu Bölgeleri'ne açılan geçit yolu üzerinde yer aldığı için geçmişte çevresinde birçok kavimlerin izlerine rastlanmakta ve kuruluş yeri olan bugünkü Pınarbaşı 19. yüzyılın ilk yarısında Sultan Abdülaziz döneminde AZİZİYE ismiyle

kurulmuştur. Bundan dolayı Osmanlı döneminden günümüze camileri, medreseleri ve ahşap evleriyle, bu kültürel mirasları günümüze kadar büyük bir ölçüde koruyabilmiş şanslı yerleşmelerden biridir.

Geçmişten gelen Anadolu'nun kendi kültürüyle Türk-İslam yerleşme kültürünün birlikte biçimlendiği ve korunması gereken birçok tarihi-kültürel miras öğelerinin bulunduğu tarihi yerleşmedir. Bu zengin kültürel mirasın fiziksel dokusunun korunması için ilçe merkezinin tarihi çekirdeğini oluşturan mekânlar tespit edilerek, buralar etrafındaki ahşap meskenler projelerle bir an önce koruma altına alınarak, imar planı içinde birlikte değerlendirilmeli ve yeni yapılarla bozulmasına müsaade edilmemelidir.

Türkiye diğer dünya ülkeleri gibi, kültürel tarihi sit alanlarının önemini kavramış; bunları restore ederek korumak ve gelecek nesillere bırakmak için uluslararası belgelere imza atarak, Avrupa ülkeleri gibi hukuksal düzenlemeler yapmış, yetkili ve sorumlu kurumlar kurarak devlet tarafından yapılması gerekenleri yapmaya çalışmıştır. Birçok şehrimizde Kültür ve Tabiat Varlıkları Koruma Kurulu Müdürlükleri kurarak, tarihi şehir merkezlerindeki tarihi dokuyu korumak için sit alanları oluşturarak koruma altına almaktadır. Sit alanı olarak tespit edilen yerlerde, yeni kanunlarla belediyelere Koruma Amaçlı İmar Planları yapma izni vermektedir. Yine 2.863 sayılı kanunla koruma imar planlarının hazırlanması sürecinde farklı grupların katılımına olanak sağlayan düzenlemeler yapmıştır.

Kayseri Pınarbaşı ilçesi tarihi dokusu sit ilanı edilerek, koruma altına alınmış, fakat kültürel-tarihi miras mekânlarının turizm amaçlı planları yapılmamıştır. Özellikle Pınarbaşı kaynağının etrafındaki tarihi doku ve yerleşme merkezinin ahşap meskenleri için tahribat dereceleri tespiti yapılmalıdır.

Pınarbaşı ilçesi tarihi sit alanı ve ilçe çevresindeki tümülüs ve höyükler göz önünde bulundurularak ilçe tarihi mekânlarının birlikte planlaması yapılmalı ve özellikle sit alanı içindeki atıl durumda olan ahşap meskenler gözden geçirilerek, kurtarılacak olanların restorasyonu yapılmalıdır. Bunlar içinde oturanlar varsa ona göre restorasyonu yapılmalı ve koruma altına alınmalıdır. Mümkünse ev sahiplerinden satın alınarak kültür evleri haline getirilmelidir. Bunların restorasyonu yapılırken ahşap yapılara uygun olarak restore edilmelidir. Bu ahşap evler restore edildikten sonra yörenin kültürel yapısına uygun dizaynı yapılmalı ve konukevi, restoran, kafe ya da yöresel kültürlerin sergilendiği küçük müzeler haline getirilmelidir. Pınarbaşı ilçesinin bir yol ağı üzerinde olduğu göz önünde bulundurularak, konuk evleri ve konutların ona göre dizaynı yapılmalıdır.

Bu konuk evleri ve kültür merkezleri ilçe halkına verilerek ve halk eğitilerek turizm faaliyetlerine açılmalıdır. Bu tarihi mekânların Kayseri ili ve ülke genelinde tanıtımı yapılarak, turizm organizasyonlarının buraya dikkati çekilmeli ve turist gelmesi için belediye ve kaymakamlık birlikte koordineli çalışmalıdır. Özellikle yöresel festivaller zamanı bu mekânlar turistlerin hizmetine sunulmalıdır.

Pınarbaşı, Kayseri, Malatya ve Kahramanmaraş yolu ve şehirlerarası otobüslerin yol güzergâhı üzerinde olduğundan, ilçenin tarihi dokusu hakkında yol boyunca tarihi dokular ile ilgili bilgilendirici yazılar yerleştirilerek, insanların buraları görmesi için olanaklar sağlanmalıdır. Tüm bunları yaparken Kayseri Pınarbaşı Belediyesi, sivil toplum kuruluşlarının katılımını sağlayacak politikalar ve araçlar üretmelidir. Çalışmalarda etkin olarak tüm birimlerde uzman, bilgi ve teknik açılarından donanımlı kişiler görev yapmalıdır.

KAYNAKÇA

- Akça,** Hasan, (2005), Burdur İlinin Kırsal Turizm Potansiyeli ve Değerlendirilmesi, 1. *Burdur Sempozyumu, Bildiriler*, I, 16-19 Kasım, Burdur, s. 515-517.
- Aliğaoğlu,** Alpaslan, (2004), Sosyo-Kültürel Miras Turizmi ve Türkiye'den Örnekler, *Ankara Üniversitesi Türkiye Coğrafya Araştırmaları Merkezi, Coğrafi Bilgiler Dergisi*, (2) 2, s.55-770.
- Birsel,** Güven, **Yaşlıca,** Erdoğan, **Büyükmihçi,** Gonca ve **Erkman,** Suren, (2000), Kültürel Süreklilik Sağlamada Yaratıcı Kentsel Tasarımın İşlevi, *Kentsel Tasarım Kentsel Çevreye Çok Disiplinli Yaklaşım Aracı*, 29.05-02.06. 2000, MSÜ, s. 145-153.
- Bozkurt,** Mustafa, (2016), *Pınarbaşı(Aziziye), Pınarbaşı Belediyesi Kültür Yayınları 2*, Kayseri: Dergah Ofset Matbaacılık.
- Canpolat,** Fethi Ahmet (2017), *Pınarbaşı İlçesi'nin (Kayseri) Beşeri ve İktisadi Coğrafyası*, Fırat Üniversitesi Sosyal Bilimler Enstitüsü Coğrafya Ana Bilim Dalı Beşeri ve İktisadi Coğrafya Bilim Dalı Doktora Tezi, Elazığ.
- Danca,** Anthony, (1998). "SWOT Analysis". [http://www.bus.ucf.edu/sgarcia/MAR3641\(son_erisim_tarihi_03.05.2010\)](http://www.bus.ucf.edu/sgarcia/MAR3641(son_erisim_tarihi_03.05.2010)).

- Dinçer**, Ömer, (2004), *Stratejik Yönetim ve İşletme Politikası*, İstanbul: Beta Basım.
- Doğanay**, Hayati, (1993), *Coğrafyada Metodoloji*, İstanbul: Milli Eğitim Bakanlığı Yayınları.
- Doğaner**, Suna, (2003), Miras Turizminin Coğrafi Kaynakları ve Korunması, *Coğrafi Çevre Koruma Turizm Sempozyumu (16-18 Nisan 2003)*, Bildiri Kitabı, s. 1-8, İzmir: Ege Üniversitesi Edebiyat Fakültesi Yayınları.
- Emekli**, Gözde, (2006), Coğrafya, Kültür ve Turizm: Kültürel Turizm, *Ege Coğrafya Dergisi*, 15, s. 51-59.
- Emekli**, Gözde, (2005), Avrupa Birliği'nde Turizm Politikaları ve Türkiye'de Kültürel Turizm, *Ege Coğrafya Dergisi*, 14, s.39-50.
- Emekli**, Gözde, (2003), Bergama ve Selçuk'un İzmir'in Kültürel Turizmdeki Yeri, *Ege Coğrafya Dergisi*, 12, s. 99-107.
- Elibüyük**, Mesut, (1997), Coğrafya'nın Önemi, Tanımı ve Sınıflandırılması, *Türk Kültürü Araştırmaları, Prof. Dr. Talip YÜCEL'e Armağan, Türk Kültürünü Araştırma Enstitüsü Yıl XXXIII/1-2*, s. 105-130.
- Erden-Erbey**, Dilek, (2004), *Kentsel Koruma ve Yenileşmede Dönüşüm Projeleri-Eyüp Rehabilitasyon Projeleri*, TMMOB Şehir Plancıları Odası Yayını, 30, s.79-90.
- Eriñç**, Sırrı (1973). Cumhuriyetin 50. Yılında Türkiye'de Coğrafya, Elli Yılda Coğrafya, *Başbakanlık Kültür Müsteşarlığı, Cumhuriyetin 50. Yıldönümü Yayınları*, s. 11-62.
- Gunn**, Clare A, (1993), *Tourism Planning*, , New-Jersey: Taylor& Francis Publish.
- Gürlek**, T. Bilgehan, (2002), *SWOT Analizi*, Gebze: Türkiye Bilimsel ve Teknik Araştırma Kurumu.
- Kayseri Büyükşehir Belediyesi**, (2018), Kayseri Büyükşehir Belediyesi Koruma Uygulama ve Denetim Bürosu Verileri.
- Ongun**, Utku, **Gövdere**, Bekir ve **Çiçek**, Uğur, (2016), Yeşilova'nın Kırsal Turizm Potansiyelinin Swot Analizi ile Değerlendirilmesi, *Süleyman Demirel Üniversitesi Vizyoner Dergisi*, 7 (16), s. 75-88.
- Öcal**, Tülay, (2012), Tarsus Kentinde Tarihi-Kültürel Miras Bölgelerinin Turizm Planlaması, *TÜCAUM VI. Coğrafya Sempozyumu 18-19 Ekim 2012*, Bildiriler Kitabı, Ankara, 335-346.

Özdemir, Nebi, (2009), Kültür Ekonomisi ve Endüstrileri ile Kültürel Miras Yönetimi İlişkisi, *Milli Folklor*, 21 (864), s.73-86.

Özdemir Dağıstan, Melike, Zeynep, (2005), *Türkiye'de Kültürel Miras Korunmasına Kısa Bir Yaklaşım*, Planlama TMMOB Şehir Plancıları Odası Yayını, 31, s.20-26.

Örnek Özden, Elif, (2005). "Planlama ve Koruma Üzerine Çözüm Arayışları Marmara Takım Adaları, Beykoz Tarihi Yarımada Sit Alanlarına İlişkin Çözümleme, Planlama TMMOB Şehir Plancıları Odası Yayını, 32, s.23-35.

Özgen, Nurettin, (2010) Doğu Anadolu Bölgesi'nin Doğal Turizm Potansiyelinin Belirlenmesi ve Planlamaya Yönelik Öneriler, *Uluslararası İnsan Bilimleri Dergisi*, 7(2), s. 1407-1438 [Bağlantıda]. 7:2 Erişim: <http://www.insanbilimleri.com>

Özgüç, Nazmiye, (2003), *Turizm Coğrafyası Özellikler ve Bölgeler*, İstanbul: Çantay Kitapevi.

Şahin, Süleyman Hilmi, (2013), Zamantı Çayı Havzası Ekoturizm Kaynaklarının Sürdürülebilir Turizm Açısından Değerlendirilmesi, Afyon Kocatepe Üniversitesi Sosyal Bilimler Enstitüsü Coğrafya Ana Bilim Dalı Doktora Tezi, Afyonkarahisar.

Turgut, Sırma ve **Özden**, Pınar, (2005), Sürdürülebilir ve Turizm Eksenli Bir Kentsel Dönüşüm Hedefine Doğru, Eminönü Tarihi Kent Merkezi, *Planlama TMMOB Şehir Plancıları Odası Yayını*, 31, s. 49-62.

Tümertekin, Erol ve **Özgüç**, Nazmiye, (1997), *Beşerî Coğrafya, İnsan Kültür Mekân*, İstanbul: Çantay Kitapevi.

Meydan Uygur, Selma ve **Baykan**, Eda, (2007). *Kültür Turizmi ve Turizmin Kültür Varlıklar Üzerindeki Etkisi*, 2, s. 30-49 <http://www.acarindex.com/dosyalar/makale/acarindex-1423913735.pdf>

Yasin, Melikşah, (2007), Koruma Amaçlı İmar Planlarının Yapılış Süreci, *e-akademi Hukuk Ekonomi ve Siyasal Bilimler aylık İnternet Dergisi*, 59, 1-32.

http://www.maden.org.tr/resimler/ekler/c1f850d934f440c_ek.pdf
güncelleme tarihi 06.01.2007,