

## HALÛK PERK MÜZESİ'NDEN BİR GRUP DAMGA MÜHRÜN DEĞERLENDİRİLMESİ\*

*Evaluation of A Group of Stamp Seal from the Halûk Perk Museum*

**Burcu ÖZDEMİR\*\***

**Müge SAVRUM KORTANOĞLU\*\*\***

**ÖZ:** Geçmişten günümüze güvenliğin ve özel mülkiyetin göstergesi sayılan mühürler farklı dönemlerde, farklı formlarda ve malzemelerden yapılmış olarak karşımıza çıkmaktadır. İlk örnekleri yaklaşık M.Ö. 8000'de görülen mühürlerde malzeme olarak kil ve taş kullanılmıştır. Daha sonra dönem şartlarına, iklime, coğrafyaya, gelişen teknolojiye paralel olarak malzeme ve yapım tekniklerinde değişiklik ve çeşitlilik meydana gelmiştir. Metal, değerli taş, kemik, fayans, cam gibi malzemeler mühür yapımında sıklıkla kullanılmıştır.

Bu çalışmada Halûk Perk Müzesi'ne farklı tarihlerde satın alma ile kazandırılmış 19 adet damga mühür değerlendirilmiştir. Çalışmayı; malzemesi bakır (tunç)? ve kurşun olan ve yaklaşık olarak bir tarih aralığı verilerek İlk Tunç ile Orta Tunç Çağı'na tarihlendirilen damga mühür grubu oluşturmaktadır. Satın alma yoluyla müzeye kazandırılan bu mühürlerin buluntu yeri bilinmemektedir. Söz konusu mühürlerin baskı yüzeyleri genellikle dairesel, kare biçimli, tutamakları ise ip delikli ya da deliksiz tutamaktır.

Halûk Perk Müzesi'ne kayıtlı olan ve çalışma kapsamına alınan mühürlerin benzerleri sadece Anadolu'da değil, Mezopotamya ve Balkanlarda da görülmektedir. Bu çalışma ile damga mühürlerin, kazılarda ele geçen ve müze koleksiyonlarında bulunan benzer örnekleri esas alarak karşılaştırılması, yaklaşık bir tarihlendirme yapılarak; buluntu yerlerini yine yaklaşık olarak coğrafi açıdan tespit edilmesi amaçlanmıştır. Böylelikle buluntu yeri belli olmayan söz konusu mühürlerin hangi coğrafya ve döneme yakın olduğu tespit edilmeye çalışılmıştır.

**Anahtar Kelimeler:** Anadolu, Mezopotamya, Mühürcülük, Damga Mühür, İlk Tunç Çağı, Orta Tunç Çağı

\* Bu makale, Kütahya Dumlupınar Üniversitesi, Sosyal Bilimler Enstitüsü, Arkeoloji Anabilim Dalı'nda, Dr. Öğr. Üyesi Müge Savrum-Kortanoğlu danışmanlığında tamamlanmış olan Yüksek Lisans tezinden, Halûk Perk'in izni ile üretilmiştir.

\*\* Uzm., İstanbul Üniversitesi-Cerrahpaşa Tıp Fakültesi Tıp Tarihi Müzesi, Cerrahpaşa Yerleşkesi, Fatih/İstanbul, burcuozdemir68@gmail.com, ORCID: 0000-0002-5545-8364

\*\*\* Dr. Öğr. Üyesi, Kütahya Dumlupınar Üniversitesi, Fen Edebiyat Fakültesi Arkeoloji Bölümü, Evliya Çelebi Yerleşkesi, Merkez/Kütahya, muge.kortanoglu@dpu.edu.tr, ORCID: 0000-0002-8578-2720

**Geliş Tarihi / Received: 10.05.2020**

**Kabul Tarihi / Accepted: 16.05.2020**

**Yayın Tarihi / Published: 14.07.2020**

**ABSTRACT:** Seals which are considered as indicators of security and private property from the past to the present are seen in different periods and made of different materials in different forms. Clay and stone were used for the first examples of seals seen at 8000 B.C. Then, in parallel with the conditions of the period, climate, geography and developing technology, material and construction techniques changed and diversified. Metal, gemstone, bone, tile and glass-like materials have been used frequently in the seal construction.

In this study, 19 metal stamp seals which have been obtained by the Halûk Perk Museum by purchasing at different times are evaluated. This study includes the stamp seal group, made up of lead, copper (bronze)? and dated approximately to the Early Bronze and Middle Bronze Age. The place of origin for these seals, gained by the museum through purchase, is unknown. The surface of these are round or square shaped, and the handles are rope hole or have no hole handles.

The seals registered to Haluk Perk Museum and included in the scope of this study are seen not only in Anatolia, but also in Mesopotamia and the Balkans. The purpose of this study was to compare the stamp seals with their similar samples found in the excavations and in the museum collections, and to determine their approximate geographical findspots. Thus, the present study tries to determine the possible geography and period of those seals with unknown place of origin.

**Keywords:** Anatolia, Mesopotamia, Glyptic, Stamp Seal, Early Bronze Age, Middle Bronze Age

## Giriş

Bu çalışmada amaçlanan; Halûk Perk Müzesi'ne kayıtlı olup müzeye satın alma yoluyla kazandırılan, kökeni hakkında Anadolu ile çevre coğrafyalarla benzerliği ve dönemi yaklaşık olarak saptanabilen 19 adet damga mühür grubunu değerlendirmektir. Bu mühürlerin baskı yüzeyleri ve tutamakları dikkate alınarak Anadolu'daki ve çevre coğrafyalardaki yayılım alanları saptanmıştır. Çalışma kapsamındaki mühürler bilimsel kazılar sonucunda ele geçemediğinden ve dolayısıyla bir kontekste ait olmadığından; nerede bulduklarına dair bilgi yoktur. Bu durum satın alma yoluyla müzelere kazandırılan eserlerin çalışılmasını zorlaştırırsa da kimliği belirsiz eserlerin buluntu yeri bilinen ve tarihlenmesi yapılabilen benzer objelerle karşılaştırılarak anlamlandırılıp tanımlanmaya çalışılması önemlidir. Bu çalışmaya dâhil edilen mühürlere, arkeolojik kazılardan ele geçen benzer mühür buluntularıyla karşılaştırma yapılarak anlamlandırılmaya ve buluntu yerleri hakkında yorumlar öne sürmeye çalışılmıştır.

Mühür, “günümüzde bir kimsenin ya da bir kuruluşun adının veya unvanının tersine kazılı bulunduğu metal, lastik vb. materyallerden yapılmış araç, damga ve kaşe olarak tanımlanmaktadır”<sup>1</sup>. Erken dönemlerde kullanılan mühürler için ise araştırmacıların bazı tanımlamaları olmuştur. Muhibbe Darga'ya göre mühür, “üzerinde isim veya betim-işaret kazılı olup,

<sup>1</sup> www.tdk.gov.tr (Erişim Tarihi 20.08.2019).

düzen, yetki ve mülkiyet belgesi olarak mektup, senet ve diğer kâğıtlara basılan ayrıca üzerinde dualar yazılan sihir ve tılsımla ilgili yazılar bulunan ve koruyucu niteliğine inanılan çeşitli taşlardan veya madenden yapılan küçük bir gereçtir"<sup>2</sup>. Eski Önasya'da Sümerce'de KIŞIB, Akkadca'da KUNUKKU sözcükleri mühür anlamına gelirken Hititçe'ye Sümerceden gelen <sup>NA</sup>KIŞIB, bütün mühürlerin tanımı için kullanılmaktadır<sup>3</sup>. Hititçe'de mühür kelimesinin tam karşılığı bilinmemekle birlikte ŞİYATAR sözcüğünün kullanılmış olabileceği düşünülmektedir<sup>4</sup>.

Pintadera ise arkeoloji literatüründe iri boyutlu damga mühürler için kullanılan bir tanımdır<sup>5</sup>. Diğer damga mühürlerden farkı boyut olarak daha iri olmasıdır. Baskı yüzeyindeki motifler çeşitlilik göstermekle birlikte, genellikle ip delikli tutamaktır. Kil henüz yaşken, bir araç yardımıyla üzerinde çizi tekniğiyle çeşitli biçimler oluşturulmaktadır. Pintadera denilen bu büyük boyutlu mühürler evlerin iç ya da dış yüzeyinin herhangi bir yerine baskılandığı gibi tahta, deri, seramik yüzeylerin üzerine de baskılanmaktadır<sup>6</sup>. Bu mühürler özellikle Doğu Anadolu Bölgesi'nde "çeç", Ankara civarında "çiç" adı verilen damga mühürleriyle karıştırılmaktadırlar. Aralarındaki fark ise, pintadera istenilen yere damgalanırken, çeç/çiç mühürleri ise sadece tarımsal faaliyetler için kullanılmaktadır<sup>7</sup>.

Mühürcülük sanatı ise taş, pişmiş toprak, ahşap, cam ve metal nesnelere kazıma suretiyle işleme anlamına gelen gliptik sanatı olarak da tanımlanmaktadır<sup>8</sup>.

Tarih öncesinden günümüze kadar mühürler çok çeşitli şekillerde karşımıza çıkmaktadır. Fakat mühürlerin işlevi tarih boyunca üç ana amaca hizmet etmektedir. Bunlar; güvenlik, onay/tasdik ve özel mülkiyet göstergeleridir. Yazının henüz olmadığı dönemlerde mühürlerle çanak çömleklerin ve sepetlerin üzerinin kapatılmasıyla; kapatılan nesnenin kayıt

<sup>2</sup> Muhibbe Darga *Hitit Sanatı*, Akbank Kültür ve Sanat Yayınları, İstanbul, 1992, s. 68.

<sup>3</sup> M. Darga, *age.*, s. 69.

<sup>4</sup> Ali Dinçol, "Hitit Mühürcülüğü", *Eczacıbaşı Sanat Ansiklopedisi*, C. II, İstanbul, 1997, s. 1316.

<sup>5</sup> Halil Tekin, "Hakemi Use'den Bir "Pintadera", *Samsat'tan Acemhöyük'e Eski Uygarlıkların İzinde Aliye Öztan'a Armağan*, Ed. Süleyman Özkan - Halime Hüryılmaz - Atilla Türker, Ege Üniversitesi Yayınları, İzmir, 2017, s. 232.

<sup>6</sup> H. Tekin, *age.*, s. 232.

<sup>7</sup> H. Tekin, *age.*, s. 232-233.

<sup>8</sup> M. Darga, *age.*, s. 68.

altına alınması ve korunması amaçlanır<sup>9</sup>. Bu nedenle Anadolu’da Neolitik Çağ’dan Tunç Çağlarına kadar mühürlerin ticari amaçla kullanıldığı düşünülür. Fakat mühür her şeyden önce sahibini simgeleyen bir imza, yani özel mülkiyeti ve sahipliği temsil eden bir semboldür. Bununla birlikte sosyo-kültürel yapı, inanç ve yönetim şekli hakkında da birer kanıt niteliğindedirler. Mühürleme ile iletişimin sağlıklı ve eksiksiz yapılması amaçlanır. Mühürlenmiş nesnenin mühür özelliği bozulmadan karşı tarafa ulaştırılması önemlidir. Aynı zamanda anlaşma metinlerinin tasdiki ile üretilen malın kimin tarafından yapıldığını ve kalitesini de gösterir<sup>10</sup>. Mühürler günümüzde farklı malzeme ve yapım teknikleriyle ve neredeyse aynı amaç doğrultusunda kullanılmaya devam etmektedir.

Mühürlerin kullanım alanlarıyla ilgili olarak bilim insanları da çeşitli yorumlarda bulunmuşlardır. James Mellaart, “tarih öncesi ilkel toplumlarında mühürlerin vücuda desen yapma amacını taşıdığını fakat Neolitik Çağ’da bunların daha çok kumaş ve hasır üzerine baskı için kullanılmış olduğunu” iddia etmiştir<sup>11</sup>. Colin Renfrew, “yazının henüz keşfedilmediği toplumlarda kil mühürlerin büyük kapları kapatmak için, kutuların güvenliğini sağlama ve depo kapılarının mühürlenmesinde kullanılmış olabileceğini” ileri sürmüştür<sup>12</sup>. Dominique Collon ise “en eski örneklerini M.Ö. 7000-6000’e tarihlendirdiği mühürlerin tekstil, deri, çanak çömlek, sepet, kutu, çuval ve ekmeklerin üzerini baskılamak amacıyla kullanıldığını” belirtmiştir<sup>13</sup>.

Arkeoloji literatüründe mühürler biçim olarak damga mühür ve silindir mühür olmak üzere iki grup altında toplanmıştır. Damga mühürler zamanla çok farklı biçimler almıştır. Bu biçimleri mühür konusunda çalışmaları olan bilim insanları “tutamaklı” ve “tutamaksız” olmak üzere iki başlık altında gruplamışlardır. Daha sonra genişleyen çalışma alanına bağlı olarak bu başlıklara alt başlıklar eklenmiştir. Yapılan çalışmalara göre tutamaklı mühürler, tutamak kısmı hayvan şeklinde, ip delikli, üç ayaklı, çekiç başlı,

<sup>9</sup> Esra Kaçmaz Levent, *Diyarbakır Arkeoloji Müzesi Urartu Damga Mühürleri*, Yüzüncü Yıl Üniversitesi, Sosyal Bilimler Enstitüsü, Yayınlanmamış Yüksek Lisans Tezi, Van, 2006, s. 13.

<sup>10</sup> Halûk Perk, “Halûk Perk Müzesi’nde Bulunan İğne Mühürler”, *Tuliya*, S. 1, İstanbul, 2010, s. 51.

<sup>11</sup> James Mellaart, *Excavations at Hacilar 1*, British Institute at Ankara, Edinburgh University Press, 1970, s. 164.

<sup>12</sup> Colin Renfrew, *Archaeology and Language, The Puzzle of Indo-European Origins*, Cambridge University Press, New York, 1987, s. 351.

<sup>13</sup> Dominique Collon, *Interpreting the Past Near Eastern Seals*, University of California Press, London, 1990, s. 14.

yüzük ve ayak biçimindedir. Tutamsız mühürler ise skaraboid, huni, prizma, düğme ve konik biçimlidir<sup>14</sup>. Malzeme olarak taş, kemik, fayans, cam, pişmiş toprak, metal, ahşap ve kil kullanılarak yapılan mühürlerin yüzeyleri farklı yöntemlerle kazınmıştır. Kazıma işlemi tamamlanan mühürler daha sonra kil, balmumu gibi yumuşak malzemeli nesnelere üzerine baskı yöntemiyle uygulanmış olmalıdır<sup>15</sup>.

Mühürlerin yapım teknikleri yaşam şartlarına ve teknolojinin ilerlemesine bağlı olarak değişiklik göstermekle birlikte bu konu hakkında yapılan araştırmalar oldukça kısıtlıdır. Arkeoloji literatüründe damga mühür ve silindir mühür olarak iki başlık altında gruplandırılan mühürlerin boyutları ve biçimleri birbirinden farklı olarak gözlemlenmiştir. Damga mühürlerin boyutları genel olarak 2-8 cm arasındadır. Silindir mühürlerin boyutu ise 1-8 cm arasındadır. Silindirin çapıyla yüksekliği orantılı değildir. Yükseklik, çapın yarısı kadardır.

Mühür yapımında kullanılan malzemelerin işlemesi de döneme göre farklılık gösterir ve bu farklılığı süregelen gelişim etkilemektedir. Collon, bu gelişimi M.Ö. 3000 öncesi ve sonrası olarak iki grupta açıklar. Bu gruplama tuncun bulunması ile belirlenmiştir<sup>16</sup>. M.Ö. 3000 öncesi mühür yapımı için pişmiş toprak, kil ve kolay işlenebilir taşlar kullanılmış olup, mühürlerin baskı yüzeyi yüksek ihtimalle çakmaktaşı aletler kullanılarak motiflendirilmiştir. M.Ö. 3000 sonrasında mühür yapımında malzeme olarak bakır ve bronz geçilmiştir.

Mühür yapımında ilk olarak, tutamak kısmı ile baskı tabanından oluşan mühür kabaca biçimlendirilip daha sonra itinalı bir çalışma ile rötuşlanıp kazıma işlemi gerçekleştirilmektedir. Taşın işlenmesi, boncuk ya da figürin yapımındaki gibi, erken dönemde mühürleri işleyen ustaların olduğu düşünülmektedir. Geç dönemlerde Anadolu ve Mezopotamya'da mühür atölyeleri ve ustaları hakkında bilgi sahibi olunamamakla birlikte, ticaretin ve yazının gelişmesiyle bu zanaatın öneminin arttığı bilinmektedir. Bu durumu buluntular da desteklemektedir<sup>17</sup>.

### **Anadolu ve Mezopotamya'da Damga Mühür Sanatı**

Anadolu ve Önasya'da mühür ve mühür baskılarına ait kanıtlara Çanak Çömleksiz Neolitik Çağ itibarıyla rastlanılmaktadır. Damga mühürlerin

<sup>14</sup> D. Collon, *age.*, s. 11.

<sup>15</sup> D. Collon, *age.*, s. 11.

<sup>16</sup> D. Collon, *age.*, s. 11.

<sup>17</sup> Gülsün Umurtak, "Neolitik ve Erken Kalkolitik Çağlarda Burdur-Antalya Bölgesi Mühürçülüğü Üzerine Bazı Gözlemler", *ADALYA*, S. 4, 1999-2000, s. 5-6.

bilinen ilk örnekleri M.Ö. 8. binyılın sonuna tarihlenen Ras Shamra'nın Çanak Çömleksiz Neolitik Çağ'a tarihlenen tabakasından ele geçmiştir<sup>18</sup>. M.Ö. 7000-6000 yıllarında Mezopotamya'da kurulan köy topluluklarında (Kuzey Suriye-Tell Sabi Abyad) damga mühür buluntuları görülmüştür<sup>19</sup>. Erken dönem mühürlerin siyasi, sosyal, iktisadi ve ticari anlamda kullanıldığına dair görüşler net değildir. Buna gerekçe olarak ise yazının olmaması, kazılardan bu konuya dair mühür baskılarının bulunamamış olması ve dayanıksız malzeme üzerinde baskılanmış olabileceği gösterilmektedir<sup>20</sup>. Anadolu'da görülen ilk mühür damga şeklindedir<sup>21</sup>. Anadolu kökenli en erken damga mühür örneği Şanlıurfa yakınlarındaki Gürcütepe Çanak Çömleksiz Neolitik Çağ tabakasından<sup>22</sup> bilinmektedir. Bu yerleşim yerine ilaveten Anadolu'da Çatalhöyük<sup>23</sup> ve Bademağacı yerleşimlerinde de erken dönem damga mühür örneklerine rastlanılmaktadır<sup>24</sup>.

Kalkolitik Çağ damga mühür örneklerinde; tutamak ve baskı yüzeyinde farklılık başlar. Neolitik Çağ'da sıklıkla karşılaşılan spiral, haç kolları içinde iç içe açılı ve sepet motiflerinin yanı sıra bu dönemde stilize hayvan ve insan motifleri ile bitkisel motifler de kullanılmaya başlamıştır<sup>25</sup>.

İlk Tunç Çağı'nda silah ve diğer nesnelerin üretiminde tuncun kullanımının yaygınlaşmasıyla mühür yapımında da maden kullanılmaya başlamış, bu sayede mühürler günümüze kadar ulaşabilmiştir<sup>26</sup>. Bu dönemde ayrıca mühür yapımında mermer, serpantin, steatit ve lapis lazuli taşlarının yanı sıra akik, safir, ametist gibi taşlar yeni olarak kullanılmaya

<sup>18</sup> Kim Duistermaat, *Which Came First, the Bureaucrat or the Seal? Some thought, on the Non-Administrative Origins of Seals in Neolithic Syria, Seals and Sealing Practices in the Near East*, *Orientalia Lovaniensia Analecta*, Leusen-Paris Walpole-Ma, 2012, s. 4.

<sup>19</sup> Holly Pittman, *Cylinder Seals and Scarabs in the Ancient Near East, Civilization of the Ancient Near East*, New York, 1995, s. 1591.

<sup>20</sup> Canan Karataş Yüksel, *Neolitik Dönemden Erken Tunç Çağı Sonuna Kadar Batı Anadolu'da Mühürlerin Gelişimi*, Ege Üniversitesi, Sosyal Bilimler Enstitüsü, Yayınlanmamış Yüksek Lisans Tezi, İzmir, 2017, s. 22.

<sup>21</sup> James Mellaart, "Excavation at Çatalhöyük 1963", *Anatolian Studies*, S. 14, 1964, s. 97.

<sup>22</sup> Klaus Schmidt, *Taş Çağı Avcılarının Gizemli Kutsal Alanı Göbekli Tepe. En Eski Tapınağını Yapanlar*, Arkeoloji ve Sanat Yayınları, İstanbul, 2007, s. 101.

<sup>23</sup> Ali Umut Türkcan, *Çatalhöyük Damga Mühürleri Toprakdan Sonsuzluğa Çatalhöyük*, Ed. Emine Haydaroğlu, Yapı Kredi Yayınları, İstanbul, 2006, s. 45.

<sup>24</sup> G. Umurtak, *age.*, s. 1-19.

<sup>25</sup> Holly Pittman, "Son Kalkolitik Çağ Mühürleri", *Arkeo Atlas*, S. 2, 2003, s. 35.

<sup>26</sup> Refik Duru, *MÖ 8000'den MÖ 2000'e Burdur-Antalya Bölgesi'nin Altı Bin Yılı*, Suna-İnan Kıraç Akdeniz Medeniyetleri Araştırma Enstitüsü, Antalya, 2008, s. 145.

başlamıştır<sup>27</sup>. Neolitik Çağ'da görülmeye başlayan damga mühürlerin tutamak kısımları ve baskı yüzeyleri İlk Tunç Çağı'nda ve Orta Tunç Çağı'nda profesyonelleşmeye başlar. Bu dönemde mühürcülük, kişisel tercihlerden ziyade, bazı semboller ve işaretlerin yer aldığı mühürlerle merkezi otoritenin izni ile yapıldığını düşündürmektedir<sup>28</sup>. Yerleşmelerdeki büyük depo yapıları, madeni eşyaları, yerleşimlerdeki büyüklük bu mühürlerin kullanım alanı ve işlevleri hakkında bilgi vermektedir. Bu bağlamda küçük boyutlu ve sade baskı yüzeyi olan mühürler günlük yaşam için, kişisel hakimiyet için, daha büyük boyutlu ve baskı yüzeylerinde bir kompozisyon olan mühürler resmi işler için merkezi otorite tarafından kullanıldığı düşünülmektedir. Ayrıca farklı bölgelerde aynı baskı yüzeylerini görmek mümkündür<sup>29</sup>.

Anadolu'da İlk Tunç Çağı damga mühürlerin tutamak kısımları genellikle ip delikli, konik, çan biçimli, ayak biçimli, primidal biçimli olup baskı yüzeylerinde merkezi haç etrafında kazıma yöntemiyle iç içe açılı, daire motifi, yatay ve dikey çizgiler, zigzag motifleri, baklava, üçgen motifleri stilize insan ve hayvan motifleri, insan ve hayvan karışımı yaratıklar işlenmiştir<sup>30</sup>. Ayrıca geometrik desenler bu dönemde baskı biçimi olarak yoğun bir kullanım görmüştür<sup>31</sup>. Keban Projesi kapsamında yapılan kazılarda ele geçen mühürlerin baskı yüzeyleri genel olarak oval ya da dikdörtgen biçimde olup; tutamak kısımları konik<sup>32</sup>, düğme şeklinde ve ip deliklidir. Baskı yüzeylerinde yer alan dört, yedi ve dokuz kollu anaför motifi çok yaygındır. Pulur-Sakyol<sup>33</sup>, Han İbrahim Şah<sup>34</sup> ve Tepecik<sup>35</sup> merkezlerinde bu mühürler oldukça fazladır.

<sup>27</sup> Berna İşbilir Aydın, *Kimlik Belirleyici Tasarımlar: Mühürler*, Cumhuriyet Üniversitesi, Sosyal Bilimler Enstitüsü, Yayınlanmamış Yüksek Lisans Tezi, Sivas, 2007, s. 27.

<sup>28</sup> Gülsün Umurtak, "Some Comments on a few Intriguing Seals Found in the EBA Settlements at Hacılar Büyük Höyük and a Seal from Burdur Museum", *ADALYA*, S. XVI, 2013, s. 56.

<sup>29</sup> G. Umurtak, *age.*, s. 56.

<sup>30</sup> Remzi Yağcı, *Anadolu Müzesi Koleksiyonundaki Geç Assur-Yeni Babil Akamenid Damga Mühürleri*, Hacettepe Üniversitesi, Sosyal Bilimler Enstitüsü, Yayınlanmamış Doktora Tezi, Ankara, 1996, s. 3.

<sup>31</sup> R. Yağcı, *age.*, s. 3.

<sup>32</sup> Mahmut Bilge Baştürk - Yeliz Kaya, "Şarhöyük'ten Bir Erken Tunç Çağı Mührü, An Early Bronze Age Seal From Şarhöyük", *Süleyman Demirel Üniversitesi, Fen-Edebiyat Fakültesi Sosyal Bilimler Dergisi*, S. 45, s. 7 (fig. 2)/s. 9 (fig. 4).

<sup>33</sup> Hamid Zübeyr Koşay, "Keban Projesi Pulur Kazıları 1968-1970", *METU Keban Projesi Yayınları*, S. III, No. 1, Ankara, 1976, s. 69 353/360, s. 88 370/365/3667/368/369/370.

<sup>34</sup> Hayri Ertem, "Han İbrahim Şah Kazısı 1970-1971", *METU Keban Projesi Yayınları*, S. I, No. 3, Ankara, 1974, s. 28 (265/266).

<sup>35</sup> Ufuk Esin, "Tepecik Kazısı 1968 Ön Raporu", *METU Keban Projesi Yayınları*, S. I/1,

Anadolu'nun batısında bulunan Küllüoba<sup>36</sup> ve Bademağacı<sup>37</sup> yerleşimleri yoğun mühür buluntusu ele geçen merkezlerdir. Bu merkezlerdeki mühürlerin baskı yüzeyleri dikdörtgen ya da oval biçimde olup yüzeyinde geometrik desenler işlenmiştir. Bademağacı'nda ele geçen mühürlerin neredeyse tamamı geometrik bezemelidir<sup>38</sup>. Bademağacı yerleşiminde ele geçen yaklaşık 100 mühür buluntusu, sosyo-ekonomik anlamda bir ihtiyacın ve mühürlerin bir sembol ve bir işaret niteliğinde kullanılmış olduğunu düşündürülebilir<sup>39</sup>. Batı Anadolu'daki bu çeşitlilik her ne kadar Mezopotamya kadar gelişkin olmasa da burada da yazının olmadığı bir dönemde kayıt ve belgelemenin Batı Anadolu'daki varlığına kanıt niteliğindedir. Buna ilaveten Hacılar Büyük Höyük İlk Tunç Çağı tabakasında da pişmiş toprak mühürler ele geçmiştir<sup>40</sup>. Mühürler dairesel ve kare biçimli olup, baskı yüzeylerinde zigzag, iç içe aç, kafes motif, geometrik şekiller ve haç motifleri görülmektedir<sup>41</sup>.

Ayak biçiminde yapılmış olan damga mühür buluntuları ise Anadolu'da Tarsus-Gözlükule, Karahöyük ve Küllüoba İlk Tunç Çağı tabakalarından ele geçmiştir<sup>42</sup>. Ayak şeklinde mühürler çok yaygın kullanım alanı göstermiş ve baskıları sonraki dönemlerde dahi görülmüştür. Bu mühürlerin ticaretle doğrudan ilişkili olduğu düşünülmektedir. Özellikle Batı ve Orta Anadolu'da bulunan ayak biçimli mühürler ve silindirik mühürler Mezopotamya ve yakın çevresi ile ticari ilişkilerin göstergesi olduğu şeklinde yorumlanmaktadır<sup>43</sup>.

Asur Ticaret Kolonileri Çağı'nda kullanılan damga mühürler Kültepe, Acmhöyük, Karahöyük ve Boğazköy gibi merkezlerde ele geçen buluntulardan bilinmektedir<sup>44</sup>. Ayrıca Kültepe başta olmak üzere bazı yerleşimlerde, ticaret göstergesi olan mühürlü zarflar, bullalar ve etiketler

---

Ankara, 1970, s. 110 (3).

<sup>36</sup> Turan Efe, Küllüoba, *Arkeo Atlas*, S. 2, 2003, s. 114.

<sup>37</sup> Gülsün Umurtak, Bademağacı, *Arkeo Atlas*, S. 2, 2003, s. 10.

<sup>38</sup> Refik Duru - Gülsün Umurtak, "Bademağacı Kazıları 2010 Yılı Çalışma Raporu", 33. *Kazi Sonuçları Toplantısı*, C. II, Ankara, 2012, s. 120.

<sup>39</sup> Gülsün Umurtak, "Questions Arising from a Bulla Found in the EBA II Settlement at Bademağacı", *ADALYA*, S. 13, 2010, s. 25.

<sup>40</sup> Gülsün Umurtak, "Hacılar Büyük Höyük İlk Tunç Çağı I Yerleşmesi'nde Bulunmuş olan Bir Grup Mühür Üzerine Gözlemler", *Pisidia Yazıları Hacı Ali İkinci Armağanı*, Ege Yayınları, İstanbul, 2015, s. 147-157.

<sup>41</sup> G. Umurtak, *age.*, s. 150.

<sup>42</sup> T. Efe. *age.*, 125.

<sup>43</sup> T. Efe. *age.*, 125.

<sup>44</sup> Ali Dinçol - Belkis Dinçol, "Büyükler, Prensler, Beyler Mühürleri Işığında İmparatorluk Yönetiminin Zirvesindekiler", *Hititler ve Hitit İmparatorluğu 1000 Tanrılı Halk\ Die Hethiter und Ihr Reich das Volk Der 1000 Götter*, Bonn, 2002, s. 429.



bulunmuştur. Mühürler kişisel bir sembol olarak mülkiyet sahibi kişiler tarafından yanlarında taşınmış olmalıdır. Anadolu'da mühür kullanımının M.Ö. 2. binyılda Asurlu tüccarların Anadolu'da ticaret için koloniler kurmasıyla birlikte arttığı görülmüştür. Ancak, Asurluların bölgeden ayrılmasıyla halk tekrar damga mühür kullanmaya başlamıştır<sup>45</sup>. Asur Ticaret Kolonileri Çağı'nda Anadolu'da formu, baskı yüzeyi ve bezemesi farklı pek çok mühür ele geçmiştir. Bu durum farklı dil ve kültüre sahip insanların birbirlerini etkilediklerini göstermesi açısından önemlidir<sup>46</sup>. Mühürlerin baskı yüzeyi dikdörtgen ya da oval biçimde olup; tutamak kısımları bu dönemde oldukça çeşitlilik göstermiştir. Tutamak kısımları genellikle yumru, çekiç, hayvan başı ya da ip delikli konik biçimlidir. Damga mühürlerin baskı yüzeylerinde çoğunlukla geometrik desenler işlenmiştir. Merkezi haç kolları etrafında paralel iç içe açılı, spiral, anafor motifi bu dönemde sıklıkla kullanılmıştır.

#### **Halûk Perk Müzesi Damga Mühürlerinin Tipolojik Değerlendirmesi (Kat. No. 1-19 – fig. 2-20)**

Çalışma kapsamında incelenen toplam 15 damga mühür Anadolu'da yayınlanmış benzer örneklerden yola çıkılarak İlk Tunç Çağı'na tarihlendirilmiştir. Bu damga mühürlerin 8 adedi bakır (tunç)?, 7 adedi ise kurşundan yapılmıştır. 2 adet Orta Tunç Çağı'na tarihli, 2 adet ise her iki dönemde de görülen İlk Tunç Çağı/Orta Tunç Çağı (?) tarihli damga mühür değerlendirme kapsamına alınmıştır. Bu mühürler satın alma yoluyla müzeye kazandırıldığı ve buluntu yerleri, kontekstleri belli olmadığı için Anadolu, Mezopotamya ve Balkanlar'da ele geçen yayınlanmış benzer örnekler, yurt içi ve yurt dışındaki müze koleksiyonlarında tarihlemesi yapılmış envanterli mühür örnekleri ile karşılaştırılmıştır. Mühürlerin baskı yüzeylerindeki motiflere bakılarak benzerlikler saptanmaya çalışılmıştır. Baskı yüzeyleri kare, üçgen, oval ve ayak biçiminde olan mühürlerin neredeyse tamamı tutamaktır. Ayrıca bu mühürlerin baskı yüzeyinde Neolitik Çağ'dan itibaren görülen, merkezi bir haç ve haçın kolları arasında yapılmış iç içe açılı motifi, birbirlerine bağlı yapılmış spiral, mührün tek merkezi yerinde ya da dört köşesinde birbirine bağlı yapılmış swastika, dört yapraklı yonca, anafor motifi, konsantrik daire, rozet ve karışık geometrik motifler görülmektedir.

<sup>45</sup> Süleyman Özkan, *Kaniş'te Mühür Sanatı, Anadolu'nun Önsözü, Kültepe Kaniş Karumu, Asurlular İstanbul'da*, İstanbul, 2011, s. 358 kat. no. 488.

<sup>46</sup> Tahsin Özgüç, *Kültepe: Kaniş/Nesa*, Yapı Kredi Yayınları, İstanbul, 2005, s. 12.

İç İçe Açık motif (fig 2-9/Kat. No. 1-8), damga mühürler üzerinde İlk Tunç Çağı'nda sık görülen bir motiftir. Genellikle baskı yüzeyini kaplamakla birlikte damga kısmının merkezinde bir haç ve bu haçın kolları arasında iç içe açık motifleri uygulandığı görülmüştür. Çalışma kapsamındaki 8 adet damga mühürde bu motif görülmektedir. Mühürlerin 3 adedi bakır (tunç)?, 5 adedi kurşundan yapılmıştır. Kutlu Emre, iç içe açık motifli taş kalıpların varlığından bahseder<sup>47</sup>. Bu taş kalıplar mühürlerin üretimini hazırlamak, hızlandırmak ve geniş bir bölgede kullanımı sağlamak için yapılmış olmalıdır. Kutlu Emre'nin sözünü ettiği taş kalıplardaki bezeme motiflerin geniş bir coğrafyada görülmesi de bu görüşü destekler niteliktedir. Kutlu Emre'nin "Anadolu Kurşun Figürinleri ve Taş Kalıpları" kitabında<sup>48</sup> bahsi geçen mühürlerin baskı yüzeyi için kullanılmış taş kalıpların dördü üzerinde görülen haçın kolları arasında yer alan iç içe açık motif, çalışma kapsamındaki kurşun mühürlerin baskı yüzeyleri dikkate alındığında neredeyse birebir benzerlik göstermektedir (fig. 5-9/Kat. No. 4-8). Özellikle İzmir<sup>49</sup>, Abu-Habba<sup>50</sup>, Akhisar<sup>51</sup>, Lipchitz<sup>52</sup>, Tiritiş Höyük'te<sup>53</sup> ele geçen ve İlk Tunç Çağı'na tarihlenen taş kalıp levhalar üzerinde yer alan motifler çalışma kapsamına alınan kurşun mühürlerin baskı yüzeyindeki motiflerle neredeyse birebir benzerlik göstermektedir. Küllüoba yerleşiminde ele geçen taş kalıp üzerindeki iç içe açık motifinin de çalışmamız kapsamındaki kurşun mühürler ile birebir benzerlik göstermesi ve Anadolu'da stratigrafik bağlamda kazıdan ele geçen tek somut kanıt olması açısından bu kalıp büyük önem taşımaktadır<sup>54</sup>. Küllüoba'dan ele geçen taş kalıp MÖ. 2300-2200 yıllarına tarihlenmektedir<sup>55</sup>. Çalışmamız kapsamındaki kurşun mühürlerin baskı yüzeyindeki motif benzerliğinin bulunduğu taş kalıplar British Müzesi

<sup>47</sup> Kutlu Emre, *Anadolu Kurşun Figürinleri ve Taş Kalıpları*, Türk Tarih Kurumu Yayınları, Ankara, 1971, s. 44.

<sup>48</sup> K. Emre, *age.*, s. 44.

<sup>49</sup> K. Emre, *age.*, s. 44.

<sup>50</sup> K. Emre, *age.*, s. 44.

<sup>51</sup> K. Emre, *age.*, s. 44.

<sup>52</sup> K. Emre, *age.*, s. 44.

<sup>53</sup> Nicolas Laneri, "The Discovery of a Funerary Ritual: Inanna/Ishtar and Her Descent to the Nether World in Tiritiş Höyük, Turkey", *East and West*, S. 52 (1/4), 25 (Fig 12), 2002, s. 25 (fig 12).

<sup>54</sup> Turan Efe, *A Trinket Mold from Küllüoba near Seyitgazi/Eskişehir*, Hayat Erkanal'a Armağan Kültürlerin Yansıması, Studies in Honor of Hayat Erkanal Cultural Reflections, Homer Kitabevi, İstanbul, 2006, s. 304 (fig. 2-fig. 5 (a/b)).

<sup>55</sup> T. Efe, *age.*, s. 302.

ve Louvre Müzesi<sup>56</sup> koleksiyonunda da yer almaktadır ve İlk Tunç Çağı'na tarihlenmektedir. Kalıpların komşu bölgelerde görülmesi fakat bu kalıplardan yapılmış olan mühürlerin kazılardan seyrek ele geçmesi dikkat çekicidir. Çalışmamız kapsamında yer alan eserlerin kurşun damga mühürlerin kendileri olması ayrıca bir önem arz etmektedir. Anadolu kökenli bu taş kalıplardan yola çıkılarak çalışmamız kapsamındaki kurşun mühürlerin bu kalıplardan üretilmiş olabileceği kesin olmamakla birlikte ihtimaller arasında olduğu düşünülebilir.

İlk Tunç Çağı'nda iç içe açılı motifli damga mühürler Anadolu'da geniş bir bölgede görülmektedir. Bademağacı<sup>57</sup>, Laodikeia-Kandilkırı<sup>58</sup>, Karataş-Semayük<sup>59</sup>, Kanlıtepe<sup>60</sup>, Kusura<sup>61</sup>, Gözlükule<sup>62</sup>, Köşkhöyük<sup>63</sup>, Tepecik<sup>64</sup>, Alacahöyük<sup>65</sup>, Yumuktepe<sup>66</sup>, Beycesultan<sup>67</sup>, Etiyokuşu<sup>68</sup> merkezlerinden ele geçen benzer mühür örneklerinden yola çıkılarak Anadolu'nun neredeyse tüm bölgelerinde iç içe açılı motifli damga mühür buluntularının varlığı görülmektedir (fig. 2-4/Kat. No. 1-3). Bademağacı'nda bulunmuş olan kurşun damga mührün baskı yüzeyindeki iç içe açılı motif ve baskı

<sup>56</sup> Jeanny Vorys Canby, "Early Bronze "Trinket" Moulds", *British Institute for the Study of Iraq*, C. XXVII, S.1, 1965, Plate IX (a/b/d)/Plate X (a)/Plate XI (1/2/3/4).

<sup>57</sup> R. Duru, *age.*, s. 172 (res. 344).

<sup>58</sup> Umay Oğuzhanoğlu, "A Lead Seal from the Laodikeia-Kandilkiri Excavations and an Overall Assessment of Seal Use in South-Western Anatolia During the Early Bronze Age", *Oxford Journal of Archaeology*, C. XXXVIII, S. 1, 2019, s. 50.

<sup>59</sup> Machteld Johanna Mellink, "Excavations at Karataş Semayük and Elmalı-Lycia 1969", *American Journal of Archaeology*, C. LXXIV, S. 3, 1970, s. 245-259.

<sup>60</sup> Mehmet Özsait, "1991 Yılı Burdur-Çeltikçi ve Yeşilova Yüzey Araştırmaları", *10. Araştırma Sonuçları Toplantısı*, Ankara, 1991, s. 334-335.

<sup>61</sup> Winifred Lamb, *Excavations at Kusura near Afyon Karahisar: II*, Printed by John Johnson for the Society of Antiquaries of London, Oxford, 1937-1938.

<sup>62</sup> Hetty Goldman, "Excavations at Gözlükule, Tarsus, 1937", *American Journal of Archaeology*, C. XLII, S. 1, 1937, fig. 26A.

<sup>63</sup> Süleyman Özkan, Köşk Höyük Seals, *Anatolica*, S. 27, 2001, s. 22 (kş. 95\74).

<sup>64</sup> Ufuk Esin, "Tepecik Kazısı 1970 Ön Raporu", *METU Keban Projesi Yayınları*, S. I/1, Ankara, 1972, s. 139-147.

<sup>65</sup> Hamid Zübeyr Koşay-Mahmut Akok, *Alacahöyük Kazısı 1963-1967 Çalışmaları ve Keşiflere Ait İlk Rapor*, Türk Tarih Kurumu Yayınları, Ankara, 1973, lev. XLIII pt. XLIII.

<sup>66</sup> Isabella Caneva-Gülgün Köroğlu, *Yumuktepe Dokuz Bin Yıllık Yolculuk*, Ege Yayınları, İstanbul, 2010, s. 55 (res. 89).

<sup>67</sup> Levent Keskin, *Başlangıcından M.Ö. III. Binyılın Sonuna Kadar Batı Anadolu Madenciliği*, Ankara Üniversitesi, Sosyal Bilimler Enstitüsü, Yayınlanmamış Yüksek Lisans Tezi, Ankara, 2003, s. 551 (900).

<sup>68</sup> Şevket Aziz Kansu, *Etiyokuşu Hafriyatı Raporu 1937*, Türk Tarih Kurumu Yayınları, Ankara, 1940, s. 80-89 (78).

yüzeyinden daralarak yükselen ip delikli tutamak kısmı, çalışmamız kapsamında yer alan kurşun mühürlerle oldukça benzerdir (fig. 9/Kat. No.8)<sup>69</sup>. Bu benzerlik, mühürlerin tarihlendirilmesi açısından yol gösterici olmuştur. Kıta Yunanistan'da yer alan Lerna<sup>70</sup> yerleşiminde de İlk Tunç Çağı'na tarihlenen iç içe açılı motifli mühürler ele geçmiştir. Kıta Yunanistan'da Antik Nemea kentinde, Tsoungiza<sup>71</sup> ve Poliochni<sup>72</sup> yerleşimlerinde İlk Tunç Çağı'na tarihlenen, baskı yüzeyinde de iç içe açılı motifinin işlendiği dairesel ve kare biçimli kurşun damga mühürlerin baskı yüzeyleri dikkate alındığında çalışmamızdaki kurşun mühürler ile birebir benzerliği dikkat çekicidir (fig. 6-9/Kat. No. 4-8).

Anafor motifi (fig. 10/Kat. No. 9) merkezden bir nokta ya da çizgi ile başlayarak aynı hat üzerinde birbiri etrafında dolaşarak dört, yedi, dokuz, on iki kollu dalgalı oluşturmaktadır. Anafor motiflerine Keban Projesi kapsamında yapılan kazı çalışmalarında ele geçen mühürlerde rastlanmaktadır. Tepecik<sup>73</sup>, Pulur-Sakyo<sup>74</sup>, Han İbrahim Şah<sup>75</sup> kazılarında açığa çıkartılan anafor motifli mühürler, çalışmamız kapsamına alınan mühür ile oldukça benzerlik göstermektedir (fig. 10/Kat. No. 9).

Spiral motifi için kendi içinde kıvrım yapan sarmal biçimli motif tanımı yapılabilir (fig. 11/Kat. No. 10). Baskı yüzeyleri üçgen ya da dairesel olan bu mühürlerin İlk Tunç Çağı'nda benzerleri Abu Habba<sup>76</sup>, İzmir<sup>77</sup> ve Lipchitz<sup>78</sup> merkezlerinden ele geçen mühür üretimi için yapılan taş kalıplardan bilinmektedir. Spiral motifi için Kutlu Emre, "spiral motifli taş

<sup>69</sup> Gülsün Umurtak, "Some Observations on a Lead Stamp Seal from the Bademağacı Excavations", *Anatolica*, S. 28, 2002, s. 166-168.

<sup>70</sup> Martha Heath Wiencke, Further Seals and Sealings from Lerna, *Hesperia, The Journal of American School of Classical Studies at Athens*, S. 38/4, 1969, s. 508.

<sup>71</sup> Daniel J. Pullen, "A Lead Seal from Tsoungiza, Ancient Nemea and Early Bronze Age Aegen Sealing Systems", *American Journal of Archaeology*, S. 8/1, 1994, s. 35-52.

<sup>72</sup> Luigin Bernabò Brea, *Poliochni I, Città preistorica nell'isola di Lemno, I.2, (Tavole)*, Monografie della Scuola Archeologica di Atene e delle Missioni Italiane in Oriente I, Roma, 1964, TAV. CLXX (4).

<sup>73</sup> U. Esin, *age.*, s. 139-147 (lev. 12/3).

<sup>74</sup> H. Z. Koşay - M. Akok, *age.*, lev. 88/2, 88/3, 88/4.

<sup>75</sup> H. Ertem, *age.*, s. 59-71 (lev. 67).

<sup>76</sup> K. Emre, *age.*, s. 44 (lev. 36-C).

<sup>77</sup> K. Emre, *age.*, s. 44 (lev. 37-C).

<sup>78</sup> K. Emre, *age.*, s. 44 (lev. 38-C).

kalıp, mühürlerin yanı sıra süs eşyası olarak kullanılan malzemelerin bezenmesinde de kullanılmış olabileceğini” belirtmiştir<sup>79</sup>.

Swastika kelimesinin Hint yarımadasında konuşulan Sanskritçe dilinde manası “iyi olmak, mutlu ve sağlıklı olmak”tır<sup>80</sup>. Çalışmamız kapsamındaki iki damga mührün (fig. 12-13/Kat. No.12-13) baskı yüzeylerinde swastika motifi görülmektedir. Fig. 12’de görülen damga mührün baskı yüzeyi swastika biçimlidir. Fig.13’de görülen damga mühür ise kare biçimli olup, baskı yüzeyinde swastika motifi görülmektedir. İlk Tunç ve Orta Tunç Çağı’nda sıklıkla kullanılan bu motifin çalışma kapsamındaki en yakın örneği Beycesultan’da<sup>81</sup> bulunmuş ve İlk Tunç Çağı’na tarihlendirilmiştir (fig. 13/Kat. No. 12). Ayrıca Sadberk Hanım Müzesi koleksiyonunda yer alan<sup>82</sup> ve İlk Tunç Çağı’na tarihlendirilen damga mühür, baskı yüzeyinde yer alan swastika motifi ile çalışmamız kapsamındaki damga mühür ile (fig. 13/Kat. No. 12) yapılış biçimi açısından oldukça benzerdir. Beycesultan dışında Anadolu’da swastika motifi Çiledir<sup>83</sup>, Bademağacı<sup>84</sup>, Hacılar-Büyük Höyük<sup>85</sup>, Alacahöyük<sup>86</sup>, Ahlatlıbel<sup>87</sup>, Karaoğlan<sup>88</sup>, Kültepe<sup>89</sup>, Pulur-Sakyo<sup>90</sup> yerleşimlerdeki mühürler üzerinde görülmekte ve İlk Tunç Çağı’na tarihlendirilmektedir. Kaman-Kalehöyük<sup>91</sup> ve Yumuktepe<sup>92</sup> yerleşimlerinde

<sup>79</sup> K. Emre, *age.*, s. 45.

<sup>80</sup> W. Norman Brown, *The Swastika*, Emerson Books, New York, 1933, s. 17-18.

<sup>81</sup> Seton Lloyd - James Mellaart, *Beycesultan I, Vol. I, The Chalcolithic and Early Bronze Age Levels*, British Institute of Archaeology London, 1962, s. 272.

<sup>82</sup> *Kadim Çağlardan İzler, Sadberk Hanım Müzesi Koleksiyonu*, Ed. Deniz Uygun - Senem Özden Gerçekler, Sadberk Hanım Müzesi, İstanbul, 2013, s. 103.

<sup>83</sup> Metin Türktüzün - Serdar Ünan - Semih Ünal, “Çiledir Höyük Erken Tunç Çağı II Bulguları”, *Türkiye Bilimler Akademisi Arkeoloji Dergisi (TÜBA-AR)*, S. XVII, 2014, s. 60.

<sup>84</sup> Refik Duru, “Bademağacı Kazıları 1997 ve 1998 Yılları Çalışma Raporu”, *Belleten*, C. LXIV, S. 239, 2000, s. 202.

<sup>85</sup> Gülsün Umurtak - Refik Duru, “Hacılar Büyük Höyük Kazısı-2011”, *Anadolu Akdenizi Arkeoloji Haberleri (ANMED)*, S. 10, 2012. s. 25.

<sup>86</sup> Duygu Çelik, *Yeni Dönemde Alacahöyük Kazılarında Mimari Buluntular*, Ankara Üniversitesi, Sosyal Bilimler Enstitüsü, Yayınlanmamış Yüksek Lisans Tezi, Ankara, 2008, s. 87.

<sup>87</sup> Hamid Zübeyr Koşay, “Türkiye Cumhuriyeti Maarif Vekâletince Yaptırılan Ahlatlıbel Harfiyatı”, *Türk Tarih Arkeologya ve Etnografya Dergisi*, S. 2, 1934, s. 70-71.

<sup>88</sup> Özlem Tütüncüler, “Swastika: a Symbol Known to be of Indo-European Origin in the Early Bronze Age Anatolia”, *Symposium on Mediterranean Archaeology*, S. 16/2, Oxford, 2013, s. 203.

<sup>89</sup> T. Özgüç, *age.*, s. 12.

<sup>90</sup> H. Z. Koşay, *age.*, Lev. 88/2, 88/3, 88/4.

<sup>91</sup> Sachihiro Omura, “Preliminary Report on the 20th Excavation Season at Kaman-Kalehöyük 2005”, *Anatolian Studies*, S. 15, 2006, s. 37 (fig. 79).

bulunan swastika motifli damga mühürler ise farklı olarak Orta Tunç Çağı'na tarihlendirilmiştir. Fig. 12/Kat. No. 11'de görülen baskı yüzeyi swastika biçiminde olan damga mühür Mersin-Yumuktepe'de Orta Tunç Çağı'na tarihlendirilen swastika damga mühür ile benzerlik göstermesi açısından önemlidir.

Dört yapraklı yonca motifi biçiminde baskı yüzeyli, bakır (tunç)? damga mührün merkezinde ve dört köşesinde olmak üzere beş adet kabartma tekniği ile damla motifi yapılmıştır (fig. 14/Kat. No. 13). Çalışma kapsamındaki mührün en benzer örneği Tarsus-Gözlükule<sup>93</sup> yerleşiminde görülmektedir.

Geometrik motifli damga mührün baskı yüzeyi yarım ay, nokta, paralel çizgilerden oluşmaktadır (fig. 15/Kat. No. 14). Çalışmamıza aldığımız damga mühür bakır (tunç)? malzemeden yapılmış olup, baskı yüzeyinde yarım ay ve nokta motifleri görülmektedir. Bu baskı yüzeyi ile Anadolu'da Karataş Semayük<sup>94</sup> yerleşiminde benzer örneği görülmekte ve İlk Tunç Çağı'na tarihlendirilmektedir.

Konsantrik daire motifi (fig. 16/Kat. No. 15) damga mührün baskı yüzeyinde iç içe oluşan halkalardan meydana gelmektedir. Çalışmamız kapsamına alınan mühür kurşundan yapılmıştır ve örnekleri genellikle Anadolu'da İlk Tunç Çağı'nda görülmektedir. Anadolu'daki bu yerleşimler Koçumbeli<sup>95</sup>, Bademağacı<sup>96</sup> ve Kusura<sup>97</sup> olarak sıralanabilir.

Rozet motifi aynı zamanda damga mührün baskı yüzeyinin biçimini almaktadır (fig. 17/Kat. No. 16). Çalışmamız kapsamındaki bakır (tunç)? malzemeden yapılmış rozet motifli damga mührde yay biçimli bezemelerin

<sup>92</sup> John Garstang, *Prehistoric Mersin: Yümük Tepe in Southern Turkey; the Neilson Expedition in Cilicia*, Oxford Clarendon Press, 1953, lev.15/kat. no. 42.

<sup>93</sup> Hetty Goldman, *Excavations at Gözlükule, Tarsus, Vol. II Text and Plates*, Princeton University Press, New Jersey, 1956, fig. 394 (14).

<sup>94</sup> Machteld Johanna Mellink "Excavations at Karataş Semayük and Elmalı, Lycia, 1969", *American Journal of Archaeology*, C. 74, S. 3, 1970, pl. 84 fig. 59.

<sup>95</sup> Numan Tuna - Sevim Buluç - Burhan Tezcan, *ODTÜ Arkeoloji Müzesi*, TAÇDAM, Ankara, 2012, s. 75.

<sup>96</sup> R. Duru, *age.*, lev. 37.

<sup>97</sup> Winifred Lamb, *Excavations at Kusura near Afyon Karahisar: II*, Printed by John Johnson for the Society of Antiquaries of London, Oxford, 1937-1938.

de yer aldığı görülmektedir. Bu haliyle Ahlatlıbel kazısında ele geçen rozet bezemeli damga mühürlere oldukça benzemektedir<sup>98</sup>.

Signe Royal motifli (fig. 18/Kat. No. 17) kurşundan yapılmış olan mührün benzeri Kültepe'de<sup>99</sup> ve Ulu Burun Batığı'ndan<sup>100</sup> altın bir madalyonun ön yüzünde görülmektedir. Kültepe-Kaniş'te büyük küplerin üzerinde büyük boyutlu Signe Royal motifli mühürlerin basıldığı görülmektedir<sup>101</sup>. Tahsin Özgüç, "bu mühürlerin büyük boyutlu olanlarının Kültepe Ib katında bulunduğunu" belirtmiştir<sup>102</sup>. Ayrıca Acemhöyük'te tanrıya sunuyu konu alan bir mühür baskısı üzerinde Signe Royal motifinin işlendiği görülmektedir<sup>103</sup>.

Labirent Motifi (fig. 19/Kat. No. 18) bakır (tunç)? malzemenen yapılmıştır. Anadolu'da Gözlükule<sup>104</sup> yerleşiminde labirent baskı yüzeyli damga mühür tespit edilmiştir. Fakat çalışma kapsamına alınan mühür ile birebir benzerlik göstermemektedir. Çalışma kapsamına alınan mührü benzer örnek Eski Çağ'da Mısır'da<sup>105</sup> bulunan labirent baskı yüzeyli damga mühründe görülmektedir. Mısır kökenli mührün baskı yüzeyindeki labirent motifi çalışmamız kapsamındaki mührün baskı yüzeyi ile daha çok benzerlik gösterir.

Fig. 20/Kat. No. 19'de görülen damga mührün baskı yüzeyi ayak şeklinde olup ayak tabanından daralarak yükselen ve bacak şeklinde tutamak kısmı bulunmaktadır. Bakır (tunç)? malzemenen yapılmıştır ve tutamak kısımlarında kabartma şeklinde olan kabartma halkalar ve ip delikleri mevcuttur. Ayak tabanlarının baskı yüzeyi olarak kullanıldığı bu mühürlerde motif olarak karışık geometrik desenlerin tercih edildiği görülmektedir.

<sup>98</sup> H. Z. Koşay, *age.*, s. 71-72.

<sup>99</sup> S. Özkan, *age.*, s. 358 (kat. no. 488).

<sup>100</sup> George F. Bass, *Excavations at Ulu Burun (Kaş): 1986 Campaign, 9. Kazı Sonuçları Toplantısı*, C. I, Ankara, 1987, s. 382 (fig. 3).

<sup>101</sup> T. Özgüç, *age.*, lev. 54 (2).

<sup>102</sup> Tahsin Özgüç, *Kültepe-Kaniş II, Eski Yakın Doğu'nun Ticaret Merkezinde Yeni Araştırmalar*, Türk Tarih Kurumu Yayınları, Ankara, 1986, lev. 52 (2), lev.92 (6) / T. Özgüç, *age.*, 136 (138), 137 (139), 141 (145), 158 (177), 159 (179).

<sup>103</sup> Nimet Özgüç, *Seal Impressions from the Palaces at Acemhöyük, Ancient Art in Seals*, Princeton University Press, New Jersey, 1980, fig. III-38 (a-c).

<sup>104</sup> Fatma Şahin, *Çukurova ve Çevre Kültür Bölgelerinin M.Ö. 3. Binde Ege İle Olan Bağlantısı*, Ankara Üniversitesi, Sosyal Bilimler Enstitüsü, Yayınlanmamış Yüksek Lisans Tezi, Ankara, 2002, s. 268 (lev. La).

<sup>105</sup> Metropolitan Museum Online Collection

<https://www.metmuseum.org/art/collection/search#!?q=26.7.42> (Erişim Tarihi 03.05.2019).

Örneklere bakıldığında, pişmiş topraktan yapılmış ayak şeklinde mühür Küllüoba İlk Tunç Çağı III katından<sup>106</sup> ve Konya Karahöyük'ün XVI. katından ele geçmiştir<sup>107</sup>. Çalışmamıza aldığımız ayak şeklinde damga mührü birebir benzeyen ve malzeme olarak gümüşten yapılmış bir diğer mühür ise Kültepe'de<sup>108</sup> bulunmuş ve Orta Tunç Çağı'na tarihlendirilmiştir. Kültepe Ib katında bulunan gümüşten yapılmış ayak biçimli mühür için Nimet Özgüç, "Kültepe Ib katındaki damga mührün aslında erken döneme ait olduğu ama Orta Tunç Çağı'nda da kullanıldığını" ifade eder<sup>109</sup>. Bu mührülerin damga kısmı ayak tabanlarıdır. Tabanlardaki damga şekilleri ise genellikle yatay ve dikey kazıma yöntemi ile yapılmış çizgilerdir. Genellikle ayak tabanının topuk kısmına farklı, gövde kısmına farklı şekil uygulanmıştır.

#### **Seçilen Birkaç Damga Mührün Metalürjik Analizi**

Halûk Perk Müzesi'nde bulunan eserlerin elementel analiz verilerine, Epsilon-Ndt A.Ş. firmasının destekleri ile Kimya Mühendisi Sinem Kırgı tarafından Olympus Delta Premium marka DP-2000 model el tipi XRF cihazı ile alaşım (Alloy Plus) ve toprak (Soil) modunda, 0-40kV enerji aralığı ve 25 saniyelik ışınlama ayarıyla ulaşılmıştır (fig. 1).

#### **Genel Değerlendirme ve Sonuç**

Bu çalışma kapsamındaki 19 mühründen 8 adedi kurşun, 11 adedi bakır (tunç)? malzemeden yapılmıştır. 19 damga mührün 8 adedi iç içe açılı (üçgen-haç) motifli, 1 tanesi labirent, 1 tanesinin baskı yüzeyi ayak şeklinde olup baskı yüzeyi karışık geometrik motifli, 1'i konsantrik daire, 1'i anaför motifli, 1'i dört yapraklı yonca motifli olup; 2'si swastika motifli, 1'i Signe Royal motifli, 1'i spiral motifli, 1'i geometrik motifli ve 1 tanesinde ise rozet motifi işlendiği görülmüştür. Yapılan gruplama sonrası yayınlanan benzer örneklere göre bir tarih aralığı verilebilen mührülerin yaklaşık olarak 15'i İlk Tunç Çağı'na, 2'si Orta Tunç Çağı'na tarihlendirilmiştir. Çalışma kapsamına alınan 2 mührün (labirent baskı yüzeyli ve ayak biçimli olan) baskı yüzeylerindeki motifler Anadolu'da hem İlk Tunç Çağı'nda hem de Orta Tunç Çağı'nda mührüler üzerinde görülmektedir. Bu sebeple bu mührülerin tarihlendirme kısmına (?) işareti ile belirtme yapılmıştır.

<sup>106</sup> Beyil Öner, *Küllüoba Höyüğü Geç Kalkolitik ve İlk Tunç Çağı Küçük Buluntuları (Yontmataş Aletler ve Metal Eserler Hariç)*, İstanbul Üniversitesi, Sosyal Bilimler Enstitüsü, Yayınlanmamış Yüksek Lisans Tezi, İstanbul, 2009, s. 192.

<sup>107</sup> Sedat Alp, *Konya Civarında Karahöyük Kazılarında Bulunan Silindir ve Damga Mührüleri*, Türk Tarih Kurumu Yayınları, Ankara, 1972, s. 22.

<sup>108</sup> S. Özkan, *age.*, s. 358.

<sup>109</sup> Nimet Özgüç, "Seals from Kültepe", *Anadolu*, S. 3, 1956, s. 48.



Yayınlanmış mühür buluntularına bakıldığında, çalışmamızdaki mühürlerin coğrafi yakınlıkları hakkında fikirler öne sürebiliriz. Bu bağlamda ilk olarak baskı yüzeylerinde işlenen motiflere bakılarak yorum yapılabilmektedir. Buna göre; İlk Tunç Çağı'nda mühürlerde maden kullanımının başlamasıyla mühürlerin biçimlerinde değişiklik ve çeşitlilik gözlemlenmiştir. İlk Tunç Çağı ile birlikte Anadolu'daki bakır, tunç ve kurşun damga mühürler çalışmamız kapsamındaki mühürlerin hem malzemesi hem de baskı yüzeylerindeki motifler ile benzeşmektedir. Bu durum çalışmamız kapsamındaki mühürlerin Anadolu kökenli olduğu fikrini güçlendirmektedir. Bir diğer dikkat çekici özellik, Anadolu kökenli olduğunu düşündüğümüz bu mühürlerin damga kısımlarındaki her motifin benzerlerinin Anadolu'nun farklı bölgelerinde yoğunlaşmış olmasıdır. Damga mühürlerin 8'inin baskı yüzeyinde iç içe açılı motifli işlenmiştir. Çalışmamızın en büyük grubunu oluşturan bu motif Orta Anadolu, Güney ve Batı Anadolu'da yoğun olarak ele geçmiştir. Seyrek olarak Anadolu'nun doğusunda da görülen iç içe açılı motifli mühürler ticaret sayesinde Anadolu'nun tüm bölgelerine yayılmış olabilir. Özellikle merkezi haç kolları altında yer alan iç içe açılı motifinin İlk Tunç Çağı'nda, Orta Anadolu, Güney ve Batı Anadolu'da görülmesi ticaret ve idari yönetim için yaygın bir kullanım alanı oluşturduğunu gösterebilir. Bu şekilde düşünülmesinin sebebi mührün kişisel bir damga özelliği olduğu gibi yönetici sınıfının Batı Anadolu'da İlk Tunç Çağı'yla ortaya çıkmasıyla da ilişkilendirilebilir. Bu bağlamda malzeme ve tarihlendirme olarak yorum yapılabilen mühürlerin Orta Anadolu, Güney ve Batı Anadolu mühür buluntularına oldukça benzediği ve İlk Tunç Çağı'ndakilere benzer buluntular üzerinden tarihlendirilebildiğini söyleyebiliriz.

Swastika motifi Anadolu'da İlk Tunç Çağı'na tarihlenen mühürler üzerinde Güney Anadolu ve Orta Anadolu'da sıklıkla karşımıza çıkmaktadır. Çalışma kapsamında mühürlerin Güney Anadolu, Orta Anadolu ve Batı Anadolu'da birebir benzerleri görülmüştür. Anadolu buluntusu olduğu düşünülen damga mühürlerin malzeme açısından benzerliği (madenden yapılmış olması) bu ihtimali daha da kuvvetlendirmiş ve İlk Tunç Çağı'na tarihlenen mühürlerin Güney ve Orta Anadolu'da yapılmış kazılarda ele geçen buluntulara yakın olduğu saptanmıştır. Swastika motifi Anadolu ile aynı zamanda Yunanistan ve Girit merkezlerinde de görülmektedir.

Yedili, dokuzlu, onlu, on ikili sarmal anafor motifi Doğu Anadolu'da İlk Tunç Çağı yerleşimlerinde yapılan kazılarda yoğun olarak ele geçmiştir. Özellikle Keban Barajı Kurtarma kazılarında ele geçen damga mühür buluntuları, çalışmamız kapsamındaki anafor motifli damga mühürler ile

oldukça benzemektedir. Doğu Anadolu’da bulunan bu mühürlerin İlk Tunç Çağı’na tarihlendirilmesi ve coğrafi olarak bu motif çeşitliliğinde bir özerkliğin görülmesi çalışmamızdaki mühürler için aydınlatıcı olmuştur.

Uygulandığı mührün tüm yüzeyini kaplayacak şekilde iç içe dairesel hatlardan oluşan ve çalışmamız kapsamına alınan konsantrik daire motifli damga mühür Anadolu’da özellikle Batı ve İç Batı Anadolu’da bulunan İlk Tunç Çağı damga mühür örnekleriyle oldukça benzerlik göstermektedir.

Rozet motifi, baskı yüzeyinin kendisini oluşturduğu gibi, dairesel baskı yüzeyi içinde oluşturulan motif İlk Tunç Çağı’na ait oldukça fazla örnekte farklı biçimlerde karşımıza çıkmaktadır. Çalışmamız kapsamındaki rozet motifinin kenarları dilimli yapılmış olup; birebir karşılaştırma yapılabilen örnekler Anadolu’nun Orta ve Güney kısımlarında görülmektedir. Yayınlarda İlk Tunç Çağı’na tarihlenen bu mühürler doğrultusunda çalışmamız kapsamındaki damga mühür de İlk Tunç Çağı’na tarihlendirilebilir.

Dört yapraklı yonca motifi tıpkı rozet motifi gibi mührün baskı yüzeyine biçimlendirilir. Çalışmamız kapsamındaki mühürlerin baskı yüzeylerinin her bir yaprağında kabartma şeklinde nokta yapılmıştır. Tarsus-Gözlükule yerleşiminde bulunan İlk Tunç Çağı’na tarihlendirilen tunç damga mühür hem malzemesi hem de baskı yüzeyinde işlenen motif açısından çalışmamızdaki mühürlerin birebir örneğini oluşturmaktadır.

Spiral motif için kendi içinde kıvrım yapan sarmal biçimli motif tanımı yapılabilir. Baskı yüzeyi üçgen ya da dairesel olan bu mühürlerin İlk Tunç Çağı’nda benzerleri ele geçmiştir. Fakat tarihleme yapabilmek adına en iyi örnekler Anadolu kökenli taş kalıplardan bilinmektedir.

Signe Royal motifi özellikle Orta Anadolu’da Orta Tunç ile Geç Tunç Çağı’nda büyük boyutlu kap ve çömlekler üzerinde baskı biçiminde ya da kabartmalar üzerinde görülmektedir. Çalışmamızdaki damga mühür üzerinde görülen Signe Royal motifi, Orta Anadolu’da yapılan arkeolojik kazılarda bulunan mühür baskılarına oldukça benzemektedir. Bu bağlamda coğrafi olarak Orta Anadolu ile yakın benzerlik kurulması ve Orta Tunç Çağı’na tarihlendirilmesi mümkün olabilir.

Çalışmada dikkat çekilmesi gereken nokta mühürler üzerindeki motiflerin bölgelere göre özellik göstermesidir. İç içe açılı motifli damga mühürler Batı Anadolu, İç Batı Anadolu ve Orta Anadolu’da yoğun olarak görülürken, anaför motifli damga mühürler Doğu ve Güneydoğu Anadolu’da görülmektedir. Anadolu ve Kıta Yunanistan’ın İlk Tunç Çağı’nda etkileşim

içinde olduğuna dair kanıtlar vardır. Anadolu'da Laodikeia, Kıta Yunanistan'da Poliochni yerleşimlerinde ele geçen kurşun damga mühürler hem biçim hem de motif olarak birbirine oldukça benzemektedir. Bu mühürler çalışmamız kapsamındaki kurşun mühürler ile malzeme ve motif olarak birebirdir.

Baskı yüzeyindeki motiflerin benzerliğinden yola çıkılarak Anadolu ile Mezopotamya arasında ticarete bağlı bir etkileşimin var olduğu söylenebilir. Ayrıca benzer mühür örneklerinin Kıta Yunanistan ve Balkanlarda da aynı zamanda görülmesi sadece kara yolu değil deniz yolu ticaretinin varlığını da göstermektedir.

Mühürler baskı yüzeyinde işlenen motiflere göre alt gruplara ayrıldığı gibi tutamaklarına göre de gruplara ayrılmıştır. İncelenen mühürlerde herhangi bir yazı işaretine rastlanılmamıştır. Mühürlerin kolay taşınabilmesi için çoğu ip delikli tutamaktır. İp delikli tutamaklı mühürler Anadolu'da geniş bir bölgede yayılım gösterirler.

Yapılan detaylı analize göre çalışmamız kapsamındaki mühürlerin Anadolu kökenli olabileceği benzer örneklerden yola çıkılarak söylenebilir. Çalışmamızdaki mühürlerin malzemesi, baskı yüzeylerinde işlenen motifler ve tutamak biçimlerindeki çeşitlilik Anadolu'da İlk Tunç Çağı'nda görülmektedir. Bu durum mühürlerin Anadolu kökenli olduğu düşüncesini kuvvetlendirmektedir.

## KATALOG

### İç İçe Açık Motifli Bakır (Tunç)? Damga Mühürler (fig. 2-4)

**Katalog No: 1** Müze Env. No: Hpm 15308 Malzeme: Bakır (Tunç)? Dönem: İlk Tunç Çağı Ölçü: Çap 1.8cm Yükseklik 2.9 cm. Tanım: Oval biçimli baskı yüzeyi merkezden dört ayrı parçaya ayrılmış; her parçada iç içe açık motif görülmektedir. Analoji: Umurtak 2002, 167, fig. 2(a); Fidan ve ark. 2019, 40 şek. 14.

**Katalog No: 2** Müze Env. No: Hpm 3558 Malzeme: Bakır (Tunç)? Dönem: İlk Tunç Çağı Ölçü: Çap 4.9 cm Yükseklik 4.3 cm. Tanım: Oval biçimli baskı yüzeyine sahip mühür merkezden dört ana parçaya ayrılmış ve her parçada simetrik olarak iç içe açık motifleri uygulanmıştır. Analoji: Duru 2008 172, res. 344-361; Noveck 1975, 24 (9).

**Katalog No: 3** Müze Env. No: Hpm 16349 Malzeme: Bakır (Tunç)? Dönem: İlk Tunç Çağı Ölçü: Çap 1.5 cm Yükseklik 0.9 cm. Tanım: Kare biçimli baskı yüzeyine sahip mühürün bir çerçeve ile sınırlandığı görülmektedir. Çerçeve içinde çizim yöntemiyle yapılmış olan dört köşe iç içe açık motifleri uygulanmıştır. Analoji: Schmidt 1932, fig. 64; Fidan 2005, lev. 13.

### İç İçe Açık Motifli Kurşun Damga Mühürler (fig. 5-9)

**Katalog No: 4** Müze Env. No: Hpm 2426 Malzeme: Kurşun Dönem: İlk Tunç Çağı Ölçü: Çap 1.6 cm Yükseklik 1.6 cm. Tanım: Kare biçimli baskı yüzeyinde iç içe açık motif görülmektedir. Analoji: Umurtak 2002, 167, fig. 2(b)/168, fig. 3(c-d-e); Bernabò - Brea 1964, pt. CLXX/4; CLXXV/1; Oğuzhanoglu 2019, 50 fig. 7; Emre 1971, 32.

**Katalog No: 5** Müze Env. No: Hpm 2435 Malzeme: Kurşun Dönem: İlk Tunç Çağı Ölçü: Çap 1.6 cm Yükseklik 1.9 cm. Tanım: Kare baskı yüzeyinde sahip olan mührün merkezi bir haç ve bu haçın kollarında iç açılı motif uygulanmıştır. Analoji: Umurtak 2002, 167, fig. 2(b)/168, Fig. 3(c-d-e); Akdeniz 1999, lev. LIX (e,f,g); Bernabò - Brea 1964, pt. CLXX/4; CLXXV/1.

**Katalog No: 6** Müze Env. No: Hpm 2438 Malzeme: Kurşun Dönem: İlk Tunç Çağı Ölçü: Çap 1.9 cm Yükseklik 1 cm. Tanım: Daire biçimli baskı yüzeyinin ortasında bir haç motifi, bu motifin dörde bölündüğü alanlarda iç içe açılı motifleri görülmektedir. Analoji: Oğuzhanoğlu 2019, 50 fig.7; Emre 1971, 31-32; Pullen 1994 36 fig.1.

**Katalog No: 7** Müze Env. No: Hpm 11228 Malzeme: Kurşun Dönem: İlk Tunç Çağı Ölçü: Çap 1.9 cm Yükseklik 0.6 cm. Tanım: Daire biçimli baskı yüzeyinin ortasında kabartma tekniği ile yapılmış bir haç motifi ve bu motifin dörde bölündüğü alanlarda birer adet açılı motif bulunmaktadır. Analoji: Umurtak 2002, 166 fig.1/167 fig. 2f; Oğuzhanoğlu 2019, 50 fig. 7.

**Katalog No: 8** Müze Env. No: Hpm 12467 Malzeme: Kurşun Dönem: İlk Tunç Çağı Ölçü: Çap 2 cm Yükseklik 1.1 cm. Tanım: Daire biçimli baskı yüzeyinin ortasında bir haç motifi yer almakta ve bu motifin dörde bölündüğü alanlarda iç içe açılı motifleri ve dairesel kabarcık bulunmaktadır. Analoji: Duru 2008, 172 res. 344-361; Duru 2003a, lev. 49-11; Umurtak 2002, 166 fig.1; Oğuzhanoğlu 2019, 50 fig. 7.

**Anafor Motifli Kurşun Damga Mühür (fig. 10)**

**Katalog No: 9** Müze Env. No: Hpm 2425 Malzeme: Kurşun Dönem: İlk Tunç Çağı Ölçü: Çap 2.5 cm Yükseklik 0.8 cm. Tanım: Daire şekilli baskı yüzeyi üzerinde sekiz yapraklı ve yaprakları oval biçimli bir anafor motifi yer almaktadır. Analoji: Salvatori 2000, 119 kalıp 6; Ertem 1974, 28 (256-266); Goldman 1956, 393 fig. 24; Koşay 1976, 369 lev. 88 (3).

**Spiral Motifli Bakır (Tunç)? Damga Mühür (fig. 11)**

**Katalog No: 10** Müze Env. No: Hpm 15343 Malzeme: Bakır (Tunç)? Dönem: İlk Tunç Çağı Ölçü: Çap 1.5 cm Yükseklik 2.1 cm. Tanım: Üçgen baskı yüzeyinde birbirine bağlı spiral motifler olan mührün tutamak kısmı baskı yüzeyinden hemen sonra başlamakta olup; tutamağında dairesel ip deliği vardır. Analoji: Heydari – Desset - Vidale 2018, 149 (11-15).

**Swastika Motifli Bakır (Tunç)? Damga Mühürler (fig. 12-13)**

**Katalog No: 11** Müze Env. No: Hpm 2597 Malzeme: Bakır (Tunç)? Dönem: Orta Tunç Çağı Ölçü: Çap 2.4 cm Yükseklik 1.3 cm. Tanım: Daire biçimindeki mührün merkezinde gamalı haç motifi vardır. Analoji: Garstang 1953, 2 lev. 15.

**Katalog No: 12** Müze Env. No: Hpm 3565 Malzeme: Bakır (Tunç)? Dönem: İlk Tunç Çağı Ölçü: Çap 1.6 cm Yükseklik 3.5 cm Tanım: Kare baskı yüzeyine sahip olan mührün yüzeyinde gamalı haç (swastika) motifi vardır. Analoji: Çelik 2008, 87; Llooyd - Mellart 1962, fig. F. 4-7.

**Dört Yapraklı Yonca Motifli Bakır (Tunç)? Damga Mühür (fig. 14)**

**Katalog No: 13** Müze Env. No: Hpm 10190 Malzeme: Bakır (Tunç)? Dönem: İlk Tunç Çağı Ölçü: Çap 1.8 cm Yükseklik 2.5 cm. Tanım: Baskı yüzeyi dört yapraklı yoncayı anımsatan mührün uç kısımları ve merkezinde olmak üzere beş adet 0.3 cm genişliğinde dairesel kabartma motifi mevcuttur. Analoji: Goldman 1956, 392 fig. 14.

**Geometrik Motifli Bakır (Tunç)? Damga Mühür (fig. 15)**

**Katalog No: 14** Müze Env. No: Hpm 3561 Malzeme: Bakır (Tunç)? Dönem: İlk Tunç Çağı  
Ölçü: Çap 1.9 cm Yükseklik 3.2 cm. Tanım: Oval baskı yüzeyinin iki ucunda yer alan kabartma dairesel motiflerin etrafını yine kabartma şeklinde iç içe açığı motif ve çizi bezemeler ile motiflidir. Analoji: Mellink 1967, pt. 84 fig. 59.

**Konsantrik Daire Motifli Kurşun Damga Mühür (fig. 16)**

**Katalog No: 15** Müze Env. No: Hpm 12474 Malzeme: Bakır (Tunç)? Dönem: İlk Tunç Çağı  
Ölçü: Çap 1.6 cm Yükseklik 0.8 cm. Tanım: Daire biçiminde baskı yüzeyine sahip olan mührün üzerinde kabartma olarak yapılmış konsantrik daire motifli yer almaktadır. Analoji: Shanshashvili - Sherazadishvili 2013, lev. III (1); Makkay 1984, 144 fig. XVIII 1 (68).

**Rozet Motifli Bakır (Tunç)? Damga Mühür (fig. 17)**

**Katalog No: 16** Müze Env. No: Hpm 15329 Malzeme: Bakır (Tunç)? Dönem: İlk Tunç Çağı  
Ölçü: Çap 2.5 cm Yükseklik 3.7 cm. Tanım: Baskı yüzeyi sekiz ayrı parçaya ayrılmış olan mührün her parçasında oyuklar yapılmış olup; merkezinde çukur oyuk vardır. Baskı yüzeyi rozeti anımsatmaktadır. Analoji: Weingarten 1997, 154; Salvatori 2000, 111 (6).

**Signe Royal Motifli Kurşun Damga Mühür (fig. 18)**

**Katalog No: 17** Müze Env. No: Hpm 15346 Malzeme: Kurşun Dönem: Orta Tunç Çağı Ölçü: Çap 2.5 cm Yükseklik 0.1 cm. Tanım: Daire biçiminde baskı yüzeyli damga mührün baskı kısmında Signe Royal motifli yer almaktadır. Analoji: Özgüç 1986, Lev. 52 (2) / Lev. 92 (6); Sevin - Derin 1986, 202 Res. 12-13.

**Labirent Motifli Bakır (Tunç)? Damga Mühür (fig. 19)**

**Katalog No: 18** Müze Env. No: Hpm 15355 Malzeme: Bakır (Tunç)? Dönem: İlk Tunç Çağı  
(?) Ölçü: Çap 1.3 cm Yükseklik 1.1 cm. Tanım: Kare biçiminde baskı yüzeyine sahip olan mührün yüzeyi labirent motifli ile doldurulmuş olup; baskı yüzeyinden daralarak yükselen tutamak kısmında oluk ip deliği mevcuttur. Analoji: Goldman 1956, 392 fig. 11.

**Ayak Biçimli Geometrik Desenli Bakır (Tunç)? Damga Mühür (fig. 20)**

**Katalog No: 19** Müze Env. No: Hpm 15357 Malzeme: Bakır (Tunç)? Dönem: İlk Tunç Çağı  
(?) Ölçü: Ayak Uzunluğu 2.3 cm Yükseklik 2.6 cm. Tanım: Ayak biçiminde yapılmış olan mührde geometrik çizgiler bulunmakta ve daire şeklinde ip deliği bulunmaktadır. Analoji: Özkan 2011, 358 fig. 489; Alp 1972, lev. 15/35.; Efe - Efe Ay 2001, çiz. 7-a.

**KAYNAKÇA**

- Akdeniz, Engin, *Büyük Menderes Havzası'nın Demir Çağı Öncesi Kültürleri*, Ege Üniversitesi Sosyal Bilimler Enstitüsü, Yayınlanmamış Doktora Tezi, İzmir, 1999.
- Alp, Sedat, *Konya Civarında Karahöyük Kazılarında Bulunan Silindir ve Damga Mühürleri*, Türk Tarih Kurumu Yayınları, Ankara, 1972.
- Bass, F. George, "Excavations at Ulu Burun (Kaş): 1986 Campaign", 9. *Kazı Sonuçları Toplantısı*, C. I, Ankara, 1987, s. 371-388.
- Baştürk, Mahmut Bilge - Kaya, Yeliz, "Şarhöyük'ten Bir Erken Tunç Çağ Mührü, An Early Bronze Age Seal From Şarhöyük", *Süleyman Demirel Üniversitesi, Fen-Edebiyat Fakültesi Sosyal Bilimler Dergisi*, S. 45, s. 1-10.

- Bernabò Brea, Luigin, *Poliichni I*, Città preistorica nell'isola di Lemno, I.2, (Tavole), Monografie della Scuola Archeologica di Atene e delle Missioni Italiane in Oriente, I, Roma, 1964.
- Brown, W. Norman, *The Swastika*, Emerson Books, New York, 1933.
- Canby, Jeanny Vorys, "Early Bronze Trinket, Moulds", *British Institute for the Study of Iraq*, C. XXVII, S. 1, 1965, s. 42-61.
- Caneva, Isabella - Köroğlu, Gülgün, *Yumuktepe DokuzBin Yıllık Yolculuk*, Ege Yayınları, İstanbul, 2010.
- Collon, Dominique, *First Impressions: Cylinder Seals in the Ancient Near East*, British Museum Publications, London, 1987.
- Collon, Dominique, *Interpreting the Past Near Eastern Seals*, University of California Press, London, 1990.
- Çelik, Duygu, *Yeni Dönemde Alacahöyük Kazılarında Mimari Buluntular*, Ankara Üniversitesi, Sosyal Bilimler Enstitüsü, Yayınlanmamış Yüksek Lisans Tezi, Ankara, 2008.
- Darga, Muhibbe, *Hitit Sanatı*, Akbank Kültür ve Sanat Yayınları, İstanbul, 1992.
- Dede, M. Gökçe, *Anadolu'da Bulunmuş Eski Tunç Çağı'na Ait Silindir ve Damga Mühürler*, Ankara Üniversitesi, Sosyal Bilimler Enstitüsü, Yayınlanmamış Yüksek Lisans Tezi, Ankara, 2014.
- Dinçol, Ali - Dinçol, Belkıs, "Büyükler, Prenslar, Beyler Mühürleri Işığında İmparatorluk Yönetiminin Zirvesindekiler", *Hititler ve Hitit İmparatorluğu 1000 Tanrılı Halk Die Hethiter und Ihr Reich das Volk Der 1000 Götter*, Bonn, 2002, 428-431.
- Dinçol, Ali, "Hitit Mühürçülüğü", *Eczacıbaşı Sanat Ansiklopedisi*, C. II, İstanbul, 1997, s. 1316.
- Duistermaat, Kim, "Which Came First, the Bureaucrat or the Seal? Some Thought, on the Non-Administrative Origins of Seals in Neolithic Syria", *Seals and Sealing Practices in the Near East*, Orientalia Lovaniensia Analecta, Leusen-Paris Walpole-Ma, 2012, 1-15.
- Duru Refik - Umurtak, Gülsün, "Bademağacı Kazıları 2010 Yılı Çalışma Raporu", *33. Kazı Sonuçları Toplantısı*, C. II, Ankara, s. 115-124.
- Duru, Refik, "Bademağacı Kazıları 1997 ve 1998 Yılları Çalışma Raporu", *Belleten*, C. LXIV, S. 239, 2000, s. 187-213.
- Duru, Refik, *MÖ 8000'den MÖ 2000'e Burdur-Antalya Bölgesi'nin Altı Bin Yılı*, Suna-İnan Kırac Akdeniz Medeniyetleri Araştırma Enstitüsü, Antalya, 2008.

- Efe, Turan - Efe Ay, Deniz Ş. M., “Küllüoba: İç Kuzeybatı Anadolu’da bir İlk Tunç Çağı Kenti, 1996-2000 Yılları Arasında Yapılan Kazı Çalışmalarının Genel Değerlendirmesi”, *Türkiye Bilimler Akademisi Arkeoloji Dergisi (TÜBA-AR)*, S. 4, 2001, s. 43-78.
- Efe, Turan, “A Trinket Mold from Küllüoba near Seyitgazi/Eskişehir”, *Hayat Erkanal’a Armağan Kültürlerin Yansıması, Studies in Honor of Hayat Cultural Reflections*, Homer Kitabevi, İstanbul, 2006, s. 301-304.
- Efe, Turan, “Küllüoba”, *Arkeo Atlas*, S. 2, 2003, s. 114.
- Emre, Kutlu, *Anadolu Kurşun Figürinleri ve Taş Kalıpları*, Türk Tarih Kurumu Yayınları, Ankara, 1971.
- Ertem, Hayri, “Han İbrahim Şah Kazısı 1970-1971”, *METU Keban Projesi Yayınları*, S. I, No. 3, Ankara, 1974, s. 28.
- Esin, Ufuk, “Tepecik Kazısı 1968 Ön Raporu”, *METU Keban Projesi Yayınları*, S. I/1, Ankara, 1970, s. 145-152.
- Esin, Ufuk, “Tepecik Kazısı 1970 Ön Raporu”, *METU Keban Projesi Yayınları*, S. I/1, Ankara, 1972, s. 139-147.
- Fidan, Erkan, *İç Batı Anadolu Orta Tunç Çağı Öncesi Metal Eserleri*, İstanbul Üniversitesi, Sosyal Bilimler Enstitüsü, Yayınlanmamış Yüksek Lisans Tezi, İstanbul, 2005.
- Fidan, Erkan-Türkteki, Murat-Türkteki, Sinem-Massa, Michele-Oğuzhanoğlu Akay, Umay- Seçer Fidan, Sezer, “Eskişehir ve Kütahya İlleri Tarih Öncesi Dönem Yüzey Araştırmaları (EKAR) 2017 Yılı Çalışmaları”, *35. Araştırma Sonuçları Toplantısı*, C. 2, Ankara, 2019.
- Garstang, John, *Prehistoric Mersin: Yümük Tepe in Southern Turkey; the Neilson Expedition in Cilicia*, Oxford Clarendon Press, 1953.
- Goldman, Hetty, “Excavations at Gözlükule, Tarsus, 1937”, *American Journal of Archaeology*, C. XLII, S. 1, 1937, s. 30-54.
- Goldman, Hetty, *Excavations at Gözlükule, Tarsus, Vol. II Text and Plates*, Princeton University Press, New Jersey, 1956.
- Heydari, M. - Desset F. - Vidale M., “Bronze Age Glyptics of Eastern Jazmurian, Iran”, *Paleorient*, C. XLIV, S. 1, 2018, s. 133-153.
- İşbilir Aydın, Berna, *Kimlik Belirleyici Tasarımlar: Mühürler*, Cumhuriyet Üniversitesi, Sosyal Bilimler Enstitüsü, Yayınlanmamış Yüksek Lisans Tezi, Sivas, 2007.
- Kaçmaz Levent, Esra, *Diyarbakır Arkeoloji Müzesi Urartu Damga Mühürleri*, Yüzüncü Yıl Üniversitesi, Sosyal Bilimler Enstitüsü, Yayınlanmamış Yüksek Lisans Tezi, Van, 2006.

- Kadim Çağlardan İzler, Sadberk Hanım Müzesi Koleksiyonu*, Ed. Deniz Uygun Senem Özden Gerçekler, Sadberk Hanım Müzesi, İstanbul, 2013.
- Kansu, Şevket Aziz, *Etiyokuşu Hafriyatı Raporu 1937*, Türk Tarih Kurumu Yayınları, Ankara, 1940.
- Karataş Yüksel, Canan, *Neolitik Dönemden Erken Tunç Çağı Sonuna Kadar Batı Anadolu'da Mühürlerin Gelişimi*, Ege Üniversitesi, Sosyal Bilimler Enstitüsü, Yayınlanmamış Yüksek Lisans Tezi, İzmir, 2017.
- Keskin, Levent, *Başlangıcından M.Ö. III. Binyılın Sonuna Kadar Batı Anadolu Madenciligi*, Ankara Üniversitesi, Sosyal Bilimler Enstitüsü, Yayınlanmamış Yüksek Lisans Tezi, Ankara, 2003.
- Koşay, Hamid Zübeyr - Akok, Mahmut, *Alacahöyük Kazısı 1963-1967 Çalışmaları ve Keşiflere Ait İlk Rapor*, Türk Tarih Kurumu Yayınları, Ankara, 1973.
- Koşay, Hamid Zübeyr, "Keban Projesi Pülür Kazıları 1968-1970", *METU Keban Projesi Yayınları*, S. III, No. 1, Ankara, 1976, s. 66-85.
- Koşay, Hamid Zübeyr, "Türkiye Cumhuriyeti Maarif Vekâletince Yapıtılan Ahlatlıbel Harfiyatı, Atlalıbel Prehistorik İstasyonunun Bulunuşu", *Türk Tarih Arkeologya ve Etnografya Dergisi*, S. 2, 1934, s. 3-102.
- Lamb, Winifred, *Excavations at Kusura near Afyon Karahisar: II*, Printed by John Johnson for the Society of Antiquaries of London, Oxford, 1937/1938.
- Laneri, Nicolas, "The Discovery of a Funerary Ritual: Inanna/Ishtar and Her Descent to the Nether World in Titriş Höyük", *Turkey, East and West*, S. 52 (1/4), 2002, s. 9-51.
- Lloyd, Seton - Mellaart, James, *Beycesultan I, Vol. I, The Chalcolithic and Early Bronze Age Levels*, British Institute of Archaeology London, London, 1962.
- Makkay, János, *Early Stamp Seals in South-Europe*, Akademiai Kiado, Budapest, 1984.
- Mellaart, James, "Excavation at Çatalhöyük 1963", *Anatolian Studies*, S. 14, 1964, s. 39-119.
- Mellaart, James, *Excavations at Hacilar 1*, British Institute at Ankara, Edinburg University Press, Edinburg, 1970.
- Mellink Machteld Johanna, "Excavations at Karataş Semayük and Elmalı-Lycia 1969", *American Journal of Archaeology*, C. LXXIV, S. 3, 1970, s. 245-259.
- Metropolitan Museum Online Collection  
<https://www.metmuseum.org/art/collection/search#!?q=26.7.42> (Erişim Tarihi 03.05.2019).



- Noveck, Madeline, *The Mark of Ancient Man: Ancient Near Eastern Stamp Seals and Cylinder Seals: The Gorelick Collection*, The Brooklyn Museum, 1975.
- Oğuzhanoğlu, Umay, "A Lead Seal from the Laodikeia-Kandilkırı Excavations and an Overall Assessment of Seal Use in South-Western Anatolia During the Early Bronze Age", *Oxford Journal of Archaeology*, C. XXXVIII, S. 1, 2019, s. 39-64.
- Omura, Sachihito, "Preliminary Report on the 20th Excavation Season at Kaman-Kalehöyük 2005", *Anatolian Studies*, S. 15, 2006.
- Öner, Beyil, *Küllüoba Höyüğü Geç Kalkolitik ve İlk Tunç Çağı Küçük Buluntuları (Yontmataş Aletler ve Metal Eserler Hariç)*, İstanbul Üniversitesi, Sosyal Bilimler Enstitüsü, Yayınlanmamış Yüksek Lisans Tezi, İstanbul, 2009.
- Özgüç, Nimet, "Seals from Kültepe", *Anadolu*, S. 3, 1956, s. 43-53.
- Özgüç, Nimet, *Seal Impressions from the Palaces at Acemhöyük, Ancient Art in Seals*, Princeton University Press, New Jersey, 1980.
- Özgüç, Tahsin, *Kültepe: Kanis/Nesa*, Yapı Kredi Yayınları, İstanbul, 2005.
- Özgüç, Tahsin, *Kültepe-Kaniş II, Eski Yakın Doğu'nun Ticaret Merkezinde Yeni Araştırmalar*, Türk Tarih Kurumu Yayınları, Ankara, 1986.
- Özkan, Süleyman, "Köşk Höyük Seals", *Anatolica*, S. 27, 2001, s. 15-22.
- Özkan, Süleyman, *Kaniş'te Mühür Sanatı, Anadolu'nun Önsözü, Kültepe Kaniş Karumu, Asurlular İstanbul'da*, İstanbul, 2011.
- Özsait, Mehmet, "1991 Yılı Burdur-Çeltikçi ve Yeşilova Yüzey Araştırmaları", *10. Araştırma Sonuçları Toplantısı*, Ankara, 1991, s. 331-344.
- Perk, Halûk, "Halûk Perk Müzesi'nde Bulunan İğne Mühürler", *Tuliya*, S. 1, İstanbul, 2010, s. 51-55.
- Pittman, Holly, "Son Kalkolitik Çağ Mühürleri", *Arkeo Atlas*, S. 2, 2003, 35.
- Pittman, Holly, *Cylinder Seals and Scarabs in the Ancient Near East, Civilization of the Ancient Near East*, New York, 1995.
- Pullen, J. Daniel, "A Lead Seal from Tsoungiza, Ancient Nemea and Early Bronze Age Aegen Sealing Systems", *American Journal of Archaeology*, S. 8/1, 1994, s. 35-52.
- Renfrew, Colin, *Archaeology and Language, The Puzzle of Indo-European Origins*, Cambridge University Press, New York, 1987.
- Salvatori, Sandro, "Bactria and Margiana Seals: A New Assessment of Their Chronological Position and a Typological Survey", *East and West*, S. C. L, S.1/4, 2000, s. 97-145.

- Schmidt, F. Erich, *The Alishar Hüyük Seasons of 1928 and 1929 Part I*, OIP XIX, Chicago, 1932.
- Schmidt, Klaus, *Taş Çağı Avcılarının Gizemli Kutsal Alanı Göbekli Tepe. En Eski Tapınağını Yapanlar*, Arkeoloji ve Sanat Yayınları, İstanbul, 2007.
- Sevin, Veli - Derin Zafer, “İmikuşağı Kazıları, 1985”, 8. *Kazı Sonuçları Toplantısı*, C. I, Ankara, 1986, s. 181-205.
- Shanshashvili, Nino-Sherazadishvili Ziviad, “Earliest Seals of South Caucasus, Archaeological Review of Gori Museum”, *Tbilisi*, S. 1, 2013, s. 7-25.
- Şahin, Fatma, *Çukurova ve Çevre Kültür Bölgelerinin M.Ö. 3. Binde Ege İle Olan Bağlantısı*, Ankara Üniversitesi, Sosyal Bilimler Enstitüsü, Yayınlanmamış Yüksek Lisans Tezi, Ankara, 2002.
- Tekin, Halil, “Hakemi Use’den Bir “Pintadera”, *Samsat’tan Acemhöyük’e Eski Uygarlıkların İzinde Aliye Öztan’a Armağan*, (Ed.) Süleyman Özkan-Halime Hüryılmaz-Atila Türker, Ege Üniversitesi Yayınları, İzmir, 2017, s. 231-238.
- Tuna, Numan - Buluç, Sevinç - Tezcan, Burhan, *ODTÜ Arkeoloji Müzesi*, TAÇDAM, Ankara, 2012.
- Türkcan, Ali Umut, *Çatalhöyük Damga Mühürleri Topraktan Sonsuzluğa Çatalhöyük*, (Ed.) Emine Haydaroğlu, Yapı Kredi Yayınları, İstanbul, 2006.
- Türktüzün, Metin - Ünan, Serdar - Ünal, Semih, “Çiledir Höyük Erken Tunç Çağı II Bulguları”, *Türkiye Bilimler Akademisi Arkeoloji Dergisi (TÜBA-AR)*, S. XVII, 2014, s. 201-209.
- Tütüncüler, Özlem, “Swastika: a Symbol Known to be of Indo-European Origin in the Early Bronze Age Anatolia”, *Symposium on Mediterranean Archaeology*, S. 16/2, Oxford, 2013, s. 201-208.
- Umurtak, Gülsün - Duru, Refik, “Hacılar Büyük Höyük Kazısı-2011”, *Anadolu Akdenizi Arkeoloji Haberleri (ANMED)*, S. 10, 2012, s. 21-26.
- Umurtak, Gülsün, “Bademağacı”, *Arkeo Atlas*, S. 2, 2003, s. 10.
- Umurtak, Gülsün, “Hacılar Büyük Höyük İlk Tunç Çağı I Yerleşmesi’nde Bulunmuş olan Bir Grup Mühür Üzerine Gözlemler”, *Pisidia Yazıları Hacı Ali İkinci Armağanı*, Ege Yayınları, İstanbul, 2015, s. 147-156.
- Umurtak, Gülsün, “Neolitik ve Erken Kalkolitik Çağlarda Burdur-Antalya Bölgesi Mühürçülüğü Üzerine Bazı Gözlemler”, *ADALYA*, S. 4, 1999-2000, s. 1-19.
- Umurtak, Gülsün, “Questions Arising from a Bulla Found in the EBA II Settlement at Bademağacı”, *ADALYA*, S. 13, 2010, s. 19-27.

- Umurtak, Gülsün, “Some Comments on a Few Intriguing Seals Found in the EBA Settlements at Hacılar Büyük Höyük and a Seal from Burdur Museum”, *ADALYA*, S. 16, 2013, s. 49-59.
- Umurtak, Gülsün, “Some Observations on a Lead Stamp Seal from the Bademağacı Excavations”, *Anatolica*, S. 28, 2002, s. 159-169.
- Weingarten, Judith, “Another Look at Lerna: An EH IIB Trading Psot?”, *Oxford Journal of Archaeology*, S. 16/2, 1997, s. 147-166.
- Wiencke, Martha Heath, “Further Seals and Sealings from Lerna”, *Hesperia*, S. 38/4, 1969, s. 500-521.
- Yağcı, Remzi, *Anadolu Müzesi Koleksiyonundaki Geç Assur-Yeni Babil Akamenid Damga Mühürleri*, Hacettepe Üniversitesi, Sosyal Bilimler Enstitüsü, Yayınlanmamış Doktora Tezi, Ankara, 1996.
- [www.tdk.gov.tr](http://www.tdk.gov.tr) (Erişim Tarihi 20.08.2019).

	A	B	C	D	E	F	G	H	I	J	K	L	M	N
1	ENV. NO	analiz	Au	Ag	Sn	Cu	Pb	S	Si	Al	P	Mn	Fe	Sb
4	M3559 Mühür	#207	<LOD	<LOD	<LOD	78.48	16.05	<LOD	2.20	<LOD	<LOD	<LOD	0.1682	3.05
5	HPMA0016 Mühür	#208	<LOD	<LOD	<LOD	68.12	1.74	<LOD	14.26	<LOD	0.76	<LOD	1.83	13.11
6	HPMA0012 Mühür	#209	<LOD	<LOD	4.76	91.39	0.55	<LOD	1.40	<LOD	<LOD	<LOD	0.5115	<LOD
7	HPMA0019 Mühür	#210	<LOD	<LOD	<LOD	96.28	0.0836	0.8026	2.26	<LOD	<LOD	<LOD	0.5657	<LOD
8	Kurşun Mühür	#211	<LOD	<LOD	<LOD	0.1311	88.53	<LOD	5.74	2.90	16.762	<LOD	0.7589	<LOD
9	M3353	#212	<LOD	<LOD	0.80	96.03	0.2578	1.04	1.56	<LOD	<LOD	<LOD	0.0652	<LOD

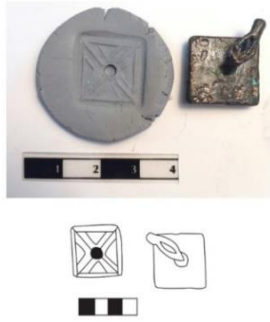
**Figür 1.** Halûk Perk Müzesi'nden Seçilen Birkaç Damga Mührün Elementel Analiz Verisini Gösteren Tablo



**Figür 2.** K.1 İlk Tunç Çağı İç İççe Açık Motifli Damga Mühür



**Figür 3.** K.2 İlk Tunç Çağı İç İççe Açık Motifli Damga Mühür



**Figür 4.** K.3 İlk Tunç Çağı İç İççe Açık Motifli Damga Mühür



**Figür 5.** K.4 İlk Tunç Çağı İç İççe Açık Motifli Damga Mühür



**Figür 6.** K.5 İlk Tunç Çağı İç İçe Açık Motifli Damga Mühür



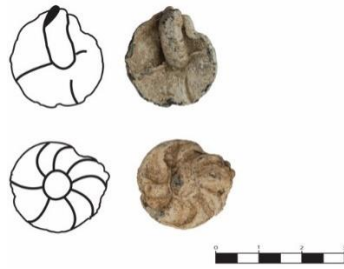
**Figür 7.** K.6 İlk Tunç Çağı İç İçe Açık Motifli Damga Mühür



**Figür 8.** K.7 İlk Tunç Çağı İç İçe Açık Motifli Damga Mühür



**Figür 9.** K.8 İlk Tunç Çağı İç İçe Açık Motifli Damga Mühür



**Figür 10.** K.9 İlk Tunç Çağı Anafor Motifli Damga Mühür



**Figür 11.** K.10 İlk Tunç Çağı Spiral Motifli Damga Mühür



**Figür 12.** K.11 Orta Tunç Çağı Swastika Motifli Damga Mühür



**Figür 13.** K.12 İlk Tunç Çağı Swastika Motifli Damga Mühür



**Figür 14.** K.13 İlk Tunç Çağı Dört Yapraklı Yonca Motifli Damga Mühür



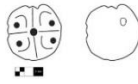
**Figür 15.** K.14 İlk Tunç Çağı Geometrik Motifli Damga Mühür



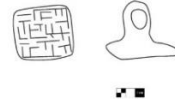
**Figür 16.** K.15 İlk Tunç Çağı İç İçe Daire Motifli Damga Mühür



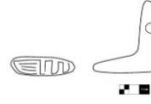
**Figür 17.** K.16 İlk Tunç Çağı Rozet Motifli Damga Mühür



**Figür 18.** K.17 Orta Tunç Çağı Signe Royal Motifli Damga Mühür



**Figür 19.** K.18 İlk Tunç Çağı / Orta Tunç Çağı? Labirent Motifli Damga Mühür



**Figür 20.** K.19 İlk Tunç Çağı / Orta Tunç Çağı? Ayak Biçimli Damga Mühür

