



## Relocation and Resettlement Policies on Disaster Prone Areas: The Case of Dogubayazit Earthquake

Binali Tercan<sup>1</sup>

<sup>1</sup> Bolu Abant İzzet Baysal University, Faculty of Architecture, Department of City and Regional Planning, 14840 Bolu

ORCID: 0000-0003-3258-9350

### Keywords

Disasters, Resettlement policies, Relocation, Site selection, Urban planning, Dogubayazit

### Highlights

- \* Planning process of post disaster new settlement areas
- \* Post-disaster resettlement policies
- \* The role of planning in reducing disaster risk

### Acknowledgements

Disaster and Emergency Management Authority (AFAD), Dogubayazit Directorate of AFAD, Ankara University Institute of Social Sciences Department of Political Science and Public Administration.

### Aim

This study aims to evaluate the resettlement area implementations for new victims after a strong earthquake by making a critical assessment and emphasizing a workable post-disaster resettlement policy.

### Location

Study area is located in Dogubayazit, Agri city, Turkey

### Methods

Relocation and settlement procedures after a destructive earthquake.

### Results

Relocation process on 15-years period after the earthquake which had affected Dogubayazit District and its four villages are examined. And the results obtained from the role of relocation in reducing the risk of disasters for the future is evaluated. By this research, it is exposed that, post disaster resettlement processes are important for reducing future hazard risk in a disaster-prone area. In general, resettlement in urban areas is more successfully implemented than in rural areas.

### Supporting Institutions

--

### Manuscript

Research Article

Received: 15.05.2020

Revised: 19.06.2020

Accepted: 21.06.2020

Printed: 30.06.2020

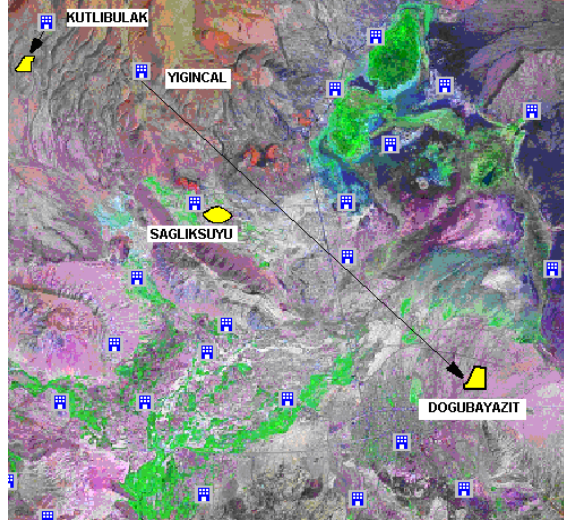
### DOI

10.46464/tdad.737913

### Corresponding Author

Binali Tercan

Email: tercan\_b@ibu.edu.tr



Figure

Location of resettlement areas in Dogubayazit, Agri, Turkey

### How to cite

Tercan B., 2020. Relocation and Resettlement Policies on Disaster Prone Areas: The Case of Dogubayazit Earthquake, Turk. J. Earthq. Res. 2 (1), 76-91, <https://doi.org/10.46464/tdad.737913>



## Afet Bölgelerinde Yeniden Yerleştirme ve İskân Politikaları: Doğubayazıt Depremi Örneği

Binali Tercan<sup>1</sup>

<sup>1</sup> Bolu Abant İzzet Baysal Üniversitesi, Mimarlık Fakültesi, Şehir ve Bölge Planlama Bölümü, 14840 Bolu  
ORCID: 0000-0003-3258-9350

### ÖZET

Farklı afetlerden sonra yapılan yeniden yerleştirmeler, özellikle gelişmekte olan ülkelerin afet sonrası yeniden yapılanmalarında temel politika haline gelmiştir. Genellikle yeniden yerleştirmelerin, yerleri değiştirilen nüfus üzerinde olumsuz etkileri olmaktadır. Ancak, iyi planlanan ve iyi yönetilen bir iskân süreci, uzun vadede olumlu sonuçlar verebilir. Bu çalışmada, Doğubayazıt İlçesi ve dört köyünü etkileyen deprem afeti sonrasındaki yeniden yerleştirme süreci ile deprem afeti sonrasında geçen 15 yıllık bir süreç incelenerek, gelecekte olası afet riskini azaltmadaki rolü incelenmekte ve elde edilen sonuçlar değerlendirilmektedir. Bu araştırmayla, yeniden yapılanma sürecinde, yaygın olarak planlı bir yeniden yerleştirme politikası uygulandığı izlenmiş, deprem riski olan bölgelerde riskin azaltılmasında afet sonrası yeniden yerleştirme süreçlerinin ne kadar önemli olduğu ortaya çıkarılmış, kentsel alanlardaki yeniden yerleştirme uygulamalarının kırsal alanlardakilerden daha başarılı olduğu gözlemlenmiştir.

### Anahtar kelimeler

Afetler, İskân politikaları, Yeniden yerleştirme, Yer seçimi, Kentsel planlama, Doğubayazıt

### Öne Çıkanlar

- \* Yeni afetzedede yerleşim alanları planlama süreci
- \* Afet sonrası iskân politikaları
- \* Afet riskinin azaltılmasında planlamanın rolü

### Makale

Araştırma Makalesi

Geliş: 15.05.2020  
Düzeltilme: 19.06.2020  
Kabul: 21.06.2020  
Basım: 30.06.2020

### DOI

10.46464/tdad.737913

### Sorumlu yazar

Binali Tercan  
Eposta:  
tercan\_b@ibu.edu.tr

## Relocation and Resettlement Policies on Disaster Prone Areas: The Case of Dogubayazıt Earthquake

Binali Tercan<sup>1</sup>

<sup>1</sup> Bolu Abant İzzet Baysal University, Faculty of Architecture, Department of City and Regional Planning, 14840 Bolu  
ORCID: 0000-0003-3258-9350

### ABSTRACT

Resettlement after different disasters has become the main policy, especially in post-disaster restructuring, of developing countries. Generally, resettlement has negative effects on the displaced population. However, a well-planned and well-managed settlement process can yield positive results in the long run. In this study, the relocation process on 15-years period after the earthquake which had affected Dogubayazıt District and its four villages are examined. And the results obtained from the role of relocation in reducing the risk of disasters for the future is evaluated. By this research, it is exposed that, post disaster resettlement processes are important for reducing future hazard risk in a disaster-prone area. In general, resettlement in urban areas is more successfully implemented than in rural areas.

### Keywords

Disasters, Resettlement policies, Relocation, Site selection, Urban planning, Dogubayazıt

### Highlights

- \* Planning process of post disaster new settlement areas
- \* Post-disaster resettlement policies
- \* The role of planning in reducing disaster risk

### Manuscript

Research Article

Received: 15.05.2020  
Revised: 19.06.2020  
Accepted: 21.06.2020  
Printed: 30.06.2020

### DOI

10.46464/tdad.737913

### Corresponding Author

Binali Tercan  
Email:  
tercan\_b@ibu.edu.tr

## 1. GİRİŞ

Dünyada her yıl, bir yandan yaklaşık 250 milyon insanın hayatını doğrudan etkileyen afetlerin sayısı artmakta bir yandan da bu doğa veya insanlardan kaynaklı olayların neden olduğu zararlar artmaktadır. Hangi olayın doğal hangi olayın insanlardan kaynaklandığına dair belirsizlikler tartışılmaktadır (Giddens 1999). Örneğin ozon tabakasının incilmesi, bir doğa olayı gibi gözükse de buna yol açan, kapitalist toplumun ve onun aşırı tüketime dayanan değer sisteminin oluşturduğu yaşam biçimidir (Enginöz ve Ünlü 2006). Günümüzde dünyanın farklı bölgelerinde; doğa kaynaklı afetler veya insanların neden olduğu afetler<sup>1</sup> dolayısıyla yapılan yeniden yerleştirme ve iskân uygulamaları, gittikçe önemi artan birer sorun haline gelmektedir. Doğa kaynaklı veya insanların neden olduğu afetlerden dolayı, insanların iç iskân<sup>2</sup> yoluyla, genelde istemleri dışında farklı bir yere yerleştirilmeleri, bazı ülkelerde olduğu gibi Türkiye’de de toplumsal bir gerçek ve ülkemizin önemli dinamik sorun alanlarından biri olarak karşımıza çıkmaktadır.

Osmanlı’nın son dönemlerinden günümüze Anadolu’ya gelen göçmenler, temel geçim kaynağı hayvancılık olan göçerler, enerji ve kalkınma projelerinden dolayı yaşadıkları yerlerin kamulaştırılması sonucunda göç etmek zorunda kalanlar, çeşitli çatışma olayları nedeniyle köyleri boşaltılanlar ve değişik afetler nedeniyle yerleşim yerleri değiştirilenlerin yeni yerleşimlerinin oluşturulmasına yönelik önemli yeniden yerleştirme proje ve programları uygulanmıştır.

Anadolu’da, gerçekleştirilen yeniden yerleştirme ve iskân uygulamaları içinde değişik afetler nedeniyle yerleri değiştirilenler önemli bir orana sahiptir. Yüz binlerce afetzede aile, çeşitli afet olaylarından etkilendiği için yaşadıkları yerleşim alanları boşaltılarak yeni yerleşim alanlarına taşınmıştır. Ayrıca, afet riski altında olan alanlarda yaşayan on binlerce ailenin olası afetlerden etkilenmemesi için yeniden yerleştirilme çalışmaları sürdürülmektedir.

İnsanlar, her ne sebeple yerlerinden edilmiş olursa olsunlar, yerleştirildikleri yeni yerlerde bulunan topluma uyum sorunları yaşamaktadırlar. Farklı bölgelere yerleştirilen afetzedelerin boşaltılması gereken eski hasarlı yapıları da çoğunlukla afetzedelerce kullanılmaya devam edildiğinden tamamen boşaltılamamaktadır. Dolayısıyla, bu gibi durumlarda afetten sonra “yeniden yerleştirme” uygulamalarının temel hedefi olan; bir sonraki doğa kaynaklı veya insanların neden olduğu olayların, afete dönüşme riskini azaltma veya ortadan kaldırma çalışmaları anlamsız kalmaktadır.

En genel tanımlamayla afet: insanlar, diğer canlılar, cansız kaynaklar ve insan yerleşmeleri üzerinde fiziksel, ekonomik, sosyal ve çevresel kayıplara neden olan, normal yaşamı ve insan faaliyetlerini durdurarak veya kesintiye uğratarak toplulukları etkileyen doğal, teknolojik veya insanların neden olduğu olaylar ve bunların sonuçlarıdır (Ergünay 2007). Bu tanımdan da anlaşılacağı üzere doğal, teknolojik veya insanların neden olduğu bir olayın afet sonucunu doğurabilmesi için, insan toplulukları, canlı ve cansız kaynaklar ile insan yerleşmeleri üzerinde ciddi kayıplar meydana getirmesi ve insan faaliyetlerini bozarak veya kesintiye uğratarak bir yerleşme birimini etkilemesi gerekmektedir (Ergünay 1999).

Günümüzde bazı durumlarda hangi olayın doğal hangi olayın insanlardan kaynaklandığına dair sınırlar belirsiz hale gelmiştir (Giddens 1999). Örneğin ozon tabakasının incilmesi ve iklim değişikliği bir doğa olayı gibi gözükse de buna yol açan, kapitalist toplumun ve onun aşırı tüketime dayanan değer sisteminin oluşturduğu yaşam biçimi olduğu (Enginöz ve Ünlü 2006) düşünülmektedir.

<sup>1</sup> Askeri çatışmalar, siyasi, dinsel ve çevresel baskılar sonucunda yaşanan kitlesel göç, yerinden etmeler, savaş sonrası sürgünler, anlaşmalara tabi göçmenler, milletlerarası muhacirler, tahliye olunanlar, siyasi mülteciler, farklı amaçlarla uygulanan nüfus politikaları vb.

<sup>2</sup> İç iskân; afetzedelerin değişik nedenlerle afet öncesi yerleşim yerinin idari sınırları dışında yeni bir yere yerleştirilmesi, nakledilmesi, iskân edilmesi

İster afetlerden kaynaklansın ister diğer nedenlerle yapılan yer deęiřtirmelerde gündeme gelen en önemli ihtiya barınma ihtiyacıdır. Barınma eylemi insanın doęa ve dıř etkenlere karřı korunma ihtiyacından doğmaktadır. Yerleřim yerleri ve konutlar bu ihtiyacın karřılandığı, insan yaşamını düzenleyen bir etken olarak karřımıza çıkmaktadır (Quarantelli 1995).

### 1.1) Ama ve Kapsam

Bu alıřmada temel ama; bölgesel düzeyde yerleřim yerlerini etkileyen afetlerden biri olarak Ağrı İli, Doęubayazıt İlesi ve köylerini kapsayan alanda, 02 Temmuz 2004 tarihinde Richter öleđine<sup>3</sup> göre 5.1 büyüklüğünde meydana gelen deprem afetinden etkilenen afetzedelerin yeniden yerleřtirme ve iskânlarını saęlamak üzere yapılmıř olan “Yeni Afettede Yerleřim Yeri Uygulamaları” örnek alanı üzerinden eleřtirel bir deęerlendirme yaparak, sorun alanlarının tespiti ile yeni sorunlar yaratmadan, afet sonrası uygulanabilir yeniden yerleřtirme politikaları oluřturmanın Türkiye aısından önemini vurgulamaktır.

alıřmada amalanan bir diđer konu ise; afet öncesi durum ile afet sonrasında oluřturulan yeni yerleřim alanları ve yařam biimlerini (sosyal, ekonomik, fiziksel mekânlar ve yapılar) karřılařtırmalı bir řekilde incelenerek, kırsal ve kentsel alanlardaki uygulamaları alan arařtırması bulguları doğrultusunda deęerlendirmektir.

Alan alıřmasıyla amalanan; farklı sosyal-kültürel yapıya, yařam biimlerine ve mekân kullanım alışkanlıklarına sahip kentli ve köylü afetzedelerin afet konutlarıyla ilgili beklenti ve hořnutluk seviyeleri üzerinden yanıtlar arayarak, “afet sonrası” oluřturulan yařam ve alıřma alanlarında nasıl bir mekânsal, sosyal ve ekonomik kurguya ihtiya duyulduđunu belirlemektir.

### 1.2) Varsayımlar

Konu, ařađıdaki varsayımlar ve onları tamamlayan alt bařlıklar üzerine oturtulmuřtur. Afetlerden kaynaklanan yeniden yerleřtirmelerle ilgili olarak “Devletin uygulayacađı iskân politikaları afet riskini ortadan kaldırmada veya azaltmada etkin bir rol oynar. Ancak Türkiye’de afet olmadan önce afetlerin olası zararlarını azaltıcı veya önleyici iskân politikaları yerine afet sonrası yara sarmacı konutlandırma politikalarına devam edilmektedir”.

Birok yasal ve kurumsal oluřuma rađmen ölkemizin, kapsamlı, etkin ve tutarlı bir afet temelli iskân politikası bulunmamaktadır. Afetler olmadan önce olası afetlerin zararlarını azaltıcı veya önleyici “risk azaltma” politikaları oluřturulup uygulanmamaktadır.

Afetler kapsamında uygulanmakta olan politikalar; özellikle kırsal alanlarda, ihtiyacı olan afetzedelerin karřılařtırdıkları sorunların özümüne yönelik deđil, sadece “mülkü olan” afetzedelerin zararlarının tazmini ve barınma sorunlarının özümüne yöneliktir<sup>4</sup>.

Türkiye’de kentleřme oranındaki artıřın devam etmesi ve nüfusun %71’inin 1. ve 2. derece deprem bölgelerinde bulunması (Ergünay 2007) kentsel alanlardaki afet riskini gittike artırmaktadır. Ancak, kırsal alanlardaki yapıların kentsel alanlardaki yapılara göre afetlerden daha fazla etkilendiđi en son aletsel büyüklüğü 6.6 olan, 24 Ocak 2020 tarihinde Sivrice (Elazığ)’da meydana gelen ve aletsel büyüklüğü 5.7 olan, 14 Haziran 2020 tarihinde Karlıova (Bingöl) de meydana gelen depremlerin sonucunda da görölmektedir<sup>5</sup>.

<sup>3</sup> Kaliforniya Teknoloji Enstitüsü’nden Dr. Charles Richter tarafından 1935 yılında geliřtirilen ve depremin yerel nicel büyüklüğünün hesaplanmasının standartlařtırıldıđı ölçü birimi

<sup>4</sup> 7269 sayılı Afetler Kanununun 1051 sayılı Kanunla deđiřtirilen 29 uncu maddesi geređince hazırlanmıř olan “Afet Sebebiyle Hak Sahibi Olanların Tespiti Hakkındaki Yönetmelik” (28/08/1968 tarih ve 12988 sayılı Resmî Gazete)

<sup>5</sup> <https://www.milliyet.com.tr/gundem/son-dakika-afaddan-bingol-depremi-aciklamasi-6237312> (Eriřim: 17.06.2020)

Yapıların yapım tekniği, afetzedelerin düşük gelir seviyeli ekonomik durumundan kaynaklı olarak yapılarda kullandıkları malzemelerin cinsi ve kalitesi, kırsal alanlardaki yapıların afetlerden zarar görebilirliğini artırmaktadır. Özellikle kırsal alanlarda uygulanan afet sonrası yerleşim alanı imar planları ve yapı projeleri, hazırlanma süreci ve uygulanmaları bakımından, olası afet riskini ortadan kaldırmamaktadır.

Günümüzde Türkiye'deki yeniden yerleştirme uygulamalarında, kırsal yerleşim birimlerinin üretim ilişkileri yeterince dikkate alınmamaktadır. Kırsal alanlar, hayvancılık ve tarımsal üretim alanlarıdır. Kırsal alanlardaki konutlar ve eklentileri (ahır, ağıl, kümes vb. müstemilatı) üretimin organize edildiği, aynı zamanda bir kısmının da üretildiği birer üretim üniteleridir.

Köylü hak sahibi afetzedeler, köyleriyle olan ekonomik bağlarını koparamadıklarından kentte yapılan yeni konutları etkin kullanamamaktadırlar. Çok sayıdaki uygulamada yeni yapılan konutlar boş kalmakta veya mevsimlik olarak ailenin bir bölümü (şehirde okula gidenler, yeni evliler vb.) tarafından kullanılmaktadır.

## 2. YÖNTEM

Bu araştırma amacı gereği, seçilen örnek alandaki afet öncesi durumla günümüze kadar gerçekleşmiş durumların tespit edilerek karşılaştırılmasına yönelik tanımlayıcı ve açıklayıcı niteliğe sahip hem niteliksel hem de niceliksel bir araştırmadır.

Çalışma boyunca “yeniden yerleştirme, afet ve iskân” konularıyla ilgili ulaşılabilen tüm materyaller gözden geçirilmiştir.

Doğubayazıt afetzede yerleşim yerleriyle ilgili alan çalışmaları; depremin meydana geldiği 2 Temmuz 2004 tarihinden kısa bir süre sonra başlayıp 1-8 Aralık 2007 tarihleri arasında Doğubayazıt Merkezi ve dört köyünde yapılan Afetzede Yerleşim Alanlarında gerçekleştirilen hane halkı anketi uygulamasına kadar geçen süreyi yerinden inceleyerek, 2019 yılına kadar olan değişimleri de Google uydu görüntülerinden takip edilmiştir.

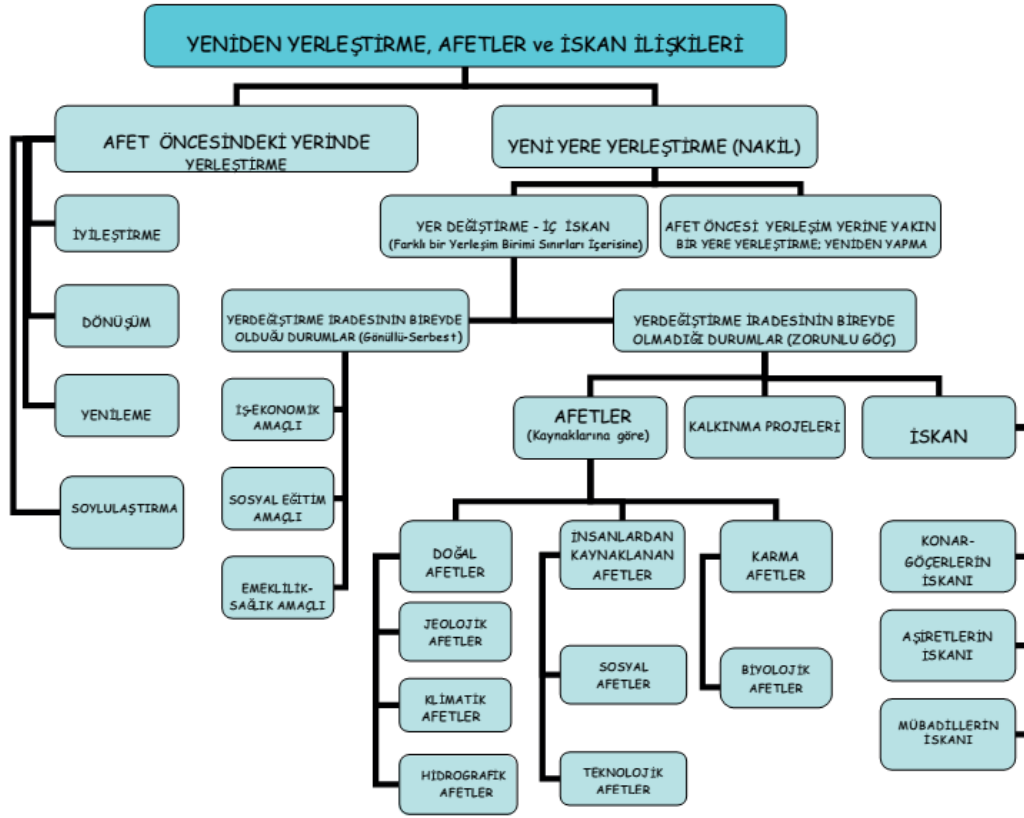
## 3. AFETLER, YENİDEN YERLEŞTİRME VE İSKÂN

Bu çalışmada temel olarak “Afetler, Yeniden Yerleştirme ve İskân” kavramları üzerine oturtularak ilgili diğer kavramlarla olan ilişkileri, Şekil 1’de yer alan kavramsal ilişkiler şeması kapsamında değerlendirilmektedir.

Çalışmaya temel olan “afet” kavramı ise, ilgili diğer kavramlarla ilişkilerinin yanında, kaynaklarına göre, oluş sürelerine göre, çeşitlerine göre değerlendirilip tanımlanmaktadır.

Mikdat Kadioğlu; genel olarak afet tanımı açısından bir fikir birliğine ulaşamadığını, her bilimin, kendi alanına göre farklı bir afet tanımının olduğunu, bu durumun ise afet yönetiminde dil birliğinin oluşmasını engellediğini belirtmektedir. Kendisi toplumun baş edemeyeceği her şeyi afet olarak tanımlamaktadır (Kadioğlu 2008).

Türkiye’de afetlerle ilgili yeniden yerleştirme şekilleri incelendiğinde iki tür uygulamayla karşılaşılmaktadır. Bu uygulamaların birincisi; “afetzedelerin afet olmadan önce yaşadığı yerleşim birimine (hasar gören yapının bulunduğu yere) yapılan yerleştirme” uygulamalarıdır. Afet sonrasında afetten zarar görmüş yapıların “iyileştirme” veya “yenilemeye” tabi tutulması, afet yönetimi kapsamında yapılan uygulamalar olarak değerlendirilmekte, hasarlı yapıların bulunduğu alanlarda “dönüşüm” ve “soylulaştırma” uygulamalarının yapılması da afet öncesi risk yönetimi uygulamaları kapsamında değerlendirilmektedir.



Őekil 1: Afetler, yeniden yerleŐtirme ve iskân iliŐkileri kavramsal çerçeve (Tercan 2019)

Yeniden yerleŐtirmeyle ilgili diđer bir uygulama Őekli ise; “yeni bir yere yapılan yerleŐtirme (nakil)” uygulamalarıdır. “Yeni bir yere yerleŐtirme”; afetzedelerin afet olmadan önce yaŐadığı yerleŐim birimine yakın veya bitiŐik bir yere yapılabileceđi gibi eski yerleŐim yerinden tamamen bađımsız farklı bir yerleŐim yerine de yapılabilmektedir. Afet öncesi yerleŐim yerinden farklı bir yerleŐim yerine yapılan nakil uygulamaları en genel Őekilde “yer deđiŐtirme”, yürürlükteki mevzuatta ise “iç iskân”<sup>6</sup> kavramlarıyla açıklanmaktadır. Yer deđiŐtirmede en önemli konulardan biri iradenin kimde olduđudur. İradenin afetzedede olduđu durumlar “gönüllü-serbest göç” kavramlarıyla açıklanmakta, yer deđiŐtirme iradesinin afetzedede olmadığı durumlar (afetler, iskân ve kalkınma projeleri sonucunda yapılan yer deđiŐtirmeler...) ise “zorunlu göç”, “zorunlu iskân” kavramlarıyla açıklanmaktadır.

Ülkemizde “zorunlu iskân” uygulamaları konargöçerlerin iskânı, sosyal ve siyasal afetler kapsamında deđerlendirilen aŐiretlerin iskânı ve mübadillerin iskânı olarak gerçeleŐmiŐtir.

### 3.1) Türkiye’de Yeniden YerleŐtirme Őekilleri ve İskân Politikaları

Türkiye, yeniden yerleŐtirme ve iskân uygulamaları konusunda önemli birikim ve deneyimlere sahiptir. Selçuklular dönemi, Osmanlı İmparatorluđu dönemi ve Cumhuriyet dönemlerinde farklı bölgelerde deđiŐik nedenlerle iskân politikaları uygulanmıŐtır.

<sup>6</sup> 7269 sayılı ‘Umumi Hayata Müessir Afetler Dolayısıyla Alınacak Tedbirlerle Yapılacak Yardımlara Dair Kanun’un 16. maddesi ve bu dođrultuda hazırlanmıŐ olan Bayındırlık ve İskân Bakanlıđı’nın (Afet İŐleri Genel Müdürlüđu) 30.04.2007 tarih ve 7117 sayılı genelgesinde iç iskân kavramı; afetzedelerin deđiŐik nedenlerle afet öncesi yerleŐim yerinin idari sınırları dışında bir yere yerleŐtirilmesi, nakledilmesi, iskân edilmesi olarak tanımlanmaktadır

Ülkemizdeki yeniden yerleştirme uygulamaları, temelde 2510 sayılı İskân Kanunu ve kısaca Afetler Yasası olarak tanımladığımız 7269 sayılı yasa kapsamında, dört farklı şekilde gerçekleştirilmiştir. Bunlar; “Kalkınma Projelerinden Kaynaklı Yeniden Yerleştirmeler”, “Mübadele Yasası Kapsamında Yeniden Yerleştirme Uygulamaları”, “Yeniden Yerleştirme Kapsamında İskân Uygulamaları” ve “Afet Yönetimi ve Politikaları” kapsamında yapılan yeniden yerleştirme uygulamalarıdır.

### 3.2) Türkiye’de Afet Yönetim Sistemi ve Politikaları

#### 3.2.1) Türkiye’de Afetler ve Afet Yönetim Sistemi

Afetler, en fazla da depremler, Türkiye’deki normal işleyen günlük hayatı büyük ölçüde sekteye uğratmış ve çok büyük oranlarda can, mal ve çevresel kayıplara neden olmuştur. Türkiye’de afet kayıplarını azaltmaya yönelik değişik zamanlarda farklı kurumlar oluşturulmuş ve çeşitli merkezi ve yerel ölçekli siyasalar oluşturularak uygulanmıştır. Afet Yönetimi; afetlerin önlenmesi ve zararlarının azaltılması amacıyla bir afet olayında yapılması gereken çalışmaların yönlendirilmesi, koordine edilmesi ve uygulanabilmesi için toplumun tüm kurum ve kuruluşlarıyla kaynaklarının bu ortak amaç doğrultusunda yönetilmesini gerektiren çok geniş kapsamlı bir kavramdır (Ergünay 1999). Afet yönetimi; “afetlerin önlenmesi ve zararlarının azaltılması amacıyla bir afet olayı öncesi, sırası veya sonrasında yapılması gereken çalışmaların planlanması, yönlendirilmesi, koordine edilmesi ve uygulanabilmesi için toplumun tüm kurum ve kuruluşlarıyla kaynaklarının bu ortak amaç doğrultusunda yönetilmesini gerektiren çok yönlü, çok disiplinli, çok aktörlü, oldukça geniş kapsamlı, dinamik ve karmaşık bir yönetim sürecidir” (AFAD 2014).

Ülkemizdeki gelişimine bakıldığında, genelde afet zararlarının azaltılmasına yönelik çalışmaların, afet öncesi zarar azaltma ve hazırlık çalışmaları yerine, sadece, afet meydana geldikten sonra gerçekleştirilen gıda ve giyecek yardımları, sağlık hizmetleri ve afetzedelerin barınma ihtiyaçlarının karşılanması vb. gibi çalışmalar olduğu görülmektedir (Sarp 1999). Günümüzde “Bütünleşik Afet Yönetimi Sistemi” olarak adlandırılan model ile öncelik “Kriz Yönetimi’nden “Risk Yönetimi’ne yönelmiştir. Bu yöntemle afet ve acil durumların neden olduğu zararların önlenmesi için tehlike ve risklerin önceden tespiti, afet olmadan önce meydana gelebilecek zararları önleyecek veya en aza indirecek önlemlerin alınması, etkin müdahale ve koordinasyonun sağlanması ve afet sonrasında iyileştirme çalışmalarının bir bütünlük içerisinde yürütülmesi öngörülmektedir (Kadıoğlu 2008, Macit 2016).

Türkiye’nin çeşitli afetler (özellikle de depremler) nedeniyle çok fazla can ve mal kaybına uğraması, uzun süreli deneyimlerin edinilmesine ve merkezi bir afet yönetim sisteminin oluşturulmasına neden olmuştur. Bu süreçte yasal temel oluşturan 7269 sayılı “Umumi Hayata Müessir Afetler Dolayısıyla Alınacak Tedbirlerle Yapılacak Yardımlara Dair Kanun” 1959 yılında yürürlüğe girmiştir. Afet Yasası olarak anılan bu kanun, zaman içerisinde değişikliklere uğramışsa da halen Türkiye’deki afetlere müdahale, afet planlaması ve yönetimi konularında kapsamlı bir yaklaşımın yasal temelini oluşturmaktadır. 7269 sayılı Kanun’un esas amacı; devletin idari yapısının afet yönetiminde zamanında ve etkin bir şekilde davranmasını sağlamak, böylece can-mal kayıplarının azaltılması ve iyileştirme çalışmalarının etkin bir şekilde yürütülmesini sağlamaktır.

Arkeolojik araştırmalar, Anadolu’da yaşamış olan eski medeniyetlerin çoğunluğunun başta depremler olmak üzere, değişik doğal afetlerden büyük ölçüde etkilendiklerini göstermektedir. Bazı antik kentlerin içerisinde veya yakınında bulunan deprem kırıkları (faylar) günümüzde de açıkça görülebilmektedir. Antik kentlerin yanında günümüzde yaşamın sürdürüldüğü çok sayıda Anadolu kenti de tarih içinde farklı afetlerden etkilenmiş ancak terk edilmemiştir. Anadolu kentlerinin çoğunda afet tehlikesi olmasına rağmen, etkin risk azaltıcı politikalar

geliştirilip uygulanamamıştır. Önemli ölçüde kaderci bir toplum yapısının olması da olası afet riskiyle yaşamayı Anadolu kentlerinin yaşam biçimi haline getirmiştir.

Türkiye’de doğal afet zararlarının azaltılmasının kurumsallaşması ve afet yönetim planlama süreçleri dört döneme ayrılarak değerlendirilmektedir. Bunlar; 1944 Yılı öncesi: olay sonrası müdahale dönemi, 1944-1958 Yılları arası dönem: (kısmen zarar azaltıcı önlemlerin alındığı dönem), 1959-1999 Dönemi (afet yönetimi, yerleşme ve yapılardan sorumlu bakanlık) ve 2009 yılında AFAD’ın kurulmasıyla kurumsal yapıda köklü değişimlerin de bulunduğu, proaktif politikaların uygulanmaya başlandığı 1999 yılı sonrası dönemleridir (Tercan 2011; 2019).

Cumhuriyet dönemi boyunca çok sayıda kurumsal yapı oluşturulmuş veya dönüştürme çalışmaları yapılmıştır. Son olarak afet ve acil durumlar ve sivil savunmaya ilişkin hizmetleri yürütmek üzere, Afet ve Acil Durum Yönetimi Başkanlığı (AFAD); 17.06.2009 RG Sayı: 27261 ve 5902 sayılı Kanunla yetkili ve sorumlu kurum olarak kurulmuştur. Bu yasa ve kapsamında çıkarılan yönetmelikler; bakanlıklar, iller ve ilçelerde afet ve acil durum yönetim merkezlerinin kurulmasına yasal dayanak oluşturmuştur<sup>7</sup>.

#### 4. BULGULAR: AĞRI İLİ, DOĞUBAYAZIT İLÇESİ İLE DÖRT KÖYÜNDE GERÇEKLEŞTİRİLEN “AFETZEDE YERLEŞİM ALANLARI”

##### 4.1) Alan Araştırmasının Kapsamı ve Süreci

Doğubayazıt deprem afeti örneği, Türkiye’de afetlerden etkilenmiş, yerinden olmuş, yeniden yerleştirilmiş veya hala eski yerlerinde afet riski altında yaşamakta olan afetzedelere yönelik sonuçlar elde etmek amacıyla seçilmiştir. Alan çalışması için Doğubayazıt İlçe merkezi ve bağlı köy yerleşim alanlarındaki toplu afetzede yerleşim alanlarının seçilmesinde, afet bölgesine ait sosyo-kültürel yapı, eski ve yeni yerleşim kurgularındaki farklılıklar ve kalıcı konutlarla ilgili karşılaşılan sorunların çeşitlilik göstermesi etkili olmuştur. Araştırmanın evreni; farklı tarihlerde, farklı afetlerden etkilenen veya olası afet riski altında bulunan, Ağrı ili, Doğubayazıt İlçesine bağlı dört köyde yaşayan 378 afetzede aileden oluşmaktadır. Pilot uygulama sonrasında yeniden yapılandırılmış olan anket dört ayrı toplu afetzede yerleşim bölgesindeki 286 haneden seçilen 55 hane reisi örneklem grubuna uygulanmıştır (Tablo 1).

Tablo 1: Örneklem Çerçevesi ve Örneklem Sayısı Tablosu (Tercan 2008)

Yerleşim Birimi	Afetzede Hak Sahibi Sayısı	Deneme (Pilot) Anket Uygulaması (02-06.09.2007)	Muhtar Görüşmeleri (01-08.12.2007)	Anket Uygulanan Afetzede Hak Sahibi Sayısı (01-08.12.2007)
Kutlubulak	111	2	1	19
Sağlıksuyu	86	2	1	13
Yalinsaz	11+(92)	2	1	5+(2)
Yığınçal	78	2	1	18
Doğubayazıt	95			19
Toplam Uyg.	286+(92)	8	4	55+(2) (%19)

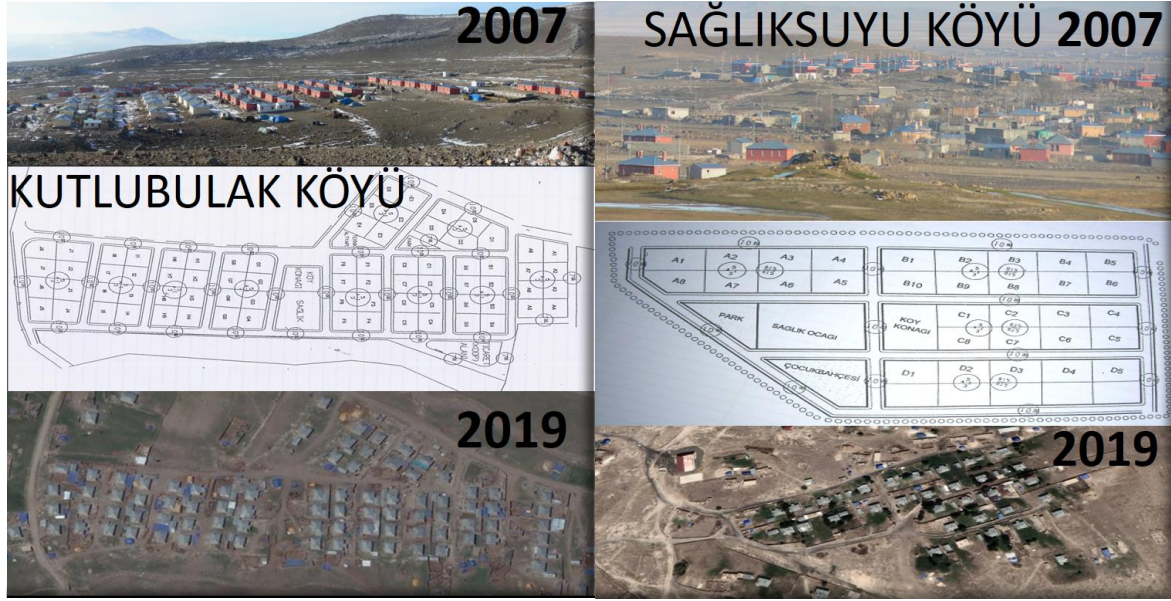
Araştırmanın özelinde afetten etkilenmiş nüfus olgusu olduğundan, araştırma evreninin 2 ana tabakadan oluşturulması uygun görülmüştür. Bu tabakalardan birincisini “eski veya yeni yerleşim yerinin kabul gördüğü”, yapılan yerleşim birimlerinin aktif bir şekilde kullanıldığı

<sup>7</sup> Afet ve Acil Durum Yönetim Merkezleri Yönetmeliği 19 Şubat 2011 tarih ve 27851 sayılı Resmî Gazetede yayımlanarak yürürlüğe girmiştir



örnekler tabakası, diğeri ise eski veya yeni yerleşim yerinin yetersiz görülerek kabul görmediği, yapılan yerleşim birimlerinin kullanılmadığı örnekler tabakasıdır.

Yerleşim yerinin kabul gördüğü örnekler tabakası; afet sonrası yeni konut alanlarının yapıldığı alanların benimsendiği, bizzat afete uğrayanlar tarafından kullanıldığı, yapılan binaların kullanımının değiştirilmediği ve yeni eklentilerin göreceli olarak az yapıldığı, eski binaların kullanılmadığı, dolayısıyla afet riskinin azaltıldığı yeni yerleşim alanlarıdır (Kutlubulak ve Sağlıksuyu Köyleri (Şekil 2).



Şekil 2: Afet riskinin azaltıldığı yeni yerleşim alanları: Kutlubulak ve Sağlıksuyu Köyleri (Tercan 2019)

Yeni yerleşim yerinin kabul görmediği örnekler tabakası ise; afet sonrası yeni konutların yapıldığı alanların benimsenmediği, yeni konutların hak sahibi afetzedeler tarafından kullanılmadığı, binaların kullanımının değiştirildiği ve yeni eklentilerin yapıldığı, eski binaların afet sonrasında da kullanımına devam edildiği, dolayısıyla afet riskinin ortadan kaldırılmadığı, hatta artırıldığı yeni yerleşim alanları; Doğubayazıt Merkez yerleştirilenler ve Yiğınçal Köyleri (Şekil 3) ile Yalıncaz Köyü'dür (Şekil 4).



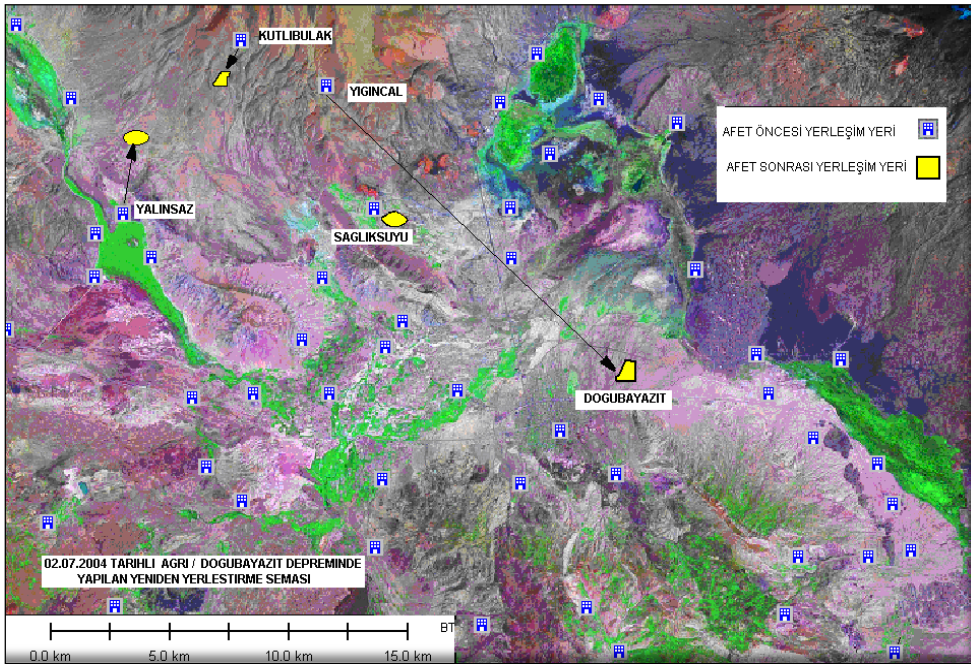
Şekil 3: Afet riskinin ortadan kaldırılmadığı yerleşim alanları: Yiğınçal Köyü (Tercan 2019)



Şekil 4: Afet riskinin ortadan kaldırılmadığı yerleşim alanları: Yalinsaz Köyü (Tercan 2019)

#### 4.2) Temmuz 2004 Doğubayazıt Depreminden En Fazla Etkilenen ve Yerleri Değiştirilen Dört Köyün Genel Özellikleri

İlçedeki 86 köyden 15'i, 2 Temmuz 2004 Doğubayazıt Depreminden farklı düzeylerde etkilenmiştir. Depremden etkilenen 15 köyden 4'ünde afetzedelerin fazla olması, eski konut yerlerinin veya bitişiğindeki alanların konut yapmaya uygun olmaması nedeniyle 3194 sayılı Yasa doğrultusunda imar planlı, toplu yeni yerleşim yerleri oluşturulmuştur. Afet sonrası oluşturulan yeni yerleşim birimlerindeki yaşam biçiminin nasıl değiştiği ve yeni yerleşim şeklinin afet riskini ortadan kaldırıp kaldırmadığının sorgulandığı bu çalışmada, değişik toplu yerleştirme uygulamalarının gerçekleştirildiği dört köy inceleme alanı olarak seçilmiştir (Şekil 5). Bunlar; Kutlubulak (Kaniya Resul Ağa), Sağlıksuyu (Arzep), Yalinsaz (Yedimillet) ve Yiğincal (Dumu) Köyleridir.



Şekil 5: İnceleme alanı olarak seçilen yerleşim birimleri ile yeni afetzede yerleşim alanlarının köylere ve Doğubayazıt'a göre konumları (Google uydu görüntüsü üzerine depremden etkilenen köyler ve yeni yapılan toplu afetzede yerleşim alanları işlenerek oluşturulmuştur. Tercan 2008)

Toplu yerleşim alanları olarak belirlenen bu köylerdeki konutlar, sosyal donatı alanları ve hayvan barınakları önemli ölçüde afete duyarlı planlama prensipleri sakınım planlaması<sup>8</sup> (Balamir 2018) çerçevesinde planlanmıştır (İstanbul Valiliği 2014).

Afetzedelerin aile büyüklüğü dikkate alındığında deprem sonrasındaki süreçte yeni doğanlar olmasına rağmen hanede yaşayan kişi sayısının genelde afet öncesine göre daha düşük olduğu görülmektedir (Tablo 2).

Tablo 2: Hanede Yaşayan Kişi Sayısı (Tercan 2008)

Hanede Yaşayan Kişi Sayısı	Ao Hane Sayısı	As Hane Sayısı
2 Kişi		1
3 Kişi	1	1
4 Kişi	3	4
5 Kişi	1	7
6 Kişi	8	8
7 Kişi	9	10
8 Kişi	3	5
9 Kişi	12	10
10 Kişi	6	2
11 Kişi	2	1
12 Kişi	2	2
13 Kişi	3	3
14 Kişi	1	1
17 Kişi	1	-
18 Kişi	3	-
Değerlendirilen Aile	55	55

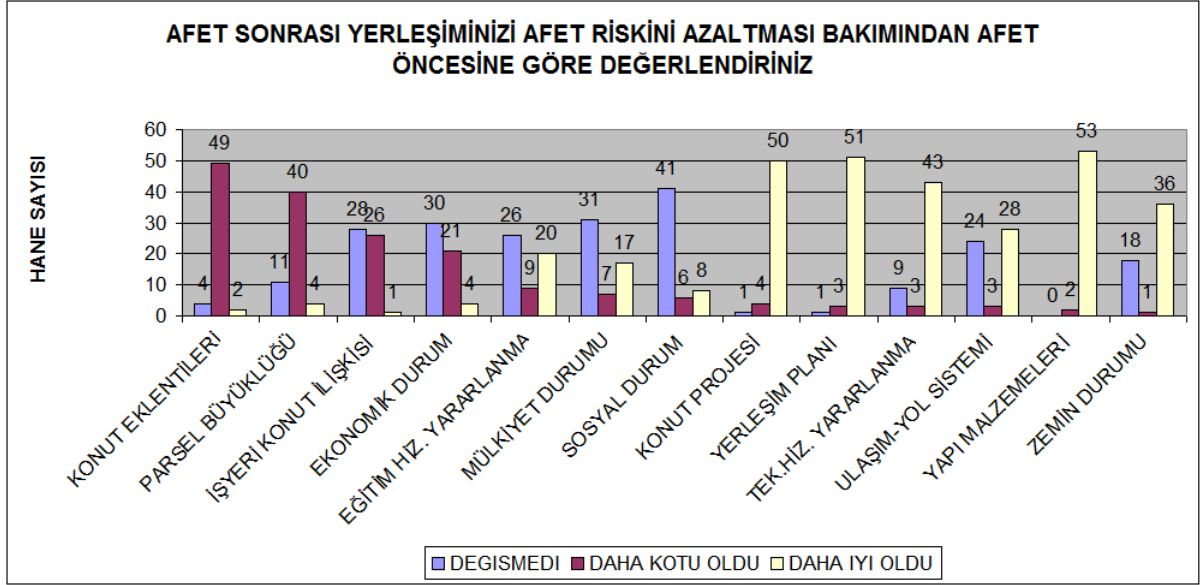
Afet öncesinde birden fazla evli çiftin birlikte yaşadığı örneklerin çoğu ayrı ayrı hak sahibi olarak yeni evlerine yerleşmiştir. Afet sonrasında birden fazla evli çiftin birlikte yaşadığı örnekler ise, afetten sonra evlenen çocukların aileden ayrılmadığı durumlar veya ailede yaşlı anne ve babanın çocukların evlerinde yaşadığı örneklerdir (Tablo 3).

Tablo 3: Aynı Evde Yaşayan Evli Çift Sayısı (Tercan 2008)

	Afetten Önce	Afetten Sonra
Başka Bir Çift	9	4
Başka İki Çift	7	4
Yok	38	46
Cevapsız Bos Anket	1	1
Toplam	55	55

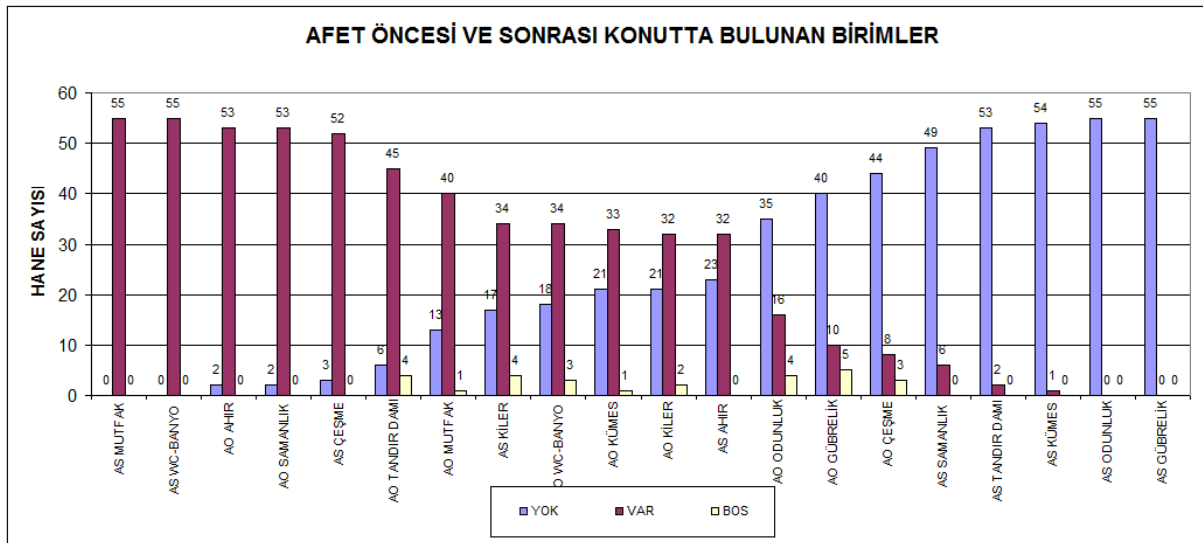
<sup>8</sup> Ülke, bölge, büyükşehir ve kent bütünü, ya da yerleşim alanı düzeylerinde, her tehlike ve risk türüne karşı hazırlanan mekânsal, sosyal, ekonomik, yasal ve yönetsel önlemlerin eşgüdümünü sağlayan, farklı risk sektörlerine ilişkin risk azaltma projelerini bütünleştiren kapsamlı plandır

Hak sahibi afetzedelerden afet sonrası yapılan yerleşim yerlerinin ve yapıların, afet riskini azaltma bakımından afet öncesi duruma göre değerlendirmeleri istendiğinde Şekil 6'da yer alan sonuçlar ortaya çıkmıştır.



Şekil 6: Yeni Afetzedede Yerleşim Alanlarının Afet Riskini Azaltması Açısından Değerlendirilmesi (Tercan 2008)

Afetzedede yerleşim alanlarındaki konutlarda bulunan birimlerde afet öncesi ve sonrasında önemli değişiklikler bulunmaktadır. Afet öncesi 55 hanenin 53'ünde ahır ve samanlık 45'inde tandır damı, 40'ında mutfak, 34'ünde tuvalet-banyo, 33'ünde kümes, 32'sinde kiler, 16'sında odunluk ve 8'inde gübrelik varken, afet sonrası yapılan yeni konutların tamamında mutfak, banyo-tuvalet, 52'sinde çeşme, 34'ünde kiler, 32'sinde ahır ve 6'sında da samanlık bulunmaktadır (Şekil 7).



Şekil 7: Konutlarda Bulunan Birimler (Tercan 2019)

#### 4.3) Yeni Afetlerde Yerleşim Alanlarının Afet Riskini Azaltması Açısından Değerlendirilmesi

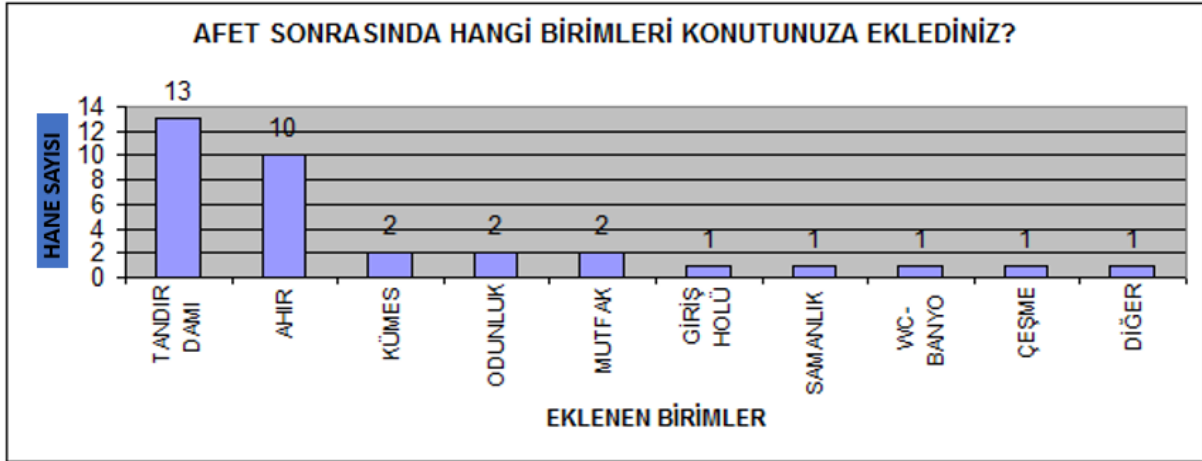
Afet öncesi veya afet sonrası dönemlerde riskin azaltılmasında eski konutun kullanım şekli ve düzeyi çok önemlidir. Tablo 4'te afetlerde hak sahiplerinin %71'inin afet öncesi eski hasarlı konutlarını kullanmakta oldukları, %24'ünün konutlarının yıkık olduğu, %5'inin konutlarının ise boş olduğu görülmektedir.

Tablo 4: Eski Konutun Kullanım Durumu (Tercan 2008)

	Afetten Önce	Afetten Sonra
Kullanılıyordu	39 (%71)	
Yıkıldı	13 (%24)	
Boştu	3 (%5)	
Kullanılıyor		33 (%60)
Yıkıldı		15 (%28)
Boş		7 (%12)
Toplam	55 (%100)	55 (%100)

Burada asıl dikkat çekici nokta; afet sonrasında halen eski konutların %60'ının kullanımına devam edilmesidir. Eski konutların bir kısmı basitçe tamir edilerek kullanılsa da bu durum, olası bir başka deprem olayının afete dönüşme riskini kat kat artırmaktadır.

Şekil 8'de ise yeni afet konutlarına eklenen birimlere baktığımızda; 55 konuttan 13'üne tandır damının eklendiği, 10'una ahır, 2'sine kümes, 2'sine odunluk ve 2'sine de mutfak eklendiği, üç farklı konuta ise samanlık, çeşme ve banyo-tuvalet birimlerinin eklendiği görülmektedir.



Şekil 8: Afet Sonrası Yeni Konuta Eklenen Birimler (Tercan 2008)

## 5. SONUÇ VE DEĞERLENDİRME

Değişik nedenlerle gündeme gelen “yeniden yerleştirme” uygulamaları, tarihte, özellikle Türkiye tarihinde sık sık karşılaşılan bir olgudur. Yeniden yerleştirmelerde uygulanan iskân politikaları, dönemine ve yerine göre değişiklik gösterebilmektedir. Türkiye’de, Osmanlı İmparatorluğu’nun kuruluş döneminden başlayarak günümüze kadar uzanan sürede çok çeşitli yer değiştirme uygulamaları yapılmıştır. Osmanlı İmparatorluğu’nun genişleme dönemlerinde

bir kolonizasyon metodu olarak kullanılan yeniden yerleřtirmeler, İmparatorluğun son döneminde ve Türkiye Cumhuriyeti'nin ilk dönemlerinde bir uluslaşma aracı olarak görülmüştür. Ayrıca, hemen hemen her dönemde yeniden yerleřtirme uygulamaları, devletin güvenlik sorunları ile afetlerin sonuçlarından kaçınmak için bir araç olarak kullanılmıştır.

Başarılı iskân politikalarının neleri içermesi gerektiği, iskân kavramının tanımında belirtilmektedir. "İskân" kavramı en fazla "sorun" kavramıyla birlikte kullanılmış ve "iskân sorunu" olarak akıllarda yer etmiştir. 2510 sayılı İskân Yasası'nın 17. maddesinde "İskân" kavramı; "bir aileye, nüfus ve ihtiyacına göre oturacak ev veya ev yeri, sanatkârlara ve tüccarlara ayrıca geçim getirecek dükkân veya mağaza yahut bu gibi yapı veya yeri ve mütedavil sermaye; çiftçilere de ayrıca kâfi toprakla çift hayvanı, alet ve edevatı, tohumluk, ahır ve samanlık veya yeri vermekle yapılır." şeklinde tanımlanmıştır. Aslında bu tanımda belirtilen taşınır veya taşınmaz mal ve yardımların verilmesi, yeniden yerleřtirmeler sonucunda sorunlarla karşılaşılmasını veya karşılaşılan sorunların çözümünü kolaylařtırmaktadır. Dolayısıyla, yeniden yerleřtirmenin gerekli görüldüğü durumlarda yer deęiřtirme, konutlandırma ve benzeri kısmi sorun çözme yöntemlerinin yerine başarılı iskân politikalarının oluşturularak uygulanması gerekmektedir. Bu durum ancak iskân kavramının sorunlarla deęil çözüm önerileriyle birlikte anılmasıyla sağlanır.

Türkiye'deki yeniden yerleřtirme uygulamalarının çoęu, afetlerde olduęu gibi ilk başlarda olaya özel yasalar kapsamında gerçekleştirilmiştir. Örneğin, Keban Barajı alanında kalan yerleřmelerin yeniden yerleřtirmesi 4753 sayılı Çiftçiyi Topraklandırma Kanunu ve 2510 sayılı İskân Kanunu çerçevesinde gerçekleşmiştir. Mübadeleyle ilgili yerleřtirmeler; 368 sayılı Mübadele İmar ve İskân Kanunu, Türk-Yunan Nüfus Mübadelesine İliřkin Sözleşme ve Protokol ve Muhacirlere Emlak ve Arazi ve Eşcar-ı Müsmire Tevziatına Dair Talimatname çerçevesinde yürütülmüştür.

İlk başlarda yeniden yerleřtirme uygulamalarının kapsamı, olaylar düzeyinde sınırlandırılmıştır. Az da olsa sadece afet olayları için uzun vadeli, geleceęe dönük olası olaylar için kapsam genişletilebilmiştir.

Kurumsal yapı açısından Türkiye'deki yeniden yerleřtirme uygulamaları deęerlendirildiğinde; çok sayıda yeni veya geçici kurum oluşturularak işlemlerin yürütüldüğü görülmektedir. Bu çalışma kapsamında seçilen örneklerdeki yeniden yerleřtirme olaylarında uygulanan iskân politikalarının hak sahiplerinin istekleri ve proje amaçları doğrultusunda gerçekleşme düzeylerinin düşüklüğü dikkat çekicidir.

Afetlerden kaynaklanan yeniden yerleřtirmelerle ilgili olarak; Devletin uygulayacağı iskân politikaları afet riskini ortadan kaldırmada veya azaltmada etkin bir rol oynar. Türkiye tarihi, afetler açısından deęerlendirildiğinde çok yasal ve çok kurumlu bir süreçle karşılaşmaktadır. Afetlerle ilgili yürürlükteki yasalar ve dięer mevzuatın çoęu, afet sonrası süreçlere odaklanan bir kurguyla hazırlanmış olduğundan, afet riskini azaltıcı nitelikteki yeni yasal düzenlemeler, eski yasalara yapılan eklemeler düzeyinde kalmıştır. Kurumsal yapıdaki daęınıklık ve verimsizleştirme süreci ise, afetlerle ilgili sorunların kapsamlı bir şekilde çözümünü güçleřtirmektedir. Geçmişte afet sonrası yeniden yerleřtirme ve yapılaşmayla ilgili sorunlar birer müteahhitlik sorununa indirgenerek sadece afetzedeleri konutlandırma yöntemiyle çözülmeye çalışıldığı, günümüzde de bu yaklaşımın devam ettięi görülmektedir.

Özellikle kırsal alanlarda gerçekleştirilen, iskân politikalarından yoksun, afetzedelerin yaşam biçimleriyle uyumsuz afet sonrası yeniden yerleřtirme ve konutlandırma uygulamaları, afet risklerini ortadan kaldırmamaktadır.

Hem Doğubayazıt merkezdeki afetzede yerleřim alanlarında hem de eski yerleřim alanlarına yakın yapılan yeni afetzede yerleřim alanlarındaki konutlar, kullanıma başladıktan sonra önemli deęişikliklere uğramıştır. Afet öncesi konutlarda en çok bulunan birimler ahır, samanlık,

kümes, tandır damı, kiler, odunluk ve gübrelik birimleri bulunurken, afet sonrası yapılan yeni konutların tamamında mutfak, banyo, tuvalet ve çeşme mevcuttur. En fazla değişiklik yapılan birimler; banyo biriminin mutfak kullanımına, ahır ve samanlık birimlerinin yeni oda ve salon birimlerine, iki kardeş ailenin kullandığı tek dairenin bölünüp iki giriş kapısı açılarak kullanılmaya başlanmıştır. Bunun yanında, yeni konutlara eklenen birimlere baktığımızda; en fazla tandır damı, ahır, kümes, samanlık, odunluk ve yeni mutfak eklendiği görülmektedir.

Doğubayazıt İlçesi ve toplu yerleşim alanı inşa edilen dört köyü, afet öncesi ile afet sonrası gerçekleşen fiziksel, ekonomik, sosyal yapı ve yaşam biçimleri, yeniden yerleştirme, iskân ve afetlerle ilgili politikalar kapsamında değerlendirildiğinde; birçok yönüyle afet öncesi yaşam şartlarından daha iyi bir düzeye geçirilemediği görülmektedir.

Birbirine yakın olan köylerin orta noktasında merkez köy niteliğinde yeni yerleşme önerisine şiddetle karşı çıkan hak sahibi afetzedeler, Doğubayazıt merkez afetzede yerleşim alanında başka köylülerle komşu olarak sorunsuz yaşamaktadırlar.

7269 sayılı Umumi Hayata Müessir Afetler Dolayısıyla Alınacak Tedbirlerle Yapılacak Yardımlara Dair Kanun'un 14. maddesinde, yeni konutların tesliminden önce eski hasarlı konutların tamamen ortadan kaldırılması gerektiği belirtilmesine rağmen Kutlubulak, Sağlıksuyu ve Yiğince köylerindeki afetzedelerin çoğu, hasarlı eski konutlarını basit tamirler yaparak kullanmaya devam etmektedir. Hasarlı konut ve diğer yapıların afetzedelerce kullanılmaya devam edilmesi, olası bir başka doğa olayının afete dönüşme olasılığını kat kat artırmaktadır (Tercan 2008, 2019).

## **TEŞEKKÜR**

Bu çalışmada, yazarın Ankara Üniversitesi Sosyal Bilimler Enstitüsü Siyaset Bilimi ve Kamu Yönetimi (Kent ve Çevre Bilimleri) Anabilim Dalı'nda Prof. Dr. Ayşegül Mengi danışmanlığında hazırlamış olduğu "Afet Bölgelerinde Yeniden Yerleştirme ve İskân Politikaları: Doğubayazıt Afetzede Yerleşim Alanları Uygulama Örneği (2008)" başlıklı doktora tezi verilerine 8-11 Ekim 2019 tarihinde ODTÜ'de düzenlenen 5. Uluslararası Deprem Mühendisliği ve Sismoloji Konferansında yapılan sunuş ve tartışmalar sonunda güncel veriler de eklenerek son 15 yıllık süreç değerlendirilmektedir. Bu kapsamda Ayşegül Mengi'ye, alan çalışması yaptığım sırada ve sonrasında veri güncellememde yardımcı olan mülga Ağrı Bayındırlık ve İskân Müdürlüğü ile AFAD yetkililerine teşekkür ederim.

## **KAYNAKLAR**

368 sayılı Mübadele İmar ve İskân Kanunu (18.11.1923 tarih ve 43 sayılı Resmî Gazete).

2510 sayılı İskân Yasası (21.06.1934 tarih ve 2733 sayılı Resmî Gazete).

3194 sayılı İmar Kanunu (09.05.1985 tarih ve 18749 sayılı Resmî Gazete).

4753 sayılı Çiftçiyi Topraklandırma Kanunu (15.06.1945 tarih ve 6032 sayılı Resmî Gazete).

5902 Sayılı Afet ve Acil Durum Yönetimi Başkanlığının Teşkilat ve Görevleri Hakkında Kanunu (17/06/2009 tarih ve 27261 sayılı Resmî Gazete).

7269 sayılı Afetler Kanununun 1051 sayılı Kanunla değiştirilen 29 uncu maddesi gereğince hazırlanmış olan Afet Sebebiyle Hak Sahibi Olanların Tespiti Hakkındaki Yönetmelik (28/08/1968 tarih ve 12988 sayılı Resmî Gazete).

7269 sayılı Umumi Hayata Müessir Afetler Dolayısıyla Alınacak Tedbirlerle Yapılacak Yardımlara Dair Kanun (25/05/1959 tarih ve 10213 sayılı Resmî Gazete).

AFAD, 2014. Açıklamalı Afet Yönetimi Terimleri Sözlüğü, Başbakanlık Afet ve Acil Durum Yönetimi Başkanlığı (AFAD), Ankara.

Balamir M., 2018. Afetler, Risk Yönetimi ve Sakınım Planlaması, Açıklamalı Kavram ve Terimler, TMMOB Şehir Plancıları, Odası, 262 s.

Bayındırlık ve İskân Bakanlığı'nın (Afet İşleri Genel Müdürlüğü) 30.04.2007 tarih ve 7117 sayılı genelgesi.

Enginöz E.B., Ünlü A., 2006. Afet konutlarında tasarım değerlendirmesi: Afyon-Dinar örneği, *İTÜ Dergisi/a Mimarlık, Planlama, Tasarım* 5 (2)

Ergünay O., 1999. Afet Yönetimi Nedir? Nasıl Olmalıdır?, *Türk Psikoloji Bülteni*, Deprem Özel Sayısı, Ankara.

Ergünay O., 2007. Türkiye'nin Afet Profili, TMMOB Afet Sempozyumu Bildiriler Kitabı, Ankara.

Giddens, A. 1999. Elimizden Kaçıp Giden Dünya: Küreselleşme Hayatımızı Nasıl Yeniden Şekillendiriyor? (Çev. Osman Akınhay), Alfa Yayınları, İstanbul.

İstanbul Valiliği, 2014. Afete Dirençli Şehir Planlama ve Yapılaşma, İstanbul Proje Koordinasyon Birimi (İPKB) tarafından yürütülen, İstanbul Sismik Riskin Azaltılması ve Acil Durum Hazırlık Projesi (İSMEP) kapsamında yayınlanan İSMEP Rehber Kitaplar-3, İstanbul.

Kadıoğlu M., 2008. Modern, Bütünleşik Afet Yönetiminin Temel İlkeleri, Afet Zararlarını Azaltmanın Temel İlkeleri, Der. Kadıoğlu, Mikdat ve Özdamar, Emin, ss. 1-34. Ankara: JICA Türkiye Ofisi Yayınları.

Macit İ., 2016. Bütünleşik Afet Yönetiminde Boyce-Codd Form Yöntemi ile GLIDE İçerikli Veri tabanı Oluşturulması, *Çukurova Üniversitesi Mühendislik Mimarlık Fakültesi Dergisi* 31 (1), 191-202.

Quarantelli E.L., 1995. Patterns of Shelter and Housing in US Disaster, *Disaster Prevention and Management*, 4-3.

Sarp N., 1999. Sağlık Hizmetlerinde Afet Yönetimi, *Deprem Araştırma Enstitüsü Bülteni* 26, 81

T.C. İçişleri Bakanlığı, 2004. Türkiye'de Doğal Afetler Konulu Ülke Strateji Raporu.

Tercan B., 2008. Afet Bölgelerinde Yeniden Yerleştirme ve İskân Politikaları, Doğubayazıt Afettede Yerleşim Alanları Uygulama Örneği. Yayınlanmamış Doktora Tezi, Ankara: Ankara Üniversitesi, Sosyal Bilimler Enstitüsü.

Tercan B., 2011. Afet Bölgelerinde Yeniden Yerleştirme Politikaları, Planlamanın Dünü, Bugünü, Yarını: Planlamada Yeni Söylem Arayışları. 2. Kentsel ve Bölgesel Araştırmalar Ağı Sempozyumu, ss. 485-497. Yay. Haz. Ayda Eraydın vd., Ankara: Matsa Basımevi.

Tercan B., 2019. Türkiye'de Afet ve Yeniden Yerleştirme (İskân) Politikaları: Doğubayazıt Depremi Örneği, Palme Yayınevi, Ankara.

<https://www.milliyet.com.tr/gundem/son-dakika-afaddan-bingol-depremi-aciklamasi-6237312>  
(Erişim: 17.06.2020)