

AİLEDE ŞİDDET GÖREN ÇALIŞAN KADINLARIN İŞ PERFORMANSI

Dr. Filiz SİVASLIOĞLU¹

Dr. Nurgül ERDAL²

ÖZET

Kadına yönelik şiddet, sadece kadınları olumsuz olarak etkilemekle kalmaz aynı zamanda da toplumun bütününe etkiler. İnsan hakkı ihlali ve cinsiyet ayrımcılığı, sınır tanımaksızın, dünyada geçmişten ve günümüze sürmektedir. Bu çalışmada; kadınların yakınlarından gördükleri şiddetin kötü sonuçlarının iş performanslarını nasıl etkilediğinin ortaya çıkarılması amaçlanmıştır. Kadınların yaşadıkları şiddet olayında hem kendileri hem de işletmeler olumsuz olarak etkilenmektedir. Ailede şiddet gören kadınlar, çalışma hayatında yeteri kadar performans gösterememek ve aktif olması gereken dönemlerde engellerle karşılaşmak suretiyle kariyerlerinde yükselmemektedirler. Yaşadıkları şiddet sonucunda, depresyon, sosyal hayattan uzaklaşma, intihar eğilimi gibi sorunları ortaya çıkmaktadır. Dünyada ve Türkiye’de kadınların yaşadıkları en büyük sorunlardan birinin şiddet olduğu gözlemlenmiştir. Birleşmiş Milletler İstatistik Birimi tarafından her üç kadından birinin hayatlarının bir döneminde fiziksel/cinsel şiddete maruz kaldıkları açıklanmıştır. Türkiye’de kadınların %36’sı hayatlarının herhangi bir döneminde yakınlarından şiddet görmüştür. Kadınların haklarının ve temel özgürlüklerinin ihlal edildiği bu konuda, şiddetin ortadan kaldırılması veya azaltılması; gerek hükümetler gerekse işletmelerin kapsamlı ve eşgüdümsel politikaları sayesinde toplumsal farkındalık ve duyarlılığın artırılması ile gerçekleştirilebilir.

Anahtar Kelimeler: Kadına Aile İçi Şiddet, Cinsiyet Ayrımcılığı, İş Performansı

¹ Beykent Üniversitesi, Sosyal Bilimler Enstitüsü, İşletme Yönetimi, fsivaslioglu@hotmail.com, filizsivaslioglu@gmail.com

² İstanbul Üniversitesi, Cerrahpaşa-Cerrahpaşa Tıp Fakültesi, nurgul.erdal@istanbul.edu.tr

THE JOB PERFORMANCE OF WORKING WOMEN WHO HAVE EXPERIENCED VIOLENCE IN THE FAMILY

ABSTRACT

Violence against women not only affects women negatively, but it also affects the whole society. Human rights violation and gender discrimination continue from past and present in the world without knowing any boundaries. In this study; It is aimed to reveal how the bad consequences of violence that women experience from their relatives affect their job performance. Both women and businesses are negatively affected in the violence that women experience. Women who have been subjected to violence in the family cannot rise in their careers by not being able to perform adequately in working life and encountering obstacles in periods that should be active. As a result of the violence they experienced, their problems such as depression, getting away from social life, and suicidal tendency arise. Turkey has been observed in the world and one of the biggest problems of violence experienced by women. It was announced by the United Nations Statistics Unit that one out of every three women were exposed to physical /sexual violence at some point in their lives. 36% of women in Turkey have suffered violence at any time during the close of their lives. In this regard, in which women's rights and fundamental freedoms are violated, the elimination or reduction of violence can be achieved by increasing social awareness and sensitivity thanks to the comprehensive and coordinated policies of governments and businesses.

Keywords: Domestic Violence to Women, Gender Discrimination, Job Performance

GİRİŞ

Şiddet, insanlık tarihinden günümüze dek dönem ve toplumlara göre değişen küresel düzeyde bireysel ve toplumsal bir sorundur. Günümüzde etkisini gittikçe artıran şiddet ile ilgili çok çeşitli araştırmalar yapılmasına rağmen araştırmacılar şu ana kadar somut bir çözüm üretememişlerdir. Şiddetin kaynağı, farklı nedenler etrafında odaklanmakla birlikte bazıları içgüdüsel, bazıları ise toplumsal olarak nitelendirilmektedir. Şiddetin en fazla görülen şekli erkeğin kadına ve çocuğa uyguladığı aile içi şiddettir. Türkiye’de yapılmış çalışmalarda kadının şiddet karşısında çaresiz kaldığı sonucuna ulaşılmıştır (Akkaş & Uyanık, 2016). Çalışmamızda kadının maruz kaldığı aile içi şiddet ve onun yansıması olarak iş performansına etkileri incelenmiştir. Çalışan kadınların aile içinde uğradıkları fiziksel, cinsel, ekonomik veya psikolojik şiddetin yaygınlığı, kadının çaresiz kalışı ve şiddet gören kadının ne şekilde yardım alması gerektiği, kadına yönelik şiddetin azaltılması gerektiğine dair çözümler sunulmaktadır.

Cinsiyet temelli şiddet, kadın ve erkek arasındaki eşitsizliği ve ayrımcılığı artıran yaygın ve ciddi bir konu olarak günümüzde toplumları olumsuz etkilemektedir. Dünyada en yaygın insan hakları ihlali şiddettir. Ülke yönetimlerinin, uluslararası kurumların ve kadın hareketlerinin yıllardır süregelen çabalarına rağmen hala kadınlar ve kız çocukları şiddet, istismar, kadın ticareti, eğitim ve iş hayatını engelleme, siyasete girmeyi engelleme gibi insan hakları ihlalleri ile karşılaşmaktadırlar.

Ekonomik büyümenin fırsatlarından, refah ve kalkınmanın nimetlerinden toplumda bulunan herkesin yararlanması gerekmektedir. Toplumun yarısını oluşturan kadınların eğitim ve çalışma hayatı başta olmak üzere toplumsal hayatın her alanına katılmaları ve güçlenmeleri gerekmektedir. Kadının ekonomiye tam katılımı sağlanacağı düşünüldüğünde, 2025 yılında 28 trilyon (%26) yıllık GSYİH'ya küresel olarak katkı sağlanacağı ön görülmektedir.

Bizimde konumuz olan kadına şiddet ülkemizde ve dünyada en çok uygulanan şiddet türüdür. Şiddet; sokakta, işyerinde, okullarda vb gibi yerlerde yaşadığımız karşılaştığımız bir olgu olmakla birlikte en çok da hane içinde daha fazla meydana geldiği gözlemlerimiz sonucunda oluşmaktadır. Bugün ülkemizde ve diğer ülkelerde kadına yönelik şiddet, toplumu derinden etkileyen ve oldukça yaygın olarak görülen bir konu olarak üzerinde çalışılması ve önlem alınması gereken konuların başında gelmektedir.

1. ŞİDDET TANIMI

Şiddet, duygularda veya davranışlarda karşı görüşlerde olanları inandırma ve uzlaştırma yapma yerine kaba kuvvetle sert bir tutumla davranmak olarak tanımlanmaktadır. Sadece fiziksel olarak değil sözlü olarak da taciz oluşturacak, karşı tarafa bilerek rahatsızlık meydana getirecek davranışlardır. Şiddetin en yoğun görüleni, bir canlı veya nesneye yönlendirilmiş yıpratıcı bir eylem olan “saldırgan” tutumlardır. Fiziksel olduğu kadar fiziksel olmayan bazı sözlü davranışlar da şiddet tanımı olarak açıklanabilir (Uluocak vd.2014).

Şiddet kavramı Türk Dil Kurumu (TDK)'na göre, “kendinden farklı düşüncede olan kişiler üzerinde güç kullanarak darp etme, duygularda veya davranışlarda fazlaya kaçma” olarak tanımlanmaktadır (TDK, 2016). Dünya Sağlık Örgütü (WHO), şiddeti, kişinin kendinden başka bir kişiye, gruba veya topluma uyguladığı bilinçli olarak, tehdit ettiği fiziksel güç veya eylemlerde bulunarak yaralama, ölüm, psikolojik zarar, gelişim bozukluğu veya yoksunluk gibi durumlara yol açacak davranışlar olarak tanımlamıştır (WHO, 2002).

Şiddete meyilli insan kendini sözlü olarak ifade edemiyorsa kaba kuvvete başvurabilir. Kadınlar kendilerini sözlü olarak daha rahat ifade edebilmektedirler. Hislerini kolayca anlatabilmektedirler. Fakat erkeğin bu konudaki eğilimi gelişmişlik göstermeyebilir. Bu durumda erkek öfkelenildiğinde şiddete başvurabilir (Tarhan, 2013).

Grafik 1: Kadınların Toplumda Yaşadıkları En Büyük Sorun



Kaynak: Kadir Has Üniversitesi (2018) Toplumsal Cinsiyet ve Kadın Çalışmaları Araştırma merkezi.

Aile içi şiddet; toplumda aile olarak tanımlanmış bir grup içinde ceza vermek, güç kullanmak, aşağılamak, bireylerin birbirlerine uyguladıkları olumsuz davranış biçimleridir. Güçlü olanın güçsüze karşı işlediği toplumun her kesiminde var olan suçlardır. Genelde insanlar evlerinde, ailenin diğer fertleri tarafından şiddet görmektedirler (Yardım, 2001).

2. KADINA YÖNELİK ŞİDDET VE TÜRLERİ

Kadına yönelik şiddet, ulusal veya uluslararası mevzuatta kadınların özel hayatlarında veya iş hayatlarında meydana gelen baskı ile rastgele özgürlüğünü engelleme ile beraber kadınlara uygulanan, fiziksel, cinsel, psikolojik, ekonomik zarar ve ızdırap ile sonuçlanan tüm eylemler olarak tanımlanmaktadır. Bu şiddetlerle sağlık, sosyal ve ekonomik alanlarda çok ciddi sonuçlar ortaya çıkmaktadır (KSGM, 2016).

Şiddeti, fiziksel şiddet (vurmak ve yumruklamak), cinsel şiddet (zorlamak), psikolojik ve sözel şiddet (aşağılamak, küfretmek, dalga geçmek) ve ekonomik şiddet (ekonomik kısıtlama) olarak sınıflandırabiliriz (Özerkmen, 2012).

2.1. Fiziksel Şiddet

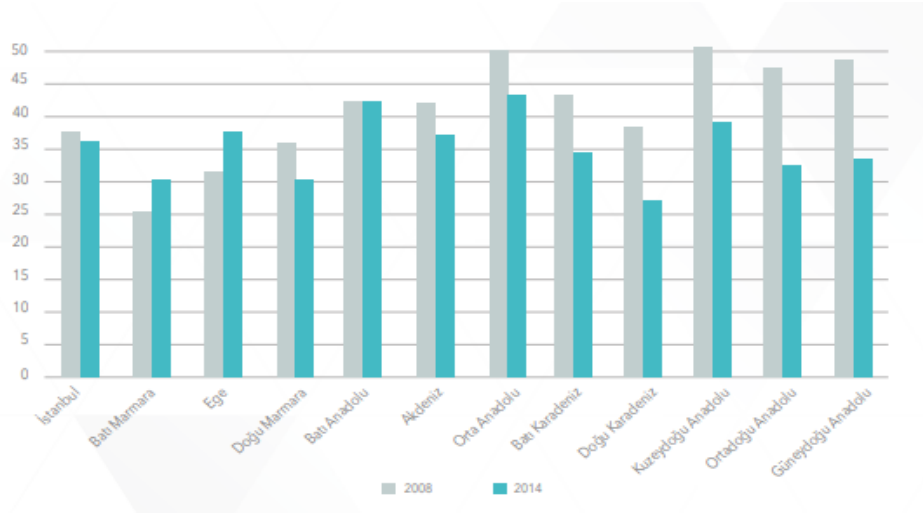
Kadına yönelik fiziksel şiddette; saldırgan davranışların, öğrenme, yetiştirilme biçimi, bozuk kişilik yapısı, ruhsal sorunlarla ilişkili olduğu, erkeklerin korumacı, lider, kahraman ve yöneten gibi terimlerle adlandırılması, kadınlardan daha güçlü ve saygıdeğer olarak görülmesi bu uygulanan kötü davranışlara örnek teşkil etmektedir. Toplumda bu tür yaklaşım gösterilmesi sonucu saldırgan davranışlar babadan oğula, erkekten erkeğe geçerek yayılmaya başlamıştır (Polat, 2005). Şiddet, sopa, bıçak, ip, balta, tornavida, kemer, vb. araçlarla, kontrol etmek, can yakmak ve korkutmak amacı ile yapılmaktadır. Dövmek, boğmak, ısırarak, evden kovmak, hasta ve hamile iken ilgi ve destek göstermemek, herhangi bir araç ile öldürmeye teşebbüs etmek birer fiziksel şiddet örnekleridir (Aşıröz, 2006).

İlgisiz bir çocukluk geçirmiş kadın, güvendiği ve bağlandığı bir ilişkide, beğenilme ve ilgilenilme konularında hassas olan, şiddet uygulayan erkeğe karşı bağımlı olan, korunmaya, ilgi ve alakaya muhtaç durumda olan bir insandır. Çocukluğunun ihmallerle geçmesi, erken yaşta evlilik yapması, kadının fiziksel şiddete uğramasına neden olan unsurlar arasındadır (Yıldız vd. 2003). Şiddet insan hayatının her dönemine, hatta insanlık tarihinin en eski dönemlerine kadar uzanmaktadır. Araştırmalara göre, incelenen mumyalarda erkek mumya iskeletlerinde %9-20 oranda kırıklar tespit edilirken, kadın mumyalarda %30 oranında kırıklar tespit edilmiştir. Bu kırıkların savaş sırasında değil bireysel şiddet sonucunda kafa kemiklerinde oluşmuş kırıklar olduğu saptanmıştır (Yetim & Şahin, 2008).

Kadının özellikle hayatını sürdürdüğü kişiden şiddet gördüğünü açıklayan antropolojik araştırmalarda Papua Yeni Gine'de kimi yerli kabileler dışında dünyanın çoğu yerinde var olduğu ispatlanmıştır (Yetim & Şahin, 2008). Dünya'da kadına yönelik şiddet konusu daha önceden bilimsel çalışmalar ile araştırılmasına rağmen Türkiye'de 1980'lerden itibaren tartışılmaya başlamıştır (Vatandaş, 2013).

Türkiye’de kadınların %36’sı hayatının herhangi bir döneminde şiddete maruz kalmıştır. Yani her 10 kadından 4’ü aileden biri veya eşinden fiziksel şiddet görmüştür. Fiziksel şiddet bölgeler arasında farklılık göstermektedir. Grafik 2’de bölgelere göre yüzdeler verilmiş, en fazla şiddetin Orta Anadolu ve Kuzeydoğu Anadolu’da olduğu görülmektedir. 2014 yılına gelindiğinde bu oranların azaldığı ancak Orta Anadolu’da en yüksek oran devam etmektedir.

Grafik 2: Türkiye’de Fiziksel Şiddete Maruz Kalmış Kadınların Bölgelere Göre Yüzdesi (2008-2014)



Kaynak: KSGM (2014). Kadına Yönelik Aile İçi Şiddet. Ankara: Kadının Statüsü Genel Müdürlüğü.

Kadına yönelik şiddet, sosyal hayatta her durumda kadının ekonomik, sosyal, kültürel ve eğitim hayatlarında imkânlardan yararlanmasını olumsuz olarak etkileyen cinsiyet ayrımcılığıdır. Şiddetin temel nedenleri şu şekilde sıralanabilir;

Biyolojik nedenler: Erkeklerde görülen, dürtüsel bozukluklar, bazı ruh hastalıkları ve kişilik travmaları biyolojik nedenler olarak sayılabilir. Nörobiyolojik, psikodinamik özellikler, zihinsel ve karakter bozuklukları şiddet gösterme eğilimini artırıcı etkenlerden olduğu görülmüştür.

Psikolojik nedenler: Şiddet eğilimi olan erkekler evliliklerinin ilk zamanlarında bu duygularını bastırmakta, ilerleyen yıllarda çiftler arasında duygusal ve toplumsal bağlar güçlendikçe bu bastırılmış duygular ortaya çıkmaktadır. Kadının bu duruma karşı çıkmaması erkeğin davranışını pekiştirdiğinden erkek zevk almaya devam eder ve bunu sürekli hale getirir.

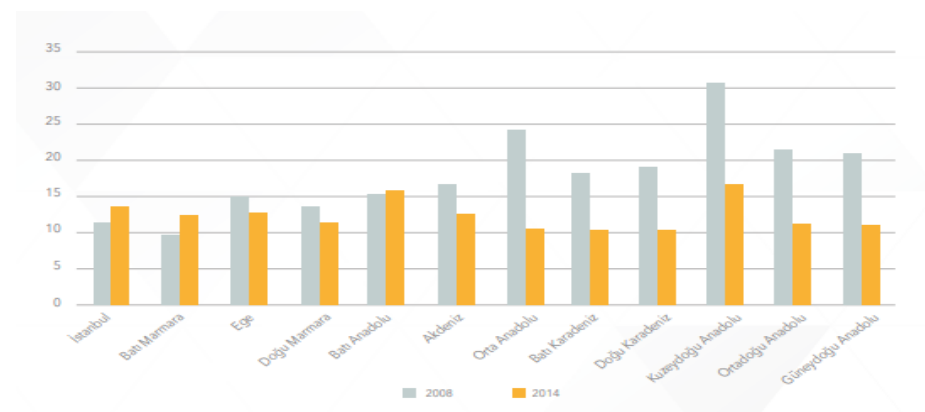
Sosyal nedenler: Şiddeti uygulayan ailenin içinde olmakla şiddet eğilimi gösterme davranışına sahip olunabilir. Ataerkil bir aile yapısından gelen bir kadın erkeğin daima üstün olduğu düşüncesi ile yetiştirilmektedir. Toplumdaki cinsiyet ayrımı bakış açısı ile kadın ve erkek rollerini benimseyerek kabul etmektedirler (Yetim & Şahin, 2008).

2.2. Cinsel Şiddet

Kadına yönelik cinsel şiddette özellikle cinselliğin tabu olduğu, namus, şeref gibi kavramların öne çıktığı toplumlarda ortaya çıkmaktadır. Fiziksel şiddetle birlikte görülen cinsel şiddet, toplumda mahrem olarak gizlenen tespit etmekte zorlanılan bir durumdur. Bir kadın, en çok cinsel şiddete maruz kaldığında konuşmakta zorlanmaktadır (Adak, 2000). Yabancı biri tarafından uygulanabildiği gibi yakınları, eş, arkadaş tarafından da maruz bırakılmaktadır. Sadece fiziksel istismar değil sözle cinsel içerikli şiddette yaygın olarak karşımıza çıkmaktadır (Gürhan vd. 2020).

Kadınlar için evliliklerinde uğradıkları cinsel şiddeti konuşmak uygun görülmemektedir. Türkiye genelinde cinsel şiddete maruz kalmış evli kadınların oranı %12'dir. En fazla cinsel şiddet görülen bölge Kuzeydoğu Anadolu Bölgesidir. Grafik 3'te bölgelere göre yüzdeler verilmiştir.

Grafik 3: Türkiye’de Cinsel Şiddete Maruz Kalmış Kadınların Bölgelere Göre Yüzdesi (2008-2014)



Kaynak: KSGM (2014). Kadına Yönelik Aile İçi Şiddet. Ankara: Kadının Statüsü Genel Müdürlüğü.

2.3. Psikolojik ve Sözel Şiddet

Psikolojik ve sözel şiddet, kadını küçük görerek onun hiçbir işi başaramayacağını belirten konuşmalarda bulunmak, fikirlerini önemsememek, lakap takmak, sürekli eleştiride bulunmak, emir vermek, surat asmak, hareketlerini sürekli kontrol altında tutmak, kadının karşısına çıkan iş ve sosyal hayattaki fırsatlara engel olmak gibi davranış şekilleri olarak sayılmaktadır (Uluocak ve diğ.2014).

Psikolojik şiddet kadınları şu şekilde etkilemektedir: Kadının kendine verdiği değer, saygıda ve öz yetkinlikte azalma, sorumluluk almada isteksizlik, duygusal ilişkilerde güvensizlik, bireylerle ilişki kurmada zorluk, kişilik geliştirmede sıkıntı, intihara meyilli olma, bedenini beğenmeme, kendine bilerek zarar verme gibi etkileri olmaktadır. Türkiye’de kadınlara yönelik psikolojik ve sözel şiddet incelendiğinde %44 kadının hayatının herhangi bir döneminde bu şiddeti yaşadığı görülmüştür. Batı Anadolu ve Orta Anadolu bölgesinde yaşayan kadınların yarısı hayatlarının herhangi dönemlerinde psikolojik ve sözel şiddetle karşılaşmışlardır.

2.4. Ekonomik Şiddet

Ekonomik şiddet; kadının parasını kontrol etme, evde olan kadına geçinmesi için yetersiz para verme, kredi kartını elinden alma, kadını çalışması için zorlama, mülkiyet durumunda kendi üzerine alma, eğitim almasına ve çalışmasına engel olma gibi eylemleri kapsamaktadır (Uluocak vd. 2014). Çalışan kadınlardan %2'sinin eşleri veya beraber oldukları kişi tarafından çalışmalarına izin verilmemekte, çalışmayan kadınlarda ise her 10 kadından 4'ü için bu durum söz konusu olmaktadır. Çalışmasına izin verilmeyen ekonomik şiddet gören kadınların oranı %24 olarak dikkat çekmektedir. Çalışma hayatına engel olunma durumunda, kadınların sağlıklarında, üretkenliklerinde ve maddi kayıplarında olumsuz etkilenmeler meydana gelmektedir.

Ekonomik şiddet, kentsel yerleşim alanlarında yaşayan kadınlarda kırsal bölgelerde yaşayan kadınlara göre daha fazla görülmektedir. Ekonomik şiddet, diğer şiddet yapılarından farklı olarak Doğu Marmara Bölgesinde ve İstanbul'da %27-29 oranda en yüksek bölge olarak tespit edilmiştir (KSGM, 2014).

3. DÜNYADA KADINA YÖNELİK ŞİDDET

Ulusal ve uluslararası az sayıda yapılan çalışmalarda şiddet olgusunun aslında küresel bir problem olduğu, kadına şiddet uygulanırken hiçbir şekilde din, dil, ırk ayrımı yapılmadan devam eden bir sorun olduğu sonucuna varılmıştır. Örneğin, Kuzey Hindistan'da kadınların %22'si cinsel şiddete, %17'si fiziksel şiddete, Doğu Londra'da kadınların %61'i aile içinde şiddete, %87'si dışarıda cinsel istismara, Nikaragua'da kadınların %52'si hayatlarının bazı dönemlerinde şiddete, Japonya'da kadınların %67'sinin fiziksel olarak şiddete, Washington'da kadınların %27'sinin de eşleri tarafından şiddete maruz bırakıldıkları saptanmıştır (Başar & Demirci, 2007).

Birleşmiş Milletler İstatistik Birimi (UN, 2010), her üç kadından birinin hayatlarının bir döneminde fiziksel/cinsel şiddete maruz kaldıklarını açıklamıştır. Ayrıca WHO'ya göre, her yıl dünyada 5.000 kadın "namus" cinayeti adı altında öldürülmektedir (Vatandaş.jandarma.gov.tr, 2012-2015). Dünyada 700 milyondan fazla kadın 18 yaşından daha küçük evlendirilmiştir. Bu çocukların 250 milyonu 15 yaşından daha küçüktür (UN, 2013). Maddi olanakları az olan ailelerin çocukları zenginlere göre daha erken evlendirilmektedir.

Hayatlarının bir döneminde eşleri veya birlikte yaşadıkları kişiler tarafından şiddet gören kadınlar ile ilgili BM Kadın Güçlendirilmesi ve Toplum Cinsiyet Eşitliği Bölümünün Aralık 2013 verilerine göre (UN, 2013), Danimarka'da %22, Almanya'da %25, Norveç' de %13.9, Filipinler'de %15, Zambiya' da %59, kadın şiddete maruz kalmıştır. Azerbaycan'da cinsel şiddet gören kadın, %4, Meksika'da %44 olarak açıklanmıştır.

Avrupa Birliği (AB), ülkelerinde de kadına şiddetin önemli ve yaygın bir sorun olduğu araştırmalar sonucunda görülmektedir. AB Temel Haklar Ajansı'nın çalışmasına göre (2014), AB'ye bağlı 28 ülkede, 42.000 kadın denek ile yapılan araştırmada, her üç kadından biri 15 yaşından başlamak suretiyle cinsel şiddete maruz kalmıştır. Ve bunların sadece %13'ünün raporlandığı, kadınların hala risk altında olduğu, %43'ünün eski veya yeni eşleri tarafından psikolojik şiddet gördüğü, %42'sinin de hamile iken şiddet gördüğü tespit edilmiştir. Avrupa Kadına Yönelik Şiddet Araştırması'nın 2014 yılında yapmış olduğu araştırma bulgularına göre, Avrupa'da 2013-2014 yılları arasında 13 milyon kadın fiziksel şiddete, 3.7 milyon kadın cinsel şiddete, her üç kadından biri 15 yaşından sonra fiziksel ve cinsel şiddete maruz kalmıştır (AB, 2014).

4. TÜRKİYE'DE KADINA YÖNELİK ŞİDDET

Konu ile ilgili Türkiye'de yapılan araştırmalarda; Alper ve arkadaşları (2005), 15 yaşından büyük 506 kadın ile yapılan araştırmada %58.7 kadının yaşamlarının belli dönemlerinde aile içinde şiddete maruz kaldıklarını %49.5'inin eşleri tarafından şiddet gördükleri tespit edilmiştir. Kadınların yarısından fazlası fiziksel ve psikolojik şiddetin her ikisini de beraber yaşadıkları görülmüştür.

Yetim (2008), tarafından 306 kadın üzerinde yapılan incelemede, kadınların %61.4'ünün eşleri tarafından ve şiddet türü olarak %30.4 fiziksel, % 54.6 psikolojik, %19.3 ekonomik, %9.8 duygusal, %6.3 cinsel şiddet gördüğü tespit edilmiştir. Bu kadınların %39.9'unun karşılık vermiş, %33'ü şiddeti kabul etmiş, %22.9'u yakınları ile paylaşmış ve yalnız %3.2'si evlerini terk etmişlerdir. Kocacık ve Çağlayandereli (2009), 593 kadın üzerinde yaptıkları çalışmalarında, %52,5 oranındaki şiddetin, %51.8'i sözel şiddet, %12'si fiziksel şiddet, %11'i cinsel şiddet olduğunu saptamışlardır.

Kelleci ve arkadaşları (2009), 591 kadın üzerinde yaptıkları çalışmalarında, 591 kadının %64'ünün eşleri tarafından şiddete uğradığı, duygusal/sözel şiddet olarak %58.4 oranında, fiziksel olarak %23.4, ekonomik şiddet olarak %32, cinsel şiddet olarak %14.9 oranlarında şiddete maruz kaldıkları tespit edilmiştir. Akar ve arkadaşları (2010), 1178 evli kadın üzerinde yaptıkları çalışmada, %77.9 kadının hayatları boyunca şiddete maruz kaldığı, %29.9 kadının eşinden fiziksel şiddet gördüğü, %31.3 kadının cinsel şiddet gördüğü belirlenmiştir.

Tablo 1: Türkiye’de Kadınların Hayatlarında En Az Bir Kere Şiddet Görme Oranları ile İlgili Yapılmış Çalışmalar

Künye	Örneklem	Fiziksel Şiddet	Cinsel Şiddet	Ekonomik Şiddet	Sözel Şiddet	Psikolojik/ Duygusal Şiddet
Başbakanlık Aile Araştırma Kurumu, 1995	Türkiye, 12 il, 3140 kadın ^a , şiddet gören 525 kadınla derinlemesine görüşme ^b	%29.59 ^a %78.9 ^b	- %9.1 ^b	- %17.5 ^b	%52.47 ^a %84.0 ^b	- %29.3 ^b
İlkkaracan, 1998a	Doğu ve Güneydoğu bölgesi, 599 kadın	%57.9	%51.9	-	%76.7	%56.6
Gülçür, 1999	Ankara, 155 kadın	%39	%15.7	%5.2	-	%89
Akyüz, Kuğu, Doğan ve Özdemir, 2002	Cumhuriyet Üniversitesi, Tıp Fakültesi, Psikiyatri Polikliniği, 300 evli kadın	%57	%30.7	%32	%29.3	%36
Mayda ve Akkuş, 2003	Bolu, 116 ev kadını	%41.4	%8.6	-	-	%25.9
Güler, Tel ve Özkan Tuncay, 2005	Sivas, 162 ev kadını	%40.7	-	-	-	-
Hidroğlu, Topuzoğlu, Ay ve Karavuş, 2006	İstanbul Ümraniye, Sağlık Ocağı’na başvuran 146 kadın	%40.4	-	-	-	-
Kocacık ve Dogan, 2006	Sivas, 583 kadın	%38.3	%7.9	-	%53.8	-
Vahip ve Doğanavşargil, 2006	İzmir, Ege Üniversitesi Psikiyatri Polikliniği’ne başvuran 100 evli kadın	%62	-	-	-	-
Altınay ve Arat, 2008	56 ilden 1800 kadın	%34	%14	%36	-	-
KSGM, 2009	Türkiye, 51 il, 24048 hane, 12795 kadın	%39	%15	%23	-	%44
Kocacık ve Çağlayandere, 2009	Denizli, 593 kadın	%15	-	-	%51.8	-
Naçar, Baykan, Poyrazoğlu ve Çetinkaya, 2009	Kayseri, Sağlık Ocağı’na başvuran 355 kadın	%26.5	%4.5	%12.7	%32.4	%23.1
Cengiz Özyurt ve Deveci, 2011	Manisa, Sağlık Ocağı’na başvuran 225 kadın	%48	%11	-	%49	-
Bilican Gökkaya, 2011	Sivas Cumhuriyet Üniversitesi, 154 kadın personel	%9.1	%4.5	%13.6	-	%51.3
Öyekçin, Yetim ve Şahin, 2012	Edirne kent merkezinde yaşayan 306 kadın	%30.4	%6.3	%19.3	-	%54.6
Yüksel-Kaptanoğlu ve Çavlin, 2015	Türkiye, 12 bölge, 11247 hane, 7462 kadın	%35.5	%12	%30	-	%43.9

Kaynak: Boyacıoğlu, İ. (2016).

Tablo 1’de çeşitli tarihlerde yapılmış çalışmalar yer almaktadır. Bu çalışmalarda Türkiye’de bulunan kadınların %36’sı yani üçte biri hayatlarında en az bir kere şiddet çeşitlerinden biri veya aynı anda birkaçına maruz kaldıkları sonucuna varılmıştır.

Sabancı Holding’de (2015) yapılan kadına yönelik şiddet vakalarının tespiti ile ilgili çalışmada, büyük çoğunluğu üniversite mezunu olan kadınlardan %75’i geçmişlerinde aile içinde şiddetin bir veya birkaçına maruz kaldıkları, bu kadınların %16’sının ekonomik olarak ilişkilerine son vermedikleri, erkeklerden biri veya birkaçı beraber oldukları veya eşleri olan kadınlara en az bir kere şiddet uyguladıkları, şiddet gören kadınların %30’u bu konuyu kimseye anlatamadıkları sonucuna varmışlardır. Şiddete maruz kalan kadınların %54’ü iş yerinde keyifsiz oldukları, %36’sı yorgunluk hissettikleri açıklamalarını yapmışlardır. Yapılan anket çalışmasında kadınların neredeyse çoğunluğu (%99) şiddete maruz kaldığı durumlarda iş yaşamı ve çalışma performansının olumsuz yönde etkileneceğini düşünmektedirler (Sabancı holding, 2015).

Son yıllarda uluslararası literatür incelendiğinde, Smith ve ark (2017), kadınların %32.4’ünün eşleri tarafından fiziksel şiddete, %16.4 cinsel şiddete, %47.1 psikolojik şiddete maruz kaldıklarını yaptıkları araştırma sonucunda tespit etmişlerdir.

Kapiga ve ark. (2017), Tanzanyalı kadınlar üzerinde yaptıkları çalışmada 1049 kadının eşlerinden şiddet görme oranlarının %61 olduğu, son bir yılda %34 ekonomik, %39 duygusal şiddet gördükleri sonucuna varmışlardır. Kundapur ve diğ. (2017), Hindistan'da eğitilmiş 200 kadının %40.5'inin eşleri tarafından şiddet gördüğü, %44'ü fiziksel, %23'ü cinsel şiddete uğradıklarını ifade etmişlerdir.

Kadın şiddet gördüğünde, sağlıklarının bozulması ile aile ve toplumda olumsuz durumlar yaşanmaktadır. Ailede yaşanan şiddetin devamlı ve kapalı kapıların ardında yaşanması ve gizlenmesi sonucunda bir nevi tutsaklık olarak düşünülmektedir (Herman, 2011). Başlangıçta sevmeye ve koruma olarak tanımlansa da kadının hayatına müdahale edilmesi, sonrasında ise erkeğin kadın üzerinde otorite kurması, onun yaşam alanını baskı altına alması ve kontrol etmesi şiddetin sinsi ve sistematik olarak yapıldığını göstermektedir. Bu durumda kadın iş, arkadaş ve hatta aile ilişkilerine kadar hayatının kontrolünü ve gücünü kaybetmekte, güçsüz ve yalnız bir durumda kaldığını hissetmektedir (Reisenhofer, 2013).

Kadınların cinsiyet eşitsizliği ile ilgili sorulara eğitimlerine göre farklılık gösteren yanıtları dikkat çekicidir. Tablo 2'de ilkokulu bitirmemiş, ilkokul, ortaokul, lise, lisans ve lisansüstü eğitim almış kadınların farklı konularda görüşleri alınmıştır. Eğitim seviyesi yükseldikçe yüzde oranlar düşmektedir. Kadın herhangi bir konuda eşyle aynı görüşte olmadığında tartışmaması gerektiği konusundaki soruyu, ilkokulu bitirmemiş kadınların %63.2'si kabul ederken lisans ve lisansüstü kadınların %12.1'i kabul etmektedir. Kadının davranışlarından evdeki erkekler sorumludur sorusunu, ilkokulu bitirmemiş kadınların %60.4'ü kabul ederken lisans ve lisansüstü kadınların ise %13.5'i kabul etmektedir. Kadın sahip olduğu parasını istediği gibi harcayabilir sorusunu, ilkokulu bitirmemiş kadınların %59.3'ü kabul ederken lisans ve lisansüstü kadınların ise %82.8 oranlarda kabul etmektedir. Evde yapılacak işleri erkekler de yapmalıdır sorusunu ilkokulu bitirmemiş kadınların %59.8'i kabul ederken lisans ve lisansüstü kadınların ise %92.1'i kabul etmektedirler.

Tablo 2: Toplumda Cinsiyete Göre Tutumlar ve Kadınların Eğitim Seviyeleri

	Kadın herhangi bir konuda eşyle aynı görüşte olmadığında tartışmaması gerekmektedir	Kadının davranışlarından evdeki erkekler sorumludur	Kadın sahip olduğu parasını istediği gibi harcayabilir	Evde yapılacak işleri erkekler de yapmalıdır
İlkokulu bitirmemiş	63.2	60.4	59.3	59.8
İlkokul	49.6	46.3	66.7	67.4
Ortaokul	36.6	35.8	68.8	71.4
Lise	20.5	25.3	71.3	81.4
Lisans ve Lisansüstü	12.1	13.5	82.8	92.1

Kaynak: Hacettepe Üniversitesi, Türkiye'de Kadına Yönelik Şiddet araştırması (2008)

Toplumsal cinsiyet rolleri olarak erkeği otorite, kadını itaatkar olarak belirlemek, şiddeti evlilikte bir çözüm yolu terbiye aracı olarak görmek, şiddetin geçici olabileceğini düşünmek, ekonomik olarak bağımlı olmak, şiddetin ev içinde gizli kalması gerektiğini düşünmek ve çocukların varlığı gibi konular kadınların aile içinde şiddet ile yaşantılarını devam ettirmelerine sebep olmaktadır (Reisenhofer, 2013).

5. TÜRKİYE'DE KADIN İSTİHDAMI

Günümüzde teknolojik gelişmeler, sektörel değişimler, sosyo-kültürel ve hukuki değişimler ile kadının çalışma hayatındaki durumu kolaylaşmış, kadın istihdamı ile birlikte fiziki güç yerini estetik ve duygusal zekaya bırakmış, üretimde dezavantaj olan durumu avantajlı hale getirmiştir (Yorgun, 2010). Kadının eğitim seviyesi arttıkça çalışma hayatına katılmış ve toplumda ekonomi, sosyal ve kültürel kalkınma elde edilmiştir (Keskin, 2018). Yapılan araştırmalarda görülmüştür ki ilkokulu bitirmemiş kadınların %21'i, üniversite mezunu kadınların %64'ü çalışmaktadır. Ayrıca çalışma durumu ile sahip olunan çocuk sayısı ters orantılı olduğu, çalışan kadının daha az çocuk sahibi olduğu tespit edilmiştir (T.C. Aile ve Sosyal Politikalar Bakanlığı, KSGM, 2016).

Tablo 3: Türkiye'de Kadın ve Erkeğin İşgücü Oranları

	Toplam		Erkek		Kadın	
	2017	2018	2017	2018	2017	2018
(Bin)						
15 ve daha yukarı yaşta kişiler						
Nüfus	59 894	60 654	29 649	30 007	30 244	30 647
İşgücü	31 643	32 274	21 484	21 801	10 159	10 473
İstihdam	28 189	28 738	19 460	19 720	8 729	9 018
Tarım	5 464	5 297	2 993	2 943	2 471	2 353
Tarım dışı	22 724	23 441	16 467	16 776	6 258	6 665
İşsiz	3 454	3 537	2 024	2 082	1 431	1 455
İşgücüne dahil olmayanlar	28 251	28 380	8 166	8 206	20 085	20 174
(%)						
İşgücüne katılma oranı	52,8	53,2	72,5	72,7	33,6	34,2
İstihdam oranı	47,1	47,4	65,6	65,7	28,9	29,4
İşsizlik oranı	10,9	11,0	9,4	9,5	14,1	13,9
Tarım dışı işsizlik oranı	13,0	12,9	10,7	10,8	18,5	17,8
15-64 yaş grubu						
İşgücüne katılma oranı	58,0	58,5	78,2	78,6	37,6	38,3
İstihdam oranı	51,5	52,0	70,7	70,9	32,2	32,9
İşsizlik oranı	11,1	11,2	9,6	9,7	14,4	14,2
Tarım dışı işsizlik oranı	13,1	13,0	10,8	10,8	18,6	17,9
Genç nüfus (15-24 yaş)						
İşsizlik oranı	20,8	20,3	17,8	17,6	26,1	25,3
Ne eğitimde ne istihdamda olanların oranı ⁽¹⁾	24,2	24,5	14,6	15,6	34,0	33,6

Kaynak: TÜİK, İşgücü İstatistikleri (2018).

2018 yılında erkek istihdam oranı, %65.7 iken kadınların oranı ise % 29.4 olmuştur. Türkiye İstatistik Kurumunun (TÜİK) verilerine göre, istihdam oranı toplamı 2017'de %47.1 iken, 2018 de %47.4 olarak açıklanmıştır. Erkeklerde istihdam oranı %0.1 puan artış göstererek %65.7 ye, kadınlarda ise %0.5 puan artarak % 29.4'e yükselmiştir. Kadın istihdam oranı her zamanki gibi erkek istihdam oranının yarısından daha az olmuştur (TÜİK, 2018).

Kadının istihdam oranının düşüklüğü, yoksulluk, gelir eşitsizliği, orta gelir gibi ekonomik sıkıntıları doğurmaktadır. Kadınların iş hayatına katılması, ekonomik olarak güçlenmesi kadınları özgürleştirmekle kalmaz aynı zamanda da ülkenin ekonomik sıkıntılarını azaltır. Ne yazık ki kadın ve erkek arasındaki eşitsizlikleri gösteren ve daha da artıran cinsiyet temelli şiddet, toplumda ciddi oranda sorun olmuştur; dünyada en çok ihlal edilen insan haklarından biri ve insanlık dışı zalim bir davranıştır. Devletlerin, uluslararası kurumların ve kadın hareketlerinin devam eden çabalarına rağmen, kadın ve kız çocukları şiddete, istismara, maruz kalmış, eğitim, iş hayatı ve siyasete katılmaları engellenmiştir. Bu engellemeler kadınların karşılaştıkları ve yararlanamadıkları insan haklarından sadece birkaçı olarak sayılmaktadır.

6. AİLEDE ŞİDDET GÖREN KADININ İŞ PERFORMANSI

Küreselleşme ile birlikte artan rekabet, toplum yapısındaki değişiklikler, çöküntüler, yozlaşmalar, kadınların iş yaşamına girmesi ve insan zihnine dayalı iş anlayışının yaygınlaşması, çalışan verimliliğini ve çalışanların örgüte olan katkılarını gün geçtikçe daha önemli hale getirmektedir. Çalışan bireylere daha çok önem verilmekte ve çalışanların iş yaşamında mutlu ve iyimser oldukları takdirde performanslarını arttırabilecekleri bilinmektedir (Erkuş, Fındıklı 2013). Yapılan çalışmalarda, psikolojik sermaye düzeyi yüksek olan çalışanların performanslarının da yüksek olduğu bilinmektedir (Korkmazer vd 2016).

Kadının iş hayatına katılımı, kendine ait bir gelirin olması, erkeğe bağımlılığını azaltmaktadır. Kadının aile içi şiddet, taciz, ekonomik şiddet, erken evlilik, erken doğum gibi konularla mücadele edebilmeleri iş hayatına katılmaları ile kolaylaşmaktadır. Cinsiyet eşitsizliği her alanda olduğu gibi iş hayatında da öne çıkan sorunların başında gelmektedir. Kadınların işgücüne katılımlarının bu kadar düşük olmasının en önemli sebebi iş hayatındaki cinsiyet temelli şiddettir.

TÜİK (2015), verilerine göre Türkiye’de 15 yaşından daha büyük kadınların %28’i istihdam edilirken aynı yaşlarda bulunan erkeklerin %46.3’ü işgücüne katılmaktadırlar. Okuma-yazma bilmeyen kadınların oranı %15.2 iken, ortaokul mezunlarının %27,2’si, lise mezunlarının % 33.6’sı, yükseköğretim mezunlarının %71.3’ü işgücüne katılmaktadırlar. Aile içi şiddete karşı dünyada ve Türkiye’de çalışanlara destek vermek amacıyla şirketler destekleyici adımlar atmaya başlamışlardır. İşyeri politikaları geliştirme ve uygulama yöntemleri ile sürdürülebilir projelere önem verilmektedir.

Kadına uygulanan şiddet genellikle aile içinde özel yaşamlarında gerçekleştiğinden dışarıdan anlaşılması kolay olmayabilir. Ancak şiddet görmüş kadının işyerlerinde bazı davranışları durumunu açıklayabilir. Fiziksel belirtiler; vücudunun görünen yerlerindeki morluklar, saçlarda yolunma belirtileri, kapaticı olması için gereksiz yapılmış aşırı makyajlar, topallamalar, güçsüz duruş, yavaş ve tedirgin hareket etme gibi durumlardır. Psikolojik belirtiler; davranışlarda dikkat çekici depresyon, sinirlilik hali, sürekli üzgün olma, tedirginlik, korku, umutsuz olma hali ve iş yerinde uzun zaman geçirme gibi durumlardır.

İş performansını etkileyen belirtiler; işe geç gelme, erken çıkma, sık sık mazeret izni alma, unutkanlıklar, hata yapma, işe odaklanamama, telefonlarına cevap vermeme, dışarıda tek başına yürümeye korkma, farklı konularda oyalanmalar kadının özel hayatında yanlış giden bir durum olduğunu göstermektedir.

Kadın çalışanın işyerinde daha verimli olabilmesi ve performansını en iyi biçimde gösterebilmeleri için işletmelerin tüm çalışanları etkileyen yeni politikalar oluşturmaları gerekmektedir. Şirketler politikalar geliştirirken süreci iyi idare etmeleri önemlidir. İnsan kaynakları, hukuk, kurumsal iletişim, iş sağlığı ve güvenliği, etik, iç kontrol, güvenlik gibi birimler sürece katılması gereken işletme fonksiyonlarıdır (Sabancı Holding, 2015).

İşletme politikaları geliştirilirken şirketin yapısı ve kaynakları iyi değerlendirilmelidir. Eğer şiddet görmüş bir kadın çalışan varsa uzman sivil toplum örgütlerinden, işyerindeki sendikadan ve şirket dışı konuya hakim uzmanlardan görüş alınmalıdır. Bu dış uzmanlar ekipte yer alabilirler ve toplantılara davet edilebilirler. İşletmeler şiddet konusu ile ilgili politikalar geliştirmeye başlamadan önce, çalışanların aile içinde şiddet konusunda farkındalıklarını tespit etmeleri gerekir. Kadınların şiddete maruz kalma durumlarını, erkeklerin de şiddet uygulamaları ile ilgili durumlarını ve bu durumların iş performansına ne kadar etkisinin olduğunu belirlemeleri faydalı olacaktır. Bu tespit, politika ve yönergeleri geliştirirken mevcut duruma uygun olarak gerçekçi hedef ve ölçütlerin doğru biçimde saptanmasını sağlar. İş yerinde bir anket yapıldığında iyileşme alanlarının belirlenmesine yardımcı olur. Değişimi ve dönüşümü sağlayacak araçların ve yöntemlerin anket sonucuna göre şekillenmesi, şiddet gören kadın ve şiddet uygulayan erkek çalışanın ortaya çıkması hedeflenmektedir (Sabancı Holding, 2015).

Şirket, şiddet politikası geliştirirken kadınların kariyerleri açısından hak kaybına uğramaması için önlemler almalı ve bu önlemleri çalışanlarına açık bir şekilde duyurmalıdır. Geliştirilen politikaların, işyeri güvenliği, iş sağlığı, aile desteği ile ilgili yönergelerin de geliştirilen politikalarla da uyumlu olması sağlanmalıdır. Bunların alt işveren ve tedarikçi şirketler tarafından benimsenip uygulanması teşvik edilmelidir. Şiddet gören kadının ihtiyacı olduğu durumlarda başvuracağı kanalları bilmesi ve bu kanalların işlevsel olması önemlidir. Bu kanallar; Acil Yardım Hattı, polis, mağdurun yöneticisi, şirkette bulunan sorumlu birim, sivil toplum kuruluşları, şirketin destek programları ve etik kurullarıdır. Şirket kadının psikolojik destek alması için uzman kurumlara, sivil toplum kuruluşlarına yönlendirebilir. Sivil toplum kuruluşları mağdura rehberlik veya Acil Yardım Hattı hizmeti sunulması için rehberlik hizmeti sağlayabilir (Sabancı Holding, 2015).

Şiddete maruz kalmış kadının ihtiyacı olan desteğin sağlanması için şirketin kaynaklarını önceden belirlemesi, kadının ve varsa çocuklarının güvenliği için hızlı hareket edilmesi gerekir. Ev değiştirmesinde, hukuki olarak sürecin başlatılmasında, psikolojik destek hizmetlerinden yararlanması açısından şirketin kadına destek sağlaması gerekebilir. Bu süreçte mağdura maddi destek verileceği gibi zamanını esnek şekilde kullanarak yarı zamanlı olarak evden de çalışmasına izin verilebilir.

Şirkette mağdur konumunda olan kadın çalışanın, şirketin var olan performans kriterlerine göre yeniden belirlenmeleri gerekir. Kadının yakın ilişkide olan kişiden gördüğü şiddet performansını işin niteliğine göre değişik şekillerde etkilemektedir. Yönetici olan kişi kadının performans gelişim planı ile ilgilenmeli ve iş güvencesi sağlanmalı, tüm çalışanlara sağlanan ödüllendirme ve yan haklardan yararlandırılmalıdır. Ve bu süreçte kadının mahremiyetine özen göstermeli, gizlilik ilkesi uygulanmalıdır. Vaka ile ilgili detaylar ancak kadının izni doğrultusunda kişi, birim, kurumlarla paylaşılabilir. Nasıl bir yol izleneceği kadın ile belirlenmelidir. Onayı olmadan kişisel iletişim adres vb. bilgileri kendi izni olmadığı kişiler veya kurumlarla paylaşılmamalıdır (Sabancı Holding, 2015).

SONUÇ

Çalışan kadınların özel hayatlarında geçmişte veya bugün yakın ilişki kurduğu kişilerden şiddet görmesi ile işe ve işyerine etkisi sadece işletmeleri değil aynı zamanda da toplumu ilgilendiren bir sorundur. Günümüzde, artık kamu kurumları, sivil toplum kuruluşları ve şirketler aile içi şiddet konusunda kadın çalışanlarını destekleyen adımlar atmaktadırlar. Yasal düzenlemelerin sağlanması, konu ile ilgili farkındalık yaratılması, kadınlara yönelik zihniyetinin dönüşüm sağlanması, kadının güçlü bir birey olması, ihtiyaç halinde koruyucu hizmetler tedavi ve rehabilitasyon hizmetlerinin sunulması ve kurum ve kuruluşlar arasında işbirliğinin sağlanması büyük önem taşımaktadır. Çeşitli eylem planları ile kısa, orta ve uzun vadeli planlamalar yaparak uygulamaya getirilmesi temel hedefler arasında olmaktadır. Erkek egemen bakış açısına göre, toplumsal cinsiyet ilişkilerinde erkeğin kadından üstün olduğu düşüncesi yaygındır. Bu açıdan bakıldığında kadının dezavantaj olarak toplumda şiddet görmesi normal olarak algılanmakta ve yaşamını tehdit etmeyen şiddet, görmezden gelinmektedir. Bu yanlış algıyı değiştirmek için şirketler ve paydaşları bu konuda ortak bir dil ve anlayış geliştirmektedirler.

İşletmelerde kadına yönelik şiddetle ilgili politikaların geliştirilmesi her şirkette farklılık göstermektedir. Şirketin yapması gereken, politikaların ne amaçla geliştirileceğini açık bir şekilde tanımlanması gerekmektedir.

Aşağıdaki amaçlarla politikalar geliştirilebilir;

- Şiddetin hiçbir türüne hoşgörü ile yaklaşmayan, eşitlikten yana, sağlıklı ve güvenli, dayanışmacı bir örgüt kültürü yaratarak çalışanlarının şiddete karşı korunmalarını sağlamak,
- Şiddete maruz kalan kadınların durumlarını fark ederek ve şiddeti hayatlarından uzaklaştırarak gerekli tedbirleri alacak özgüvene sahip olmalarını sağlamak,
- Şiddet vakalarında çalışanların şirketin politikaları ve yönergelerini bilerek bu doğrultuda hareket etmelerini sağlamak,
- Aile içinde şiddete uğrayan kadınların iş yerindeki konumunun bu durumdan etkilenmemesi için destek mekanizmalarını oluşturmak,
- Şirketin örgütsel olanaklarla kadına yönelik şiddetle mücadelenin genişletilmesini sağlamak

Ev içi şiddet tam olarak ölçülmesi bile kadın çalışanların işyerlerine yol açtığı ekonomik boyutları; verimlilikte azalma, dalgınlık ve dikkatsizlikle meydana gelen iş kazaları, işe gelememe, tedavi esnasında işe gelememe, moral bozukluğu olduğunda diğer çalışma arkadaşlarının üzerine fazladan binen iş yükü gibi kayıplar sayılabilir.

Toplumun her kesiminin şiddet ile mücadele etmesi, zarar görmüş kadınların travmalarının iyileşmesi, hayatlarına güçlü bir şekilde devam etme isteklerinin olması, etrafındakilerle sağlıklı ilişkiler kurmaları ve ekonomide etkili ve verimli bir şekilde yer almaları için uzun dönemli sağlık hizmetleri ve ev içi kontrollerinin yapıldığı toplum temelli hizmetlerin yerleşmesi oldukça önemlidir. Sosyo-kültürel çalışmalarla şiddet normları yıkılmalı kadın ve çocukların ruhsal sağlıklarının korunması desteklenmesi önemsenmelidir. Kadının kendine saygısının artırılması, kendini korumayı öğrenmesi, kendine güvenmesi, davranış geliştirici uygulamaların öğretilmesi, sosyal destek algısının ve yardım isteme algısının geliştirilmesi üzerine danışmanlık verilmesi çok önemlidir. Artık daha fazla şirket, politikalarına yükselen farkındalık ile toplumsal cinsiyet eşitliği ilkesini dahil etmeleri gerekmektedir. Kadın erkek ayrımı olmadan terfi düzenlemeleri yapmak, iş ve aile dengesini destekleyen politikalar oluşturmak, kadına yönelik şiddet konusunda sürdürülebilir projeler üretmek en önemli çalışmalardan olmalıdır.

KAYNAKÇA

- Adak, N. (2000). “*Değişen Toplumda Değişen Aile*”, Ankara: Siyasal Yayınevi.
- Akar, T., Aksakal, F., Demirel, B., Durukan, E., & Özkan, S. (2010). “*The prevalence of domestic violence against women in a group of woman*”: Ankara, Turkey. *J Farm Viol*; 25: 449-460.
- Akkaş, İ., & Uyanık, Z. (2016). “*Kadına Yönelik Şiddet*”, Nevşehir Hacı Bektaş Veli Üniversitesi SBE Dergisi 6 (1) s.32-42 İ.
- Alper, Z., Ergin N., Selimoğlu K., & Bilgel, N. (2005).”*Domestic violence: A study among a group Turkish women*”. *European Journal of General Practice*; 11(2): 48-54.
- Aşıröz, M. (2006). “*Acil Servislere Başvuran Çocuk ve Kadın İstismarı Olgularına Hekimlerin Yaklaşımı*”. *Türkiye Klinikleri. J Surg Med Sci*, 2(50):39-47.
- Avrupa Birliği Temel Haklar Ajansı (FRA). (2014), <http://fra.europa.eu/sites/default/files/fra-2014-vaw-survey-main-results-apr14.pdf> (Erişim tarihi 09.05.2020).
- Birleşmiş Milletler Çocuklara Yardım Fonu (UNICEF). (2013), “*Ending Child Marriage: Progress and Prospects*”, s.2. http://www.unicef.org/media/files/Child_Marriage_Report_7_17_LR..pdf. (Erişim tarihi 21.05.2020).

- BM Genel Kurulu Üçüncü Komite Raporu üzerine (2006). (A/63/425) 63/155 “*Kadına Yönelik Her Türlü Şiddetle Mücadelenin Yoğunlaştırılması*”,
<http://kadininstatusu.aile.gov.tr/kaynak/ulusarasi-belgelerkuruluslar>.
- Başar, F., Demirci, N. (2007). “*Toplumsal Cinsiyet Eşitsizliği ve Şiddet*”
<http://dergipark.gov.tr/download/article-file/29389>
- Boyacıoğlu, İ. (2016). “*Dünden Bugüne Türkiye’de Kadına Yönelik Şiddet ve Ulusal Kadın Çalışmaları: Psikolojik Araştırmalara Davet*”, Dokuz Eylül üniversitesi, İzmir.
- Erkuş, A. & Afacan, Fındıklı, M. (2013). “*Psikolojik Sermayenin İş Tatmini, İş Performansı ve İşten Ayrılma Niyeti Üzerindeki Etkisine Yönelik Bir Araştırma*”. Journal of the School of Business Administration 42(2): 302-318.
- Gürhan, N. Erdoğan, G & Seyran, F. (2020).”*Cinsel Şiddet*”, Meyad Akademi, Cilt:1 Sayı:1 Yıl:2020 Sayfa:59-65.
- Herman J. (2011). “*Travma ve İyileşme Şiddetin Sonuçları Ev İçi İstismardan Siyasi Teröre*”, (Tosun T translator). 2. Baskı, İstanbul: Literatür Yayınları.
- Kadının Statüsü Genel Müdürlüğü (KSGM). (2009). “*Türkiye’de Kadına Yönelik Şiddet Araştırması*”. Ankara.
- Kapiga, S., Harvey, S., Muhammad, A,K., Stöckl H., Mshana G., & Hashim R. (2017). “*Prevalence of intimate partner violence and abuse and associated factors among women enrolled into a cluster randomised trial in Northwestern Tanzania*”. BMC Public Health; 17: 190- 201.
- Kadir Has Üniversitesi. (2018). “*Türkiye’de Toplumsal Cinsiyet ve Kadın Algısı Araştırması*”. Toplumsal Cinsiyet ve Kadın Çalışmaları Araştırma merkezi.
- Kelleci, M., Gölbaşı, Z., Erbaş, N., & Tuğut, N. (2009). “*Eş şiddetinin kadınların ruh sağlığına etkileri*”. Türkiye Klinikleri J Med Sci 2009; 29(6): 1587-93.
- Keskin, S. (2018). “*Türkiye’de Eğitim Düzeyine Göre Kadınların İş Hayatındaki Yer*”i. İstanbul Üniversitesi Kadın Araştırmaları Dergisi, II.
- Kocacık, F.,& Çağlayandereli, M. (2009). “*Ailede kadına yönelik şiddet: Denizli ili örneği*”. Uluslararası İnsan Bilimleri Dergisi; 6(2): 24-43.
- Korkmazer, F., Ekingen, F & Yıldız, A. (2016). “*Psikolojik Sermayenin Çalışan Performansına Etkisi: Sağlık Çalışanları Üzerinde Bir Araştırma*”, Hacettepe Sağlık İdaresi Dergisi, 2016; 19(3): 271-281.

- KSGM. (2014). “*Kadına Yönelik Aile İçi Şiddet*”. Ankara: Kadının Statüsü Genel Müdürlüğü.
- Kundapur, R., Shetty, SM., Kempaller, VJ., Kumar, A., & Anurupa, M. (2017). “*Violence against educated women by intimate partners in Urban Karnataka, India*”. Indian Journal of Community Medicine; 42(3): 147-150.
- Özerkmen, N. (2012). “*Toplumsal Bir Olgu Olarak Şiddet*”. Akademik Bakış Dergisi, 28, 1-19.
- Polat, O. (2005). “*Cinsiyete Dayalı Şiddet Olguların Sağlık Personelinin Yaklaşımı. Türkiye Üreme Sağlığı Programı*”. İnsan Kaynağını Geliştirme Vakfı Yayınları, İstanbul. 7-107
- Reisenhofer, S., Seibold, C. (2013). “*Supporting the victims of violence emergency healthcare experince of women living with intimate partner violence*”. Journal of Clinical Nursing; 22: 2253-2263.
- Sabancı Holding. (2015). “*Kadına Yönelik Aile İçi Şiddetle İlgili İşyeri Politikaları Geliştirme Ve Uygulama Rehberi*”, İstanbul.
- Smith, SG., Chen, J., Basile, KC., Gilbert, LK., Merrick, MT., & Patel N. (2010).”*The National Intimate Partner and Sexual Violence Survey (NISVS)*”: 2010-2012 State Report.
- Tarhan, N. (2013). “*Kadın Psikolojisi*”, İstanbul: Nesil Yayıncılık
- T.C. Aile ve Sosyal Politikalar Bakanlığı Kadın Statüsü Genel Müdürlüğü. *Kadına Yönelik Şiddetle Mücadelede Ulusal Eylem Planı* (2016-2020), 2016
- TDK (Türk Dil Kurumu). 2016. “*Türk Dil Kurumu*”. Türkçe Sözlük. Ankara: Türk Dil Kurumu Yayınları.
- TÜİK, (2015). “*Hane Halkı İşgücü İstatistikleri*”, <http://www.tuik.gov.tr>.
- TÜİK, (2018). “*İşgücü İstatistikleri: 2017-2018*”, www.tuik.gov.tr.
- Uluocak, Ş., Gökulu, G., Bilir, O., Karacık, N. E., & Özbay D. (2014). “*Toplumsal Cinsiyet Eşitsizliği Ve Kadına Yönelik Şiddet*”, Edirne: Paradigma Akademi.
- United Nations. (2010). ”*The World’s Women*”. TrendsStatistics New York, 2010.
<http://unstats.un.org/unsd/demographic/products/Worldswomen/WW2010pub.htm#>
- UN Women, (2013). Violence against Women Prevalence Data: Surveys by Country.
http://www.endvawnow.org/uploads/browser/files/vawprevalence_matrix_june2013.
- Vatandaş, C. (2013). “*Aile İçi Şiddet: Türkiye’de Eşler Arası Şiddet*”. Afyon Kocatepe Üniversitesi Yayınları, Afyon.
- Vatandaş.gov.tr (2012-2015)/KYSOP/uzaktaneğitim/Documents/20KYAIS.pdf.Kadına Yönelik Aile İçi Şiddetin Nedenleri, Sonuçları, Alınacak Önlemler”, ECORYS.

- WHO, (World Health Organization) (2002). “*World Report on Violence and Health: Summary*”. Geneva.
- www.dünya.com.(2016). Türkiye’de Kadın İstihdam oranları. Erişim tarihi: 05.06.2020.
- www.hips.hacettepe.edu.tr/TKAA. (2014)_Ozet_Rapor.pdf. *Türkiye’de Kadına Yönelik Aile İçi Şiddet Araştırması Özet Rapor*. Ankara, Aralık s. 34-35.
- Yardım, N. (2001). “*DSÖ’nün kadın sağlığının çeşitli konularındaki görüş ve mesajları*”. Aktüel Tıp Dergisi 6(1): 78.
- Yıldız, H.Y., Yavuz, F., Akıncı, F.S.,& Gölge, B. (2003). “*Aile İçi Şiddet Olgularında 4320 sayılı Ailenin Korunmasına Dair Kanunun Uygulamaları*”. Adli Tıp Dergisi, 17(2), 59-68.
- Yetim, D.,& Şahin, E, M. (2008).” *Aile Hekimliğinde Kadına Yönelik Şiddete Yaklaşım*”, Aile Hekimliği Dergisi, II, 2.s 48.
- Yetim, D. (2008). “*Edirne Şehir Merkezinde Kadınlara Yönelik Şiddet Sıklığı ve Etkileyen Faktörler*”. Yayınlanmamış Uzmanlık Tezi. Edirne: Trakya Üniversitesi Tıp Fakültesi Aile Hekimliği Anabilim Dalı.
- Yorgun, S. (2010). “*Sömürü, Koruma ve Pozitif Ayrımcılıktan Çalışma Hayatının Egemen Gücü Olmaya Doğru Kadınlar: 21.Yüzyıl ve Pembeleşen Çalışma Hayatı*”, Sosyo-Ekonomi, Ocak-Haziran, 2010-1.