

KAFDAĞI

Cilt:5, Sayı:1, Haziran 2020, 30-65

Gönderim Tarihi: 24. 12. 2019

Kabul Tarihi: 25. 02. 2020

2009 YILI ERZURUM, ERZİNCAN VE KARS İLLERİ YÜZEY ARAŞTIRMALARININ BİR DEĞERLENDİRMESİ An Evaluation of Surface Researches in Erzurum, Erzincan and Kars Provinces in 2009

Alpaslan CEYLAN

Prof. Dr., Atatürk Üniversitesi,
Edebiyat Fakültesi Tarih Bölümü, Erzurum/TÜRKİYE,
bceylanerzurum@hotmail.com

ORCID ID: 0000-0002-0533-905X

Çalışmanın Türü: Araştırma

Öz

Doğu Anadolu Bölgesi, Anadolu coğrafyasının oldukça önemli bir parçasıdır. Bu bölgenin Kuzeydoğu Anadolu kısmında 1998 yılından itibaren yüzey araştırmaları yürütmekteyiz. Özellikle Erzurum, Erzincan, Kars ve Iğdır İllerinde çalışmalar yapılmıştır. Bu araştırmalarda çok sayıda tarihi ve arkeolojik merkez tespit edilmiş ve kayıt altına alınmıştır. Bu merkezlerin birçoğunda kaçak kazı izlerine rastlanılmış ve yoğun bir tahribata maruz kaldıkları anlaşılmıştır. Bölgedeki kültürlerin ve medeniyetlerin izlerini gördüğümüz bu merkezlerin kayıt altına alınmasının önemli olduğu kanaatindeyiz. 2009 yılında da yukarıda belirtilen illerde araştırmalar yapılmış ve bölge tarihine ışık tutacak önemli merkezler tespit edilmiştir. Tespit edilen bu merkezler arasında; "Yazılıtaş Yazıtı, Aliçeyrek Kaya Mezarı ve Kaya Odaları, Kapıkaya Kalesi I, Kapıkaya Kalesi II, Dellal Kaya Basamaklı Su Tüneli, Güzelova Höyük, Şenyurt Kalesi, Köroğlu Mağara Yerleşmesi, Cengerli Kalesi, Çamlıca Yerleşmesi, Toprakkale Höyük, Küçük Höyük, Dündartepe Höyük, Harmantepe Höyük, Sarıçayır Yerleşmesi, Borluk Vadisi Kaya Resimleri, Köroğlu Kalesi" vardır. Özellikle Urartu yayılım alanı hakkında Erzurum Tortum bölgesinde tespit edilen Kapıkaya Kaleleri ve Refahiye Bölgesindeki Toprakkale ve Cengerli Kalesi kıymetli bilgiler vermektedir. Ayrıca Orta Asya ile Anadolu arasında bağ kurmamıza yardımcı olan Borluk Vadisi kaya resimleri de oldukça önemlidir.

Anahtar Kelimeler: Kuzeydoğu Anadolu Bölgesi, Karaz Kültürü, Urartu, YüzeY Araştırması

Abstract

Eastern Anatolia Region is a very important part of the Anatolian geography. We have been conducting surveys in the North-eastern Anatolia part of this region since 1998. Studies have been carried out especially in Erzurum, Erzincan, Kars and Iğdır provinces. In these studies, many historical and archaeological centers were identified and recorded. Traces of illicit diggings were found in many of these centers and they were found to be subject to intense destruction. We believe that it is important to register these centers

where we see the traces of cultures and civilizations in the region. In 2009, researches were conducted in the above mentioned cities and important centers that shed light on the history of the region were identified. Among these determined centers; "Yazılıtaş Inscription, Aliçeyrek Rock Tomb and Rock Rooms, Kapıkaya Castle I, Kapıkaya Castle II, Dellal Rock Stepped Water Tunnel, Güzelova Hill, Şenyurt Castle, Köroğlu Cave Settlement, Cengerli Castle, Çamlıca Settlement, Toprakkale Hill, Küçük Hill, Dündartepe Hill, Harmantepe Hill, Sarıçayır Settlement, Borluk Valley Rock Paintings, Köroğlu Castle". Especially in the Urartu spreading area, Kapıkaya Castles and Toprakkale and Cengerli Castle, which are found in the Erzurum Tortum region, provide valuable information. Also, Borluk Valley rock paintings that help us establish a connection between Central Asia and Anatolia are also very important.

Keywords: Northeast Anatolia Region, Karaz Culture, Urartu, Surve

Giriş

Doğu Anadolu Bölgesi eski devirlerden itibaren birçok topluluğun ve uygarlığın ev sahipliğini yapmıştır. Bu coğrafyada birçok kültür oluşmuş ve geniş coğrafyalara yayılmıştır. Doğu Anadolu Bölgesinin en önemli kesimlerinden birini de Kuzeydoğu Anadolu Bölgesi oluşturmaktadır. Özellikle Orta Asya'dan ve Transkafkasya'dan gelen göçlerin Anadolu'ya giriş bölgesi olması bu coğrafyayı oldukça önemli kılmaktadır.

Tarihin en eski dönemlerinden itibaren yerleşim görmüş olan bölgede Kalkolitik Çağ ve Erken Tunç Çağı'nda Karaz Kültürü'nün varlığı bilinmektedir. Doğu Anadolu merkez olmak üzere Transkafkaslar, Kuzeybatı İran, Amik Ovası, Kuzey Suriye ve Filistin'e kadar yayılmış olan bu kültür, bilim dünyasında farklı isimlerle anılmaktaysa da kültürü "Karaz Kültürü", kültüre ait keramik verilerini ise "Karaz Keramigi" olarak isimlendirmeyi uygun görmekteyiz¹.

Bölgede M.Ö. II. binin sonları ile M.Ö. I. binin ilk çeyreğinde Diauehi Krallığı'nın hâkimiyeti görülmektedir². M.Ö. I. binde ise temellerini Uruatri-Nairi Konfederasyonları'nın oluşturduğu Urartu Devleti'nin varlığını görmekteyiz. M.Ö. IX-VI. yüzyıllar arasında bölgede hakim olan Urartu Devleti'nin bölgeye kalıcı olarak gelmiş olduklarını, yaptığımız yüzey

¹ Karaz Kültürü hakkında detaylı bilgi ve farklı adlandırmalar için bkz. (Wright, 1937, s. 72 vd.; Bittel, 1945, 94 vd.; Amiran, 1952, s. 96 vdd.; Maisler-Stakelis vd. 1952, s. 165 vdd.; Lloyd, 1956, 49 vdd.; Burney, 1958, s. 165 vdd.; Mellaart, 1958, s. 9 vd.; Piotrovskii, 1962, s. 7; Dzhaparidze, 1964, s. 2 vd.; Krupnov, 1964, 31 vd.; Lloyd, 1967, s. 41 vd.; Arsebük, 1974, s. 11 vdd.; Koşay, 1984, s. 53; Pehlivan, 1984, s. 34 vd.; Pehlivan, 1990, s. 168 vd.; Erzen, 1992, s. 17 vd.; Ceylan, 2015, s. 477 vd.; Ceylan, N. 2016, s. 657 vd.; Günaşdı, 2016, s. 116 vd.; Özgül, 2016, s. 142 vd.; Özgül-Üngör, 2016, s. 229 vd.; Ceylan-Özgül vd. 2019, s. 26 vdd.)

² Diauehi Krallığı hakkında detaylı bilgi için bkz. (Pehlivan, 1991, s. 1 vdd.; Ceylan, 2017, s. 518 vd.; Üngör, 2018, s. 101 vd.)

araştırmaları neticesinde tespit etmiş ve incelemiş olduğumuz Urartular tarafından inşa edilen kaleler, yazıtlar, kaya mezarları, sulama kanalları ve göletleri vb. yapılar kanıtlamaktadır³.

Bölgede 1998 yılından itibaren yürüttüğümüz çalışmalar bölgenin Eskiçağ Tarihi açısından oldukça önemlidir. Birçok kültüre, birçok uygarlığa ait izleri içinde barındıran bu bölgede çok sayıda tarihi ve arkeolojik merkez tespit edilmiştir. 2009 yılında Erzincan, Erzurum, Kars ve Iğdır illerinde gerçekleştirmiş olduğumuz yüze araştırmalarında çok sayıda merkez tespit edilmiş ve kayıt altına alınmıştır. Daha önceki yayınlarımızda da yer alan bu merkezleri tekrardan genişletilmiş haliyle ele almaya ihtiyaç duyduk.

Yazılıtaş Yazıtı

Yazıt, Horasan İlçesinin 34 km kuzeydoğusunda yer alan Yazılıtaş Köyünün 1 km kuzeydoğusunda sarp bir kayalık üzerinde (Foto. 1, Çizim 1). Yazıt, kayanın güney yönü tıraşlanarak oluşturulan dikdörtgen kör pencere içerisine yazılmıştır. Yerden 3 metre kadar yukarıda yer alan bu yazıt, Urartu kralı Menua dönemine ait olup yazıtta şu ifadeler yer almaktadır;

“Tanrı Haldi, kendi silahıyla güçlü ülke olan Diauehi’ye karşı sefere çıktı ve ülkeyi dize getirdi. Tanrı Haldi güçlüdür, Tanrı Haldi’nin silahı güçlüdür. Tanrı Haldi’nin kudretiyle İspuini oğlu Menua sefere çıktı. Tanrı Haldi önden gitti. Menua der ki; Diauehi Ülkesini ele geçirdim. Krali kent Şaşilu’yu savaşta ele geçirdim, ülkeyi yıktım, kaleleri yerle bir ettim. Şeşetinele Ülkesine, Zua kentine kadar ulaştım. Utuha kentini.... Menua der ki, Diauehi’nin kralı Utupurşini önüme çıktı, ayaklarıma kapandı, önümde secde etti. Merhamet gösterdim. Haraç ödemesi koşulu ile hayatını bağışladım. Altın ve gümüş verdi. Geri dönecek tutsakları tümüyle serbest bıraktım. Menua der ki;... Oradan iki kralı, yani Baltulhi boyunun ülkesininkini ve Haldiriulhi kentinin ülkesininkini aldım. O ülkeye özgü olan tahkimatlı kaleleri ele geçirdim. Menua der ki; Her kim bu yazıtı tahrip ederse, her kim suç işlerse, her kim bir başkasına yaptırırsa, her kim değişik bir şey söylerse, ben yaptım derse, Tanrı Haldi, Tanrı Teişeba, Tanrı Şivini ve bütün tanrılar onu gün ışığından yoksun etsin.” (Schulz, 1840, no. 42; Mordtmann, 1872, no. 24; Robert, 1876, s. 121 vdd.; Sayce, 1882, no. 30; Sayce, 1888, s. 10; Alişan, 1890, s. 539; Sayce, 1893, s. 25 vd.; Sandalgian, 1900, no. 5; Lehmann-Haupt, 1928-35, no. 27; König, 1955-57, no. 23; Melikişvili, 1960, no. 36; Ceylan, 2002, s. 14 vd.; Payne, 2006, s. 68 vd.;

³ Detaylı bilgi için bkz. (Ceylan, 2008, 1 s. vdd.; Ceylan, 2015, s. 1 vdd.; Karageçi, 2013, s. 98 vd.; Karageçi, 2015, s. 59 vd.; Kalmış, 2016, s. 42 vd.; Ceylan-Günaşdı, 2018, s. 1 vdd.; Ceylan, A.-Ceylan, N. 2018, s. 1 vdd.; Ceylan-Özgül, 2018, s. 1 vdd.; Ceylan-Bingöl vd. 2018, s. 1 vdd.; Ceylan-Üngör, 2018, s. 1 vdd.)

Kozbe-Ceylan vd. 2008, Yazılıtaş Yazıtı; Ceylan, 2017, s. 547 vd.; Ceylan-Günaşdı, 2017, s. 322 vd.; Kalmış, 2017a, s. 44; Ceylan-Günaşdı, 2018, s. 92).

Yazıtta Urartu kralı, Diauehi'nin kralı Utupurşini'nin kendisine yalvararak merhamet dilediğini ifade etmektedir. Urartu kralı, başta altın ve gümüş olmak üzere ganimetler almış ve vergi vermesi koşuluyla Utupurşini'yi serbest bırakmıştır. Ayrıca yazıtta Diauehi'nin başkentinin **Şaşilu** olduğunu öğrenmekteyiz.

Aliçeyrek Kaya Mezarı I-II

Kaya Mezarı, Horasan ilçesinin 14 km doğusunda bulunan Aliçeyrek Köyü'nün 1 km güneyinde yer almaktadır (Foto. 2-5, Çizim 2). Kaya mezarının rakımı 1602 m'dir. Kaya mezarı ile ilgili ilk çalışma 1992 yılında Özkaya tarafından yapılmıştır (Özkaya, 1994, s. 379 vd.). Özkaya bu yapıların daha önce Urartu kaya mezarı olduğunu ve daha sonra kiliseye dönüştürüldüğünü ifade etmektedir. Örnek olarak da Patnos yöresinde bulunan Dedeli Kaya Mezarları'nı göstermektedir. Ancak bölgede daha sonra araştırma yapan Çevik, bu yapıların Urartu özelliği taşımadığını, muhtemelen Bizans dönemine ait kiliseler olduğunu ileri sürmüştür (Çevik, 2000, s. 26 vd.). Kumtaşından oyularak yapılan bu yapıların son dönemde kaya kilisesi olarak kullanıldığı görülmektedir. Özkaya yüzey araştırmalarında çevredeki Urartu yazıt ve yerleşim ve kalelerinden hareketle Urartu kaya mezarı olduğu görüşünü ileri sürmüştür. Bölgede, 2002-2008 ve 2009 yıllarında tarafımızdan bilimsel çalışmalar gerçekleştirilmiştir. Bu çalışmalarda tespit edilen veriler bizlerde, yapıların Urartu dönemine ait olabileceği fikrini oluşturmuştur. Aliçeyrek I Kaya Mezarı'nın dikdörtgen planlı ve iki silmeli olan girişi, 1.10 x 1.95 m boyutlarındadır. Ana alan, 3.40x5.10 m boyutlarındadır (Ceylan, 2015, s. 155 vd.; Ceylan, 2016, s. 15).

Yapmış olduğumuz yüzey araştırmaları doğrultusunda Özkaya'nın kaya mezarları olarak belirlemiş olduğu yapıların yaklaşık olarak 500 m batısında, 1588 m rakımda, akarsuyun diğer yamacında birinci kaya mezarının aksine farklı kaya türüne farklı işçilikle inşa edilen bir kaya nişi veya tek odalı bir kaya mezarı tespit ettik. 2.95 x 2.49 x 2.14 x 1.64 m ölçülerine sahip olan bu yapının, Orta Demir Çağı (Urartu) özelliği taşıdığı görülmektedir. Aliçeyrek Kaya Mezarı II'nin girişi büyük oranda tahrip olsa da tek odalı bir kaya mezarı büyüklüğüne sahip olduğu anlaşılmaktadır. Toprakla kaplı olan zeminde niş, sunu çukuru gibi herhangi bulguya rastlanılmamıştır (Ceylan, 2016, s. 15).

Kapıkaya Kalesi I

2005 yılında Kapıkaya Kalesi'nde ilk alıřmalarımızı gerekleřtirmiřtik. 2009 yılında da Kapıkaya Kalesi'nde detaylı bir alıřma imkânı bulduk. Kale, Erzurum ili Tortum ilçesinin 26 km batısında yer alan Kapıkaya Köyü'nün 1 km kuzeyinde bulunmaktadır (Foto 6-8, Çizim 3). Köyden 110 m yükseklikte bulunan kalenin rakımı 2188 m'dir. Kalenin batısında bir Urartu Göleti bulunmaktadır. Bu kalenin yapılıř amalarından biri, hayvancılık bakımından önem taşıyan bu göleti muhafaza etmektir. Bilindięi gibi Urartu sulama göletleri, Urartu'nun bölgedeki hâkimiyetini daha da güçlendirmesi için yapılmıř, tarım ve hayvancılık bakımından son derece önemli olan yapılardır. Bu yapılara Urartu'nun hâkim olduęu hemen her yerde rastlamak mümkündür (Belli, 1997, s. 1 vdd.). Günümüzde halen daha bölgenin en önemli geim kaynaęını hayvancılık oluřturmaktadır. 1979 yılında gölet, DSİ tarafından genişletilmiř ve yöre halkı için daha kullanılıřlı bir hale getirilmiřtir (Kalmıř, 2017b, s. 571).

4,5-5 m yüksekliğinde olan kalenin sur duvarları günümüze kadar ulařmayı bařarmıřtır. Sur duvarlarının kalınlığı ise 2.80 cm ile 3.40 cm arasında deęişiklik göstermektedir. Urartu'nun bu bölgede sıka kullandıęı bir yöntem olan ve kuru duvar teknięiyle yapılan sur duvarlarının ebatları deęişiklik göstermektedir. Kaledeki tařların dıř yüzeyleri tırařlanmıř ve düzleřtirilmiřtir. Sur duvarlarının geniş olmasından dolayı, duvar yapılırken orta kısımları bu düzletme iřleminden sonra ıkan tařlar ile daha küçük tařlarla doldurulmuřtur (Çilingiroęlu, 1983, s. 28 vd.). Kalenin kapısı, kalenin güneybatı köşesine inřa edilmiřtir. Kalenin giriş kapısı 280 cm genişlikte olup kale yoluna, kale kapısından ařaęıya doęru bir yay çizilerek inilmektedir. Bunun gayesi kale kapısının daha korunaklı olmasını saęlamaktır. İkiisi kalenin saęında ve solunda olmak üzere kalede toplam altı bur bulunmaktadır⁴.

Yukarıda da bahsettiğimiz fiziki evre řartlarından dolayı kale, mimari bakımdan topografik alana uygun bir řekilde inřa edilmiřtir. Kale yapılırken Doęu Anadolu'nun daęlık yapısı, arazi yapısı ve eęimi dikkate alınarak yapılmıřtır. Kalenin alt kısımlarında ve eteklerinde yıkılmıř olan yapı kalıntıları yer almaktadır. Bölgede birok kalede Urartular'ın bu řekilde yapmıř oldukları yapılara rastlanabilir. Bu yapılar, yıkık bir halde olduęundan dolayı hangi amala yapılmıř olduęu anlařılamamaktadır⁵.

⁴ Bu řekilde yapılan Urartu kalelerinin, bur sayısı kalenin büyüklüęüne göre deęiřmektedir. Bu tip Urartu kaleleri genelde vadi tabanlı arazilerde yapılmıř kalelerde daha fazla göze arpmaktadır. Bölgede yapılmıř dięer Urartu kalelerinin yapısal özellikleri hakkında bk. (Ceylan, 2003, s. 310 vd.).

⁵ Bu řekilde yapılmıř kalelere Erzurum Pasinler Kalesi bařta olmak üzere Horasan

Kalede yer yer kaçak kazı izleri tespit edilmiştir. Bölge için stratejik öneme sahip olan bir Urartu kalesidir. Keramik bakımından zengin olan kalede Erken Demir Çağ ve Orta Demir Çağ (Urartu) keramikleri tespit edilmiştir (Ceylan, 2015, s. 164; Özgül, 2015, s. 75; Ceylan, 2017, s. 542 vd.; Ceylan-Günaşdı, 2018, s. 241 vd.).

Kapıkaya Kalesi II

Bölgede yapmış olduğumuz yüzey araştırmaların sırasında ikinci bir kale daha tespit ettik. Kapıkaya Kalesi II adını verdiğimiz kale, Erzurum ili Tortum ilçesinin 26 km batısındaki Kapıkaya Köyü'nde bulunmaktadır (Foto 9-10). Köyün 2 km kuzeyinde yer alan kalenin güneyinde, Kapıkaya Göleti ve 1 km güneydoğusunda ise Kapıkaya Kalesi I bulunmaktadır.

Kalenin sur duvarları tamamen yıkılmış olup, yıkılan duvar taşları köylüler tarafından toplanarak amaçsız bir şekilde kümeler oluşturulmuştur. Köylülerin, arazi şartlarından dolayı tarım yapabilecek bir alana ihtiyaç duyduklarından dolayı böyle bir yola başvurmuş oldukları düşünülmektedir. Böylelikle kaleyi tarım alanı olarak kullanmışlardır.

Kalenin sur duvarları, özellikle kalenin güney kısmında daha belirgin bir şekilde takip edilebilmektedir. Kale, Kapıkaya Kalesi I örneğinde olduğu gibi kiklopik tarzda, çok büyük olmayan kaba taşlarla inşa edilmiştir. Kalenin iki sur duvarının olduğu belirgin bir şekilde görülmektedir. İkinci sur duvarları ise, neredeyse yok olmuştur. Kalenin hemen eteklerinde düzleştirilmiş olan alanda, ikinci sıra sur duvarları kısmen de olsa görülebilmektedir. Kalenin iç kesiminde, Kapıkaya Kalesi I'de olduğu gibi yine çok sayıda kaçak kazı tespit edilmiştir.

Kalede tespit edilen keramik verileri; Geç Kalkolitik, İlk Tunç, Erken Demir ve Orta Demir Çağı'na (Urartu) aittir. Keramik bakımından Kapıkaya Kalesi I'e göre çok zengin olan kaledeki Erken Demir Çağı'na ait emzikli keramikler de oldukça önemlidir. Kapıkaya Kalesi I'den daha yüksekte ve daha stratejik konumda bulunan kale, Urartu özelliği gösteren bir kaledir. Ancak Urartular döneminde bölgede egemen olan Diauehi Krallığı tarafından da bu kalenin kullanılmış olduğuna şüphe yoktur. Kaleler Geç Kalkolitik Çağda yerleşim görmüş İlk Tunç ve Demir Çağlarında da varlıklarını devam ettirmişlerdir (Pehlivan, 1984, s. 80 vd; detaylı bilgi için bk. Özgül, 2015, s. 75 vd.; Ceylan, 2015, s. 167. Küçük yıldız, 2017, s. 206; Ceylan- Günaşdı, 2018, s. 245 vd.).

Hasanbey Kalesi, Iğır Bığır Kalesi, Aşağı Kom, Yukarı Kom Kalesi vb. örnek gösterilebilir. Ayrıntılı bilgi için bk: (Erkmen - Ceylan, 2003, s. 17-28; Özgül, 2011).

Dellal Kaya Basamaklı Su Tüneli

2005 ve 2009 yıllarında alıřmalarını yapmıř olduęumuz Dellal Kaya Basamaklı Su Tüneli, Horasan'ın 17 km doğusunda bulunan Dellal geçidinde yer almaktadır (Foto 11). Bu geçit Erzurum'u Ağrı'ya baęlayan önemli bir geçittir. Aynı zamanda Anadolu'yu İran yaylasına baęlamaktadır. Horasan Yazıtıtař yazıtının da yakınında yer almaktadır. Urartu dönemine ait olan bu kaya basamaklı su tüneli, Dellal geçidinin doğusunda yer almaktadır. Kaçak kazılar sonucu kısmen tahrip edilmesine raęmen varlığını günümüze kadar korumuřtur. Ana kayanın üst kesiminden bařlayan kaya basamakları ařaęıda bulunan su yataęına kadar devam etmektedir.

Tünelin aydınlatılması ve havalandırılması ana kayaya açılan küçük pencereler ile saęlanmıřtır. Aynı bölgede bir Urartu yazıtının varlığını bilmekteyiz. Ancak Delibaba olarak adlandırılan bu yazıtın izine rastlanılamamıřtır. Delibaba Yazıtının bulunduęu alan, tarafımızdan tespit edilmiřtir. Yazıt, Dellal Kaya Basamaklı Su Tüneli'nin hemen güneyinde yer alan alak bir tepenin üstünde ve tahrip edilen mimari yapıda bulunmakta iken muhtemelen yapının tahribatıyla birlikte yazıtta tahrip edilmiřtir (König, 1955 – 1957, s. 196; Ceylan, 2005, s. 21 vd.; Payne, 2006, s. 89; Kozbe-Ceylan vd. 2008, Dellal Kaya Basamaklı Su Tüneli; Ceylan, 2017, s. 540).

Güzelova Höyük

Erzurum İlinin yaklaşık 15 km kuzeydoęusunda yer alan Güzelova Höyük, Yakutiye İlesine baęlı, Güzelova Mahallesi sınırları içerisinde bulunmaktadır (Foto 12-17). Dumlu Daęları'ndan doğup Fırat Nehri'nin en önemli kollarından birini oluřturan Karasu Nehri'nin hemen yakınında yer alan höyük, ovanın hemen üzerinde yükselmiştir.

1961 yılında Kořay ve Vary tarafından höyükte kazı alıřmaları yürütülmüřtür (Kořay- Vary, 1967, s. 1 vdd.). Bölgede tahribata uğrayan merkezlerin bařında gelen höyük, Kořay'ın ifadesiyle ova zemininden 20 m yüksekliğindedir. Höyük'te yapılan kazı alıřmalarında Karaz ve Pulur'da olduęu gibi tabakalanma kesin bir şekilde belirlenememiřtir. Kazılarda höyüęün en üst tabakasında Ortaaę dönemine tarihlendirilen keramik paraları bulunmuřtur. Ortaaę tabakasının hemen altında ise yaklaşık 20 cm kalınlığında bir yangın tabakası tespit edilmiřtir. Kořay, kazılarda 4,50 m derinliğe ulařtıęında ise artık Geç Kalkolitik döneme tarihlendirdięi malzemeler bulmaya bařladıęını ifade etmektedir. Höyükte yapılan kazılarda derinlik arttıķça Kalkolitik döneme tarihlendirilen malzemelerde yoęunlařmıřtır. 7.25 m derinliğe gelindięinde ise "Hocker" tarzda kuzey-güney doęrultulu bir şekilde gömülmüř bir iskelet tespit edilmiřtir. İskeletin hemen çevresinden ele geçirilen keramik paraları da Kořay tarafından M.Ö.

2600 yılına tarihlendirilmiştir. Koşay, 8 m derinliğe ulaşıldığında ise artık mimari yapıların ortaya çıktığından bahsetmektedir. Ayrıca bu seviyede küp içerisine gömülmüş yeni bir mezar daha tespit edilmiştir. Koşay, höyükte yapılan kazıların tam anlamıyla Karaz kültürü hakkında açıklayıcı bilgiler ortaya koymadığını ifade etmektedir. Koşay'a göre Höyük, Geç Kalkolitik dönem yerleşmelerinden birisidir. Ancak kazılarda elde edilen verilerin yetersizliğini de ifade etmektedir. Kazılarda çanaklar, çömlekler, küpler, ocaklar ve kapaklar gibi Kalkolitik döneme tarihlendirilen monokrom eserler de ortaya çıkarılmıştır. Çıkarılan bu eserler daha önce Karaz ve Pulur Höyük'te yapılan kazılar sırasında ortaya çıkarılan Keramik buluntuları ile benzerlik göstermektedir. Kazılar sırasında sadece keramik buluntusu çıkmamıştır. Keramik buluntularının yanında metal, taş ve kemikten yapılmış. Taştan yapılmış öğütme taşları, bıçaklar, ok uçları ve çekiçler gibi eserler bulunmuştur. Yine kemikten yapıldığı görülen bızlar, iğneler, ağırşaklar ve takılar gibi eserler ele geçirilmiştir. Metal eser sayısı ise Karaz ve Pulur'a göre az olup sadece 5 parçanın bulunduğu Koşay tarafından ifade edilmiştir. Bu 5 parçadan sadece 2 tanesi Erzurum Müzesinde bulunmaktadır. Bu eserlerden biri bronz bir mızrak ucu olup, diğeri ise tanımlanamamış bronz bir objedir (Detaylı bilgi için bk. Koşay-Vary, 1967, s. 1 vdd; Özgül, 2011, s. 54; Günaşdı, 2013, s. 137-138; Ceylan, 2015, s. 159 vd.)

Şenyurt Kalesi

Erzurum'un 40 km kuzeydoğusunda bulunan Şenyurt Köyü'nün 2 km güneybatısında yer almaktadır (Foto. 18-19). Kale, 2169 m rakıma sahip olup doğusundaki yüksek dağ silsilesinin uç kısmını meydana getirmektedir. Erzurum ile Tortum'u birbirine bağlamakta olan tarihi yolun ise doğusunda yer almaktadır. Bu yol, aynı zamanda Erzurum-Gürcistan karayoludur. Bu yol stratejik açıdan kaleyi daha da önemli kılmıştır. Kalenin batı eteklerinden Şenyurt Deresi geçmektedir. Kale üç küçük tepelikten meydana gelmektedir. Bu tepeliklerden batı uçta bulunanın sur duvarlarının bir kısmı günümüzde ayakta. Kale iki surlu olup iç kale olarak adlandırdığımız kısımda mimari kalıntı izleri mevcuttur. İç kalenin sur duvarları kuru duvar tekniğiyle yapılmıştır. Ancak bu sur duvarının büyük bir kısmı yıkılmış haldedir. Sur duvarlarının yapımında boyutça büyük olmayan taşların kabaca işlenerek kullanılmış olduğu gözlemlenmektedir. Kalede sur duvar kalınlığı ortalama 2 m'yi bulmaktadır. Sur duvarlarının iç ve dışa gelen kısımları kabaca yontulmuş olmasına karşın iç kısımları yontulmamıştır. İkinci sur duvarlarında ise büyük taşlar yontularak kullanılmıştır. İkinci sur duvarının batı kısmı yaklaşık 1 m kadar ayakta. Kale, bölgedeki Tunç ve Demir Çağı kalelerinin özelliklerine sahiptir. Kalede yaptığımız araştırmalar

neticesinde tespit ettiđimiz keramikler İlk Tunç Çađına aittir. Arařtırma dneminde az da olsa kar yağmıř olduđundan dolayı Keramik verileri ok az sayıda elde edilmiřtir. Mimari izimleri yapılmıřtır (Ceylan, 2015, s. 169; Ceylan-Günařdı, 2018, s. 336 vd.).

2009 yılında Erzincan Bölgesinde Belirlenen Yerleřmeler

Erzincan Bölgemizdeki alıřmalarımıza Erzincan'ın 71 km batısında yer alan Refahiye İlesinde devam edilmiřtir.

Krođlu Mađara Yerleřmesi

Refahiye İlesinin 10 km kuzeybatısında bulunan mađara aynı zamanda Erzincan-Sivas karayolunun da batısında yer almaktadır (Foto. 20-21). Dumanlı dađının kuzey yamacında yer alan mađaranın Eskiađdan bařlayarak birok dnem yerleřim grdüđünü dřünmekteyiz. El yapımı mađaranın giriřinde yuvarlak bir kemer bulunmaktadır. Bu kemerin yapımında har olarak toprak kullanıldıđı grlmektedir. Yerleřme, ana kayadaki mađara geniřletilerek oluřturulmuřtur. Ana kayanın sarp yamacından üřüne ıkılırken yerleřme dođu ve batıya dođru iki kısma ayrılmaktadır. Batıya dođru ayrılan kısımda oval bir alan oluřturulmuřtur. Ancak kaya basamakları kire tařından oluřturulduđundan basamaklar erimiřtir. Kaya basamaklarının üř kısmında da mimari yapılar oluřturulmuřtur. Mađaranın üř kısmında bir düz alan oluřturularak yerleřme alanı olarak kullanılmıřtır. Dođuya dođru daha yüksek ve sarp bir yerleřme oluřturulmuřtur. Bu yerleřme, Fırat Nehrine (Karasu) aılan bir mađara yerleřmesidir. Ulařımı zor olmasına rađmen koruması bir o kadar kolaydır. Yerleřmenin kuzey kesiminden Fırat (Karasu) Nehri geer. Alt kısmında ne amala kullanıldıđı bilinmemekle beraber ok sayıda oyuk ve niř oluřturulmuřtur. Kaak kazılar sonucu yerleřme tahrip olmuřtur. Dođu kısmında, batıya bakan bir yerleřme yeri daha oluřturulmuřtur. Asıl yerleřim alanının burası olduđunu dřünmekteyiz. Krođlu mađarasının yukarına dođru ıkarken batısına dođru gelen 4 m boyunda 50 cm derinlikte yer yer 20 cm ye kadar dřen 1 m yükseklikte bir niř oluřturulmuřtur. Yukarıda boyutları verilen niř derin deđildir. Oval bir řekilde tamamlanmıřtır. Yer yer yukarı dođru ıkarken küçük niřlerde mevcuttur. Muhtemelen ön kısım kapalıyken bu niřler aydınlatmak amacıyla yapılmıřtır. Bu alana sal tařlardan ve dere tařlarından oluřturulmuř yuvarlak kemerli bir giriřten girilmektedir. Giriřin hemen batısında büyük bir niř daha oluřturulmuřtur. Bu niř diđerine göre daha büyüktür. 2.60 m eninde, 3 m yüksekliđinde olan niřin kuzey ucunda 1.40 metre derinlik varken güney tarafında ise bu derinlik gittike azalmakta kuzeyde ise bu derinlik sıfırlamaktadır (Ceylan, 2015, s. 150; Ceylan, 2019, s. 437).

Cengerli Kalesi ve Kaya Mezarı

Erzincan ili, Refahiye ilçesinin 18 km güneyindeki, Cengerli köyünün 1.5 km güneyinde iki anakaya üzerine kurulmuş bir kaledir (Foto. 22-23). 1679 m rakımda yer alan kale, zeminden yaklaşık 50 metre yüksekliktedir. Ortasında yarım ay şeklinde bir açıklık bulunmaktadır. Kalenin doğu kesiminde kaya basamakları mevcuttur. Birinci kayanın sur temelleri gözükmemektedir. Ayrıca bu tepenin güneydoğusundan üst kısmına çıkan kaya basamakları da bulunmaktadır. Bugüne kadar ulaşabilen 13 tane kaya basamağı vardır. Kalenin doğu kesiminde sur izleri bulunmaktadır. Doğusunda 7 x 7 m büyüklüğünde büyük bir mimari bulunmaktadır. Bu mimari yapının özelliği yan taraflarının tıraşlanmış olmasıdır. Ancak daha sonra ağaçların çıkması ve mekân üzerinde yapılan tahribat bu mimari mekânın yapısında tahribat meydana getirmiştir. Anakaya ikiye ayrılmıştır. Biri güneyde, diğeri de kuzeyde bulunmaktadır. Ana kayanın üstünde bir sunak alanı bulunmaktadır. Bu alanda, üç sunak çukuru mevcuttur. Açık hava kutsal alanına kuzey tarafından gelerek kalenin batısını dolaşan 14 kaya basamağı ile çıkılmaktadır. Batısında ise yerleşme alanları bulunmaktadır. Ana kayanın büyük bir kısmı tıraşlanmış, ancak bu tıraşlanma yapılırken ana yapı bozulmamıştır. Bununla beraber tıraşlanma yapılarak kaya basamağı oluşturulmuştur. Kale, önemli bir geçit yolu üzerinde bulunmaktadır. Ayrıca Kurtlu Tepe Vadisi'ni kontrol altında tutmaktadır. Ana kayaya ulaşmak için kalenin doğu tarafından bir yol açılmıştır. Kalenin kuzey kesiminde Urartu Dönemi'ne ait tek odalı nişli bir kaya mezarı bulunmaktadır (Foto. 24-25, Çizim 4). Bu kaya mezarı, 3 x 3.28 x 1.35 m boyutlarındadır. 1-1.5 m yükseklikteki kaya mezarına 50 cm'lik bir çukurdaki 1.61 m'lik giriş ile ulaşılmaktadır. Kaya mezarının güneybatı duvarında 91x53 cm ölçülerinde bir niş bulunmaktadır. Kale İlk Tunç Çağı'ndan itibaren yerleşim yeri olarak kullanılmıştır. Kalenin batı tarafında bir kaya mezarı vardır. Ayrıca aynı bölümde Asbab Çayı'na inen kısmında kaya basamakları oluşturulmuştur. Bu özellikleriyle Erzincan Sırataşlar kalesindeki kutsal kaya işaretleri ve kaya basamaklı su tüneli ile benzer özellikler taşıyan bir kaledir. Kaleden elde ettiğimiz keramik verileri İlk Tunç Çağ, Orta Demir Çağ ve Ortaçağ dönemlerine aittir (Ceylan, 2015, s. 146 vd.; Günaşdı, 2015, s. 113 vd.; Ceylan, 2016, s. 17 vd.; Ceylan, 2019, s. 436; Günaşdı, 2019, s. 113-115).

Çamlıca Yerleşmesi

Cengerli Köyünün 3 km kuzeyinde bulunan Kurtlu tepe dağının güney eteklerinde yer alır. Yerleşmenin etrafında bir sur kalıntısı bulunmaktadır. Yerleşmede yakın tarihe kadar taş duvarlar mevcut iken

günümüzde bu tař duvarlar tamamen tahrip olmuřtur. Yerleřmenin üst kısmında çok sayıda olmasa da az sayıda çanak-çömlek parçalarına rastlamaktayız. Yerleřmenin doğusundan Baliyi Çayı, batısından ise Çamlıca Çayı geçmektedir. Yerleřme bu iki çayın tam ortasında yer alır. Günümüzde 4 seki halinde olan bu yerleřmenin daha önceden de bir yerleřme gördüęü sekinin düzlüęünden anlaşılmaktadır. Keramik verileri yerleřmenin İlk Tunç ve Ortaçaę dönemlerine ait olduęunu göstermektedir (Ceylan, 2015, s. 145; Ceylan, 2019, s. 435 vd).

Toprakkale Höyük

Refahiye İlçesinin 13 km kuzeybatısında bulunan Çavuş köyünde yer alır. Höyük, Erzincan-Sivas karayolunun Sivas Suşehri yol ayrımının 500 m kuzeybatısında yer almaktadır. Stratejik bir konumda bulunan kale doğal yolların kesiřme noktasındadır. Yöre tarım ve hayvancılıęa son derece elverişlidir. Höyüęün kuzeyinden geçen Köroęlu Çayı yörenin su ihtiyacını karřılamaktadır. Höyükte yaptığımız arařtırmalarda herhangi bir duvar izine rastlanmamıştır. Bölgede yoğun olarak gördüğümüz kaçak kazılara burada da rastlamış bulunmaktayız. Zengin keramik verisi elde ettiğimiz höyükteki yerleřmeler İlk Tunç, Demir Çaę ve Ortaçaę dönemlerine aittir (Ceylan, 2015, s. 152; Üngör-Günařdı, 2016, s. 427; Ceylan, 2019, s. 438).

Küçük Höyük

Refahiye ilçesinin 13 km kuzeybatısında yer almaktadır. Toprakkale Höyüęün 1 km batısında yer alan höyük adından da anlaşılacağı gibi küçük bir yerleřmedir. Höyüęün kuzeyinden yayla yolu geçmektedir. Bu yolun hemen doğusunda kaçak kazı yapıldığı görülmüřtür. Deniz seviyesinden 1488 m yükseklikte yer alan höyüęün zeminden yükseklięi ise 30 m'dir. Höyükte kaçak kazı ve az sayıdaki Keramik verisi dışında herhangi bir buluntuya rastlanılmamıştır. Günümüzde höyük tarım alanı olarak kullanılmaktadır. Az sayıdaki keramik verisi dönem belirlemek için yeterli olmamakla birlikte, tespit edilen keramiklerin Ortaçaę dönemine ait olduęunu düşünmekteyiz (Ceylan, 2015, s. 151; Üngör-Günařdı, 2016, s. 426; Ceylan, 2019, s. 437).

2009 yılında Kars Bölgesinde Belirlenen Yerleřmeler

Kars Bölgemizdeki çalışmalarımıza Merkez ve Sarıkamış İlçesinde devam edilmiştir.

Dündartepe Höyük

Kars il merkezinin 6 km güneyinde, Kars-Kaęızman karayolunun doğusunda merkeze baęlı Azat Köyü'nde yer almaktadır. Höyüęe Dündartepe adı Kökten tarafından verilmiştir. Höyük, Azat Deresi'nin kuzey kenarındadır. Kökten, 1944 yılında belirlemiş olan höyükte, 1952 yılında küçük bir sondaj çalışması yapmıştır. Oval bir plana sahip olan höyük,

yaklaşık olarak 80 x 60 m boyutlarındadır. Çeşitli boyutlarda açılan açmalardan tepe üstünde 5 x 8 m ölçülerindeki açma, höyüğün kısmen tabakalanmasını sunmuştur. Bu açmada 4.5 m derine inildiği halde ana toprağa ulaşılmamıştır. Bu sondajda üstte Klasik, MÖ 2. bin yıl (Kökten'e göre Hitit) ve Bakır Çağı (İlk Tunç Çağı I. evre) tabakaları saptanmıştır. Bakır Çağı tabakalarının en üstünde yoğun yangın izine rastlanılmıştır. Taş duvarlı yapılara ait yoğun temeller saptanmıştır. Kerpicein olmadığı bildirilmektedir. Tunç Çağı tabakaları arasında, içi eflatun/mor boyalı bir parça ile dış kısmı kırmızı boya ve sarı zemin üstüne çekilmiş siyah çizgi bezemeli parçanın tarihlendirilmesi mümkün olmamıştır. Kökten, Dündartepe Höyük'te tespit edilen kırmızı renkli keramik verilerini Hitit keramiği olarak belirtmiştir⁶. Ancak günümüzdeki bilimsel veriler, bize Hititlerin Sivas-Erzincan arasında yer alan Kızıldağ'ın doğusuna gitmediklerini göstermektedir. Kıymetli hocamız, Hitit kırmızı keramiğini iyi tanıdığından bu kırmızı keramikleri onlarla ilişkilendirerek Hititlerin Kars'a kadar gelmiş olduklarını ifade etmiştir.

Bölgede 1990'lı yıllardan itibaren yapmış olduğumuz araştırma ve incelemelerde M.Ö. I. binde Doğu Anadolu Bölgesi'ne egemen olan Urartuların kullandıkları "Bianili Keramiği" yani Urartu kırmızı keramiğinin pek çok merkezde var olduğunu tespit ettik. Söz konusu Dündartepe'de bulunan keramik verilerinin de Urartu keramiği olduğunu ifade etmemiz yerinde olacaktır. S. Güneri ise kırmızı-gri-siyah alacalı ve çok parlak yüzeyli bir mal grubundan parçalar bulunduğunu söylemekle beraber bunları tarihlemekten kaçınmaktadır (Güneri, 1992, s. 161 vd.). Bu mal türü tepenin çok yaygın olan mal türüdür. Kilden büyük mühür bulunmuştur. Kemikten dokuma tarağı, Karaca boynuzundan iki tarafı delikli bileyi taşı sapları, parmak kemiklerinden üstü çizi bezemeli nesne ve bizler kemik endüstrisinin en güzel örneklerini teşkil etmektedir. Bakır ve tunçtan yapılmış delikli iğne ve küpe ele geçmiştir. Delikli iğne örneği, Anadolu'da az görülen bir tipi temsil etmektedir. Kökten tarafından Bakırçağı olarak nitelendirilen bulgular, MÖ 3. bin yılın ikinci yarısına tarihlenebilir. Merkezde tespit ettiğimiz keramik verileri; Geç Kalkolitik, İlk Tunç, Erken Demir ve Orta Demir Çağ'a aittir (Ceylan, 2015, s. 177; Karageçi, 2015, s. 110 vd.; Bingöl, 2016, s. 39).

Harmantepe Höyük

Kars il merkezinin 14 km güneyinde bulunan Ataköy köyünün içinde yer almaktadır. Höyük, 50 x 40 m ölçülerine sahiptir ve zeminden

⁶ Kökten'in Hitit keramiği olarak tanımladığı keramikler muhtemelen Urartu'nun Bianili keramiği olmalıdır. Hititlerin bölgede herhangi bir egemenliğinden söz etmek mümkün değildir (Kökten, 1944, s. 667)

yükseklięi 10 m'dir. Köylüler tarafından harman yeri olarak kullanıldıęından dolayı Harmantepe Höyük adını vermeyi uygun bulduk. Bölgede arařtırmalar yapan Kökten, köy çevresinde birçok kaya sığmaęı ve mağara tespit etmiştir. Yapmış olduęu sondaj kazılarında Kalkolitik Çaę'a ait tař aletler tespit etmiştir. Höyükten Borluk deresine inen kayaların yontulması ile oluşturulmuş bir yol bulunmaktadır. Höyük, vadiye hâkim bir konumdadır. Yapmış olduęumuz incelemelerde höyüęün ortasında bir duvar kalıntısının temellerine rastlanılmıştır. Doğal yapıya uygun olarak yerleşen höyükte bir kale kalıntısı olma özellięi bulunmaktadır. Höyüęün batı bölümünde vadinin içinde tahrip edilmiş mimari kalıntılar bulunmaktadır. Höyükte yapılacak kazı çalışmalarını bize daha aydınlatıcı bilgiler sunacaktır. Yüzev arařtırmasında elde ettięimiz keramik verileri İlk Tunç Çaęına tarihlenmektedir (Ceylan, 2015, s. 179; Karageçi, 2015, s. 109 vd.).

Sarıçayır Yerleşmesi

Kars il merkezinin 14 km güneyinde bulunan Ataköy'de yer alan Sarıçayır Yerleşmesi, Harmantepe Höyüęün 500 m güneyindedir. Borluk vadisi bu iki yerleşmeyi birbirinden ayırmaktadır. Geniş bir alana yayılmış olan Sarıçayır yerleşmesinde yapı kalıntılarına rastlanılmıştır. Yerleşmenin büyük bir kısmını köylüler tarafından sürülerek tarla haline getirilmiştir. Sürülen tarlada yapmış olduęumuz incelemede çok sayıda keramiğin yanı sıra yapıların temel izlerine ve sütun altlıklarına rastlanılmıştır. Elde edilen keramiklerin, ačkılı, parlak, devetüyü, kahverengi ve kırmızı renkli tonlarda olduęu görülmektedir. Dönem olarak deęerlendirildięinde Harmantepe ve Dündartepe ile aynı döneme yani İlk Tunç Çaęına yerleştirilir. Ayrıca Sarıçayır yerleşmesi, Ortaçaę'da önemli bir yerleşme olduęu kanaatini bizde oluşturmuştur (Ceylan, 2015, s. 181; Karageçi, 2015, s. 116 vd.).

Borluk Vadisi Kaya Panoları

Kars il merkezinin yaklaşık 8 km kadar güneyinde yer alan Azat Köyü'nde gerçekleřtirmiş olduęumuz yüzev arařtırmalarında kaya üstü resimleri tespit ettik. Borluk Vadisi, Kars merkeze baęlı Borluk Köyü'nden başlayıp batıya devam etmekte olan vadidir. Adını köyden alan vadi, her türlü canlının yaşam ve barınma alanı durumundadır. Vadinin içerisinden akan Maęaracık ve Azat dereleri, batıda Kars Çayı ile birleşerek, sularını Aras Nehri'ne boşaltan Arpaçay'a karışır.

Vadi, sahip olduęu su kaynaklarının bolluęu ve korunaklı bir konumda bulunmasından dolayı, hem insanlar hem de hayvanlar tarafından kullanılan bir alan olmuştur. Ataköy'ün güneyinden geçen vadi, Ataköy ile Azat Köyü arasında iki kola ayrılmaktadır. Kuzeyden devam eden ana kısım, Azat Köyü'ne doğru devam ederken, vadinin dięer kısmını bir dirsek yaparak tekrar doğuya doğru bir süre devam eder. Ana kısım ise, Azat Köyü'nün

içinden geçerek kuzeybatıda son bulur.

Borluk Vadisi'nin İlk Tunç Çağı'ndan itibaren insanoğlu tarafından yerleşim gördüğü bilinmektedir. Bölgede 1941 yılından itibaren çok sayıda bilimsel araştırma yapan Kökten, 1944 yılında Azat Köyü içerisinde yer alan Dündartepe Höyük'ü tespit etmiştir. Merkezde gerçekleştirmiş olduğu kısa dönemli kazıda İlk Tunç Çağı'na ait bulgular elde etmiştir (Kökten, 1943a, s. 119; Kökten, 1943b, s. 608; Kökten, 1964, s. 22; Kökten, 1975, s. 100).

Vadi, geçmişte olduğu gibi günümüzde de büyükbaş ve küçükbaş hayvanların beslenmelerini sağlayan geniş otlaklara sahiptir. Vadi günümüzde evcil hayvanların dışında tavşan, keklük, tilki gibi av hayvanları ve yırtıcı hayvan olarak da kurt ve ayı görülmektedir.

Borluk Vadisi kaya üstü resimlerinin incelenmesine Azat Köyü'nden başlanmıştır. Deniz seviyesinden 1830 m'den başlayan vadinin yükseltisi doğuya doğru gittikçe artmaktadır. Kaya resimleri, vadinin kuzey tarafında bulunan bazalt kayalıkların üzerine yapılmıştır. Resimler kazıma tekniğinde yapıldığı gibi vurgu tekniği ile de yapılmıştır. Bazı resimler ise önce kazıma tekniği ile çizilmiş, daha sonra ise vurgu tekniğiyle içleri doldurulmuştur. Yapılan resimlerde hayvan boyutları bir standart göstermemektedir. Boyutlar genellikle yapılacak taş yüzeylerinin durumuna göre belirlenmiştir. Hayvanların yönlerinde de birliktelik söz konusu değildir. Bir kısmı soldan sağa doğru çizilirken, bir kısmı da sağdan sola doğru çizilmiştir. İnsan figürlerinin ise büyük bir bölümü cepheden betimlenmiştir.

Yaklaşık 1,20 x 1,40 m genişliğindeki bir alan üzerine 28 resim yapılmıştır. Bu resimlerin 4'ü insan, 9 tanesi erkek dağ keçisi, 3 tanesi dişi dağ keçisi, 3 tanesi dağ koyunu, 4 tanesi yaban sığırları, 1 tanesi oğlak, 2 tanesi domuz ve 1 tanesi geyiktir. Çenesi ve burnu abartılı olarak büyük ve uzun çizilen bir hayvan figürünün türü ise saptanamamıştır. Kaya yüzeyindeki resimleri; üst, orta ve alt olmak üzere üç ana grupta inceleyebiliriz. En kalabalık grubu oluşturan üstteki resimlerde, bir tanesi sağdan sola ve sekiz tanesi soldan sağa doğru yürüdüğü düşünülen üç insan ve dokuz hayvan figürü bulunmaktadır. Genellikle cepheden çizilmiş olan insan figürlerinin kolları yana doğru açık olarak resmedilmiş ve figürler şematik bir şekilde çizilmiştir. Yan yana gösterilen ve 6 cm uzunluğunda olan iki insan figürü, aşağıda yer alan geyik figürünün boynuzuna bitişik bir şekilde işlenmiştir. Geyik figürü, 16 cm uzunluk ve 13 cm yüksekliğe sahip olmakla birlikte, sola doğru yürür vaziyette resmedilmiştir (Bingöl, 2016, s. 350).

Borluk Vadisi'nden başlayarak Kağızman'a kadar devam eden kaya resimleri arasında bir bütünlük gözlemlenmektedir. Geyikler, dağ keçileri en belirleyici unsurlar olarak karşımıza çıkmaktadırlar. Kaya resimlerinin tarihi hakkındaki görüşlerimiz ise Tunç Çağı'nda M.Ö. 3000'lerden başlayarak

yapılmıřtır. Kaya resimlerinin, insanlar tarafından bilinçsizce tahrip edildięi görölmektedir. Ayrıca doęa olayları neticesinde kayalar üzerinde oluřan çatlaklar ve kopmalar, bu tarihi ve arkeolojik verileri yok etmektedir. (Ceylan, 2015, s. 173 vd.; Karageçi, 2015, s. 112; Bingöl, 2016, s. 347 vd.; Karageçi, 2016, s. 253 vd.)

Köroęlu Kalesi

Sarıkaşı'ın 30 km kuzeydoęusunda bulunan kale doęal bir kayalık üzerine yapılmıřtır. Zivin ve Micingirt Kaleleri ile aynı özellikleri tařmakta ve kare plan vermektedir. Ancak her iki kaleye göre biraz daha küçüktür. Kale çevreye egemen bir konumda yapılmıřtır. Savunmaya son derece elverişli olan kalenin savunmasını daha da güçlendirmek için ana kayanın etrafına çepeçevre çukurlar açılmıřtır. Kalenin temelini oluřturan ana kayanın hemen üst kısmında bulunan tař sıraları kuru tař duvar teknięi ile yapılmıřtır. Duvarın üst kısmındaki tařlar kesme tař teknięi ile yapılmıř ve araları harç ile kuvvetlendirilmiřtir. Duvarın üst kısmının Ortaçaęda yeniledięi anlařılmaktadır. Kalenin İlkçaęda yerleřim gördüğüne ait herhangi bir bulgu olmamakla birlikte temel tařları ve kalenin eteęindeki tař duvarları bize bu kalenin Zivin ve Micingirt Kaleleri gibi Urartu döneminde kullanılmıř olduęu görüşünü vermektedir⁷ (Ceylan, 2015, s. 180; Karageçi, 2015, s. 125).

Sonuç

Doęu Anadolu Bölgesi, tarihi ve arkeolojik açıdan Türkiye'nin en zengin bölgelerinden birisidir. Erzurum Bölgesi, Geç Kalkolitik Çaę'dan başlayarak günümüze kadar aralıksız yerleřim görmüřtür. 1998 yılından itibaren (Erzurum, Erzincan, Kars ve Iędir illerinde) gerçekleřtirdiğimiz yüzev arařtırmaları neticesinde, bölgenin Eskiçaę tarihi açısından önemli veriler tespit edilmiřtir. Verimli ve başarılı bir şekilde tamamladığımız 2009 yılı arařtırmalarında da Erzurum'da; Yazılıtař Yazıtı, Aliçeyrek Kaya Mezarı ve Kaya Odaları, Kapıkaya Kalesi I, Kapıkaya Kalesi II, Dellar Kaya Basamaklı Su Tüneli, Güzelova Höyük ve řenyurt Kalesi; Erzincan'da ise Köroęlu Maęara Yerleřmesi, Cengerli Kalesi, Çamlıca Yerleřmesi, Toprakkale Höyük ve Küçük Höyük; Kars ilinde Dündartepe Höyük, Harmantepe Höyük, Sarıçayır Yerleřmesi, Köroęlu Kalesi ve Borluk Vadisi Kaya Resimleri'nde incelemelerde bulunulmuřtur. Yapılan arařtırmada, gerek kaçak kazılar gerekse dięer tahribatlar neticesinde bu önemli merkezlerin gün geçtikçe yok olma tehlikesiyle karşı karşıya kaldığı görölmüřtür. Bir daha yerine konulması mümkün olmayan, binlerce yıllık bu

⁷ Yapılmıř olduęumuz incelemelerde elde ettiğimiz keramik verileri Demir Çaę ve Ortaçaę dönemlerine aittir. Kale ile ilgili yapılmıř olduęumuz ilk inceleme için bk.; (Ceylan, 2001: 65 vd.; Ceylan, 2003: 317).

tarihi yapıların biran önce korunması gerektiği anlaşılmıştır.

Özellikle 2009 yılı araştırmalarda tespit ettiğimiz Kapıkaya Kaleleri ve Cengerli Kalesi Urartu'nun yayılım alanı hakkında önemli bilgiler vermiştir. Urartu kuzeybatı yayılım coğrafyası bu merkezlerle genişlemiştir.

Anadolu'daki Türk varlığının 1071 yılından çok daha eskiye gittiği artık günümüz bilim dünyasında kabul edilen bir görüştür. Bu tezi destekleyecek bilgiler yine 2009 yılı araştırmalarda Kars İli, Borluk vadisinde tespit edilmiştir. Burada belirlenen kaya resimlerine her gün ekibimiz tarafından yenileri eklenmekte ve Anadolu'daki Türk tarihini destekleyecek yeni bilgiler bilim dünyasına sunulmaktadır.

Anadolu coğrafyasının köklü tarihi birçok uygarlığa ait kalıntının günümüze ulaşmasını sağlamıştır. Ancak 20 yılı aşkın bir süredir yürüttüğümüz araştırmalar bu merkezlerin hızlı bir şekilde tahrip edildiğini göstermiştir. Bu merkezlerin yüzey araştırmaları ile kayıt altına alınarak belgelenmesinin oldukça önemli olduğunu düşünmekteyiz. Ayrıca bu merkezlerin toplumumuzu bilinçlendirerek ve gerekli tedbirleri alarak acilen koruma altına alınması gerektiğini düşünmekteyiz.

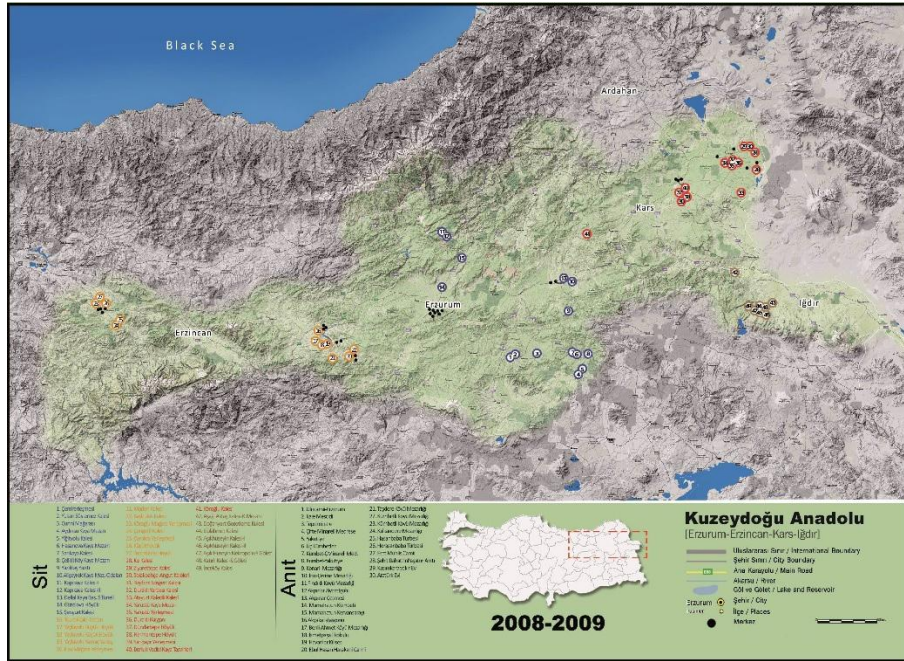
KAYNAKLAR

- Alişan, L. V. M. (1890). *Airarat*, Venedik.
- Amiran, R. B. K. (1952). "Connections Between Anatolia and Palestine in the EBA", *Israel Exploration Journal* 2, 89-103.
- Arsebük, G. (1974). *Altınova'da Koyu Yüzlü Açıklı ve Karaz Türü Çanak Çömlek Arasındaki İlişkiler Sorunu*, İstanbul: İstanbul Üniversitesi Edebiyat Fakültesi, (Yayımlanmamış Doktora Tezi).
- Belli, O. (1997). *Doğu Anadolu'da Urartu Sulama Kanalları*, İstanbul.
- Bingöl, A. (2016). "Yüzey Araştırmaları Işığında Borluk Vadisi Kayaüstü Resimleri", *Selçuk Üniversitesi Türkiyat Araştırmaları Dergisi* 39, 347-355.
- Bittel, K. (1945). *Önasya Tarih Öncesi Çağlar: Mısır, Filistin, Suriye*, İstanbul: İstanbul Üniversitesi Yayınları.
- Burney, C. A. (1958). "Eastern Anatolia in the Chalcolithic and Early Bronze Age", *Anatolian Studies* 8, 157-209.
- Ceylan, A. (2001). *Sarıkamış, Tarihi ve Arkeolojik Araştırmalar*, Ankara.
- Ceylan, A. (2002). "Yazılıtaş-Horasan", *Çağlayan Aras* 1/1, 14-15.
- Ceylan, A. (2003). "2001 Yılı Erzincan, Erzurum ve Kars İlleri Yüzey Araştırmaları", 20. *Araştırma Sonuçları Toplantısı* 2, Ankara, 311-324.
- Ceylan, A. (2005). "The Erzincan, Erzurum and Kars Region in The Iron Age", *Anatolian Iron Ages V*, London, 21-29.
- Ceylan, A. (2008). *Doğu Anadolu Araştırmaları I (Erzurum-Erzincan-Kars-Iğdır 1998-2008)*, Erzurum.

- Ceylan, A. (2015). *Doęu Anadolu Arařtırmaları II (Erzurum-Erzincan-Kars-Iędir 2008-2014)*, Erzurum.
- Ceylan, A. (2016). "Kuzeydoęu Anadolu Yüzev Arařtırmalarında Keřfettięimiz Kaya Mezarları", *BELGÜ* 3, 7-64.
- Ceylan, A. (2017). "Yeni Bulgular Iřıęında Kuzeydoęu Anadolu'da Diauehi Krallıęı ve Urartular", *Kafkas Üniversitesi Sosyal Bilimler Enstitüsü Dergisi* 20, 517-568.
- Ceylan, A. (2019). "Refahiye Eskiçaę Arařtırmaları", *Refahiye Arařtırmaları Sempozyumu*, 431-468.
- Ceylan, A.-Bingöl, A. vd. (2018). *Eskiçaę'da Kars Kaleleri*, Erzurum.
- Ceylan, A.-Ceylan, N. (2018). *Doęu'nun Sönmeyen Yıldızı Akçakale ve Çıldır Arařtırmaları*, Erzurum.
- Ceylan, A.-Günařdı Y. (2017). "Erzurum ve Çevresindeki Urartu Yazıtlarının Tarihi Açından Deęerlendirilmesi", *Akademik Tarih ve Düşünce Dergisi* IV/13, 313-350.
- Ceylan, A.-Günařdı, Y. (2018). *Erzurum'un Eskiçaę Kaleleri*, Erzurum.
- Ceylan, A.-Özgöl, O. (2018). *Eskiçaę'da Iędir Kaleleri*, Erzurum.
- Ceylan, A.-Özgöl, O. vd. (2019). "Karaz Kültürü'nün Kahramanmarař ve Çevresindeki Yansımaları", *Uluslararası Antik Çaę Döneminde Marař Sempozyumu*, 26-52.
- Ceylan, A.-Üngör, İ. (2018). *Eskiçaę'da Erzincan Kaleleri*, Erzurum.
- Ceylan, N. (2016). "Pasin Ovasının Kuzeye Açılan İki Tarihi Yolu", *Uluslararası Sosyal Arařtırmalar Dergisi* 9/43, 656-671.
- Çevik, N. (2000). *Urartu Kaya Mezarları Ölü Gömme Gelenekleri*, Ankara.
- Çilingiroęlu, A. (1983). "Urartu Sur Duvarları Üzerine Düşünceler", *Arkeoloji ve Sanat Tarihi Dergisi* 2, 28-37.
- Dzhaparidze, O. M. (1964). "The Culture of Early Agrucultural Tribes in the Territory of Georgia", *International Congress of Anthropological and Ethnological Sciences* 7, Moscow, 2-9.
- Erkmen, M.-Ceylan, A. (2003). "2001 Pasinler Kalesi Kazısı", XIII. *Müze Çalışmaları ve Kurtarma Kazıları Sempozyumu*, Ankara, 17-28.
- Erzen, A. (1992). *Doęu Anadolu ve Urartular*, Ankara: Türk Tarih Kurumu Yayınları.
- Günařdı, Y. (2013), *Karasu (Yukarı) Havzasındaki Tarihi ve Arkeolojik Veriler*, Erzurum: Atatürk Üniversitesi Sosyal Bilimler Enstitüsü, (Yayımlanmamış Doktora Tezi).
- Günařdı, Y. (2015). "Erzincan Sırařlar Kalesi", *Trakya Üniversitesi Edebiyat Fakültesi Dergisi* 5/9 (Ocak), Edirne, 113-131.
- Günařdı, Y. (2016). "Geçitler Ülkesinde Önemli Bir Urartu Kalesi: Avnik", *Tüba-ar* 19, 113-135.
- Günařdı, Y. (2019). "Urartu'nun Uç Kalelerinden Cengerli Kalesi" *Erzincan Binali Yıldırım Üniversitesi Uluslararası Erzincan Tarihi Sempozyumu Bildiri Kitabı* (ed. Kemal Tařcı, Kader Altın, Salih Kaymakçı), Erzincan.
- Güneri, S. (1992). "Doęu Anadolu'da Yeni Gözlemler", *TAD* 30, Ankara, 149-195.

- Kalmış, G. (2016). “Ardahan ve Çevresindeki Urartu Yazıtları Işığında Bölgenin M.Ö. I. Bindeki Siyasal Durumu”, *Kafdağı* 2, 42-56.
- Kalmış, G. (2017a), *Tarihi ve Arkeolojik Veriler Işığında Ardahan*, Erzurum: Türkiyat Araştırmaları Enstitüsü, (Yayımlanmamış Doktora Tezi).
- Kalmış, G. (2017b). “Erzurum ve Çevresinde Tespit Edilen Urartu Sulama Sistemleri”, *Akademik Tarih ve Düşünce Dergisi* IV/13, 566-586.
- Karageçi, M. (2013). “Akyaka’da Bazı Demirçağı Yerleşmeleri”, *Erzincan Üniversitesi Sosyal Bilimler Enstitüsü Dergisi* VI/1, 95-114.
- Karageçi, M. (2015). *Arpaçay Havzası’nda Tarihi ve Arkeolojik Araştırmalar*, Kars: Kafkas Üniversitesi Sosyal Bilimler Enstitüsü, (Yayımlanmamış Doktora Tezi).
- Karageçi, M. (2016). “Borluk Vadisi Erken Demir Çağı Mezarı”, *Kafkas Üniversitesi Sosyal Bilimler Enstitüsü Dergisi* (Ek Sayı 1), 253-265.
- Koşay, H. Z. (1984). *Erzurum ve Çevresinin Dip Tarihi*, Ankara: Türk Kültürünü Araştırma Vakfı Yayınları.
- Koşay, H. Z.-Vary, H. (1967). *Güzelova Kazısı*, Ankara.
- Kozbe, G.-Ceylan, A. vd. (2008). *Türkiye Arkeolojik Yerleşmeleri 6a-b Demir Çağları*, İstanbul.
- Kökten, İ. K. (1943a). “Doğu Anadolu Kars Bölgesinin Tarih Öncesi Araştırmalarına Dair İlk Not”, *DTCFD* 1/2, 119-121.
- Kökten, İ. K. (1943b). “Kars’ın Tarih Öncesi Hakkında İlk Kısa Rapor”, *Bulleten* 7/27, Ankara, 601-613.
- Kökten, İ. K. (1944). “Orta, Doğu ve Kuzey Anadolu’da Yapılan Tarih Öncesi Araştırmalar”, *Bulleten VIII/32*, Ankara, 659-680.
- Kökten, İ. K. (1964). “Karain’in Türkiye Prehistoryasındaki Yeri”, *Türkiye Coğrafya Dergisi* 22-23, 17-27.
- Kökten, İ. K. (1975). “Kars ve Çevresinde Dip Tarih Araştırmaları Yazılıkaya Resimleri”, *Atatürk Konferansları* V, 95-104.
- König, F. W. (1955-57). *Handbuch Der Chaldäischen Inschriften, Archiv Für Orientforschung Herausgegeben Von Ernst Weidner, Beiheft, Graz*.
- Krupnov, F. I. (1964). “The Most Archaic Culture of the Caucasus and the Caucasian Community”, *Soviet Anthropology and Archaeology* 3, 31-42.
- Küçük yıldız, İ. (2017). “Tortum Çayı Havzasının Tarihi Coğrafyası”, *Anasay* 1, 197-221.
- Lehmann-Haupt, C. F. (1928-35). *Corpus Inscriptionum Chaldicarum I-II*, Leipzig.
- Lloyd, S. (1956). *Early Anatolia*, London: A Pelican Book.
- Lloyd, S. (1967). *Early Highlands Peoples of Anatolia*, London.
- Maisler, B.-Stekelis vd. (1952). “The Excavations at Beth Yerah (Khirbet el-Kerak) 1944-1946”, *Israel Exploration Journal* 2, Jerusalem, 218-232.
- Melikişvili, G. A. (1960). *Urartskie Klinoobraznye Nadpisi*, Moskova.
- Mellaart, J. (1958). “The End of the Early Bronze Age in Anatolia and Aegean”, *American Journal of Archaeology* 62, 9-33.
- Mordtmann, A. D. (1872). “Entzifferung und Erklärung der armenischen Keilinschriften von Van und Umgegend”, *ZDMG* 26, 465-496 (no. 1-46).

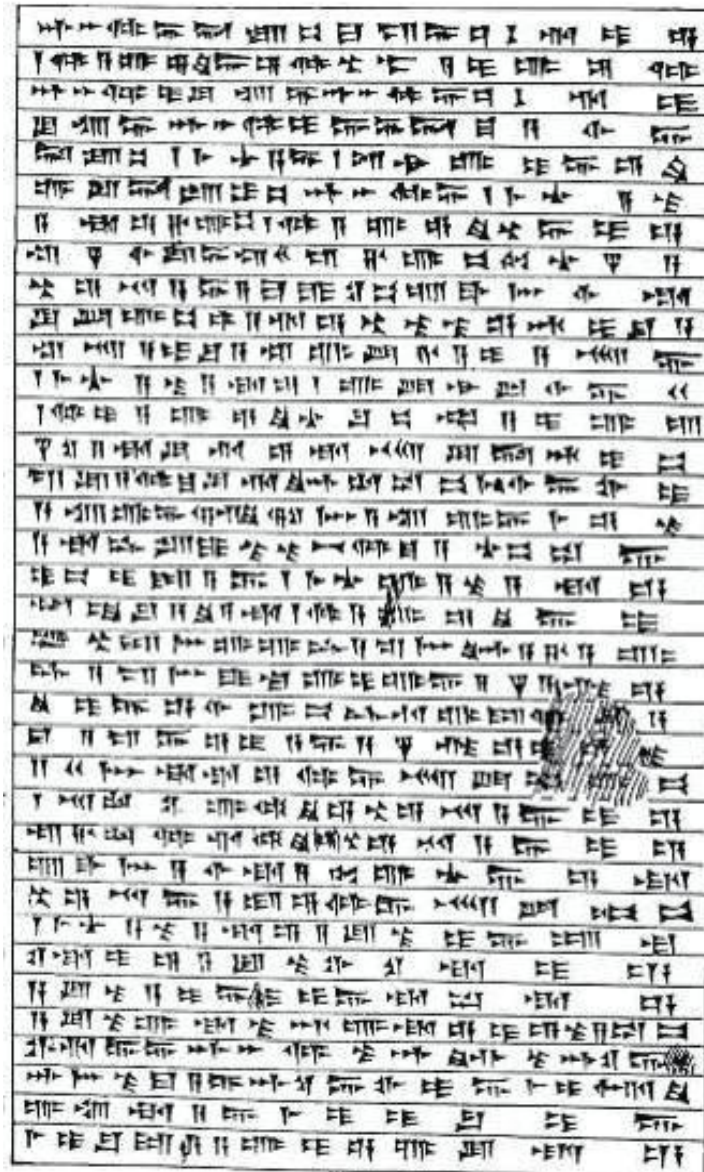
- Özgöl, O. (2011), *Eskiçaęda (Yukarı) Aras Vadisi*, Erzurum: Atatürk Üniversitesi Sosyal Bilimler Enstitüsü, (Yayımlanmamış Doktora Tezi).
- Özgöl, O. (2015). "Erzurum Tortum'da Önemli Bir Urartu Kalesi: Kapıkaya", *Trakya Üniversitesi Edebiyat Fakültesi Dergisi* 5/9, 69-92.
- Özgöl, O. (2016). "Erzurum'da Stratejik Bir Urartu Kalesi: Tepeköy (Pir Ali Baba)", *Tüba-ar* 19, 137-157.
- Özgöl, O.-Üngör, İ. (2016). "Erikua'da Stratejik Bir Urartu Merkezi: Kasımntığı Kalesi", *Kafkas Üniversitesi Sosyal Bilimler Enstitüsü Dergisi* 17, 225-240.
- Özkaya, V. (1994). "Erzurum-Horasan-Aliçeyrek Köyü Yüzev Arařtırması", XI. *Arařtırma Sonular Toplantısı*, Ankara, 379-397.
- Payne, M. R. (2006). *Urartu Çivi Yazılı Belgeler Kataloęu*, İstanbul.
- Pehlivan, M. (1984). *En Eski Çaęlardan Erzurum'un Yıkılıřına Kadar Erzurum ve Çevresi*, Erzurum: Atatürk Üniversitesi Sosyal Bilimler Enstitüsü, (Yayımlanmamış Doktora Tezi).
- Pehlivan, M. (1990). "Karaz ve Hurriler", *Yüzüncü Yıl Üniversitesi Sosyal Bilgiler Dergisi* 1, 168-176.
- Pehlivan, M. (1991). *Daya (e) ni / Diau(e)hi*, Erzurum.
- Piotrovskii, B. B. (1962) "The Aeneolithic Culture of Trans-Caucasian in the Third Millennium B.C.", VI. *International Congress of Prehistoric and Protohistoric Sciences* 7.
- Robert, L. (1876). *Etude philologiques sur les inscriptions cuneiformes de l'Armenie*, Paris.
- Sandalgian, J. (1900). *Les inscriptions cunéiformes Urartiques: transcrites avec une triple traduction interlinéaire en Arménien classique, en Latin et en Française, suivies d'un glossaire et d'une grammaire*, Venedik.
- Sayce, A. H. (1882). "The Cuneiform Inscriptions of Van", *JRAS* 14, 377-732, (no. 1-57).
- Sayce, A. H. (1888). "The Cuneiform Inscriptions of Van Part III", *Journal of Royal Asiatic Society of Great Britain and Ireland*, London, 1-48.
- Sayce, A. H. (1893). "The Cuneiform Inscriptions of Lake Van", *JRAS* 1-25, London, 1-39.
- Schulz, F. E. (1840). "Memoire sur le lac de Van et ses environs par M. Fr. Ed. Schulz", *Journal Asiatique* 3/9, 257-323.
- Üngör, İ. (2018). "Urartu Devleti'nin Kuzey Bölgesinde Önemli Bir Kale: Tuzla Kalesi", *Akademik Tarih ve Düşünce Dergisi* 5/15 (Prof. Dr. Hüseyin Sever Armaęan Sayısı), 93-129.
- Üngör, İ.-Günařdı, Y. (2016). "Yüzev Arařtırmaları Iřıęında Erzincan İli Höyükleri", *Uluslararası Erzincan Sempozyumu Bildirileri I*, 423-441.
- Wright, G. E. (1937). *The Pottery of Balesin from the Earliest Timer to the End of the Early Bronze Age*, New Haven.
- <https://sozluk.gov.tr/01.12.2019,18:50>



Harita 1. Çalışma Alanı



Fotoğraf 1. Yazılıtaş Urartu Yazıtı



Çizim 1. Yazılıtaş Urartu Yazıtı



Fotoğraf 2. Alıçeyrek Köyü



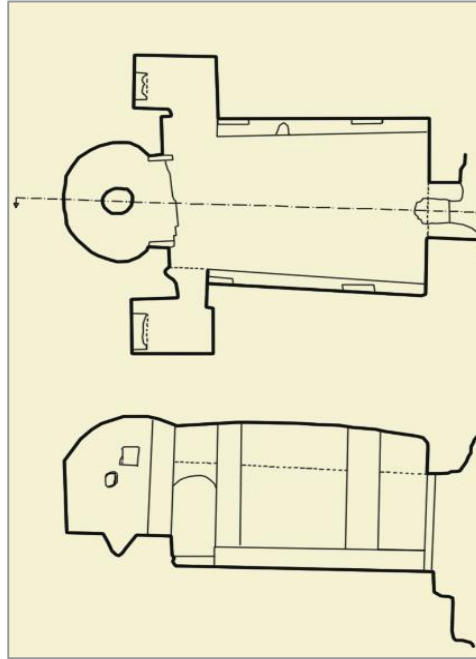
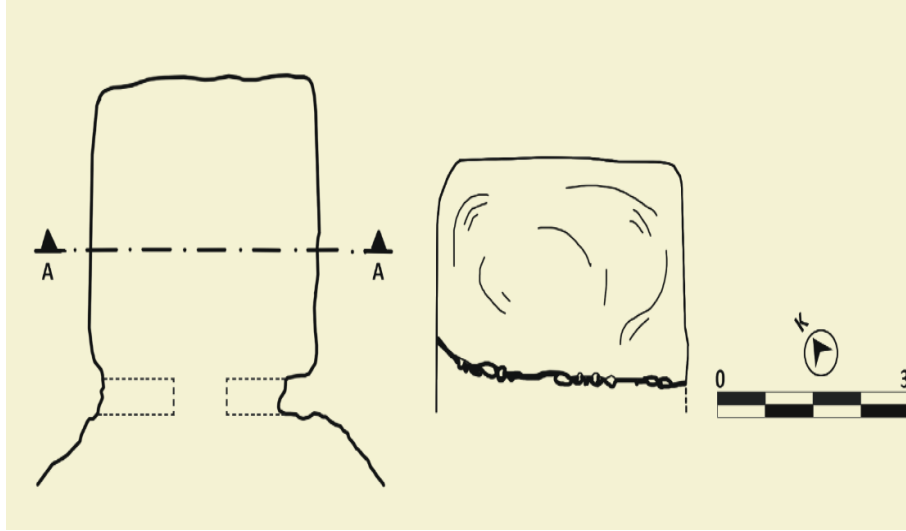
Fotoğraf 3. Alıçeyrek II Genel Görünüm



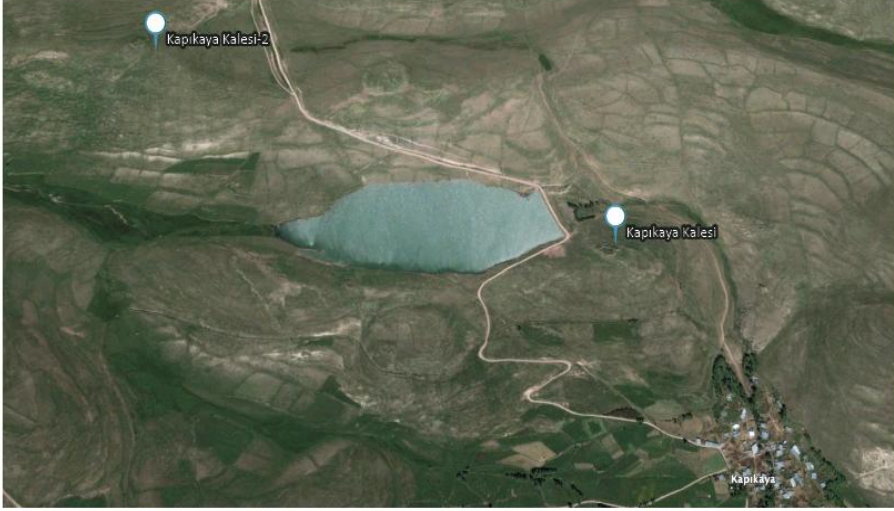
Fotoęraf 4. Alięeyrek Kaya Mezarı ve Kaya Odaları



Fotoęraf 5. Alięeyrek Kaya Mezarı



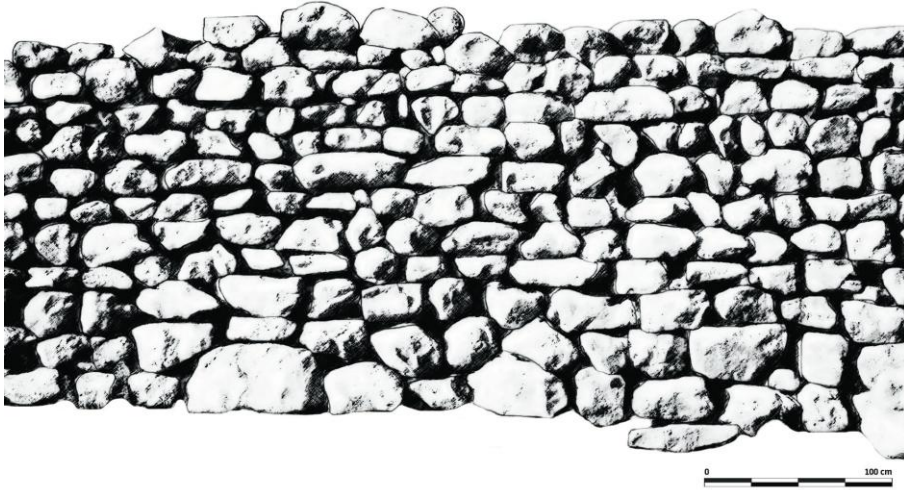
Çizim 2. Aliçeyrek Kaya Mezarı Çizimleri



Fotoęraf 6. Kapıkaya I ve II Kaleleri Uydu Görünümü



Fotoęraf 7. Kapıkaya Kalesi I



Çizim 3. Kapıkaya Kalesi Duvar Çizimi



Fotoğraf 8. Kapıkaya Kalesi I ve Kapıkaya Gölü



Fotoęraf 9. Kapıkaya Kalesi II



Fotoęraf 10. Kapıkaya Kalesi II



Fotoğraf 11. Dellal Kaya basamaklı Su Tüneli



Fotoğraf 12. Güzelova Höyük Uydu Görüntüsü



Fotoęraf 13. Güzelova (Tufanç) Köyü



Fotoęraf 14. Güzelova Höyük



Fotoğraf 15. Güzelova Höyük Buluntuları



Fotoğraf 16. Güzelova Höyük Buluntuları



Fotoęraf 17. Güzelova Höyük Buluntuları



Fotoğraf 18. Şenyurt Kalesi



Fotoğraf 19. Şenyurt Kalesi



Fotoęraf 20. Koroęlu Maęara Yerleřmesi



Fotoęraf 21. Koroęlu Maęarası



Fotoğraf 22. Cengerli Kalesi



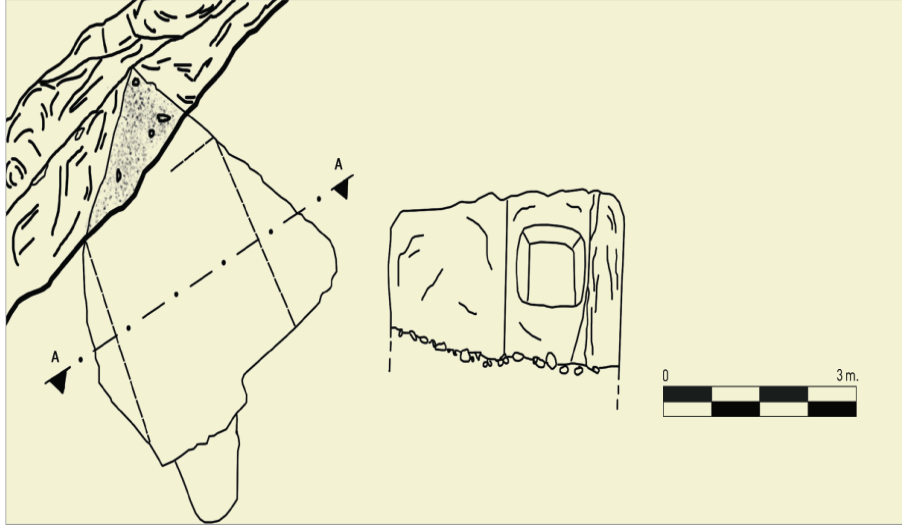
Fotoğraf 23. Cengerli Kalesi



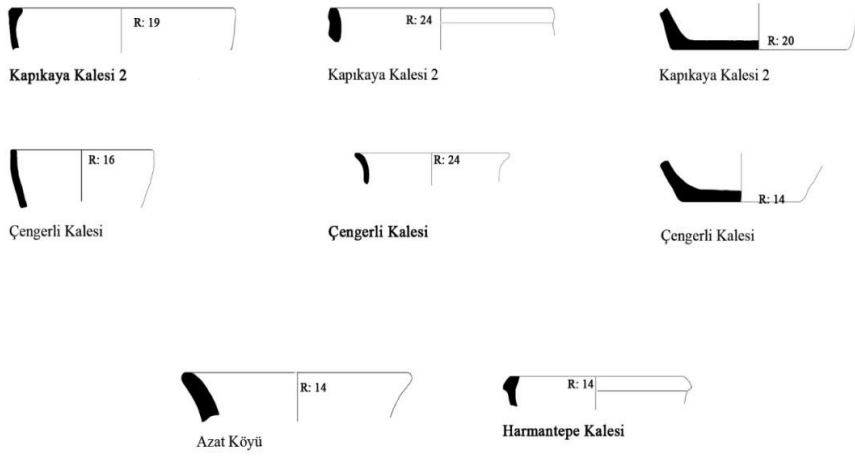
Fotoęraf 24. Cengerli Kalesi Kaya Mezarı



Fotoęraf 25. 2009 Yılı Keramik Buluntu Örnevleri



Çizim 4. Cengerli Kalesi Kale Mezarı Çizimi



Çizim 5. 2009 Yılı Keramik Buluntu Çizimlerinden Örnekler