

## İŞSİZLİK ORANLARINDA KADIN-ERKEK FARKLILIĞI \*

Beth NIEMI

Çeviren:  
Öğ. Gr. Dr. Ömer Zühtü ALTAN

Amerika Birleşik Devletlerinde 2. Dünya Savaşından günümüze kadar geçen süre içerisinde kadın nüfus arasındaki işsizlik oranı, erkek nüfus arasındaki işsizlik oranından daha yüksek düzeyde süregelmiştir. Bu çalışma, işsizlik oranlarındaki sözkonusu kadın-erkek farklılığının açıklanmasını amaçlamaktadır. ŞEKİL I'den kadın nüfus içerisindeki işsizlik oranının 1948 yılından buyana erkek nüfus içerisindeki işsizlik oranından daha yüksek düzeyde seyrettiği ve oranlar arasındaki farkın ekonominin gelişme dönemlerinde daha da yükseldiği görülmektedir.

İşsizlik oranlarının kadın nüfus içerisinde, erkek nüfusa göre daha yüksek düzeyde olmasına üç temel etmen neden olabilir. Bunların birincisi, işten ayrılmalar ve yeniden işe girmeler nedeni ile kadın nüfus içerisinde «Ara İşsizlik» (Frictional Unemployment) olarak ifade edebileceğimiz işsizlik türünün erkek nüfusa oranla

(\*) Beth NIEMI, «The Female-Male Differential in Unemployment Rates», Industrial Labor Relations Review, Volume 27, Number 3, April 1974, p. 331-350.

daha yüksek düzeyde bulunmasıdır. İkincisi, Kadın nüfusa yönelik eğitimin, özellikle mesleki eğitimin eksikliği ve bu durumun doğal bir sonucu olarak ekonominin durgunluk dönemlerinde kadınların işten çıkarılma eğiliminin yol açtığı işsizliktir. Üçüncü etmen olarak, yüksek düzeydeki «Yapısal İşsizlik» (Structure Unemployment)'e neden olan kadın nüfusun mesleki ve coğrafi hareket durgunluğu söylenebilecektir. Sıraladıklarımıza dördüncü bir etmen olarak, erkek ve kadın işgücünün endüstri içerisindeki farklı dağılımları da eklenebilir. Şöyleki; kısa süreli, geçici nitelikteki endüstri kesimlerinde kadınlar, erkeklere oranla daha yoğun olarak bulunmakta ve bu durum kadın nüfus arasındaki işsizlik oranlarının erkek nüfusa göre daha yüksek düzeyde bulunmasına yol açmaktadır.

Yukarıda belirlenen etmenler zincirleme etkiler oluşturarak, çalışan kadınları kısır bir döngü içerisinde bırakmaktadır. Kadın nüfus içerisinde çok sayıda iş değiştirme mesleki eğitim noksanlığı ve mesleki, coğrafi hareket durgunluğu toplum içerisinde yaşamlarının önemli bir bölümünü çalışmadan geçirmek zorunluluğunda bırakılmış kadın nüfus sayısını çoğaltmaktadır.

### ARA İŞSİZLİK (FRICTIONAL UNEMPLOYMENT)

«Ara İşsizlik» oranının kadın nüfus için yüksek oluşu, kadın nüfus içerisinde potansiyel işgücü-aktif işgücü arasındaki hareketliliğin (Inter-Labor force mobility) yüksek düzeyde bulunması ile açıklanabilir. Örneğin, Amerika Birleşik Devletlerinde 1968 yılı içerisinde kadın nüfusun yarısından çoğunun potansiyel işgücü kapsamında görülmesine karşılık, yalnızca yaklaşık beşte ikisi aynı yıl herhangi bir zaman kesiti içinde aktif işgücü kapsamında bulunabilmekteydi.

Bir kadının ev'den çalışma hayatına geçebilmesi veya çalışma hayatından ev'e, ev işine dönebilmesi endüstrinin genel durumuna bağlıdır. Şöyleki, ailenin toplam geliri, bir kadının boş geçen süresi ile ev'de ve çalıştığı iş'de geçirdiği tüm süreyi etkiler. Bir kadının çalışma hayatında iş görmesinin karşılığı olan ücret oranı ( $W_m$ ) ve ev işi görmesinin karşılığı olan ücret ( $W_h$ ), o ailedeki mal ve hizmet talebi ve kadının ev içi üretime olan katkısı ile ortaklaşa belirlenmekte ve kadının çalışma hayatında yer almasını, ev işleri görmesini ve boşta geçen süresini etkilemektedir.

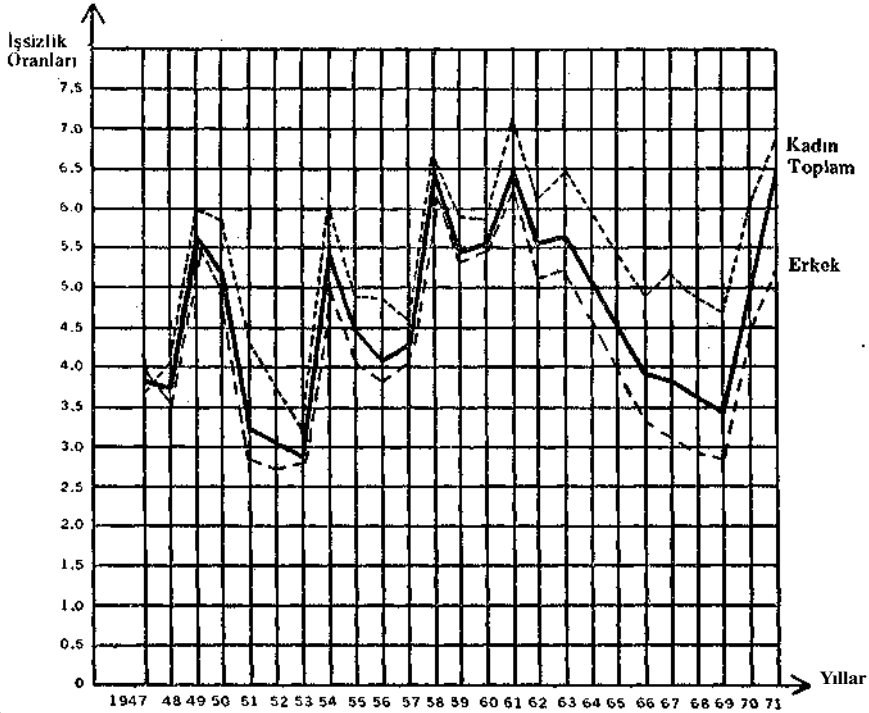
Herhangi bir işte çalışmayan bir kadının, ev'den çalışma hayatına geçebilmesi ile çalıştığı bir işten ayrılarak yeni, bir başka işe geçen kadının iş değiştirme durumları arasında farklılık vardır. Çalışma İstatistikleri Bürosu (Bureau of Labor Statistics) verilerine baktığımız zaman, ilk durumda bulunanlar arasındaki ara işsizliğin, ikinci durumda bulunanlar arasındaki ara işsizliğe göre daha yüksek düzeyde olduğu görülmektedir. Her iki durumda da iş değiştirmenin bilinen iki yolu vardır. Bunlardan ilki, bir kimsenin halihazırda çalıştığı işinden ayrılarak kendisini, tatmin olacağı bir başka işi sağlamaya hasretmesidir. Bu halde ise, hem potansiyel işgücü ile aktif işgücü arasındaki hareketlilik ve hemde aktif işgücü içi hareketlilik, (Intra-labor mobility) yeni bir iş sağlanıncaya kadar geçecek süre için, geçici bile olsa bir ara işsizliğe yol açacaktır.

İş değiştirmenin ikinci yolu, bir kimsenin bir yönden bir işte çalışmayı sürdürürken diğer yönden de boş zamanlarında kendisine daha iyi bir iş araması ve sürdürdüğü işinden kendisine yeni bir iş bulduktan sonra ayrılmasıdır. Bu yol ile iş değiştirme, bir iş'den ayrılıp yeni bir işe girinceye kadar geçen süre içinde Çalışma İstatistikleri Bürosunun işsizlik oranlarına yansımayan türde bir «İş Değiştirme İşsizliği» (Transitional Unemployment)'ne yol açmayacaktır. Diğer yönden, kendisine çalışabileceği bir iş arayan ev kadını iş aradığı süre boyunca «İşsiz» olarak nitelendirilebilmektedir. İş aramadığı halde kendisine bir iş teklif edilerek işe siren ve çalışmaya başlayanların dışında, potansiyel işgücü ile aktif işgücü arasındaki hareketliliği, söz konusu edilen biçimde bir iş değiştirme işsizliğini kaçınılmaz hale getirmektedir. İşgücü hareketliliği içinde erkek-kadın farklılığı ise, kadınlar arasında işsizlik oranının daha yüksek düzeyde olmasına yol açmaktadır.

Aktif işgücü içindeki hareketliliğin erkek iş gücünde kadın işgücüne oranla daha yüksek olmasına karşılık, potansiyel işgücü-aktif işgücü arası hareketliliğin kadın işgücünde erkek işgücüne göre yüksek bulunduğu bu alanda yapılmış bir çok araştırmadan ortaya çıkan bir gerçektir (1). Ancak, elimizde aktif işgücü içi ve aktif işgücü ile potansiyel işgücü arasındaki hareketliliği, toplam

(1) Bu konudaki örnekler için bkz. Donald J BOGUE, *A Methodological Study of Migration and Labor Mobility in Michigan and Ohio in 1947*, No. 4 (Oxford,

ŞEKİL I. Amerika Birleşik Devletlerinde 1947-71 yılları arasında işsizlik oranları



KAYNAK : Manpower Report of the President (Washington D.C.;G.P.O., Mart 1972), Tablo A-14, S. 175.

işgücü hareketliliğinden ayrı olarak ele alarak ölçen hiç bir veri bulunmamaktadır. TABLO I'den bu tür bir veri sağlayabilmek için, yıl içinde erkek ve kadın işgücü tarafından yapılmış her iki türdeki iş değiştirme niceliğinin saptanılması gerekmektedir.

Ohio: Scripps Foundation Studies in Population, 1952); Robert L. BUNTING, «Labor mobility: Sex, Race and Age», The Review of Economics and Statistics, Vol. 42, No.2 (Mayıs 1960), s. 229-231; R.L. BUNTING, Lowell D. ASHBY, and Peter A. PROSPER, jr., «Labor Mobility in Three Southern States», Industrial and Labor Relations Review, Vol. 14, No. 3 (Nisan 1961), s. 432-445; Paul ELVDIDGE and Irwin WOLKSTEIN, «Incidence of Employer change», Industrial and Labor Relations Review, Vol. 10, 1 (Ekim 1956), s. 101-107; University of Minnesota Industrial Relations Center, Minnesota Manpower Mobilities (Minneapolis, minn., 1950).

Çalışma hayatındaki tüm iş değiştirme oranı içerisinde, erkek ve kadın işgücüne düşen payların birbirine yakın olması gerektiği düşünülebilir. Oysaki, erkek işgücü için daha çok Aktif işgücü içi iş değiştirme söz konusu olmasına karşılık, kadın işgücü arasında potansiyel işgücü ile Aktif işgücü arasında daha çok değişim olmaktadır (2). İşgücü içinde erkek nüfusun kadın nüfusa göre daha hareketli olduğu TABLO I'deki verilerden açıkça görülebilmektedir. Ancak, tüm işgücü hareketliliği içerisinde potansiyel işgücü ile aktif işgücü arasındaki kadın işgücü hareketliliği erkeklere oranla iki kat kadar daha çok olmaktadır (3). Kadın nüfus arasında potansiyel işgücü - aktif işgücüne göre daha hareketli bir nitelik göstermesi, kadın işgücü içerisindeki işsizlik oranlarının erkek işgücüne göre neden daha yüksek düzeyde bulunduğunu açıklamaktadır. İş değiştirme işsizliği; iş değişimlerinin yönü, işgücü piyasası dışından işgücü içine doğru olduğu zaman daha az olmaktadır. Kadınlar arasındaki işgücü hareketliliğinin yarısına yakın bölümünde bu yönlü iş değiştirmelerle karşı karşıya kalınmaktadır.

## İŞ DEĞİŞTİRME VE ARA İŞSİZLİK

Potansiyel işgücü-aktif işgücü arası hareketliliğin işsizliğe altı yönden etkisi bulunabilir. Bunları işin kaybedilmesi, iş'den ayrılması, kadın ve erkeklerin yeni veya yeniden bir işe girmeleri olarak sıralayabiliriz. 1964, 1965, 1966 ve 1969 yıllarını ele aldığımız zaman, aktif işgücüne ilk kez veya yeniden katılan 20 yaş üzerindeki kadın nüfus içerisinde işsizliğin % 37-47 arasında olduğu görülmektedir (4). TABLO II'de, tüm işsizlik oranlarını ve yetişkin erkek ve kadın nüfus içerisinde işlerini kaybedenler, işten ayrılanlar

- (2) Jacob MINCER tarafından ileri sürülen bu sav için bkz. Mark PERLMAN, ed., Human Resources in the Urban Economy (Baltimore: Johns Hopkins Press, 1963), S. 116.
- (3) Kadınlar arasında hareket toplamı oranlarının bu kadar yüksek oluşuna burada konu ettiğimiz husus da yol açabilir. Gerçekten erkekler kadınlardan daha çok hizmet içi eğitim almakta ve bu eğitim genellikle özel, meslekî nitelikte olmaktadır. Eğer hizmet içi eğitim konusunda işyerindeki gruplar arasında bir standartlaşmaya gidilmiş olsaydı, özel eğitimin iş değiştirme oranını azaltıcı etkisi ile hareketlilik oranları erkek ve kadın için yaklaşık olarak birbirine eşit olacaktı.
- (4) Kathryn D. HOYLE, «Why the Unemployed Look for Work», Monthly Labor Review, Vol. 90. No. 2 (Şubat 1967), s. 34.

Erkek ve Kadınlarda Potansiyel-Aktif İşgücü Arasındaki Hareketlilik İle Aktif İşgücü İçi Hareketlilik

TABLO I.

İşgücü hareketliliği	Erkek	Kadın
<b>POTANSİYEL İŞGÜCÜ-AKTİF İŞGÜCÜ ARASINDAKİ HAREKETLİLİK.</b>	1960 yılında evli erkekler (1000 olarak)	1960 yılında evli kadınlar (1000 olarak)
Yıl içinde işgücüne katılanlar.	3,156	12,360
Yıl içinde işgücü	3,912	11,856
Potansiyel İşgücü-Aktif İşgücü Arasındaki Toplam Hareketlilikteki Değişmeler.	7,068	24,216
Toplam Evli Nüfus	40,205	40,205
Potansiyel İşgücü-Aktif İşgücü Arasındaki Hareketlilik Oranı *	% 17,6	% 60,2
<b>AKTİF İŞGÜCÜ İÇİ HAREKETLİLİK.</b>	Tüm Erkekler 1955 (1000 olarak)	Tüm Kadınlar 1955 (1000 olarak)
Yıl içinde yapılan iş değiştirme sayısı	8,332	3,163
Toplam yetişkin nüfus	55,122	57,610
Aktif işgücü içi hareketlilik oranı **	% 15,1	5.5

(\*) Bu hareketlilik oranları, 1960 yılı içinde evli erkek ve kadınların potansiyel işgücü-aktif işgücü arasındaki değişme sayılarının ortalaması ile bulunmuştur. 1960 yılında evli bir erkek ortalama olarak 0,176 kez aktif iş gücüne girip çıkmıştır. Evli bir kadında ise bu ortalama 0,602 olmaktadır.

(\*\*) Bu oranlar 1955 yılı içinde evli erkek ve kadınlar tarafından yapılan aktif işgücü içi hareketlerinin ortalaması ile bulunmuştur. Bir erkeğin ortalama olarak 0,15 kez iş değiştirmesine karşılık, bir kadında iş değiştirme ortalaması 0,055 olmaktadır.

KAYNAK : 1960 yılı içerisinde evli erkek ve kadın işgücüne katılanlar ve çıkanlara ilişkin olarak sağlanan veriler için bkz. Stuart H.ALTMAN, «Factors Affecting the Unemployment of Married Women» (Ph. D.diss., University of California Los Angeles, 1964), s. 128-129 ve 233-234., Bureau of the Census, «Job mobility of Workers in 1955» No. 70, Current Population Reports Series P-50 (Washington, D.C., 1955), Tablo 8, s. 20., 1955 yılında erkekler ve kadınların iş değiştirme sayılarına ilişkin sayısal veriler için bkz. **Statistics on Manpower, ek, Manpower Report of the President** (Washington, D.; G.P.O., Mart 1969), Tablo A-1, s.1 ve Tablo B-1, s.28.

ve ilk kez işe girenler ile yeniden işe girenlerin bu oranlar içindeki dağılımları gösterilmektedir.

İşsizlik oranlarının kadınlar arasında sürekli biçimde daha yüksek olduğu görülmektedir. Kadın nüfus için yeni bir işe girme ve yeniden bir işe girme oranları, erkek nüfusa göre 2 ile 4 kat arasında daha çok olmakta ve oranlar arasında sürekli bir farklılık olmaktadır. Hatta aktif işgücüne katılabilme konusundaki işsizlik oranı erkeklerde, kadınlardaki kadar düşük olmuş olsaydı bile, kadınlardaki işsizlik oranı erkekler arasındaki işsizlik oranını 5 veya 6 birim aşmış olacaktı. İş'ten ayrılanların oranı ise, erkekler için kadınlarınkinden en az iki kat daha yüksek olmaktadır. Oysaki kadınlar arasında işlerini kaybedenler oranı erkekler arasındaki iş kaybetme oranından yalnızca 1/7 birim daha yüksektir.

### Erkek ve Kadınlar Arasındaki İşsizlik Nedenleri Oranları\*

TABLO II.

TARİH	Erkek (20 ve daha yukarı yaşlarda)				Kadın (20 ve daha yukarı yaşlarda)			
	Toplam	İşlerini kaybedenler**	İşlerinden ayrılanlar***	İşe girenler	Toplam	İşlerini kaybedenler	İşlerinden ayrılanlar	İşe girenler
Haziran 1964	3,6	2,3	0,5	0,8	5,2	2,2	0,9	2,0
Aralık 1964	3,8	2,5	0,4	0,8	4,1	1,7	0,8	1,6
Haziran 1965	2,9	1,8	0,4	0,7	4,8	2,1	0,9	1,8
Kasım 1965	2,5	1,6	0,4	0,5	4,3	1,4	0,9	2,0
Ocak 1966	3,4	2,3	0,5	0,6	4,2	1,7	0,8	1,7
Haziran 1966	2,3	1,2	0,4	0,7	3,9	1,1	1,0	1,8
Ağustos 1968	2,2	1,3	0,4	0,5	3,8	1,3	0,6	1,8

(\*) Oranlar yaklaşık olarak bulunmuştur.

(\*\*) İşlerinden çıkarılmış veya atılmış ve henüz yeni bir iş bulamamış kimseler.

(\*\*\*) İşlerini terketmiş veya işlerinden istifa etmiş ve henüz kendilerine yeni bir iş bulamamış kimseler.

KAYNAK : Kathryn D. HOYLE, «Why the Unemployed Look for work-», Monthly Labor Review, Vol. 90, No. 2 (Şubat 1967), s. 35.

Yakın geçmişte yapılmış arařtırmalar, işsizlik oranının işgücüne katılma oranı üzerinde olumsuz etki oluşturduđu sonucunu göstermektedir (5). İş piyasasında bir iş tutabilmek için yoğun bir çaba gösteremeyen, uzun süre harcayamayan özellikle kadın ve gençlerin iş bularak aktif işgücüne katılabilmeleri, iş bulabilme şanslarına ve ücretlerin yüksek, çalışma koşullarının uygun bulunduđu ekonominin gelişme dönemlerine bağlıdır.

Çalışma hayatında yer alabilmenin düşük oranları, genellikle iş deđiştirme oranının yüksekliđi ve bu durumun doğal bir sonucu olarak ara işsizliđin yüksek oranda bulunması ile ortaklaşa yaratılır. İş deđiştirme oranının kadınlar için daha büyük olması ise, kadınlar arasındaki yüksek oranlardaki işsizliđin temel nedenini oluşturmaktadır.

Aktif işgücü ile potansiyel işgücü arasındaki ilişkiyi daha yakından görebilmek için, nüfus içersinde (A) ve (B) olarak belirleyebileceğimiz iki ayrı gurubun bulunduđunu varsayalım. Aktif işgücü oranı grup (A) 'da daha az, iş deđiştirme oranı ise grup (B) 'de daha yüksek olsun. Eğer nüfusun % 90'ı sürekli olarak aktif işgücü kapsamında kalmış olsaydı, potansiyel işgücü-aktif işgücü arasındaki hareketlilik yüksek bir düzeyde bulunmayacaktı. Diğer yönden aktif işgücü kapsamında kalanların %25 oranında bulunduđu grup (B)'de ise, potansiyel işgücü-aktif işgücü arasındaki hareketlilik yüksek olacaktır. İş deđiştirmenin ortadan tümü ile kalkması da akla gelebilecek bir husustur. Ancak bu halde, aktif işgücü içersinde sürekli olarak kalacak %25 oranında çalışan işgücü-sürekli olarak %25- ve geride aktif işgücüne hiç bir zaman katılamayacak %75 oranındaki işgücü ile biraz aşırı ve kendine özgü bir örnek olur. Bu örnek, işgücüne katılabilme oranı % 100'ün oldukça altında olan evli kadınlar ve gençlerin durumlarına uymayan bir görünümde dir.

İş deđiştirme oranı, yukarıda verdiđimiz kendine özgü örnekten daha da yüksek olarak düşünülebilir. Bir kimsenin aktif işgücüne katılma oranını, o kimsenin çalışma yaşantısını (working

(5) Bkz. Jacob MINCER, «Labor-Force Participation and Unemployment: A Review of Recent Evidence», Robert A. GORDON and Margaret S. GORDON, eds., Prosperity and Unemployment (New York: John Wiley and sons. 1966), s. 73-112.



life) boyunca işgücü içinde çalışarak geçirdiği süre belirler. Sözelimi, (A) grubu içersinde yer alan bir kişi, hemen hemen tüm çalışma yaşantısı boyunca sürekli olarak aktif işgücü içinde yer alırken, (B) grubu içinde bulunan bir başka kişi çalışma yaşantısının %25' ni aralıklarla, iş piyasasında iş bulma faaliyetlerine ayıracaktır. Konuya bu açıdan bakılması, neden yüksek işgücüne katılma oranının, düşük iş deęiştirme oranına yol açtığıın anlaşılmasına yardımcı olur.

İş deęiştirme oranını belirleyen ölçütlerden birisi; ele alınacak bir grubun, yıl içinde herhangi bir zamanda aktif işgücü kapsamında bulunma oranının (Labor force experience rate) (buna bir kimsenin çalışan işgücü içindeki çalışma yaşantısı oranı da denilebilir), aynı yıl içinde söz konusu grubun işgücüne katılma oranına bölünmesi ile ortaya çıkar. İş deęiştirme ile iş gücüne katılma oranları arasında ters orantılı bir ilişki vardır. Bu oran hiç bir zaman 1'den küçük veya aktif işgücüne katılma oranının 1/100'ünden büyük olamaz. İş gücüne katılma oranı, aktif işgücü içindeki çalışma yaşantısı oranına eş ise söz konusu edilen oranın değeri 1'e eşit olacaktır. Bu halde ise, işgücünün sürekli olarak aktif işgücü kapsamında bulunduğu ve iş deęişimi gibi bir konunun söz konusu olmadığı kabul edilir.

Aktif işgücü içindeki çalışma yaşantısı oranının 100 olduğunu farzedelim. Bir başka anlatımla bu, yıl içinde nüfusun tümünün aktif işgücü kapsamında bulunması demektir. Bu halde iş deęiştirme oranı, aktif işgücüne katılma oranının 100'e bölünmesi ile bulunacaktır. Sözelimi, aktif işgücüne katılma oranı %90 ise bu oran 1,1, % 50 ise 2, % 25 ise 4 olacaktır. Aktif işgücüne katılma oranındaki yükseklięin iş deęiştirme oranını azaltmasına karşın, aktif işgücüne katılma oranındaki azlık çalışan işgücüne katılma oranının yüksek olmasını gerektirmemektedir.

TABLO III'de, A.B.D.'de 1959-1969 yılları arasında (bu yıllar bu alandaki verilerin sağlanabildięi yıllar olmaktadır), erkek ve kadın nüfusun iş deęiştirme, aktif işgücüne katılma ve aktif işgücü içinde geçen yaşantısı oranları belirlenmektedir.

Bu veriler, aktif işgücüne katılma ve iş deęiştirme oranları arasındaki ilişkiler konusunda genel bir fikir vermekle birlikte, ko-

nuyu tüm açıklığı ile aydınlatılabilmekte yetersiz kalır. Ancak, eğer elimizde daha önceki yıllara ilişkin veriler sağlanabilmiş olsaydı, kanımızca geçmişte kadınlar arasındaki işsizlik ve iş değiştirme oranları konusunda daha çok bilgi edinilebilecek ve kadınlar arasında işgücüne katılma oranlarının günümüzde daha da düşük düzeyde bulunduğu görülebilecekti. Çünkü günümüzdeki toplumlarda çalışma güç ve sürelerini evleri ve işleri arasında paylaştırmaya çalışan daha çok kadın yer almaktadır.

Sonuç olarak TABLO I-III, kadınlar arasındaki potansiyel işgücü-aktif işgücü arası hareketliliğin erkeklerden daha yüksek olduğunu ve iş değiştirme konusunda bu yüksek oranın erkeklerle göre kadınların daha çok işsiz kalmaları sonucunu doğurduğunu göstermektedir. Kadınlar arasındaki işsizlik oranının, erkeklerle oranla daha yüksek olması ile ilgili diğer iki varsayım ise emek kapitalinin yatırımı teorisinden ortaya çıkmaktadır (6).

## ÖZEL EĞİTİM VE EKONOMİK DALGALANMALARLA OLUŞAN İŞSİZLİK

Resmi öğrenim ile ilgili olarak harcamaların kadın ve erkek nüfus arasında dağılımı farklı değilse de, hizmet içi eğitim yatırımları erkek işgücü için kadın işgücüne oranla daha yüksektir (7). Esasen bu durum yatırım teorisi ile de çelişmez. Gerçekte bir kadının tüm yaşantısının ortalama olarak sadece yarısını aktif işgücü içerisinde geçirmektedir. Bu durum ise kadınlara yönelik hizmet içi yatırımlarda etkili olmakta ve çalışan bir kadının işinden ayrılması olasılığı çoğu kez onları bu alanda olumsuz yönde etkilemektedir. Bir kadının aktif işgücünde aralıklarla yer alması, onlar için özel eğitimi, genel eğitimden daha az cazip hale getirir. Aktif işgücü içerisinde yalnızca belirli bir süre kalacağını düşünen bir kadın işgücünde alacağı özel eğitim şansını azaltacaktır. İşverenler işçi alma politikalarını edindikleri tecrübelerin aydınığında geliştirebilecekler ve ortalama olarak bir kadının bir erkekten daha çok iş değiştirdiğine inanarak, eğitim yatırımlarını erkekler üzerinde top-

- (6) Bu varsayım S. BECKER tarafından geliştirilmiştir. Bkz. «**Investment in Human Capital: A theoretical Analysis**», Journal of Political Economy, Vol. 70 No. 5, Part 2 (Ekim 1962) s. 9-49.
- (7) Jacob MINCER, «**On-The-Job Training: Costs, Returns, and Some Implication**», Journal of Political Economy, Vol. 70, No. 5, Part 2 (Ekim 1962), s. 67.

Amerika Birleşik Devletlerinde 1959-69 Yılları Arasında Evli ve Bekâr Kadın ve Erkekler Arasındaki, İşgücüne Katılma, Aktif İşgücünde Kalma, İş Değişirme Oranları

TABLO III.

YILLAR	Evli Erkekler			Evli Kadınlar		
	İşgücüne katılma oranı	Aktif işgücünde kalma oranı	İş değiş-tirme oranı	İşgücüne katılma oranı	Aktif işgücünde kalma oranı	İş değiş-tirme oranı
1959	89,6	93,5	104,3	30,9	43,6	141,3
1960	88,9	93,1	104,7	30,5	45,2	148,2
1961	89,3	92,2	103,2	32,7	45,1	137,6
1962	88,3	91,9	104,1	32,7	45,7	139,8
1963	88,1	91,3	103,6	33,7	46,9	139,0
1964	87,8	91,7	104,5	34,4	47,1	136,9
1965	87,7	91,8	104,7	34,7	47,2	135,9
1966	87,2	91,3	104,7	35,4	48,9	138,1
1967	87,0	91,1	104,7	36,8	50,4	137,0
1968	87,0	90,1	103,5	38,3	51,5	134,5
1969	86,9	90,9	104,6	39,6	52,0	131,4
	Bekâr Erkekler			Bekâr Kadınlar		
1959	57,0	67,7	118,8	43,3	59,9	137,9
1960	55,5	69,8	125,8	44,1	64,0	145,2
1961	55,6	66,1	118,9	44,4	56,6	127,5
1962	51,7	68,7	132,8	41,7	58,2	139,5
1963	50,5	66,8	132,3	41,0	56,1	136,9
1964	50,8	66,7	131,3	40,9	58,7	143,4
1965	50,3	66,5	132,3	40,5	57,3	141,7
1966	58,5	74,4	127,2	50,0	70,4	140,6
1967	59,7	76,0	127,2	50,7	72,7	143,3
1968	59,6	76,5	128,5	51,3	69,7	135,8
1969	59,1	77,1	130,4	51,2	69,8	136,3

Not : 1959-65 yılları arasındaki sayılar 14 ve daha yukarı yaşlardaki evli ve bekar erkekler ile kadınları, 1966-69 yılları arasındaki sayılar ise 16 ve daha yukarı yaşlardaki evli ve bekar erkekler ile kadınları içerir.

KAYNAK : İşgücüne ve nüfusa ilişkin sayısal veriler için, Manpower Report of the President (Washington, D.C.: G.P.O., Mart 1972), Tablo B-1, s. 192'den yararlanılmıştır. Aktif işgücünde kalma süresine ilişkin sayısal veriler için, BLS Special Labor Force Reports, Nos. 11,19,25,38,48,62,76,91,107,115 ve 127 (Washington, D.C., various years)'den yararlanılmıştır.

lamayı (8) tercih edeceklerdir. Özel eğitimden geçen kimselerin işlerine son verilme olasılığı, bu tür bir eğitimden geçmemiş yada genel nitelikte eğitim görmüş kimselere oranla daha azdır. Bu nedenle de Konjonktürel, tesadüfi yada sektörel nitelikteki işsizlik türlerine karşı daha az duyarlıdır. Böylece kadınların yararlandıkları mesleki eğitim ile ilgili olarak hizmet içi eğitim düzeyinin, kadınlar arasındaki yüksek işsizlik oranlarında küçümsemeyecek bir etmen olduğu söylenebilecektir.

Erkekler ve kadınlar arasında ekonomik dalgalanmaların yol açtığı işsizliğe neden olan pek çok etmenler bulunur. Bu tür işsizlikteki eğitim payının azaltılabilmesi için bazı tedbirlerin alınması gerekir. Özel eğitim konusunda yeterli verilerden yoksun bulunmaktayız. Oysaki elimizde bu tür veriler bulunmuş olsaydı özel eğitim bir işsizliğe yol açma nedeni olarak görülebilirdi. Ancak dolaylı bile olsa ilgili veriler araştırılarak çıkarılmaya çalışılmalıdır. Diğer tüm koşullar aynı kalmış olsaydı, kadınların erkeklere oranla daha az özel eğitim aldığı için ekonomik dalgalanmalar karşısında işsizliğe daha duyarlı olacağı düşünülebilirdi.

ŞEKİL I, erkekler arasındaki işsizlik oranlarının ekonomik dalgalanmalara karşı kadınlara oranla daha duyarlı olduğunu göstermektedir. Ancak bu durum, kadınların özel eğitimleri konusunda yukarıda ileri sürülen varsayımın doğru olmadığı anlamına gelmez. Ekonomik dalgalanmaların kadınlar arasındaki işsizlik oranlarına olan etkisini iki etmen azaltır. Bunlar ekonomik dalgalanmaların süresi ile kadınların ekonomik dalgalanmalardan daha çok etkilenen endüstri kesimi ve mesleklerde erkeklere oranla daha yoğun olarak yer almalarıdır. Bu nedenle; kadınların özel eğitim yetersizliği ile çalışma hayatında cezalandırılmalarına karşılık, söz konusu edilen her iki etmen ile olumsuz etkilerin azalabileceği söylenebilir.

Kadınlar arasındaki iş değiştiriminin etkileri, erkek ve kadın nüfus içerisindeki işsizliğin ekonomik dalgalanmalarına değil, «istihdam» içerisindeki ekonomik dalgalanmalara bakılarak incele-

(8) «Kârını azamiye çıkarmak isteyen işveren kadınların erkeklere göre daha yetersiz olduğuna inanırsa, erkeklere karşı kadınlara oranla daha ayrıcalıklı bir tutum gösterecektir». Edmund S. PHELPS, «The Statistical Theory of Racism an Sexism» American Economic Review, Vol. 62, No. 4 (Eylül 1972), s. 659.

nebilir. TABLO IV içinde 1947-1968 yıllarına ilişkin olarak yer alan sayısal veriler, erkek ve kadın işgücü içersindeki istihdam dalgalanmalarını ekonomik büyüme doğrusu ile bir arada vermektedir. Bu veriler ekonomik dalgalanmalar karşısında, kadınların istihdamının erkeklerin istihdamına oranla daha çok değiştiğini açıkça göstermektedir. Eğri üzerindeki sapma oranları kadınların istihdamında daha yüksek olmaktadır. Savaş sonrası yıllarında kadınların istihdamları üzerinde büyük etkiler oluşturduğu görülen ekonomik dalgalanmalar, kadın işçilerin erkeklere oranla daha az özel eğitim almış olduklarını doğrular (9).

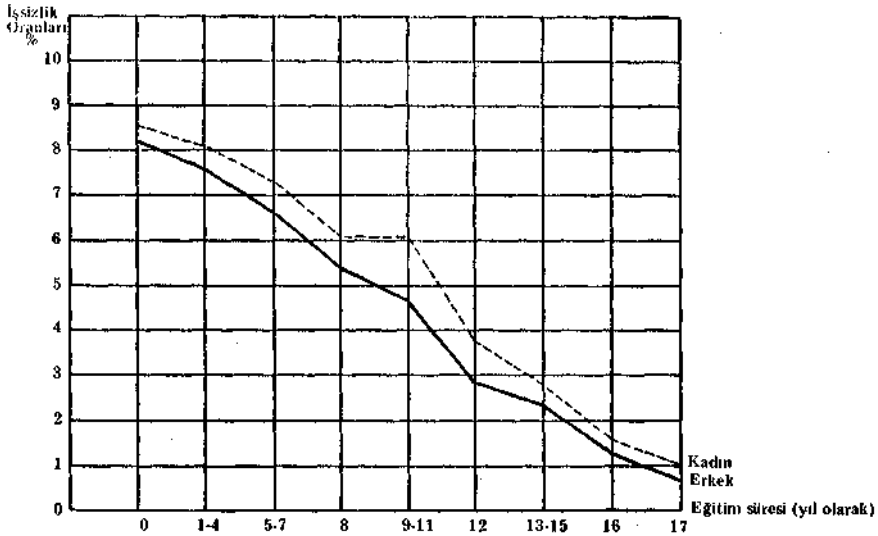
## ÖĞRENİM, EĞİTİM VE İŞSİZLİK

Erkekler ve kadınlar arasındaki işsizliğin özel eğitim ve öğrenim ile olan ilişkisi, 1960 Nüfus sayımının cinsiyet, eğitim düzeyi ve işsizlik oranları konusundaki verileri ile aydınlanabilir. 25 ve daha yukarı yaşlardaki erkek ve kadınlar arasında, belirlenen yıllardaki işsizlik oranları sürekli biçimde eğitim düzeyleri ile ters bir ilişki göstermektedir (Bkz. ŞEKİL II). Kadınlar arasındaki işsizlik oranları hemen hemen her eğitim türü içinde erkeklerdeki işsizlik oranlarını aşmakta ve kadınlarla erkeklerin işsizlik oranları arasındaki farklılık dağılımın ortalarında yer alan eğitim düzeylerinde en yüksek olmaktadır (bu veriler 8-12 yaş arasındaki okul çağını da içerir) (10).

İşsizlik oranları ile eğitim düzeyleri arasındaki ters oranlı ilişkilere üç neden düşünülebilir. Bunların birincisi, işçilerin eğitim seviyelerine göre, değişik endüstri ve mesleklerdeki dağılımları arasındaki farklılıktır. Eğitim düzeyi yüksek olanlar daha çok maliye,

- (9) Tablo IV'de daha çok birlik sağlayabilmek ve kadın-erkek işgücününün değişik endüstri kesimlerindeki dağılımlarının etkilerini ortadan kaldırmak amacıyla ile 1958-1968 dönemi ele alınmış ve yalnızca Endüstrinin hizmet kesimine ilişkin verilere yer verilmiştir. Bunun bir başka nedeni de, hizmet kesiminde 1958 yılından sonra, işgücünün cinsiyet farklılıklarına ilişkin verilerinin sağlanabileceği bilgi kaynaklarının bulunması ve tüm istihdamın yarısına yakınının hizmet kesimince oluşturulmasıdır.
- (10) İşsizlik oranları; hem erkek ve hemde kadın için edinilen eğitimin süresine (boyuna) bağlı olmakla beraber, 1950 yılındaki işsizlik oranlarına bakıldığında cinsellik ile eğitim düzeyleri arasında böyle bir ilişkiyi bulabilmek güçtür. Kadınlardaki işsizlik oranı, orta derecede eğitim görmüş erkeklerdeki işsizlik oranına yakın olmaktadır ve işsizlik oranları arasında cinsellik nedeninin oluşturduğu farklılık küçük ve önemsiz bir nitelik göstermektedir.

## ŞEKİL II. Cinsellik ve eğitim süresi (boyu) 'ne göre işsizlik oranları



KAYNAK : 1960 Nüfus sayımı Örneklem oranı : 1/1000

eğitim, kamu yönetimi, sevk ve idare ile diploma gerektiren benzeri mesleklerde yoğun olarak bulunur. Buna ilave olarak, birbirini tamamlayan resmi ve özel nitelikte eğitim görenler, meslek süreçleri boyunca alacakları özel eğitim ile ekonomik dalgalanmaların oluşturduğu işsizlikten daha az etkileneceklerdir. MINCER 10.A), daha yüksek öğrenim gören işçilerin daha çok hizmet içi eğitim olanaklarından yararlandığı sonucuna varmıştır (11). Bu konuda sağlanabilen bir başka üstünlük ise, öğrenimin bir kimseye iş bulma, meslek seçme konusunda daha çok bilgi ve istihbarat verdiği ve onu iş aramada daha başarılı ve becerikli kıldığıdır.

Erkeklerle, kendileri ile aynı düzeyde eğitim görmüş kadınlara oranla daha çok hizmet içi eğitim yatırımında bulunduğu sürece, kadınlar arasındaki işsizlik oranı, aynı öğrenim düzeyindeki er-

(10A) Bkz. dipnot 7.

(11) MINCER, «On-The-Job Training: Costs, Returns, and Some Implications», Tablo 1, s. 55.

kekler arasındaki işsizlik oranlarından daha yüksek olacaktır. Böylece aynı işyerinde erkek ve kadınlar arasındaki eğitim farklılığı çoğalmaktadır (12).

Öğrenimin kadın ve erkekler, arasındaki işsizlik oranları üzerindeki etkilerinin daha iyi kavranabilmesi için, 25-44 ve 45-64 yaş grupları içinde evli beyaz erkek ve kadınlar arasındaki işsizlik oranları ve eğitim düzeyleri TABLO V'de yer almaktadır.

Orta dereceli eğitim görmüş, 25-44 yaşlar arasındaki evli beyaz kadınlar arasında söz konusu farklılık en yüksek düzeydedir ve öğrenim düzeyi yükseldikçe bu farklılık azalmaktadır. Söz konusu farklılık 45-64 yaş grubu arasında daha az olmakta ancak 15 yıllık öğrenim düzeyinde yükselmektedir (13).

Evli bir kadının, işgücünde yer alsın yada almasın işsiz kalışı, diğer koşulların yanısıra ailenin gelirine bağlı bir konudur. Ailesinin geliri düşük ise bir kadın işgücü içerisinde yer alır. Genellikle evli bir kadının öğrenim düzeyi eşinin gelirini olumlu yönde etkiler. Ayrıca, evli bir kadının işsizlik süresinin öğrenim düzeyi yükseldikçe azalacağı akla gelebilir. Bunun da ötesinde aile gelirinin, evli kadınların iş gücüne, katılımı üzerindeki etkisi, yüksek düzeyli öğrenimin söz konusu olması halinde işgücüne katılma oranını azaltıcı yöndedir. Bununla birlikte evli kadınların gördükleri öğrenim ile işgücüne katılma oranları arasındaki ilişki pozitif yönlü olarak nitelendirilebilir. Bu durum; eğitim ile pazar içi üretimin, ev içi üretimden daha yüksek olacağı düşünülerek eğitim düzeyinin ve Wm-Wh kavramları arasındaki farklılığın yükselmesi ile açıklanabilir.

1960 Nüfus sayımındaki 1/1000 oranında küçültülmüş sayısal veriler, 25-64 yaş grubundaki evli beyaz kadınların işgücüne katıl-

(12) Ibid., s. 71.

(13) Cinsellik ve edinilen eğitim süresine göre işsizlik oranları üzerindeki benzer bilgiler, Çalışma İstatistikleri Bürosu (Bureau of Labor Statistics) tarafından Nisan 1962 içinde yapılmış özel bir araştırmada da yer almaktadır. Söz konusu araştırmanın yapıldığı 3013 bireyin yaklaşık % 70'i (2.068) erkek nüfusça oluşmaktaydı. Ele alınan grup içerisinde cinsellik ve eğitim düzeyi ile doğru ve genel bir yorumlamaya gidilmesini gerektirmeyecek kadar az sayıda örnekler bulunmasına karşılık, erkek-kadın arasındaki işsizlik oranları farklılıklarının edinilen eğitimin çoğalması ile yükselme eğilimi gösterdiği anlaşılmıştır.

1947-68 Yılları Arasında Erkek ve Kadın İstihdamındaki Ekonomik Dalgalanmalar.

TABLO IV :

Yıllar	Uzun dönemde gerçek istihdamdaki sapma eğilimi (Bin olarak)		İstihdam içindeki Dönemler A-T ———— x 100 T	
	Kadın	Erkek	Kadın	Erkek
1947	+291.6	-107.4	+1.8	-0.2
1948	+404.6	-8.2	+2.4	-0.01
1949	+304.6	-12.0	+1.7	-0.02
1950	+355.6	-34.8	+2.0	-0.1
1951	+442.6	+210.4	+2.4	+0.5
1952	+147.6	+191.6	+0.8	+0.4
1953	-292.4	+534.8	-1.5	+1.1
1954	-558.4	+307.0	-2.8	+0.7
1955	-247.4	+148.2	-1.2	+0.3
1956	+108.6	+202.4	+0.5	+0.4
1957	-176.4	-119.4	-0.8	-0.2
1958	-347.4	-329.2	-1.5	-0.7
1959	-535.4	-422.0	-2.3	-0.9
1960	-334.4	-328.8	-1.4	-0.7
1961	-323.4	-377.6	-1.3	-0.8
1962	-669.4	-547.5	-2.7	-1.1
1963	-535.4	-479.2	-2.1	-1.0
1964	-383.4	-299.0	-1.5	-0.6
1965	-149.4	-111.8	-0.6	-0.2
1966	+396.6	+130.4	+1.5	+0.3
1967	+903.6	+596.6	+3.3	+1.2
1968	+1095.6	+856.8	+3.9	+1.8

KAYNAK : Tablodaki veriler, «Manpower Report of the President (Washington, D.C.: G.P.O., Mart 1969), adlı basılı araştırmanın «Statistic on Manpower» bölümündeki s. 1, Tablo A-1, den derlenmiştir.

(\*) Erkek ve kadınların istihdam verilerinde uygunluk sağlanabilmesi için burada en küçük kareler metodu kullanılmıştır. Eğilim değerleri denklemlerin sonuçlarından çıkarılmıştır. Eğilim denklemi kadın istihdam için  $T = 16,391.4 + 555 +$ , erkek istihdamı için  $T = 44,365.4 +$  olması halinde, 1947 yılında 0,1945 için 1, 1945 yılı için 2 vd. değerleri almaktadır. Eğilim değerlerinden T, 1947-1968 yılları dönemindeki yılların tahmini istihdamına tekabül eden sayılar (A-T.), her yılın gerçek istihdamından (A) düşülmüştü. İstihdam tablosu içindeki «Dönemler» kolonu ise eğilimden çıkan yüzdeleri vermektedir.



ma oranları da yukarıda söz konusu edilen etmenlerin açıkça görülebilmesine yardımcı olur.

### Beyaz Evli Erkek ve Kadınlar Arasında Yaş ve Edinilen Eğitime Göre İşsizlik Oranları

TABLO V :

Yaş grubu, cinsiyet ve farklılıklar	Eğitim süresi (Boyu)				
	8	9-11	12	13-15	16 +
25—44 Yaş grubu					
Evli erkek	5.3	3.5	2.0	1.1	0.7
Evli kadın	9.1	6.2	4.5	2.8	1.9
Erkek-kadın farklılığı	3.8	2.7	2.5	1.7	1.2
45—64 Yaş grubu					
Evli erkek	5.3	3.6	2.0	2.0	0.6
Evli kadın	5.6	4.4	2.9	3.0	0.3
Erkek-kadın farklılığı	0.3	0.8	0.9	1.0	-0.3

KAYNAK : 1960 Nüfus sayımı, Örnekleme oranı : 1/1000.

25-44 yaş grubu içerisindeki evli-beyaz kadınlar arasındaki işgücüne katılma oranı öğrenim düzeyi nedeni ile büyük değişimler göstermez. Ancak 45-64 yaş grubu içerisinde bulunanlar arasında eğitim düzeyine bağlı olarak hızlı yükselmeler görülür. 25-44 yaş grubu içerisindeki kadınlar, 44-64 yaş grubu içerisindeki kadınlara oranla daha küçük yaşlarda çocuk sahibidir. 25-44 yaş grubu içerisindeki evli beyaz kadınların yaklaşık yarısının en az 6 yaşından küçük bir çocuk sahibi olduğu görülür. Oysaki 44-64 yaş grubu içerisinde bu oran % 2 olmaktadır. Evli bir kadının çocuk bakımına harcadığı zamanını, diğer ev işleri üretimine göre ikame edebilmek daha güçtür. İşgücüne katılma oranı ile işsizlik düzeyleri arasında uyumlu bir ilişki vardır. Şöyleki, 45-64 yaş grubu içerisindeki kadınların işgücüne katılma oranı, öğrenim düzeyi ile birlikte çalıştığı iş'deki verimliliği ve ev içi verimliliği ile ilgili olarak yüksektir. Böylece erkek ve kadınlar arasındaki işsizlik oranları arasındaki farklılık, öğrenim düzeyi yükseldikçe daha da çoğalacaktır. Her ne kadar kadın olsun erkek olsun işsizlik oranları, görülen öğ-

renim ile ters orantılı bir etkileşim içindeyse de, erkekler için kadınlara oranla daha hızlı bir düşme söz konusudur. Çünkü bu bölümde varsaydığımız üzere, yüksek düzeyde öğrenim görmüş olan erkekler özel eğitim olanaklarından kadınlara oranla daha çok yararlanmaktadır.

Diğer yönden 25-44 yaş grubu bir örnek olarak ilk bakışta karmaşık bir görünüm verebilir. Ancak, bu görünüm; İşgücü kapsamında bulunan kadınların iş değiştirmelerinin öğrenim düzeyi yükseldikçe azalacağı ilkesi ve aile gelirinin bu alandaki etkileri ile açıklanabilir. Bu grup içinde kadın işgücüne katılım büyük farklılıklar göstermez. Ancak eğitim ile ev üretimine ilişkin pazarın yükselebilmesi, evde küçük çocukların bulunması halinde daha azdır. Bu değişimler özel eğitimin olumsuz etkilerini önler ve herşeye rağmen kadın-erkek arasındaki işsizlik oranları farklılığının öğrenim seviyesi yükseldikçe azaldığını ortaya koyar.

#### 25-64 Yaş Grubunda Evli Beyaz Kadınların, Eğitim Süresine Göre İşgücüne Katılma Oranları.

TABLO VI :

Yaş Grubu	Eğitim Süresi				
	8	9-11	12	13-15	16
25—44 yaş grubu	30.1	32.7	31.9	30.6	34.2
45—64 yaş grubu	26.2	33.5	38.5	41.4	51.1

Özetlenmek istenilirse özel eğitim farklılıkları, kadın ve erkekler arasındaki işsizlik oranları farklılığına azda olsa yardımcı olur. Kadınların erkeklere oranla daha az özel eğitim olanaklarından yararlanma eğilimine karşın, TABLO IV içinde; kadınların ekonomik dalgalanmalar nedeni ile işten çıkarılmaları ve işsizliğe karşı olan duyarlılığının erkeklere oranla daha çok olduğunun kanıtları yer almaktadır. Bu duruma daha önceki satırlarımızda sözünü ettiğimiz etmenlerin yol açtığı anlaşılmaktadır. Hatırlanabileceği üzere bu etmenler; kadın işgücünün ekonomik dalgalanmalardan kolayca etkilenen meslek ve endüstri kesimlerinde yoğun olar-

rak bulunması ile ekonomik dalgalanmalara göre deęişen bir ikinci işgücü grubu içinde bulunmasıdır. Bunların ise kadınlar arasındaki işsizlięi çoęaltıcı etkileri olmaktadır.

## AKTİF İŞGÜCÜ İÇİNDEKİ HAREKETLİLİK

Çoęu kez eğitim veya yeniden bir eğitimi gerekli kılan işgücünün coęrafi ve mesleki hareketlilięi, işgücü içinde ücret olanaklarının deęiştirilme sorumluluęunun taşındığı iki ayrı yatırım biçimidir. Burada kullanılan «ücret» sözcüğü, işçiye bir yararı dokunsun veya dokunmasın parasal ödentiler dışında kalan, iş'den sağlanan maddi veya aynî tüm ödenti ve benzer yararları da kapsamaktadır. Bir kimsenin bir (A) işinden, başka bir yörede veya meslekteki bir (B) işine geçebilmek için öncelikle bir karar vermesi gerekir. Böyle bir yer veya meslek deęişiminde bireyin işsizlięe karşı olan duyarlılığı, bireysel olanaklarına ve istemine baęlı kalacaktır.

İşgücünün coęrafi ve mesleki hareketlilięe ilişkin yatırımları; ortalama farklılık (D) ile belli bir dönemde umulan kazanç farklılığı (N) büyüdükçe veya kâr oranı (R) ile hareketlilik maliyeti toplamı (C) küçüldükçe daha olanaklı bir hale gelmektedir. Cinsellik nedeni ile (N) ve (C) içersinde oluşan farklılık yüzünden, kadın işgücü bu tür bir yatırımda erkeklere oranla daha az bulunabilir. Yetişkin erkeklerin çoęunlukla çalışma yaşantısı boyunca işgücü içinde bulunmalarına karşılık, kadınların yaklaşık 2/5'i çalışma yaşantısı boyunca işgücü içinde kalabilmektedir. Ayrıca bu dönem (N), kadınlar için erkeklere oranla daha kısa olmakta ve bunun karşılığı olarak yapılacak bir yatırımdan umulan yararda azalmaktadır. Bunların dışında kadınlar erkeklere oranla aktif işgücüne aralıklarla, belirli süreler için katılma eğilimi gösterirler. Bu durum ise (N) ile ilişkili olarak işgücünün hareketlilięini azaltır.

Evlü kadınların hareketliliklerinde, (C)'ye eklememiz gereken bir başka husus daha vardır. Bir iş'den ayrılıp bir başka işe geçiş genellikle daha yararlı olacağı umularak yapılır. Bu durum ise bir önceki kazancın fırsat maliyetine baęlı bir konudur. Bu maliyet, eski iş'den elde olunan kazancı, yeni iş ile sağlanabilecek olanakları, yeni yörede bir iş bulmaya ilişkin tüm maliyetleri ve yeni iş'de

daha az bir ücret ile çalışılmak zorunluluğunda kalındığında eski ve yeni işlerden elde olunacak ücret gelirleri arasındaki farklılığı kapsar. Evli bir kadının coğrafi hareketliliği öncelikle ekonomik bireysel olanaklarından daha çok kocasına olan bağımlılığına dayalıdır. Bu nedenle coğrafi hareketlilik, bireysel bir iş olanağının sorumluluğuna katlanması anlamına gelir. Bu durum ise, eski iş'ten elde olunan ücretin yetersizliği nedeni ile bir iş değişiminde bulunması halinde kadının ekonomik olanakları ile ilgili kalacaktır. Bir başka hareketlilik türü ise istenilmeden yapılan iş değiştirmeler ile ortaya çıkar. Bu tür bir iş değiştirme ise iş'ten çıkarılmaya benzer özellikler taşır.

Kadın işgücü için (N), kısa bir dönemi gösterse bile, fırsat maliyetlerde yalnız mesleki hareketlilik göz önünde tutulmaz. Şöyle ki, meslek değiştirme, bir başka yörede iş aramayı gerektirmeyecek biçimde örneğin bir emekli olma durumunda da söz konusu olabilmektedir. Eğer meslek ile coğrafi yer değişimi işgücü içerisinde birbirlerine bağlı olmayan iki hareket türleri olmuş olsaydı, ilk hareketlilik türü, kadınların erkeklere göre meslek değiştirmede daha durgun olmasının nedeni olmayabilirdi. Meslekî ve coğrafi hareketlilik bir arada da mütalaa edilebilir. Sözelimi, yeni bir mesleğe geçiş yeni bir yöreye geçiş, bir coğrafi hareketliliğe yol açabilir. Ayrıca kadınların coğrafi durgunlukları sonucu, mesleki hareketlilikleri daha durgundur. İşgücü-aktif işgücü arasındaki hareketliliğin durgun oluşu, kadınlar arasındaki işsizlik oranlarını çoğaltıcı bir etki gösterecek ve bu durum işsizlik süresinin azaldığı biçimde yorumlanabilmektedir aktif işgücünden ayrılma biçiminde sonuçlanabilecektir.

## ERKEK VE KADIN İŞGÜCÜNDEKİ HAREKETLİLİĞİN GERÇEKLEŞEBİLİRLİĞİ

Çalışma İstatistikleri Bürosu (Bureau of Labor Statistics) tarafından 1962 yılında 1961 yılı örnek alınarak, 5 veya daha çok haftasını işsiz olarak geçirmiş kişiler arasında yapılmış bir araştırma konumuza aydınlık getirir. Söz konusu araştırmanın sonuçları hayli ilginç bir nitelik taşır. Araştırmada «işsiz» durumda bulunan kişilere eğitim veya yeniden eğitim konusunda yönelti-

len sorulara deęişik cevaplar alınmıřtır (14). TABLO VII'de, «Bařka bir yrede (coęrafi) iř bulmak istermisiniz?» sorusunun yneltildeęi gruplarca verilen cevap daęılımları belirlenmektedir. Bu cevaplar iinde, gerekte yresel bir hareketlilięi gerektirmeyecek ve son iřlerinde saęladıklarına eř bir deme saęlayabilecek yeni iřlerin saęlanabilmesi iin nerilen eęitim programlarına karřı duyan ilgi ve kuřkular grlebilmektedir.

rnek iersinde yer alan bireylere, son iřlerinde saęladıkları paraya eř bir gelir saęlayabilecekleri bir bařka yrede iř kabul edip etmeyecekleri sorulmuřtur. Burada, umulan cretler arasındaki farklılık, eski iř ile yeni yrede saęlanabilecek iř olasılıęı arasında belirlenecektir. Dięer ynden bu farklılık, eęitim ve onu elde edebilme olanaęı tarafından da etkilenir.

TABLO VII'de iřsizlik (hatta uzun dnemdeki iřsizlik) nedeni ile, iř saęlayabilmek amacı ile yre deęiřtirmenin istenilmeden yapıldıęı ve kadınların bu tr bir yer deęiřtirmede erkeklere oranla daha az istekli bulunduęu grlmektedir. Dięer ynden TABLO VIII, erkek ve kadınların byk oranını eęitime karřı ilgi duyduklarını gstermektedir. Bununla ilgili olarak pek ok kimsenin bulundukları yreden ayrılıp bir bařka yreye gitmek yerine, yeniden eęitim grmeyi yeę tuttuęu anlařılmaktadır. Kadın-erkek farklılıkları TABLO VIII iinde, TABLO VII'ye gre daha kk ve yer alan cevaplar ve veriler ynnden ok ilgintir.

Kadın veya erkek olsun belirli bir zaman iinde, bir yerden bir bařka yreye iř bulmak amacı ile g etmenin maliyeti ve cretlerde umulan farklılık, eęitim grmenin yre deęiřtirmeye yeę tutulmasını etkiler. Yukarıda deęinilen ama ve biimdeki bir yre deęiřiklięi, belli bir cret ve beceri dzeyindeki iř bulma olasılıęını oęaltacaktır. Oysaki eęitim, hem becerinin dzeyini (bununla iliřkili olarak cret dzeyini) ve hemde iř bulabilme olasılıęını oęaltacaktır. Bylelikle gelir dzeyindeki ykselmeler, yre deęiřtirmeden ok, grlen eęitime baęlı bir husus olmaktadır. Ayrıca yre

(14) Mesleki ve coęrafi gizli hareketlilik zerindeki veriler alıřma İstatistikleri. Brosu (Bureau of Labor Statistic)'nin 1962 yılı Nisan ayı iinde alıřan bireyler zerindeki arařtırmalarından saęlanmıřtır. Sz konusu bireylere lkenin bir bařka yresinde bir bařka iřde alıřma ve yeniden eęitim grmeye iliřkin istekleri sorulmuřtur.

«Başka Bir Yörede Bir İş Kabul Edermisiniz?» Sorusuna  
Verilen Cevapların Cinsellik Temeline Göre Dağılımı\*

(% olarak)

TABLO VII :

Grubun nitelikleri	Erkek			Kadın		
	Evet	Duru- ma göre değişir	Hayır	Evet	Duru- ma göre değişir	Hayır
Beyaz	32.5	24.5	43,0	10.6	10.3	79.1
Zenci	43.3	25.4	31.3	19.4	13.9	66.7
Evli	29.9	29.9	40.2	8.2	9.8	82.0
Bekâr	41.9	12.8	45.3	21.3	18.0	60.7
Diğer	48.1	16.9	35.0	19.0	10.5	70.5
18—24	41.3	16.7	42.0	11.8	11.8	76.4
25—54	36.0	36.5	37.5	12.6	11.1	76.3
55 +	26.1	26.7	47.2	15.6	10.9	73.5
Ortalama	34.6	24.7	40.7	12.9	11.2	75.9

Not : Araştırma, 1961 yılında 18 veya daha yukarı yaşlarda olup, 1962 yılının Nisan ayı içerisinde bir işte çalışmayı dileyen, okula devam etmeyen, belli bir iş tecrübesi olan ve 5 hafta veya daha çok süreden beri işsiz olan bireyleri kapsamaktadır;

(\*) Güvenilirlik oranı 0,99 dur.

KAYNAK : Çalışma İstatistikleri Bürosu (Bureau of Labor Statistic) 1961 yılında yapılmış Araştırma. Ayrıntılı bilgi için bkz. U.S. Bureau of Labor Statistics «**Survey of the Work History of the Unemployed**», Monthly Report on the Labor Force, Mart, Mayıs, Ağustos 1963, s. XIV-XXI, 16-24 ve 15-27, ayrıca bkz. Robert L. STEIN, «**Work History, Attitudes, and Income of the Unemployed**», Monthly Labor Review, Vol. 86, No. 12 (Aralık 1963), s. 1405-1413. .

değiştirmenin psikolojik maliyeti de söz konusudur. Özetle söylemek gerekirse hem kadın hem de erkekler için eğitim görmenin yöre değiştirmeye oranla daha çok ve sürekli üstünlükleri bulunur. Bir kadının, aktif işgücü içinde bulunma süresi bir erkeğe oranla daha kısadır. Eğitim kadınlarda bir değer çoğalması oluşturur. Böylece işinden ayrılan bir kadın, yeniden aktif işgücüne katıldığında özel bir iş önerisi ile daha iyi koşullarla karşılaşabilmede büyük güçlük çekmez.

Aynı Yörede Kalarak Eğitim Görme Konusunda Sorulan  
Sorulara Verilen Cevapların Cinsellik Temeline Göre  
Dağılımı\*

(% olarak)

TABLO VIII :

Grubun Nite- likleri	Erkek			Kadın		
	Evet	duruma göre değişir	Hayır	Evet	duruma göre değişir	Hayır
Beyaz	76.8	7.5	15.7	71.7	7.3	21.0
Zenci	89.8	2.3	7.9	91.0	3.0	6.0
Evli	78.6	7.7	13.7	73.6	7.8	18.6
Bekâr	83.4	4.6	11.9	88.1	0.0	11.9
Diğer	74.7	4.0	21.3	77.1	6.2	16.7
18—24	86.7	5.5	7.8	80.3	4.9	14.8
25-54	82.4	6.4	11.2	79.5	6.4	14.1
55 +	65.8	7.7	26.5	58.9	7.2	33.9
Ortalama	79.3	6.5	14.2	76.7	6.2	17.1

(\*) Güvenilirlik oram 0,10 dur.

Not : Araştırma, 1961 yılında 18 veya daha yukarı yaşlarda olup 1961 yılının Nisan ayı içerisinde bir işte çalışmayı dileyen, okula devam etmeyen, belli bir iş tecrübesi olan 5 hafta veya çok süreden beri işsiz olan bireyleri kapsamaktadır.

KAYNAK : Çalışma İstatistikleri Bürosunun (Bureau of Labor Statistics) 1961 yılında yapılmış Araştırması. Ayrıntılı bilgi için bkz. U.S. Bureau of Labor Statistics, «Survey of the Work History of the Unemployed», Monthly Report on the Labor Force, Mart, Mayıs ve Ağustos 1963, s. XIV-XXI, 16-24 ve 15-27, ayrıca bkz. Robert L. STEIN» **Work History, Attitudes, and Income of the Unemployed**», Monthly Labor Review, Vol. 86, No. 12 (Aralık 1963, s. 1405-1413.

## ERKEK VE KADIN İŞGÜCÜNDEKİ GERÇEK HAREKETLİLİK

Çalışma İstatistikleri Bürosu (Bureau of Labor Statistics) tarafından 1962 yılında yapılmış bir önceki başlık altında değinilen araştırma, kadınların erkeklere oranla daha az meslekî ve coğrafi hareketlilik gösterdiğini ortaya koymaktadır. Ancak gerçekte kadınların aktif işgücü içi hareketliliğinin erkeklere göre daha az olduğu söylenemez. TABLO IX ile XII'de, aktif işgücü içi hareketliliğe ilişkin olarak sağlanabilen veriler bulunmaktadır.

### 1955 -1961 Yıllarında Amerika Birleşik Devletlerinde İş Değiştirmeler (Bin olarak)

TABLO IX :

Cinsiyet	1955			1961		
	Toplam Çalışma	İş değiştirme		Toplam Çalışma	İş değiştirme	
		Sayısı	Oranı %		Sayısı	Oranı %
Toplam	75.353	8.366	11.1	80.287	8.121	10.1
Erkek	47.624	5.940	12.5	49.854	5.509	11.0
Kadın	27.729	2.426	8.7	30.433	2.612	8.6

KAYNAK : Nüfus İşleri Bürosu (Bureau of the Census), **Job Mobility of Workers in 1955**, Current Population Reports Series P-50, No. 7 (Washington, D.C.) s.27; ve Gertrude BANCFORT ve Stuart GARFINKLE, «**Job Mobility in 1961**», Monthly Labor Review, Vol. 86, No. 8 (Ağustos 1963), s. 898 ve 905.

TABLO IX'da aktif işgücündeki toplam hareketliliği, işlerini 1 yıl içinde en az 1 kez değiştirenlerin oranı ile ölçülmektedir. Bu alandaki verilerin sağlanabildiği 1955 ve 1961 yılları arasında, bu oranın kadınlarda, erkeklere oranla daha düşük olduğu görülmektedir. TABLO X ve XI'de ise aynı yıllar içinde, kadınların meslekî hareketliliğinin erkeklerinkinden daha düşük olduğu anlaşılmaktadır. Örneğin, 1955 yılında iş değiştirenler arasında (TABLO X'



daki son sıra) yer alan kadınların yarısının aynı meslekte kaldıkları ve hareketlilik oranlarının erkeklerin hareketlilik oranının yaklaşık yarısına eş olduğu görülmektedir. TABLO XI'de belirlendiği üzere, 1961 yılında işlerini değiştirenler arasında kadınların % 56'sının aynı meslek içinde hareketsiz olmalarına karşılık, erkeklerde bu oran % 51 olmuştur. Bu farklılık gerçeği tam olarak yansıtabilmede yetersiz kalır. Çünkü • gerçekte aktif işgücü içerisindeki hareketlilik toplamı kadınlarda erkeklerden daha azdır. Erkek-kadın farklılıkları, aktif işgücü hareketliliği içinde (yıl içinde işlerini değiştiren kadınların oranı, erkeklerin iş değiştirme oranı ile karşılaştırılarak) açık ve seçik olarak görülmektedir. Çünkü, daha öncede değinildiği üzere; kadınların iş ve yöre değiştirmedeki sınırlılık ve bağımlılıkları yöresel hareketlerini büyük ölçüde etkilemektedir. Nüfus sayımlarında sağlanan veriler kadın ve erkekler-

#### 1955 Yılında Amerika Birleşik Devletlerinde Erkek ve Kadınlarda İş Değiştirmeler

TABLO X :

İş değiştirmeler	Sayı (bin olarak)			Oran		
	Toplam	Erkek	Kadın	Toplam	Erkek	Kadın
İş değiştirmeler Toplamı	13.324	9.448	3.876	100	100	100
Aynı meslekte	5.417	3.832	1.585	41	41	41
Başka mesleklerde	6.087	4.519	1.568	46	48	40
Bir işten ayrılıp diğerine başlamak	1.820	1.097	723	13	11	19

**KAYNAK :** *Job Mobility of Workers in 1955*, Current Population Reports Series P-50, No. 70 (Washington, D.C.), Tablo 15, b. 27.

rin coğrafi hareketleri konusundaki farklılıkları açıkça göstermekle birlikte, bu verilerden yararlanılarak düzenlenen TABLO XII kadınlar arasındaki coğrafi hareketliliğin öğelerini vermektedir. Söz konusu ettiğimiz hareketliliğin bir sonucu olarak erkek işçiler arasındaki işsizlik oranları azalmaktadır. Kadınlar arasındaki işsizlik oranı, esasen coğrafi hareketsizlikleri nedeni ile çoğalmakta ve onların yöre değiştirebilmelerini diğer etmenlerin yanısıra ekonomik nedenlerle engelleyebilmektedir.

### İŞSİZLİK SÜRESİ (BOYU)

Diğer koşulların değişmesi halinde, kadınların coğrafi hareketsizliği, işsizlik oranlarını ve işsiz kaldıkları sürenin erkeklere oranla daha yüksek olmasına yol açar. Diğer yünden, işgücüne katılma konusunda kadınların erkeklere oranla daha geçerli seçenekleri vardır. Bu durum ise kadınların işsiz kaldıkları süreyi azaltıcı

### 1961 Yılında Amerika Birleşik Devletlerinde Erkek ve Kadın İşgücü Tarafından Endüstri ve Mesleklerine Göre Yapılmış İş Değiştirmeler\*

TABLO XI:

Cinsiyet	Sayısı (bin olarak)	İş değiştirmelerin Dağılımı (% olarak)				
		Toplam	SS	SD	DS	DD
Erkek	7539	100	33,5	17,6	10,0	38,9
Kadın	3329	100	34,7	21,3	9,9	34,2

(\*) 1961 yılında 4 veya daha çok iş değiştirmiş kişiler arasında

SS : Aynı meslekte ve endüstri kesiminde

SD : Aynı meslekte, farklı endüstri kesimlerine

DS : Aynı endüstri kesiminde, farklı mesleklerle

DD : Farklı mesleklerle ve endüstri kesimlerine

KAYNAK : Gertrude BANCVAFT ve Stuart GARFINKLE, «Job Mobility in 1961», Monthly Labor Review, Vol. 86, No. 8 (Ağustos 1963), s. 898 ve 905.

bir etki yapar. Gerçekten uzun dönem işsizliğe ilişkin cinsel farklılıkların TABLO XHI'deki verilerinde, erkeklere ilişkin işsizlik oranlarının kadınlara göre daha uzun olduğu görülebilmektedir.

Yeni bir iş bulmada bir kadın, bir erkeğe göre daha çok güçlüklerle karşı karşıyadır. Ayrıca kadınların coğrafi ve meslekî hareketlilikleri erkeklere oranla daha azdır. Bir tablo ile bu hususlara ilişkin bilgi vermek yeterli sayılamaz. Tabloda, işsizlik süreleri toplamına ilişkin olarak yer alan veriler, aktif işgücü ile çok az ilişkisi bulunan ve kısa süreli bir işten sonra işgücünden ayrılan çok sayıda kadını kapsamaktadır. İşgücü içindeki hareketsizliğin kadınlar arasında işsizliğe yol açtığı savının doğrulanabilmesi için, işsizlik süresine ilişkin sayısal verilerden, çok kısa bir süre iş aradıktan sonra işgücüne katılan ve iş bulduktan çok kısa bir süre sonra işten ayrılanların çıkarılması gerekir.

1955-1960 Yılları Arasında Coğrafi Hareketliliğe İlişkin Olarak  
14 ve Daha Yukarı Yaşlardaki Erkek ve Kadın İşgücü  
İçersinde 1960 Yılı'nın Nisan Ayındaki İşsizlik Oranları

TABLO XII :

Cinsiyet	Hareketsizlik	Hareketler *	
		Eyalet içi	Eyaletler arası
Erkek	4.6	5.1	4.4
Kadın	4.5	6.3	7.1

(\*) Hareketler; 1955-1960 yılları arasında adres değiştirenleri ifade eder.

KAYNAK : U.S. Census of Population, 1960, Final Report PC (2)- 2B, **Mobility for States and State Economic Areas**, Tablo 9, s. 23-29 dan derlenmiştir.

Yüksek düzeydeki iş değiştirme oranının, aktif kadın işgücü üzerindeki olumsuz etkilerini kısmen ortadan kaldıracı iki etmen bulunur. Bunun için kadın ve erkekler arasındaki işsizlik oranlarına ve özellikle işlerini kaybeden kadın ve erkeklerin işsizlik sürelerine bakmak gerekir. Bu hususta 1968 yılına ilişkin sayısal veriler ise TABLO XIV'de verilmektedir.

İşsizlik süreleri erkeklerde kadınların işsizlik sürelerinden genellikle daha uzun olmaktadır. Erkek ve kadınlar arasındaki işsizlik süresine ilişkin farklılıklar işgücüne ilk katılma dönemlerinde en yüksek düzeyi bulmaktadır. Diğer yönden işinden ayrılan ya da işini kaybeden kadınların işsiz kaldıkları süre ise, erkeklerinkine

Erkek ve Kadın İşgücünde Uzun Dönemde İşsizlik  
(Toplam İşsizliğin Yüzdesi Olarak)

TABLO XIII :

Yıllar	Erkek		Kadın	
	15 haftadan çok	27 haftadan çok	15 haftadan çok	27 haftadan çok
1957	20.4	8.9	16.7	6.7
1958	33.5	15.6	26.0	11.5
1961	34.7	18.6	26.9	13.5
1964	26.7	13.7	22.9	10.6
1968	16.0	6.7	13.2	4.2

KAYNAK : Statistics on Manpower, Ek Manpower Report of the President (Washington, D.C.; G.P.D., Mart 1969), Tablo A-19, s. 20-21.

yakındır. Bu durumda, işlerini kaybeden veya işlerinden ayrılan kadınların bir meslek güvencesi olarak kabul edebileceğimiz işsizlik ödeneklerinin payı vardır. 15-16 hafta süresince işsiz kalan bireyler arasında kadınlar, erkeklere göre daha büyük bir yer tutar. Oysaki erkeklerin daha yüksek bir oranı, 26 haftadan daha uzun bir süre işsiz kalmaktadır. İşsizlik ödeneği kadınlar için erkeklere göre daha uygun ve kabul edilebilir bir görünümündedir. Ancak ellerindeki ödeneklerin kesilmesinden bir süre sonra iş ararlar veya aktif işgücü dışına çıkarlar. Özet olarak, işgücü içinde kadınlar erkeklere, göre, meslekî ve coğrafi yönden yöre değiştirmede umulan kazanç ve geçecek süreye ilişkin olarak ortaya çıkan cinsel farklılıklar nedeni ile daha az hareketlidir.

Bu etken kadınlar arasındaki işsizlik oranını yükseltir. Kadınlar uzun dönemli bir işsizlikle karşı karşıya kaldıkları veya aktif işgücü içinde bulunmaktan yarar ummadıkları zaman aktif işgücü dışına çıkarlar. Kadınların pazar dışı kullanım değerleri erkeklere göre daha yüksek olduğu için, işgücünden ayrılmaya daha büyük bir eğilim gösterirler.

### SONUÇ

Kadın işgücü arasında işsizliğin yüksek oranlarda bulunmasına ilişkin en önemli neden kadınların potansiyel işgücü-aktif işgü-

20 ve Daha Yukarı Yaşlardaki İşsiz Kimselerin İşsizlik Nedenlerinin Cinselliğe Göre Dağılımı

TABLO XIV :

İşsizlik nedeni	İşsiz sayısı (bin olarak)	İşsizlik oranı				
		5 haftadan az	5-14 hafta	15-26 hafta	27 haftadan çok	Ortalama
Erkek						
İşlerini kaybedenler	599	46.6	32.4	12.2	8.8	11.3
İşten ayrılanlar	167	56.3	26.3	9.0	7.8	9.8
İşe girenler	227	52.9	31.3	7.9	7.9	10.0
Yeniden işe başlayanlar	205	53.2	30.7	7.8	7.8	9.9
İlk kez işe girenler	22					
Toplam ve ortalama	993	49.6	30.9	10.8	8.6	10.9
Kadın						
İşlerini kaybedenler	341	48.4	31.7	13.5	6.2	10.2
İşten ayrılanlar	167	57.5	26.3	9.6	6.6	9.3
İşe girenler	477	65.2	24.1	6.9	3.8	7.3
Yeniden işe başlayanlar	422	66.1	24.2	6.4	3.3	7.0
İlk kez işe girenler	55	58.2	23.6	10.9	5.5	8.8
Toplam ve ortalama	985	58.2	27.0	9.7	5.1	8.7

KAYNAK : Kathryn D. HOYLE, **Job Losers, Leavers, and Entrants-A Report On the Unemployed**, Bureau of Labor Statistics, Special Labor Force Report No. 106 (Washington, D.C.; G.P.O., 1969), Tablo 7, s. A-1.

cü arasındaki yoğun hareketliliğidir. Kadınların potansiyel işgücü-aktif işgücü arasındaki hareketliliği ve bunun sonucu olarak toplam hareketliliği erkeklere oranla daha çok olmaktadır. Bu durumun doğal bir sonucu olarak kadınların işsizlik oranları daha yüksek olur. İkinci olarak kadınların aktif işgücü içersindeki hareketsizliği, kadınlar için iş bulmayı güçleştirmekte ve kadın-erkek işsizlik oranları arasındaki farklılığı genişletmektedir. Son olarak kadınların erkeklerden daha az özel eğitim hizmetlerinden yararlanabildiği söylenebilir. Ancak bu neden tersine etkilerde oluşturarak, özel eğitim eksikliğinin kadınlar arasındaki işsizliğin çoğalmasını durdurabilmektedir.