

AMİSOS / AMISOS

Cilt/Volume 5, Sayı/Issue 8 (Haziran/June 2020), ss./pp. 178-218

ISSN: 2587-2222 / e-ISSN: 2587-2230



Özgün Makale / Original Article

Geliş Tarihi/Received: 26. 05. 2020
Kabul Tarihi/Accepted: 27. 06. 2020

VEZİRKÖPRÜ'DE 2012-2017 YILLARI ARASINDA GERÇEKLEŞTİRİLEN KURTARMA KAZILARI ÜZERİNE GÖZLEMLER*

OBSERVATIONS ON THE RESCUE EXCAVATIONS PERFORMED BETWEEN THE YEARS 2012-2017 IN VEZİRKÖPRÜ

Davut YİĞİTPAŞA - O. Alper ŞİRİN**

Öz

Samsun Müzesi Müdürlüğü uzmanlarınca Samsun İli, Vezirköprü (*Neoclaudiopolis*) İlçesi, Cumhuriyet Mahallesi, III. derece arkeolojik sit alanını kapsayacak şekilde 2012-2017 yıllarında temel hafriyat ile sokaklardaki kanalizasyon ve yağmur suyu alt yapı şebekesi döşeme kazı çalışmaları kapsamında kazı ve temizlik çalışmaları yapılmıştır.

Bu çalışmalarda 12 adet taş sandık mezar, su akarı, taş taban, temel duvar kalıntılarının varlığı tespit edilmiştir. Bu mezarlardan çanak çömlek parçaları, 1

* Bilgi, belge, fotoğraf ve diğer dokümanlar üzerinde çalışma ve yayın izni veren Samsun Müzesi Müdür V. Sayın Uğur Terzioğlu başta olmak üzere, Emine Yılmaz'a ve kurtarma kazısını gerçekleştiren Samsun Müzesi Müdürlüğünün kıymetli uzmanlarına teşekkür ederiz.

** Doç. Dr. Ondokuz Mayıs Üniversitesi, Fen-Edebiyat Fakültesi, Arkeoloji Bölümü, Samsun/Türkiye.

E-Posta: davut.yigitpasa@omu.edu.tr

ORCID No: <https://orcid.org/0000-0001-8821-5628>

Arkeolog, Samsun Müze Müdürlüğü, Samsun/Türkiye.

E-Posta: alpersirin84@gmail.com

ORCID: <https://orcid.org/0000-0002-3773-939X>

adet kırık pişmiş toprak testicik, cam kaide parçaları, 3 adet altın küpe, 3 adet cam bilezik, 1 adet cam unguentarium, 2 adet cam şişe, 1 adet kırık cam şişe, 3 adet gümüş yüzük, 1 adet kırık bronz bileziğe ait parçalar, 1 adet kırık ve noksan gümüş Roma sikkesi, 1 adet kolyeye ait yuvarlak cam boncuklar, frit borucuklar ve diğer taneler ele geçirilmiştir. Taş sandık mezarlar ve buluntular, çağdaş mezar ve buluntuları ile karşılaştırılması sonucu tarihlendirilme yoluna gidilmiştir. Ele geçirilen taş sanduka mezarlar, mimari yapılar, çanak çömlekler, cam eserler ve sikke buluntularından hareketle Doğu Roma Dönemi kalıntıları yani *Neoclaudiopolis* antik kenti kalıntıları olduğu anlaşılmaktadır. Muhtemelen bugünkü Vezirköprü İlçesi ve bahse konu Cumhuriyet Mahallesi'nin olduğu yerleşim Antik Kent üzerine inşa edilmiştir.

Anahtar Kelimeler: Karadeniz, Samsun, Vezirköprü, Doğu Roma, Neoklaudiopolis, Taş Sandık Mezar.

Abstract

Samsun Museum Directorate, Vezirköprü (*Neoclaudiopolis*) District, Cumhuriyet Neighborhood, in order to cover IIIrd Degree of Archaeological Site were carried out excavation and cleaning works in 2012-2017 within the scope of excavation works on the foundation excavation and sewage, rainwater infrastructure network on the streets.

In these studies, were identified the presence of 12 stone chest graves, water mite, stone floor and foundation wall remains. From these graves, were found pottery pieces, 1 broken terracotta jug, glass pedestal pieces, 3 gold earrings, 3 glass bracelets, 1 glass unguentarium, 2 glass bottles, 1 broken glass bottle, 3 silver rings, 1 piece fragments of broken bronze bracelet, 1 broken and deficient silver Roman coin, round glass beads of a necklace, frit tubes and other pieces. Stone chest tombs and finds were compared with contemporary graves and finds, and a way of dating was made. It is understood that the ruins of the sarcophagus, architectural structures, pottery, glass artifacts and coin finds were the remains of the ancient city of Neoclaudiopolis, namely the remains of the ancient city. Probably the settlement of today's Vezirköprü District and Cumhuriyet Neighborhood was built on the Ancient City.

Keywords: Black Sea, Samsun, Vezirköprü, East Roman, Neoklaudiopolis, Stone Chest Tomb.

Giriş

Vezirköprü, Samsun İline bağlı bir ilçe olup, İsfendiyar Dağları'nın doğuya doğru uzanan kesiminin güneyinde, Samsun'un 110 km güneybatısında bulunmaktadır.¹ İlçe, kuzeyde Alaçam ve Sinop'un Durağan, kuzeydoğuda Bafra, doğuda Havza, güneybatıda Çorum'un Osmancık ve batıda Sinop'un Saraydüzü ilçeleriyle çevrilidir. Vezirköprü depresyonu olarak adlandırılan havza tabanının güney tarafı Tavşan Dağı ve onun batıya doğru uzantısı olan Dip Dağı ile çevrelenmiş, batı tarafı ise Asarcık, Gölünkaşı, Küresırtı, Eğrikale ve Çaltı Kayası Tepesi'nde oluşan akarsularla parçalanmış, bu durumda Vezirköprü ilçesinin arızalı, yer yer de faylarla desteklenen bir topografyaya sahip olmasına sebep

¹ Yılmaz-Gül 2015, 5/8, 2.

olmuştur.² Vezirköprü'de bazıları yazın kuruyan çok sayıda akarsu bulunmaktadır. İstavloz, Esenli, Uluçay, Kürtler, Göl, Kuyma Deresi ilçenin önemli akarsularını oluşturur.³ Vezirköprü Ovası 350 m ve daha aşağı yükseltilerde yer almaktadır. Ovanın meyli güneyden kuzeye doğru gelişmiştir.⁴ Kültürlerin biçimlenmesinde coğrafya ve ekolojik koşullar önemli bir yer tuttuğu bilinen bir gerçektir. Vezirköprü coğrafyası da yerleşime uygun alanları bulunması ve ikliminin sürekli yerleşmeye uygun bir ortam oluşturmasından dolayı binlerce yıl boyunca farklı uygarlıkların sürekli olarak iskân ettiği önemli bir bölge konumuna sahip olmuştur.

Vezirköprü'de günümüze kadar tespit edilen en erken yerleşim Kalkolitik Dönem (MÖ 5500-MÖ 3000)'e aittir. Tunç Çağı, Demir Çağı, Hellenistik, Roma ve Bizans dönemlerinde de bölgenin kesintisiz olarak iskân edildiği görülmektedir.⁵

Pers Kralı III. Darius ile Makedonya Kral'ı Büyük İskender arasında gerçekleşen Arbela savaşıyla Amisos şehri Büyük İskender'in eline geçmiştir. Böylece bölgedeki Pers hakimiyeti yerini Makedonyalılar'a bırakmıştır.⁶

İskender'in ölümünün ardından *Amisos Şehri*'nin bulunduğu bölge İskender'in komutlarından olan Eumenes'in yönettiği *Kappadokia* ve *Paphlagonia-Pontus Straphlğı*'na verilmiştir. Eumenes'in ölümünden sonra Kassandros MÖ 315'de *Amisos*'u kuşatmış; Antigonos yeğeni Ptolemaios'u göndererek kenti ele geçirmiştir.⁷ Anadolu'da Kios/Gemlik'te yaşayan Persli Mithridates, *Paphlagonia*'ya gelip MÖ 302-301 yıllarında Kimita'yı zapt ederek kısa zamanda halktan destek alıp genişlettiği Pontos Devleti'ni kurmuş ve devletinin sınırlarını batıda *Amastris*, doğuda *Thermedon* güneyde *Amasia*, *Zela* ve tam olarak ne zaman alındığı bilinmese de *Amisos*'a kadar ulaştırmıştır.⁸

Amasyalı Strabon bölge hakkında detaylı bilgiler vermekte ve bölgeyi yörelere ayırarak ele almaktadır. Adını *Phazemon*'dan (Vezirköprü)⁹ alan *Phazemonitis* yöresinin kuzeyi *Gazelonitis* ve *Amisos*, batısı *Halys* Irmağı, doğusu *Phanaroia* (Taşova) ve geri kalan kısımları *Amaseia* ile komşudur. *Phazemon*, bir köy iken Pompeius tarafından kent ilan edilir ve *Neapolis* ismini alır. Roma döneminin ilk yüz yılında *Neapolis* adıyla bilinen yöre daha sonra İmparator Claudius (İ.S. 41-54) şerefine *Neoclaudiopolis* adını almıştır.¹⁰ Roma'nın ikiye bölünmesiyle Doğu Roma'nın egemenliğinde kalan bölge bu dönemde ana tanrıçanın suyu anlamındaki *Andrapa* olarak anılmaya başlamıştır. Zaman içerisinde bu ad hem şehrin adı hem de piskoposluk merkezinin adı olarak kullanılmıştır. Gaga biçiminde uzanan yüksek ve sarp bir dağın üzerinde *Sagylion* Kalesi¹¹ bulunmaktadır. *Phazemonitis*'in *Phanaroia*'ya doğru uzanan kısmında *Stephane* (Ladik Gölü) isminde denize benzeyen büyük bir göl vardır.¹²

Vezirköprü İlçesinde (Harita) en kapsamlı çalışmalar Oymaağaç Mahallesi sınırları içinde bulunan Oymaağaç Höyüğü'nde yürütülmüştür. Höyük, ilk olarak 1970 yılında Dengate tarafından tespit edilmiştir.¹³ Sonrasında bölgede 1971-1977 yılları arasında B.

² Çoban 2013, 406.

³ Çoban 2013, 406.

⁴ Gül-Kıvrak 2018, 204.

⁵ Bekker Nielsen 2013, 2014; Oymaağaç-Nerik Kazı Raporu, 2007; Temür-Yiğitpaşa 2019, 619-654.

⁶ Atasoy 1994, 116.

⁷ Lafli 2012, 50.

⁸ Atasoy 1994, 117.

⁹ Strabon XII. 3. 38; Arslan 2007, 18, dn. 61; Bekker-Nielsen 2013b, 42.

¹⁰ Bekker-Nielsen vd. 2015a, 1-96.

¹¹ Sagylion Kalesi'nin lokalizasyonu tam olarak bilinmemesine rağmen Büyükkale olabileceği tarafımızdan da önerilmektedir (Arslan 2007, 19, dn. 71).

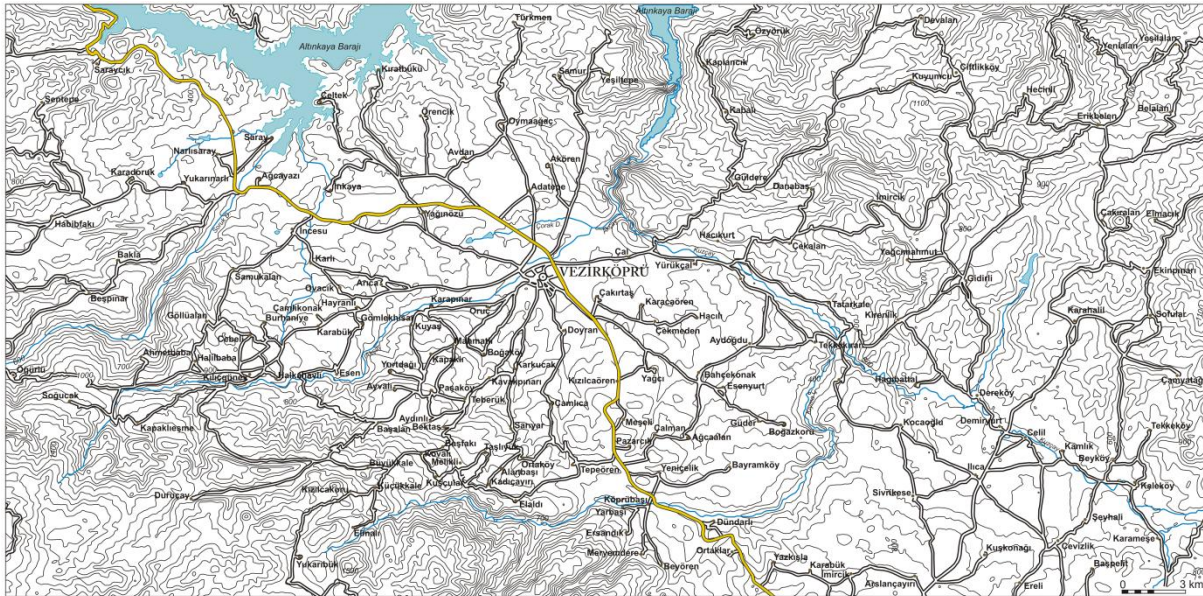
¹² Strabon XII. 3. 38.

¹³ Dengate 1978, 245-258.

Alkım tarafından yüzey araştırması gerçekleştirilmiştir.¹⁴ 2005 yılında R. Czichon tarafından başlatılan kazılar günümüzde de devam etmektedir.¹⁵

Vezirköprü' de yürütülen bu çalışmaların yanında antik kaynaklarda adı geçen *Neoklaudiopolis*¹⁶ antik kentine ait yazıtlar ve sikkelerle ilgili olarak; French, Kahl ve Olshausen tarafından 1980 ve 1990'lı yıllarda bazı çalışmalar yapılmıştır.¹⁷ 2010 ve 2013 yıllarında Tønnes Bekker-Nielsen başkanlığındaki Danimarkalı bir ekip tarafından *Neoklaudiopolis* antik kenti ve Roma yollarını saptamak amacıyla yüzey araştırmaları gerçekleştirilmiştir.¹⁸ Bölgede yapılan en son yüzey araştırması ise "Neoklaudiopolis Antik Kenti ve Territoryumu" adlı proje kapsamında A. Temür ve D. Yiğitpaşa tarafından 2018-2019 yıllarında gerçekleştirilmiştir.¹⁹

Samsun Müzesi Müdürlüğü uzmanlarınca Samsun İli, Vezirköprü İlçesi (Harita), Cumhuriyet Mahallesi, III. derece arkeolojik sit alanını kapsayacak şekilde 2012 yılında 217 ada, 26 parsel, 204 ada, 1 parselde temel hafriyat, 2014 yılında 517. ve 540. Sokaklardaki kanalizasyon çalışmalarında, 2015 yılında 204 ada, 6 parselde temel hafriyat ve 2017 yılında kanalizasyon ve yağmur suyu alt yapı şebekesi döşeme kazı çalışması kapsamında 524. ve 540. Sokaklarda kazı ve temizlik çalışmaları yapılmıştır.



Harita: Vezirköprü Haritası

¹⁴ Alkım 1972, 422-426; 1973, 435-438; 1974a, 5-16; 1974b, 553-556; 1975a, 23-28; 1975b, 5-12; 1976, 717-719; 1978, 542-547; Kızıltan 1992, 213-241.

¹⁵ Czichon 2007, 300; 2008, 187-196; Czichon-Klinger 2010, 58-65; Rainer vd. 2011, 169-250.

¹⁶ Bu konuda ayrıntılı bilgi için bkz. Bekker-Nielsen 2013b, 39-59.

¹⁷ French 1991, 612-613.

¹⁸ Bekker-Nielsen 2010, 87-91; 2013a, 203-213; Bekker-Nielsen-Högel 2012, 153-160; Bekker-Nielsen vd. 2015a, 1-96; Bekker-Nielsen-Czichon [2015b](#), 299-300.

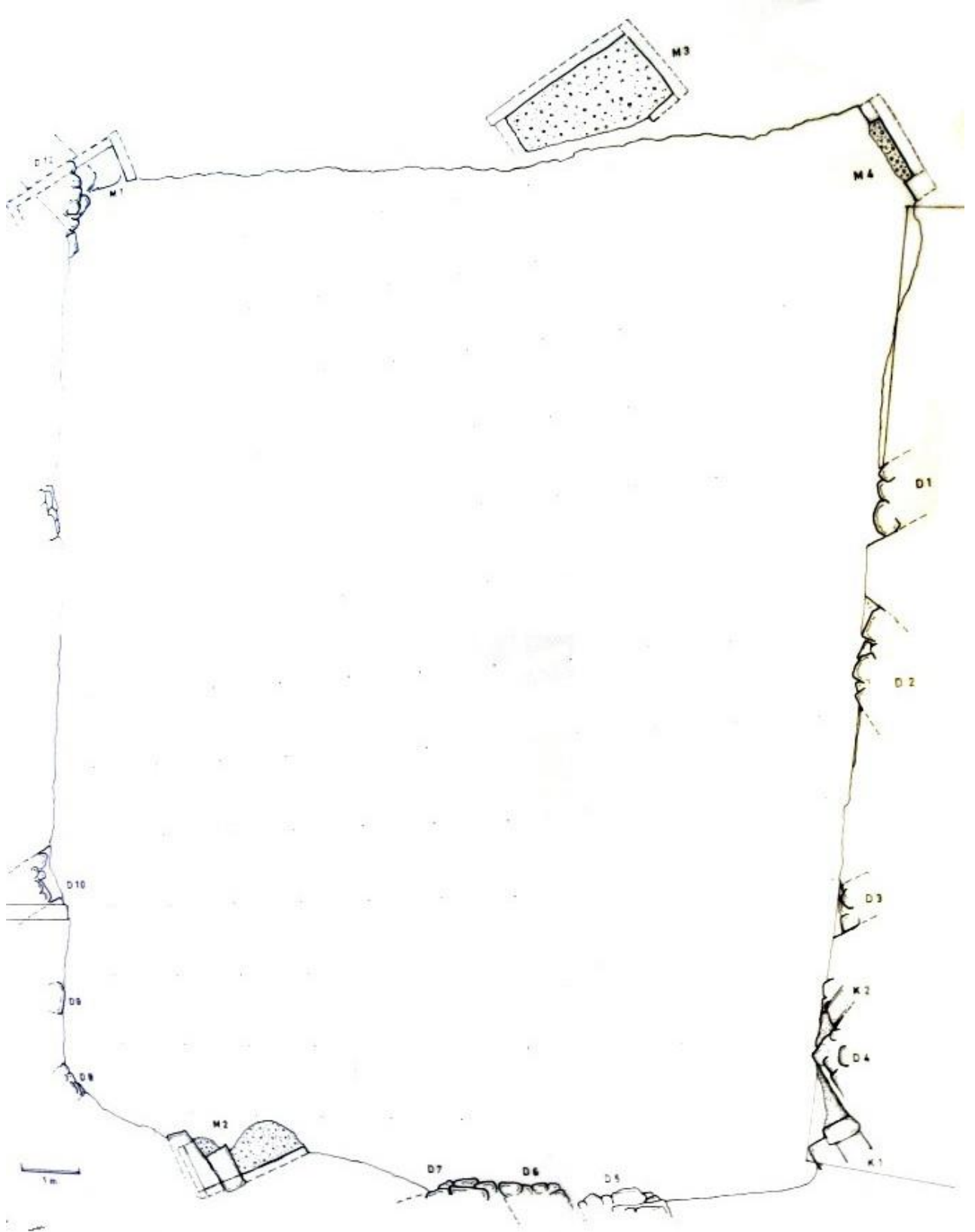
¹⁹ Temür-Yiğitpaşa 2020, 619-654. Vezirköprü İlçe merkezi ve köylerini kapsayan bu çalışma, Ondokuz Mayıs Üniversitesi, Bilimsel Araştırma Geliştirme Destekleme Programı (PYO.FEN.1901.18.006; PYO.FEN.1901.17.009) tarafından desteklenmiştir.

Bu çalışmalarda 12 adet taş sandık mezar²⁰, su akarı, taş taban, temel duvar kalıntılarının varlığı tespit edilmiştir. Çanak çömlek parçaları, 1 adet kırık pişmiş toprak testicik, cam kaide parçaları, 3 adet altın küpe, 3 adet cam bilezik, 1 adet cam unguentarium, 2 adet cam şişe, 1 adet kırık cam şişe, 3 adet gümüş yüzük, 1 adet kırık bronz bileziğe ait parçalar, 1 adet kırık ve noksan gümüş Roma sikkesi, 1 adet kolyeye ait yuvarlak cam boncuklar, taştan yapılmış bir borucuk ve diğer taneler ele geçirilmiştir. Ele geçirilen taş sanduka mezarın, diğer mimari yapılar, çanak çömlekler, cam eserler ve sikke buluntularından hareketle Roma Dönemi kalıntıları yani *Neoclaudiopolis* antik kenti kalıntıları olduğu anlaşılmaktadır. Muhtemelen bugünkü Vezirköprü İlçesi ve bahse konu Cumhuriyet Mahallesi'nin olduğu yerleşim Antik Kent üzerine inşa edilmiştir.

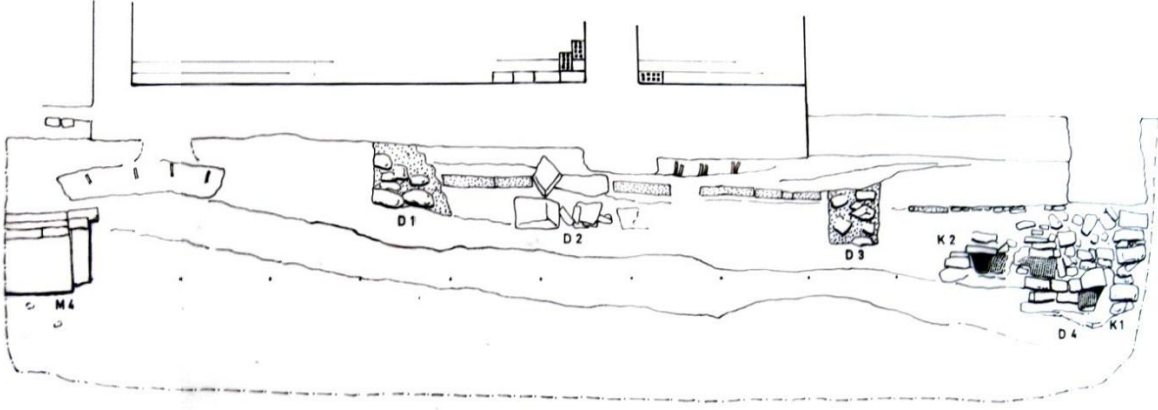
2012 yılında, Samsun İli, Vezirköprü İlçesi (Harita), Cumhuriyet Mahallesi, 217 ada, 26 parselde Müze Müdürlüğü uzmanlarınca yaklaşık 12,50x10,50 m ölçülerinde ve 2,80 m derinliğinde açılmış olan temel hafriyat kazısında mezarlar ortaya çıkmıştır (Çiz. 1-5).²¹ Alanın kuzeyinde, doğusunda, kuzeydoğusunda ve batısında olmak üzere 4 adet tahrip olmuş taş sandık mezar, kuzeybatısında duvar temeli kalıntıları, güneydoğusunda ise su akarı ile yüzeye yakın bir taban döşemesi tespit edilmiştir (Çiz. 1-5).

²⁰ Dikine yerleştirilen yassı taş bloklarıyla, çoğunlukla kare ve dikdörtgen planda sandık şeklinde oluşturulan mezarların üst örtüsü ise büyüklüğüne göre bir veya iki yassı taşın dikine yerleştirilmiş sal taşlarının üzerine oturtulmasıyla yapılmaktadır.

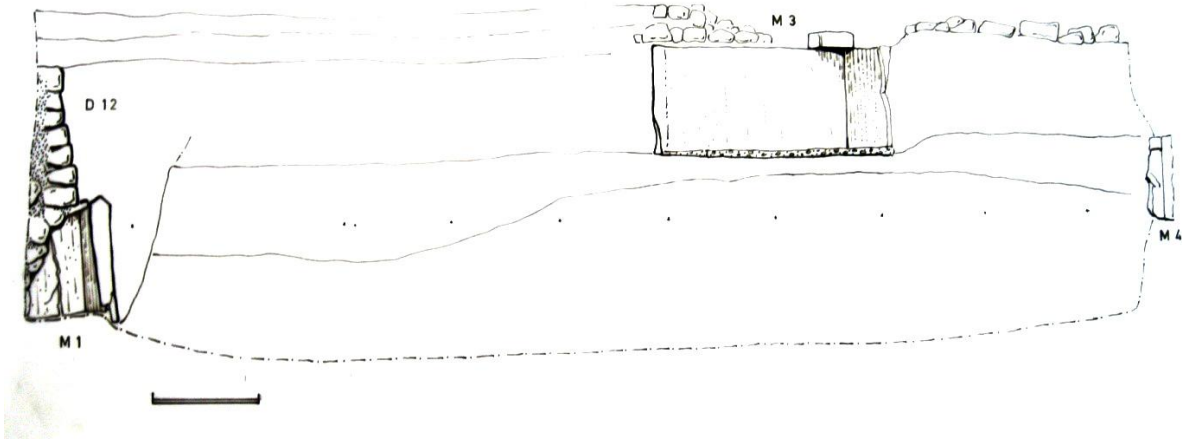
²¹ Samsun Müze Müdürlüğü'nce hafriyat sonrası alanda gerçekleştirilen çalışmalar neticesinde Cumhuriyet Mahallesi III. Derece arkeolojik sit alanı olarak tescil edilmiştir.



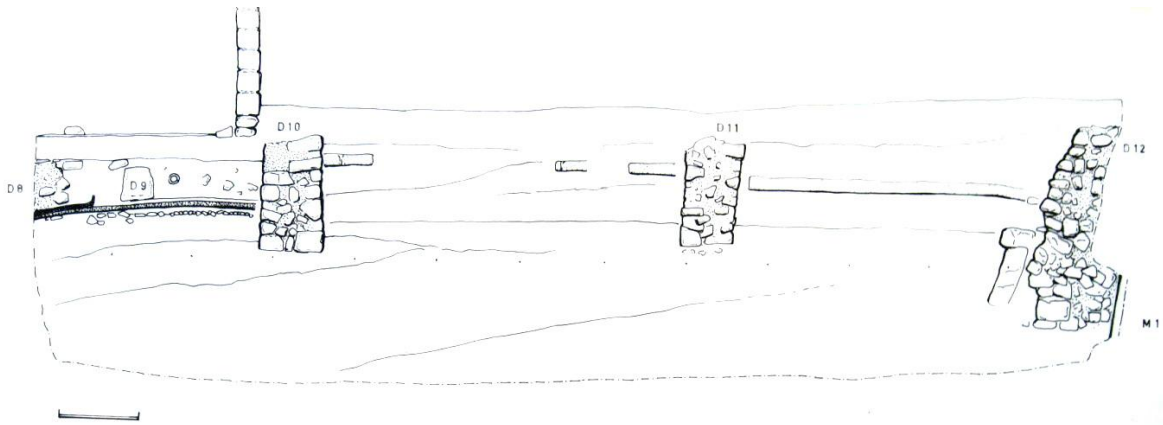
Çiz. 1: 217 ada, 26 parsel alanının planı



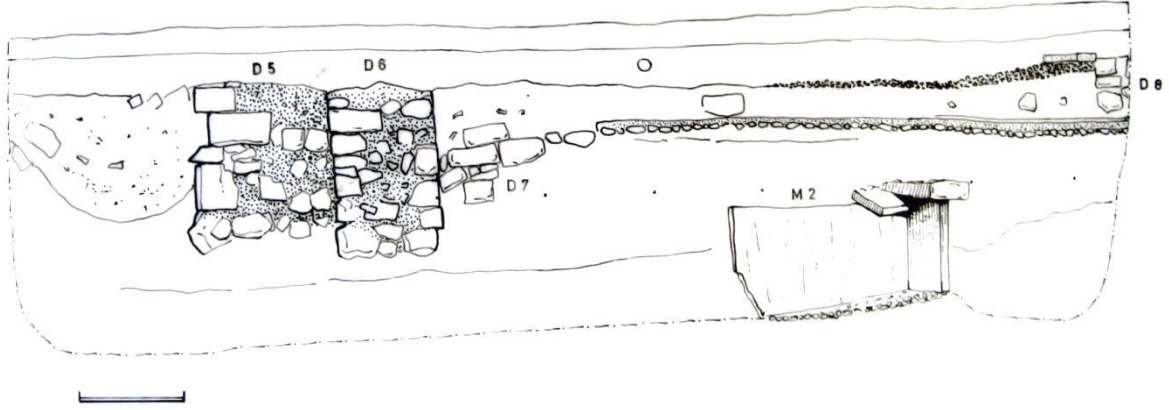
Çiz. 2: A-A' Kesiti



Çiz. 3: B-B' Kesiti



Çiz. 4: C-C' Kesiti



Çiz. 5: D-D' Kesiti

M1 Taş Sandık Mezar, Mimari Temel ve Taban Kalıntıları:

Hafriyatın yapıldığı alanın güneybatısında; yüzeyden yaklaşık 1,60 m derinlikte kısmen tahrip olmuş 1,80x0,75 m ölçülerinde bir taş sandık mezar yer almaktadır (Res. 1-2; Çiz. 1, 3-4). Mezar zemini ana toprak üzerine yerleştirilen 10 cm kalınlığında taş levhalar oluşturmaktadır. Taban ve tavan arası 65 cm'dir. Mezarın yan kısımlarında parçalı taş levhalarla oluşturulmuştur. Günümüze mezarın sadece iki yan duvarı ve tavan kısmın da iki taş levha parçası gelebilmiştir.

Mezarın bulunduğu alandaki toprağın temizlenmesi sırasında Roma Dönemi terra sigillata ve kahverengi astarlı pişmiş toprak çanak çömlek parçaları ile kemik ve cam kaide parçaları ele geçmiştir (Res. 3).

Mezarın yaklaşık 2,60m doğusunda ve yüzeyden 50 cm derinlikte bir yapıya ait olduğu anlaşılan 1,60x2,30 m ölçülerinde bir temel duvarının varlığı tespit edilmiştir (Res. 4). Ayrıca yüzeyden 1 m derinlikte, taş sanduka mezarın yaklaşık 70 cm yukarısında yatay olarak devam eden 5 m uzunluğunda; küçük taşların üzerine harçtan yapılmış bir tabakanın varlığı görülmüştür (Res. 1; Çiz. 1, 3-4).



Res. 1: M1 Taş Sandık Mezar



Res. 2: M1 Taş Sandık Mezar



Res. 3: M1 Taş Sandık Mezar buluntuları



Res. 4: Temel izi

M2 Taş Sandık Mezar, Mimari Temel, Taban Kalıntıları ve Su Akarı:

Hafriyat alanının güneydoğusunda yanındaki 3 katlı binaya sıfır olarak kazılmış olan alanın güney köşesinde yüzeyden yaklaşık 50 cm derinlikte güneybatı yönündeki temel kalıntısının devamı olan taş örgü ve bu taş örgü içerisinde hafriyat kazısı sırasında 1 m kısmı tahrip edilmiş olan bir su akarı tespit edilmiştir.

Su akarının görülebilen kısmı yüzeyden yaklaşık 80cm derinlikte olup yukarı doğru eğimli olarak devam etmektedir. Yaklaşık 20x30 cm ebatlarındaki su akarının içindeki toprak dolgu temizlenerek akarının kırmızı renkli topraktan yapılmış “U” biçimli tuğlalarla oluşturularak üzerine taş plakalar yerleştirildiği tespit edilmiştir. Yanındaki binanın temeli altında 30 cm derinlikte harç üzerine pembe renkte ve 10 cm kalınlıkta taş bir tabanın olduğu görülmüştür. Tabanın iki yanında yine bir yapıya ait temel kalıntısının varlığı tespit edilmiştir. Alanın güneydoğu köşesinde yüzeyden yaklaşık 80 cm derinlikteki muhtemelen taş bir sanduka mezara ait sadece 90x90 cm ebadında bir levhası görülebilen kalıntılar vardır (Res. 5-8; Çiz. 1, 5).



Res. 5: M2 Taş Sandık Mezar



Res. 6: Su akarı kalıntısı



Res. 7: M3-M2 Taş Sandık Mezarları



Res. 8: M3-M2 Taş Sandık Mezarları

M3 Taş Sandık Mezar:

Alanın batısında, kuzeye kayık olarak yüzeyden yaklaşık 50 cm derinlikte ve 1,90x1,20 m ölçülerinde bir kısmı hafriyat sırasında tahrip olan taş bir sandık mezara ait kalıntılar tespit edilmiştir. Mezar taş levhalardan oluşturulmuş, üzeri üç parça halinde taş levhalarla kapatılmıştır. Mezarın içerisindeki toprak temizlenmiş ve *in-situ* olarak baş kısmı doğuya bakar yönde defnedilmiş bir birey ortaya çıkarılmıştır. Mezarın içi ve çevresindeki toprakta

bir buluntuya rastlanmamıştır. Mezar form ve teknik olarak güneybatı ve güneydoğudaki taş sanduka mezarlara benzemektedir. Kodu diğerlerinden daha yüksekte olması nedeniyle muhtemelen diğer mezarlardan daha sonra yapılmıştır (Res. 7-11; Çiz. 1, 3).



Res. 9: M3 Taş Sandık Mezarı



Res. 10: M3 Taş Sandık Mezarı



Res. 11: M3 Taş Sandık Mezarı taşı

M4 Taş Sandık Mezar, Mimari Temel ve Taban Kalıntıları:

Alanın kuzeybatı köşesinde zeminden 60 cm derinlikte yaklaşık 1 m uzunluğundaki yan levhası günümüze ulaşan bir mezara ait kalıntı tespit edilmiştir. Taş levhanın hemen üzerine yapılmış bir yapının temeline ait duvar kalıntıları bulunmaktadır. Ayrıca kazı alanının kuzeyinde, kuzeybatıdaki taş sanduka mezarın doğusunda, yüzeyden 40 cm derinlikte ortalama 4 m ara ile yapılmış yaklaşık 1,30 m uzunluklarında iki sıra temel duvarı kalıntısı tespit edilmiştir. Temel duvarları arasında yüzeyden yaklaşık 1 m derinlikte bir tabanın varlığı görülmektedir (Res. 14). Ancak bu tabanın bir kısmı pembe renkli taş ile kaplanmıştır (Çiz. 1-3).



Res. 12: M4 Taş Sandık Mezarı



Res. 13: M4 Taş Sandık Mezarı



Res. 14: Temel izi

Genel olarak bakıldığında taş sandık mezarların yapım tekniği, mezarlarda ele geçen seramik ve cam buluntulardan yola çıkarak bu kalıntıların Roma Dönemi’ne ait olabileceği değerlendirilmektedir. Mimari yapıya ait temel kalıntısının ise koddaki seviye farkından hareket ederek Geç Roma Dönemi’ne ait olması muhtemeldir.

Vezirköprü’nün güneyinde ve yakın konumda olan bu bölge topografik açıdan hâkim bir tepe görünümündedir. Bu görünümünden dolayı yanındaki şehir mezarlığı ve karşısındaki Pancar Dairesi ve ona bitişik otopark olarak kullanılan alanı da içine kesim ile ana yol kenarındaki Vabartum AVM’ye ve Vezirköprü şehir çıkışı yolundaki Özel İdare Lojmanlarına kadar olan bu bölgenin Roma ve Doğu Roma Dönemi’nde kullanılan bir yerleşim yeri olduğu tespit edilmektedir. Bu yerleşim yerinin Antik Dönem’deki isminin *Neoclaudiopolis* olduğu ve MS 41-54 yılları arasında Roma İmparatoru olan **Claudius** tarafından planlı bir kent olarak inşa edildiği belirtilmektedir.²² Strabon’un bildiriminden başka Vezirköprü’de bulunan bir yazıtta yer alan “ἡ βνπιῆ θαὶ ὁ δῆκνο” yazısı ve devamındaki “Νενθιαπδηνπιενηῶλ” ifadesi, Vezirköprü’nün “*Neoclaudiopolis*” olarak adlandırıldığı olasılığını da desteklemektedir.²³

Muhtemelen bugünkü Vezirköprü İlçesi ve bahse konu Cumhuriyet Mahallesi’nin olduğu yerleşim Antik Kent üzerine inşa edilmiştir. Vezirköprü’den Samsun Müzesi’ne gelen birçok eser bulunmaktadır. Aynı zamanda bu bölgede inşaat çalışmaları sırasında bulunan mimari parçalar halen yüzeyde durmaktadır. Geçmişte inşa edilen binaların temelleri yüzeyssel

²² Jobs 2005, 29.

²³ Aktaş 2018, 73.

oldukları için 50-100 cm'yi geçmediğinden Antik kalıntılar tahrip edilmeden bu temellerin altında kalmıştır. Ancak yeni imar şartlarına göre inşaat temelleri 3-4 m derinliğe indiğinden 217 ada, 26 parseldeki hafriyatta olduğu gibi Antik kalıntıların tamamen tahrip olması söz konusudur.

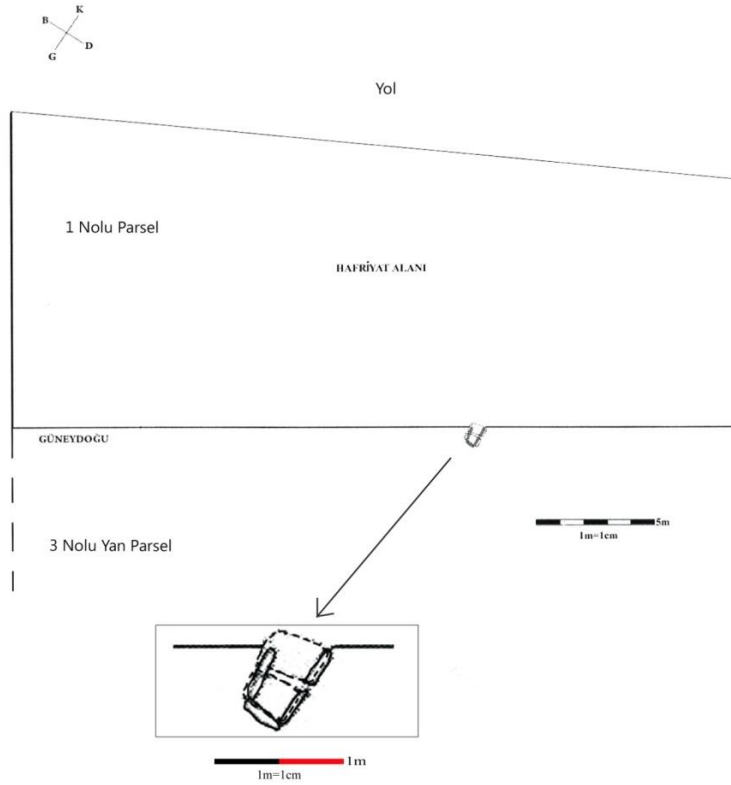
2012 yılında, Vezirköprü ilçesi, Cumhuriyet Mahallesi III. derece arkeolojik sit alanı içinde yer alan 204 ada, 1 parseldeki temel hafriyat kazısı alanı, kuzeydoğu yönde 10,50 m güneybatı yönünde ise 13,50 m genişliğinde ve 30 m uzunluğunda olup yüzeyden itibaren derinliği kuzeydoğuda 3,30 m güneybatı yönünde ise 2,90 m'dir (Çiz. 6). Güneydoğu yönünden güneybatı yönüne doğru yüzeyden yaklaşık 1 m derinlikte, parselin dört farklı noktasında ortaya çıkan eski su boruları hatları ile kuzeybatıdan güneydoğu yönüne doğru devam eden büz şeklindeki bir kanalizasyon borusunun da hafriyat alanı içinden geçmiş olduğu gözlemlenerek bu güzergahların yüzeyden 1m derinlikte ve yaklaşık 2 m genişlikte açılarak işlem bitiminde yeniden bu güzergahların doldurulduğu gözlemlenmiştir.

M5 Taş Sandık Mezar ve Mimari Temel Kalıntısı:

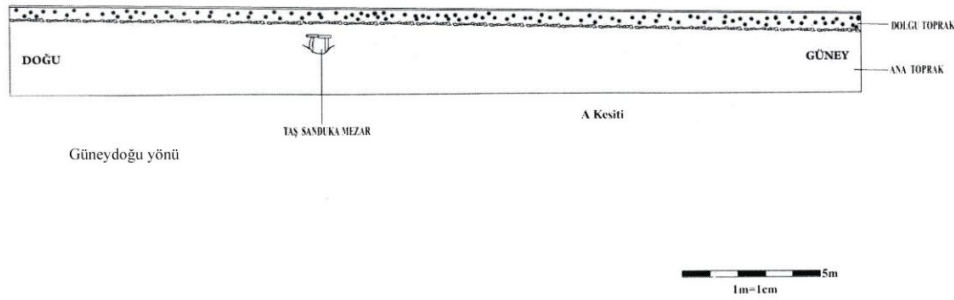
Yine parselin doğu, kuzey yönlerine denk gelen kısımları ile kuzeydoğu ve güneydoğu yönlerinde olmak üzere birbirlerine bitişik olarak parsel üzerinde bulunan ve yakın zamanda yıkılmış olan dört farklı betonarme binanın temellerinin yüzeyden yaklaşık 1,70 m ile 3 m arasında değişen derinliğe dek indiği ve bu bina temellerinin hafriyat alanının büyük bir kısmını kapsadığı anlaşılmış olup temel kalıntılarının devamında da ana toprak seviyesinden 1,40 m ile 30 cm arasında değişen derinliğe dek inilmiştir (Res. 15). Hafriyat alanının güneydoğu yönündeki dolgu toprağı da genel olarak 50 cm'ye dek inmekte olup devamında ana toprak devam etmektedir. Parselin güneybatı yönüne doğru bu alandaki hafriyat içinde çok sayıda irili ufaklı beton moloz parçaları ortaya çıkmış olup alanın genel olarak moloz yığıntıları ve dolgu toprakla dolu olduğu ve dolgu toprak içerisinde de yer yer kiremit parçaları ile *in-situ* konumda olmayan bağımsız ve muhtemelen taş sanduka mezara (M5) ait parçalanmış taş levha parçaları görülmüştür.

M6 Taş Sandık Mezar:

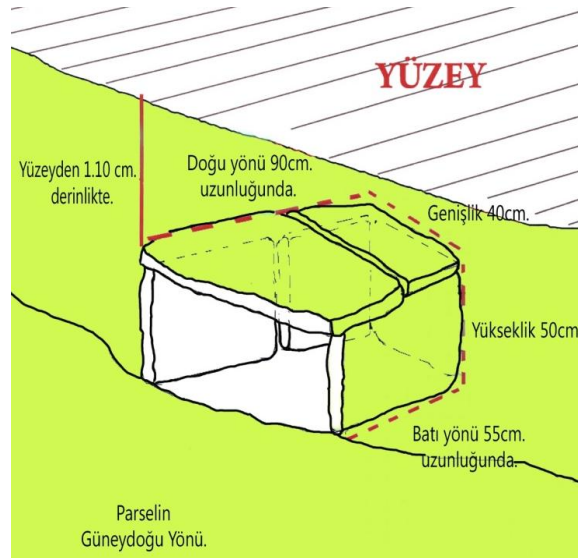
Hafriyatı yapılan parselin güneydoğusunda yüzeyden yaklaşık 1,10 m derinlikte bir kuzey-güney yönünde uzanan bir sandık mezar (M6) tespit edilmiştir. Mezarın doğu levhasının yaklaşık 90 cm'lik, batı levhasının ise yaklaşık 55 cm'lik kısmı günümüze ulaşmıştır. Mezarın kuzey levhasının genişliği ise yaklaşık 40 cm'dir. Yüksekliği 50 cm olan mezarın içindeki dolgu toprak temizlenmiş ancak bir buluntu ya da defin kalıntısına rastlanılmamıştır.



Çiz. 6: 204 ada 1 parselin ve M6 taş sanduka mezarın planı (Çiz. O. Alper Şirin)



Çiz. 7: 204 ada 1 parselin ve M6 taş sanduka mezarın kesiti (Çiz. O. Alper Şirin)



Çiz. 8: M6 Taş sanduka mezarı (Çiz. O. Alper Şirin)



Res. 15: 204 ada 1 parsel ve taş sanduka mezar



Res. 16: 204 ada 1 parseldeki M6 taş sanduka mezar

2014 yılında Vezirköprü ilçesi, Cumhuriyet Mah., III. derece arkeolojik sit alanını kapsayacak şekilde kanalizasyon alt yapı çalışmalarında ortalama 1,20 m genişliğe ve 1,90 m derinliğe inilmiştir (Res. 17-20). Bu çalışmalar sırasında sadece 517 ve 540. Sokakta arkeolojik veri tespit edilmiştir.



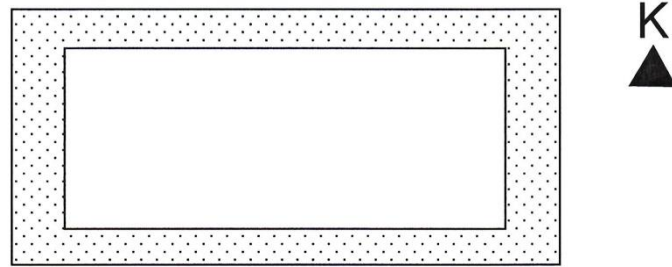
Res. 17-18: Cumhuriyet Mahallesi Kanalizasyon Alt Yapı Çalışmasından Görüntüler



Res. 19-20: Cumhuriyet Mahallesi Kanalizasyon Alt Yapı Çalışmasından Görüntüler

M7 Taş Sandık Mezar:

Cumhuriyet Mahallesi, 517. Sokak'ta gerçekleştirilen kanalizasyon alt yapı çalışması sırasında: kuzey-güney istikametinde, yüzeyden yaklaşık 1,20 m derinlikte yerel kayrak taşından yapılmış sandık şeklinde bir mezara (M7) rastlanmıştır (Res. 21-24; Çiz. 9). Mezarın tabanı tahrip edilmiş, kapak taşının ise kuzey kesimi *in-situ* halde kısmen sağlam durumda ele geçmiştir. Mezarın boyu dıştan ortalama 1.90 m, eni 83 cm, yüksekliği ise 85 cm'dir. Mezarı oluşturan levhaların ortalama kalınlığı yan levhalarda 20 cm, kapak taşında ise 12 cm'dir. Mezarda yapılan temizlik çalışmasında bir buluntu tespit edilememiştir. Temizlik, ölçü, Çiz. ve fotoğraflama çalışmalarını müteakip mezar kapatılmıştır.



Çiz. 9: 517 No'lu Sokak'taki M7 Taş Sandık Mezar Planı



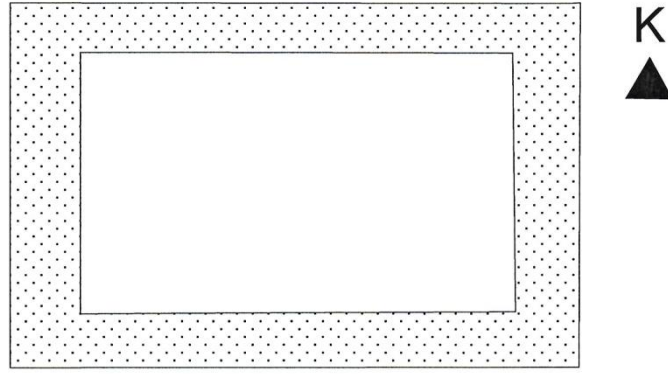
Res. 21-22: 517. Sokak'taki M7 Taş Sandık Mezar



Res. 23-24: 517. Sokak'taki M7 Taş Sandık Mezar

M8 Taş Sandık Mezar:

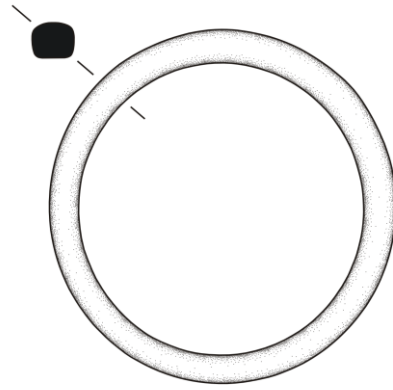
Cumhuriyet Mahallesi, III. derece arkeolojik sit alanında yer alan 540. Sokak'taki alt yapı çalışmaları sırasında zeminden 1,20 m derinlikte, kuzey-güney istikametinde, yerel taştan yapılmış ve Bizans Dönemi'ne tarihlenen bir adet sandık mezara (M8) rastlanılmıştır. Mezar dıştan 1,97 m boyunda ve 1,16 m eninde ve 105 cm yüksekliğindedir. Mezarın yan taşları uzun kenarlarda yaklaşık 11cm, kısa kenarlarda ise 22 cm kalınlığındadır (Çiz. 10). Mezar daha önce açılmış olduğu için kapak taşı kırılmış ve yerinden oynamış vaziyettedir. Mezarda iki adet cam bilezik ele geçirilmiştir (Res. 25-26; Çiz. 11-12). Siyah opak camdan yapılmış olan ilk bileziğin çapı 65,14 mm, kalınlığı 7,25 mm'dir. Yuvarlak halka formulu bileziğin üzerindeki beyaz sırlarda dökülmeler vardır (Çiz. 11). Yine siyah opak camdan yapılmış olan ikinci bileziğin çapı 65,34 mm, kalınlığı 7,75 mm olup yuvarlak halka formudur. Birleşme yerinden kırık ve noksandır. Üzerindeki beyaz sırlarda dökülmeler mevcuttur (Çiz. 12).



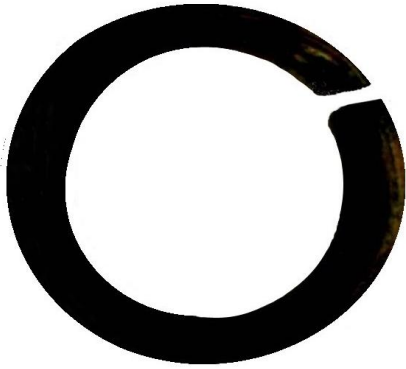
Çiz. 10: 540 No'lu Sokak'taki M8 Taş Sandık Mezar Planı



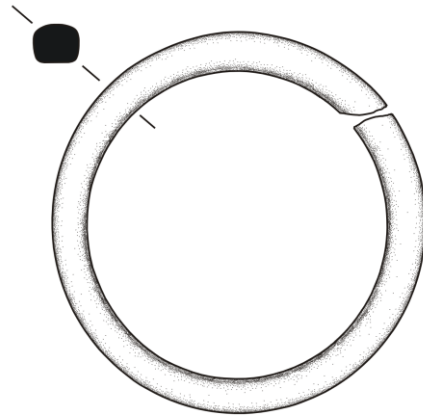
Res. 25: M8 Taş Sandık Mezar Cam Bilezik



Çiz. 11: Cam Bilezik çizimi



Res. 26: M8 Taş Sandık Mezar Cam Bilezik



Çiz. 12: Cam Bilezik çizimi

M9 Taş Sandık Mezar:

Vezirköprü İlçesi sınırları içerisinde bulunan ve aynı zamanda III. derece arkeolojik sit alanı olan Cumhuriyet Mahallesi'nde yer alan 204 ada, 6 parselde 2015 yılında yapılan hafriyat çalışması sırasında, parselin batı kısmında, doğu-batı yönünde uzanan yüzeyden yaklaşık 70 cm derinlikte kireç taşıdan yapılmış bir sandık mezar (M9) tespit edilmiştir. (Res. 27-33; Çiz. 12).

Mezarın büyük bir kısmı 204 ada, 4 numaralı komşu parselin içerisinde yer almaktadır. 6 numaralı parselde mezarın yaklaşık 40 cm'lik küçük bir kısmı vardır. Mezar; *in-situ* durumda olup, dar ve uzun yan köşeler yekpare şekilde, kapak taşı ise 4 parçadan meydana gelmektedir. Doğu yönündeki dar yüzünde bulunan ve kapak olarak kullanıldığı anlaşılan taş iki parça halinde kırık olup, 84x89 cm ölçülerindedir. Mezarın dar ve yan blok taşlarının ortalama kalınlığı 20 cm'dir. Uzun yan kenardaki yekpare durumdaki taşlar ortalama 90 cm yüksekliğinde, 2 m uzunluğundadır. Blok taşların sadece iç yüzleri işlenmiştir. Mezarın iç kısmı ise 85 cm genişliğinde, 90 cm yüksekliğinde ve 180 cm uzunluğunda olup, zeminin 40 cm'lik kısmının toprak ile dolduğu görülmüştür. Mezarın içindeki yaklaşık 40 cm'lik birikmiş toprak dikkatli bir şekilde kaldırılmıştır. Mevcut buluntulara göre kadın bir bireye ait olduğu anlaşılan iskelet; mezarın üstten su alması ve var olan doğal nemden dolayı tamamen erimiştir. Mezardan ölü hediyesi olarak; doğu-batı yönündeki iskeletin sağ ve sol kenarlarında zemin seviyesinde 1 adet çift sarkaçlı altın küpe (Res. 34; Çiz. 13), 2 adet tek sarkaçlı altın küpe (Res. 35-36; Çiz. 14-15), 1 adet cam bilezik (Res. 37; Çiz. 16), 1 adet cam unguentarium (Res. 38; Çiz. 17), 2 adet kırık cam şişe (Res. 39-41; Çiz. 18-19), 2 adet korozyonu çok fazla olan gümüş yüzük (Res. 43-44; Çiz. 20-21), 1 adet kırık bronz bilezik parçaları (Res. 45; Çiz. 22) ve bir 1 kolyeye ait yuvarlak cam ve fritten yapılmış taneler ele geçirilmiştir (Res. 46; Çiz. 23). *İn-situ* durumdaki M9 sandık mezar; temizliği yapıp eserler toplanmış, mezarın iki parça halindeki düşen kapak taşı parçaları yerine yerleştirilerek kapatılmıştır (Res. 33). Sandık tipi bu mezar, çıkan buluntuların (Res. 42) özellikleri dikkate alındığında Roma Dönemi'ne tarihlenmelidir.



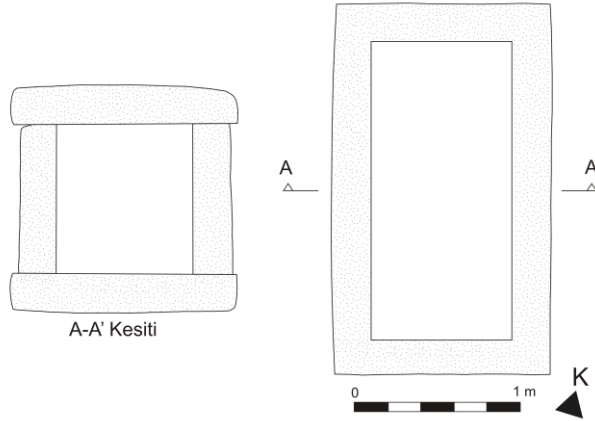
Res. 27-28: M9 Taş Sandık Mezar



Res. 29-30: M9 Taş Sandık Mezar

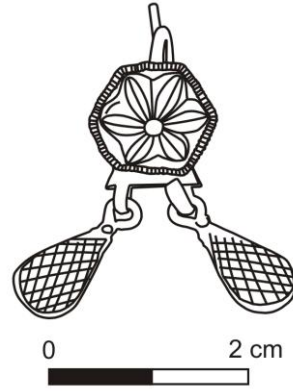


Res. 31-32: M9 Taş Sandık Mezar



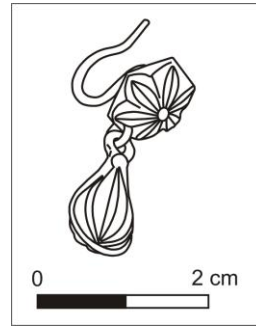
Res. 33: M9 Taş Sandık Mezar

Çiz. 12: M9 Taş Sandık Mezar Planı ve Kesiti



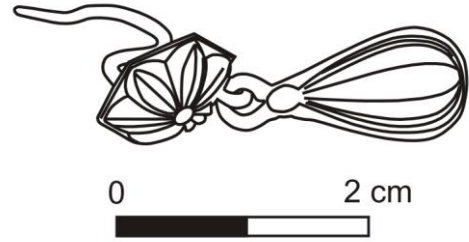
Res. 34: M9 Taş Sandık Mezar çift sarkaçlı altın küpe

Çiz. 13: Çift sarkaçlı altın küpe çizimi

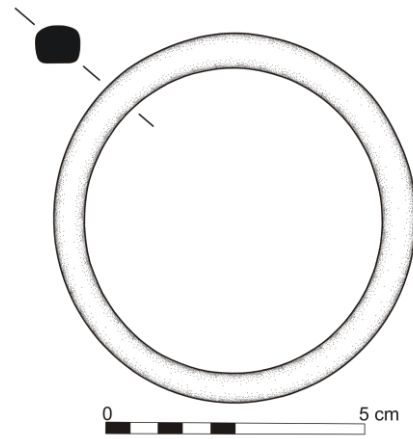


Res. 35: M9 Taş Sandık Mezar tek sarkaçlı altın küpe

Çiz. 14: Tek sarkaçlı altın küpe çizimi



Res. 36: M9 Taş Sandık Mezar tek sarkaçlı altın küpe Çiz. 15: Tek sarkaçlı altın küpe çizimi



Res. 37: M9 Taş Sandık Mezar cam bilezik Çiz. 16: Cam bilezik çizimi



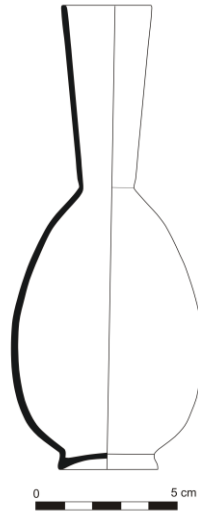
Res. 38: 1. Cam Tüp biçimli unguentarium Çiz. 17: 1. Cam Tüp biçimli unguentarium



Res. 39: 2. Cam şişe



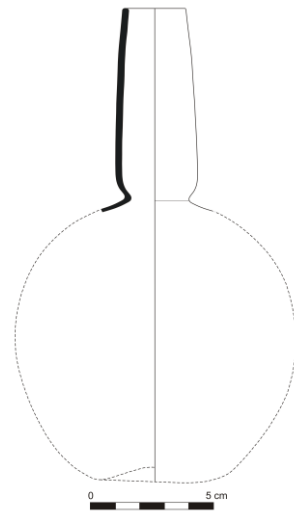
Res. 40: 2. Cam şişe



Çiz. 18: 2. Cam şişe



Res. 41: 3. Cam şişesi



Çiz. 19: 3. Cam şişe



Res. 42: M9 ve M10 taş sandık mezar buluntularının toplu görüntüsü



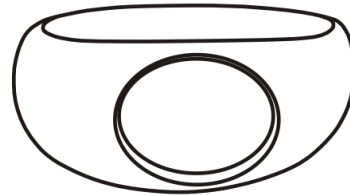
Res. 43: M9 taş sandık mezar gümüş yüzük



Çiz. 20: Gümüş yüzük



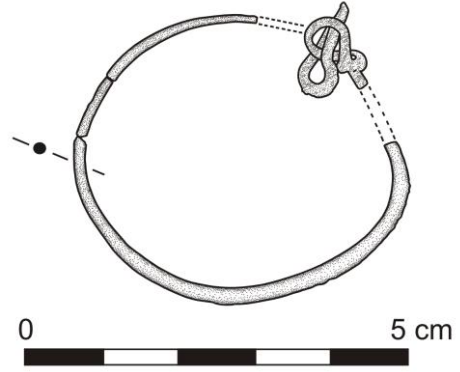
Res. 44: M9 taş sandık mezar gümüş yüzük



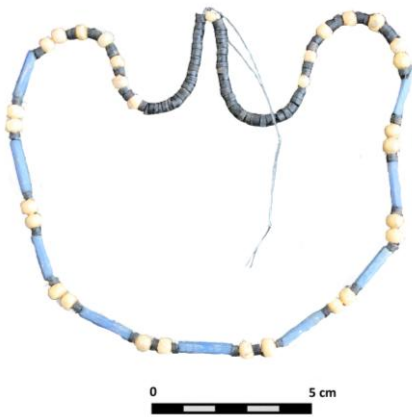
Çiz. 21: Gümüş yüzük



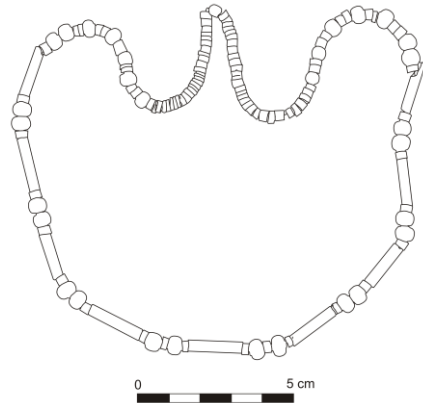
Res. 45: Bronz bilezik



Çiz. 22: Bronz bilezik



Res. 46: Cam-frit kolye



Çiz. 23: Cam-frit kolye

M10 Taş Sandık Mezar:

Hafriyat alanının içerisinde yer alan ve eski binaya ait bodrum kat duvarlarının dibinde önceden tahrip edilerek parçalandığı anlaşılan bir sandık mezara (Res. 47-49) ait olduğu düşünülen toprak içinde ise 1 adet kırık ve noksan gümüş Roma sikkesi (Res. 50), 1 adet kırık pişmiş toprak testicik (Res. 51; Çiz. 24), 1 adet cam şişe (Res. 52; Çiz. 25) ve 1 adet korozyonlu gümüş yüzük (Res. 53; Çiz. 26) ele geçmiştir. Gümüş sikke büyük bir olasılıkla 3. yüzyıla aittir. Birimi *Antoninianus*'dur. *İn-situ* olmadığından bu mezarla ilgili belgeleme çalışması yapılamamıştır.



Res. 47-48: M10 Taş Sandık Mezar



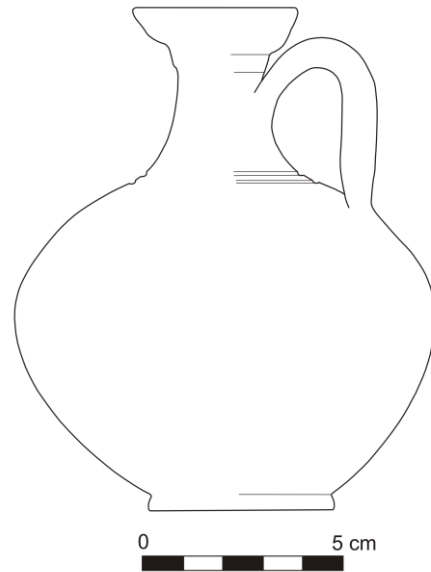
Res. 49: M10 Taş Sandık Mezar içi



Res. 50: Gümüş sikke



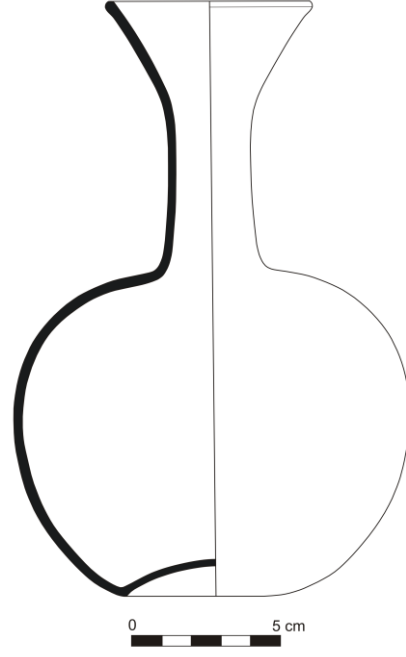
Res. 51: Pişmiş toprak çömlekçik



Çiz. 24: Çömlekçik



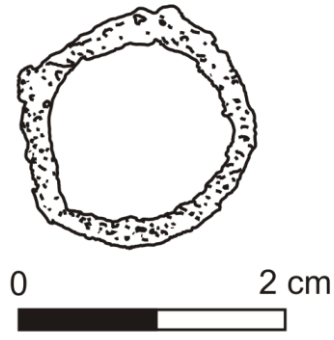
Res. 52: Cam şişe



Çiz. 25: 4. Cam şişe



Res. 53: Bronz yüzük



Çiz. 26: Bronz yüzük

2017 yılında, Vezirköprü İlçesi, Cumhuriyet Mahallesi, III. derece arkeolojik sit alanında yapılacak olan kanalizasyon ve yağmur suyu alt yapı şebekesi döşeme kazı çalışması kapsamında toplam 1176 muzunluğundaki yol üzerinde 2 m derinliğinde ve 80 cm eninde kanallar kazılarak kanalizasyon ve yağmur suyu boruları döşenmiştir. Çalışmalar esnasında aynı alanların kanalizasyon, su, telefon, elektrik ve doğalgaz vb. hatları nedeniyle zaman zaman kazıldığı ve özellikle kamu bina ile müstemilatlarının olduğu alanlarda zemin düzenleme ve alt yapı amacıyla eski yıllarda derin kazılar yapıldığı çöplük, bozulmuş, bağımsız ve niteliksiz duvar taşları ile atıklardan anlaşılmaktadır.

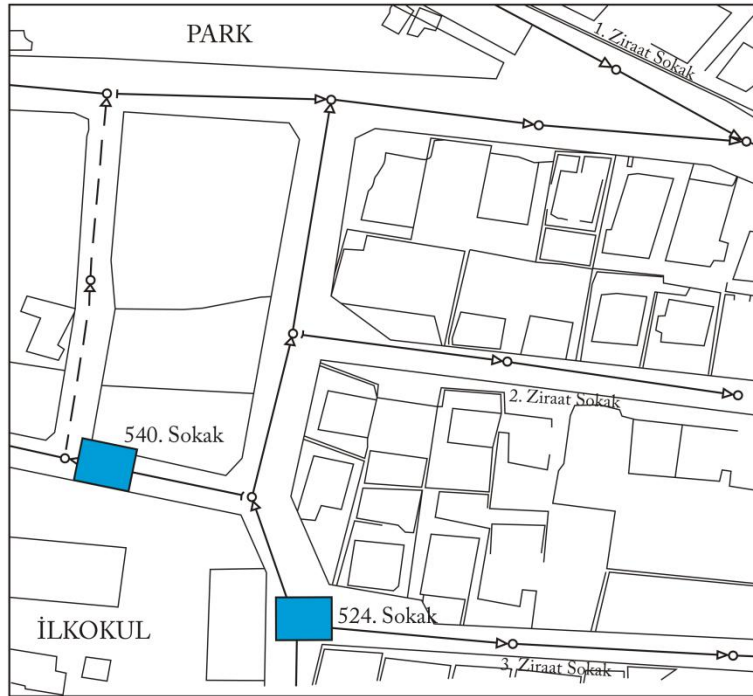
M11 Taş Sandık Mezar:

1970'li yıllarda hastane ve okul binalarının olduğu, günümüzde Atatürk Orta Okulu'nun bulunduğu 524 numaralı sokakta daha önce kazıldığı artık malzemelerden anlaşılan kanal kesitlerinde (Res. 54-55) tescile önerilmeyecek derecede tahrip edilmiş mezar izleri (M11; Res. 56; Çiz. 27), mimari yapı (Res. 57) ve yine duvar ya da temele ait olabilecek bağımsız ve niteliksiz taş yığınları gözlenmiştir. 524. Sokak'ta tescile önerilemeyecek

durumda olup, kısmen mevcudiyetini koruyan kaba taş parçalarıyla yapılmış bir mezar (M11) kanal açma çalışması yapılmayacak harita üzerine yeri işaretlenerek kapatılmıştır.



Res. 54-55: Kanalizasyon ve Yağmur Suyu Alt Yapı Çalışmalarından Görünüm



Çiz. 27: 524 ve 540 No'lu sokaklardan mezar parçası çıkan alan



Res. 56: M11 Taş Sandık Mezar



Res. 57: Tahrip edilen temel kalıntıları

M12 Taş Sandık Mezar:

Atatürk Orta Okulu ve kapalı halk pazarı arasındaki 540 no'lu Sokak'ta da tamamen tahrip edilmiş bir mezar (M12; Res. 58) tespit edilmiş ve harita üzerine işaretlenerek kanal açımı (Res. 59) devam etmeden kapatılmıştır (Çiz. 27).



Res. 58: 540. Sokaktaki tahrip olmuş mezar Res. 58: Kanalizasyon ve Alt Yapı Çalışmaları

Değerlendirme ve sonuç

Samsun İlinde kaçak kazı ve tahribatın en yoğun alanların başında şüphesiz Vezirköprü gelmektedir. Samsun Müzesi envanterinde bulunan birçok antik malzemenin Vezirköprü'den getirilmiş olması da bunun en büyük delilidir.²⁴

Taş sandık mezar geleneği Anadolu'da Neolitik dönemden itibaren görülmektedir. Sözü edilen çalışmalarda 12 adet sandık tipinde mezar ve bazılarının içlerinde seramik, metal veya cam buluntular ele geçirilmiştir. Mezarlar ve buluntular aşağıda değerlendirilecektir.

Çalışmanın giriş kısmında da belirtildiği gibi Vezirköprü Hellenistik, Roma dönemlerinde önemli bir idari ve dini merkezdir. Hellenistik ve Roma dönemlerinde basit toprak mezar, kiremit mezar, taş sandık mezar, lahit mezar, kaya mezarı, kaya oygu mezar, taş örgü mezar ve tümülüsler olarak üzere 8 ayrı tipte mezar tespit edilmiştir.²⁵

En basit mezar olan toprak mezarlar içerisinde bireyin bulunduğu bazen çevresi taşlarla desteklenmiş mezarlardır. Genelde yön birliği olmayan kiremit mezarlarda bireyler *dorsal* şekilde yatırılarak, *inhumasyon* gömü yapılmaktadır. Bu tür mezarlarla daha çok Amisos nekropol sahasında karşılaşmaktadır. Amisos Antik Kenti nekropolünde konglomera tortul kayaca sandık şeklinde oyulup, gömü gerçekleştirildikten sonra üstlerinin çatı kiremidi veya tuğla ile kapatılan mezar tipleri de vardır.²⁶ Amisos ve çevresinde bulunmuş pişmiş toprak lahitlerin çoğunluğunun üslup özelliği aynı olup, Hellenistik Dönem,²⁷ mermer ve kireç taşı lahitlerin tamamı ise Roma İmparatorluk Dönemi'ne tarihlendirilmiştir.²⁸

Sandık tipi mezarlar ise genellikle toprağa gömülü olarak yapılan ve mezar çukurunun taş plakalarla çevrelenmesinden oluşan mezarlardır. Bazı örneklerde mezar zeminleri taş döşenmekte, bazı örneklerde ise toprak olarak bırakılmaktadır. Bu tür mezarların ortak özellikleri mezarların mutlaka kapak taşlarını ile kapatılmış olmasıdır.

²⁴ Temür 2016, 165-177.

²⁵ Ünan 2009, 3-4; 2013, 394; Temür-Yığıtpaşa (Baskıda).

²⁶ Ünan 2013, 391.

²⁷ Ünan 2013, 392.

²⁸ Koch 2001: 207

Vezirokprü/Oymaağaç Höyük'te gerçekleştirilen kazılarda II tabakada Roma Dönemi'ne ait çoklu *inhumasyon* gömü yapılan kireç taşından 9 adet sandık tipi mezarlara rastlanmıştır. Mezarların içerisinde 63 adet kadın, erkek ve çocuk gömüsü yapılmış ve bir mezarın güneybatısına taş bir stel yerleştirilmiş olduğu tespit edilmiştir.²⁹ A. Temür ile D. Yiğitpaşa'nın 2018-2019 yılı Vezirokprü yüzey araştırmasında; 3 adet Çekalan, 3 adet Çalköy, 1 adet Akören, 1 adet Hacıkurt Mahallesi'nde,³⁰ 16 adet Yukarınarlı, 11 adet Örencik (Virancık) ve 5 adet de Kapaklı Mahallesi'nde olmak üzere doğu-batı yönlü uzanan toplam 40 adet taş sandık mezar tespit edilmiş ve *Neoclaudiopolis* antik kenti kalıntıları olduğu belirtilmiştir.³¹ Bu çalışmada ele alınarak tanıtılan 12 mezarın da bu örneklerle çağdaş ve benzer olduğu görülmektedir.

Mezarlardan ele geçirilen buluntuların yapım malzemesi olarak altın, bronz, gümüş, taş, cam ve pişmiş toprak kullanılmıştır. Bölgedeki çanak ve çömlekler, tipolojik ve mal grubu özellikleri yönünden benzer özellikler göstermektedir. M1 mezarının bulunduğu alandaki topraktan ele geçirilen Roma Dönemi *terra sigillata* ve kahverengi astarlı pişmiş toprak çanak çömlek parçaları (Res. 3) ile Vezirokprü Avdan, Esen, İnkaya, Karkucak, Örencik, Saray, Sarıyar ve Yağınözü köylerindeki³² ile Çankırı Müze Müdürlüğü'nde 2145, 2257, 2321 numaralarıyla envantere kayıtlı olan Roma Dönemi'ne ait tek kulplu testiler M10'da ele geçen çömlekçikle oldukça benzer form ve işleniş özelliklerine sahiptir.³³ *Amisos* buluntusu olan 2015/355 numarasıyla etütlüğe kayıtlı MS 2. yüzyılın ilk yarısına tarihlenen bir *Oinochoe*'de çömlekçik ile benzer işleniş yapısını yansıtmaktadır.³⁴

M8 ve M9'da ele geçen cam bileziklerin işleniş ve form açısından oldukça benzerine Çankırı Müze Müdürlüğünden 2127 numarasıyla envantere kayıtlı Roma Dönemi'ne ait bir cam bilezikte rastlamak mümkündür.³⁵

Yine M9 buluntusu olan tüp biçimli *Unguentarium*'lar (Res. 38; Çiz. 17) MS 1. Yüzyıldan 4. Yüzyıla dek geniş bir dönem aralığında çok fazla form değişikliğine uğramadan üretilerek kullanım görmüştür. *Amisos*'ta ise aynı tip bir cam *Unguentarium* Samsun Müze Müdürlüğü'nde 2013/124(A) numarasıyla envantere kayıtlı olup MS 4. Yüzyıla tarihlenmektedir.³⁶

M9'da defin buluntusu olarak bulunan altın küpelerin halka kısmındaki diskler ile sarkacın oldukça benzerini Anadolu Medeniyetleri Müzesi'nde 75-66-69 envanter numarasıyla kayıtlı olan Uşak/Kula buluntusu MS 2. yüzyıla tarihlenen bir küpede görmek mümkündür.³⁷ Ayrıca form olarak ve sarkaçların benzer olarak işlenmiş olduğu MS 2. yüzyıl ile MS 2.-3. yüzyıllara ait sarkaçlı altın küpelerde mezar buluntusu olan küpelerle benzerdir.³⁸ Bunlarla birlikte küpelerdeki "S" formlu halkaların ve halkalara birleşik taşlı ya da taşsız rozetlerle işlenmiş olan MS 2. yüzyıl ile 2.-3. yüzyıllara tarihlenen sarkaçlı küpelerde mezar buluntularıyla oldukça benzer form işlenişine sahiptir.³⁹

M9 buluntusu gümüş yüzüklerden özellikle halkası geniş bantlı olan yüzüğün kaş yuvası ve halkasının dibe doğru daralarak incilmesi şeklinde işlenişe oldukça benzer bir

²⁹ Czichon 2009, Oymaağaç Höyük-Nerik Raporu-2009.

³⁰ Temür-Yiğitpaşa 2020, 630-631.

³¹ Temür-Yiğitpaşa (Baskıda).

³² Temür-Yiğitpaşa 2020, 630-631; (Baskıda).

³³ Atmaca vd. 2015, 18-20.

³⁴ Şirin-Kolağasıoğlu 2017, 25, res. 22a.

³⁵ Atmaca vd. 2015, 45.

³⁶ Şirin 2019, 263, kat. no. 1.

³⁷ Bingöl 1999, 78, kat. no.59.

³⁸ Meriçboyu 2001, 201, res.1-2.

³⁹ Marshall 1911, 281-282, plt. 2376-78, 2390, 2394, 2396-97.

örnek yüzüklerde tip I olarak belirtilen MS 2. ve 3. yüzyıllara tarihlenen Tipik Roma yüzükleri arasında yer almaktadır.⁴⁰ Diğer halka formu yüzüğün ölçü ve form olarak çok benzerlerinin yine Roma Dönemi'ne tarihlenen bronz yüzük örneklerinde de görmek mümkündür.⁴¹

Bronz bileziğin ise işleniş olarak çok benzeri de MS 2. yüzyılın ilk yarısına ait *Amisos*'tan bir kiremit çatma mezar buluntusu olarak ele geçen gümüş bilezikte görülebilmektedir.⁴² Bir diğer benzer bilezik örneği de form ve özellikle de bağlantı kısmıyla benzerlik taşıyan Roma Dönemi'ne ait olan bronz bilezik dikkati çekmektedir.⁴³

Cam bilezikler MÖ 2. binin ortalarından itibaren bilinmesine rağmen Yakın Doğu'daki en erken örnekler 3. yüzyıla tarihlendirilmektedir. Cam bileziklerin Geç Roma ve Bizans dönemlerinde popüler olduğu kabul edilmektedir.⁴⁴ Bilezik ve pazubent ayırımında bileziklerin çapı genel olarak 4 - 8 cm. ve pazubentlerin çapları ise 8 - 11 cm. aralığında kabul edilir. Bilezikler şekil olarak halka şeklindedir. Veziirköprü kurtarma kazısındaki M8'de çıkan cam bilezikler (Res. 25-26; Çiz. 11-12) yetişkinlere ait olmalıdır. Teknik olarak bilezik çubuğunun iki ucunun birleşme yöntemine bağlı olarak düzgün bir şekilde birbirine kaynaştırılmıştır. Şuana kadar herhangi bir cam fırını buluntusuna rastlanmadığı için cam bileziklerin yerel bir üretim mi yoksa ithal ürünler mi olup olmadığına cevap vermek şu an için zordur. Birinci tip cam şişemiz (M9; Res. 38; Çiz. 17) Tüp biçimli *unguaentarium* (Günlük kullanım, parfüm kabı), saydam, dışa çekilip içe katlanarak yuvarlatılmış halka ağız, uzun, dar, silindirik boyun, damla biçimli gövde, yuvarlatılmış dipe sahiptir. Tam, irizeli, habbeli yapı, kalker kalıntısı, yüzeyde yer yer aşınma mevcuttur. Royal Ontario Museum,⁴⁵ Yüksel Erimtan Koleksiyonu⁴⁶ ve Silifke Müzesi'ndeki⁴⁷ benzer örnekler MS 1. Yüzyıla⁴⁸ tarihlenmiştir. İkinci tip şişenin formu (M9; Res. 39-40; Çiz. 18), (Günlük kullanım, sıvı saklama) dışa çekilip çarkta kesilerek düz bırakılmış ağıza ve uzun, gövdeye doğru daralan, ağızla bütünleşmiş boyuna, boyundan itibaren konveks biçimli olarak genişleyen ve dibe doğru yuvarlak hatlarla daralan armudi biçimli gövdeye, alçak halka kaideye ve konkav dibe sahiptir.⁴⁹ Geç Roma Dönemi'nde yaygın olarak kullanılan bu tip şişeler, Royal Ontario Museum,⁵⁰ Hüseyin Kocabaş Koleksiyonu,⁵¹ Yüksel Erimtan Koleksiyonu,⁵² Silifke Müzesi'ndeki⁵³ ve Samsun Müzesi'ndeki⁵⁴ benzer örnekler MS 3.-4. Yüzyıllara tarihlenmiştir. Üçüncü tipe giren şişenin formu (M9; Res. 41; Çiz. 19), (Günlük kullanım, sıvı saklama) dışa çekilip çarkta kesilerek düz bırakılmış bir ağıza, silindirik ya da gövdeye doğru genişleyen bir boyuna, boyundan itibaren kesintisiz olarak hafif yumuşak hatlarla genişleyen küresel bir gövdeye ve konkav dibe sahiptir. Boyundan gövdeye geçişteki boğum belirgindir. Hüseyin Kocabaş Koleksiyonu'nda bulunan bir örnek MS 2-3. Yüzyıla,⁵⁵ Yüksel Erimtan

⁴⁰ Facsady-Verebes 2009, 996-997, fig. 5.

⁴¹ Richter 1915, 343-344, 1160-1166.

⁴² Şirin-Kolağasıoğlu 2017, 26, res. 22b (sağ).

⁴³ Richter 1915, 341-342, 1144.

⁴⁴ Spaer 1988, 51-52; Temür-Eker 2019, 17; Temür-Özbilgin 2019a, 281.

⁴⁵ Hayes 1975: 152, Plt. 20/631.

⁴⁶ Lightfoot-Arslan 1992, 172, kat. no. 107.

⁴⁷ Erten 2018, 184-185, kat. no. 69-70.

⁴⁸ Ö. Özbilgin eseri (Müze Env. No: 2015-42 (A)) MS 1. Yüzyıla tarihlenmiştir. Bkz. Özbilgin 2019, 142, kat. no. 16.

⁴⁹ Temür-Özbilgin 2019, 47.

⁵⁰ Hayes 1975, 93, Plt. 21/316.

⁵¹ Akat-Fıratlı-Kocabaş 1984, 26, res. 84.

⁵² Lightfoot-Arslan 1992, 125, 163-165, 194-195, kat. no. 72, 101-103, 129-130.

⁵³ Erten 2018, 80-81, kat. no. 29.

⁵⁴ Temür-Özbilgin 2019, foto 29, çiz. 29.

⁵⁵ Akat-Fıratlı-Kocabaş 1984, 32, res. 108.

koleksiyonunda bulunan bir örnek MS 2-3. Yüzyıla,⁵⁶ Silifke Müzesi⁵⁷ ve Samsun Müzesi'ndeki⁵⁸ benzer örnekler MS 3.-4. Yüzyıllara tarihlenmiştir. C. Isings, bu tipi MS 3. yüzyıl formları arasında değerlendirmiş ve ziyaretçiler için bir çeşit hatıra eşyası olarak da kullanıldığını belirtmiştir.⁵⁹ Dördüncü tipe giren şişenin formu (M10; Res. 52; Çiz. 25), (Günlük kullanım, sıvı saklama) küresel gövdeli, saydam, dışa çekilip içe katlanarak yuvarlatılmış halka ağız, silindirik, gövdeye doğru genişleyen boyun, küresel gövde, yuvarlatılmış taban, hafif konkav dipe sahiptir. Yüksel Erimtan Koleksiyonu⁶⁰ Samsun Müzesi'ndeki⁶¹ benzer örnekler MS 3.-4. Yüzyıllara tarihlenmiştir. Serbest üfleme ve aletle şekillendirme tekniğinde yapılan bu çalışmalarda yer alan örnekler ile bizim örneklerimiz büyük oranda birbirine benzer olmasıyla söz konusu cam şişelerimiz MS 1.-4. yüzyıllara tarihlenmiştir. Bu tarih, bölgenin siyasi yapılanmasıyla da tutarlıdır.

12 adet taş sandık mezarın biri hariç tamamı soyulduğu için gömü şekli, yatış yönü, konumu, yatış pozisyonuna ilişkin bilgilere ulaşılamamıştır. Ölü armağanlarından hareketle, gömülen bireylerin cinsiyeti tahmin edilebilmekteyse de bu bireylerin meslek ya da sosyal statüsü hakkında kesin bir bilgiye ulaşmak mümkün olamamaktadır. Ancak bu tip mezarların yapım maliyeti yüksek olacağından –ölü armağanlarından anlaşıldığı kadarıyla- olasılıkla sosyal açıdan yüksek sınıflara mensup kişiler ya da zengin kimselerin tercih ettiği bir mezar tipi olmalıdır.⁶² Bu bağlamda mezar tipolojisi açısından önem arz etseler de çoğu soyulduğu için ölü gömme adetleri bakımından fazla bir bilgiye ulaşılamamıştır.

Ele geçirilen taş sandık mezarlar, yapı temelleri ve tabanları, Roma Dönemi *terra sigillata* ve kahverengi astarlı pişmiş toprak çanak çömlek parçaları, MS 1.-4. yüzyıllara tarihlediğimiz cam şişeler, MS 3. Yüzyıla tarihlediğimiz sikke buluntuları bu alanı doğu Roma dönemine tarihlememizi sağlamaktadır. Bu tarih, bölgenin siyasi yapılanmasıyla da tutarlıdır. Bu kalıntılara göre büyük bir olasılıkla burası *Neoclaudiopolis* antik kentidir. Bu nedenle bugünkü Vezirköprü İlçesi ve bahse konu Cumhuriyet Mahallesi'nin olduğu yerleşim Antik Kent üzerine inşa edilmiş olmalıdır.

Bu doğrultuda sürdürülecek kazı çalışmaları, Karadeniz'in kültürel yönden çekirdek bölgesini teşkil eden Samsun'un bu yöresinde kültürlerin en iyi şekilde tanımlanmasını sağlayacaktır.

⁵⁶ Lightfoot-Arslan 1992, 89, kat. no. 45.

⁵⁷ Erten 2018, 58-59, kat. no. 18.

⁵⁸ Özbilgin 2019, 226, kat. no. 100; Temür-Özbilgin 2019, foto 41, çiz. 41.

⁵⁹ Isings 1957, 121-122.

⁶⁰ Lightfoot-Arslan 1992, 189-190, 192-193, kat. no. 68, 124-125, 127-128.

⁶¹ Temür-Özbilgin 2019, foto 21, çiz. 21.

⁶² Ünan 2013, 387-414.

Kat. No.	1 (Res. 25, Çiz. 11)	Bul. Yeri: M8	Form: Halka Bilezik
Ölçüler	Çapı: 6,5 cm	Kalınlık: 7,25 mm	Renk: Açık siyah
Malzeme	Cam		Teknik: Dairesel sarım ve kalıplama
Tanım	Cam Bilezik. Siyah opak camdan bezemesiz, yuvarlak halka formudur. Üzerindeki beyaz sırlarda dökülmeler var.		
Benzer Örnekler	Atmaca vd. 2015, 45.		
Tarih	MS 2.-3. Yüzyıl		

Kat. No.	2 (Res. 26, Çiz. 12)	Bul. Yeri: M8	Form: Halka Bilezik
Ölçüler	Çapı: 6,5 cm	Kalınlık: 7,75 mm	Renk: Açık siyah
Malzeme	Cam		Teknik: Dairesel sarım ve kalıplama
Tanım	Cam Bilezik. Siyah opak camdan bezemesiz, yuvarlak halka formudur. Birleşme yerinden kırık ve noksandır. Üzerindeki beyaz sırlarda dökülmeler var.		
Benzer Örnekler	Atmaca vd. 2015, 45.		
Tarih	MS 2.-3. Yüzyıl		

Kat. No.	3 (Res. 34, Çiz. 13)	Bul. Yeri: M9	Form: Rozet şeklinde çokgen yüzlü gövdeli, çift sarkaçlı
Ölçüler	Yük: 3,3-4 cm	Sarkaç uz.: 1,6 cm	Rozet Çapı: 1,37 cm Ağırlık: 3,20 gr
Malzeme	Altın		Teknik:
İşlevi	Küpe		
Tanım	Rozet şeklinde çokgen yüzlü gövdesi ve bu gövdeye halka ile bağlanmış iki adet damla formu sallantısı olan küpe; gövdenin arka yüzünden perçin yapılmak suretiyle yuvarlak kesitli ve ucu sivri kulağa takma kancası mevcuttur. Gövdenin bir yüzünde kabartma olarak çiçek motifi işlenmiştir. Sallantıların üzeri baklava dilimlidir. Sallantıların üzerinde ezikler mevcuttur. Sağlamdır.		
Benzer Örnekler	Marshall 1911, 281-282, plt. 2376-78, 2390, 2394, 2396-97; Bingöl 1999, 78, kat. no. 59; Meriçboyu 2001, 201, res.1-2.		
Tarih	MS 2.-3. Yüzyıl		

Kat. No.	4 (Res. 35, Çiz. 14)	Bul. Yeri: M9	Form: Rozet şeklinde çokgen yüzlü gövdeli, tek sarkaçlı
Ölçüler	Yük: 3 cm	Sarkaç uz.: 2 cm	Rozet Çapı: 1,12 cm Ağırlık: 2,15 gr
Malzeme	Altın		Teknik:

İşlevi	Küpe
Tanım	Rozet şeklinde çokgen yüzlü gövdesi ve bu gövdeye bir halka ile bağlanmış bir adet damla şeklinde sallantısı olan küpelerin gövdesinin arka yüzünden perçin yapılmak suretiyle yuvarlak kesitli ucu sivri kulağa takma kancası mevcuttur. Gövdelerin bir yüzünde kabartma olarak çiçek motifi işlenmiştir. Sallantıların üzeri baklava dilimi formludur. Üzeri dilimli damla formu sallantı gövdeye oynar bir halka ile tutturulmuştur. Sağlamdır.
Benzer Örnekler	Marshall 1911, 281-282, plt. 2376-78, 2390, 2394, 2396-97; Bingöl 1999, 78, kat. no. 59; Meriçboyu 2001, 201, res.1-2.
Tarih	MS 2.-3. Yüzyıl

Kat. No.	5 (Res. 36, Çiz. 15)	Bul. Yeri: M9	Form: Rozet şeklinde çokgen yüzlü gövdeli, tek sarkaçlı		
Ölçüler	Yük: 3 cm	Sarkaç uz.: 2 cm	Rozet Çapı: 1,23 cm	Ağırlık: 2,20 gr	
Malzeme	Altın		Teknik:		
İşlevi	Küpe				
Tanım	Rozet şeklinde çokgen yüzlü gövdesi ve bu gövdeye bir halka ile bağlanmış bir adet damla şeklinde sallantısı olan küpelerin gövdesinin arka yüzünden perçin yapılmak suretiyle yuvarlak kesitli ucu sivri kulağa takma kancası mevcuttur. Gövdelerin bir yüzünde kabartma olarak çiçek motifi işlenmiştir. Sallantıların üzeri baklava dilimi formludur. Üzeri dilimli damla formu sallantı gövdeye oynar bir halka ile tutturulmuştur. Sağlamdır.				
Benzer Örnekler	Marshall 1911, 281-282, plt. 2376-78, 2390, 2394, 2396-97; Bingöl 1999, 78, kat. no. 59; Meriçboyu 2001, 201, res.1-2.				
Tarih	MS 2.-3. Yüzyıl				

Kat. No.	6 (Res. 37, Çiz. 16)	Bul. Yeri: M9	Form: Halka Bilezik		
Ölçüler	Çapı: 6,9 cm	Kalınlık: 0,7 cm		Renk: Siyah	
Malzeme	Cam		Teknik: Dairesel sarım ve kalıplama		
İşlevi	Bilezik				
Tanım	Siyah opak camdan bezemesiz, yuvarlak halka formludur. Üzerindeki beyaz sırlarda dökülmeler vardır.				
Benzer Örnekler	Atmaca vd. 2015, 45.				
Tarih	MS 2.-3. Yüzyıl				

Kat. No.	7 (Res. 38, Çiz. 17)	Bul. Yeri: M9	Form: Tüp Biçimli Unguaentarium		
Ölçüler	Ağız Çapı: 1,4 cm	Yük.: 7,1 cm	Cidar: 0,1 cm	Göv. Gen: 1 cm	Dip Çapı:
Renk	Turkuaz		Teknik: Serbest Üfleme Aletle Şekillendirme		
İşlevi	Günlük Kullanım, Parfüm Kabı				
Tanım	Saydam, dışa çekilip içe katlanarak yuvarlatılmış halka ağız, uzun, dar, silindirik boyun, damla biçimli gövde, yuvarlatılmış dip. Tam, irrizeli, habbeli yapı, kalker kalıntısı, yüzeyde yer yer aşınma.				
Benzer Örnekler	Isings 1957, 41, form 27; Hayes 1975: 152, Plt. 20/631; Lightfoot-Arslan 1992, 172, kat. no. 107; Erten 2018, 184-185, kat. no. 69-70; Şirin 2019, 263, kat. no. 1.				
Tarih	MS 1. Yüzyıl				

Kat. No.	8 (Res. 39-40, Çiz. 18)	Bul. Yeri: M9	Form: Huni Ağızlı Armudi Gövdeli Şişe		
Ölçüler	Ağız Çapı: 3,1 cm	Yük.: 17 cm	Cidar: 0,2 cm	Gen: 7,5 cm	Dip Çapı: 4 cm
Renk	Sarımsı Krem		Teknik: Serbest Üfleme, Aletle Şekillendirme		
İşlevi	Günlük Kullanım, Sıvı Saklama				
Tanım	Dışa çekilip çarkta kesilerek düz bırakılmış ağıza ve uzun, gövdeye doğru daralan, ağızla bütünleşmiş boyuna, boyundan itibaren konveks biçimli olarak genişleyen ve dibe doğru yuvarlak hatlarla daralan armudi biçimli gövdeye, alçak halka kaideye ve konkav dibe sahiptir.				
Benzer Örnekler	Hayes 1975: 93, plt. 21/316; Akat-Fıratlı-Kocabaş 1984, 26, res. 84; Lightfoot-Arslan 1992, 125, 163-165, 194-195, kat. no. 72, 101-103, 129-130; Erten 2018, 80-81, kat. no. 29; Temür-Özbilgin 2019, foto 29, çiz. 29.				
Tarih	MS 3.-4. Yüzyıl				

Kat. No.	9 (Res. 41, Çiz. 19)	Bul. Yeri: M9	Form: Küresel Gövdeli Şişe		
Ölçüler	Ağız Çapı: 2,5 cm	Yük.: 13,3 cm	Cidar: 0,15 cm	Gen: 8,8 cm	Dip Çapı: 4,1 cm
Renk	Yeşilimsi		Teknik: Serbest Üfleme, Aletle Şekillendirme		
İşlevi	Günlük Kullanım, Sıvı Saklama				
Tanım	Dışa çekilip çarkta kesilerek düz bırakılmış bir ağıza, silindirik ya da gövdeye doğru hafif genişleyen bir boyuna, boyundan itibaren kesintisiz olarak hafif yumuşak hatlarla genişleyen küresel bir gövdeye ve konkav dibe sahiptir. Boyundan gövdeye geçişteki boğum belirgindir.				
Benzer	Isings 1957: 121-122, form 103; Akat-Fıratlı-Kocabaş 1984, 32, res. 108;				

Örnekler	Lightfoot-Arslan 1992, 89, kat. no. 45; Erten 2018, 58-59, kat. no. 18; Temür-Özbilgin 2019, foto 41, çiz. 41.
Tarih	MS 3.-4. Yüzyıl

Kat. No.	10 (Res. 43, Çiz. 20)	Bul. Yeri: M9	Form: Elips, elips montörlü		
Ölçüler	Ağız Çapı:	Yük.: 2 cm	Cidar:	Göv. Gen: 2,42 cm	Ağırlık: 4,30 gr:
Malzeme	Gümüş		Teknik: Dökme		
İşlevi	Yüzük				
Tanım	Elips şekilli, halkası yuvarlak kesitli, montörü dar ve elips formlu olup, üzeri işlemelidir. İki yan kısmı dışa taşkındır. Halkası kırık olup yapıştirilmiştir.				
Benzer Örnekler	Richter 1915, 343-344, 1160-1166; Facsady-Verebes 2009, 996-997, fig. 5.				
Tarih	MS 2.-3. Yüzyıl				

Kat. No.	11 (Res. 44, Çiz. 21)	Bul. Yeri: M9	Form: Elips, elips montörlü, kaşlı		
Ölçüler	Ağız Çapı:	Yük.: 1,52 cm	Cidar:	Göv. Gen: 2,23 cm	Ağırlık: 4,25 gr
Malzeme	Gümüş		Teknik: Dökme		
İşlevi	Yüzük				
Tanım	Montörü elips şeklinde olan yüzüğün elips kesimli kaş yuvası mevcut olup kaş kısmı yoktur. Üzeri siyahımsı patina ile kaplıdır.				
Benzer Örnekler	Richter 1915, 343-344, 1160-1166; Facsady-Verebes 2009, 996-997, fig. 5.				
Tarih	MS 2.-3. Yüzyıl				

Kat. No.	12 (Res. 45, Çiz. 22)	Bul. Yeri: M9	Form: Uçları birleşebilen		
Ölçüler	Çapı: 4,6 cm	Yük.:	Cidar: 0,2 cm		
Malzeme	Bronz		Teknik: Kalıba dökme		
İşlevi	Bilezik				
Tanım	Yuvarlak profilli. Uçları birleşebilen bilezik. Bileziğin bir ucu spiral oluşturacak bir şekilde dışa doğru kıvrılırken diğer uçta ise her iki ucun birleşmesini sağlayan kıvrık telli bir kilit sistemi bulunmaktadır. Bir ucu spiral içinden bileziğin diğer kıvrık bir tel geçirilerek oturtulması sağlanmaktadır.				
Benzer Örnekler	Richter 1915, 341-342, 1144; Şirin-Kolağasıoğlu 2017, 26, res. 22b (sağ).				

Tarih	MS 2. Yüzyılın ilk yarısı		
Kat. No.	13 (Res. 46, Çiz. 23)	Bul. Yeri: M9	Form: Boncuklar, halka ve silindir formlu
Ölçüler	Uz.: 32,5 cm	Çapı: Cam Boncuk; 0,3-0,6 cm, Frit Boncuk; Mavi Renkli 1,6-1,8 cm, Siyah Renkli 0,4 cm (Ortalama)	
Renk	Sarı, mavi, siyah	Teknik:	
İşlevi	Kolye		
Tanım	Üzeri altın varaklı, küre biçimli (yuvarlak kesitli) ortası delik cam boncuk (31 adet), silindirik formlu mavi renkli frit 9 adet, 2 adedi kırık ve noksan), yuvarlak (halka) kesitli siyah renkli taşlardan (97 adet) oluşan kolye dizinidir. Gerek cam boncuklardaki altın varaklar gerekse diğer boncuk taneleri üzerinde atmalar ve aşınmalar mevcuttur.		
Benzer Örnekler			
Tarih			

Kat. No.	14 (Res. 50)	Bul. Yeri: M10	Form:	
Ölçüler	Gövde Çapı: 1,6 – 1,9 cm	Cidar:	Birimi: Antoninianus	
Malzeme	Gümüş	Teknik: Kalıp-çekiç ile darp		
İşlevi	Sikke			
Tanım	Ön yüzünde sağa dönük imparator portresi, arka yüzünde kanatlı sağa doğru gider vaziyette Viktoria betimlenmiştir. Sikkenin büyük bölümü korozyondan dolayı yok olmuş, ön ve arka yüzdeki lejant okunamaz haldedir.			
Benzer Örnekler				
Tarih	MS 3. Yüzyıl			

Kat. No.	15 (Res. 51, Çiz. 24)	Bul. Yeri: M10	Form: Tek kulplu, basit ağızlı testicik		
Ölçüler	Ağız Çapı: 4,3 cm	Yük.: 14,7 cm	Göv. Gen: 10 cm	Dip Çapı: 5,1 cm	
Cinsi	Pişmiş toprak		Teknik: Çark		
İşlevi	Testicik				
Tanım	Dışa çekik ağız kenarlıdır. Ağız kenarında kırık ve noksan ufak kısımlar mevcuttur. Omuza doğru genişleyen silindirik boyunlu olup boynun omuzla bağlantı noktasında iki sıra halinde yatay kabartma bulunmaktadır. Kırık olan boyun yapıştırılmıştır. Boyundan başlayıp omuz üzerinde biten dikey tek kulpludur. Kulp üzerinde dikey yiv bulunmaktadır. Omuzdan karına doğru genişleyen, karından kaideye doğru daralan formludur. Şişkin karınlı, yuvarlak kaideli ve hafif dış bükey diplidir. Açık kahverengi (5 YR 6/6) hamurlu,				

	hamurunun renginde astarlı, ince kum katkılı, iyi pişirilmiş, açkılı, çark yapımı.
Benzer Örnekler	Atmaca vd, 2015, 18-20; Şirin-Kolağasıoğlu 2017, 25, res. 22a.
Tarih	MS 2.-3. Yüzyıl

Kat. No.	16 (Res. 52, Çiz. 25)	Bul. Yeri: M10	Form: Huni Ağızlı Küresel Gövdeli Şişe		
Ölçüler	Ağız Çapı: 8,3 cm	Yük.: 19,5 cm	Cidar: 0,2 cm	Gen: 14 cm	Dip Çapı: 7,1 cm
Renk	Yeşil		Teknik: Serbest Üfleme, Aletle Şekillendirme		
İşlevi	Günlük Kullanım, Sıvı Saklama				
Tanım	Küresel gövdeli, saydam, dışa çekilip içe katlanarak yuvarlatılmış halka ağız, silindirik, gövdeye doğru genişleyen boyun, küresel gövde, yuvarlatılmış taban, hafif konkav dipe sahiptir. Tam, irrizeli, habbeli yapı, kalker kalıntısı, yüzeyde yer yer aşınma, pul pul dökülme.				
Benzer Örnekler	Hayes 1975: 92, plt. 21/308; Erten 2018, 60-65, 232-233, kat. no. 19-21, 93; Lightfoot/Arslan 1992, 189-190, 192-193, kat. no. 68, 124-125, 127-128; Temür-Özbilgin 2019, foto 21, çiz. 21.				
Tarih	MS 3.-4. Yüzyıl				

Kat. No.	17 (Res. 53, Çiz. 26)	Bul. Yeri: M10	Form: Halka		
Ölçüler	Göv. Gen: 1,8 cm	Yük.:	Cidar: 0,4 cm	Göv. Gen:	Dip Çapı:
Malzeme	Bronz		Teknik: Dökme		
İşlevi	Yüzük				
Tanım	Yuvarlak kesitli, halka şeklinde olan gümüş yüzükte yoğun korozyon mevcuttur.				
Benzer Örnekler	Richter 1915, 343-344, 1160-1166.				
Tarih	MS 2.-3. Yüzyıl				

Kaynakça

- Akat, Y., Fıratlı, N., Kocabaş, H. 1984, *Hüseyin Kocabaş Koleksiyonu Cam Eserler Kataloğu*, Arkeoloji Sanat Yayınları, İstanbul.
- Aktaş, E. 2018, *Roma İmparatorluk Dönemi'nde Orta ve Doğu Karadeniz Bölgesi Yerleşimleri*, Adnan Menderes Üniversitesi Sosyal Bilimler Enstitüsü, Arkeoloji Bölümü, (Yayınlanmamış Yüksek Lisans Tezi), Aydın.
- Alkım, U. B. 1972, "İslâhiye ve Samsun Bölgesinde 1971 Çalışmaları", *Belleten* XXXVI-143, 422-426.
- Alkım, U. B. 1973, "İslâhiye ve Samsun Bölgesinde 1972 Çalışmaları", *Belleten* XXXVII-147, 435-438.
- Alkım, U. B. 1974a, "Tilmen Höyük ve Samsun Bölgesi Çalışmaları 1971", *Türk Arkeoloji Dergisi* 20-2, 5-16.
- Alkım, U. B. 1974b, "Samsun Bölgesinde 1973 Çalışmaları", *Belleten* XXXVIII-151, 553-556.
- Alkım, U. B. 1975a, "Tilmen Höyük ve Samsun Bölgesi Çalışmaları 1972", *Türk Arkeoloji Dergisi* 21-2, 23-28.
- Alkım, U. B. 1975b, "Samsun Bölgesi Çalışmaları (1973)", *Türk Arkeoloji Dergisi* 22-2, 5-12.
- Alkım, U. B. 1976, "Samsun Bölgesi Araştırmaları ve İkinci Dönem İkiztepe Kazısı", *Belleten* XL-160, 717-719.
- Alkım, U. B. 1978, "1977 Dönemi İkiztepe Kazısı ve Samsun Bölgesi Araştırmaları", *Belleten* XLII-167, 542-547.
- Arslan, M. 2007, *Roma'nın Büyük Düşmanı, Mithradates VI Eupator*, İstanbul.
- Atasoy, A. 1994, *Antik Çağda Amisos*, İstanbul Üniversitesi, Sosyal Bilimler Enstitüsü (Yayınlanmamış Doktora Tezi), İstanbul.
- Atmaca, A., Ersoy, H., Yurt, E., Can, A., Dileçki, İ., Demiral, D., Eskici, R. V., Gönder, M. A. 2015, *Çankırı Müzesi Müdürlüğü Müze Kataloğu*, Kayıkçı Matbaacılık, Çankırı.
- Bekker-Nielsen, T. 2010, "New milestones from Neoklaudiopolis", *Epigraphica Anatolica* 43, 87-91.
- Bekker-Nielsen, T. 2013a, "Neapolis-Neoklaudiopolis: A Roman City in Northern Anatolia", (Ed. Ünsal Yalçın), *Anatolian Metal VI*, 203-213, Bochum.
- Bekker-Nielsen, T. 2013b, "Neoklaudiopolis'in Araştırma Tarihi Üzerine Notlar (Vezirköprü, Samsun İli)", *Höyük* 6, 39-58.
- Bekker-Nielsen, T. - Högel, C. 2012, "Three Epitaphs from the Vezirköprü Region", *Epigraphica Anatolica* 45, 153-160.

- Bekker-Nielsen, T., Zichon, R. M., Högel, C., Kıvrak, B., Madsen, J. M., Sauer, V., Sorensen, S. L., Winther-Jacobsen, K. 2015a, *Neoklaudiopolis Antik Kenti (Vezirköprü-Samsun) Tarihsel ve Arkeolojik Rehber* (Çev. Özge Acar).
- Bekker-Nielsen, T. - Czichon, R. M. 2015b, "Ancient Roads and Bridges of the Vezirköprü District", *K. Landscape Dynamics and Settlement Patterns in Northern Anatolia during the Roman Byzantine Period*, (Eds. K. Winther-Jacobsen, L. Summerer), Stuttgart, 295-307.
- Bingöl, F. R. I. 1999, *Anadolu Medeniyetleri Müzesi: Antik Takılar*, Anıtlar ve Müzeler Genel Müdürlüğü, Ankara.
- Czichon, R. M. 2007a, Oymaağaç Höyük-Nerik Kazı Çalışma Raporu.
- Czichon, R. M. 2007b, "Oymaağaç-Vezirköprü-Survey Report 2005, in: M.H. Gates/B. Yıldırım, *Archaeology in Turkey*", *American Journal of Archaeology* 111,2, 300.
- Czichon, R. M. 2008a, "Oymaağaç- Vezirköprü Yüzey Araştırması 2006", *25. Araştırma Sonuçları Toplantısı* 1, 187-196.
- Czichon, R. M. 2008b, Oymaağaç Höyük-Nerik Kazı Çalışma Raporu.
- Czichon, R. M. 2009, Oymaağaç Höyük-Nerik Kazı Çalışma Raporu.
- Czichon, R. M. - Klinger, J. 2010, "Karadeniz'deki Hititler: Nerik-Zalpa", *Aktüel Arkeoloji Dergisi*, Kasım 8, 58-65.
- Czichon, R. M., Klinger, J., Breuer, P., Eerbeek, J., Fox, S., Marinova-Wolff, E., Marquardt, H., Von Der Osten-Woldenburg, H., Reichmuth, S., Riehl, S., Johannsen, T. 2011, "Archäologische Forschungen am Oymaağaç Höyük/Nerik (?) in den Jahren 2007-2010", *Mitteilungen der Deutschen Orient-Gesellschaft* 143, 169-250.
- Çoban, A. 2013, "Vezirköprü İlçesinin İdarî Coğrafya Analizi", *The Journal of Academic Social Science Studies* 6/6, 406.
- Dengate, J. A. 1978, "A Site Survey along the South Shore of Black Sea", *The Proceedings of the Xth International Congress of Classical Archaeology*, Ankara-İzmir 23-30/IX/1973, 245-258.
- Erten, E. 2018, *Silifke Müzesi Cam Kataloğu*, Bilgin Kültür Sanat Yayınları, Ankara.
- Facsady, A. R. - Verebes, A. 2009, *Analysis of Roman Bronze Finger Rings from Aquincum, Materials and Manufacturing Processes*, 24, 993-998.
- French, D. 1988, *Roman Roads and Milestones of Asia Minor, Fasc. 2.1: An Interim Catalogue of Milestones* (British Institute of Archaeology at Ankara Monograph, 9; British Archaeological reports, International Series, 392/I), Oxford.
- Gül, S. - Kıvrak, B. 2018, "Kültür Coğrafyası Bağlamında Vezirköprü'de Kendircilik ve Urgancılık", *Uluslararası Afro-Avrasya Araştırmaları Dergisi*, 3/6, 201-219.
- Hayes, J. W. 1975, *Roman and Pre-Roman Glass in the Royal Ontario Museum*, Toronto.

- Sings, C. 1957, *Roman Glass From Dated Finds*, Archaeologia Traiectina II, Groningen/Djakarta.
- Jobes, K. H. 2005, *Baker Exegetical Commentary on the New Testament, 1 Peter*, Published by Baker Academic, Printed the USA.
- Kahl, G. - Olshausen, E. 1991, "Berichtüberdie Epigraphische und Numismatische Landesaufnahme im Samsun İli 1990", *Araştırma Sonuçları Toplantısı*, 611-616.
- Kızıltan, Z. 1992, "Samsun Bölgesi YüzeY Araştırmaları", *Belleten* LVI-215, 213-241.
- Koch, G. 2001, *Roma İmparatorluk Dönemi Lahitleri*, (Çev. Z.Z. İlkelen), Arkeoloji ve Sanat Yayınları, İstanbul.
- Lafli, E. 2012, "Antik Çağ'da Amisos", A. Aydın, B. Şişman, S. Özyurt, H. Atsız (edt.). *Samsun Sempozyumu*. 13-16 Ekim 2011, 49-68.
- Lightfoot, S. C. - Arslan, M. 1992, *Anadolu Antik Camları: Yüksel Erimtan Koleksiyonu*, Ünal Ofset, Ankara.
- Marshall, F. H. 1911, *Catalogue of the jewellery, Greek, Etruscan, and Roman in the departments of antiquities, British Museum*, Printed by Order or the Trustees, London.
- Meriçboyu, Y. A. 2001, *Antikçağ'da Anadolu Takıları*, Akbank Kültür ve Sanat Kitapları: 69, İstanbul.
- Özbiçin, Ö. 2019, *Samsun Müzesi'nde Bulunan Cam Eserler*, Ondokuz Mayıs Üniversitesi, Sosyal Bilimler Enstitüsü, Arkeoloji Anabilim Dalı, (Yayınlanmamış Yüksek Lisans Tezi), Samsun.
- Richter, G. M. A. 1915, *Greek, Etruscan and Roman Bronzes*, The Metropolitan Museum of Art, New York.
- Spaer, M. 1988, "The Pre-Islamic Glass Bracelets of Palestine", *Journal of Glass Studies* 30, 51-61.
- Strabon, 2000, *Geographika, Antik Anadolu Coğrafyası, Kitap XII, XIII, XIV*, Nezih Başgelen (ed.), Adnan Pekman (çev.), Arkeoloji ve Sanat Yayınları, İstanbul.
- Şirin, O. A. - Kolağasıoğlu, M. 2017, "Amisos Nekropolü Basit Toprak Mezar ve Kiremit Mezar Geleneği", *Amisos*, 2/2, 1-29.
- Şirin, O. A. 2019, "Amisos Nekropolü'nden Geç Roma İmparatorluk Dönemi'ne Ait Bir Yer Altı Kaya Mezarı ve Defin Buluntuları", *Amisos*, 4/7, 238-278.
- Temür, A. 2016, "Ein Ohrring mit Sphingen motiv aus Vezirköprü-Samsun (Nordtürkei)", *Mitteilungen der Deutschen Orient Gesellschaft* 148, 165-177.
- Temür, A. - Eker, F. 2019, "Sinop Müzesi Geç Antik Çağ Cam Bilezikleri", *Doğudan Batıya 70. Yaşında Serap Yaylalı'ya Sunulan Yazılar*, (Eds. A. Erön- E. Erdan), 17-34.

- Temür, A. - Özbilgin, Ö. 2019a, “A Group of Glass Bracelets from Samsun Museum”, *Settlements and Necropoleis of the Black Sea and its Hinterland in Antiquity* (Eds. G. R. Tsetskhladze and S. Atasoy), Oxford, 281-288.
- Temür, A. - Özbilgin, Ö. 2019b, “Samsun Müzesi Koleksiyonundan Bir Grup Cam Şişe”, *TÜBA-KED* 20, 41-72.
- Temür, A. - Yiğitpaşa, D. 2020, “Neoklaudiopolis Antik Kenti ve Territoryumu 2018 Yüzey Araştırması ve Envanter Çalışmaları”, *History Studies, Doç. Dr. İlknur Mangır Karagöz Armağanı*, 12/2, 619-654.
- Temür, A. - Yiğitpaşa, D. (Baskıda), “Neoklaudiopolis Antik Kenti ve Territoryumu 2019 Yüzey Araştırması ve Envanter Çalışmaları”.
- Ünan, S. 2009, “Samsun/Dondortepe (Hacı İsmail) Tümülüsü”, *Masrop E-Dergi* 4, 3-4.
- Ünan, S. 2013, “Tunç Çağı’ndan Roma Dönemi’ne Amisos ve Çevresinde Yer Alan Mezar Tipleri ve Ölü Gömme Adetleri Üzerine Genel Bir Değerlendirme”, *Güneş Karadeniz’den Doğar Sümer Atasoy’a Armağan Yazılar*, (Ed. Ş. Dönmez), Ankara, 387-414.
- Yılmaz, A. - Gül, S. 2015, “Vezirköprü’de (Samsun) Tarihsel Koruma Ve Halkın Koruma Çalışmalarına Yaklaşımı”, *Studies of Ottoman Domain*, 5/8, 1-28.