



Divriği Kale Kazısı Sırlı Seramik Buluntuları: İlk Sonuçlar ve Yerel Üretim İzleri*

Glazed Pottery From Divriği Castle Excavations: First Results and Local Production Traces

Meryem ACARA ESER**

Öz

Bu çalışmada 2007 yılından bugüne devam eden Divriği Kalesi kazılarında ele geçen sırlı seramik buluntular tanıtılmıştır. Alanda stratigrafik bir çalışma yapmak mümkün olmadığından, Kalenin tarihçesi seramik buluntular açısından önem taşımaktadır. Divriği ile ilgili tarihi bilgiler, bölgedeki Sasani-Bizans mücadelesi ile başlar. III. Mikhael'in, 9. yüzyıl ortalarında gerçekleştirdiği Anadolu seferi sonucunda Divriği, Bizans İmparatorluğu'nun eline geçmiştir. Bizans hâkimiyetindeki Divriği Pavlikanlar'ın merkezidir. Divriği'de Türk hâkimiyetinin ne zaman başladığı ise kesin bilinmemektedir. 1142'de, Mengücek Devletinin parçalanmasından sonra, Mengücek Süleyman Şah'ın payına düşen Divriği, Mengücekoğulları'nın Divriği kolunun başkenti olmuştur. 13. yüzyılın ikinci çeyreğinde Anadolu Selçuklu Devletinin hâkimiyet alanında yer alır. 14. yüzyıl başlarından sonlarına kadar Divriği'nin tarihine dair fazla bilgi bulunmamaktadır. Bu yüzyılda Sivas, İlhanlılar'a sonra da Eretnaoğulları'na tabi olmasına rağmen, Divriği Memlûklular'ın elindedir, Mercidabık zaferi (1516) sonrası kesin olarak Osmanlı hâkimiyetine geçer. Kazı çalışmalarında bulunan sırlı seramikler, genelinde kazıma tekniği ile bezenmiş, tek veya çok renkli sırlı örneklerdir. Çoğunlukla 12. – 14. yüzyıllar arasına ait olan seramiklerde, ithal örneklerin yanı sıra, yerel olduğunu düşündüğümüz, ortak bir bezeme, renk ve teknik dünyasına ait gruplar önemli bir yer tutar. Bu çalışmada, yayınlardan bilinen Bizans ve Türk dönemi seramiklerinden farklı motif ve üslupları örneklerin Divriği'ye hâkim gruplardan hangisinin yerel üretimi olduğunu sorgulanması amaçlanmıştır.

Anahtar sözcükler: Divriği Kalesi, beylikler, seramik, sırlı, yarı mamül, yerel üretim.

Abstract

The subject of this study is the glazed potteries found in the Divriği Castle excavations from 2007 until today. The history of the castle is important in terms of the potteries. Historical information about Divriği begins with the Sassanian-Byzantium conflict in the area. Divriği has become the capital of the Divriği Branch of Mengüceks after 1142. In the second quarter of the 13th century, it was under the dominance of the Anatolian Seljuks. In the 14th century, Divriği belonged to the Mamluks. Ottoman Empire has gained dominance over Divriği only after the Mercidabık Victory (1516) for certain. The glazed pottery finds found during the excavations are, in general, ornamented with the incised and are monochrome or polychrome glazed examples. In addition to the exported examples, the groups belonging to a common world of decoration patterns, colour and technique that is thought to be local are of importance among the pottery finds, which mostly belong to the 12th – 14th centuries. This study aims to

* Bu makale, 24-26 Ekim 2018 tarihleri arasında gerçekleştirilen 22. Uluslararası Orta Çağ ve Türk Dönemi Kazı ve Sanat Tarihi Araştırmaları Sempozyumu'nda sunulan "Divriği Kalesi Kazısı Sırlı Seramik Buluntuları" başlıklı bildiriye geliştirilerek hazırlanmıştır.

** Dr. Öğr. Üyesi, Sivas Cumhuriyet Üniversitesi, Edebiyat Fakültesi, Sanat Tarihi Bölümü. e-posta: meryemacara@gmail.com, ORCID:0000-0002-8542-021X

identify the groups dominant in Divriği that produced the local examples with different motifs and styles compared to the better-known pottery examples during Byzantium and Turkish periods.

Keywords: Divriği Castle, beyliks, pottery, glazed, half-production, local production.

Giriş

Divriği, Sivas'ın güneydoğusunda, Doğu Anadolu Bölgesi'nin Yukarı Fırat bölümünün İç Anadolu sınırına yakın kesiminde, denizden 1250 m yükseklikte, Fırat nehrinin kollarından biri olan Çaltı ırmağı ile birleşen derenin vadi tabanında ve yamaçlarında yer alır. Şehrin ilk kurulduğu yer ise kuzeydoğu kısmında Çaltı vadisine çok dik yamaçlarla inen bir tepe üzerinde bulunan kale civarı ve etekleridir (Şekil 1).¹



Şekil 1. Divriği Kalesi, Hava fotoğrafı, genel görünüm

2007 yılından bu yana Prof. Dr. Erdal Eser başkanlığında kazı çalışmalarının yürütüldüğü Divriği Kalesi, Orta Çağ Anadolu-Türk askerî mimarisinin önemli örneklerinden birisidir. Kuzey-güney doğrultusunda ve yüksek bir tepe üzerinde yer alan kalenin dış sur uzunluğu yaklaşık 1000 metredir, iç kalenin yıkılan surları ile 1500 metreye ulaşır. Kuzey-güney açıklığı 400 metre, doğu-batı eni ise yaklaşık 200 metredir (Eser, 2008, s. 190).

Alanın stratigrafik çalışmaya uygun olmaması nedeniyle kalenin tarihçesi küçük buluntular açısından önem taşır. Divriği ile ilgili tarihi bilgiler, bölgedeki Sasani-Bizans mücadelesi ile başlar. Sasanilerin ardından bölgede Arap-Bizans çatışmaları görülür. III. Mikhael'in, 9. yüzyıl ortalarında gerçekleştirdiği Anadolu seferi sonucunda Divriği, Bizans hâkimiyetine geçer.² Bu tarihlerde Bizans hâkimiyetindeki Divriği Pavlikanlar'ın merkezidir. Pavlikanlar zaman zaman farklı güçlerin yanında yer almıştır ve Divriği'deki hâkimiyetlerinin ne kadar devam ettiği kesin olarak bilinmez.³

Divriği'de Türk hâkimiyetinin ne zaman başladığı da kesin bilinmemekle birlikte, 1071 Malazgirt Savaşı'nı izleyen yıllarda Mengücek Gazi veya oğulları tarafından ele geçirildiği düşünülmektedir.⁴ 1142'de, Mengücek Devletinin parçalanmasından sonra, Mengücek Süleyman Şah'ın payına düşen Divriği, Mengücekoğulları'nın Divriği kolunun başkenti olmuştur. 13. yüzyılın ikinci çeyreğinde Anadolu Selçuklu Devletinin hakimiyet alanında yer almakla birlikte halen Mengücekoğullarının yerleşim yeri olan Divriği, 1243 Köseadağ Savaşı'nı izleyen günlerde Moğol baskısına karşı koyamamıştır (Turan, 1981, s. 60; Eser, 2008, s. 191). 1277 yılında Memlûk Sultanı Baybars'ın Anadolu seferi dolayısı ile Anadolu'ya gelen Moğol

¹ Divriği'nin konumu ve tarihçesi hakkında bkz. Balgalı, 1994, s. 452; Eser, 2008, s. 189; genel tarihçe, araştırmalar ve kazı sonuçları hakkında ayrıntılı bilgi için ayrıca bkz. Eser ve Acara Eser, 2018.

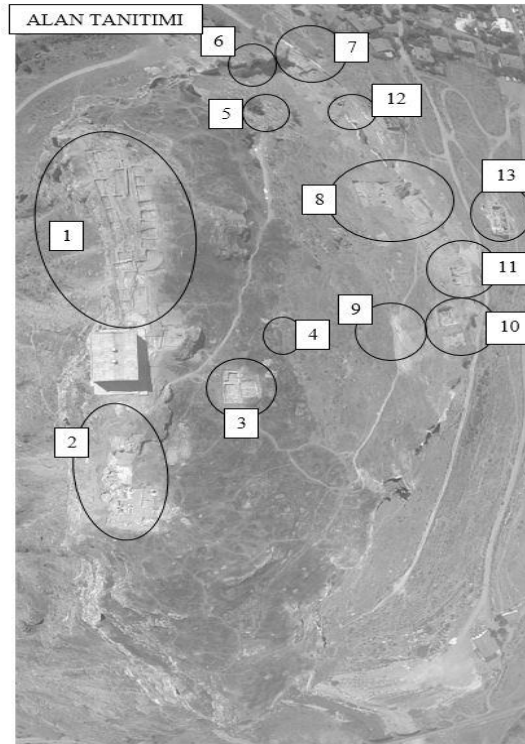
² Divriği'nin Bizans hâkimiyetine geçmesi hakkında bkz. Ostrogorsky, 1981, s. 212-220; Eser, 2008, s. 190.

³ Divriği ve Pavlikanlar hakkında bkz. Turan, 1981, s. 55; Eser, 2008, s. 190; Kaya, 2016, s. 169-170.

⁴ Divriği'nin Mengücek hâkimiyetine geçmesi hakkında bkz. Sakaoğlu, 1971, s. 597; Turan, 1981, s. 55; Eser, 2008, s. 191.

hükümdarı Abaka, Divriği'ye uğramış ve surların yıkılmasını emretmiştir.⁵ 14. yüzyıl başlarından sonlarına kadar Divriği'nin tarihine dair fazla bilgi bulunmamaktadır. Bu yüzyılda Sivas, İlhanlılar'a sonra da Eretnaoğulları'na tabi olmasına rağmen, Divriği Memlûklular'ın elindedir. 14. yüzyıl sonlarında Yıldırım Bâyezid'in bölgedeki seferleri sırasında Osmanlı topraklarına dahil olan Divriği, Timur tehlikesinden dolayı Memlûklularla yapılan anlaşma ile tekrar Memlûklulara bırakılmıştır. Divriği'nin kesin olarak Osmanlı hâkimiyetine geçmesi ise ancak Mercidabık Zaferi (1516) sonrası gerçekleşir (Eser, 2008, s. 191; Eser ve Acara Eser, 2018, s. 15).

Verilere göre, 9. yüzyılda Bizans'ın, 11. yüzyıl sonlarında Mengücekoğulları'nın, 13. yüzyılın üçüncü çeyreğinde Anadolu Selçukluları'nın eline geçen Divriği, 1277'den sonra Memlûklular'a tabi olmuş ve 1516 sonrasında Osmanlı hâkimiyetine geçmiştir. Farklı kültürlerin varlığı kalede yapılan kazılar sonucunda ele geçen küçük buluntular, özellikle de seramikler ile desteklenmektedir. Başlıca kazı alanları Ana Kapı, Sultan Kapısı, Sarnıç Bölgesi, Mağara Bölgesi ve Bayrak Bölgesi'dir (Şekil 2).



Şekil 2- Kazı çalışmalarının yürütüldüğü alanlar (1-Bayrak Bölgesi 2- Sarnıç Bölgesi 3- İşlik
4- Ara Sur, Kapı 5- Merdiven 6- Tonoğlu Birimler 7-Sultan Kapısı 8-Ana Kapı 9-Mağara Bölgesi
10- Anonim Yapı 11- Hamamlı Köşk 12-Batı Sur Önü 13- Yukarı Kilise)

Sırlı Seramikler

2006 yılında yapılan yüzey araştırması ile başlayan çalışmalarda ele geçen küçük buluntular içerisinde sırlı ve sırsız seramikler önemli bir grubu oluşturmaktadır. Bu çalışma ile, tespit edilen ilk sonuçların sunulması amaçlanan sırlı seramiklerde; bezemesiz veya kazıma tekniği ile bezenmiş tek renk sırlı örnekler, boyalı kazıma teknikli örnekler, champlévé ve slip teknikleri ile bezenmiş örnekler bulunmaktadır (Eser, 2008, s. 195). Sırlı seramiklerde Bizans dönemine ait örnekler daha az görülürken,

⁵ Ayrıntılı bilgi için bkz. Sakaoğlu, 1971, s. 75; Turan, 1981, s. 62; Sümer, 1997, s. 717. Bu emrin yerine getirilip getirilmediği bilinmemekle birlikte, güneybatı köşede yer alan kapının bu dönemde iptal edilmiş olma olasılığı güçlüdür (Eser, 2008, s. 191).

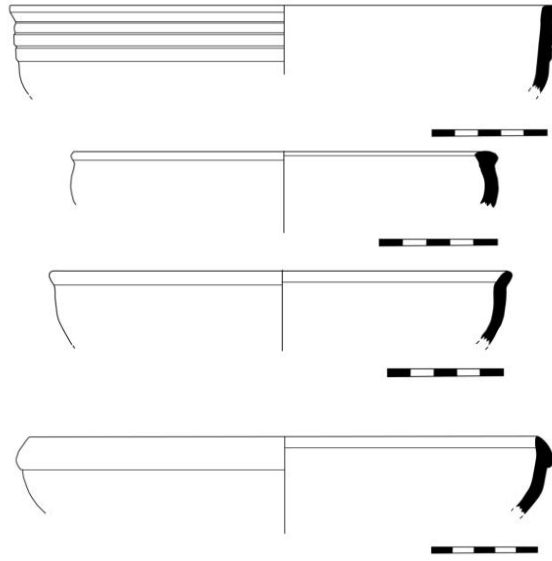
Türk dönemine ait seramikler yoğundur. Bu çalışmanın kapsamı dışında bırakılan Memlûklü (?) ve Osmanlı dönemine ait sırlı seramiklerin yoğun buluntu grupları içerisinde yer aldığını da belirtmek gerekir. Form, bezeme ve teknik açısından zengin olduğunu söyleyebileceğimiz sırlı seramiklerin, Selçuklu mu yoksa Beylikler dönemine mi ait olduklarını saptamak bilinen örnekler göz önüne alındığında zaman zaman zorlaşmaktadır. Daha çok, başta yakın çevre olmak üzere benzer örnekler dikkate alınarak yorum yapmak mümkün olabilmektedir.

Tipoloji

Dönem gözetmeksizin, Orta Çağ sırlı seramiklerinin formlarına bakıldığında servis ve mutfak kaplarına ait parçalar ile aydınlatmada kullanılan farklı tiplerde kandillere ait parçalar tespit edilmiştir. Servis kapları içerisinde; tabak, kâse ve çanaklar, mutfak kapları içerisinde ise testiler bulunmaktadır. Tümlenen az sayıda örnek olmakla birlikte, tam form veren parçalar ve yayınlarda benzerleri sıklıkla görülen ağız ve kaide tipleri ile kap formları saptanabilmektedir.

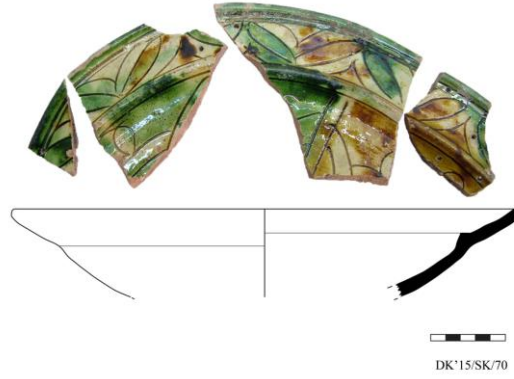
Tabak, kâse ve çanaklara ait basit ağızlarda; zemine dikey, yuvarlak veya ağız kenarının hemen altında profil olan örneklerin yanı sıra içe veya dışa dönük örnekler de bulunmaktadır (Şekil 3). İkinci ve yaygın ağız grubu ise zemine paralel veya diagonal duran geniş ağızlardır. Bu grupta ağız kenarının bittiği kısımda yayvan veya derin dairesel biçimli gövdeye geçilir (Şekil 4).

Kaidelerde; halka ve konik olmak üzere iki grup saptanmıştır. Tabak, kâse ve çanakların boyutlarına göre farklı yükseklik ve çaplar görülmektedir (Şekil 5-6).

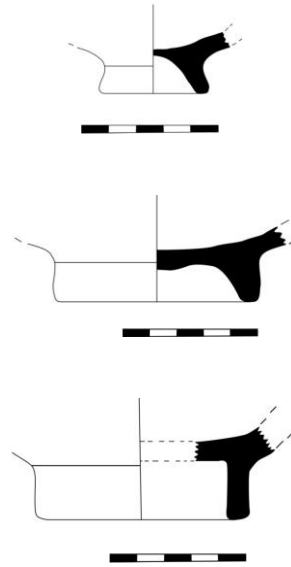


Şekil 3. Sırlı basit ağız kenarları (Çizen: Müberra Şahin)

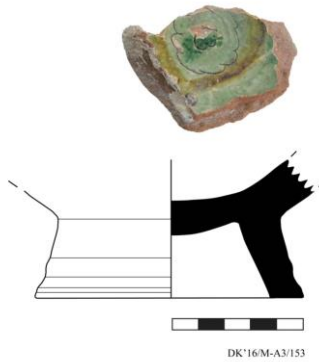


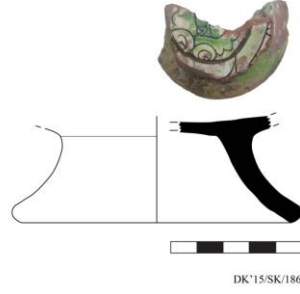


Şekil 4. Sırlı, zemine paralel veya diagonal duran ağız kenarları (Çizen: Müberra Şahin)



Şekil 5. Sırlı, halka kaideler (Çizen: Müberra Şahin)





Şekil 6. Sırlı, konik kaideler (Çizen: Müberra Şahin)

Bezeme Tekniği

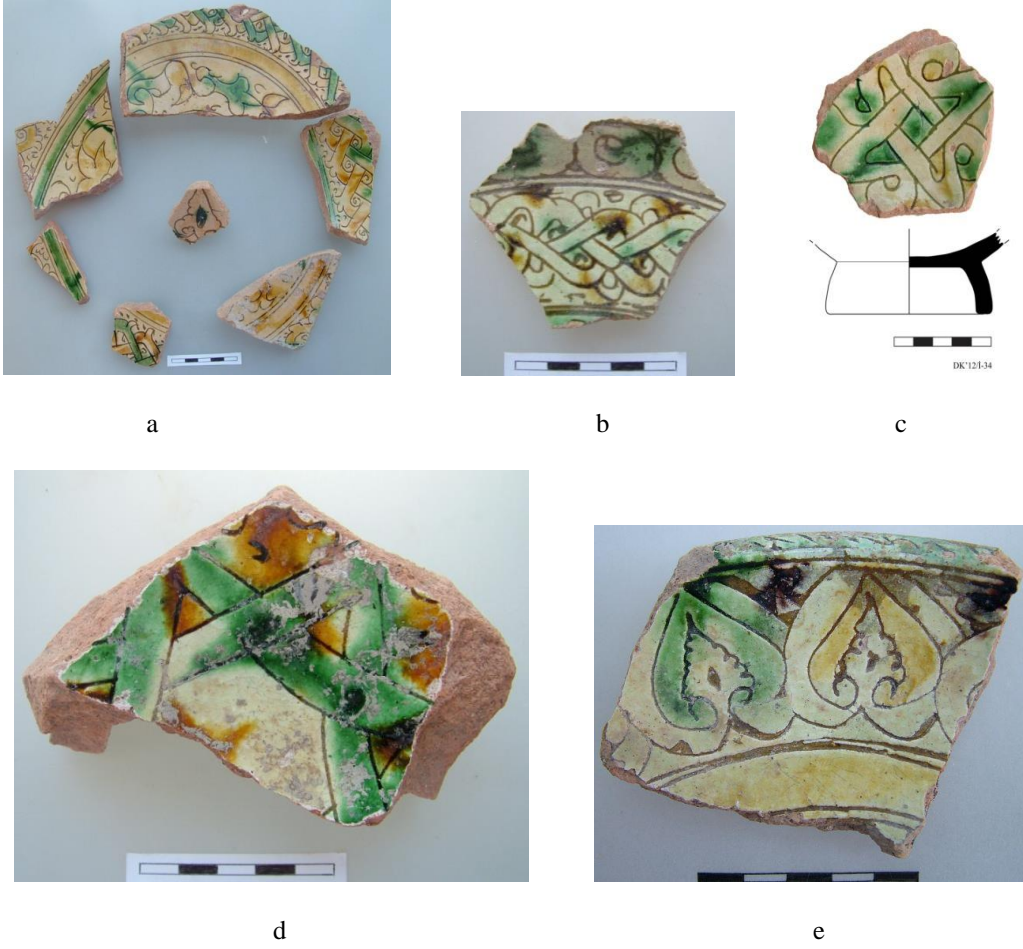
Divriği Kalesi'nde bulunan sırlı seramikler, çoğunlukla kazıma tekniği ile bezenmiş, tek renk sırlı ya da boyalı kazıma tekniği ile bezenmiş örneklerdir. Genelinde 12.-14. yüzyıllar arasına ait olan seramiklerde, ithal örneklerin yanı sıra, yerel olduğunu düşündüğümüz, ortak bir bezeme, renk ve teknik dünyasına ait gruplar önemli bir yer tutar. Bu çalışmanın ele aldığı en önemli problem, seramiklerin ait olduğu dönemlerin saptanmasının yanı sıra, bilinen Bizans ve Türk dönemi seramiklerinden farklı motif ve üsluptaki örneklerin Divriği'ye hakim gruplardan hangisinin yerel üretimi olduğudur.

Seramiklerde kullanılan en yaygın bezeme tekniği kazımadır. 11.-12. yüzyıllarda yoğun olarak kullanılan ince sgraffito, en erken 11. yüzyılda görülen ve 14. yüzyıla kadar yoğun olarak kullanılmaya devam eden slip ve champlévé teknikleri daha az örnekte karşımıza çıkmaktadır. Yoğun bir grup oluşturan boyalı kazıma tekniği, Bizans'ta özellikle 12. yüzyıl ortalarından itibaren tercih edilmiştir. Suriye'de 12. yüzyılda yaygın olan bu teknik aynı dönemde Anadolu'da hem Bizans hem Türk dönemi seramiklerinde görülür (Özkul Fındık, 2008, s. 130-131).

Bezeme

Divriği sırlı seramiklerinde zengin bir bezeme dünyasının varlığından söz edilebilir, ancak belli motiflerin tekrarlandığı örnekler de oldukça fazladır. Örgü (Şekil 7, a-b), geçme motifleri (Şekil 7, c-d) ve çeşitlemeleri, farklı üslup ve renklerde olmakla birlikte benzerleri geç Bizans dönemine atfedilen seramiklerde, "St. Simeon Limanı"/"Al-Mina"/"Haçlı Dönemi Seramiği" olarak da adlandırılan, Hatay ve Çukurova bölgesinin yerel üretimi olan seramiklerde görülen palmet motifleri (Şekil 7, e) bunlar arasında sayılabilir.⁶

⁶ Daha önce yayınlanan örgü motifli örnek (Şekil 7, a) için bkz. Eser, Görür ve Acara Eser, 2017, s. 235, Resim 9; Örgü motifli benzer örnekler için bkz. Rice, 1966, Fig. 1-2, Cat. No. 1 (13.yy., Kırim?); Papanikola-Bakirtzis, Dauterman Maguire ve Maguire, 1992, s. 5 Pl. 1, s. 30 Fig. 20. Geçme motifinin birebir olmamakla birlikte en yakın benzeri Malatya'da ele geçmiştir. Benzer örneklere göre 13. yy.'a tarihlendirilmektedir. Bkz. Tatlı ve Aytaç, 2018, s. 9, Foto. 13, Parça No. 179. Palmet motifinin (Şekil 7, e) benzerleri için bkz. Papanikola-Bakirtzis ve diğerleri, 1992, s. 41, no. 1 (Serres, geç Bizans dönemi); Piltz, 1996, s. 55, No. 38 (Kıbrıs, 14.yy.); Dark, 2001, renkli fotoğraf 57 (Victoria and Albert Museum, geç Bizans dönemi).



Şekil 7. a-e

13.-14. yüzyıllarda Hatay ve Çukurova bölgesinin yerel üretimi olan seramiklerde⁷ ve Kıbrıs'ta üretilen boyalı (yoğun olarak sarı, yeşil ve kahverengi) kazıma tekniğinde seramiklerde enli ya da tırtıklı tabak kenarları, iç içe daireler, zikzak gibi motifler yaygındır ve Divriği'de de örnekleri bulunmaktadır (Şekil 8, a-b). Alanya Tersane ve Kızıl Kule çevresinde ele geçen bu tip seramikler S. Bilici tarafından 14. yüzyıl 2. yarısına tarihlenir ve Anadolu-Kıbrıs ilişkileri vurgulanır. Divriği'de bu tip kapların ve bazı örneklerin benzerlerinin özellikle Kıbrıs'ta karşımıza çıkması Anadolu-Kıbrıs ilişkilerini destekler ama tümüyle Al-Mina ilişkisini reddetmez. A. Lane, Kıbrıs'ta üretilen bu tip seramiklerin başta Suriye özellikleri göstermesini adaya göç eden Suriyeli seramikçiler ile ilişkilendirir ve 14. yüzyılda ise adada yerel bir üslup oluştuğunu belirtir.⁸

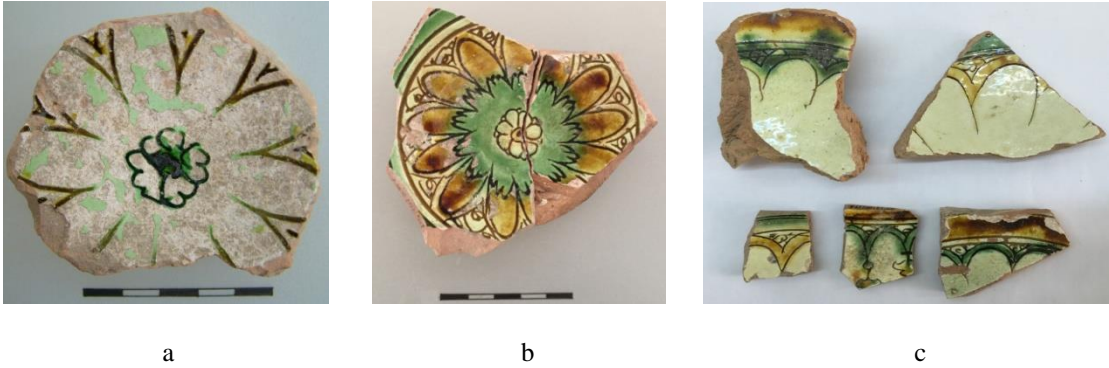
⁷ Hatay ve Çukurova bölgesi seramikleri ve St. Simeon, Al-Mina ve Haçlı seramiği tanımlamaları hakkında bkz. Redford, 2001, s. 485-490; Bilici, 2002, s. 142-143; Blackman ve Redford, 2005, s. 83-186; Redford, 2007, s. 538-539.

⁸ Hatay ve Çukurova bölgesi ile Kıbrıs örnekleri için bkz. Bilici, 2005, s. 330-331, Hasankeyf'de bulunan form ve bezeme açısından benzer, 14.-15. yüzyıllara tarihlenen yerel üretim ve Memlûklü örnekleri için bkz. Özkul Fındık, 2008, Lev. 14, No. 402, 404. Şekil 8, a'nın enli ağız kenarındaki zikzak dizilmiş yaprak motifinin benzerleri için bkz. Rice, 1966, Fig. 1, Cat. No. 1 (13.yy., Kırm?), Fig. 9, Cat. No. 7 (13.-14. yy., Doğu Akdeniz); Özkul Fındık, 2001, s. 96, Foto. 96-97; Böhlendorf Arslan, 2004, Taf. 148, no. 758; Taf. 165, no. 893; von Wartburg, 2007, s. 424, Fig. 2, 3.



Şekil 8. a-b

Divriği buluntularında bir diğer yaygın motif rozet-çiçek çeşitlemeleridir. Genellikle boyalı kazıma tekniğinin kullanıldığı bu örneklerde rozet-çiçek motifi kabın iç yüzeyinde, dip kısmında yer alır. Tüme yakın örneklerden anlaşılabilirdiği kadarı ile yaprak sayısı 10-14 arasında değişmektedir (Şekil 9, a-c). Bazı örneklerde merkezde bir çiçek motifi daha yer almaktadır (Şekil 9, a-b). Merkezde yer alan çok yapraklı, küçük çiçek motifinin 12., 13. ve 14. yüzyıllara tarihlendirilen benzerleri Manisa, İznik, Komana (Tokat), Malatya, Harput, Hasankeyf buluntuları arasında görülür.⁹



Şekil 9. a-c

Figürlü örnekler içerisinde insan ve hayvan figürleri tespit edilmiştir. İnsan figürlü iki örnek 12.-14. yüzyıllar arasında benzerleri görülen boyalı kazıma tekniğindedir. Sadece bir insan yüzünün görülebildiği parçadaki figür kaş ve göz yapısı, başlığı ile bir Türk tipidir (Şekil 10, a). Parçanın ince cidarlı olması, hamur ve sır kalitesinin yanı sıra Selçuklu çinilerindeki figürler de göz önüne alındığında 12.-13. yüzyıllara tarihlendirilebilir.¹⁰ Anaia'da bulunan teknik, yüz, burun, ağız biçimi çok benzer olan figür 13. yüzyıla tarihlendirilmiş ve aynı yüzyılın Latin seramikleri ile ilişkilendirilmiştir.¹¹ Anaia örneği ve ilişkilendirildiği Latin seramiklerindeki figürlerin göz ve kaş yapısı Divriği buluntusundan farklıdır. Harput İç Kale kazısında bulunan ve birbirine sarılmış iki figürün tasvir edildiği parçadaki üslup Divriği örneğine oldukça benzerdir (Aytaç, 2017, s. 203, Foto. 10). Dolayısı ile Divriği'de bulunan figürün göz yapısı ve özellikle başlığı ile aynı yüzyılın Türk üretiminin bir örneği olduğu anlaşılmaktadır.

⁹ Benzer örnekler için bkz. Özkul Fındık, 2001, s. 95, Foto. 90 (İznik); Özkul Fındık, 2008, s. 72, Foto. 4, s. 73, Foto. 9 (Hasankeyf); Gök Gürhan, 2011, s. 129, Kat. No.16 (Manisa); Tatlı ve Aytaç, 2018, Foto. 16, Parça No. 52, Foto. 18, Parça No. 141, Foto. 22, Parça No. 53 (Malatya); Foto. 50 (Harput); Karasu ve Özkul Fındık, 2019, s. 129, Cat. No. 21 (Komana, örnek yarı mamuldür).

¹⁰ Daha önce yayınlanan örnek için ayrıca bkz. Eser, Görür ve Acara Eser, 2018, s. 350 ve dn.11, s. 354 Resim 8; Eser ve Acara Eser, 2018, s. 51-52, 118, Fotoğraf 59.

¹¹ Ayrıntılı bilgi ve örnek için bkz. Doğer, 2004, s. 6, 16, Şek. 11, Res. 14; Ahlat kazılarında bulunan insan yüzü bazı Selçuklu seramik örnekleri için bkz. Gök Gürhan, 2007, s. 104.

İnsan yüzü diğer örnekte ise (Şekil 10, b); cepheden tasvir edilen figürün iki yanında çok yapraklı dallar görülebilmektedir. Düz kaşlarından birisinin çizgisi devam ettirilerek burnu oluşturulan figürün üçgen biçimli gözlerinin içerisinde nokta halinde gözbebekleri bulunmaktadır. Küçük ağız ise tek çizgi ile yapılmış ve boyanmıştır. Figür, üç dilimli başlığı ile benzerleri geç Bizans dönemine tarihlenen ve genellikle Hatay ve Çukurova bölgesi üretimi olan seramiklerde görülen harpi figürlerine teknik ve üslup açısından benzerlik gösterir ve her iki figürlü örnek ithal seramikler arasında yer alır.¹²



Şekil 10. a-b

Hayvan figürlü örnekler arasında kuş ve balık tasvirleri dikkati çeker.¹³ Birbirinden farklı teknik, renk ve üslup özellikleri gösteren kuş figürleri arasında (Şekil 11), Bizans ve Selçuklu üslubundaki kuşların yanı sıra, benzeri Kıbrıs ve Yunanistan'da görülen bir kuş tasviri de bulunmaktadır.¹⁴ Boyalı kazıma tekniğinde yapılan kuş tasvirleri, 12.-13. yüzyıl özelliklerini gösterirler.¹⁵ Bu örneklerden esinlenerek Türk döneminde yerel ustalar tarafından boyalı kazıma tekniğinde üretildikleri düşünülebilir.



Şekil 11.

Divriği seramikleri üzerinde tasvir edilen balık figürlerinin (Şekil 12, a-c) tıpkı benzerleri tespit edilememiştir. Gerek Bizans gerek Selçuklu ve Beylikler döneminde, sadece seramikte değil çinilerde ve

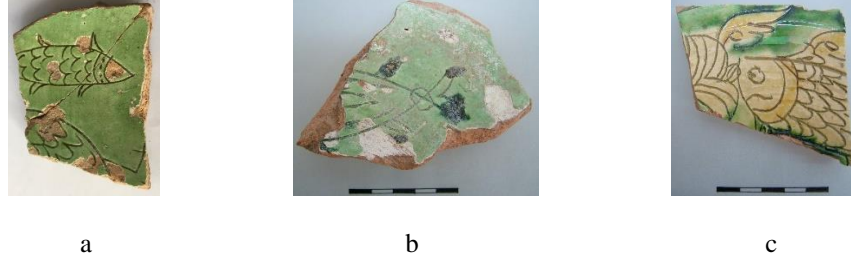
¹² Harpi figürlü seramiklerden olasılıkla Kırım buluntusu kap için bkz. Rice, 1966, Fig. 1-2, Cat. No. 1; İstanbul Arkeoloji Müzeleri'ndeki örnek için bkz. Işın, 2001, s. 127; Ahlat buluntusu için bkz. Karamağaralı, 2007, s. 145, Foto. 22 a.

¹³ Hayvan figürlü seramikler hakkında ayrıntılı bilgi için bkz. Acara Eser, 2019, s. 41-60.

¹⁴ Kıbrıs örnekleri için bkz. Piltz, 1996, s. 27, No. 10; von Wartburg, 1998, s. 136, Abb. 50, Nr. 4; Atina Benaki Müzesi'nden örnek için bkz. Papanikola-Bakirtzi, Mavrikiou ve Bakirtzis, 1999, s. 130-131, No. 262-263, 268; Bizans ve İslam kuş figürlü örnekleri için ayrıca bkz. Rice, 1965, s. 229, 230, Fig. 36-39; Doğer, 2006, s. 265-273.

¹⁵ Gaga tipi açısından benzerlik gösteren Bizans örnekleri için bkz. Özkul Fındık, 2014, 108, Tablo 33, No. 129, 132; kanat üslubu açısından benzer örnek için s. 124, Tablo 50, No. 193.

yapıların cephelerinde karşımıza çıkan ve bu dönemlerde popüler olduğu görülen balıklar teknik, renk ve üslup açısından farklı özellikler sergilerler.¹⁶



Şekil 12. a-c

Yerel Üretim

Divriği Kalesi'nde ele geçen sırlı ve sırsız seramiklerde ortak 8 hamur grubu tespit edilmiştir. Kırmızı, kırmızımsı sarı ve açık kahverenginin görüldüğü hamurlar sıkı veya gevşek dokulu, yoğunlukları değişen miktarda kalker, taş ve mika katkılıdır. Özellikle yarı mamul seramiklerin yerel üretim olup olmadığı sorusuna katkıda bulunması amacıyla, Doç. Dr. Ali Akın AKYOL tarafından yürütülen "Kültürel Mirasın Arkeometrik Yöntemlerle Belgenmesi ve Araştırılması Projesi" kapsamında hamurların *Petrografik İnce Kesit Optik Mikroskop Analizleri* yapılmıştır.¹⁷ Analiz sonuçlarına göre (Tablo 1 ve Şekil 13); hamur gruplarından 1-2, 3 ve 5, 7-8 aynı özelliklere sahiptir. 4 ve 6 numaralı hamur grupları ise farklı özellikler göstermektedir. Yarı mamul örneklerde görülen 6 numaralı hamur grubu pişme derecesi, matriks boşluk oranı, matriks agrega oranı ve kayaç kökeni açısından diğer tüm örneklerden ayrılır. Sadece kayaç ve minerallerin çeşitleri ve boyutları açısından benzerlik gösterir. Yarı mamul örneklerin hamur grubunun diğer gruplardan en belirgin farkı kayaç kökeninin bazalt olmasıdır.¹⁸ Diğer hamur gruplarından dördünde kayaç kökeni andezit iken, ikisinde granittir.

Tablo 1. Divriği Kalesi Seramik Örneklerinin Petrografik Özellikleri

Örnekler	T (°C)**	P (%)	MTA (%)	Kayaç ve Mineraller***	Agrega Boyutu	Kayaç Kökeni
SDK-B1*	900-950	6	20	Q,Pl,By,Op,Am	İri****	
SDK-B2						
SDK-B3	800-850	8	25	Q,Pl,Py,By,Op,Am,A	İnce	Andezit
SDK-B5						
SDK-B4	850-900	3	35	Q,Pl,Py,By,Am,Op	Orta	
SDK-B6	750-800	5	40	Q,Pl,Py,By,Op	İri	Bazalt
SDK-B7	850-900	8	48	Q,Pl,By,Op	İri	Granit
SDK-B8						

(*) Kodlama Ön Ek: **SDK** (= Sivas **D**ivriği **K**alesi Seramikleri)

(**) **T**: Pişirim Sıcaklığı, **P**: Porozite/Boşluk, **MTA**: Matriks Toplam Agregasyon Oranı

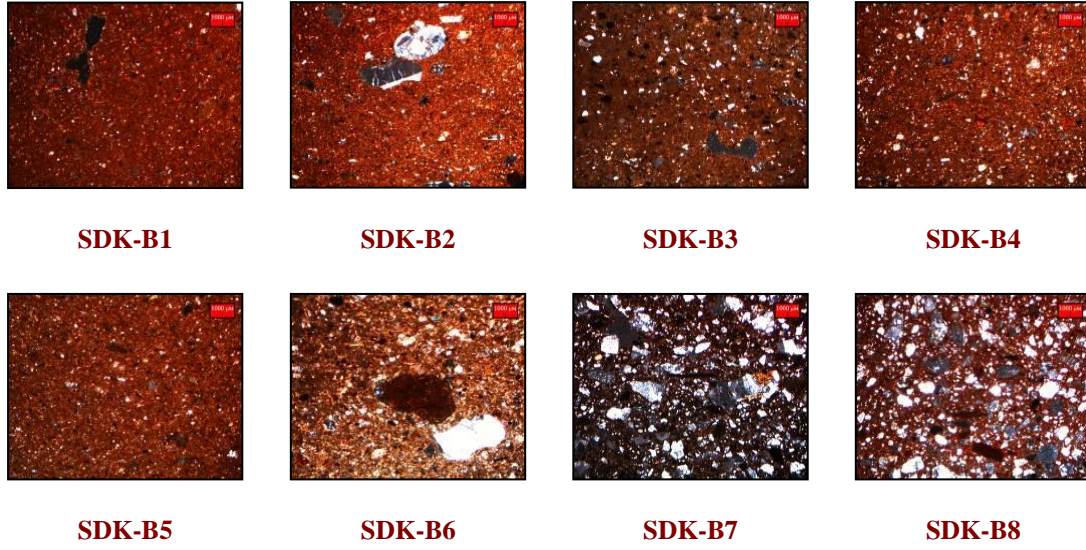
(***) **A**: Andezit, **Am**: Amfibol, **By**: Biotit, **Op**: Opak Mineraller, **Pl**: Plajiyoklas, **Q**: Kuvars

(****) İnce / Orta / İri Boyutlu Agregasyon (mm): <0,5 / 0,5-1,0 / >1,0

¹⁶ Çardak Han'ın (1230. Eğirdir-Denizli yolu) cephesindeki balıklar için bkz. Işın, 2001, s. 26. Ahtamar Kilisesi'nin cephesindeki balık figürleri için bkz. Sarafian ve Köker, 2010, s.137, 147. Seramikler üzerindeki bazı balık figürleri için bkz. Papanikola-Bakirtzi ve diğerleri, 1999, s. 34, No. 46; Doğer, 1999, s. 38-42; Karamağaralı, 2007, s. 148, Foto 27; Çeken, 2007, s. 257, Foto 13; Gök Gürhan, 2008, s. 75, Tablo 2; Gök Gürhan, 2009, s. 58, Foto. 5; Mercangöz, 2013, s. 53, Res. I-22 b-h.

¹⁷ Sayın Doç. Dr. Ali Akın Akyol ve ekibine teşekkür ederiz. Sayın Akyol ile analiz sonuçlarını içeren bir yayını çalışmasının yapılması amaçlarımız içerisinde yer almaktadır.

¹⁸ Divriği'de bazalt bulunduğu dair bilgi için bkz. Akbulut Özpays, 2019, s. 449.



Şekil 13. Seramik örneklerinin ince kesit mikrofotografaları

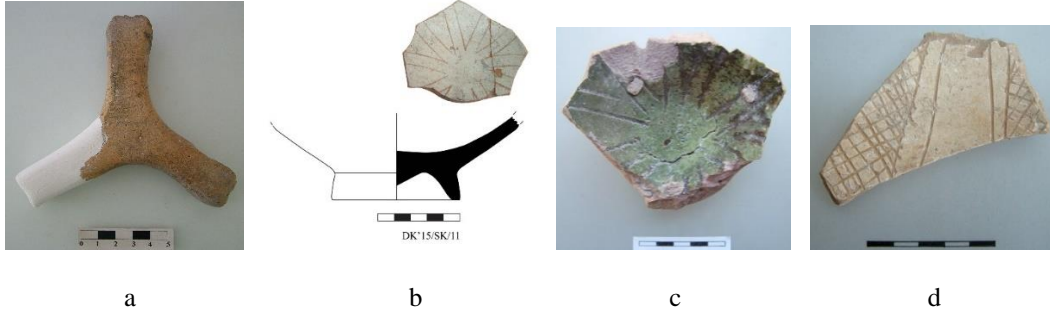
Yarı mamul, astarlanmış, bezemesi yapılmış ancak sırlanmamış kaplara ait 45 parça ele geçmiştir. 33 parça Sultan Kapısı'nın bulunduğu alanda yapılan çalışmalarda, 12 parça ise kalede farklı alanlarda dağınık olarak bulunmuştur. Az sayıda olmakla birlikte bazı yarı mamul parçaların sırlanmış örneklerinin tespit edilmesi de önemli bir veridir. Henüz bir seramik fırınının izine -pek çok Orta Çağ kazısında olduğu gibi- rastlamamakla birlikte, bu kazılarda olduğu gibi yarı mamul parçalara ve uçayak buluntularına bakarak Divriği'de seramik üretiminin varlığından söz etmek mümkün görünmektedir (Şekil 14, a). Ayrıca Divriği'nin, Mengücekoğulları'nın Divriği kolunun başkenti olması, Ulu Cami ve Darüşşifa gibi bir anıtın varlığı, Divriği kolunun sanatsal faaliyetleri ile öne çıkması göz önüne alındığında, üretim merkezi olduğu ve en azından yakın çevreye buradan sırlı seramik dağıldığı düşüncesi de olasıdır. Örneklerde de görüleceği üzere gerek yarı mamul, gerek sırlı bazı parçaların, Beylikler dönemine tarihlenen benzerleri Anadolu'nun farklı kazı alanlarında karşımıza çıkmaktadır. Bunlardan bazılarında yine yarı mamul örneklerle, uçayaklara dayanarak yerel üretimden de söz edilmektedir. Bu durumda tartışılması gereken konu; Beylikler dönemine tarihlenen seramiklerin belli bir repertuarın dolaşımı ile Anadolu'nun farklı bölgelerinde yerel ustalar tarafından mı üretildiği yoksa gezici ustaların gittikleri yerlerde mi bu kapları ürettikleridir. Şimdilik ikisi de mümkün görünmektedir.

Yarı mamul kapların çoğunluğu (33 parça) 6 numaralı hamur grubundan üretilmiştir. Diğerleri ise gözle yapılan incelemede benzer özellikler gösteren, ancak analiz sonuçlarına göre bazı farklılıklara sahip 5 numaralı gruba aittir. Çoğunluğu gövde parçası olmakla birlikte, form veren ağız ve kaide parçaları ile tam profil veren bir kâseye ait parçalar da bulunmaktadır. İnce cidarlı gövde parçaları ve tam profil veren kap, hamur yapısı da göz önüne alındığında oldukça kaliteli bir üretime işaret etmektedir.

Yarı mamul, astarlanmış ve motifi hazırlanmış parçalarda; geometrik ve bitkisel motifler yoğundur, bir örnekte ise balık figürü bulunmaktadır. Geometrik motifler içerisinde değerlendirdiğimiz örneklerde; halka kaideli bir kâsenin tüm iç yüzeyini kapladığı anlaşılan ve merkezden ağız kenarına doğru yayılan ışın motifinin (Şekil 14, b) birebir benzeri sırlı örnekler arasında da bulunmaktadır (Şekil 14, c). Merkezden ağız kenarına doğru yayılan ve kabın iç yüzeyini üçgen alanlara bölen benzer bir kompozisyona sahip yarı mamul diğer parçada ise bir üçgen boş bırakılırken diğerinin içi ağ motifli ile doldurulmuştur (Şekil 14, d). Bu bezemenin benzerleri, Bizans ve Selçuklu dönemine tarihlendirilen seramiklerde görülmektedir.¹⁹

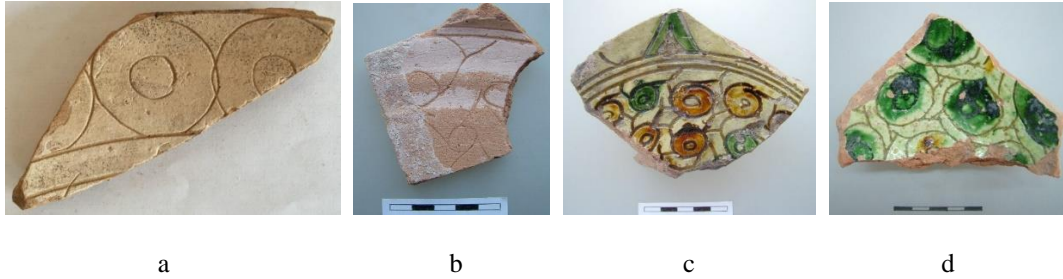
¹⁹ Benzer örnekler için bkz. Piltz, 1996, s. 57, No. 40 (boyalı kazıma, Kıbrıs, 14.yy.); Bilici, 2005, Res. 7.2 (boyalı kazıma, Kıbrıs, 14.yy.); Köroğlu, 2007, s. 446 ve 449, Fig. 3.12 ve 5.9 (boyalı kazıma, Hatay-Çukurova bölgesi, 12.-13.yy.); Fındık, 2013, s. 363-364, Kat. No. 307/1 ve 308/2 (çok renkli sgraffito, Demre-Myra, Aziz Nikolaos Kilisesi, 11.-12. yy.).

Ağız kenarında veya gövdenin ağıza geçtiği kısımda tüm kabı dolandırdığı anlaşılan, art arda dizilmiş iç içe iki büyük daire motifi (Şekil 15, a), hem yarı mamul, hem de sırlı örneklerde karşımıza çıkmaktadır (Şekil 8, b ve Şekil 19, d). Bu motif, 12.-13. yüzyıllara tarihlendirilen Hatay ve Çukurova bölgesi, Kıbrıs ve 14. yüzyıla tarihlendirilen Doğu Akdeniz ve Manisa buluntularında, genellikle ağız kenarında görülür.²⁰



Şekil 14. a-d

Birbirinin üzerinden geçen şeritler ile oluşturulan, ortaları daire, üçgen veya dörtgen geçme motifli yarı mamul parçanın (Şekil 15, b) benzerleri yine sırlı örnekler arasında da tespit edilmiştir (Şekil 15, c-d). Bu motif 12.-13. yüzyıllarda, Hatay ve Çukurova bölgesi seramiklerinde, Yunanistan kökenli (?) bir testide, 13.-14. yüzyıllara tarihlenen Doğu Akdeniz kökenli bir seramikte de tespit edilmiştir.²¹



Şekil 15. a-d

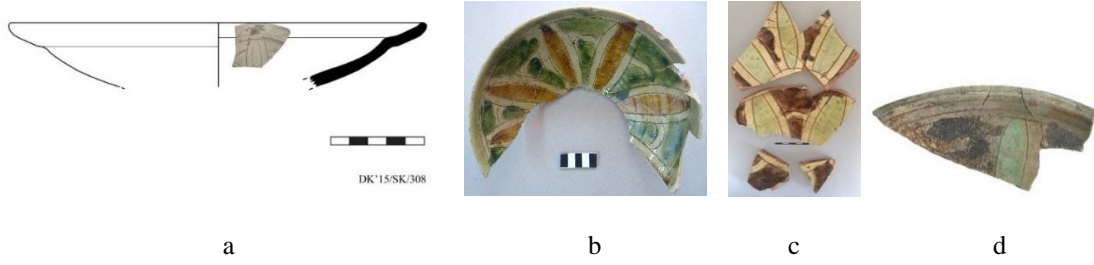
Bitkisel motiflerde; benzerleri sırlı örnekler arasında bulunan veya bulunmayan çeşitli formlarda çok yapraklı çiçekler, yaprak motifleri ve stilize palmet motifleri görülmektedir. Sarı, yeşil, kahverengi ve tonlarının kullanıldığı, oval, yaprak benzeri formların çok yapraklı çiçek oluşturacak şekilde yan yana dizildiği, paralel çizgilerin yaprakları birbirine bağladığı kaplar Kale'de en yoğun sırlı gruplardan birisini oluşturur (Şekil 16, a-d). Aynı motifin yarı mamul örneği farklı renk ve kalitenin nedenini de açıklamaktadır. Pişirim sırasında bozulmuş örneğin yanı sıra oldukça başarı ile sonuçlanmış örnekler yerel üretimin kanıtlarıdır. Bu kapların en yakın benzerleri Batı Anadolu'da, 14. yüzyıl ortalarına tarihlenen Manisa Gülgün Hatun Hamamı²², 13. yüzyıl sonları ile 14. yüzyıl başlarına (geçiş dönemine) tarihlenen Beçin Kazısı²³ buluntuları arasında yani Beylikler döneminde görülür.

²⁰ 12.-13. yüzyıllara tarihlendirilen, Hatay ve Çukurova kökenli Yumuktepe örnekleri için bkz. Köroğlu, 2007, s. 447, Fig. 4.15; 13. yüzyıla tarihlendirilen Kıbrıs örneği için bkz. von Wartburg, 2007, s. 431, Fig. 9, 5 (dış); Doğu Akdeniz kökenli 13.-14. yüzyıllara tarihlendirilen kâse için bkz. Rice, 1966, Fig. 11, Cat. No. 9 (exterior); Manisa Gülgün Hatun Hamamı buluntusu için bkz. Gök Gürhan, 2011, s. 129, Kat. No. 16 (14. yy. ortası).

²¹ Benzer motif ve kompozisyon için bkz. olasılıkla Yunanistan kökenli, 13. yüzyıla tarihlenen amphora için Rice, 1966, Fig. 4, Cat. No. 5; Doğu Akdeniz kökenli 13.-14. yüzyıllara tarihlendirilen kâsenin iç yüzeyi için Rice, 1966, Fig. 11, Cat. No. 9 (interior); Köroğlu, 2007, s. 446, Fig. 3.11.

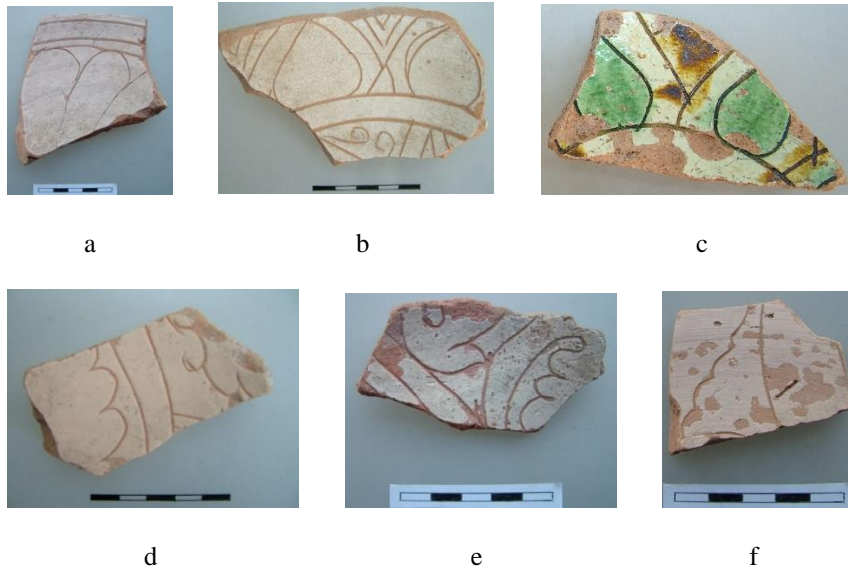
²² Örnek hakkında ayrıntılı bilgi için bkz. Gök Gürhan, 2008, s. 75, Tablo 2; Gök Gürhan, 2011, s. 127, Kat. No. 13.

²³ Gök Gürhan, 2009, s. 56-58, Tablo 7. Beçin'de fırın, uçayak ya da fırın malzemesi bulunmadığı belirtilerek, kentte sırlı seramik üretiminin olmadığı sonucuna varılmıştır.



Şekil 16. a-d

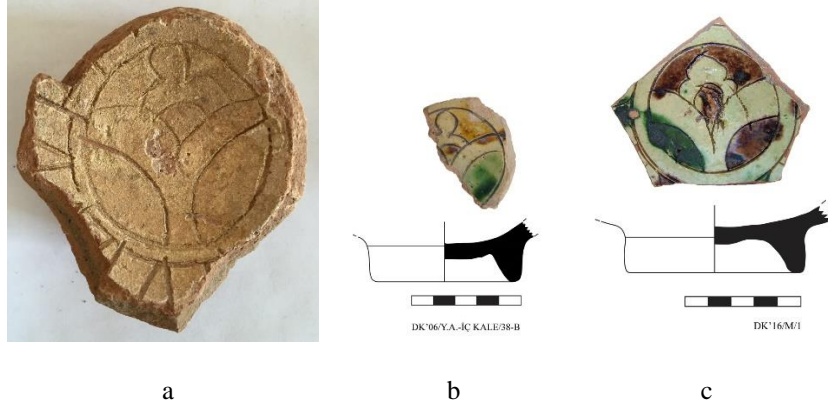
Olasılıkla bir kâsenin iç yüzeyini kaplayan iri ve çok yapraklı çiçek motifinin (Şekil 17, a) boyalı kazıma tekniğinde benzerleri Alanya, Selçuklu Sarayı seramik buluntuları arasında, Kıbrıs'ta 14. yüzyıla tarihlenen bir kâsede tespit edilmiştir.²⁴ Yarı mamul bir diğer parça üzerinde, sivri uçlu yapraklar ard arda dizilmiş ve basit çizgiler ile çerçvelenerek aralarda kalan üçgen boşluklar “v” şeklinde çizgiler ile doldurulmuştur (Şekil 17, b). Aynı bezeme boyalı kazıma bir parçada da görülmektedir (Şekil 17, c). Yarı mamul kaplar üzerinde, olasılıkla palmet ya da rumi motiflerine ait bezemeler de bulunmaktadır (Şekil 17, d-f). Ancak, bu bezemelerin tamamı günümüze gelmediğinden nasıl bir forma sahip oldukları hakkında kesin bir şey söylemek ve benzer örnekler ile karşılaştırarak bir öneride bulunmak şimdilik mümkün görünmemektedir.



Şekil 17. a-f

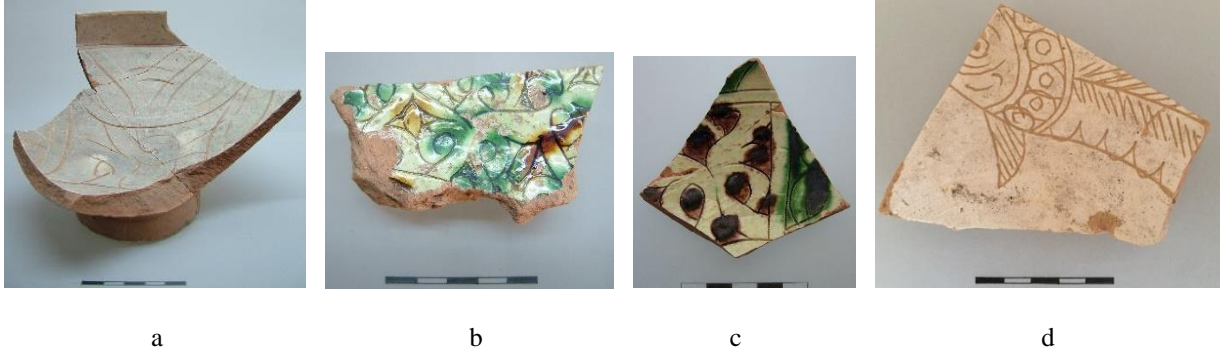
Bitkisel motifler arasında stilize palmet motifi olarak tanımladığımız bir örnek dikkati çeker. Halka biçimli bir kaidenin iç yüzeyinde, merkezde, çift çizgili daire içerisinde yer alan motifin (Şekil 18, a), boyalı kazıma buluntular arasında 4 örneği bulunmaktadır. Örneklerin tamamı halka biçimli kaidedir ve motif kaidenin iç yüzeyinde yer alır. Bu örneklerden birisindeki motif (Şekil 18, b) yarı mamul örneğin tıpkı benzeridir. Diğerlerinde motif çok benzer olmakla birlikte çeşitli farklılıklar gösterir (Şekil 18, c). Bu motifin benzeri tespit edilememiştir.

²⁴ Alanya Selçuklu Sarayı buluntusu için bkz. Bilici, 2002, s. 142, Şek. 4; Kıbrıs buluntuları için bkz. Piltz, 1996, s. 46, No. 29 (boyalı kazıma, 13. yy. sonu-14. yy. başı); von Wartburg, 2007, s. 426, Fig. 4.1 (14. yy.).



Şekil 18. a-c

Gerek tam form vermesi gerekse tüme yakın bir kompozisyon sunması açısından yarı mamul örnekler içerisinde dikkati çeken kâsenin (Şekil 19, a) iç yüzündeki bezeme ile birebir olmasa da benzerlik gösteren bezemeler, boyalı kazıma tekniğindeki kazı buluntuları arasında tespit edilmiştir (Şekil 19, b-c). Tıpkı benzer olmamakla birlikte kompozisyon şeması ve üslup açısından benzer bezemeler Beylikler ve Selçuklu dönemine tarihlenen seramiklerde görülmektedir.²⁵



Şekil 19. a-d

Figürlü tek yarı mamul parçada ise balık tasviri bulunmaktadır (Şekil 19, d). Divriği’de balık figürlü sırlı parçalar bulunmakla birlikte yarı mamul parça ile benzerlik göstermezler (Şekil 12, a-c). Ancak yarı mamul parça üzerindeki balığın boyun kısmındaki, büyük iç içe daire dizisi, Divriği buluntuları arasında hem yarı mamul bir parça (Şekil 15, a) hem de sırlı kâsenin ağız kenarında (Şekil 8, b) görülmektedir.

Yukarıda sunulan örnekler ışığında; sırlı seramikte ithal örnekler olmakla birlikte, benzer teknik ve motiflerle ama özgün bir üslupla yerel üretim olduğu kesindir. Özellikle yarı mamul örneklerle benzerlik gösteren veya tıpkı benzer olan sırlı örneklerin, başka yerleşmelerde benzerlerine rastlanmaması yerel üretim olduğu söylenebilecek seramikleri ortaya koymaktadır. Ancak bu veriler, benzerleri Anadolu’nun batısında da doğusunda da karşımıza çıkan bazı yarı mamul parçaların kimler tarafından üretildiği, Divriği’den çevreye seramik ithal edilip edilmediği ya da çevre yerleşmelerden (Beyliklerden) Divriği’ye gelen ustaların mı bu malzemeleri ürettiği gibi, yanıt bekleyen sorulara neden olmaktadır.

²⁵ 14. yy. ortalarına tarihlenen, Manisa Gülgün Hatun Hamamı buluntusu için bkz. Gök Gürhan, 2011, s. 120, Kat. No.1; Kolaşın Koleksiyonunda bulunan ve 13. yy.’a tarihlenen boyalı kazıma tekniğindeki kâsenin iç yüzündeki kuş figürünün kuyruğu için bkz. Kutluay ve Şahin, 2015, s. 364-365, No. 106.

Sonuç

Yukarıda da belirtildiği gibi, Divriği yüzyıllar boyunca, özellikle 12. yüzyıldan itibaren buraya hâkim olan grupların, Selçukluların, Mengücekoğullarının, Memlûkluların ve Osmanlının bıraktığı izleri taşır. Bu bağlamda en az izlenebilen 9. yüzyıl ortalarından yaklaşık 11. yüzyılın sonlarına kadar bölgeye hâkim olan Bizans'ın varlığıdır. Mengücekoğullarının Divriği kolunun başkentinin Anadolu Beylikleri tarihi açısından büyük önem taşıdığı gerek tarihi gerekse arkeolojik veriler ile ortadadır. Bu arkeolojik veriler sadece kazı çalışmalarında ele geçen seramikler ile sınırlı değildir, diğer küçük buluntularda da görülmektedir. Maden buluntular ve sikkeler Bizans, Beylik, Selçuklu ve Osmanlı dönemine ait zengin veriler sunarken, özellikle cam bilezikler ve alçı buluntular da bu durumu desteklemektedir. Alçı buluntuların motif, kompozisyon ve işçilik kalitesi bir sarayın varlığını gösterirken, diğer küçük buluntular daha çok kale halkının ekonomik düzeyine ve zevkine ışık tutar.²⁶

Çalışmanın başında da belirtildiği üzere sırlı ve sırsız seramik buluntular, form, teknik ve bezemeleri ile büyük çeşitlilik sunarken hemen hemen Orta Çağ Anadolu'suna ait veriler içeren her kazıda olduğu gibi en zengin buluntu grubudur. Günümüzde yapılan kazıların arkeolojik verilerini değerlendiren yayınlara bakıldığında sadece malzemeyi tanıtmaya değil, çoğunlukla söz konusu alandaki yaşam biçimine, bölge sakinlerinin ekonomik düzeyine, üretim ve ticarete ilişkin sonuçlara varılmaya çalışıldığı görülmektedir. Ne kadar çok malzeme yayınlanır ise, hepsini tarihleyemesek de zamanla Orta Çağ Anadolu'su için daha kesin sonuçlara ulaşılması mümkündür. Divriği Kalesi söz konusu olduğunda amacımız tüm Orta Çağ yerleşmeleri için sorulan soruya yanıt aramaktır. Burada yaşayanlar ne üretiyordu? Her şeyin ithal olması hiçbir yerleşme için mümkün görünmüyor. Bu düşünce Divriği için de geçerlidir. Örneğin; demir madeni açısından zengin olan Divriği'de belli metal objelerin, özellikle çivi ve nal gibi daha sıradan günlük ihtiyaçların üretilmesi doğaldır. Günlük hayat içerisinde özellikle mutfak ihtiyacını karşılayan sırsız seramikler arasında, belli kaplarda yerel üretimin varlığı kaçınılmaz görünmektedir. Sırlı seramik üretimi söz konusu olduğunda, lüks obje sayılabilecek ve üst sınıfların alım gücüne hitap eden kaliteli örneklerin yanı sıra halkın beğenisini yansıtan, işçilik ve bezeme açısından çok daha serbest yapılmış, dağılmış renkleri ya da uçayak izleri ile alıcı tarafından büyük bir sorun oluşturmayan kapların varlığı hem ithal örneklerin hem de yerel üretimin varlığını göstermektedir. Kimi yerleşmede çoğunlukla ithal örneklerden söz edilirken Divriği'de fırın malzemesi ve yarı mamul örneklerin olması üretime işaret eder. Benzer bir şekilde yakın çevrede örneğin Tokat'ta Danişmendlilerin de yaşam alanı olan Komana'da, Mengücekoğulları'nın Kemah kolunun yerleşik olduğu Kemah Kalesi'nde fırın malzemeleri ve yarı mamul örnekler ile ya da Hasankeyf'de ayrıca fırın ve işliklerin de bulunması ile yerel üretimin varlığından söz edilmektedir.²⁷

Divriği sırlı seramiklerinde, özellikle Bizans ve Selçuklu dönemine ait olduğu anlaşılan *champlevé* ve *slip* tekniğinde yapılmış kap parçaları ile az sayıda karşılaşmaktadır. Bu durumun aksine özellikle 12. yüzyıldan itibaren Bizans, Türk ve Suriye kökenli seramiklerde yaygın olan boyalı kazıma tekniğindeki seramiklerin (Özkul Fındık, 2008, s. 130-131), Divriği'de de yoğun olduğu görülmektedir. Sunulan örnekler ve benzerlerinden de anlaşılacağı gibi farklı bölgelerden benzer örnekler olmakla birlikte daha çok Kıbrıs ile Hatay ve Çukurova bölgesi seramiklerinin ya da Anadolu'da üretilen benzerlerinin ithal edildiği anlaşılmaktadır. İthal seramiklerin İstanbul, İznik gibi Batı'daki önemli üretim merkezlerinden gelmesinden ziyade, Divriği'ye daha yakın olan merkezlerden gelmiş olmaları mesafeler ya da ticari ilişkiler göz önüne alındığında daha mümkün görünmektedir. Divriği'nin Türk döneminin başından itibaren, özellikle Memlûklu hâkimiyetinde iken başta Suriye olmak üzere Mısır ile de maden yatakları nedeni ile ticari bağı olduğu bilinmektedir. Kuşkusuz bu bağlantı Divriği'nin döneminin önemli merkezleri ile ilişki halinde olduğunu gösterir. Benzer örneklerin, stratigrafi, teknik, motif gibi özellikleri ile yoğun olarak 12.-14. yüzyıllar arasına tarihlendirilmesi Divriği Kalesi'nin tarihçesi ve burada egemen olan gruplar ile de uyumludur. Böylece Orta Çağ Anadolu'sunda sırlı seramiklerde teknik, motif ve üslup açısından ortak bir

²⁶ Alçı buluntular hakkında bkz. Eser ve Acara Eser, 2018, s. 24-28.

²⁷ Kemah Kalesi buluntuları Prof. Dr. Nurşen Özkul Fındık tarafından yayına hazırlanmaktadır. Hasankeyf'te üretim için bkz. Özkul Fındık, 2008, s. 128-139; Komana'da üretime dair izler için bkz. Karasu ve Özkul Fındık, 2019, s. 117.

dilden söz edilmesi ve bir bütün olarak ele alınması gerekliliğine Divriği'yi de eklemek mümkün görünmektedir.²⁸

Divriği'de var olan yerel üretim konusunda sorulabilecek sorular ve ulaşılan tespitler ise şunlardır; henüz bir seramik fırınının izine rastlanmasa da fırın malzemeleri ve yarı mamul parçalar sırlı seramik üretiminin varlığını ortaya koymaktadır. Ancak, bu parçaların başka kazılarda tıpkı benzerlerinin bulunmaması dikkati çeken noktalardan birisidir. Bazı yarı mamullerin kazı çalışmalarında da benzerlerinin tespit edilemediğini tekrar vurgulayarak, benzerlerinin başka kazılarda olabileceği ancak henüz yayınlanmadıkları olasılığını da göz önüne almak gereklidir. Şu anki verilerimiz ile özellikle 12. yüzyıldan itibaren Mengücekoğulları ile birlikte Divriği'de sırlı seramik üretiminin söz konusu olduğunu, üretimin 13. ve 14. yüzyıllarda da devam ettiğini söyleyebiliriz. Yarı mamul parçaların tıpkı benzerleri olmasa da motif, üslup ve teknik benzerlerini tespit etmemiz başka bir soruyu akla getirmektedir. Acaba Anadolu'da dolaşan ortak bir teknik, renk ve motif repertuarı mı vardı? Her beylik/bölge kendi ustaları ile bu repertuarı mı uyguluyordu? Bu bağlamda, Şekil 16, a-d'de hem yarı mamul, hem farklı renklerde sırlı örnekleri olan, kabın iç yüzeyinin oval yaprak benzeri motifle doldurulduğu örneğin benzerinin Saruhanoğlu beyliğinin merkezi Manisa'da bulunmuş olmasını ya da, Şekil 15, b'deki yarı mamul örneğin birebir olmasa da kazıda ele geçen sırlı benzerlerinin (Şekil 15, c-d), özellikle Doğu Akdeniz, Hatay ve Çukurova bölgesinde üretilen seramiklerde görüldüğünü hatırlatmak gerekir. Benzerliklerin, ticaret ve sık sık değişen yönetimler nedeni ile gezici sanatçılar ya da çeşitli nedenlerle göç eden sanatçılardan kaynaklanması doğaldır. Özellikle Kıbrıs ve Al-Mina'dan büyük olasılıkla Orta Çağ'da önemli bir Liman olan Ayas'tan kara ve nehir (Fırat'a dökülen Çaltı ırmağı güzergâhında) ticareti ile Divriği'ye seramik ithal edilmiş olabilir.²⁹ Bu durum, Divriği'de üretildiği anlaşılan seramik grubunun ne kadar özgün olduğu sorusunu akla getirmektedir. Söz konusu veriler, bir bölgede yerel üretimden söz ederken, ticaret yolu ile ya da hediye olarak gelen seramiklerden esinlendiğini de göstermektedir.

Bir diğer soru, kaledeki yarı mamul buluntuların yüzyıllar boyunca kaleye egemen olan farklı ev sahiplerinden hangisinin üretimi olduğudur. Divriği'nin 11. yüzyıl sonlarından yaklaşık 13. yüzyıl üçüncü çeyreğine kadar sahibi olan Mengücekoğulları'nın ilk sırada yer alması doğal görünmektedir. Özellikle kültür ve sanata önem veren bu beyliğin seramik üretiminde de etkin olduğu ve kendine özgü bir üslup yarattığı söylenebilir. Bu seramiklerin hamurunun diğer örneklerden farklı olması, yarı mamullerin sırlı örneklerinde kullanılan motif ve renklerin başka bölgelerden tespit edilen benzerlerinden farklılık göstermesi, sırlı bazı örneklerin benzerlerinin tespit edilememesi bu durumu kanıtlar. Yapılan araştırmalar haklı olarak Orta Çağ Anadolu'sunda seramik üretimine bir bütün olarak bakmayı zorunlu kılsa da yerel üretimlerin de azımsanamayacak önemde olduğu anlaşılmaktadır. Bu noktada gezici ya da göç etmek zorunda kalan sanatçıları da unutmamak gerekir.

Seramik çalışmalarının amacı özellikle Başkenti Divriği olan Mengücekoğulları'nın üretimini ayırt etmek olsa da henüz çok kesin sonuçlara varmak mümkün değildir. 12.-13. yüzyıllarda ticari ilişkiler yoğunken, 14.-15. yüzyıllarda yerel atölyeler kurulmuş, üretimin artması ile özellikle uzak bölgelerden seramik ticareti azalmıştır (Özkul Fındık, 2014, s. 141-142). Bu durum bir başkent olan Divriği'de de üretimi zorunlu kılmış olabilir. Eğer genel olarak Anadolu için geçerli olan bu bilgi Divriği'yi de kapsıyorsa, boyalı kazıma tekniğindeki kapların 12.-13. yüzyıllardaki örneklerinden esinlenerek, 14. yüzyılda üretilmiş olabileceğini de düşünmek gerekir. Bu da Memluklu egemenliğindeki Divriği'de üretim faaliyetlerini gösterir.

Divriği demir madenleri nedeni ile her zaman Anadolu'da önemli bir yere sahip olmuş, olasılıkla mezhep ayrılığından kaynaklandığı kabul edilen Bizans-Pavlikan çekişmeleri, Bizans egemen olmasına rağmen Pavlikanların Divriği'de baskın olma çabaları ve bunu başarmaları, ardından Mengücekoğulları, Selçuklular, Memluklar ve Osmanlı'nın Divriği'ye egemen olma çabası özellikle bölgede bulunan zengin

²⁸ "Ortaçağ seramik üretimini bir bütün halinde ele almak gerekir. Benzer teknoloji ve tekniklerin kullanılmasından hareketle IX.-XV. yüzyıllarda ticaret, istilalar, göçler ve sıklıkla değişen siyasi sınırlara bağlı olarak, seramiklerin ve ustaların hareket halinde olduğu anlaşılmaktadır. Bunun doğal sonucu olarak bölgeler ve toplumlar arası etkileşim de yoğunlaşmıştır. Böylesine girift ilişkilerin arasında neyin kime ait olduğunu anlamak imkânları zorlamakta, belki de önemsiz hale getirmektedir." (Özkul Fındık, 2014, s. 141).

²⁹ Divriği'nin ticari bağlantıları hakkında somut veri bulunmamaktadır. Kanıtlanabilecek tek bağ, Mengücekoğulları'nın Kemah kolu nedeni ile Kemah'tır. Çevre yerleşmelerden Malatya, Arapgir, Kahramanmaraş ya da Kayseri ile ticari bağlantılar var mıydı bilinmemektedir.

maden yatakları nedeniyledir. Ancak, unutmamak gerekir ki Divriği sadece Mengücekoğulları'nın başkenti olmuştur ve bu durum bir ayrıcalık yaratmış olmalıdır. Başkent statüsündeki bir yerleşimin pek çok açıdan öncü olması, dolayısıyla da seramik üretiminin bu dönemde etkin olması muhtemeldir.

Kaynakça

- Acara Eser, M. (2019). Divriği Kale Kazısı Sırlı Seramiklerinden Kuş ve Balık Figürlü Örnekler. *SDÜ Fen-Edebiyat Fakültesi Sosyal Bilimler Dergisi*, 48, 41-60.
- Akbulut Özpay, G. (2019). Divriği İlçesi'nin Turizm Potansiyeli ve Sorunları. *Atatürk Üniversitesi Sosyal Bilimler Enstitüsü Dergisi*, 23(1), 439-452.
- Aytaç, İ. (2017). Harput İç Kalesi Kazısı 2014 Yılı Arkeolojik Buluntuları. *Turkish Studies*, 12(1), 191-210.
- Balgalmış, A. (1994). Divriği. *Türkiye Diyanet Vakfı İslam Ansiklopedisi* içinde (Cilt 9, 452-454. ss.) İstanbul.
- Bilici, S. (2002). Alanya-Selçuklu Sarayı Seramikleri. *Uluslararası Sanat Tarihi Sempozyumu. Prof. Dr. G. Öney'e Armağan (10-13 Ekim 2001, İzmir)* içinde (139-154. ss.). İzmir: Ege Üniversitesi Yayınları.
- Bilici, S. (2005). Alanya-Tersane ve Kızıl Kule Çevresinden Bir Grup Sırlı Seramik. *Adalya*, VIII, 329-349.
- Blackman, M.J. ve Redford, S. (2005). Neutron Activation Analysis of Medieval Ceramics from Kinet, Turkey, especially Port Saint Symeon Ware. *Ancient Near Eastern Studies*, XLII, 83-186.
- Böhlendorf Arslan, B. (2004). *Glasierte Byzantinische Keramik aus der Türkei. Teil I-III*. İstanbul: Ege Yayınları.
- Çeken, M. (2007). Hasankeyf Kazısı Seramik Fırınları, Atölyeleri ve Seramikleri. G. Öney-Z. Çobanlı (Ed.). *Anadolu'da Türk Devri Çini ve Seramik Sanatı* içinde (243-261. ss.). İstanbul: T.C. Kültür ve Turizm Bakanlığı Yayınları.
- Dark, K. (2001). *Byzantine Pottery*, Gloucestershire: Tempus.
- Doğer, L. (1999). İzmir Arkeoloji Müzesi'nde Bulunan Balık Figürlü Sgraffito Bizans Seramikleri. *Arkeoloji ve Sanat*, 93, 38-42.
- Doğer, L. (2004). Anaia-Kuşadası Kadıkalesi Kazısı 2002 yılı Bizans dönemi seramik buluntularının ön değerlendirmesi. *Sanat Tarihi Dergisi*, XIII (1), 1-31.
- Doğer, L. (2006). Manyas-Ergili-Hisartepe'deki (Eski Daskyleion) Bizans Kalesi ve Figürlü Seramik Buluntuları. B. Avunç (Ed.), *Hayat Erkanal'a Armağan. Kültürlerin Yansıması* içinde (265-273. ss.). İstanbul: Homer Kitabevi.
- Eser, E. (2008). Divriği Kalesi Yüzey Araştırması 2006. 25. *Araştırma Sonuçları Toplantısı* 3. Cilt (28 Mayıs-01 Haziran 2007, Kocaeli) içinde (189-204. ss.). Ankara: Kültür ve Turizm Bakanlığı Döşim Basımevi.
- Eser, E. ve Acara Eser, M. (2018). *Divriği Kalesi Kazısı-I 2006-2017*, Columbia SC.
- Eser, E., Görür, M. ve Acara Eser, M. (2017). Divriği Kalesi: 2015. 38. *Kazı Sonuçları Toplantısı*, 2. Cilt (23-27 Mayıs 2016, Edirne), içinde (223-236. ss.). Ankara: T.C. Kültür ve Turizm Bakanlığı Yayınları.
- Eser, E., Görür, M. ve Acara Eser, M. (2018). Divriği Kalesi: 2016. 39. *Kazı Sonuçları Toplantısı* 3. Cilt (22-26 Mayıs 2017, Bursa) içinde (345-354. ss.). Bursa.
- Fındık, E. (2013). *Demre-Myra Aziz Nikolaos Kilisesi Kazılarında Bulunan Ortaçağ Sırlı Seramikleri (1989-2009)*. (Yayımlanmamış doktora tezi). Hacettepe Üniversitesi Sosyal Bilimler Enstitüsü. Ankara.
- Gök Gürhan, S. (2007). Selçuklu Dönemi Kazıları. G. Öney-Z. Çobanlı (Ed.) *Anadolu'da Türk Devri Çini ve Seramik Sanatı* içinde (103-107. ss.). İstanbul: T.C. Kültür ve Turizm Bakanlığı Yayınları.
- Gök Gürhan, S. (2008). Beylikler Dönemi'ne Ait Sgraffito Teknikli ve Tek Renk Sırlı Kaplar (Manisa Gülgün Hatun Hamamı Buluntuları). *Sanat Tarihi Dergisi*, XVII/2, 59-83.
- Gök Gürhan, S. (2009). 1995-2009 Yılları Arasında Beçin Kazısı'nda Ortaya Çıkarılan Seramiklerin Değerlendirilmesi. *Sanat Tarihi Dergisi*, XVIII/2, 45-70.
- Gök Gürhan, S. (2011). *Bir Seramik Definesinin Öyküsü*. Manisa: Manisa Belediyesi Kültür Yayını.
- Işın, E. (Ed.). (2001). *Alâeddin'in Lambası. Anadolu'da Selçuklu Çağı Sanatı ve Alâeddin Keykubâd*, İstanbul: Yapı Kredi Kültür Sanat Yayıncılık.

- Karamağaralı, N. (2007). Ahlat Sırlı Seramikleri. G. Öney-Z. Çobanlı (Ed.). *Anadolu'da Türk Devri Çini ve Seramik Sanatı* içinde (133-153. ss.). İstanbul: T.C. Kültür ve Turizm Bakanlığı Yayınları.
- Karasu, Y.E. ve Özkul Fındık, N. (2019). Figured Ceramics Found at Komana (Tokat) Excavations. D.B. Erciyas-M. Acara Eser (Ed.). *Komana Small Finds* içinde (103-130. ss.). İstanbul: Ege Yayınları.
- Kaya, A. (2016). Mengücekliler Askerî Savunma Yapılarından Birisi: Divriği Kalesi. *Selçuk Üniversitesi Selçuklu Araştırmaları Dergisi*, 5, 167-180.
- Köroğlu, G. (2007). Glazed Pottery from Cyprus and the Hatay-Çukurova Region in the Mersin-Yumuktepe Excavations. B. Böhlendorf-Arslan, A.O. Uysal, J. Witte-Orr (Ed.), *Çanak BYZAS 7* içinde (441-456. ss.). İstanbul: Ege Yayınları.
- Kutluay, S. ve Şahin, S. (Ed.). (2015). *İhtişamlı Bir İmparatorluk Görkemli Bir Miras. Selçuklular*. İstanbul: Mas Matbaacılık.
- Mercangöz, Z. (Ed.). (2013). *Bizanslı Ustalar-Latin Patronlar/Byzantine Craftsmen-Latin Patrons*. İstanbul: Ege Yayınları.
- Ostrogorsky, G. (1981). *Bizans Devleti Tarihi*. (Çev. F. Işıltan). Ankara: Türk Tarih Kurumu. (Orijinal yayın tarihi, 1940)
- Özkul Fındık, N. (2001). *İznik Roma Tiyatrosu Kazı Buluntuları (1980-1995) Arasındaki OSMANLI SERAMİKLERİ*, Ankara: T.C. Kültür Bakanlığı Yayınları.
- Özkul Fındık, N. (2008). *Hasankeyf Seramikleri (2004-2006)*, Ankara: Çardaş Yayıncılık.
- Özkul Fındık, N. (2014). *İznik Sırlı Seramikleri. Roma Tiyatrosu Kazısı (1980-1995)*, Ankara: Bilgin Kültür Sanat Yayınları.
- Papanikola-Bakirtzis, D., Dauterman Maguire, E. ve Maguire, H. (1992). *Ceramic Art From Byzantine Serres*. Urbana and Chicago: University of Illinois Press.
- Papanikola-Bakirtzi, D., Mavrikiou, F.N. ve Bakirtzis, Ch. (1999). *Byzantine Glazed Pottery in the Benaki Museum*, Athens: Benaki Museum.
- Piltz, E. (1996). *The Von Post Collection of Cypriote Late Byzantine Glazed Pottery*, Jonsered: Paul Åströms Förlag.
- Redford, S. (2001). "Port Saint Symeon Seramiği" Denilen Hatay ve Çukurova Bölgesi Sgraffito Seramiği. S. Alpaslan (yay. haz.). *V. Ortaçağ ve Türk Dönemi Kazı ve Araştırmaları Sempozyumu (19-20 Nisan 2001, Ankara)*. *Bildiriler*, içinde (485-490. ss.). Ankara.
- Redford, S. (2007). Kinet Höyük'te Bulunan Bir Kase. H. Karpuz-O. Eravşar (Ed.). *Yeni İpek Yolu Konya Ticaret Odası Dergisi. Konya Kitabı X. Rüçhan Arık-M. Oluş Arık'a Armağan* içinde (537-542. ss.). Konya.
- Rice, D.T. (1965). The Pottery of Byzantium and The Islamic World. *Studies in Islamic Art and Architecture. In Honor of Prof. K.A.C. Creswell* içinde (194-236. ss.), Cairo: The American University in Cairo Press.
- Rice, D.T. (1966). Late Byzantine Pottery at Dumbarton Oaks. *Dumbarton Oaks Papers*, 20, 207-219.
- Sakaoğlu, N. (1971). *Türk Anadolu'da Mengücekoğulları*. İstanbul: Yapı Kredi Yayınları.
- Sarafian, A. ve Köker, O. (2010). *Aghtamar. A Jewel of Medieval Armenian Architecture/Ahtamar. Ortaçağ Ermeni Mimarlığının Mücevheri*. İstanbul: Birzamanlar Yayıncılık.
- Sümer, F. (1997). Mengücekliler. *Milli Eğitim Bakanlığı İslâm Ansiklopedisi*, 7, 713-718. Eskişehir.
- Tatlı, E. ve Aytaç, İ. (2018). Malatya Battalgazi Evi Kazısı Sgraffito Teknikli Bir Grup Seramiğin Değerlendirilmesi", *Social Sciences (NWSASOS)*, 13 (1), 1-27.
- Turan, O. (1981). *Doğu Anadolu'da Türk Devletleri Tarihi*. İstanbul: Boğaziçi Yayınları.
- von Wartburg, M.-L. (1998). Mittelalterliche Keramik aus dem Aphroditeheiligtum in Palaipaphos (Grabungsplatz TA). *Archäologischer Anzeiger*, 1, 133-165.
- von Wartburg, M.-L. (2007). Chronology and Stratigraphy of the Medieval Pottery of Cyprus: a critical review. B. Böhlendorf-Arslan, A.O. Uysal, J. Witte-Orr (Ed.), *Çanak BYZAS 7* içinde (419-440. ss.). İstanbul: Ege Yayınları