

AMİSOS / AMISOS

Cilt/Volume 5, Sayı/Issue 5 (Haziran/June 2020), ss./pp. 75-91

ISSN: 2587-2222 / e-ISSN: 2587-2230



Özgün Makale / Original Article

Geliş Tarihi/Received: 11. 03. 2020

Kabul Tarihi/Accepted: 30. 03. 2020

KREMNA'DAN BEZEMELİ TAVAN KASETİ ÖRNEKLERİ*

DECORATED CEILING CASSETTE SAMPLES FROM KREMNA

Hüseyin METİN - Mustafa ÇİDEM**

Öz

Pisidia Bölgesi sınırları içinde kalan Kremna, Burdur İli, Bucak İlçesi, Çamlık Köyü'ne bağlı Hacıbağ Mahallesi'nin doğusunda yer almaktadır. Üç tarafı uçurum, batısı sur duvarları ile çevrilidir. Stratejik konuma sahip olan kent, Augustus Dönemi'nde "Colonia Iulia Augusta Felix Cremnensium" adıyla Roma kolonisi haline getirilmiştir. Bu tarihlerden sonra Kentin, Via Sebaste aracılığıyla diğer koloni kentleri ile bağlantısı sağlanmıştır. 19. yüzyıldan itibaren bölgeye gelen seyyah ve araştırmacıların sık sık ziyaret ettikleri bir nokta haline gelen Kremna'da resmi olarak yapılan tek arkeolojik kazı çalışması, 1970 yılında J. İnan tarafından gerçekleştirilmiştir. 1985-1987 yılları arasında S. Mitchell kentte yüzey araştırması yapmıştır. 2013 yılından beri H. Metin tarafından kent ve çevresinde yüzey araştırmaları yapılmaktadır.

* "Bu makale, "Kremna Antik Kenti Mimari Bezemeleri" adlı (Y.L.) tez çalışmasının bir bölümünün yeniden değerlendirilmesiyle oluşturulmuştur.

** Doç. Dr., Kafkas Üniversitesi, Fen-Edebiyat Fakültesi, Arkeoloji Bölümü, Kars/Türkiye.

E-posta: arkeologmetin@hotmail.com

ORCID: <https://orcid.org/0000-0001-6790-4096>

Doktora Öğrencisi, Aydın Adnan Menderes Üniversitesi, Sosyal Bilimler Enstitüsü, Arkeoloji Anabilim Dalı, Aydın/Türkiye.

E-posta: cidem89@gmail.com

ORCID: <https://orcid.org/0000-0002-0974-2428>

Bu çalışmada Kremna'dan sekiz adet tavan kaseti incelenmiştir. Bunlardan en erkeni (K1) devşirme malzeme olarak surlarda bulunmuştur. Diğerleri Sütunlu Cadde ve Büyük Propylaion yapısına aittir. Bu iki yapının çevresinde çok sayıda tavan kaseti olsa da, oldukça tahrip oldukları için kapsam dışı tutulmuştur. Bezemeli kasetler, kesin tarihlenen yapılara ait olanlar ile karşılaştırılmış ve gelişim safhasına göre değerlendirilmiştir. Bezeme üslubundan yola çıkılarak Kremna'da MÖ 1. yüzyılın sonlarında yerellikten söz edilebilir. Ancak MS 2. yüzyılda özellikle Erken Severuslar Dönemi'nde ortak sanat anlayışıyla bölgesel etkileşimin doruk noktaya ulaştığı anlaşılmaktadır. Çalışmadaki esas amaç kente özgü mimari uygulamaları ve bölgesel etkileşimleri irdelemektir. Bu çalışmayla birlikte Kremna'daki ve çevre kentlerle olan benzer üslup özellikleri ortaya konmuştur.

Anahtar Kelimeler: Pisidia, Kremna, Roma, Mimari Bezeme, Tavan Kaseti.

Abstract

Kremna, which is in the Pisidia Region, is located in the Hacıbağ neighborhood of the Çamlık Village in the Bucak District of Burdur in Turkey. The cliff on three sides is surrounded by the city walls. The city, which was strategically located, was transformed into a Roman colony called "Colonia Iulia Augusta Felix Cremnensium" in the Augustus Period. After these dates, the city was connected to the other colonial cities through Via Sebaste. The only official archaeological excavation in Kremna, which has become a point frequently visited by travelers and researchers coming to the region since the 19th century, was carried out by J. Inan in 1970. Between 1985 and 1987, S. Mitchell conducted a survey in the city. Since 2013, H. Metin has been conducting surveys in and around the city.

In this study, eight ceiling cassettes from Kremna were examined. The earliest of these (K1) was found in the city walls as reused material. Others belonged to the Colonnaded Street and the Large Propylaion. Although there were many ceiling cassettes around these two structures, they were left out of scope because they were quite destroyed. The decorated cassettes were compared to those of the exact dated structures and evaluated according to their developmental stages. Based on the decorated Ion style, it is possible to talk about locality in Kremna at the end of the 1st century BC. However, it is understood that, in the 2nd century AD, especially in the Early Severus Period, the regional interaction reached a peak with the common understanding of art. The main purpose of this study is to examine the architectural practices and regional interactions specific to the city. With this study, similar stylistic features with Kremna and surrounding cities have been revealed.

Keywords: Pisidia, Kremna, Rome, Architectural Decoration, Ceiling Cassette.

Giriş

Kremna Antik Kenti, Burdur İli, Bucak İlçesi'ne bağlı Çamlık Beldesi, Hacıbağ Mahallesi'nin doğusunda konumlanan bir Pisidia kentidir (Res. 1)¹. Hellenic "Κρημνα",

¹ İnan 1972, 52.

“Uçurum” anlamına gelen kentin üç tarafı uçurumla çevrili olup, batısı kuzey-güney uzantılı sur duvarıyla korunaklı hale getirilmiştir² (Res. 2). Böylelikle uygun topografik yapısı³ ve stratejik konumunun verdiği avantajı, bölge kentleri içerisinde uzun süre ön planda olmasını sağlamıştır⁴. Strabon, Kremna’nın zapt edilemez bir kent olduğundan ve Galat Kralı Amyntas’ın MÖ 39-25 yılları arasında hâkimiyet kurduğundan bahsetmiştir⁵. Amyntas’ın ölümünden sonra kent Augustus tarafından “*Colonia Iulia Augusta Felix Cremnensium*” olarak isimlendirilerek Roma kolonisi haline getirilmiştir⁶. İmparator Probus Dönemi’nde Kremna, Isaurialı haydut Lydius tarafından işgal edilmiştir. Uzun kuşatmanın ardından Lydius, adamları tarafından öldürülmüş ve kentin hâkimiyeti tekrar Roma’ya geçmiştir⁷.

19. yüzyılda seyyah ve araştırmacıların yoğun ilgisini çeken⁸ Kremna’da ilk resmi arkeolojik kazı 1970’li yılların başlarında kısa süreli olarak J. İnan tarafından Hamam/Kütüphane yapısında yapılmıştır⁹. 1985-1987 yıllarında S. Mitchell yüzey araştırmaları gerçekleştirmiştir¹⁰. 2013 yılından beri H. Metin, “Kremna ve Çevresi Yüzey Araştırmaları” adlı proje kapsamında araştırmalarına devam etmektedir¹¹.

Çalışma konusu sekiz (8) adet bezemeli tavan kasetinden yedisi, kentin önemli yapıları olan Sütunlu Cadde ve Büyük Propylaion’a aittir. Sütunlu Cadde, 210 m uzunlukta, kentin batı ve merkez noktasını birbirine bağlar durumdadır, bu bakımdan kentteki ticari hareketliliğin en yoğun yaşandığı yerdir¹². Propylaion ise kent merkezindeki Forum-Bazilika yapısının kuzeybatısında yer almaktadır¹³. Görkemli boyutlarıyla kentin en önemli anıtsal yapıları arasında sayılır. Dağlık bölgede bulunan bir kale kentte böylesine görkemli yapıların olması, Roma İmparatorluk Dönemi’nde koloni kentine dönüşmesiyle birlikte ekonomik yönden gelişmesiyle açıklanabilir¹⁴.

Bu makalenin amacı Kremna’dan seçilmiş bir grup bezemeli tavan kasetinin stil yoluyla karşılaştırılarak, kısmen de olsa Kentin çevre kentlerle olan etkileşimini ortaya koymaktır.

Tavan Kaseti Gelişimi

Mimari yapılarda tavan bloğunun alt yüzünde yer alan kare ya da dikdörtgen biçimli çerçeveli panolara tavan kaseti adı verilmektedir. Tavan görünümüne hareket kazandırmak amacıyla yapılan bu mimari unsur, iç içe daralan bezemesiz kademeli çerçeveler ya da çerçeve içerisinde yer alan farklı bezemeler kullanılarak yapılmaktadır. İlk olarak ahşap mimari geleneğinde kullanılmaya başlayan kasetlerin, Arkaik Dönem’de yapıların önemli bir

² Metin 2012, 216.

³ Kuzeyde Karadığın Tepesi ve Çakalasar Tepe, kuzeybatıda Keraitai, Çayırılık Ketiri, Eğribel/Keçipüren, doğuda Kestros Vadisi ve güneyde ise Kepez I-II, Bağtepe ve Karatepe mevkiileriyle çevrilidir. Metin 2015c, 9-15; Metin - Soslu - Çidem 2017, 161-168; Metin - Soslu - Çidem 2018, 210-215; Metin 2020, 83-96.

⁴ Metin 2012, 216.

⁵ Strab.XII.VI.4.

⁶ Hirschfeld 1879, 279-315; İnan 1972, 52; Özsait 1985, 134; Mitchell 1995,3; Sevin 2007, 160; Shafer 2012, 248.

⁷ Zosimus I. 69; Özsait 1985, 101; Mitchell 1995, 210; Davies 2000, 151-158; Metin 2012, 217.

⁸ Dönem hakkında ayrıntılı bilgi için bkz. Arundell 1834, 74-81; Waddington 1853, 98-101; Davis 2016, 177-199; Hirschfeld 1879, 279-315; Sterrett 1888, 319-326; Lanckoronski 2015, 161-172.

⁹ İnan 1972, 51-97.

¹⁰ Mitchell 1987, 167-170; Mitchell 1988, 219-274; Mitchell - Cüceren 1994, 497-512; Mitchell - Waelkens 1988, 37-47; Mitchell - Waelkens 1988, 53-65.

¹¹ Metin 2013, 255-264; Metin 2014, 1-27; Metin 2015a, 655-665; Metin 2015b, 22-24; Metin 2015c, 9-15; Metin v.d 2015, 174-179; Metin - Soslu 2016, 311-324.

¹² Mitchell - Waelkens 1987, 43-46.

¹³ Mitchell - Waelkens 1987, 43-44; Mitchell 1995, 168.

¹⁴ Levick 1967,102; İnan 1972, 52; Özsait 1985, 134; Greenhalgh1987, 32; Mitchell 1995, 3; Ortaç 2001, 81-83; Shafer 2012, 248.

unsuru haline geldikleri bilinmektedir. Klasik Dönem'e gelindiğinde daha çok taş mimaride kullanımı dikkat çeker¹⁵. Klasik Dönem'den Hellenistik Dönem'e kadar devam eden süreçte Anadolu'daki tavan kasetlerinde bitkisel bezemelerin yoğunlukta olduğu, figürlü süslemelerin az tercih edildiği görülmüştür¹⁶.

Roma Dönemi'nde özellikle MS 2. yüzyılda imar faaliyetlerinin artması sonucu tavan kasetlerinin kullanıldığı yapı türlerinin giderek çeşitlilik kazanmaya başladığı anlaşılmıştır¹⁷. Anadolu'da bu dönemde yapılan tiyatro, hamam, nymphaion, cadde, forum, bazilika ve Propylaion gibi birçok kamusal yapıda, çeşitli bitkisel süslemeler ve yapıların işlevine uygun biçimde seçilen figürlü kabartmaların yer aldığı tavan kasetleri, bu tür yapıların zengin bezemeleri içindeki yerini almıştır¹⁸. Nymphaion yapılarında su ile ilişkili hayvanlar, mitolojik figürler ve bitkisel süslemeler yoğunluktadır. Tiyatro yapılarında ise Dionysos ile ilişkili olan asma yaprağı ve üzüm salkımı gibi bitkisel bezemeler tercih edilmiştir. Ayrıca, tiyatro maskaları, insan-hayvan mücadeleleri yaygın olarak işlenen konular arasındadır. Diğer yapı türlerine bakıldığında yapının işlevi gözetilmeksizin üst örtü sistemlerinin kavisli iç yüzeylerinde portre biçimli kadın-erkek tasvirleri, maskalar ve bitkisel bezemeler ile süslediği görülür¹⁹.

Kremna'daki Bezemeli Tavan Kasetleri

Kremna'daki Sütunlu Cadde ve Büyük Propylaion'un çevresine saçılan çok sayıda tavan kaseti bulunmaktadır. Ancak bunların büyük çoğunluğu çevresel etkiler sebebiyle oldukça zarar görmüştür. Hatta birçoğunun üzerlerindeki bezemeler dahi seçilememektedir. Sayısal oran dışında başka bir veri sunmadıkları için anılan bu tavan kasetleri içerisinden bezemesi net olarak okunabilen malzemeler değerlendirmeye alınmıştır.

Yukarıda zikredilen bu iki yapı dışında bulunmuş, değerlendirmeye alınan tek örnek K1'dir. 3 no.lu Kule'nin yıkıntılarında tespit edilmiş olup, aynı kulede devşirme malzeme olarak kullanılmıştır. Kaset, 0.60 m yükseklik, 1.20 m uzunluk ölçülerine sahiptir. Dış konturları tahrip olan K1'de görülen işçilik-bezeme açısından sonraki örneklerle kıyaslanamayacak kadar sıra dışı özellikler sergiler. Tavan kasetinde kalın plastik dikkörtgen çerçeveli pano içerisinde göbek kısmı düğme biçiminde çiçek-rozet bulunmaktadır. Yassı, dışa açık yapraklar, ucu iç bükey kıvrımlı ve ortasında tek derin bir damar ile işlenmiştir. Paralel eksenli plastik yapıda damarlı iki dar yaprak merkeze doğru daralarak verilmiştir. Dik eksenli yerleştirilmiş lotus-sarmaşık (?) gibi "V" biçimli bir başka bezeme göze çarpmaktadır. Kırılgan ve bezeksiz yapı dışında, bahsedilebilecek diğer bir husus, bezemenin sivri ve köşeli hatlara sahip olmasıdır²⁰. Schörner, bezemelerin hacimsiz ve ayrıntısız işlenmesinin MÖ 1. Yüzyılın ilk yarısının karakteristik özelliği olduğuna dikkat çekmektedir²¹. Augustus Dönemi yapılarında izlenen yoğun Hellenistik özellikler, tarihsel çelişkilerin çözülmesini güçleştirse de, bezemelerin dönem stili detaylı incelendiğinde, yeni oluşumlara yer verildiği fark edilebilmektedir. Bu açıdan bakıldığında dönem örneklerinden tamamen farklı bir bezeme üslubunun denendiğini söylemek gerekir. Bu durum Kremna'da aktif çalışan ustaların, bilindik bir sanat anlayışının dışına çıkarak yeni moda anlayışına yön verdiklerini akla getirir. Ayrıca bu bölümde incelenen parçalardan gerek üslup, gerekse malzeme açısından ayrılmaktadır. K1 no.lu örnek malzeme kalitesi ve işçilik bakımından Kremna güneybatıdaki 1 no.lu Kule'nin yamaç bölümünde bulunduğundan dolayı surlarda devşirme malzeme olarak

¹⁵ Hoepfner 1991, 90-98; Alp 2006, 158.

¹⁶ Rumscheid 1994, 331; Alp 2006, 159.

¹⁷ Koenigs - Radt 1979, 344.

¹⁸ Tancke 1989, 6-7.

¹⁹ Alp 2006, 159; Seyirci 2016, 199.

²⁰ Schörner 1995, 36.

²¹ Schörner 1995, 106.

kullanıldığı düşünülen friz parçası ile oldukça benzerdir. Bu sebeple friz ile üslup benzerliği dikkate alınarak K1 no.lu kaset MÖ 1. yüzyılın sonu-MS 1. yüzyılın ortalarına tarihlendirilmiştir.

Kremna'daki diğer kaset bezemesinin yer aldığı Sütunlu Cadde yapısı, arazinin topografik yapısına uygun, doğu-batı doğrultusunda uzanmaktadır²² (Res. 3). Büyük ölçüde ayağa kaldırılabilir kadar sağlam olan bu yapı yaklaşık 230 m uzunlukta, genişliği ise 10 m'dir. Kentin batı ve merkez noktasını birbirine bağlar konumdadır. İki nokta arasında sadece ana yol değil, aynı zamanda büyük ticari merkezdir. Böylelikle bu aks kent planını çapraz bir şekilde bölmektedir. Kentin batısından itibaren başlayarak belirli aralıklar ile yapılmış niş ve aedícula bölümlerinin yer aldığı üç kemerli kapıya sahiptir. Caddenin sağ-sol iki kanadında, aşırı sıcak ve yağmur gibi doğa olaylarından korunmak amacıyla inşa edilmiş, sütunlu galeriler yer almaktadır. Galerideki granit sütunların yüksekliği yaklaşık 3 m'dir. Kireçtaşı malzemedeki Korinth başlıkları yer alır. Sütunlar ile paralel dağılmış postament kaideler yoğunluktadır. Bunlar estetik amaçlı tasarlanmış, küçük Korinth başlıklı sütunların yerleştirildiği kaide tipidir. Caddenin her iki kanadındaki galeri yapısı, dükkânlar ile sınırlandırılmıştır. Mitchell, MS 220-230 yılları arasında depremle yıkılan caddenin Geç Antik Çağ'da onarım gördüğünü, yapılan onarımların neticesinde caddenin orijinal düzenine büyük çapta zarar verdiğini belirtmiştir²³.

Sütunlu Cadde'de bulunan K2 no.lu tavan kasetinde çerçevesel bir pano içerisine köşelere iki dal yapraklı *akanthuslar* yerleştirilmiştir. Ölçüleri 0.85X0.85 m ölçülerindedir. Matkap kullanılarak detaylı bir görünüm kazanan hacimli yaprakların benzerleri Sagalassos Tiyatro kaseti²⁴ bezemelerinde bulunur. Kesişim noktasında çapraz, baklava biçimli bir pano yer alır. Çerçevenin iç bölümü Lesbos *kymation* bezelidir. Lesbos *kymation*undaki ara yapraklar iki yana doğru ayrılmıştır. Yapraklar sırt bölümünde iççikler ile birbirine bağlı, dil yaprak yan damarlardan ayrıdır. Lesbos *kymation*, Geç Antoninler Dönemi Sagalassos Tiyatrosu korniş²⁵ bezemesi ile dil yapraklarının üst silmeye gömülüğü ve orta ekseninin yana doğru kısmen de olsa soyutlanması bakımından benzerdir. Geç Antoninler-Erken Severuslar Dönemi özelliklerinin görüldüğü Side Tiyatrosu lento²⁶ ve Kibyra Tiyatrosu arşitrav²⁷ yakın örneklerdir. Merkezde Kremna Büyük Propylaion örneklerinde sıkça karşımıza çıkan Gorgo-Medusa başı vardır. Bu bezeme K4, K5, K8 no.lu kasetlerde bütünlük içerisinde. Seleuceia Sidera Tiyatrosu²⁸, Aspendos Tiyatrosu²⁹ ve Parion Tiyatrosu³⁰ tavan kaset örnekleri ile benzer özelliktedir.

Kentin zengin süslemeleriyle dikkat çeken diğer yapısı Büyük Propylaion ise kent merkezindeki Forum-Bazilika'nın kuzeybatısındadır³¹. İlk olarak Lanckoronski'nin ekibinden Petersen ve Hausner, Propylaion kalıntıları ve kuzeyindeki sarnıcı hesaba katarak burasının bir *nymphaion* olduğunu iddia etmiştir³². Ancak Waelkens ve Büyükkolancı, yaptıkları çizim denemeleri ve analizleriyle bilimsel bir tartışmanın oluşmasını sağlamış, böylelikle bunun *nymphaion* değil, Propylaion olduğuna kesinlik kazandırmışlardır³³. Korinth düzenli Büyük

²² Mitchell - Waelkens 1987, 43-46.

²³ Mitchell 1995, 137.

²⁴ Ferrero 1969, Fig. 82; Tancke 1989, 119-120, Taf. LXXXII-2.

²⁵ Vandeput 1992, Pl. XXX-b; Başaran 1995, 109; Vandeput 1997, Pl.51.1; Lanckoronski 2015, 156.

²⁶ Vandeput 1997, 163, Taf. 115.2.

²⁷ Kaya 2011, 39, Lev. 23, Kat no. 66.

²⁸ Alp 2006, 160, Lev. 44, Kat. 91-a.

²⁹ Can 1999, 43-45, Lev. 15 a-Lev. 24 c.

³⁰ Başaran-Yıldızlı 2016, 102, Fig 40-b.

³¹ Mitchell - Waelkens 1987b, 43-44; Mitchell 1995, 168.

³² Lanckoronski 2015, 167.

³³ Ortaç 2001, 81-83.

Propylaion, 20 basamaklı ve iki katlıdır (Res. 4). Kapı girişinin her iki kenarında niş ve aedicula bölümleri vardır. Bu iki noktanın Tanrı-Tanrıça ve İmparator ailesine ait heykellere ayrıldığı düşünülmektedir. Alt ve üst kattaki bölümlere ait lento-friz blokları ile üzerindeki bezemeler oldukça iyi korunmuştur³⁴. Alınlıkta merkezi konumda Kybele, iki tarafında ellerinde palmye tutan miğferli Athena kabartması göz alıcıdır.

K3, K4, K5, K6, K7 ve K8 no.lu kaset örnekleri, Büyük Propylaion'a aittir. Blokların tamamı İnan'ın 1970'li yıllarda anıtsal kapıda yapmış olduğu çevre düzenlemesi sonucu önündeki meydana taşınmıştır³⁵.

K 3 no.lu tavan kasetinin büyük bir bölümü kırılmıştır. Tek bir pano olarak kalan kısmı ise sağlam durumdadır. Bütünlük konusundaki bilgilerimiz sınırlıdır. Tavan kaseti, 0.35X0.35 m ölçülerdedir. Çerçevesi bir pano içine yerleştirilmiştir. Panonun çerçevesindeki bezemeler, İon kymation ve akanthus yapraklar, panonun merkez noktasında da çiçek rozet bezemeleri yer almaktadır. Panodaki dört köşe noktada akanthuslar üçlü yaprak şeklinde verilmiştir. Kaset panosunu çevreleyen yumurta ok ucu dizisinde geniş düz yüzeyli çanak yapısı, derin oyulmuş durumdaki çanaklar içerisinde yer alan yumurtanın alt kısmı silmeye oturtulmuştur. Ayrıca bu silmenin üst uçları çiçek rozet bezemesinin yer aldığı içteki merkez panonun çerçeveleri ile verilmiştir. Yumurta çanakları arasındaki ok uçlarının sapları kısaltılmış ve ok ucu kanatları çanakla birleştirilmiştir.

Oldukça tahrip durumdaki K 4 no.lu kaset, kare biçimli çerçeve şeklindedir. 0.35X0.35 m ölçülerindedir. Pano içerisinde İon kymation, köşelere akanthus yaprağı; ortada ise Gorgo-Medusa başı bulunur. İon kymationundaki çanak-yumurta arası derin oyuludur. Çanakların zemin ile birleşmesinden dolayı alt kenarı kaybolmuştur. Çanaklar arasında yer alan okların sapı kısaltılmış ve ok ucu kanatları ipçiklerle çanaklara tutturulmuştur.

K5 no.lu kasette, kısmen görülebilen çerçevesi bir pano içerisinde, köşelerde iki ana dala ayrılmış derin hatlara sahip akanthus yaprakları yerleştirilmiştir. Tavan kaseti 0.35X0.35 m ölçülerine sahiptir. Çerçeve içerisinde çapraz olarak yerleştirilmiş ikinci pano bulunmaktadır. Panonun çevresinde dışa dönük İonkymation bezemesi yer alır. Çanak-yumurta arası derin oyulmuş olarak işlenmiş, böylelikle çanağın alt kısmı pano ile bütünleşmiştir. Ortada genellikle tiyatroların cephe ve tavan kaseti süslemelerinde karşımıza çıkan mask yer alır³⁶.

Tek bir çerçeve olarak sağlıklı veri sunan K6 no.lu tavan kasetinin büyük bir bölümü eksik olduğu için bütünü hakkında yorumlarımız sınırlıdır. Kaset, yükseklik 0.35X0.35m ölçülerdedir. Panonun çerçevesinde İon kymation ve akanthus yaprakları yer alır. Panonun merkez noktasında ise K 3 no.lu kasette olduğu gibi çiçek rozet bezemesi bulunur. Panodaki dört köşe noktada akanthuslar üçlü yaprak şeklinde verilmiştir. Kaset panosunu çevreleyen İon kymationunda yumurtalar derin oyulmuş çanaklar içerisinde alt kısmı silmeye oturtulmuş ve üst uçları da çiçek rozet bezemesinin yer aldığı içteki merkeze dönüktür. Yumurta çanakları arasındaki ok uçlarının sapları kısaltılmış ve ok ucu kanatları çanakla birleştirilmiştir.

K7'da birebir benzer iki çerçeve, köşelerinde ise iki ana dala ayrılmış akanthus yaprakları kısmen belirgin olarak işlenmiştir. Çerçevenin 0.80 m yükseklik, 1.20 m uzunluğu bulunmaktadır. Kare biçimli çerçevenin içerisinde çapraz yerleştirilmiş ikinci pano yer alır. Panonun çerçevesiyle birleşik dışa dönük tekli yumurta ve aralarında akanthus yaprağı dizisi, ortada ise çiçek-rozet ile son bulmuştur. Her ne kadar pano içerisindeki yumurta dizilimi diğer

³⁴ Vandeput - Büyükkolancı 1999, 217-219.

³⁵ İnan 1972, 52-55.

³⁶ Vandeput 1997, 181, Taf. 56.1; Alp 2006, 160, Kat. No. 91; Türkmen, 2007, 22, Kat. No. 116.

örneklerden farklı olsa da formu ve ortadaki çiçek-rozet açısından K6 no.lu parça ile benzerlikler taşımaktadır.

K8 no.lu kaset diğer parçaların genel görünümü hakkında bilgi veren bir örnektir. 1.00 m yükseklik, 0.90 m uzunluktadır. Kasetin sağ yarısında birebir benzer dört çerçeve, ortada küçük bir kısmı sağlam baklava dilimi çerçevesi içerisine alınmış Gorgo-Medusa'nın (?) resmedildiği büyük bir pano görülmektedir. O halde eksik olan sol yarıda da muhtemelen sağdaki dörtlü dizim kendini tekrarlamıştır. Ortadaki en büyük bezeme alanı olan baklava dilimli çerçevenin dört bir köşesine K2 gibi tek saptan çıkan akanthus yaprakları, K2'den farklı olarak pano içerisinde Lesbos kymation yerine, dışa dönük Ionkymation işlenmiştir. Sağdaki birbirini tekrarlayan dörtlü kare panolarda da yine ortadaki ana bezemenin tekrar edildiği görülmektedir. Ion kymationunda yumurta-çanak ayrıdır. Çanak bozulmuş, orantısızdır. Ok uçları kalın, kısa saplıdır ve çanak kenarına ipçiklerle bağlanmıştır³⁷. Yumurta ok ucu bezemelerinin benzerlerini, Ephesos Tiyatro Gymnasiumu'nda³⁸, Rhodiapolis Tiyatro korniş bloğu³⁹ ve Side Batı Nekropolisindeki⁴⁰ anıt mezarda görmekteyiz. Bezemelerin tamamı Aspendos Tiyatrosu Sahne Binası, Side Nekropolisindeki Anıt Mezar, Perge Tiyatrosu Sahne Binası ve Perge Severuslar Takı, Sagalassos Hamam⁴¹ ve Miletos Serapeion⁴², da bulunan tavan kasetlerindeki benzer özellikleri bakımından Büyük Propylaion'un yapı tarihine, Geç Antoninler-Erken Severuslar'a verilmiştir⁴³.

Sonuç

Kremna'daki tavan kasetleri üzerine olan çalışmamızda özellikle Sütunlu Cadde ve Büyük Propylaion yapıları çevresindeki kasetler değerlendirilmiştir. Çok sayıda olan tavan kasetlerinden sadece bezemesi net olarak okunabilen malzemeler değerlendirme konusu yapılmıştır. Buradaki amaç kente özgü mimari uygulamaları ve bezeme olarak bölgesel etkileşimleri ortaya çıkarmaktır.

Bezeme bakımından farklılık gösteren K1 no.lu kaset, diğerlerinden ayrılmaktadır. MÖ 1. yüzyılın ilk yarısında yaygın olarak görülen hacimsiz, ayrıntısız ve plastik yapıda bezeme söz konusudur. Ayrıca kırılğan bir yapı dışında, sivri ve köşeli hatlara sahip olması dikkat çeken bir yanıdır. Belirtilen bu hususlar Hellenistik dokuya sahip kentte yapıların mimari bezemelerle süslenmesi geleneğinin esas olarak Augustus Dönemi ile başladığını ve bu gelişimin ilerleyen evrelerde yerellik kazandığını düşündürmektedir. Augustus Dönemi yapılarında karşımıza çıkan Hellenistik izler, tarihsel çelişkilerin çözülmesini güçleştirse de, bezemelerin dönem özellikleri incelendiğinde, yeni bir sanat anlayışının habercisi olarak düşünülebilir. Ayrıca K1 no.lu kasetin birebir benzerinin olmayışı, Kremna'da yerel ustaların bezemede birtakım farklı arayışlar içerisinde olduğuna ve bilindik bir sanat anlayışının dışına çıkarak kendi stilini yaratma çabasına bağlanabilir.

Pax Romana Dönemi, Roma İmparatorluk sınırları içerisindeki yerlere sosyal ve ekonomik anlamda avantajlar sağlamıştır. Bu avantajlarla birlikte Anadolu'da da yeni atölyeler kurulmuş, gelişim ve devamlılığın sağlanması hedeflenmiştir. MS 2. yüzyıldan itibaren Pisidia Antiocheia'sı ve Sagalassos gibi bölgenin birçok kentinde imar faaliyetlerinde artış yaşanmıştır. Bu durum Anadolu'daki birçok bölgede yerel bezeme atölyelerinin varlığı

³⁷ Benzer örnekler Ion kymation özellikleri Myra Tiyatro Orkestra, Tancke 1989, 110-112, Taf. LXXIV-1; Tancke 1989, 308, Taf. LXXXI-1.2; Vandeput 1997, 40, Pl. 118.1; Türkmen 2007, 74-75, Lev. 8.3.

³⁸ Karaosmanoğlu 1996, 37, Lev. 19 c.

³⁹ Seyirci 2016, 297, Kat. No. 256.

⁴⁰ Mansel 1959, Fig. 29-30.

⁴¹ Vandeput 1997, 221, Taf. 61.3.

⁴² Tancke 1989, 106-108, Taf. LXIX-3.4.

⁴³ Kramer 1983, 160-162; Mitchell-Waelkens 1987, 43-46; Vandeput 1997, 110-111, Pl. 93.2; Vandeput-Büyükkolancı 1999, 215-240; Türkmen 2007, 28, Lev. 14-1.

dikkate alındığında⁴⁴, Kremna bezemeleri çerçevesinde analogik ve tipolojik olarak karşılaştırdığımız kentlerdeki bezemeler ve işçilikleri ile az da olsa değişiklik göstermektedir. Bu sebepten yola çıkarak, Kremna'daki bezemeler dikkate alınarak çağdaş kentlerdeki bezemelerden çok daha farklı nitelikteki bezeme öğelerinin denendiğini belirtmek, hatta çağın ötesi ya da mevcut durumdaki modayı güncelleyerek başka bir entelektüel bezeme kültürü ortaya koyduğunu söylemek çok iddialı olur.

Anıtsal cephe mimarisine sahip Büyük Propylaion, Suriye Alınlıklı Küçük Tapınak, Severuslar Tapınağı ve birtakım düzenlemelerle tekrar karşımıza çıkan Sütunlu Cadde, imparatorluğun gücünü ve görkemini MS 2. yüzyılın ikinci yarısı itibarıyla Pisidia Bölgesi'nde hissettirdiğine dair en önemli kanıttır. Bu bağlamda Kremna'ya bakıldığında anıtsal yapılarla görkemini arttırmada büyük ölçüde mimari bezemelerden faydalanılmıştır. Birçok yapı öğelerinde geniş bezeme alanı bırakılmış ve ışık-gölge kontrastlığına olanak verilerek yapıya etkileyici bir görünüm kazandırılmak istenmiştir. Bu etkiyi sağlamak için bezeme, matkapla derin oyuklar açılarak işlenmiştir. Fakat artan yapı etkinliği ve yapı öğelerinde bezenecik alanların fazlalığı nedeniyle, bezemelerde aceleci davranılmış, bu da bezemelerde gelişigüzel özensiz bir işçiliğin oluşmasına neden olmuştur. Bezemeler sığ işlenmesi nedeniyle giderek basıklaşmaya başlamış; böylece bezemeye canlı ve hareketli bir görünüm kazandıran ışık-gölge kontrastlığı kaybolarak tekdüze bir hal almıştır. Sütunlu Cadde ve Büyük Propylaion kasetleri, Sagalassos ve Seleuceia Sidera gibi bölge kentleri ile benzerlik göstermektedir. Pano içerisinde Ion kymationu, Lesbos kymationu, rozetler, Gorgo-Medusa başı gibi bezemeler diğer kentlerle aynı bezeme geleneğinin ürünü olduklarını destekler niteliktedir. Bu sebeple bölge içerisinde farklı kentlerde aynı ustaların çalışmış olabileceği söylenebilir.

Sonuç olarak değerlendirme konusu sekiz kaset bezemesine bakıldığında K1 no.lu örneğin üslubu, birebir benzerine rastlanmayışı, farklı bir bezememe uygulamasının Kremna'da denendiğini düşündürmektedir. Sütunlu Cadde ve Büyük Propylaion'a ait olan kasetler ise gerek kendi içerisinde, gerekse komşu kentlerle benzer bezeme çeşitliliği ve kompozisyonlara sahiptirler. Tüm bunlar Komşu kentlerle olan etkileşimi kanıtlar niteliktedir.

Katalog

K1

Buluntu Yeri	: Batı Sur Duvarı Kule 11.
Mimari Blok	: Tavan Kaseti.
Malzemesi	: Traverten.
Ölçüleri	: Y: 0.60 m, U: 1.20 m
Durumu	: Sağlam
Tanım	: Çerçevesiz pano. Ortada çiçek-rozet.
Tarihi	: MÖ 1. yüzyılın sonları-MS 1. yüzyılın ortaları.

⁴⁴ Vandeput 1997, 183-189.

K2

Buluntu Yeri	: Sütunlu Cadde.
Mimari Blok	: Tavan Kaseti.
Malzemesi	: Kireç Taşı.
Ölçüleri	: Y: 0.85 m, U: 0.85 m
Durumu	: Üst ve sağ kısmında kırıklar, yüzeyde aşınmalar.
Tanım	: Çerçevesi pano, köşelere iki ana dala ayrılmış akanthus yaprakları. Çerçeve içerisinde çapraz yerleştirilmiş ikinci pano. Panonun çevresinde içe dönük Lesbos kymation. Ortada Gorgo-Medusa başı.
Tarihi	: Geç Antoninler-Erken Severuslar.

K3

Buluntu Yeri	: Büyük Propylaion.
Mimari Blok	: Tavan Kaseti.
Malzemesi	: Kireç Taşı.
Ölçüleri	: Y: 0.35m, U: 0.35m
Durumu	: Sağ kısmı kırık ve eksik, yüzeyde aşınmalar.
Tanım	: Çerçevesi pano içerisinde dışa dönük Ion kymation, köşelerinde tek saptan çıkmış akanthus yaprağı. Ortada yaprak rozet (?).
Tarihi	: Geç Antoninler-Erken Severuslar.

K4

Buluntu Yeri	: Büyük Propylaion.
Mimari Blok	: Tavan Kaseti.
Malzemesi	: Kireç Taşı.
Ölçüleri	: Y: 0.35m, U: 0.35m
Durumu	: Sol alt köşesi kırık, eksik ve yüzeyde aşınmalar.
Tanım	: Çerçevesi pano içerisinde dışa dönük Ionkymation, köşelerinde tek saptan çıkan akanthus yaprağı. Ortada Gorgo-Medusa başı.
Tarihi	: Geç Antoninler-Erken Severuslar.

K5

Buluntu Yeri	: Büyük Propylaion.
Mimari Blok	: Tavan Kaseti.
Malzemesi	: Kireç Taşı.

Ölçüleri	: Y: 0.35m, U: 0.35m
Durumu	: Sol-sağ kısımları kırık ve eksik, yüzeyde aşınmalar.
Tanım	: Kısmen görülebilen çerçevesiz pano, köşelere iki ana dala ayrılmış akanthus yaprakları. Çerçeve içerisinde çapraz yerleştirilmiş ikinci pano bulunmaktadır. Panonun çevresinde dışa dönük İon kymation. Ortada mask.
Tarihi	: Geç Antoninler-Erken Severuslar.

K6

Buluntu Yeri	: Büyük Propylaion.
Mimari Blok	: Tavan Kaseti.
Malzemesi	: Kireç Taşı.
Ölçüleri	: Y: 0.35 m, U: 0.35 m
Durumu	: Her iki yanı kırık ve eksik, yüzeyde aşınmalar.
Tanım	: Çerçevesiz pano içerisinde dışa dönük İon kymation, köşelerinde tek saptan çıkan akanthus yaprağı. Ortada çiçek-rozet.
Tarihi	: Geç Antoninler-Erken Severuslar.

K7

Buluntu Yeri	: Büyük Propylaion.
Mimari Blok	: Tavan Kaseti.
Malzemesi	: Kireç Taşı.
Ölçüleri	: Y: 0.80 m, U: 1.20 m
Durumu	: Yüzeyde aşınmalar.
Tanım	: Birebir benzer iki çerçeve, köşelerinde iki ana dala ayrılmış akanthus yaprakları kısmen belirgin. Çerçevenin içerisinde çapraz yerleştirilmiş ikinci pano. Panonun çerçevesiyle birleşik dışa dönük yumurta, akanthus yaprağı dizisi. Ortada çiçek-rozet.
Tarihi	: Geç Antoninler-Erken Severuslar.

K8

Buluntu Yeri	: Büyük Propylaion.
Mimari Blok	: Tavan Kaseti.
Malzemesi	: Kireç Taşı.
Ölçüleri	: Y: 1.00m, U: 0.90m
Durumu	: Sol bölümü kırık ve yüzeyde aşınmalar.

Tanım	: Birebir benzer dört çerçeve. Çerçeveli pano içerisinde dışa dönük İon kymation, köşelerinde tek saptan çıkan akanthus yaprağı kısmen belirgin. Ortada Gorgo-Medusa başı kısmen belirgin. Soldaki çerçeveli panoda, köşelere iki ana dala ayrılmış akanthus yaprakları. Çerçeve içerisinde çapraz yerleştirilmiş ikinci pano. Panonun çevresinde dışa dönük İon kymation. Ortada mask (?).
Tarihi	: Geç Antoninler-Erken Severuslar.

Kaynakça

Antik Kaynaklar

Strabon. 2002, *Antik Anadolu Coğrafyası XII-XIII-XIV*, (Çev. A. Pekman), Arkeoloji ve Sanat Yayınları, İstanbul.

Zosimus. 1814, *New History I*, Translated from the Original Greek, with the Notes of the Oxford Edition, London.

Modern Literatür

Alp, O. 2006, *Pisidia Bölgesi Roma Dönemi Bezemeli Mimari Elemanları*, Ankara Üniversitesi, Sosyal Bilimler Enstitüsü, (Yayınlanmamış Doktora Tezi), Ankara.

Arundell, F. V. J. 2016, *Küçük Asya'da Keşifler Cilt I-II*, (Çev. D.Dereli), Arkeoloji ve Sanat Yayınları, İstanbul.

Başaran, C. 1995, *Anadolu Mimari Bezemeleri, Roma Çağı Lotus-Palmet Örgesi*, Atatürk Üniversitesi, Fen Edebiyat Fakültesi Basımevi, Erzurum.

Başaran, C.-Yıldızlı, M. 2016, "Parion Tiyatrosu Roma Dönemi Mimari Bezemeleri", *Parion Roma Tiyatrosu 2006-2015 Yılı Çalışmaları, Mimarisi ve Buluntuları*, İçdaş Yayınları, Ankara, 77-104.

Can, B. 1999, *Aspendos Tiyatrosu Bezemeleri*, Atatürk Üniversitesi, Sosyal Bilimler Enstitüsü, (Yayınlanmamış Yüksek Lisans Tezi), Erzurum.

Davies, G. 2000, "Cremna in Pisidia: a Re-Appraisal of The Siege Works", *Anatolian Studies* 50, 151-158.

Davies, E. J. 2006, *Anadolu; XIX. Yüzyılda Karya, Frigya, Likya ve Pisidya Antik Kentlerine Yapılan Bir Gezinin Öyküsü*, (Çev. F. Yılmaz), Arkeoloji ve Sanat Yayınları, İstanbul.

Ferrero, D. B. 1969, *Teatricali in Asia Minore 2. Cittadi Pisidia, Licia e Caria (Studi di architettura antica 2)* Rome.

- Greenhalgh, J. 1987, *Roman Pisidia -a Study of Development and Change*, Newcastle University, Department of Archaeology, (Unpublished The Doctor's Thesis), Newcastle.
- Hirschfeld, G. 1879, *Berichtübereine Reise in Südwestlichen Kleinasien*, Zeitschrift der Gesellschaft für Erdkunde XIV, Wien.
- Hoepfner, W. 1991, "Zum Problem Griechischer Holz-und Kasettendecken" *Diskussionenzur Archäologischen Bauforschung*, Mainz, 90-98.
- İnan, J. 1972, "Kremna Kazısı Raporu", *Türk Arkeoloji Dergisi*, 19.2, 51-97.
- Karaosmanoğlu, M 1996, *Roma Çağı Yumurta Dizisi*, Atatürk Üniversitesi, Fen Edebiyat Fakültesi Basımevi, Erzurum.
- Kaya, M. C. 2011, *Kibyra Kenti Mimari Bezemeleri*, Akdeniz Üniversitesi, Sosyal Bilimler Enstitüsü, (Yayınlanmamış Yüksek Lisans Tezi), Antalya.
- Kramer, J. 1983, *Zueinigen Architektur teilendes Grabtempelswestlichvon Side*, BJB183, 145-166.
- Koenigs, W.- Radt, W. 1979, "Ein Kaiserzeitlicher Rundbau (Monopteros) in Pergamon" *IstMitt* 29, 317-354.
- Lanckoronski, K. G. 2015, *Pamphylia ve Pisidia Kentleri: Pisidia*, Vol. 2. (Çev. S. Bulgurlu Gün), AKMED, İstanbul.
- Levick, B. 1967, *Roman Colonies in Asia Minor*, Clarendon Press, Oxford.
- Mansel, A.M 1959, "Die Grabbauten von Side", *Archäologischer Anzeiger* 74, 364-402.
- Metin, H. 2012, "Pisidia'da Görkemli Bir Kent Kremna: Tarihi Coğrafya ve Araştırmalar", *I. Burdur Sempozyumu*, Cilt 1, Gül Ofset, Burdur, 215-225.
- Metin, H. 2013, "Kremna'dan İki Kandil Kalıbı Üzerine Gözlemler", *SDÜ Fen Edebiyat Fakültesi Sosyal Bilimler Dergisi* 28, 255-264.
- Metin, H. 2014, "Kremna Antik Kenti Kuzey Yayılımı Hakkında İlk Gözlemler", *Mehmet Akif Ersoy Üniversitesi S. B. E., Dergisi, C. 6, S. 11*, Burdur, 1-27.
- Metin, H. v.d. 2015, "Kremna ve Çevresi YüzeY Araştırması 2014/Surveys in and around Kremna in 2014", *ANMED* 13, 174-179.
- Metin, H. 2015a, "Kremna Araştırmalarında Yeni Bulgular", *I. Teke Yöresi Sempozyumu*, Burdur, 655-665.
- Metin, H. 2015b, "Kremna: Dağlık Pisidia Bölgesi'nin Görkemli Kenti", *Aktüel Arkeoloji* 45, 22-24.
- Metin, H. 2015c, "Temple of Men in Keraitai within the Pisidia Region (Bucak, Burdur, Turkey)", *Mediterranean Archaeology and Archaeometry (MAA)*, Vol. 15.3, 9-15.
- Metin, H.-Soslu, S. 2016 "Kremna ve Çevresi YüzeY Araştırması 2015", *34. AST. 2*, 311-324.

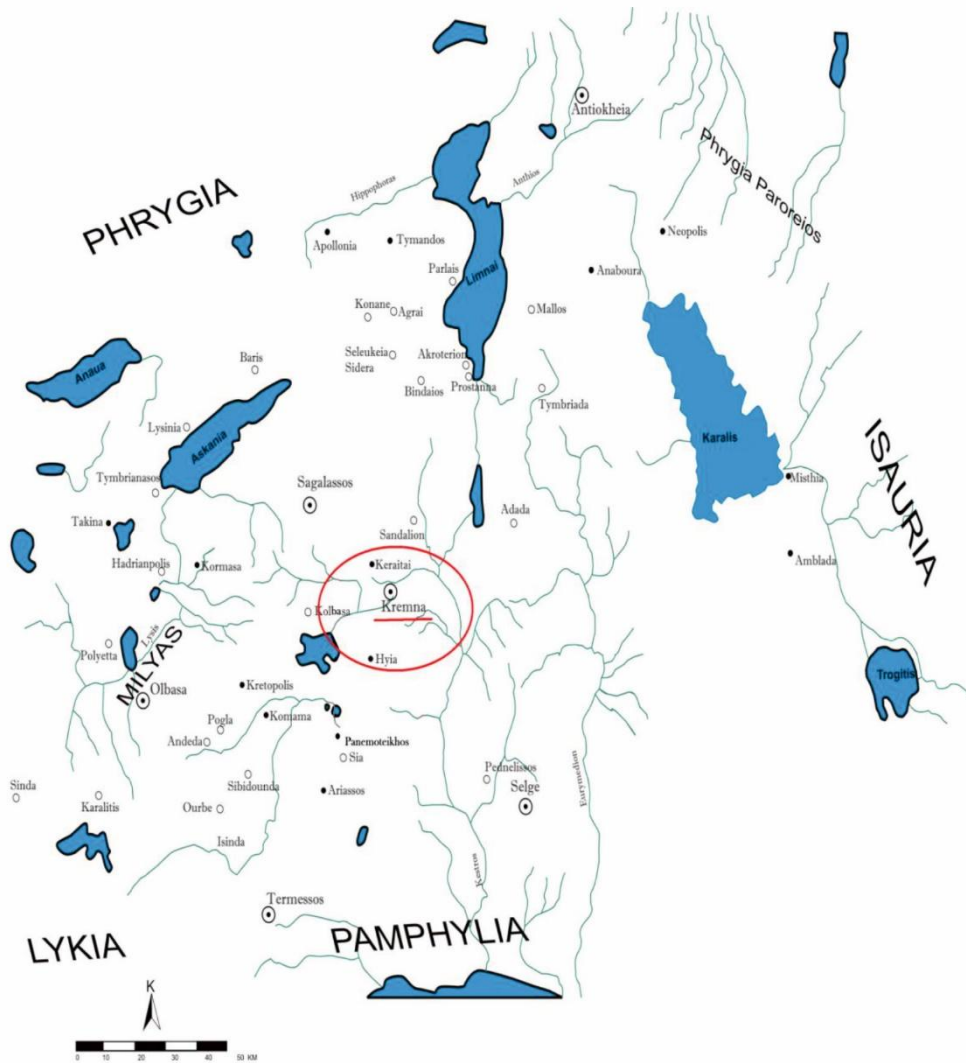
- Metin, H., Soslu, S., Çidem, M. 2017, “Kremna ve Çevresi Yüzey Araştırması 2015/Surveys in and around Kremna in 2016”, *ANMED* 15, 161-170.
- Metin, H., Soslu, S., Çidem, M. 2018, “Kremna ve Çevresi Yüzey Araştırması 2017/Surveys in and around Kremna in 2017”, *ANMED* 16, 208-216.
- Metin H. 2020, “Rural Settlement Organization in the Central Pisidia in Light of Karadiğın Hill (Southwest Turkey)”, *Mediterranean Archaeology and Archaeometry (MAA)*, Vol. 20.2, 83-96.
- Mitchell, S. 1987, “Kremna ve Sagalassos Çalışmaları”, 4. *AST.1*, 167-170.
- Mitchell, S. 1988, “Kremna 1987”, 6. *AST.1*, 219-274.
- Mitchell, S. 1995, *Cremna in Pisidia. An Ancient City in Peace and in War*, London.
- Mitchell, S.-Waelkens, M. 1987, “Sagalassos and Cremna 1986”, *Anatolian Studies* 37, 37-47.
- Mitchell, S.-Waelkens, M. 1988, “Cremna and Sagalassos 1987”, *Anatolian Studies* 38, 53-65.
- Mitchell, S.-Cücceren, İ. 1994, “1993 Yılı Pisidia Yüzey Araştırmaları”, 12. *AST.1*, 497-512.
- Ortaç, M. 2001, *Die Hellenistischen und Römischen Propyla in Kleinasien. Doktors Der Philosophie, Fakultät Für Geschichtswissenschaft der Ruhr-Universität, Bochum*.
- Özsait, M. 1985, *Hellenistik ve Roma Devrinde Pisidia Tarihi*, İstanbul Üniversitesi Edebiyat Fakültesi Yayını, İstanbul.
- Rumscheid, F. 1994, *Untersuchungen zur Kleinasiatischen Bauornamentik des Hellenismus*, Verlag Philipp von Zabern, Mainz.
- Schörner, G. 1995, *Römische Rankenfriesen*, Mainz.
- Sevin, V. 2007, *Anadolu Tarihi Coğrafyası*, Türk Tarih Kurumu, Ankara.
- Seyirci, K. H. 2016, *Rhodiapolis Antik Kenti Mimari Bezemeleri*, Akdeniz Üniversitesi, Sosyal Bilimler Enstitüsü, Arkeoloji Anabilim Dalı, (Yayınlanmamış Doktora Tezi), Antalya.
- Shafer, R. 2012, “Pisidian”, *The American Journal of Philology*, Vol. 71, No. 3, 239-270.
- Sterrett, J. R. S. 1988, *The Wolfe Expedition to Asia Minor*, Papers of the American School of Classical Studies at Athens III 1884/5, Boston.
- Tancke, K. 1989, *Figuralkassetten Griechischer und Römischer Steindecken*, Europäische Hochschulschriften, Reihe 38, Frankfurt.
- Türkmen, M. 2007, *Pamphilya ve Kilikya’da Severuslar Dönemi Mimari Bezemesi*, İstanbul Üniversitesi Sosyal Bilimler Enstitüsü, (Yayınlanmamış Doktora Tezi), İstanbul.
- Vandeput, L. 1992, “The Theatre Façade at Sagalassos”, *Anatolian Studies* 42, 99-118.

Vandeput, L. 1997, *The Architectural Decoration in Roman Asia Minor Sagalassos: a Case Study*, Brepols Publishers, Leuven.

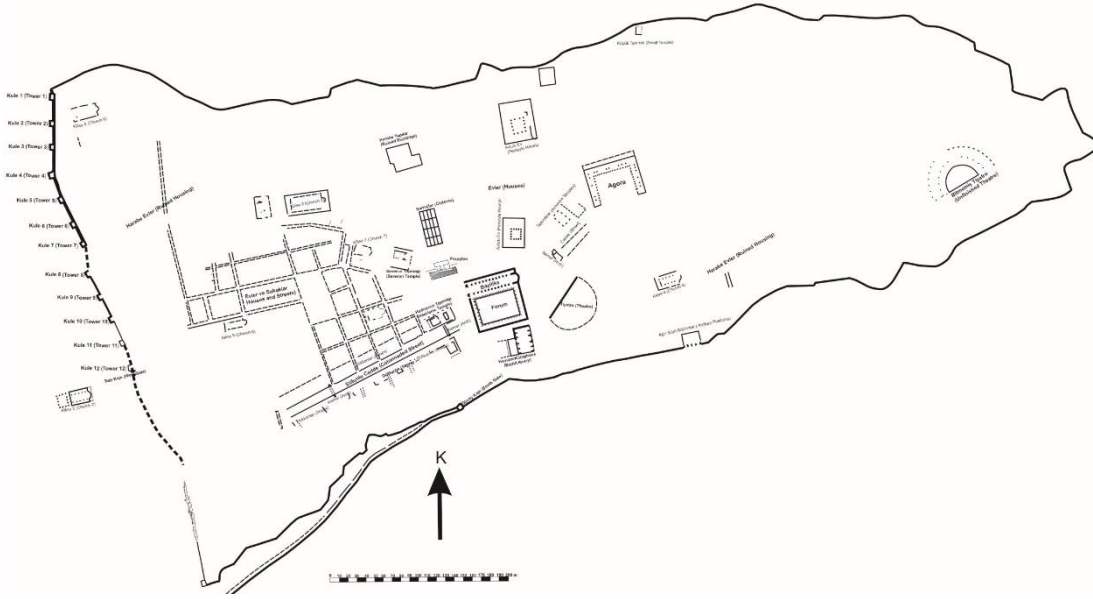
Vandeput, L. - Büyükkolancı, M. 1999, "Das Große Propylon in Kremna in Pisidien", *IstMitt* 49, Tübingen, 213-248.

Waddington, C. H. 1853, *Voyage Numismatique en Asie Mineure au Point de vue Numismatique*, Paris.

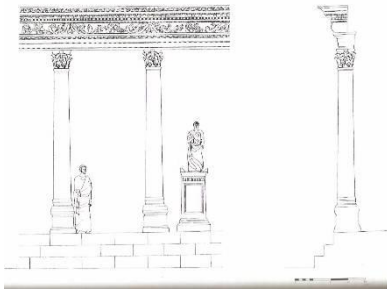
Resimler



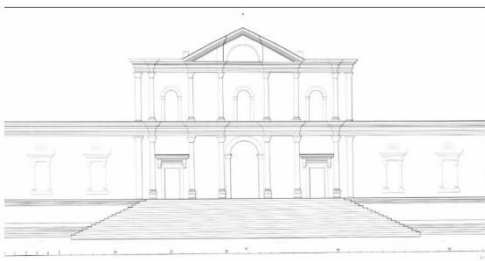
Res. 1: Pisidia Bölgesi Haritası (Metin 2012, 222).



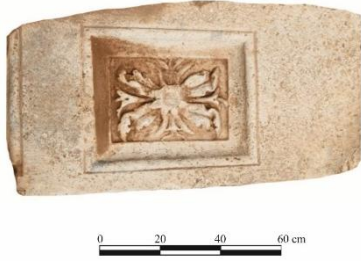
Res. 2: Kremna Kent Planı. (Mitchell 1995, Fig. 4).



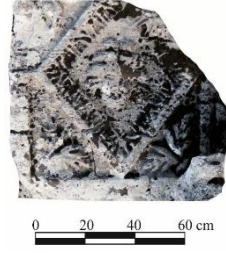
Res. 3: Sütunlu Cadde, Rekonstrüksiyon.
(Mitchell 1995, Fig. 36).



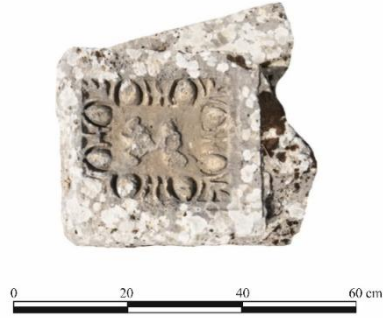
Res. 4: Büyük Propylaion, Cephe Görünüşü.
(Vandeput-Büyükkolancı 1999, 231).



K1: Batı Sur Duvarı Kule 11, Tavan Kaseti.



K2: Sütunlu Cadde, Tavan Kaseti.



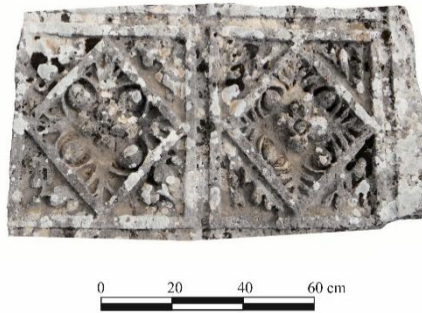
K3: Büyük Propylaion, Tavan Kaseti. **K4:** Büyük Propylaion, Tavan Kaseti.



K5: Büyük Propylaion, Tavan Kaseti.



K6: Büyük Propylaion, Tavan Kaseti.



K7: Büyük Propylaion, Tavan Kaseti.



K8: Büyük Propylaion, Tavan Kaseti.