

## HUZUREVLERİ VE TASARIM ÖLÇÜTLERİNİN İRDELENMESİ: BOLU VE DÜZCE ÖRNEKLERİ

Merve KONUK<sup>1</sup>, Ayşegül KAYA<sup>2</sup>

### ÖZET

*Son yıllarda tıptaki gelişmeler ve yaşam standartlarının iyileşmesi nedeniyle yaşam süresi ve buna paralel olarak yaşlı nüfus artmaktadır. Ülkelerin yaşlılık ile ilgili sınıflandırma farklılık göstermektedir. Dünya sağlık örgütü yaşlılığı “Çevreye uyum sağlayabilme yeteneğinin yavaş yavaş azalması” olarak tanımlamakta ve 60 yaş üstünü yaşlı olarak kabul etmektedir. Ülkemizde ise 65 yaş üstü insanlar Türkiye İstatistik Kurumu’na (TÜİK) göre yaşlı olarak kabul edilmektedir. Kırsal alanlardan kentlere olan göçler, kent yaşam şartlarının herkesi çalışmak zorunda bırakması, sosyal yapının değişerek çekirdek ailelerin artması yaşlıların bakımı ve yaşam konforu ile ilgili sorunların ortaya çıkmasına neden olmaktadır. Bu sosyal soruna çözüm olarak ortaya çıkan huzurevleri ise mimarisi, mekân örgütlenmesi ve mekân kalitesi ile giderek önem kazanmaktadır.*

*Yaşlı bireylere en kırılgan oldukları dönemde, fiziksel ve duygusal açıdan konforlu bir ortam sunması gereken huzurevlerinin mekânsal standartların irdelenmesi bu çalışmanın amacıdır.*

*Bu nedenle öncelikle ülkemizde ve yurt dışında konuyla ilgili mevzuat ve literatür araştırılmıştır. Düzce ve Bolu illerinde bulunan iki huzurevinin mevcut koşulları belirlenerek değerlendirilmiş, var olan yapıların, mekânsal düzenlemelerin ihtiyaca cevap verip vermediği araştırılarak huzurevlerindeki yaşam kalitesini etkileyen durumlar tespit edilmiştir ve yurt dışından seçilen örnek model ile benzerlik ve farklılıkları ortaya konmuştur.*

**Anahtar Kelimeler:** Gerontoloji, Huzurevi, Tasarım Ölçütleri, Yaşlılık

---

<sup>1</sup> Mimar, Düzce Üniversitesi, Sanat, Tasarım ve Mimarlık Fakültesi, konukkmerve@gmail.com

<sup>2</sup> Dr. Öğr. Üyesi; Düzce Üniversitesi, Sanat, Tasarım ve Mimarlık Fakültesi, aysegulkaya@duzce.edu.tr

## EXAMINATION OF NURSERY AND DESIGN CRITERIA: SAMPLES OF BOLU AND DÜZCE

### ABSTRACT

*In last years, lifetime and the percentage of old people in the population increase thanks to medical development and improvement of living standards. It changes from country to country how to classify old people population. The World Health Organization defines “oldness as decreasing in orienting yourself to environment community” and accepted people above 60 as old. According to Turkish Statistical Institute (TUIK), people are above 65 age are accepted as old in Turkey. Migration from rural to urban, cities life standards forcing everybody for work, increasing small families as a result of changing social structure cause the problems about old people’s care and their life quality. Homes for the aged came out as a solution for this problem and became important with their architecture, organization in the place, quality of the place.*

*The aim of this study is to search the standards of old people homes which should offer comfortable environment in both physical and sensual aspects to old people in their most sensitive period.*

*Therefore, firstly, legislation and literature related this subject are searched. Current conditions of old people homes in Bolu and Düzce evaluated and the situations which affect life quality standards are defined by searching; if the spatial regulations answering the needs of people or not. Similarities and differences with an example from abroad revealed.*

**Keywords:** *Elderly Care, Gerontology, Spatial Organization, Sense of Place*

## Giriş

Tıpta olan gelişmeler, sosyal imkânların elverişliliği ile insan ömrünün uzamasıyla bağlantılı olarak nüfusta artışlar gözlemlenmektedir. Ülkemiz de bu durumdan etkilenmektedir. Dünya Bankası 2000 yılı Türkiye raporundan ifadeyle, %6'lık 65 yaş ve üzeri nüfus 2010 yıllarında %3'lük artış göstermektedir. Köyden kente yapılan göçler ile ailelerin çekirdek aile yapısına geçmeleri, yaşlılara olan sorumluluğun ihlali, kadının iş hayatına başlaması evde olan yaşlıların yalnızlaşmasına sebep olmaktadır (Anon, 2006). Bu nedenle; yaşlılar ya kendi istekleri üzerine veya çocuklarının talepleri nedeniyle huzurevlerinde yaşamak durumunda kalmaktadırlar.

Yaşlanmak, kabullenmek zor olsa da hayatın gerçeklerinden biridir ve herkes sonuçta bu dönemi yaşayacaktır. Korktuğumuz, kaçtığımız bu dönem aslında, tecrübelerin zirve yaptığı, hayat mücadelesinin artık son bulduğu, kısmen rahatalama evresidir.

Toplumun bazı kesimi şanslı sayılarak bu zamanlarını rahat ve konforlu bir şekilde geçirmektedirler. Bu döneme gelmiş kişilerin kendi evlerinde ve alıştıkları standartlarla ilgili beklentileri vardır ve bu ölçüde yaşamlarını devam etme isteği içindedirler. Bu durum göz önünde tutularak, yaşlı bireylerin huzurlu bir ev ortamı içinde yaşantılarını devam ettirmeleri, fiziksel ve ruhsal olarak sağlıklarının korunması, sosyal ortamlarından uzaklaşmamaları, güven ve refah içinde yaşamlarını sürdürmeleri amacıyla huzurevleri ihtiyaç haline gelmiştir (Midilli Sarı, 2009).

Yaşın ilerlemesi ile ortaya çıkan fiziksel olumsuzluklar neticesinde ve yaşlı kişilerin yaşadıkları yerlere yükledikleri anlamların (aitlik duygusu, anılar, tecrübeler, yaşam standartları vb.) etkisiyle kişiler zamanlarının çoğunu yaşadıkları yer içerisinde geçirirler (Pinto vd. 2000).

Kalınkara'ya göre, yaşlı bireylerin yaşayacakları yerler, kişilerin fonksiyonel yeterlilikleri göz önünde bulundurularak tasarlandığında, kimseye bağlı olmadan veya hafif bir destek ile günlük aktivitelerini gerçekleştirmeleri mümkün olabilmektedir.

Yaşlı kullanıcıların kendi başlarına özgürce hareket edebilmeleri, günlük yaşamlarını bağımsız ve güvenli bir şekilde sürdürebilmeleri için uygulanması gereken tasarım prensipleri vardır. Bunlar;

- Fiziksel Çevre Faktörleri ( görsel, işitsel ve ısısal konfor)
- Mekan Organizasyonu ( mekanlar arası ilişki, tek mekanda örgütlenme)
- Donatı – Ekipman Tasarımı ( kullanıcı-ekipman uyumu, işlev-ekipman uyumu) (Zorlu, 2017).

Yaşlı bireylerin alıştıkları bağımsız yaşamdan geri kalmamaları amacıyla tasarımı yapılacak yaşam alanlarının ergonomik yapıya sahip olması önemlidir. Ergonomi, insan

kullanımı ve etkileşimine açık olan her şeyin insan odaklı olarak tasarlanması, kişinin yaşam performansını artırması, kullanıcının güvenliğinin ve mutluluğunun sağlanması, sağlık şartlarının en iyi seviyelerde sağlanmasını amaçlar (Pinto vd. 2000).

Yaşlı sorunlarının çok ciddi olarak toplumsal bir öneme sahip olması nedeniyle yaşlılara sağlanan servis ve hizmetlerin irdelenmesi şarttır. Sağlanacak servisin belirlenmesinde derinlemesine araştırmalar yapılmalı ve bu araştırmaların sonuçları dikkate alınmalıdır. Belirli aralıklarla, verilen hizmetlerin amaca uygun olup olmadığı denetlenerek, aksayan noktalar düzeltilerek geliştirilmelidir. Ülkemizde bu yönde yapılan çalışmaların geçmişinin çok eskilere dayandığı söylenemez (Midilli Sarı, 2009).

Huzurevleriyle alakalı yapılan çalışmalar psikoloji, ev ekonomisi, sosyal hizmetler, yaşlı bakımı, yaşlı sağlığı alanlarında gerçekleştirilmiştir. Mimarlık, mekan, mimari ihtiyaçların üzerinde pek fazla durulmadığı gözlemlenmiştir. Mekansal özelliklerin insanlar üzerindeki etkilerine ilişkin pek çok çalışma olmasına nazaran huzurevleri bu konunun dışında kalmıştır. Bu durumdan hareketle, Bolu ve Düzce’de bulunan huzurevlerinde mekânsal nitelikler anlamında yaşlıların sosyal, psikolojik ve biyolojik ihtiyaçlarına bağlı olarak yeterli olup olmadığı, kullanıcılar üzerindeki etkisinin ne şekilde olduğu, beklentilerini karşılamakta yeterli olup olmadıkları, kuruluş amaçlarına tam anlamıyla hizmet edip edemediklerine dair kapsamlı bir çalışma yapmak ve bu çalışmayı yurt dışından örneklerle desteklemek amaçlanmıştır.

Yeterli bir huzurevi, yalnız kalan yaşlılarımızın ölümü bekledikleri bir yer değil, hayatlarının geri kalanlarını yeniden doğmuşçasına yaşayabilecekleri bir yer olmalıdır (Karaca, 2010). Bu durumda huzurevleri inşasının belirli (gerekli) standartlar (ihtiyaçlar) üzerine tasarlanması gerekmektedir.

Sarı’ya göre, kurumda içerisinde yaşayan bireylerin yaşam memnuniyetlerini belirlemede, bakım hizmeti kalitesi ve birey-çevre faktörlerinin uyumu büyük önem taşımaktadır. Harel, 1981’den alıntı ile bakım ve hizmet kalitesini üç ana unsur altında incelemiştir.

1. Kurumsal çevrenin etkisi: Oda ve ortak mekan başına düşen birey sayısı, faaliyetlerdeki çeşitlilik, personel yapısı, personel-kullanıcı sayısı, ortak faaliyetlerdeki kişi sayısı, idari ve personel alt yapısı ve özellikleri,
2. Kullanıcının kurumsal yapıdan istek ya da ihtiyaçları ve bunların kullanıcı ve yaşam memnuniyeti üzerindeki etkisi,
3. Yerleşmedeki profesyonel personelin kurumda verilen bakım kalitesini etkilemesidir.

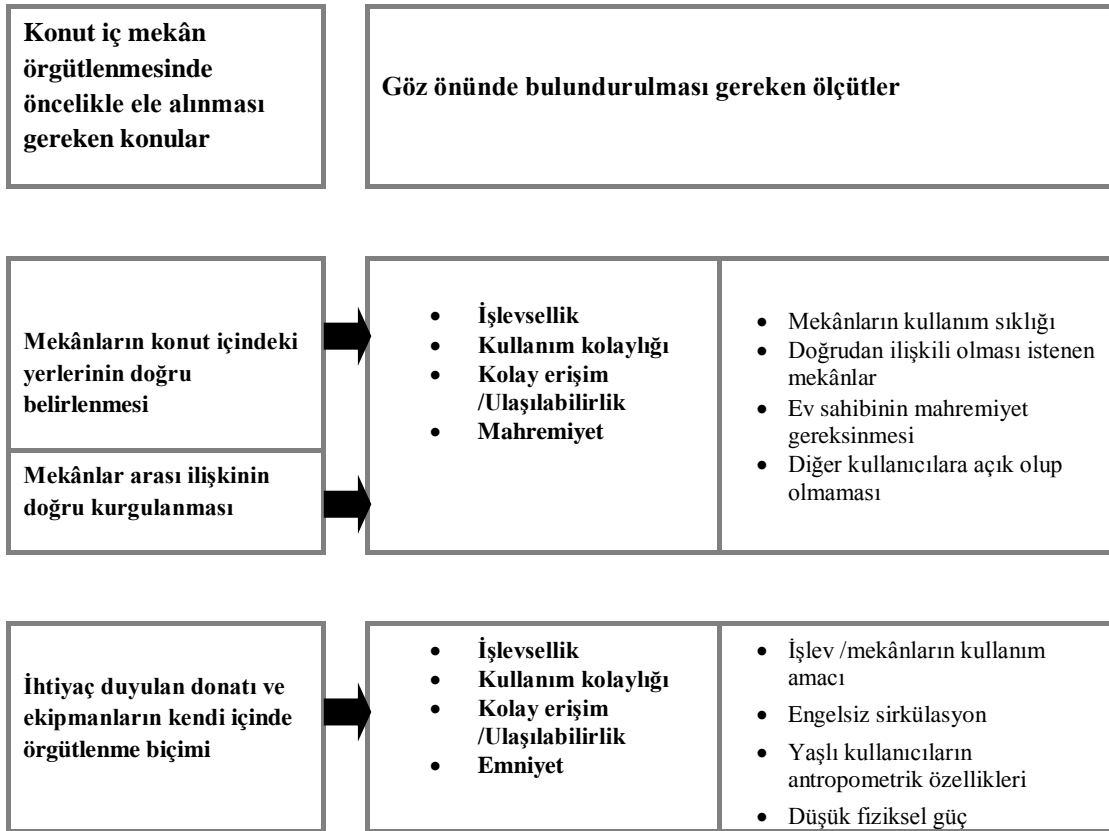
Burdan çıkarımlar yapılarak, kurumsal çevrenin yaşlıların yaşam memnuniyeti üzerindeki olumsuz etkisi net olarak ortaya konulamamaktadır. Bazı araştırmalar

huzurevindeki olumsuz koşulların kişiyi depresyona sürüklediğini belirtirken (Midilli Sarı, 2009), diğerleri ise, kurumdaki insan-çevre uyumu, yüksek moral, aitlik, egemenlik, mahremiyet, yaşam memnuniyeti durumlarının kuruma daha kolay alışmayı desteklediğini belirtmişlerdir (Harel, 1981).

Ünlü (1998) de, kişisel mekanın, mimari tasarım boyutunun en önemli ilkesi olduğunu ifade eder. Bu durum mekanların tasarlanmasında etki gösterir ve mimari kalıplardaki sosyal etkileşimi cesaretlendirir. Kişiselleşme olgusunun zayıflaması halinde, mekanlar monotonlaşmaya, sıkıcılaşmaya ve boş mekanların oluşumuna sebebiyet vererek, sosyal etkileşimi zayıflatır.

Bu durum huzurevlerinin tasarlanmasında da geçerlidir. İç ve dış eylemlerin durumlarına ve zamana dayanan sosyal etkileşim ve kişiselleşme tasarım sürecine etki eden faktörlerdendir. Sabit mobilyalar, sabit sosyalleşme alanları sebebiyle huzur evi sakinleri kendini o mekanlara ait hissedemez, benliklerini gösteremezler. Belirli bir yaşa gelmiş kimseler, ait olmak, kendilerini yansıtmak, mutlu olabilmek isterler. Mekanın onları mecbur bırakması istemedikleri bir durumdur.

Konut iç mekân örgütlenmesinde tasarım prensipleri



Uygun donatı ve ekipman seçimi	<ul style="list-style-type: none"> <li>• İşlevsellik</li> <li>• Kullanım kolaylığı</li> <li>• Emniyet</li> </ul>	<ul style="list-style-type: none"> <li>• Yaşlı kullanıcının boyutsal sınırları</li> </ul>
Görsel, işitsel, ısısal konfor koşulları	<ul style="list-style-type: none"> <li>• Emniyet</li> <li>• Mahremiyet</li> </ul>	<ul style="list-style-type: none"> <li>• Yaşlı kullanıcıların duyuşsal özellikleri</li> <li>• Yüzey parlama minimize</li> <li>• Renk ve aydınlatma kontrastı</li> </ul>
Doğru malzemelerin seçilmesi	<ul style="list-style-type: none"> <li>• İşlevsellik</li> <li>• Kullanım kolaylığı</li> <li>• Emniyet</li> </ul>	<ul style="list-style-type: none"> <li>• İşlev /mekânların kullanım amacı</li> </ul>
Pencere, kapı vb. mimari elemanların ve sirkülasyon alanlarının doğru boyutlandırılması	<ul style="list-style-type: none"> <li>• İşlevsellik</li> <li>• Kullanım kolaylığı</li> <li>• Kolay erişim /Ulaşılabilirlik</li> <li>• Emniyet</li> </ul>	<ul style="list-style-type: none"> <li>• Yaşlı kullanıcıların fiziksel özellikleri (algısal duyuşsal ve antropometrik boyutlar)</li> </ul>

**Tablo 1:** Konut iç mekân örgütlenmesinde tasarım prensipleri (Zorlu, 2017).

Zorlu (2017) yukarıdaki tabloda, tasarlanan binalarda mekan örgütlenmesi yapılırken mekanların doğru konumlandırılması gerektiğinin, kullanım sıklığının ve kullanıcı sayısının, mahremiyet gereksinimlerinin, erişim kolaylığının, işlevselliğın ön planda tutularak yapılması gerektiğini ifade etmiştir.

Bu durum üzerine yapılan çalışmaların incelenmesi, yeni inşaa edilecek binaların tasarlanmasında fazlasıyla ışık tutacaktır.

Bunun üzerine ülkemizde geliştirilen ulusal yönetmelikler mevcuttur. Günümüzdeki geçerli yönetmelik 2828 sayılı Sosyal Hizmetler ve Çocuk Esirgeme Kurumu Kanunu'nun 15 inci maddesine dayanılarak hazırlanmıştır. Huzurevleri ve yaşlı bakımı üzerine ülkemizdeki standartlar; Özel Huzurevleri ile Huzurevi Yaşlı Bakım Yönetmeliğı (4. Bölüm) Fiziksel Özellikler ve Kuruluş Bölümleri 21., 22. ve 23. maddelerinde binanın konumu, yangından koruma ve ısıtma, kuruluş bölümleri ve özellikleri maddelenmiştir.

Binanın Konumu ve Peyzajı	Binanın Korunması ve Isıtılması	Yapıda Olması Gereken Mekânlar
<ul style="list-style-type: none"> <li>• Binanın Konumu</li> <li>• Binanın Trafik İle İlişkisi</li> <li>• Katlar Arası Ulaşım</li> <li>• Çevre Binalar İle İlişkisi</li> </ul>	<ul style="list-style-type: none"> <li>• Yangın Söndürme Gereçleri</li> <li>• Sivil Savunma Planı</li> <li>• Merkezi Isıtma Sistemi</li> <li>• Alarm Deposu</li> </ul>	<ul style="list-style-type: none"> <li>• Yönetim Odası</li> <li>• Sosyal Servis Alanı</li> <li>• Fizik Tedavi Alanı</li> <li>• Revir</li> <li>• Yatak Odaları</li> <li>• Oturma Salonu</li> <li>• Yemek Salonu</li> <li>• Mutfak</li> <li>• Banyo</li> <li>• Tuvalet</li> <li>• Çamaşırhane</li> <li>• Danışma</li> <li>• Telefon Kabini</li> <li>• Asansör</li> <li>• Diğer Özel Bölümler</li> </ul>

**Tablo 2:** Özel Huzurevleri ile Huzurevi Yaşlı Bakım Yönetmeliği İçeriği 4. Bölüm

Ülkemizde geçerli olan yönetmeliğin üç ana başlıkta sınıflandırılmış şekli Tablo 1’de verilmiştir. Söz konusu yönetmelikte huzurevleri tasarımı ve gereçleri hususunda üç ana başlıkta incelenmiştir. Yapının konumu ve çevre ile olan ilişkisi, korunma ve ısıtması, binanın bölüm ve özellikleri ana başlıklarının yanında huzurevinde kalan yaşlıların dini vecibelerini yerine getirebilecekleri bir bölüm ve boş zamanlarını değerlendirebilecekleri kütüphane, atolye ve spor yapabilecekleri alanlar bölümü, aynı zamanda binanın peyzaj olarak kullanılan bahçe kısmında da kişi başına düşmesi gereken 3 m<sup>2</sup>’lik alan diğer özel gereklilik olarak eklenmiştir.

### Yöntem

Bu çalışma, Bolu İzzet Baysal Vakıf Huzurevi ve Düzce Neriman Çilingir Huzurevi ile Portekiz’de bulunan Yaşlı Konut Binası (Elderly Residential Building in Portugal) arasında karşılaştırmalı olarak yapılmıştır. Birimlerin fiziksel alan kullanımları, kişi başına düşen m<sup>2</sup> ölçüleri, kişi başına düzen yeşil alan, dış mekân kullanımı, sosyal mekânları, oda düzenlemeleri, yapının bulunduğu bağlam (kent ile ilişkisi), bunun olumlu ve olumsuz ilişkisi konuları çıkarılarak karşılaştırmalar yapılmıştır. Literatür araştırmasının yanında konu ile ilgili ulusal ve uluslararası mevzuatların araştırılması ve incelenmesi ile yazılmıştır. Bu yöntem Tablo 1’de gösterildiği üzere mevzuat kontrolü yapılarak ilerlemiştir. Araştırma konusu huzurevlerinin fiziksel özellikleri karşılaştırılmış, ve sonuçlar standartlar ve literatür çalışmasında elde edilen verilere göre yorumlanmıştır. Çalışma konusu ile ilgili literatür araştırması yapılmış, yurt dışı örnekleri incelenmiş ve Türkiye’den seçilmiş örnekler için yerinde yapılan gözlemler ile yapılar hakkında veri toplanmıştır.

## **Çalışma Materyali**

Araştırma konusunu oluşturan huzurevlerini mekânsal standartlar açısından irdelemek için iki adet Türkiye’den bir adette yurt dışından (Portekiz) olmak üzere 3 örnek incelenmiştir. Türkiye’den seçilen örneklerden biri Bolu İzzet Baysal Vakıf Huzurevi, huzurevi olarak mimari projesi hazırlanmış ve uygulanmış bir yapıdır, mevzuata göre 2010 yılında gerekli tadilatlar yapılmıştır ve halen hizmet vermektedir. Diğer örnek, Düzce Neriman Çilingir Huzurevi, iş merkezi olarak kullanılan yapı dönüştürülerek huzurevi olarak hizmet vermeye devam eden bir kurum haline getirilmiştir. Yurtdışından seçilen örnek ise Portekiz’de bulunan Yaşlı Konut Binası (Elderly Residential Building in Portugal) dır. Planlanması ve çevre düzeni huzurevi olarak hizmet vermesi amacıyla inşa edilmiş, yaşlılar için birçok alternatifi içinde bulunduran bir yapıdır.

## **Bulgular**

1983 yılında yayınlanan 2828 sayılı Sosyal Hizmetler ve Çocuk Esirgeme Kurumu kanununa göre; ihtiyaç sahibi yaşlıların tespit edilmesi, koruma altına alınması ve bakımlarının sağlanması ile ilgili hizmetler yürütmek, bu hizmetler için gerekli sosyal hizmet kuruluşlarının tesisi ve işletilmesi ile ilgili görevleri yerine getirmek amacı ile Yaşlı Bakım Hizmetleri Daire Başkanlığı kurumudur. Bu birimlere,

- Sosyal ve ekonomik yönden bakıma muhtaç olan yaşlıların tespiti, bakımı ve korunmalarıyla ilgili hizmetleri düzenlemek, sağlamak ve koordine etmek ve denetlemek,
- Bu birimlerin ihtiyaç dahilinde artırılmasına yönelik planların ve çalışmaların yapılması,
- Yaşlının toplum içinde korunmasına yönelik faaliyetlerin sağlanması ve denetlenmesi,
- Kamu kuruluşları ile gerçek ve tüzel kişilerce açılacak olan kurumların çalışma ve faaliyetlerinin denetlenmesi gibi görevler verilmiştir (Midilli Sarı, 2009).

Bu durumdan hareketle günümüzdeki değişiklikleriyle incelenmek üzere Bolu ve Düzce İllerinden örnekler araştırmaya konu edilmiştir.

**Bolu İzzet Baysal Vakıf Huzurevi**, Aile ve Sosyal Politikalar Bakanlığı Özürlü ve Yaşlı Hizmetleri Genel Müdürlüğüne Bağlı olarak; Aile ve Sosyal Politikalar İl Müdürlüğü bünyesinde hizmet veren bir taşra teşkilatıdır. Kurum hizmet binasının arsası Eczacı Emin TAŞMAN tarafından Bolu Kalkınma Vakfı’na bağışlanmış olup, bina İzzet Baysal Vakfı tarafından yapılarak Bolu Kalkınma Vakfı’na devredilmiştir. Bolu Kalkınma Vakfı kuruluşu hizmet binasının işletme hakkını 28.05.1992 tarihli



protokol ile mülkiyeti kendilerine ait olmak üzere 99 yıllığına SHÇEK Genel Müdürlüğü'ne kiraya vermiştir. Resmi açılışı 08.02.1993 tarihinde yapılan kurum, Kız Yetiştirme Yurdu ve Huzurevi olarak hizmet vermekte iken Bakanlığın 20.12.2012 tarih ve 456 sayılı onayı ile Kız Yetiştirme Yurdu hizmeti sonlandırılmıştır. Bolu Kalkınma Vakfı tarafından Binanın Mülkiyeti 17.09.2014 tarihinde İzzet Baysal Vakfına devredilmiştir. 40'ı normal bakım ve 10'u özel bakım olmak üzere 50 kapasiteli olan huzurevi 60 yaş üzeri olan yaşlılara ücretli ve ücretsiz olarak hizmet vermektedir. Ayrıca kurum, bünyesinde Çocuk İlk Kabul ve Müdahale Birimi olarak 6-18 yaş kız çocuklarına hizmet vermektedir.

Söz konusu huzurevi, Mart 2013 – Aralık 2013 tarihleri arasında geniş çaplı bir tadilata girerek yaşlı odaları tek kişilik olarak düzenlenmiş, odaların içerisine wc ve banyolar konumlandırılmıştır. Engelli ve Yaşlı Hizmetleri Genel Müdürlüğü'nün 10/01/2014 tarih ve 5032 sayılı onayı ile kurumun ismi İzzet Baysal Vakıf Huzurevi olarak değiştirilmiştir.

<b>ÖRNEK 1</b>	Yapının Adı	İzzet Baysal Vakıf Huzurevi
	Mimarı	Uğur Tunçok
	Yeri	Bolu, Merkez
	Yapım Yılı	1993
	Kapasitesi	60
<b>Açıklama</b>	Beş kattan oluşan huzurevinde bodrum kat mutfak olarak kullanılmaktadır. Zemin kat idari kısım, 1. kat yemekhane ve sosyal alanlar, 2. kat kadın yaşlı ve 3. kat erkek yaşlı olarak bölünen binada mutfak ve tv alanları merkez kabul edilerek odalar etrafında konumlandırılmıştır. Tek kişilik odalardan oluşan binada evli çift odaları, misafir yaşlı odaları da mevcuttur.	



Örnek 1.

Bina arsa alanı 2945 m<sup>2</sup> olup, açık alan ölçümü 2291 m<sup>2</sup>'dir. Kapalı alan 654 m<sup>2</sup> üzerine kurulu 5 kattan oluşarak toplam kapalı alan 3270 m<sup>2</sup>'dir.

Söz konusu binanın bodrum katı ortak olmak üzere iki bloktan oluşan tek bir binadır. İki ayrı merdivenden çıkılan binalar birbirleri ile bağlantılıdır.

Bodrum kat; mutfak, kalorifer dairesi, çamaşırhane, yaşlı emanet eşya deposu, personel giyinme odaları ve soğuk hava depoları ile hizmet vermektedir.

Zemin katta; müdür odası, müdür yardımcısı odası, sosyal servis alanları, evrak kayıt, nöbet odası, taşınır kayıt kontrol odası, şoförler dinlenme odası, danışma, ziyaretçi bölümü (misafir odası), çay ocağı, arşiv odası, malzeme odası ve tuvaletler bulunmaktadır.

Binanın 1. katında; yemekhane, etkinlik salonu, bay ve bayan mescit, engelli ilk kabul birimi odası, evli çift odaları, tuvaletler konumlandırılmıştır.

2. katında; kadın yaşlı yatak odaları (odalar tek kişilik olup banyo ve tuvaletleri kişilere aittir), kuaför hizmeti odası, sosyal kullanım alanları, mutfak, depo, ütü alanı, çamaşırhane, temizlik eşyaları deposu, ortak kullanılan tuvaletler bulunmaktadır.

3.katında; erkek yaşlı yatak odaları (odalar tek kişilik olup banyo ve tuvaletleri kişilere aittir), kuaför hizmeti odası, sosyal kullanım alanı, mutfak, depo, ütü alanı, çamaşırhane, temizlik eşyaları deposu, ortak kullanılan tuvaletler bulunmaktadır.

Binanın su ihtiyacı şehir şebekesinden sağlanmakta olup, aydınlatması elektrik enerjisi ile sağlanmaktadır. Isınma sistemi kömür ile sağlanmakta olup, güneş enerjisi sistemi de bulunmaktadır.

Kurum içerisinde sosyal servis çalışmaları yapılmaktadır. Kurumda ilk defa kalmaya başlayan yaşlıların uyum süreçlerini hızlandırmak ve aidiyetlerini artırmak amacı ile bireysel çalışmalar ve grup çalışmaları düzenlenmektedir. Yaşlı bireylerin çoğunlukla sağlık sebeplerinden dolayı etkinliklerine iştirak etmedikleri kurum kayıtlarında görülmektedir.

Kurum bünyesinde çalışan İl Sağlık Müdürlüğüne görevlendirilen 2 hemşire ve 1 sağlık memuru bulunmaktadır.

Kurum içerisinde kalan yaşlı bireylerin yaşam kalitesini artırmak ve toplum ile kaynaşmasını sağlamak amacıyla gezi, piknik, sinema, tiyatro, eğlence vb. sosyal faaliyetler idare ve sosyal servisin koordineli çalışmaları ile yürütülmektedir. Mümkün olduğunca tüm yaşlılarımızın katılımı sağlayacak etkinlikler düzenlenmektedir.

**Düzce Neriman Çilingir Huzurevi**, 60 yaş ve üzerindeki kişileri huzurlu bir ortamda yaşatmak, onlara bakmak ve bu kişilerin sosyal ve psikolojik ihtiyaçlarını karşılamak amacıyla kurulan ve çocuk bakım evinden dönüştürülerek 23 Kasım 2017 tarihinde ilk yaşlı kabulüyle faaliyete başlayan bir sosyal hizmet kuruluşudur.

Kurum, sosyal hizmetler politikasının hedeflediği doğrultuda hizmet verdiği yaşlıların huzurlu bir ortamda, sağlıklı, milli ve manevi duygularını ön planda tutarak sosyal olarak hayata tutunabilecekleri ortamlar oluşturarak onları dinamik tutmayı, aile ve toplum memnuniyetini ön planda tutmayı, ruh ve beden sağlığını korumak için gereken tedbirleri almayı, yaşlıların ilgi ve isteklerine göre çeşitli işlerle meşgul olmasına imkan sunacak çalışmalar yapmayı amaç haline getirerek hizmet veren bir yapıdır.

<b>ÖRNEK 2</b>	Yapının Adı	Neriman Çilingir Huzurevi
	Mimarı	
	Yeri	Düzce, Kalıcı Konutlar
	Yapım Yılı	2017
	Kapasitesi	60
<b>Açıklama</b>	Bodrum, zemin ve iki kattan oluşarak tek bir bina halinde olan kuruluş Aile ve Sosyal Politikalar İl Müdürlüğü'ne bağlı tek kurumdur. Tek ve çift kişilik odalardan oluşmaktadır. Kat mutfakları ve revirin bulunduğu yapıda sosyal eğlence alanları bodrum kata yer almaktadır. İdari birim giriş kattadır.	



Örnek 2.

Bina arsa alanı 10.020,69 m<sup>2</sup> olup, açık alan ölçümü 2713 m<sup>2</sup>'dir. Kapalı alanı 5 kattan oluşarak toplam alan 7307 m<sup>2</sup> 'dir.

Bodrum kat; kalorifer dairesi, çamaşırhane, depo, personel odaları ve yaşlıların sportif faaliyetlerini gerçekleştirebildikleri bocce alanı, blardo alanı ve masa tenisi alanları ile kadın ve erkekler için ayrılmış duş ve tuvaletleri mevcuttur.

Zemin katta; müdür odası, müdür yardımcısı odası, sosyal servis alanları, satın alma, mutemetlik, yazı işleri, evrak kayıt, nöbetçi amir odası, mutfak ve yemekhane, çok amaçlı salon, toplantı salonu, ziyaretçi kabul bölümü (misafir odası), personel çay ocağı ve tuvaletler bulunmaktadır.

Binanın 1. katında; tek ve çift kişilik yaşlı yatak odaları, kat mutfağı, revir, etkinlik salonu, çay salonu, mescid, okuma-yazma sınıfı, televizyon odası, personel dinlenme odaları, depo, tuvaletler konumlandırılmıştır.

2. katında; tek ve çift kişilik yaşlı yatak odaları, kat mutfağı, etkinlik salonu, mescid, televizyon odası, depo, tuvaletler konumlandırılmıştır.

Kurum içerisinde kalan yaşlı bireylerin kurum bahçesinde fide yetiştirerek ekimlerini gerçekleştirmek, grup ve bireysel aktiviteleri ile hayat enerjilerini kaybetmemeleri ve umutsuzluğa kapılmamaları amaçlanmaktadır.

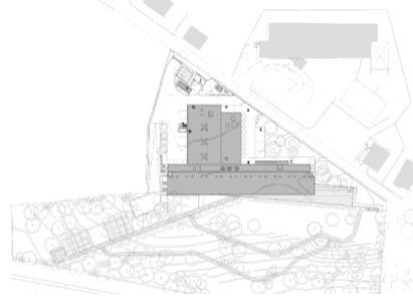
1982 yılında Birleşmiş Milletler tarafından Viyana’da yaşlıların sorunlarının ele alındığı ve günümüzde yaşlı sorunlarını değerlendirmek amacıyla “Viyana Uluslararası Yaşlanma Eylem Planı” adı altında düzenlenmiş olan toplantıda yaşlıların sorunlarının çözüm hedeflerine dair yönerge hazırlanmıştır. 7 başlıktan oluşan bu yönergenin bir tanesi “yaşlıların konut ve yaşsam çevrelerinin iyileştirilmesi” üzerinedir. Başlık altına giren alanlar, kendi evinde yaşama desteği, bağımsız yaşam alanı, eğitim ve kişisel güvenlik, sağlık hizmetleri ve rekreasyon gibi sosyal erişilebilirlik ile sınırlandırılmıştır (Görer vd. 2001).

Bu toplantı ile birlikte Birleşmiş Milletler 1999 yılını “Uluslararası Yaşlı Yılı” olarak ilan etmiştir (Görer vd. 2001).

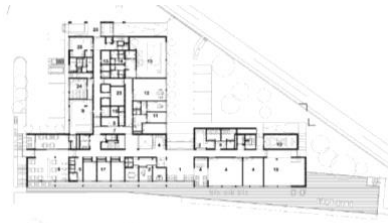
Bu toplantıyla birlikte alınan kararlar ve yasalar ışığında geliştirilerek inşa edilen Portekiz Yaşlı Konut Binası incelemesi araştırmaya konu edilmiştir.

**Portekiz’de bulunan Yaşlı Konut Binası (Elderly Residential Building in Portugal),** 2013 yılında Atelier d'Arquitectura J. A. Lopes da Costa mimarlık tarafından Portekiz’de inşa edilen bina üç farklı tipte 60 yataklı olup, yönetim hizmetleri, personel tesisleri, yaşam ve faaliyet alanları, yemek ve servis alanları (mutfak, kiler, çamaşırhane, destek tesisleri) ve sağlık alanları ile hizmet vermektedir.

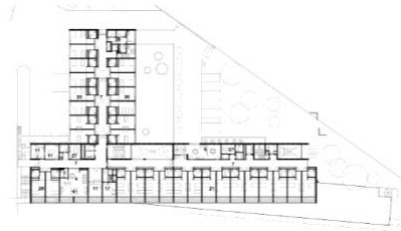
<b>ÖRNEK 3</b>	Yapının Adı	Elderly Residential Building in Portugal
	Mimarı	Atelier d'Arquitectura J. A. Lopes da Costa
	Yeri	Portekiz
	Yapım Yılı	2013
	Kapasitesi	60
<b>Açıklama</b>	Arazi üçgen bir yapıya sahip olduğu için, arazi yapısına uygun olarak bina ‘T’ şeklinde tasarlanmıştır. Ana bina 3 katlı olup, 2 katı zemin, 1 katı giriş olarak adlandırılmaktadır. Batı tarafındaki diğer kısım zemin seviyesinden aşağı iki katı bodrum ve giriş katı da garaj olmasıyla 3 katlıdır	



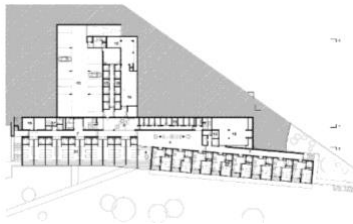
Portekiz Yaşlı Bakım Binası Site Planı



Portekiz Yaşlı Bakım Binası Giriş Kat Planı

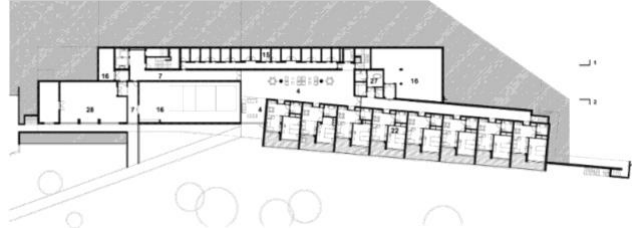


Portekiz Yaşlı Bakım Binası 1. Kat Planı



Portekiz Yaşlı Bakım Binası -1. Kat Planı





Portekiz Yaşlı Bakım Binası -2. Kat Planı

## Örnek 3.

Sosyal alanlar ve yemek alanları olan ortak alanlar, idari alanlar ve yatak odalarının büyük kısmı binanın güneye doğru olan uzun kısmında yer alır, araziye paralel olarak uzanır. Burada güneş ışınlarını alır ve nehir manzarasına sahiptir.

Bina kuzeye doğru daha kapalı bir yapıdadır, fakat güney kısmı tamamen vadiye açık halde konumlandırılmıştır.







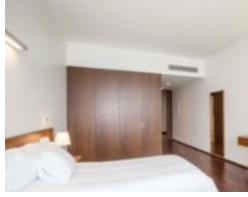

Giriş katında (zemin kat), resepsiyon ve tüm aktivite odaları, oturma ve sosyalleşme alanları, yemekhane ve destek hizmet alanları yer almaktadır. Batı kısmında ise, sağlık hizmet alanları, tıbbi ofis, bakım alanları, fizyoterapi ve spor salonu, kapalı yüzme havuzu ve diğer servisler mevcuttur.

1.katta yalnızca yatak odaları ve hastane hizmet alanları yer almaktadır.

-1. Katta (Bodrum kat) güney kısmında, 10 adet yatak odası ve hem yatak odaları, hem oturma odası olan 8 adet suit oda bulunur. Batı kısmındaki yapıda, 20 araçlık garaj, kişisel depolama alanları, teknik alanlar, yaşam alanları, çamaşırhane ve yardımcı banyolar yer almaktadır.

-2. Katta (Alt Bodrum kat), 8 adet suit oda, kişisel depo alanları, teknik alanlar ve destek tesisleri bulunmaktadır. Yeşil alanlar bu kısma dahildir.

	<b>Bolu İzzet Baysal Vakıf Huzurevi</b>	<b>Düzce Neriman Çilingir Huzurevi</b>	<b>Elderly Residential Building in Portugal</b>
<b>Bina arsa alanı</b>	2945 m <sup>2</sup>	10.020,69 m <sup>2</sup>	--
<b>Açık alan ölçümü</b>	2291 m <sup>2</sup>	2713 m <sup>2</sup>	--
<b>Kat Yüksekliği</b>	5 kat	5 kat	3 kat
<b>Oda standartları</b>	Wc+ banyo	Wc+ banyo	Wc+ banyo

	Tek Kişilik Evli Çiftler	Tek Kişilik Çift Kişilik Evli Çiftler	Tek Kişilik Çift Kişilik Evli Çiftler
	  	  	 

**Tablo 3:** Alan çalışması yapılan binaların özellikleri tablosu

<b>HUZUREVİNİN ADI</b>	<b>BOLU İZZET BAYSAL VAKIF HUZUREVİ</b>	<b>DÜZCE NERİMAN ÇİLİNGİR HUZUREVİ</b>	<b>MEVZUATIN GEREKTİRDİĞİ</b>
<b>Konum</b>	Şehir Merkezi	Kalıcı Konutlar Mevkii	Kurumun şehir merkezine yakın

			olması
<b>Trafik ile ilişkisi</b>	Yoğun	Sakin	
<b>Katlar Arası Ulaşım</b>	Rahat ve Güvenli	Rahat ve Güvenli	Yaşlıların kullanıma uygun
<b>Çevre Binalarla İlişkisi</b>	Şehrin merkezinde olması sebebiyle çevresinde yüksek katlı binaların bulunduğu fakat yaşlıların gezip dolaşabileceği, kendini güvende hissedebileceği bir konum	Kalıcı konutlar mevkiinde olması sebebiyle çevresinin 3 katlı binalardan oluştuğu, sessiz, sakın ve güvenli bir konuma sahip olmasıyla beraber yaşlıların rahatça hareket edebileceği bir ortam	Kullanıcıların ferah hissedebileceği dış mekanların imkanlılığı
<b>Binanın Projelendirilme Amacı</b>	Huzurevi ve kimsesiz çocuklar için ortak olarak tasarlanmış fakat sonrasında tamamen huzurevi olarak kullanılan bir bina. Bina içerisindeki odalar içlerine banyo-wc konularak tek kişilik odalar haline getirilmiştir.	Kimsesiz çocuklar için tasarlanmış, fakat sonrasında gerekli tadilatlar yapılarak huzurevine dönüştürülmüş bir bina	Huzurevinin tasarımının bu amaç için projelendirilmiş olması
<b>Yangın Söndürme</b>	Her katta yangın esnasında gerekli olan teçhizat bulunmaktadır	Her katta yangın esnasında gerekli olan teçhizat bulunmaktadır	Her katta acil durumda kullanıma hazır ekipman bulunması
<b>Isıtma Sistemi</b>	Merkezi sistemle ısınarak kullanıcılar açısından herhangi bir şikayeti olmayan bir yapı	Merkezi sistemle ısınarak kullanıcılar açısından herhangi bir şikayeti olmayan bir yapı	Kış aylarında yaşlı bireylerin en iyi şekilde ısınmasını sağlamayarak rahat ettirmek
<b>Sosyal Servis Alanı</b>	Kurum içi ve dışı aktiviteler, televizyon odaları, spor aktivite salonu,	Kurum içi ve dışı aktiviteler, televizyon odaları, spor aktivite salonu,	tiyatro, dergi çıkarma, koro, el işleri yapma ve sergileme, yaşlıların sohbet edebilecekleri alanların olması,

<b>Fizik Tedavi Bölümü</b>	Fizik tedavi için ihtiyacı olan yaşlı bireyler kurumdan araç ile alınıp hastanede tedavi edilmektedir	Fizik tedavi için ihtiyacı olan yaşlı bireyler kurumdan araç ile alınıp hastanede tedavi edilmektedir.	Yaşlı bireylerin kurum içerisinde çıkmadan fizik tedavi hizmeti alabilmeleri için gerekli olan sağlık ekibi ve ekipmanlarının tedariki
<b>Revir (Sağlık Hizmetleri)</b>	Günlük ve haftalık sağlık ihtiyaçlarını karşılayacak personel MEVCUT	Günlük ve haftalık sağlık ihtiyaçlarını karşılayacak personel MEVCUT	Tansiyon ve ateş ölçümü, saatinde ilaç alınmasına yardım, psikolojik destek, gerektiğinde hastaneye götürmek için personel, yaşlıların periyodik sağlık kontrolünden geçirilmesi, kurumda hemşire bulunması,
<b>Yatak Odaları</b>	Binadaki bütün odalar tek kişilik olup, banyo-wc oda içerisindedir.	Binadaki odalar tek ve çift kişilik odalar halinde olup banyo-wc oda içerisindedir. Yaşlılar psikolojik ve ruhsal durumları göz önünde tutularak çift kişilik odalara yerleştirilmektedir	Aynı odayı paylaşacak yaşlıların psikolojik durumları dikkate alınmalı, yaşlıların kişisel eşyalarını yanında getirebilme olanağının sağlanması,
<b>Oturma Salonu</b>	Ziyaretçi salonu giriş katta, oturma ve TV salonu 2. ve 3. katlarda mevcuttur	Her katta ziyaretçi salonu ile oturma ve TV salonu mevcuttur	Ziyaretçi, oturma ve TV salonunun bulunması,
<b>Yemek Salonu</b>	1. katta konumlandırılmıştır	1. katta konumlandırılmıştır	Yeterli ve temiz olması,
<b>Mutfak</b>	Bodrum katta olup, servis asansörü ile yemekler yemekhaneye ulaştırılmaktadır. Aynı zamanda kat mutfakları da	Yemekhanenin yanında olup yemekler buradan servis edilmektedir. Aynı zamanda kat mutfakları da mevcuttur.	Yeterli miktarda yemek sunulması, kaliteli ve lezzetli yemek sunulması, yaşa ve sağlık durumuna uygun yemek sunulması, Kat

	mevcuttur.		mutfaklarının olması
<b>Banyo</b>	Her kişi için banyo odasının içerisinde. Bununla beraber her katta banyo bulunmaktadır.	Her kişi için banyo odasının içerisinde. Bununla beraber her katta banyo bulunmaktadır.	Yeterli ve temiz olması,
<b>Tuvalet</b>	Her kişi için tuvaleti odasının içerisinde. Bununla beraber her katta tuvalet bulunmaktadır	Her kişi için tuvaleti odasının içerisinde. Bununla beraber her katta tuvalet bulunmaktadır	Kişisel olması ve her odada bulunması
<b>Çamaşırhane</b>	Yaşlı odalarının olduğu her iki katta çamaşırhane vardır. Görevli kişilerce bu hizmet verilmektedir.	Bodrum katta olup görevli kişilerce bu hizmet verilmektedir.	Çamaşırhanenin yeterli olması
<b>Telefon Kabini, TV ve Buzdolabı</b>	Her odada telefon kabini ve buzdolabı mevcuttur. TV ortak alanlarda izlenmektedir.	Her odada telefon kabini ve buzdolabı mevcuttur. Eğer kişi isterse kendi odasına TV alabilir. Ortak alanlarda TV mevcuttur.	Her odada telefon bulunması, Her odada TV bulunması, Her odada buzdolabı bulunması
<b>Alarm Deposu</b>	Her katta mevcuttur.	Her katta mevcuttur.	Herhangi bir acil durum karşısında kurum içinde yaşayanların uyarılmasına ilişkin sistem her katta mevcut olmalıdır
<b>Asansör</b>	Sedye asansörü ve katlar arası kullanıcı asansörü mevcuttur.	Sedye asansörü ile katlar arası kullanıcı asansörü tek asansör üzerinden çözümlenmiştir.	Sedye asansörü ve kişilerin katlar arası kullanabileceği asansörlerin gerekliliği
	Yaşlıların rahatça dolaşabileceği, toprakla uğraşabileceği, spor	Yaşlıların rahatça dolaşabileceği, toprakla uğraşabileceği, spor aletlerinin, bankların ve	Yaşlıların dolaşabileceği yeşil alanların olması,

<b>Bahçe</b>	aletlerinin, bankların ve kamelyaların bulunduğu bahçe mevcuttur.	kamelyaların bulunduğu bahçe mevcuttur.	
<b>Diğer Özel Bölümler</b>	Kurum eşyaları özenle seçilerek ihtiyaçlar dahilinde alınmış, kurum içi bütün mekanlar kendilerine sunulmuş.	Kurum eşyaları özenle seçilerek ihtiyaçlar dahilinde alınmış, okuma-yazma sınıfları mevcut, her katta mescid konumlandırılmış, kurum içi bütün mekanlar kendilerine sunulmuş.	Kurumun verdiği eşyaların kaliteli olması, Yaşlıların kendilerine ait mekanlarının olması, Yaşlıların aileleriyle vakit geçirebileceği alanların olması, Kütüphane bulunması

**Tablo 4:** Ulusal Mevzuat Yönetmeliğine Göre Çalışma Alanlarını Eşleştirme

## Sonuç ve Tartışma

Yapılan inceleme gösteriyor ki, Bolu İzzet Baysal Vakıf Huzurevi ve Neriman Çilingir Huzurevleri ulusal mevzuatın gereklerini yerine getirmiş ve sürekli yıl içerisinde kendini yenileyen kurumlar durumundadırlar.

Portekizde bulunan huzurevinde ise senelik programları kapsamında yenilikler ve değişiklikler yapıldığı araştırmalar neticesinde ulaşılmış bir sonuçtur.

Midiili Sarı (2009) doktora tezinde, ömürlerinin geri kalanını huzurevinde geçiren yaşlı bireyler için yaşam kalitesi ve memnuniyeti kavramlarının önemini yaptığı araştırma süresince ortaya koymuş ve yaşlı profili, aitlik durumu, egemenlik alanı, fiziksel konfor koşulları, güvenlik, konum, sosyal yaşam olanakları gibi özelliklerin yaşam kalitesini artırma yönünde önemli yer tuttuklarını ortaya koymuştur.

Yapılan araştırmada da, Sarı'nın elde ettiği sonuçlara ek olarak kullanıcı olan bireylerin yaşları dolayısıyla ve fiziksel durumlarından ötürü yüksek binalardan çok bütün alana hakim olan, yeşil alan kullanımı olabildiğince çok olan ve tek başlarına vakit geçirebilecekleri yapılarda daha memnun olduklarına ulaşılmıştır.

Araştırma süresince yapılan görüşmelerden, aynı bina içerisinde kalan kadın ve erkek yaşlı bireylerin katlarının ayrı olması yaşam kalitesini artırmada ve kişilerin refah seviyesini yükseltmede etkili olduğu gözlemlenmiştir.

Yurtdışı ve yurtiçi örnekleri beraber ele alındığında yaşlılar için amaçların ve ulaşılmak istenen sonuçların ortak olduğu, yaşlıların ülkeler için paha biçilmez değerler olduğu bununla birlikte bu değerlere sahip çıkılmak amacıyla, onların yaşam kalitesini ve hayat

standartlarını yüksek tutmak adına yapılan ve yapılacak olan çalışmaların ortak olduğuna ulaşılmıştır.

Özellikle Bolu ve Düzce örneklerinde yapılmış olan birebir görüşmeler ışığında, huzurevlerinin mekansal ve fiziksel bir uyum içerisinde yaşlı ihtiyaçlarını maksimum seviyede karşılamak adına yapılan çalışmalar yıl içerisinde mevzuatlar ve alınan kararlar ile devamlılığını sürdürmekte olduğu görülmektedir.

## Kaynaklar

### Yayınlanmış Bildiri:

Beyer, G. ve Nierstras, F.H.J., (1967). *Housing The Aged in Western Countries*, Elsevier Publishing Company, Amsterdam.

Durgun, B. (1999). *Yaşlılık ve Yaşlılara Sunulan Hizmetler*, İstanbul: Belbim A.Ş., No:8.

Fich, M., Mortensen, P.D. ve Zahle, K., (1995). *Old People's Houses: An Architectural Guide to Housing for the Elderly in Greater Copenhagen*, Kunstakademiets Forlag, Arkitektiskolen, Copenhag.

Görer, N. ve Çamur K., (2001). Avrupa Birliğinde Yaşlılık: Hollanda Örneği, *Yaşlı Sorunlarını Araştırma Dergisi*, 1,2, 115-124.

Harel, Z. (1981). Quality of Care, Congruence and Well-Being Among Institutionalized Aged, *The Gerontologist*, 21,5, 523-531.

Yrd. Doç. Dr. Karaca, F. (2010). Huzurevinde Kalan Yaşlıların Hayata Bakış Açıkları ve Gelecekle İlgili Beklentileri, *Aile ve Toplum Eğitim-Kültür ve Araştırma Dergisi*, Yıl:11 Cilt:6 Sayı:22 Nisan-Mayıs-Haziran 2010.

Kalınkara, V. (2010). Yaşlı Bireyler İçin Yaşam Çevresinin Ergonomik Tasarımı. *Yaşlı Sorunları Araştırma Dergisi*, 1,54-64.

Midilli Sarı, R. (2009). *Türkiye'deki Huzurevlerinde Mekansal Yaşam Kalitesinin İrdelenmesi*, Karadeniz Teknik Üniversitesi Fen Bilimleri Enstitüsü, Trabzon.

Pinto, M. R., De Medici, S., Van Sant, C., Bianchi, A., Zlotnicki, A., & Napoli, C. (2000). *Ergonomics, Gerontechnology, and Design For The Home-Environments. Applied Ergonomics*, 31,317-322.

Doç. Dr. Ünlü, A. (1998). *Çevresel Tasarımda İlk Kavramlar*, İstanbul Teknik Üniversitesi.

Zorlu, T. (2017). Yaşlılar İçin Konutta İç Mekan Tasarımı ve Ergonomi. *Karadeniz Teknik Üniversitesi, Mimarlık Fakültesi, İç Mimarlık Bölümü. Yaşlı Sorunları Araştırma Dergisi*, Cilt:10 Sayı:2, Sayfa:40-53.

#### **Online Kaynaklar:**

URL-1, Elderly Residential Building / Atelier d'Arquitectura J. A. Lopes da Costa" 06 Mar 2014. ArchDaily. Accessed 26 Mar 2018.

<https://www.archdaily.com/483336/elderly-residential-building-atelier-lopes-da-costa>

URL-2, <http://www.sosyalhizmetuzmani.org/yaslisorunu.htm>

#### **Teknik ve Araştırma Raporları:**

Anonim 2006. Yaşlılara Sunulan Sosyal Hizmetlerin Değerlendirilmesi. (2006, Eylül). 2006 Özet Rapor (Nicel ve Nitel Araştırma Bulguları Özeti)

Huzurevleri ile Huzurevi Yaşlı Bakım ve Rehabilitasyon Merkezleri Yönetmeliği. (2008, Eylül). 2008 Dördüncü Kısım Kuruluş Bölümleri

<https://eyh.aile.gov.tr/mevzuat/ulusal-mevzuat/yonetmelikler/huzurevleri-ile-huzurevi-yasli-bakim-ve-rehabilitasyon-merkezleri-yonetmeligi>