





Düzce Üniversitesi Bilim ve Teknoloji Dergisi

Araştırma Makalesi

Mekânsal Davranış Yaklaşımı ile Huzurevlerinin Mekânsal Örgütlenmesinin İrdelenmesi, Bolu ve Düzce Örnekleri

 Merve KAPLAN^{a,*},  Ayşegül TANRIVERDİ KAYA^b

^a Mimarlık Anabilim Dalı, Fen Bilimleri Enstitüsü, Düzce Üniversitesi, Düzce, TÜRKİYE

^b Mimarlık Bölümü, Mimarlık ve Sanat, Tasarım Fakültesi, Düzce Üniversitesi, Düzce, TÜRKİYE

* Sorumlu yazarın e-posta adresi: konukkmerve@gmail.com

DOI : 10.29130/dubited.616331

ÖZET

Günümüzde özellikle gelişmiş ülkelerde hayat koşullarının iyileşmesiyle yaşam süreleri uzamıştır. Bunun sonucu olarak artan yaşlı nüfus nedeniyle yaşlılık ve yaşlı kurumları üzerinde çalışılması gereken bir olgu haline gelmiştir. Yaşlılık kurumları olarak adlandırdığımız yaşlı bakım evleri, huzurevleri gibi kurumların tasarlanması, gelişen olanaklar ve gereksinimler nedeniyle üzerinde araştırılması ve geliştirilmesi gereken önemli bir konu olduğu düşünülmektedir. Bu kurumların tasarımı ve yaşlı birey davranışlarının mekânın mimarisi ile ilişkisinin araştırılması bu çalışmanın amacıdır. Araştırmada, mekânsal davranış kavramı literatürde incelenerek huzurevlerinin tasarımı ile ilişkisi irdelenecektir. Bu amaçla, Bolu İli, Merkez İlçesi'nde bulunan Bolu İzzet Baysal Vakıf Huzurevi ve Düzce İli, Kalıcı Konutlar Mevkii'nde bulunan Neriman Çilingir Huzurevleri örnek çalışma alanı olarak seçilmiştir. Bu çalışmanın kavramsal çerçevesini mekân ve mekânsal davranış oluşturmaktadır. Araştırma; fotoğraflama, gözlem, mülakat ve anket yöntemlerinin kullanıldığı dört aşamada gerçekleştirilmiştir. Bu araştırma ile elde edilen verilerin değerlendirilmesi sonucunda, yaşlı kullanıcı davranış tepkileri, mekânı kullanımları, mekânın dönüşümü ve alan çalışması olarak seçilen mekânları nasıl etkilediği bilgisine ulaşılmıştır. Sonuç olarak, gelecekteki huzurevlerinin projelendirilmesinde bu yaş gurubundaki insanların duyuşsal ve davranışsal gereksinimleri dikkate alınarak, mimari tasarım sürecinde göz önünde tutulması gereken somut ölçütlerin elde edilmesi hedeflenmektedir.

Anahtar Kelimeler: *Algı, Huzurevi Tasarımı, Mekânsal Davranış*

Examination of Spatial Organization of Nursing Homes via Spatial Behavior Approach; Bolu and Düzce Samples

ABSTRACT

Today, especially in developed countries, life expectancy has been extended with the improvement of living conditions. As a result of this advancement, elder population, and their care centers has become a phenomenon that should be researched. Designing and developing eldercare centers, rest and nursing homes considered to be an important topic due to before mentioned advancements and requirements.

The main aim of this research is to study the relationship between the architectural design of such buildings in relation to the social habits of elder residents. In this research, nursing homes architectural design will be studied based on spatial behavior concept. For this purpose, the Bolu İzzet Baysal Foundation Nursing Home in the Bolu Province, and Neriman Çilingir Nursing Homes in the Permanent Residences in Düzce Province were selected as sample study areas. Spatial and spatial behavior is the conceptual framework of this study. This study consists of four different stages; photography, observation, interviews, and questionnaires. Elder residents' behavioral responses, usage of spaces, conversion of spaces, and the effects of areas picked as field research are concluded based on evaluations of data gathered by four stages. As a result, it is aimed to gather tangible metrics, considerations about affective behaviors and necessities of elder age group to be considered in the future during architectural design processes of such establishments.

Keywords: Perception, Nursing Home Design, Spatial Behavior

I. GİRİŞ

Yaşlılığın hem biyolojik, hem tarihsel, hem de sosyo-kültürel açıdan durdurulamadığı ve kendine has sorunlar doğuran bir dönem olduğu bilinmektedir Ülke nüfusumuz giderek yaşlanmakta, oransal olarak yaşlı nüfusumuz artmaktadır. Türkiye İstatistik Kurumunun 2008 yılı Adrese Dayalı Nüfus Kayıt Sistemi (ADNKS) Veri Tabanına bakıldığında Türkiye nüfusunu 3.906.979'unu kadın, 3.174.742'sini erkek olmak üzere toplam 7.081.721'si 60 yaş üstü grup oluşturmaktadır[1], [2]. Bu durum gösteriyor ki yakın gelecekte, Türkiye'de 65 yaş üstü, nüfusun büyük çoğunluğunu oluşturacaktır.

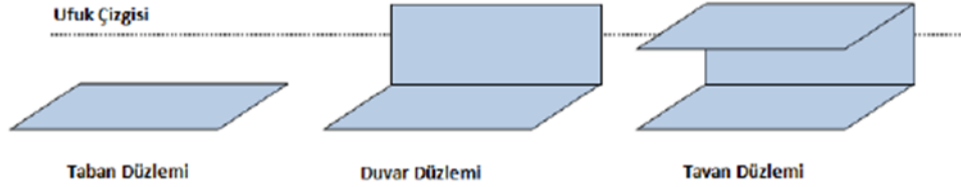
Araştırmada yaşlı bireylerin yaşlılık kurumlarındaki mekânları nasıl kullandıkları ve onların yaşam alanlarına karşı geliştirdikleri mekânsal davranış ile mekân arasındaki ilişki araştırılacaktır. MEKÂN, MEKÂNSAL DAVRANIŞ kavramı ve HUZUREVLERİ ile ilgili mevzuat literatürde araştırılmıştır. Bu tez kapsamında mekânsal davranış; aidiyet, mahremiyet, savunulan alan- kişisel alan- egemenlik alanı, mekânsal deneyim başlıkları altında ele alınmıştır. Daha sonra örnek çalışma alanı olarak seçilen kurumlar ile ilgili bilgi verilerek, araştırmada uygulanan yöntem bilim anlatılmıştır. Araştırma bulgularında elde edilen veriler sunularak, konu çerçevesince tartışılmıştır.

A. MEKÂN VE MEKÂN ALGISI

Arapça'da 'kevn' sözcüğünden türetilmiş olan mekân sözcüğünün ; “yer, mahal, ev, yurt” anlamları bulunmaktadır [3]. Ünlü 'ye [4] göre mekân, davranış kalıpları, eylemler, sosyal olaylar ve zamansal düzeni içeren soyut bir kavramdır. Mekân, insanın eylemlerini gerçekleştirdiği, kişiyi çevreleyen ve bir alana ait olma hissi veren, bazı sembolik elemanlarla sınırlandırılmış düzenlemeler olarak ifade edebiliriz [5]. Tuan [6], “yer'i” ve “boşluğu” ortak deneyimleri belirten birbiriyle ilişkili kelimeler olarak tanımlamaktadır. “Mekân, bir insanın ve kültürün kimlik kartı gibidir” diyen Anthony Stevens [7] mekânın kişilerin hayatlarında ve psikolojik gelişimlerinde oldukça önemli olduğunu ifade etmeye çalışmıştır. Pallasmaa [8] mekânın sadece görülerek tanımlanabilecek bir boşluk olmadığını, işitsel olarak da algılanan, dokunma duyumuzu harekete geçiren, kokusuyla da belleğimizde bir deneyim olarak yaşayarak ve deneyimlenerek algılanabilen bir olgu olarak tanımlamaktadır [8]. Mekânı iki bölüme ayırarak ifade edecek olursak; iç mekân, insanın içinde çeşitli gereksinmelerini karşılayabildiği, büyük ölçüde kişiselliği/mahremiyeti bulunan mekândır. Dış mekân, yapılar dışında kalan, yapı dış duvarları, yeşil doku ya da başka elemanlarla sınırlandırılmış olan açık mekândır.

Kahraman [9] mekânın tasarlanmasında, kişinin kültürel yapısının, yaşının ve hatta cinsiyetinin etkili olduğunu ve bunların mekânsal davranışlara, mekânların yaşanabilir ve insanlar ile sürekli etkileşimde olup olmadığına göre değişiklik gösterebileceğini ifade etmektedir. Tasarımı yapılan veya yapılacak olan huzurevlerinin de, toplumun tamamına hitap edecek tarzda, ihtiyaçlarına cevap verebilecek şekilde tasarlanması ve yönetilmesi gerekmektedir. Mekânın ulaşılabilir olması, aydınlık, ferah ve dış çevre ile bağlantılı olması önemli tasarım kriterleri olmaktadır. İnsan çevre ile ilişkisini mekânda kurmaktadır. Kişi ihtiyaçlarını karşılamak için davranış ya da davranış dizilerini kullanır ve bu şekilde ihtiyaçlarının karşılığı olarak gelişen davranışlar mekânsallaşmaktadır. İçerisinde hareket, duygu, istek, ihtiyaç, eylem olan yerler mekân olarak nitelendirilmektedir[10]. Mimarlıkta mekân, uzayın sınırlandırılmış parçası olarak adlandırılırken, mekânı oluşturmak için bütünüyle sınırlandırmadan, mekânın algılanmasını sağlayan somut ve soyut öğeler, kavramsal imgeler de mekânın algılanmasını sağlamaktadır [3].

Mekânda bulunan veya mekânı oluşturan nesnelerin fiziksel olarak algılanabilir olması mekânın yorumlanmasında etkilidir [3] sadece görsel belirleyicilerin değil, kokusal, işitsel, denge uyaranlarının da mekânı algılamada belirleyici olmaktadır [8]. Kant [11], mekânın kendini oluşturan veya barındırdığı nesnelin içsel özelliklerini yansıtmadığını fakat kullanıcının içsel deneyimlerini kullanarak bulunduğu yere anlam yükleyeceğini savunmuştur. Arayıcı'ya göre [3] her mekân içinde görülmeyen fakat bilinen, hissedilen bir kültürel deneyime sahiptir. Bu aynı zamanda mekâna anlam katan, mekânı konuşturan bir öğedir. Her mekân 'ne için' olduğunu anlatan bir dile ve kullanıcılarından izlere sahiptir. Bu iz ile kişinin kültürel geçmişi, karakteri tahlil edilebilir. Bu şekilde mekân kişisel kazanır. Bu durum; kişisel sınır, aidiyet, mahremiyet ihtiyaçlarının karşılanmasının bir sonucudur. En alışılmışı kendini ifade etme biçimidir. Mekân ve kullanıcı birbirine tamamen bağlıdır [12].



Şekil 1. Mekânı tanımlayan düzlemler [13]

Mekânı en basit şekliyle, bir kişinin veya grubun bulunduğu yer olarak adlandırabiliriz. İnsanın çevre ile ilişkisinin uygun şartlarda gerçekleşmesini sağlayan, bu ilişkinin meydana gelebilmesi için gerekli olan ekipmanların bulunduğu, sınırlarının olduğu bir ortamdır [14]. Aynı zamanda Zevi [14], bu sınırlar ile mekânsal boşluğu tanımlamanın yetersiz kaldığını ifade etmiştir. Yaşanılan mekân kişilerin ruhsal durumlarını, günlük aktivitelerini ve sosyal ilişkilerini etkilemektedir. Bu durum beklentileri artırmaktadır. Ana çıkış noktası olarak kullanıcının havalandırma, ışık gibi mekânı etkileyen özellikler dışında günlük yaşamda ihtiyaç duyulan mobilyalara ulaşabilme istekleri de bulunmaktadır. Bir sonraki adımda ise, ter türlü aktivitelerini gerçekleştirebilecek, kendilerini daha iyi hissedebilecekleri bir mekân ihtiyacıdır. Bu durum ile mekânın tanımının sadece fiziksel durumlardan ibaret olmadığını, mekân algısı ile de farklı tanımların da ortaya çıkabileceği görülmüştür [15].

Bir mekânı, içinde yaşayanların eylemleri ile ele almak ve bu kişilerin geliştirdikleri tepkileri göz önünde tutarak değerlendirmek gerekir. Churchill'in [16] öne sürdüğü gibi önce yapılan şekillendiği, ardında da bu yapıların insanları şekillendirdiği düşüncesi üzerine insanların mekânlar içerisinde bulunması ve kullanıcı- mekân arasındaki ilişki düzeyi, mekân ve onları birbirine bağlayan mekanizma ile alakalıdır. Bu durum da, olağan çevreleri uzaktan gözleme ile değil, bir nesne olarak o mekân ile ilişki içerisinde olmakla mümkün olabilir [17].

B. MEKÂNSAL DAVRANIŞ

Mekânsal davranış, kişilerin yalın ve ya toplumsal olarak, karakterini, kimliğini, zihinsel algılama sürecini, kültürünü mekânın fiziksel ve sosyal boyutlarıyla etkileşime girerek ilişkilendirmesidir. Bu durum, tasarımda mekânsal davranışın etkisini ortaya koymaktadır [18]. Mekânsal davranış, aidiyet, mahremiyet, savunulan alan- kişisel alan- egemenlik alanı, mekânsal deneyim başlıkları altında incelenmiştir.

Aidiyet duygusu kişinin en temel ihtiyaçlarından biridir ve mekân memnuniyeti için belirleyici bir mekânsal davranıştır [19]. Aidiyet, kişiyi sosyal ilişkilerinde öncelikle anlamayı hedefleyen bir kavramdır. “ilişkinlik”, “mensubiyet”, “ait olma hali” anlamlarında kullanılan aidiyet terimi, ilişkiyle alakalıdır [20]. Bu durumun tatmin edici olmaması halinde, kişi memnuniyetsiz, toplumdan kendisini soyutlama gibi davranışlar sergilemektedir [19].



Şekil 2. Maslow ihtiyaçlar hiyerarşisi [19]

Bu kuramda insanın temel güvenlik ve fiziksel gereksinimleri karşılandıktan sonra, diğer insanlarla ve yer ile kurduğu ilişki ile ortaya çıkan aidiyet duygusunun gerçekleşmesi gerekmektedir. Aidiyet pozitif değer ve yargılar hissettirdiğinden kişinin memnuniyetiyle ilgili olduğunu Altman [46] ifade etmiştir. Kişinin kendini mekâna ait hissetmesi hem duygusal, hem fonksiyonel bağ ile mümkün olmaktadır [6]. Kendileme veya kişiselleştirme de aidiyeti olumlu etkileyen farklı olgulardır. Piramidin tepe notası kişinin kendini gerçekleştirmesi, sahip olduğu yeteneklerini ortaya koyup, toplumdan kabul gördüğü noktadır [19]. Maslow kendini gerçekleştiren insan kitlesini, zengin mizah anlayışlı, isteklerini dile getirebilen, geniş algı açıklığı, benlik duygusu güçlü, toleranslı olarak tanımlamaktadır [21]. Sonuç olarak aidiyet, kişinin sosyal çevrede kabul edilme, bilinme, değerli görülme olarak tanımlanmaktadır [19].

Kişinin kendi tercihleriyle ve beğenileriyle oluşturduğu bir mekân ait olma yetisini tatmin edici derecede meydana getirmektedir. Ait olma duygusunu Little [22], kişilik ve bireysellik üzerine, Wells [23] psikolojik ve fizyolojik etkileri üzerine ifade etmiştir. Cinsiyet de aitlik üzerine farklılık gösteren bir diğer konu olmakla birlikte, kadınlar buldukları ortamı daha çok kişiselleştirme ihtiyacı duyarak ailesel semboller, arkadaş fotoğrafları kullanırken, erkekler bu doğrultu da çalışma ortamlarını daha çok başarılarını ifade eden ya da ilgi alanlarını besleyen sembollerle tamamlarlar [23]. Cinsiyetin dışında meslek grupları da kişiselleştirmeyi körükleyen bir diğer unsurdur. Daha çok masa başında çalışan meslek grupları buldukları ortamı kişiselleştirmektedirler [24]. Aidiyet kavramı yalnızca fiziksel öğelerle alakalı bir unsur değildir. Sosyal etkileşimler ile ortaya çıkabilecek sosyal ortamlara karşı da aidiyet duygusu ortaya çıkabilir [25]. Aidiyet duygusunun tutarlılığı, öz saygı, uyum, yüksek başarı ile ilgilidir. Bu durum aidiyetin sosyal bağlarının aidiyet duygusunu tetiklemesiyle

desteklenebilir. Yüksek sosyal bağımlılığı olan bireyler yani çevre ile ilişkileri kuvvetli, sosyal ortamlarda daha rahat olan, duygu ve düşüncelerini sosyal ortamlarda aktarabilen kişiler daha yüksek aidiyet durumu yaşamaktadırlar [26].

Aidiyet ile ilgili yapılan çalışmalar çevreyi oluşturan fiziksel unsurları ve sosyal ilişkileri ele almaktadır [27]. Aidiyet, her ne kadar kişinin kendi tercihiyle ilişkili olsa da, kişinin sadakat ve bağlılığını yaşayabileceği bir grup ile bağ kurma tecrübesidir ve çoğul olarak yaşanır [20]. Aidiyet duygusu ve mekân algısı kişide bazen doğumdan itibaren, bazen de zaman içinde edinilen bir olgudur. Birey bu süreçte bir eve, sokağa ve bazen bir odaya fazla anlamlar yükleyebilir. Bu durum kişinin hatıraları, tecrübeleri ile ilişkilidir. Hatıralar eskidikçe insan hırçınlaşır ve alışık olduğu düzeni yaşar vaziyette tutmak ister. Bu durum, geçmişte yaşadığı günler ve şu an ile bağ kurar ve bu insan için oldukça önemlidir [28]. Bu konu üzerine yapılan birçok araştırma, aidiyet duygusu eksikliğinde, yoksunluk hali, kaygı, öfke, endişe, bunalım, depresyon, hatta intihar gibi kötü sonuçlara yol açmaktadır. Sonuç olarak aitlik insanlığın en temel ihtiyacı olduğu için eğer kişiselleştirmek için verilen imkân yeterli değil ise kişi memnuniyetsiz olmakla birlikte kendini ait hissetmeyecektir. Bu durum kişinin mekânı yönetmek istemesi durumunda ortaya çıkmıştır [29].

Kişinin kendisi çevresindeki insanlardan ayıran fiziksel, zihinsel ve psikolojik özellikleri nasıl algılayıp yorumlayarak uyguladığıyla ilgilidir [30]. Kimlik, bizi diğerlerinden ayıran kendimizi tanımladığımız özelliklerimizdir. Aynı zamanda, kişinin hedeflerini, bağlılıklarını, faaliyetlerini, istek ve duygularını açıklamaktadır [31]. Sosyal bir varlık olan insan çevresiyle sürekli ilişki ve iletişim içindedir. Mekânlar da bu iletişime ve ilişkiye olanak sağlamaktadır. Zaman içinde oluşan mekânsal deneyimler, mekâna yüklenen anlamlar ve o mekânla paylaşılanlar kişinin çevresiyle bir bağ kurmasını sağlamaktadır [32]. Bu bağ güçlendikçe mekânda gözle görülen değişiklikler olmaktadır [33].

Mekân ve mekânda olan değişiklikler kişisel kimliği de ifade etmektedir. Mekânsal kimliğin 3 boyutu bulunmaktadır:

- Bilişsel ve tanımlayıcı boyut; bu durum kişinin yansıttığı imajı, hatıraları, rengi oluşturan alan veya mekânın tatmin edici boyutlarını ifade etmektedir.
- Duygusal kimlik boyutu; kişinin bulunduğu çevreye yüklediği anlamları, duygularını ortaya koyduğu boyutu ifade etmektedir. Mekânın tasarımı, ışıklandırılması, çalınan müzik ve renkler bu boyutu etkilemektedir.
- Gereksinim boyutu; kişinin sürekli olarak maruz kaldığı mekâna karşı zorunlu gereksinimlerini gerçekleştirdiği boyuttur. Fiziksel olarak bulunan mekândan uzaklaşıldığı zaman ortaya çıkan hislerin ifadesidir [27].

Diğer bir mekânsal davranış biçimi olan Egemenlik Alanı – Kişisel Alan – Savunulan Alan; günlük hayatta kişinin toplumda yer oluşturma ve bu yeri koruma çabasının farklı şekillerde kendini göstermesidir. İnsanın kendi kişisel sınırını ifade eden, sanki onu çevreleyen görünmez bir balon gibi saran özel alan “kişisel alan” olarak nitelendirilmektedir [34] [35]. Bu alan kişinin diğer insanlarla ilişkisini düzenleyen, mahremiyetini korumak için oluşturduğu bölgedir. Bu alanın istem dışı müdahaleye uğraması, rahatsızlık, endişe yaratarak, kişinin saldırgan tavırlar sergilemesine neden olmaktadır [36]. Kişisel alan, kişinin bulunduğu alanda bedeni ile oluşturduğu, hareketiyle ifade ettiği, psikolojik ve sosyal boyutlarla birlikte; mahremiyet, aidiyet, savunulan alan, egemenlik alanı gibi mekânsal davranış biçimlerinden biridir [37].

Mekândan sosyal, psikolojik ve fiziksel beklenti içerisinde olmak, insanın hayatının her evresinde olağan bir durumdur. Bu durumda kişi rahat olduğu ve hareketlerini engellemediği koşullar arar ve kendi karakteri, alışkanlıkları, istekleri, beklentileri doğrultusunda “kişisel alanını” oluşturur [37].

İnsan yaşamı boyunca kendisine ait temel gereksinimlerini karşılayacağı, bir takım anlam ve değerler yüklediği, kimliğini ifade eden bir yer tanımlamak gereksinimi duymaktadır [38]. Kişisel alanı bir çeşit sessiz iletişim alanı olarak görmek mümkündür. İnsanlar arasında ki mesafe sözsüz olarak ifade edilir. Uzak mesafeler, samimiyeti az, çevresinden kaçan insanları gösterirken, diğer insanlarla daha sıcak olan ilişkiler yakın mesafeleri göstermektedir [34].

Mekânı kişiselleştirme, o yeri benimseyerek kendinden olan izleri artırmakla mümkün olmaktadır. Yaşam alanları, mobilyalar, renkler, kokular ve aksesuarlarla farkında olarak ya da olmadan kişiselleştirilmektedir [38]. Bu durum kişinin istek, talep, özlem, hayal kurmak gibi durumlarla olağan hale gelebilir [39]. Bireyin evi en çok vakit geçirdiği ve kendini gerçekleştirerek kişiselleştirebildiği yerdir. Bu nedenle de en büyük anlamı taşıyan, kişilerin ilişkilerini kurduğu, kendini gerçekleştirebildiği yerlerdir [40].

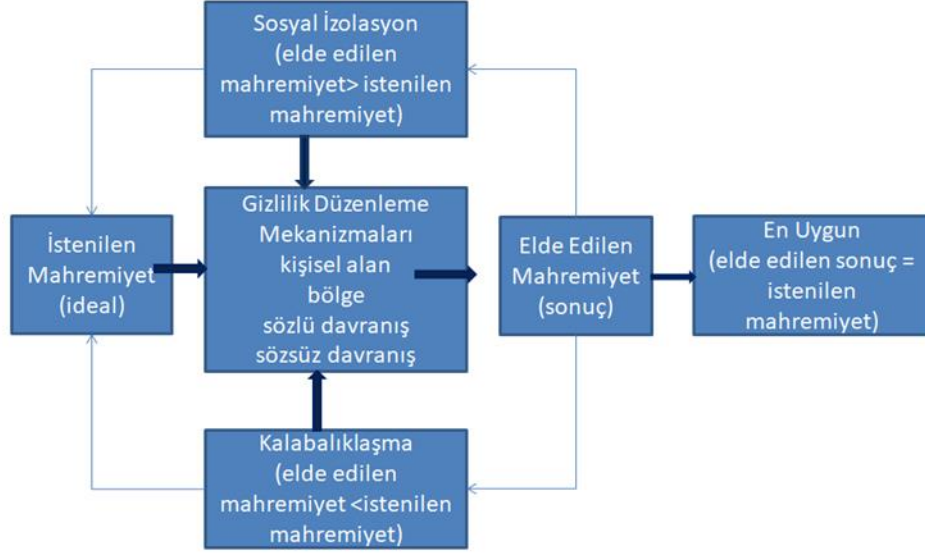
Egemenlik alanı, insanın sosyal olarak var olması ve bu varlığı sürdürebilmesi için çevresiyle kurmak zorunda olduğu ilişkinin mekâna yansıyan izdüşümleridir [41]. Hayvanlar üzerinde gözlemlenen bu davranışın en temel, görünür hali, aynı cins hayvanların ortak bir alanı sahiplenerek bu alanı savunma refleksidir [34]. Sahiplendikleri alanlar aynı cinsleriyle ilişkiler kurduğu, düşmandan korunduğu, yiyeceklerini paylaştığı, ürettiği alanlardır. Aynı durum insanlarda da mevcuttur. Kişi kendine ait bir yere sahiptir ve kendi yöntemleriyle o alana sahip çıkar, korur [34], sahiplendiği alandaki egemenliğini çeşitli fiziksel izler ve soyut sembollerle ifade eder.

Kendini diğer insanlardan ayırarak alandaki varlığını çeşitli mimari elamanlar, kültürel sembollerle ifade ederek egemenlik alanını belirler [41]. Egemenlik alanı, bir bireyin ya da bir grubun kullandığı ve herkesi içerisine almayan, kapalı olan, savunduğu, kendini güvende hissettiği mekânlardır. Kişi mahremiyetini bu şekilde sağlamaktadır [34].

Mahremiyet ve egemenlik alanı birlikte düşünülmektedir. Eğer kişi egemenlik alanı kuramamışsa, mahremiyetini de sağlayamaz ve rahatsız olur. Mekâna yüklenen anlamlar egemenlik alanıyla mahremiyeti beraberinde getirir [42]. Egemenlik alanı küçük düzeyde olur. Tasarlanan çevre ile şekillenir. Çevre değiştiğinde egemenlik alanı da değişir [43]. Egemenlik alanı, kişinin kendisini ararken oluşturduğu alandır. Bu arayış sonucu kişi bulunduğu mekâna kendinden bir şeyler katarken egemenlik alanını da oluşturur.

Savunulan alan tanımı olarak, insanın temel davranışı sahiplenmek iken, kendini rahat ve güvende hissettiği ortamı kaybetmemek için sahiplenmek ister. Bu tanımdan yola çıkarak kişisel alanın diğer bir sınırı da kişinin kendini savunabildiği alana kadar olmasıdır [35]. Korumadığımız, savunmadığımız alan bize ait değildir. Kişisel alanı korumak için insanlar savunmaya dayalı ve ya hücumu dayalı davranışlar sergilerler. Eğer kişi çok fazla göze batmak istemiyorsa savunmaya dayalı pozisyonda, ortama hâkim olmak istiyorsa hücumu dayalı bir pozisyon kurar [35].

Arapça kökeni haram olan mahrem kelimesi, yabancıdan saklanan, bilinmesi, görülmesi, duyulması istenmeyen, dinen yasaklanmış olan durumlar için kullanılmaktadır [44]. Mahremiyet, inzivaya çekilme, sosyal olmama, dışarıdaki insanlarla ilişki kurmama, özel alana kimseyi müdahil etmeme olarak adlandırılır [45]. Bir başka tanımda mahremiyet, bir kişinin kendi kendisine ve ya oluşturduğu gruba ulaşmasında seçicilik hali olarak belirtilmektedir [46]. Mahremiyet üzerine yapılan bütün tanımlar, mahremiyetin ayırt edici özelliğini, kişinin kendisi ve sosyal çevresi ile olan bütün sınırlarını oluşturarak kurabileceği ilişkileri ifade etmektedir [47].



Şekil 3. Mahremiyet mekanizması [47]

Mekânın tasarımı yapılırken, en önemli özelliklerden biri elde edilen mahremiyetin derecesidir. Tasarım sürecini mahremiyet kuralları etkilemektedir. Birey mahremiyeti, konut içerisindeki yaşantının dışarıdan algılanmaması üzerine kurulur ve bunu iç mekân perdeleri, mobilya düzenlemeleri yaparak mahremiyetini gizli tutmaya çalışarak koruyacaktır [44].

C. HUZUREVİ

Bakacak kimsesi olmayan, bakıma muhtaç bireylerin bir arada yaşadığı, bu guruba ortak hizmetlerin sunulduğu, farklı tasarımlarda, farklı donanımlarla inşa edilip, özel ve ya kamu tarafından işletmesi yapılan bina ve ya bina toplulukları “yaşlı yurdu” olarak tanımlanmaktadır [48]. Türkiye’de bu kavram “huzurevi” olarak adlandırılmaktadır. Huzurevleri devlet tarafından ücretsiz ve ya özel kişiler tarafından ücretli olarak işletilmektedirler. Kimi yaşlı birey daha sosyal olmak için, kimi bakıma muhtaç olduğu için, kimi çocukları bakmadığı için, kimisi de kendine daha rahat bir hayat sürmek için buraları tercih etmektedir. Huzurevleri, kullanıcısının bazı mekânları ortak kullandığı, 1-2 kişilik ve ya daha kalabalık odalardan oluşan, bireylerin sağlık kontrollerinin devamlı yapıldığı, günlük bakım ihtiyaçlarının giderildiği yerlerdir [48].

Türkiye’de, 1983 yılında, ihtiyaç sahibi yaşlıların tespit edilmesi, korunma altına alınması ve bakımlarının sağlanması ile ilgili hizmetleri yürütmek, bu hizmetler için gerekli sosyal hizmet kuruluşlarının tesisi ve işletmesi ile ilgili görevleri yerine getirmek amacı ile Yaşlı Bakım Hizmetleri Daire Başkanlığı kurulmuştur. Bu Kurumun amacı,; sosyal ve ekonomik yönden bakıma muhtaç olan yaşlıların tespiti, bakımları ve korunmalarıyla ilgili hizmetleri düzenlemek, sağlamak, koordine etmek ve denetlemektir [49].

Avrupa’da, 1982 yılında Birleşmiş Milletler tarafından Viyana’dan yaşlıların sorunlarının ele alındığı ve günümüzde yaşlı sorunlarını değerlendirmek amacıyla “Viyana Uluslararası Yaşlanma Eylem Planı” adı altında düzenlenmiş olan toplantıda yaşlıların sorunlarının çözüm hedeflerine dair yönerge hazırlanmıştır. Yedi başlıktan oluşan yönergenin bir tanesi “yaşlıların yaşam ve konut çevrelerinin iyileştirilmesi” üzerinedir. Başlık altına giren alanlar, kendi evinde yaşama desteği, fiziksel engellerden bağımsız bir yaşam alanı, eğitim ve kişisel güvenlik, sağlık hizmetleri ve rekreasyonu gibi sosyal erişebilirlik olarak sınıflandırılmıştır [50].

Bu toplantıdan hareket ile Avrupa Birliği Üyesi ülkeler 1993 yılında “Avrupa ve Onun Yaşlı Nüfusu Konferansında” ortak bir politikayla bazı hedefler koymuşlardır [51]. Avrupa’nın yaşlanan nüfusu ile

genç nüfusu arasındaki bağı koparmamak adına, yaşlıları koruyucu ve kendilerine yeterli olabilecek stratejiler geliştirmek, yaşam kalitelerini artırmak ve yaşlarına, yeteneklerine uygun sosyal aktivite imkânları sağlayarak, sosyal yaşamlarını aktif tutmak. Yüksek standartlarda, sosyal ve zihinsel yönden desteklenecekleri, kendilerini sürekli geliştirebilecekleri, koruma ve rehabilitasyon merkezli bakım modelleri oluşturmak. Bir huzurevinde veya rehabilitasyon merkezinde kalmak zorunda oldukları durumda, ihtiyaçlarına, inançlarına, hassasiyetlerine, mahremiyetlerine saygı göstermek noktasında özenli olmak [51] konulan hedeflerdir.

II. ARAŞTIRMA YÖNTEMİ

Bu araştırmada, fotoğraflama, gözlem, birebir görüşme, anket yöntemleri kullanılmıştır. Anket sonuçları istatistik analiz programı SPSS 20 kullanılarak analiz edilip, Microsoft Excel Programı'nda tablo haline getirilmiştir. Çalışma alanı olarak seçilen iki huzurevinde mülakat ve anket çalışmaları için öncelikle Aile ve Sosyal Politikalar Bakanlığı'ndan izin talep edilmiştir. Kurum ve kuruluşlardan izin alma işlemleri 2 yıl gibi bir süre zarfında gerçekleşmiştir.

• Fotoğraflama Yöntemi: çalışma alanı olarak seçilen iki huzurevine gidilerek, mekânların fotoğrafları çekilmiştir. Kullanıcılara kurum içerisinden çekilmiş fotoğraflar gösterilerek en çok hangi mekânda vakit geçirdikleri ve kullandıkları sorulmuştur.

• Gözlem Yöntemi; Hafta içi iki günü (Salı- Perşembe) saat 10.00 - 12.00 ve öğleden sonra saat 14.00 – 16.00 aralıklarında olmak üzere araştırma konusu olan yerlere gidilerek yaşlı kullanıcılar gözlemlenmiştir. Kullanıcıların davranışları, kişisel ve birlikte yapmış oldukları aktiviteleri gözlemlenerek not edilmiştir. Gözlem yöntemi sadece kullanıcıların haberleri dâhilinde değil, habersiz olarak da yapılarak kullanıcıların eylemleri hakkında veri toplanmıştır.

• Anket yönteminin amacı, söz konusu mekânlar ile etkileşim içerisinde olan yaşlı kullanıcıların mekânı nasıl algıladıklarını, bu mekânları nasıl dönüştürdüklerini ve bu mekânlara verdikleri tepkileri öğrenmektir. Anket çalışmasının birinci bölümünde 10 sorudan oluşan demografik bilgileri içeren sorular yer almıştır. İkinci bölümde kişinin kuruma gelmeden önceki durumu ve konumu, yaşayışı ile ilgili ve akabinde aynı bölüm içerisinde kurum içerisinde ve çevresindeki yaşantıları, algıları, memnuniyet dereceleri, kurum çalışanları ve arkadaşlarıyla olan sosyal ilişkileri ile ilgili bilgiler edinebilmek amacıyla sorular yöneltilmiştir. Kullanıcı kişinin kimlik bilgileri istenmediğinde daha kişisel cevaplar elde edilebileceğini ve anket yönteminin daha objektif ve performans kıyaslayıcı olduğunun söylemleri üzerine anket bu doğrultu da hazırlanmıştır. Hazırlanan 16 soruluk anket çalışması Bolu İzzet Baysal Vakıf Huzurevi'nde 26 kişi ile Düzce Neriman Çilingir Huzurevi'nde de 35 kişi ile yapılmıştır. Kurumlar da ikamet eden yaşlıların %50'si oranında kişi sayısı ile anket yapılmıştır.

• Mülakat Yöntemi; Birebir görüşme yöntemi, kullanıcılar, yöneticiler ve çalışanları kapsamaktadır. Anket yönteminde olduğu gibi araştırmaya konu olan mekânları birebir kullanan ve mekân ile ilgili konulara hâkim olan kişilerle gerçekleştirilmiştir[52]. Gözlem yapılan saatlerde kullanıcılar ile birebir görüşmeler yapılarak mekânı nasıl kullandıkları, nasıl dönüştürdükleri, kurum ile alakalı sorunları ve memnun oldukları konular hakkında görüşmeler yapılarak kişiler dinlenmiş ve not edilmiştir.

III. ÇALIŞMA ALANI

Bolu İzzet Baysal Vakıf (BİBV)Huzurevi, Aile ve Sosyal Politikalar Bakanlığı Özürlü ve Yaşlı Hizmetleri Genel Müdürlüğüne Bağlı olarak; Aile ve Sosyal Politikalar İl Müdürlüğü bünyesinde hizmet veren bir taşra teşkilatıdır. Kurum hizmet binasının arsası Eczacı Emin TAŞMAN tarafından Bolu Kalkınma Vakfı'na bağışlanmış olup, bina İzzet Baysal Vakfı tarafından yapılarak Bolu

Kalkınma Vakfı'na devredilmiştir [53]. Resmi açılışı 1993 tarihinde yapılan kurum, Kız Yetiştirme Yurdu ve Huzurevi olarak hizmet vermekte iken Bakanlığın 2012 yılında onayı ile Kız Yetiştirme Yurdu hizmeti sonlandırılmıştır. Bolu Kalkınma Vakfı tarafından Binanın Mülkiyeti 2014 yılında İzzet Baysal Vakfına devredilmiştir. 40'ı normal bakım ve 10'u özel bakım olmak üzere 50 kapasiteli olan huzurevi 60 yaş üzeri olan yaşlılara ücretli ve ücretsiz olarak hizmet vermektedir. Ayrıca kurum, bünyesinde Çocuk İlk Kabul ve Müdahale Birimi olarak 6-18 yaş kız çocuklarına hizmet vermektedir. Engelli ve Yaşlı Hizmetleri Genel Müdürlüğü'nün 2014 yılında onayı ile kurumun ismi İzzet Baysal Vakıf Huzurevi olarak değiştirilmiştir.

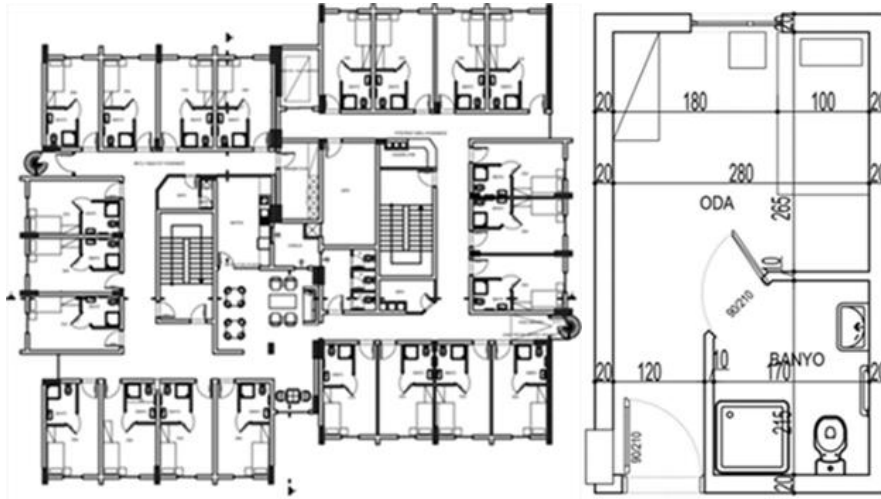
Düzce Neriman Çilingir Huzurevi, 60 yaş ve üzerindeki kişileri huzurlu bir ortamda yaşatmak, onlara bakmak ve bu kişilerin sosyal ve psikolojik ihtiyaçlarını karşılamak amacıyla kurulan ve çocuk bakım evinden dönüştürülerek 23 Kasım 2017 tarihinde ilk yaşlı kabulüyle faaliyete başlayan bir sosyal hizmet kuruluşudur.

IV. ARAŞTIRMA BULGULARI

A. MEKÂNSAL VERİLER

Literatür ve seçilen iki kurumda yapılan araştırmalarında elde edilen veriler ışığında her iki yapıda kat planları üzerinden ve yerinde yapılan gözlemlerle incelenmiştir. Elde edilen mekânsal veriler, yapılan sözlü görüşmeler ve anket sonuçları doğrultusunda konu tartışılmıştır.

Çalışma kapsamında yer alan Bolu İzzet Baysal Vakıf Huzurevi şehir merkezinde konumlandırılmış olup, gün içerisinde kullanıcılar istedikleri gibi dışarı çıkıp ihtiyaçlarını görebilir, yakınlarıyla görüşebilir ve her yere kolaylıkla ulaşım sağlayabilmektedirler. Huzurevi arsa alanı 2945 m² olup, açık alan yüzölçümü 2291 m²'dir. Yapı 5 katlı olup toplam kapalı alan 3270 m²'dir.



Şekil 4. Bolu İzzet Baysal Vakıf Huzurevi Kat ve oda planı

Söz konusu binanın bodrum katı ortak olmak üzere iki ayrı bloktan oluşmaktadır (Şekil 4). Geniş bir bahçesi olan kurumda spor aletleri, hobi bahçeleri için bir bölüm bulunmaktadır. Bodrum kat; mutfak, kalorifer dairesi, çamaşırhane, yaşlı emanet eşya deposu, personel giyinme odaları ve soğuk hava depoları ile hizmet vermektedir. Zemin katta; müdür odası, müdür yardımcısı odası, sosyal servis alanları, evrak kayıt, nöbet odası, taşınır kayıt kontrol odası, şoförler dinlenme odası, danışma, ziyaretçi bölümü (misafir odası), çay ocağı, arşiv odası, malzeme odası ve tuvaletler bulunmaktadır. Binanın 1. katında; yemekhane, etkinlik salonu, bay ve bayan mescit, engelli ilk kabul birimi odası,

evli çift odaları, tuvaletler konumlandırılmıştır. İkinci katında; kadın yaşlı yatak odaları (odalar tek kişilik olup banyo ve tuvaletleri kişilere aittir), kuaför hizmeti odası, sosyal kullanım alanları, mutfak, depo, ütü alanı, çamaşırhane, temizlik eşyaları deposu, ortak kullanılan tuvaletler bulunmaktadır. 3.katında; erkek yaşlı yatak odaları (odalar tek kişilik olup banyo ve tuvaletleri kişilere aittir), kuaför hizmeti odası, sosyal kullanım alanı, mutfak, depo, ütü alanı, çamaşırhane, temizlik eşyaları deposu, ortak kullanılan tuvaletler bulunmaktadır (Şekil 5).

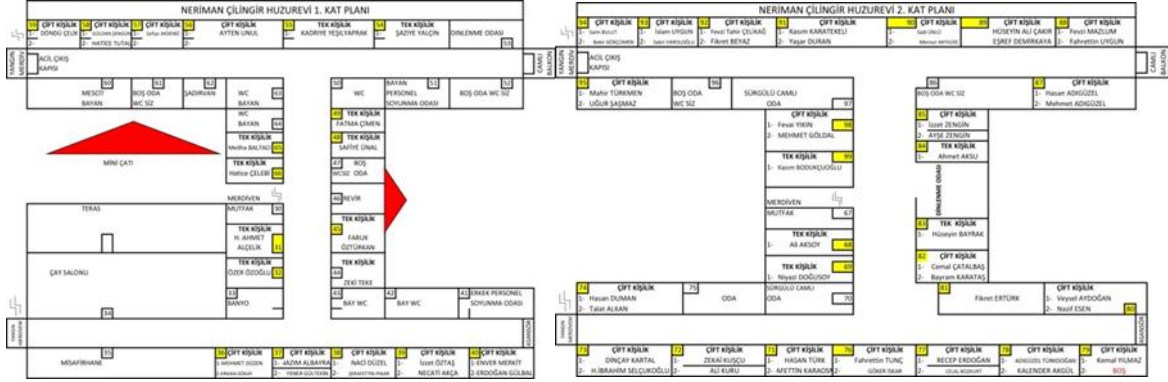


Şekil 5. Huzurevi iç mekân görüntüleri

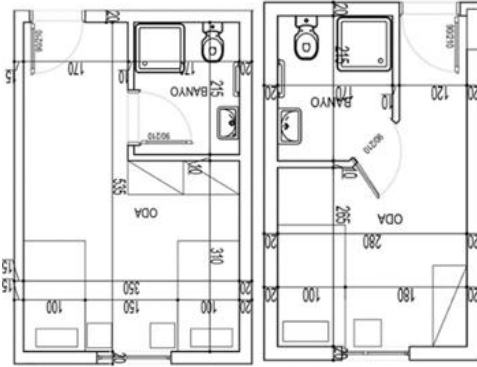
Kurum içerisinde sosyal servis çalışmaları yapılmaktadır. Kurumda ilk defa kalmaya başlayan yaşlıların uyum süreçlerini hızlandırmak ve aidiyetlerini artırmak amacı ile bireysel çalışmalar ve grup çalışmaları düzenlenmektedir. Yaşlı bireylerin çoğunlukla sağlık sebeplerinden dolayı etkinliklerine iştirak etmedikleri kurum kayıtlarında görülmektedir. Kurum bünyesinde çalışan İl Sağlık Müdürlüğüne görevlendirilen 2 hemşire ve 1 sağlık memuru bulunmaktadır. Kurum içerisinde kalan yaşlı bireylerin yaşam kalitesini artırmak ve toplum ile kaynaşmasını sağlamak amacıyla gezi, piknik, sinema, tiyatro, eğlence vb. sosyal faaliyetler idare ve sosyal servisin koordineli çalışmaları ile yürütülmektedir.

Düzce’ de bulunan Neriman Çilingir huzurevi, arsa alanı 10.020,69 m² olup, açık alan yüzölçümü 2713 m²’dir. 4 kattan oluşan toplam 7307 m² kapalı alanı bulunmaktadır. Bodrum kat; kalorifer dairesi, çamaşırhane, depo, personel odaları ve yaşlıların sportif faaliyetlerini gerçekleştirebildikleri bocce oyun alanı, bilardo ve masa tenisi alanları ile kadın ve erkekler için ayrılmış duş ve tuvaletler mevcuttur. Zemin katta; müdür odası, müdür yardımcısı odası, sosyal servis alanları, satın alma, mutemetlik, yazı işleri, evrak kayıt, nöbetçi amir odası, mutfak ve yemekhane, çok amaçlı salon, toplantı salonu, ziyaretçi kabul bölümü (misafir odası), personel çay ocağı ve tuvaletler bulunmaktadır. Binanın 1. katında; tek ve çift kişilik yaşlı yatak odaları, kat mutfağı, revir, etkinlik salonu, çay salonu, mescit, okuma-yazma sınıfı, televizyon odası, personel dinlenme odaları, depo, tuvaletler

konumlandırılmıştır. 2. katında; tek ve çift kişilik yaşlı yatak odaları, kat mutfuğı, etkinlik salonu, mescit, televizyon odası, depo, tuvaletler konumlandırılmıştır. Kurum içerisinde kalan yaşlı bireylerin kurum bahçesini aktif olarak kullanarak, grup ve bireysel aktiviteler ile sosyal hayatlarını devam ettirmeleri amaçlanmaktadır.



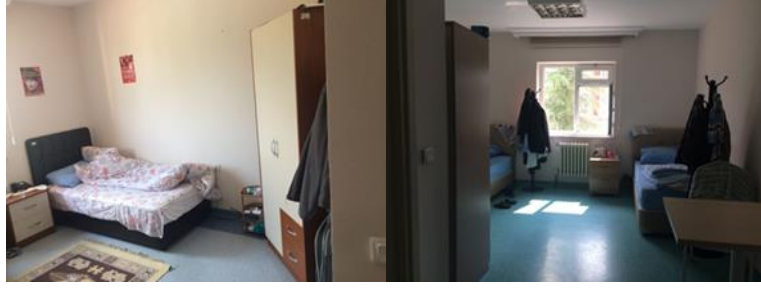
Şekil 6. Düzce Neriman Çilingir Huzurevi kat planları



Şekil 7. Düzce Neriman Çilingir Huzurevi çift ve tek kişilik oda planları



Şekil 8. Düzce Neriman Çilingir Huzurevi iç mekân görselleri



Şekil 8 (devam). Düzce Neriman Çilingir Huzurevi iç mekân görselleri

B. ANKET VE SÖZLÜ MÜLAKAT VERİLERİ

Bolu İzzet Baysal Vakıf Huzurevi'nde görüşmeyi kabul eden toplam 26 kişiden, 14 kadın (% 53,8), 12 erkek (% 46,2) ile anket çalışması yapılmıştır. Ankete katılan kişilerin yaş, eğitim ve medeni durumu gösteren Tablo 1'de görülmektedir. Kurumda 17 kişi emekli geliri ile 9 kişi devlet yardımı ile kalmaktadır ve her iki grupta aynı şartlarda kurum imkânlarından faydalanmaktadır. Anket çalışmasına katılan 12 kişi kuruma gelmeden önce kendi evinde yaşarken 14 kişi kirada yaşadığını belirtmiştir. Kurumda 9 kişi çocukları bakmadığı için, 7 kişi çocuklarına yük olmak istemeyen ve kendi isteğiyle kurumda kalan kişilerdir. İmkânı olmayan ve kalacak yeri olmayan 3 kişi, yalnızlık sebebiyle kalan 2 kişi, daha rahat olduğu için ve mecburiyetten kalmak zorunda kalan 1'er kişi bulunmaktadır.

Tablo 1. Katılımcıların yaş, eğitim ve medeni durumları

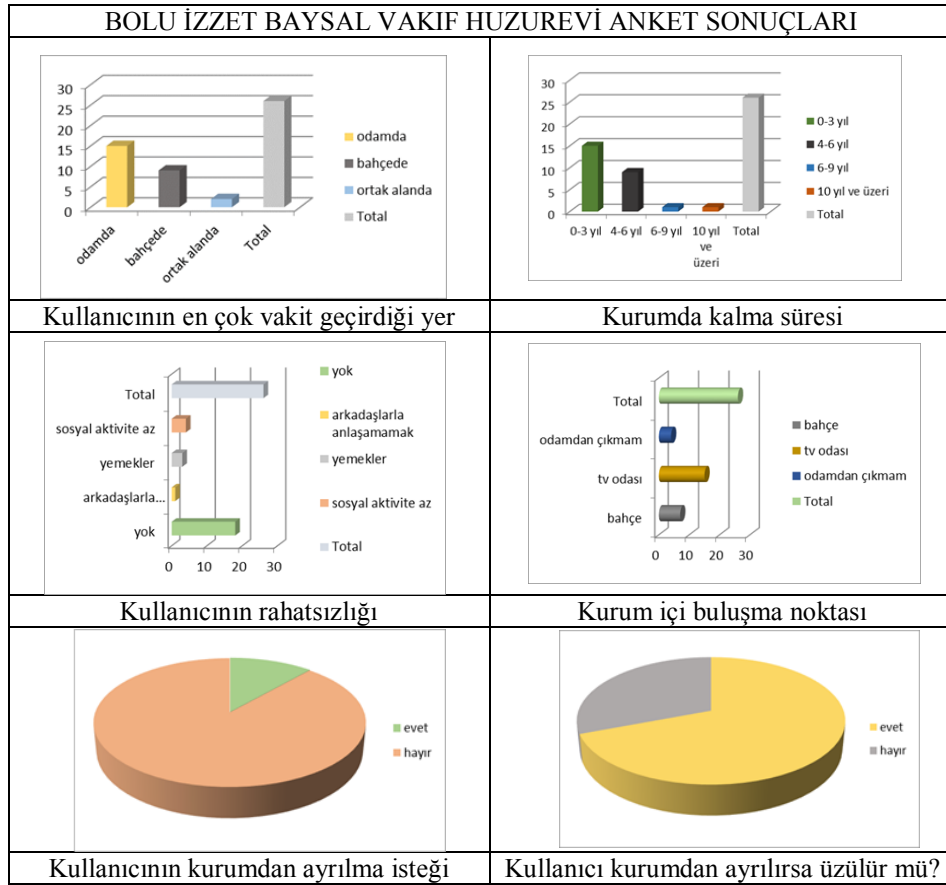
Yaş	Frekans	%	Medeni Durum	Frekans	%	Eğitim Durum	Frekans
65-69	7	26.9	Evli	2	7.7	Okur-yazar	9
70-74	9	34.6	Bekâr	11	42.3	İlkokul	5
75 ve üstü	10	38.5	Dul	9	34.6	Ortaokul	3
			Boşanmış	4	15.4	Üniversite	2
						Bilmiyor	7
Toplam	26	100		26	100		26

Binanın şehir merkezine yakın olması 14 kişiyi (%53,8) çok memnun ederken, 11 kişi (%42,3) bu durumdan memnun ve 1 kişi (%3,8) fikri olmadığını dile getirmiştir. Binanın şehir merkezine yakın olması, büyük bir bahçe ve bahçe düzenlemesinin hem rekreasyon hem de toprakla uğraşmaya olanak sağlaması kullanıcıların %100'ün de memnuniyet yaratmaktadır.

Huzurevine gelmeden önce yaşadığı yerin kalabalık olduğunu 8 kişi (%30,8) belirtirken, 18 kişi (%69,2) bu soruya hayır cevabı vermiştir. Kullanıcıların %96,2'si (25 kişi) kurumu kendi evi gibi hissetmektedir. Yalnız 1 kişi kurumu otele benzetmektedir. Kullanıcıların evinden daha güzel şartlarda yaşadığını özellikle birebir görüşmelerinde dile getirmişlerdir. Kullanıcılara kurumun nasıl olmasını istediklerini sorduğumda 25 kişi (%96,2) mevcut halinden memnun olduğu cevabını verirken, 1 kişi (%3,8) eve benzemesi cevabını vermiştir.

Ankete katılımcılardan yalnızca 1 kişinin çocuğu olmadığını belirtmiştir. Çocukları olup, ziyarete gelmeyen 11 kişi çoğunluğu oluşturmaktadır. Çocuklarıyla düzenli ilişki içinde olan kişiler daha mutlu ve kendilerini kuruma daha ait hissetmektedirler. Kullanıcılara sorulan kurum içerisinde kendinizi nasıl hissediyorsunuz sorusuna, kendi evinde gibi, güvende, özgür, konforlu/rahat, mutlu ve sosyal cevapları verilmiştir. Kullanıcıların 15'i (%57,7) en çok odasında vakit geçirirken, 9'u (%34,6) bahçede, 2 kişi (%7,7) de ortak alanda cevaplarını vermiştir. Odasında vakit geçirenler çoğunlukla

kadın olmakla birlikte ortak alanlara çıkmamalarının nedenlerini diğer kişilerle pek anlamadıklarını belirtmişlerdir. Odanın büyüklüğünden 11 kişi (%42,3) çok memnun iken, 13 kişi (%50,0) memnun olduğunu ve 2 kişi (%7,7) fikirlerinin olmadığını ifade etmiştir. Odanın duvar renginden çok memnun olan 11 kişi (%42,3) rengin iç açıcı, odayı geniş gösterdiğini söylerken, memnun olan 13 kişi de (%50,0) aynı fikirde olduklarını dile getirmişlerdir ve 2 kişi (%7,7) önem vermedikleri için fikirlerinin olmadığını ifade ettiler. Oda dekorasyonundan çok memnun olan 14 kişi (%53,8) ve memnun olan 10 kişi (%38,5) kurumun vermiş olduğu demirbaşları odasında istediği gibi konumlandırmış ve eksik gördüğü elemanları kendi tamamladığı görülmüştür. Fikri olmayan 1 kişi (%3,8) odasını çok fazla kullanmayan ve memnun olmayan 1 kişi (%3,8) kurum çalışanlarına kızgın olduğu için bu cevabı vermiştir. Odalarının yer döşemesinin kalebodur kaplı olduğu huzurevinde, kullanıcıların bazıları kendi istekleri doğrultusunda halı ve kilim benzeri araçlar kullanmışlar ve hepsi (%100) memnun olduklarını belirttiler. Oda dekorasyonunu kendi isteği ile değiştirmiş olan ve kendinden bir şeyler katmış olan kişilerden 5 kişi (%19,2) her zaman kendi tercihiyle dekore ettiğini, 3 kişi (11,5) çok az kendinin müdahalesi olduğunu ve 18 kişi (%69,2) hiçbir zaman karışmadığını görevlilerin düzenlemiş olduğu gibi bıraktığını ifade etmişlerdir. Odanın boyası hakkında sormuş olduğum soruda boya rengini kendi seçmediğini fakat 2 kişi (%7,7) her zaman bu rengin kendini yansıttığını, 1 kişi (%3,8) çok az ilişkili olduğunu ve 23 kişi (%88,5) hiçbir zaman bu rengin kendisiyle alakalı olmadığını ifade etmiştir.



Şekil 9. Bolu İzzet Baysal Vakıf Huzurevi Anket Sonuçları

Odasının manzarasından memnun olan 25 kişi (%96,2) bu durumun mutluluklarında etkisi olduğunu söylerken 1 kişi (%3,8) memnun olmadığını dile getirmiştir. 8 kişi (%30,8) katlar arası ulaşımından çok memnun iken, 17 kişi (%65,4) sadece memnun olduklarını zaten asansör olduğu için sıkıntı çekmediklerini belirtirken 1 kişi (%3,8) kurum çalışanlarına kızgın olduğu için hiç memnun olmadığını ifade etmiştir. Sosyal mekânlardan 12 kişi çok memnun iken, 14 kişi memnun olduğunu belirtmiştir. Kurumun yapmış olduğu sosyalleşme imkânları 12 kişiyi (%46,2) çok memnun ederken,

10 kişi (%38,5) bu durumdan memnun ve 1 kişisini (%3,8) fikri yok. 2 kişi (%7,7) memnun olmazken, 1 kişi (%3,8) hiç memnun olmadığını bildirmiştir. Kurum içerisinde yapılmış olan aktivite odaları 24 kişiyi (%92,3) memnun ederken, 2 kişi (%7,7) aktivite odalarının az olduğunu ve bu durumdan memnun olmadıklarını dile getirmişlerdir.

5 kattan oluşan bina için kat sayısından 11 kişi (%42,3) çok memnun iken, 14 kişi (%53,8) memnun olduklarını ve 1 kişi (%3,8) memnun olmadığını ifade etti. 22 kişi (%84,6) binayı karmaşık bulmazken, 4 kişi (%15,4) bu konuda fikirleri olmadığını zaten binada çok fazla bir yere gitmediklerini ifade etmiştir.

18 kişi (%69,2) her zaman için odasında kendisini mutlu hissederken, 7 kişi (26,9) çoğunlukla ve 1 kişi (%3,8) ara sıra cevabını vermiştir. Gerek odaların pencere boyutları, gerek eşya konumlandırılması ve gerekse rengi ile alakalı olarak odaların iç aydınlığından kullanıcıların tamamı (%100) memnun durumdadır.

Kurum içerisindeki temizlik ve temizlik işlerinden kurumun %100'ü memnun oldukları cevabını vermiş ve çalışanlara teşekkür etmişlerdir. Güneş ışığı alan odalarının ferah olduğunu da bütün kullanıcılar (%100) memnuniyetle dile ifade ettiler.

19 kişi (%73,1) her zaman odasında mahremiyetini sağladığını, 7 kişi de (%26,9) çoğunlukla sağlayabildiklerini bu durumu odaların tek kişilik olmasıyla çok fazla alakalı olduğunu dile getirmişlerdir. Mahremiyetini sosyal mekânlarda sağlanabilmesine 13 kişi (%50,0) her zaman cevabını verirken, 8 kişi (%30,8) çoğunlukla, 3 kişi (%11,5) ara sıra, 1 kişi (%3,8) çok az, 1 kişi (%3,8) hiçbir zaman cevaplarını vermiştir. 18 kişi (%69,2) her zaman, 6 kişi (%23,1) çoğunlukla ve 2 kişi (%7,7) ara sıra kuruma kendilerini ait hissettiklerini ifade ederken; kurum çalışanlarının bu duruma yardımcı olduğunu 18 kişi her zaman, 7 kişi çoğunlukla ve 1 kişi ara sıra olarak cevaplamıştır. Kullanıcıya soruların kurumdan ayrılma isteğinin olup olmadığı sorusuna 3 kişi (%11,5) evet cevabı verirken, 23 kişi (%88,5) böyle bir isteklerinin olmadığını, buldukları durumdan memnun olduklarını ifade ettiler. Kurumdan herhangi bir sebeple ayrılmak durumunda kalırsa üzülmeyeceğini sorduğumuz da kullanıcıların 18'i (%69,2) evet cevabı verirken, 8'i (%30,8) hayır cevabı vermiştir. Kullanıcıların %100'ü kurum ve kurum çevresinin rutin aktivitelerini karşıladığı cevabını vermiştir. 22 kişi (%84,6) kurum içerisinde kendisine ait olduğu mekânların var olduğunu ifade ederken 4 kişi (%15,4) hiçbir zaman böyle mekânların olmadığını söylemiştir. Bu 4 kişinin henüz kendilerini kuruma ait hissetmediklerini ve imkânları olsa burada kalmak istemedikleri belirtmişlerdir.

Her zaman (10 kişi) ve çoğunlukla (5 kişi) arkadaşlarıyla anlaşılabilen kişilerin yanında 10 kişi ara sıra, 1 kişi de çok az anlaşabildiğini, bu kişilerin kuruma gelmeden önce de çok kalabalık ortamlarda yaşamadığı ve yalnızlığı tercih ettikleri tespit edilmiştir. Bu sorunun devamında 8 kişi her zaman sırlarını paylaşabildiğini ifade ederken, 5 kişi çoğunlukla, 11 kişi ara sıra, 2 kişi çok az cevabını verirken çevresindeki insanlara pek fazla güvenmediklerini de eklemişlerdir.

Açık uçlu olarak kullanıcılara kendilerini rahatsız eden şeyler sorulduğunda, 18 kişi (%69,2) hiçbir şeyden rahatsız olmadıklarını, 1 kişi (%3,8) arkadaşlarla anlaşamamaktan, 3 kişi (%11,5) yemeklerden ve 4 kişi (%15,4) sosyal aktivitelerin az olmasından rahatsız olduklarını ifade ettiler. Kullanıcılara kurum içerisindeki buluşma noktaları sorulduğunda 7 kişi (%26,9) bahçe, 15 kişi (%57,7) cevabı verirken, 4 kişi (%15,4) odamdan çıkmam cevabı vermiştir. En çok kullandıkları mekânlar ve buna bağlı olarak günlük aktiviteleri sorulduğunda, 13 kişi (%50,0) bahçeyi kullanırken hava alma, toprakla uğraşmak, ekip- biçme, spor alanları kullanımı cevabı vermiştir. 9 kişi (%34,6) odasından pek çıkmadığını ve odasında ibadetlerini gerçekleştirdiğini, 4 kişi (%15,4) TV odasını kullandığını ve burada sohbet edip dinlendiğini ifade etmiştir.

Düzce Neriman Çilingir Huzurevi'nde, 72 yaşlı kalmaktadır. 10 kadın, 25 erkekten oluşan 35 kişi ile anket çalışması yapılmış (Tablo 2) ve sonuçları analiz edilmiştir. Şehir merkezinden uzakta, ulaşım yönünden biraz sıkıntılı olan kurum için şehir içindeki konumundan 26 kişi (74,3) çok memnunken, 9

kişi (%25,7) memnun olduğunu söylemektedir. Bu durumdan çıkan sonuçla kurumun şehir merkezine uzak olması herkes tarafından memnuniyetle karşılanan bir durum haline gelmektedir. Kurumun açık oturma alanları kurumda yaşayan herkes tarafından memnuniyetle karşılanmaktadır. Bahçe büyüklüğü ve düzenlenmesi kurumu sadece gece konaklamak için kullanan 1 kişi tarafından fikri olmadığı cevabıyla kapanırken, 34 kişi gayet kullanışlı ve büyük bir bahçeleri olduğunu ve hem sportif hem de ekip biçmek ile ilgilenibildiklerini dile getirmektedirler.

Tablo 2. Düzce Neriman Çilingir huzurevinde örneklem grubunun demografik dağılımı

Yaş	Frekans	Medeni Durum	Frekans	Eğitim Durumu	Frekans
60-64	2	Evli	2	Okur-yazar	15
65-69	8	Bekâr	13	İlkokul	11
70-74	14	Dul	17	Ortaokul	3
75 ve üstü	11	Boşanmış	3	Üniversite	3
				Bilmiyor	2
Toplam	35		35		35

Kaldıkları odaların iç aydınlığı herkes (%100) tarafından memnun karşılanan bir durumdur. Odanın iç dekorasyonun istedikleri şekilde değiştirebilen kurum sakinleri odanın mevcut halinden 34 kişi olarak memnun olurken, 1 kişi odaya sadece uyumak için geldiğinden kendisi için fark etmediğini bu sebeple fikri olmadığı cevabını vermektedir. Kurumun manzara yönelimi oldukça fazla olduğu halde manzaradan memnun olmayan 1 kişi ve günün büyük kısmını odada geçirmediği için manzarayla ilgilenmeyen 1 kişi vardır. Bunun yanında 33 kişi bu durumdan memnun olduğunu ifade etmiştir. Kurumun gayet temiz olduğu kullanıcılar tarafından da onaylanarak 35 kişi temizlik hizmetlerinden memnun olduklarını dile getirmektedir. Odaların güneş alması herkes tarafından beğenilen bir konu olmakla birlikte, bu durumun odanın ferahlığını da etkilediğini ve herkes tarafından (%100) memnun olduğu sonucuna varılmaktadır.

Kullanıcılara kurum ile ilgili düşünceleri ve hissettikleri ile ilgili sorular yöneltilmiştir. “odanda mutlu musun?” sorusuna 25 kişi (%71,4) her zaman cevabı verirken, 5 kişi (%14,3) çoğunlukla, 3 kişi (%8,6) ara sıra, 2 kişi (%5,7) çok az cevabını vermiştir. Duvar rengini kendi isteğine göre değiştirilebildiği kurumda, kendi tercihi olduğunu söyleyen 19 kişi (%54,3) her zaman cevabını, 5 kişi (%14,3) çoğunlukla ve 1’er kişi (%2,9) ara sıra ve çoğunlukla cevabını verirken, 9 kişi (25,7) hiçbir zaman cevabını vermiştir. Kurum 2 ve tek kişilik odalardan oluşurken, demirbaş olarak kurumun tahsis ettiği taşınmaz eşyalar vardır ve bu eşyalar kişinin tercihine göre oda içerisinde konumlandırılabilir. Oda dekorasyonu 21 kişi için (%60,0) her zaman kendi tercihi olurken, 8 kişi için (%22,9) çoğunlukla, 2 kişi için (%5,7) ara sıra ve 4 kişi için (%11,4) hiçbir zaman kendi tercihi olmadığını belirtmiştir. Odaların bazılarının 2’şer kişilik olması mahremiyeti sağlama noktasında kişileri biraz zora sokmakta olduğu gözlemlenmiştir. Buna rağmen 26 kişi (%74,3) her zaman mahremiyetini sağlayabiliyorken, 7 kişi (%20,0) çoğunlukla, 1’er kişi (%2,9) ara sıra ve hiçbir zaman cevaplarını vermiştir. Odanın yer döşemesi odada fazla vakit geçirmeyen 1 kişi tarafından yine fikri olmadığı cevabıyla tamamlanırken, 34 kişi döşemeden memnun olduğunu bildirmektedir.

Kuruma aidiyet derecelerini anlayabilmek adına kurumun nasıl olmasını istedikleri sorusuna 32 kişi (%91,4) mevcut halinden memnun olduğunu ifade ederken, 3 kişi (%8,6) eve benzemesini cevabını vermiştir. Bu 3 kişinin kuruma henüz yeni geldikleri kurum çalışanları tarafından bildirilmiştir. Kullanıcılara kurum içerisinde kendilerini nasıl hissettikleri sorulduğunda, 31 kişi kendi evimde gibi, güvende, özgür, konforlu/rahat, mutlu ve sosyal şeklinde ifade ederken, 4 kişi olumsuz yanıt vermiştir. Ayrıca 35 kişi, sınırlandırılmış, baskı altında, yalnız hissetmek gibi tanımlara olumsuz yanıt vermiştir Odaların büyüklüğünden 19 kişi (%54,3) çok memnun olduğunu, 15 kişinin (%42,9)

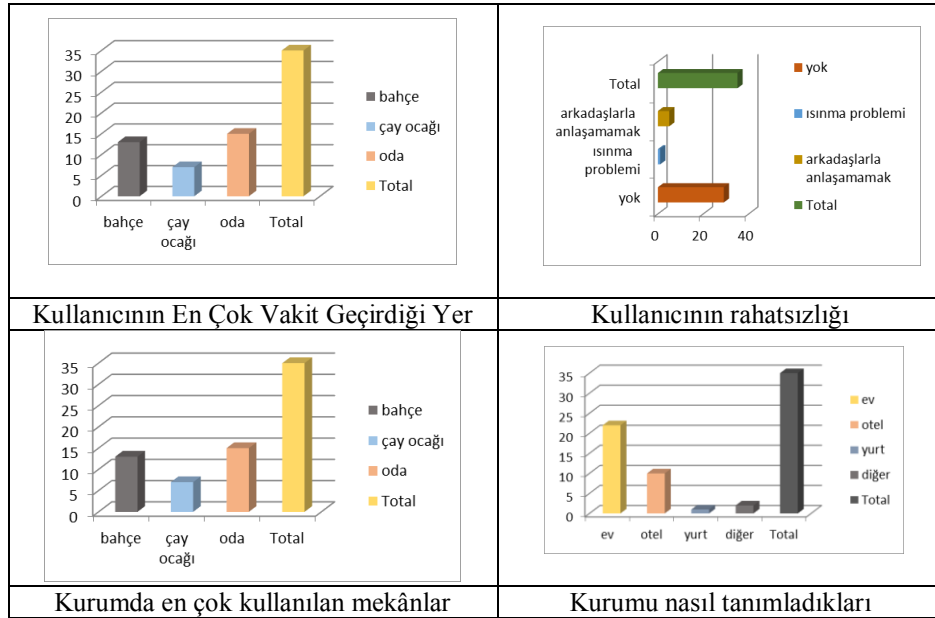
memnun olduğunu, 1 kişi ise yanında kalan arkadaşından ötürü hiç memnun olmadığını dile getirmiştir. Oda büyüklüğü ideal durumda olsa da çift kişilik odalarda kalan kullanıcılar, eğer imkânları olsa tek kişi kalmayı tercih edeceklerini dile getirmişlerdir. Duvar renginden 22 kişi (%62,9) çok memnun, 11 kişi (%31,4) memnun ve 2 kişi (%5,7) odada çok fazla kalmadığı için fikri olmadığını ifade etmektedirler. Katlar arası ulaşımdan 17 kişi (%48,6) çok memnun olurken, 14 (%40,0) memnun, 1 kişi fikir sahibi değilken, 3 kişi (%8,6) çıkarken çok fazla yorulduğu için memnun olmadığını dile getirmektedir. Kurumu benimsemiş olmasını değerlendirmek amacıyla sorulan kendine ait hissettiği alanlar sorusuna 16 kişi (%45,7) her zaman, 5 kişi (%14,3) çoğunlukla, 2 kişi (%5,7) ara sıra, 4 kişi (%11,4) ve 8 kişi (%22,9) hiçbir zaman cevabını vermiştir. Yapılan görüşmelerden kurum içerisindeki ilişkiler gerek cinsiyet, gerek eğitim durumlarına göre farklılık gösterebiliyor. 21 kişi (%60,0) her zaman arkadaşlarıyla anlaşabiliyor, 7 kişi (%20,0) bunu çoğunlukla, 3 kişi (%8,6) ara sıra ve 4 kişi (%11,4) çok az bunu başarabiliyor. Çok fazla güvenin olmadığı gözlemlenen huzurevinde, sırlarını paylaşım noktasında 16 kişi her zaman paylaşabiliyor, 1 kişi çoğunlukla olduğunu ve 3 kişi ara sıra, 2 kişi çok az ve 13 kişi hiçbir zaman cevabıyla kayıtlara geçmiştir.

Kuruma adapte olmuş, kurumu benimsemiş 23 kişi (%65,7) her zaman kuruma ait olduğunu söylerken, 5 kişi (%14,3) çoğunlukla, 3 kişi (%8,6) ara sıra, 1 kişi (%2,9) çok az ve 3 kişi (%8,6) hiçbir zaman cevaplarını vermişlerdir. Ankete katılan kişilerin büyük çoğunluğu aidiyet hissetme durumunu çalışanların kolaylaştırdığını paylaşmışlardır.

Kurumda, 28 kişi ayrılmak istemezken, 7 kişi imkânları olsa kurumda kalmak istemediklerini ifade etmişlerdir. Kurumdan ayrılırsa üzülecek olan 20 kişinin yanında, 15 kişi üzülmeceğini dile getirmiştir. Kurum içerisinde rutin aktivitelerin ihtiyaçları karşılayıp karşılamadığı sorusuna 33 kişi (%94,3) evet karşılıyor cevabı verirken, 2 kişi (%5,7) yetersiz olduğunu dile getirmiştir.

Kullanıcılara kurum içerisinde bazı mekânları kullanırken zorlanıp zorlanmadıkları sorulduğunda merdivenleri kullanırken 6 kişi zorlandığını, 29 kişi zorlanmadığını ifade etmiştir. Yemekhaneyi kullanırken hiç kimse zorlanmadığını ve fazlasıyla rahat ettiklerini söylediler. Sosyal mekânları kullanmayan 1 kişi fikrim yok derken, yürümekte zorlanan 1 kişi zorlandığını dile getirdi ve 33 kişi zorlanmadan bu alanları kullanabildiklerini bildirdiler. Banyo yapmakta güçlük çeken 1 kullanıcı odasında, banyo ve tuvalette zorlandığını ifade ederken, 35 kişi hiç zorlanmadan bu mekânlarda vakit geçirebildiğini ifade etti. Huzurevinin büyük çoğunluğu (26 kişi) çay ocağını buluşma noktası olarak yer edinmişken, 9 kişi TV odasında buluştuklarını bildirmiştir(Şekil 2).

Odaların büyüklüğünden 19 kişi (%54,3) çok memnun olduğunu, 15 kişinin (%42,9) memnun olduğunu, 1 kişi ise yanında kalan arkadaşından ötürü hiç memnun olmadığını dile getirmiştir. Oda büyüklüğü ideal durumda olsa da çift kişilik odalarda kalan kullanıcılar, eğer imkânları olsa tek kişi kalmayı tercih edeceklerini dile getirmektedirler. Duvar renginden 22 kişi (%62,9) çok memnun, 11 kişi (%31,4) memnun ve 2 kişi (%5,7) odada çok fazla kalmadığı için fikri olmadığını ifade etmektedirler. Katlar arası ulaşımdan 17 kişi (%48,6) çok memnun olurken, 14 (%40,0) memnun, 1 kişi fikir sahibi değilken, 3 kişi (%8,6) çıkarken çok fazla yorulduğu için memnun olmadığını dile getirmektedir.



Şekil 10. Düzce Neriman Çilingir Huzurevi

Sosyal mekânlar 21 kişi (%60,0) tarafından çok memnun olarak karşılanırken, 12 kişi (%34,3) memnun ve 2 kişi (%5,7) hiç ihtiyaç hissetmedikleri için fikri olmadığını ifade etmektedir. Zemin üzeri iki kattan oluşan kurumun kat sayısı 33 kişi tarafından memnuniyetle karşılanırken, 1 kişi fikrim yok, 1 kişi bu durumdan memnun olmadığını söylemektedir. Kurumun yıl içerisinde yapmış olduğu sosyalleşme amaçlı yapılan aktiviteleri 30 kişi tarafından tatmin edici bir hal alırken, 5 kişi bu tür aktivitelerle ilgilenmediği için fikrim yok cevabını vermektedir. Farklı spor dallarını bir arada bulduran aktivite odalarının durumu 2 kişi tarafından yetersiz bulunarak memnuniyetsiz kalmıştır, odaları kullanmayan 3 kişi fikri olmadığını söylemektedir ve 30 kişi gayet memnun olduklarını ve güvenle kullanabildiklerini ifade etmektedirler. Sosyal mekânlar 21 kişi (%60,0) tarafından çok memnun olarak karşılanırken, 12 kişi (%34,3) memnun ve 2 kişi (%5,7) hiç ihtiyaç hissetmedikleri için fikri olmadığını ifade etmektedir. Zemin üzeri iki kattan oluşan kurumun kat sayısı 33 kişi tarafından memnuniyetle karşılanırken, 1 kişi fikrim yok, 1 kişi bu durumdan memnun olmadığını söylemektedir. Kurumun yıl içerisinde yapmış olduğu sosyalleşme amaçlı yapılan aktiviteleri 30 kişi tarafından tatmin edici bir hal alırken, 5 kişi bu tür aktivitelerle ilgilenmediği için fikrim yok cevabını vermektedir. Kaldıkları odaların iç aydınlığı herkes (%100) tarafından memnun karşılanan bir durumdur. Odanın iç dekorasyonun istedikleri şekilde değiştirebilen kurum sakinleri odanın mevcut halinden 34 kişi olarak memnun olurken, 1 kişi odaya sadece uyumak için geldiğinden kendisi için fark etmediğini bu sebeple fikri olmadığı cevabını vermektedir.

Kurumun manzara yönelimi oldukça fazla olduğu halde manzaradan memnun olmayan 1 kişi ve günün büyük kısmını odada geçirmediği için manzarayla ilgilenmeyen 1 kişi vardır. Bunun yanında 33 kişi bu durumdan memnun olduğunu ifade etmiştir. Kurumun gayet temiz olduğu kullanıcılar tarafından da onaylanarak 35 kişi temizlik hizmetlerinden memnun olduklarını dile getirmektedir. Odaların güneş alması herkes tarafından beğenilen bir konu olmakla birlikte, bu durumun odanın ferahlığını da etkilediğini ve herkes tarafından (%100) memnun olunduğu sonucuna varılmaktadır. Oda arkadaşından yana sıkıntılı olan 1 kişi ses izolasyonu konusunda memnun olmadığını ve 2 kişi yine kurumda çok kalmadığı için fikri olmadığını ama 32 kişi bu durumdan gayet memnun olduğunu ve sıkıntı çekmediğini ifade etmektedir. Odanın yer döşemesi odada fazla vakit geçirmeyen 1 kişi tarafından yine fikri olmadığı cevabıyla tamamlanırken, 34 kişi döşemeden memnun olduğunu bildirmektedir. Farklı spor dallarını bir arada bulduran aktivite odalarının durumu 2 kişi tarafından yetersiz bulunarak memnuniyetsiz kalmıştır, odaları kullanmayan 3 kişi fikri olmadığını söylemekte.

V. SONUÇ

Araştırmada günümüzün yaşam koşulları sonucunda artan yaşlı nüfus ve bu nüfusun bir kısmı için yaşamlarının son dönemlerini geçirebileceği alternatif bir çözüm olan yaşlı bakım yurtları veya huzurevleri mekânsal olarak, bu kurumlarda yaşayan kişilerin değerlendirmeleri üzerinden iki örnek üzerinden incelenmiştir. İncelenen huzurevlerinde yaşlılar yaşadıkları kurumlardan memnun oldukları sonucuna ulaşılmıştır. Kullanıcılar yapmış oldukları mekânsal düzenlemeler ile yaşam alanlarını kişiselleştirerek uyum süreçlerini hızlandırdıkları sonucuna varılmıştır. Gereksinim duydukları manevi ihtiyaçları kurum tarafından karşılanırken, binaların fiziksel olarak yetersizlikleri gözlemlenmiştir.

Bu araştırma iki farklı şehirde yapılarak kişilerin sosyo-kültürel ve sosyo-ekonomik farklılıkların etkisine dikkat edilmiştir. Sosyal alanlar, koridorlar, yemekhaneler, kısacası kurum içerisinde kullanıcının vakit geçirdiği bütün alanlar incelenmiştir. Her iki kurumda da kişilerin mahremiyet ve aidiyetleri tamamen sağlanabildikten sonra diğer ihtiyaçlar hemen hemen aynı düzeyde ve var olan imkânlarla karşılanabilir durumda olduğu anlaşılmıştır.

Huzurevlerinde ortak olarak paylaşılan, bütüncül bir yapının içinde “Kişisel mekân” veya “kişisel Alan”ın en önemli mimari tasarım boyutu olduğu gözlenmiştir. Bu durum mekânların tasarlanmasında en çok dikkate alınması gereken nokta olduğu görülmüştür. Kişiselleştirmeye olanak sağlayan iç mekân düzenlemeleri, sosyalleşmeyi teşvik eden mekânsal organizasyonlar, aidiyeti güçlendiren ve kişisel memnuniyeti artıran olgular olduğu sonucuna varılmıştır. Belirli bir yaşa gelmiş kimseler, ait olmak, kendilerini yansıtmak, mutlu olabilmek isterler. Mekânın onları mecbur bırakması istemedikleri bir durumdur. Sosyal aktivitelerin gerçekleşeceği mekânların esnek tasarlanabilen mekânlar olması, kullanıcıya dikte ettirmemesi, zorunluluk olarak sunulmaması gerektiği düşünülmektedir. Kişiselleşme olgusunun zayıflaması halinde, mekânlar monotonlaşmaya, sıkıcı olmaya ve boş mekânların oluşumuna sebebiyet vererek, sosyal etkileşimi zayıflatmaktadır. İç ve dış eylemlerin durumlarına ve zamana dayanan sosyal etkileşim ve kişiselleşme tasarım sürecine etki eden faktörlerdendir. Sabit mobilyalar, sabit sosyalleşme alanları sebebiyle huzurevi sakinleri kendini o mekânlara ait hissedemez, benliklerini gösteremezler.

- Huzurevlerinde kişilere özel alan tipleri oluşturmak
- Değişen şartlara bağlı olarak, ihtiyaca göre sosyal programlar oluşturmak
- Yaşlıların mevcutta kullandıkları sosyal mekânların büyüklükleri ile yapılabilecek en uygun şekilde kullanmak ve ihtiyaç duyulan ölçüleri ortaya koymak
- İç mekânlar kadar dış mekânlara da önem vererek kullanıcı-çevre ilişkisi üzerine öneriler getirmek
- Mekân donatılarının yaşlı bireylerin fiziksel yeterliliklerini gözeterek tasarlamak ve yerleştirmek
- Yaşlı bireyin yaşam mekânını kişiselleştirmesine olanak sağlamak, aidiyeti geliştirerek, kendi evinde hissettirecek bir sonuç doğuracaktır

Mekân yalnız başına düşünülemez, kullanıcı mekâna anlam katmaktadır, bu nedenle mekânda kullanıcı odaklı çözümler üretilmelidir. Huzurevleri tasarımında mimarların konu ile ilgili diğer disiplinlerle işbirliği yapması gerektiği düşünülmektedir.

Bu araştırmadan elde edilen ve yorumlanan verilerin yeni tasarımlara ışık tutması amaçlanmıştır.

V. KAYNAKLAR

- [1] H. Şahin, ‘Yaşlılık algısı ve yaşlılara sunulan kurumsal hizmetler farkındalığı üzerine bir inceleme: Erzurum ili örneği’. Yüksek Lisans Tezi, Atatürk Üniversitesi Sosyal Bilimler Enstitüsü, Erzurum, Türkiye, 2005.
- [2] A. Çohaz, Van Aile, Çalışma ve Sosyal Hizmetler İl Müdürlüğü Raporu, 2010.
- [3] O. Arayıcı, *Mekân ve Tasarım Üzerine Tanımlar*. İstanbul: Ege Basım, 2015.
- [4] A. Ünlü, *Çevresel Tasarımda İlk Kavramlar*. İstanbul, 1998.
- [5] S. Aydın, “Mekânsal değerlendirmede algısal yargılara dayalı bir model”, Yayımlanmamış Doktora Tezi, İstanbul Teknik Üniversitesi Fen Bilimleri Enstitüsü, İstanbul, 1986.
- [6] F. Tuan, *Space and Place: The perspective of experience*. University of Minnesota Press, 1977.
- [7] A. Stevens, *Jung* (çev. Ayda Çayır), Kaktüs Yayınları, İstanbul, 1999.
- [8] J. Pallasmaa, *The Architecture of Image: Existential space in cinema*. Rakennustieto: Building Information Ltd, 2001
- [9] M. Kahraman, İnsan ihtiyaçları ve mekânsal elverişlilik kavramları perspektifinde yaşanılabilirlik olgusu ve mekânsal kalite. *TMMOB Şehir Plancıları Odası Dergisi*, ss. 74-84, 2015.
- [10] O. Erman, “Mekânsal komşuluk kavramı üzerinden mimari mekân analizi”, *Çukurova Üniversitesi, Mühendislik Mimarlık Fakültesi Dergisi*, c. 32 s.1, ss 165-176, 2017
- [11] İ. Kant, *Saf Aklın Kritiği*. İnkılap Yayınevi, 1971.
- [12] B. Beyazıtlioğlu, *İnsan-Mekân İletişimi*. İstanbul: Edumar Eğitim Market, 2009.
- [13] Y. Ashihara, *Exterior Design in Architecture*. Van Nostrand Reinhold Company: USA, 1981
- [14] B. Zevi, *Mimariyi Görmeyi Öğrenmek*. (D. Divanoğlu, Çev.). İstanbul: Birsen Yayınevi, 1990.
- [15] B. Lawson, *The Language of Space*. Great Britain: Architectural Press, 2001.
- [16] W.S. Churchill, *Speech in the Meeting in the House of Lords*. 28 October, 1943, the House of Commons (UK Parliament), 1943.
- [17] A. Rapaport, *The Meaning of Building Environment*. Tucson: The University of Arizona Press, 1990.
- [18] E. Edgü, “Konut tercihlerinin mekansal dizin ve mekansal davranış parametreleri ile ilişkisi”, Yüksek Lisans Tezi, İstanbul Teknik Üniversitesi. Fen Bilimleri Enstitüsü. İstanbul, 2003.
- [19] A. H. Maslow, *Motivation and Personality*. Harper and Row: New York, 1954.
- [20] D. Alptekin, “Toplumsal aidiyet ve gençlik: üniversite gençliğinin aidiyeti üzerine sosyolojik bir araştırma”, Doktora Tezi, Selçuk Üniversitesi Sosyal Bilimler Enstitüsü, Konya, 2011.
- [21] C. Güleç, *İnsana Yolculuk Yaşam-Psikoteropiles-Siyaset*. Ankara: HYB Yayıncılık, 2002.
- [22] B.K. Little, *Personality and Environment*. In D. Stokols & Altman (Eds), *Handbook of Environmental Psychology*, New York. John Wiley, 1987.
- [23] M. Wells, Office Clutter of Meaningful Personal Displays: The rol of Office personalization in employee and organizational well-being. *Journal of Environmental Psychology*. no.20, pp 239-225, 2000.

- [24] R. Goodrich, *The Perceived Office. The office environments as experienced by its users*. New York: Van Nostrand. Reinhold, 1986.
- [25] M.J. Milligan, "Interactional past and potential: the social construction of place attachment", *Symbolic Interaction*, vol. 21, no. 1, pp. 1-33, 1998.
- [26] R. M. Lee ve S. B. Robbins, "The relationship between social connectedness and anxiety, self-esteem, and social identity", *Journal of Counseling Psychology*, vol.45, no.3, pp. 338-345, 1998.
- [27] E. D. Brocata, "Place attachment: an investigation of environments and outcomes in service content", Unpublished Doctoral Thesis, The University of Texas. Arlington, Texas, 2006.
- [28] Ö. Fedai, Ziya Osman Saba ve Sabri Esat Siyavuşgil'in şiirlerinde hidayet duygusu ve mekân düşüncesi. *International Periodical for the Languages, Literature and history of Turkish or Turkic*, Volume q/8, 2009.
- [29] A. Prost, *Frontieres et espaces du prive (Baundaries and spaces of private life)*. Histoire De La Vie Privee, Paris: Sevil, pp. 13-154, 1987.
- [30] J. M. Poussard ve M. Bastounis, *Kimlik ve sosyal temsiller: içimizdeki eziklik, sen benim kim olduğumu biliyor musun? / toplumsal yaşamda kimlik izdüşümleri*, Hil Yayın, ss 13-40, 2008.
- [31] N. Tok, *Kültür, Kimlik ve Siyaset, Kültüre İlişkin Meseleler İçin Kimlik Temelli Bir Yaklaşım*. İstanbul: Ayrıntı Yayınları, 2003.
- [32] L. M. Fredericson ve D. H. Anderson, A qualitative exploration of the wilderness experiences as a source of spiritual inspiration. *Journal of Environmental Psychology*, vol 19, no1, pp. 21 – 39, 1999.
- [33] G. H. Pretty, H. M. Chipuer ve P. Bramston, Sense of place amongst adolescents and adults in two rural Australian Towns: The discriminating Features of place attachment, sense of community and place dependence in relation of place identity. *Journal of Environmental Psychology*, vol 23, pp. 273-287, 2003.
- [34] E. T. Hall, *The Hidden Dimension*. New York: Doubleday & Company, 1966.
- [35] R. Sommer, *Personal Space The Behavioral Basis of Garden City*. New York, 1969.
- [36] J. B. Calhoun, *Population Density and Social Pathology*, Scientific American, 206, 1962.
- [37] M. Tunçok, "Kişisel mekân mimari temsillerin 1990 sonrası yeni Türk sinemasında seçilmiş filmler üzerinden denetlenmesi", Yüksek Lisans Tezi. İstanbul Teknik Üniversitesi Fen Bilimleri Enstitüsü, İstanbul, Türkiye, 2010.
- [38] G. Bachelard, *Mekânın Politikası*. İstanbul: Kesit Yayınları, 1996.
- [39] N. Bilgin, *Sosyal Bilimler Kavşağında Kimlik Sorunu*. İstanbul: Ege Yayınları, 1994.
- [40] K. Dovey, Home and homelessness: Introduction. From: Altman, Irwin and Carol M. Werner eds. *Home Environments. Human Behavior and Environment: Advances in Theory and Research*. Vol 8. New York: Plenum Press, 1985. Equipment. PEB Exchange. The journal of the OECD Program on Educational Building. France, pp 18- 21, 1965.
- [41] Ö. Berberoğlu, "Algı, sınır, kişisel alan kavramları ve hastane tasarımı", Yüksek Lisans Tezi, İstanbul Teknik Üniversitesi Fen Bilimleri Enstitüsü, İstanbul, 2010.
- [42] C. Iğın, "Konut çevrelerinde göç/aidiyet ilişkisinin belirlenmesi için model: Berlin/Kreuzberg örneği", Doktora Tezi, İstanbul Teknik Üniversitesi Fen Bilimleri Enstitüsü, İstanbul, 2005.

- [43] D. Stea, *Environmental Psychology: Men & His Physical Setting: Space, Territory & Human Movements*. Rinehart and Winston: New York, 1970.
- [44] T. Yörükhan, *Sosyolojik ve Sosyal Psikolojik Görüş Açısıyla Şehir, Konut Mahremiyeti*. Ankara: Atatürk Kültür Merkezi Yayını, 2012.
- [45] M. Göregenli, *Çevre Psikolojisi: İnsan Mekân İlişkileri*. İstanbul: İstanbul Bilgi Üniversitesi Yayınları, 2019.
- [46] I. Altman, *Environment and Social Behavior: Privacy, Personal Space, Territory and Crowding*. Monterey: California, 1975.
- [47] A. Madanipour, *Public and Private Space of the City*, London and New York: Routledge, 2003.
- [48] M. Alkan, “Kullanıcı faktörlerinin huzurevi tasarımına etkisinin incelenmesi”. Yüksek Lisans Tezi, Yıldız Teknik Üniversitesi, Fen Bilimleri Enstitüsü, İstanbul, 2008.
- [49] R. S. Midilli, ‘Türkiye’deki huzurevlerinde mekânsal yaşam kalitesinin irdelenmesi’, Doktora Tezi, Karadeniz Teknik Üniversitesi Fen Bilimleri Enstitüsü, Trabzon, Türkiye, 2008.
- [50] N. Görer ve K. Çamur, “Avrupa Birliği’nde Yaşlılık: Hollanda örneği”. *Yaşlı Sorunları Araştırma Dergisi*, ss. 115-124, 2011.
- [51] Westminster Üniversitesi, “Guide to Post Occupancy Evaluation”. Higher Education Funding Council for England (HEFCE), 2006.
- [52] C. Zimring, ve J. E., “A Primer on Post-Occupancy Evaluation”. *AIA Journal*. vol. 70, no 13, pp 52-59, 1981.
- [53] M. Konuk ve A. T. Kaya, “Huzurevleri ve Tasarım Ölçütlerinin İrdelenmesi: Bolu ve Düzce örnekleri” *TYKE Ulusal/Hakemli e-Dergi*. c. 3, s. 5, ss. 271-294, 2018.