



Article Info/Makale Bilgisi

✓Received/Geliş:29.06.2020 ✓Accepted/Kabul:06.10.2020

DOI:10.30794/pausbed.760388

Araştırma Makalesi/ Research Article

Özdemir, A. ve Özdemir, A. (2021). "Murat Tepe ve Murat Höyük Kazıları Işığında Doğu Anadolu Ölü Gömme Gelenekleri Üzerine Yeni Gözlemler: İki Yeni Urartu Toprak Mezarı", *Pamukkale Üniversitesi Sosyal Bilimler Enstitüsü Dergisi*, Sayı 44, Denizli, ss. 1-14

MURAT TEPE VE MURAT HÖYÜK KAZILARI IŞIĞINDA DOĞU ANADOLU ÖLÜ GÖMME GELENEKLERİ ÜZERİNE YENİ GÖZLEMLER: İKİ YENİ URARTU TOPRAK MEZARI

Abdulkadir ÖZDEMİR* , Ayşe ÖZDEMİR**

Öz

Bu çalışma, 2018 yılında Murat Tepe’de ve 2019 yılında Murat Höyük’te gerçekleştirilen kurtarma kazıları sonucunda ortaya çıkarılan iki adet toprak mezarı ve bu mezarlara bırakılan hediyeleri tanıtır. Yerleşimler, Kalehan Genç Enerji A.Ş. tarafından yapılan Aşağı Kaleköy Barajı su tutma havzası içerisinde yer almaktadır ve Bingöl’ün ilk sistemli arkeolojik kazılarıdır. Murat Tepe’de Orta Çağ ve Orta Demir Çağı/Urartu Krallık Dönemi’ne tarihlendirilen iki tabaka ortaya çıkarılmıştır. Murat Höyük’te Orta Çağ, Orta Demir Çağı/Urartu Krallık Dönemi, Erken Demir Çağı ve Erken Tunç Çağı’na tarihlendirilen dört tabaka ortaya çıkarılmıştır. Murat Tepe’de bir adet ve Murat Höyük’te bir adet olmak üzere yerleşim içerisinde toplam 2 adet toprak mezar ele geçmiştir. Mezarlar, Orta Demir Çağı/Urartu Krallık Dönemi’ne tarihlendirilmektedir. Yeni ortaya çıkarılan bu iki toprak mezara bireyler, toprağa hafif bir çukur kazılarak yerleştirilmiştir. Bireyler yaşarken kullandığı eşyalar ile birlikte gömülmüştür. Dönem içerisinde toprak mezarlar halk mezarı olar ak da isimlendirilmiştir. Mezar hediyesi olarak hem metal, hem de pişmiş toprak eserler birlikte ele geçmiştir. Her iki mezarda da ortaya çıkarılan iskeletler tahrip olmuştur. Mezarlar, Doğu Anadolu bölgesinde yer almakta ama yaklaşık MÖ 9-7 yy arası hüküm süren Urartu Krallığının merkezinden uzaktadır. Yerel mimari içerisinde ele geçmeleri ve metal hediyelerin yerel Urartu sanatı hakkında bilgi vermesi açısından da önemlidir. Murat Tepe ve Murat Höyük’te hediyeleriyle birlikte ortaya çıkarılan bu yeni iki toprak mezarın, Urartu dönemi ölü gömme geleneklerine yeni bir katkı sağlayacağı düşünülmektedir.

Anahtar Kelimeler: *Doğu Anadolu, Bingöl, Murat Tepe, Murat Höyük, Urartu, Mezar.*

SOME NEW CONSIDERATIONS OF EASTERN ANATOLIAN BURIAL CUSTOMS IN THE LIGHT OF MURAT TEPE AND MURAT HÖYÜK EXCAVATIONS: TWO NEW URARTIAN SOIL GRAVES

Abstract

This study introduces the two new type of soil graves with grave goods recovered from the rescue excavations of Murat Tepe and Murat Höyük conducted in 2018 and 2019. Both two settlements are the first systematic archaeological excavations of Bingöl and placed in Aşağı Kaleköy Dam water catchment constructed by Kalehan Genç Enerji A.Ş. Murat Tepe excavations identified two levels which were attested to the Middle Age and Middle Iron Age / Urartu Kingdom. Additionally, Murat Höyük excavations revealed four levels attested to the Middle Ages, the Middle Iron Age / Urartu Kingdom Period, the Early Iron Age and the Early Bronze Age. A total of two soil graves were found at Murat Tepe and Murat Höyük. These graves are dated to the Middle Iron Age / Urartu Kingdom Period. Individuals were buried in slightly dug shallow pits on soil with grave goods which were thought to be personal belongings when they live. Both metal and terracotta artefacts were recovered

*Dr. Öğr. Üyesi, Fırat Üniversitesi, İnsani ve Sosyal Bilimler Fakültesi, Arkeoloji Bölümü, ELAZIĞ.

e-posta: aozdemir@firat.edu.tr (<https://orcid.org/0000-0003-3333-9118>)

**Doktorant, Adnan Menderes Üniversitesi Sosyal Bilimler Enstitüsü, Arkeoloji Anabilim Dalı, AYDIN.

e-posta: ayseabali09@gmail.com (<https://orcid.org/0000-0003-3952-8745>)

from the burials as grave gifts. The skeletons were unrecovered in both graves which have been badly destroyed. These settlements are so far from the centre of the Urartian Kingdom, which ruled between 9-7 century BC in the Eastern Anatolia. The metal gifts revealed in architecture are also important to provide information about the local Urartian art. It is thought that these two soil graves recovered with their gifts at Murat Tepe and Murat Höyük will make a new contribution to the burial customs of the Urartian period of Eastern Anatolia.

Keywords: *Eastern Anatolia, Bingöl, Murat Tepe, Murat Höyük, Urartian, Graves.*

GİRİŞ

Urartu Krallığı, MÖ 1. Binyılın ilk yarısında Doğu Anadolu Bölgesi'ni egemenliği altına almış ve bu coğrafya da hüküm sürmüştür. Yakın Doğu'nun güçlü uygarlıklarından biri olan Urartular, hem mimari ve küçük buluntuları ile hem de mezar çeşitliliği ile dönemin önemli güçlerinden biri olduğunu göstermektedir. Bir toplumun kültür ve inançlarının en güzel göstergesi mezarlardır.

Urartu kültüründe ölümden sonra yaşam inancına bağlı olarak birçok mezar hediyesi karşımıza çıkmaktadır. Urartular da bireylerin yaşarken kullandıkları eşyalar ile gömülmesine dayanarak cinsiyet ayrımı yapılabilmektedir (Çevik, 2000:79; Sevin, 2012:129,131; Yiğitpaşa, 2010:177-202; Yiğitpaşa, 2011:111-154; Yiğitpaşa, 2016a:409-434). Aynı zamanda manevi olarak şans, şifa, bereket, koruma gibi anlamların da yüklendiği takıların, ölü hediyesi olarak bırakılmasında önemli bir rolü olmalıdır (Yiğitpaşa, 2016b:1001; Yiğitpaşa, 2016c:60).

Urartularda yakarak ve yakmadan olmak üzere iki temel ölü gömme tarzının olduğu bilinmektedir. Mimari olarak farklı mezar tipleri olsa da her iki tarz gömünün aynı mimari plan içerisinde yer aldığı örnekleri de vardır. Aynı ya da farklı gömü uygulamalarının olması Urartu toplumu içerisindeki ekonomik eşitsizliğe bağlı olmalıdır. Bu durum mezar mimarilerindeki işçilik ve ölü armağanlarının çeşitliliği de yansıtmaktadır. Özellikle yönetici sınıf ve yakınlarının daha görkemli mezar mimarilerine sahip mezarlara gömülmesi ve çok çeşitli ölü armağanları ile gömülmesi dönemin gömü türü uygulamalarına dair en güzel örneklerdendir (Çilingiroğlu, 1997:87). Yönetici sınıfın yanı sıra, halkın da toplumsal düzeyine ve sosyo-ekonomik yapısına bağlı olarak, çeşitli mezar tiplerinin olduğu anlaşılmaktadır (Yiğitpaşa, 2010:177-202; Yiğitpaşa, 2011:111-154; Yiğitpaşa, 2016a:409-434).

Bilim insanları tarafından Urartu mezar mimarisi ve ölü gömme gelenekleri ile ilgili çok sayıda çalışma yapılmıştır (Öğün, 1973:61). Urartu dönemi mezar mimarisi ve ölü gömme gelenekleri üzerine yapılan çalışmalar sonucunda, şimdiye kadar altı tipte mezar türü tespit edilmiştir. Bunlar; kaya mezarlar, oda mezarlar, taş sanduka mezarlar, toprak mezarlar, küp mezarlar ve urnelerdir (Sevin, 1986:329; Çevik, 2000; Köroğlu, 2008; Yiğitpaşa, 2010:177-202; Konyar, 2011).

Anıtsal kaya mezarları Urartu toplumunda en fazla görülen mezar tiplerindedir. Yeraltı oda mezarları kendi içerisinde oyma, örme ve oyma-örme olarak üç gruba ayrılmaktadır. Her üç grup da takalı, sekili, dromoslu ve tek odalıdır. Yeraltı oyma mezarları da ekonomik statüye bağlı olarak sert ya da yumuşak kayalara yapılmıştır. Yeraltı örme mezarları, yeraltına taşlarla örülerek oluşturulmuştur. Bu mezarlarda yaygın olarak tek odalı örnekler görülmektedir. Oyma-örme mezar tipi her iki mezar uygulamasının bir arada görüldüğü örneklerdir. Örneklerde kayaya oyulan mezarlar örme taşlarla tamamlanmıştır. Taş-sandık mezarlar genellikle tek kullanıma sahiptir ve halka özgüdür. Bu mezarlar, toprak içerisine açılan bir çukurun etrafının taşlarla çevrenmesi ve sal taşları ile kapatılması şeklinde oluşturulmuştur. Taş-sandık mezarlar, mimari özellikleri ile yeraltı oda mezarlara benzemektedir. Urneler, yakarak gömmenin varlığını gösteren örneklerdendir. Urartu dönemi boyunca yaygın olarak kullanımı sürmüştür. Üstü taş parçalarıyla örtülmüş, doğal ya da yapay kaya oyuklarına yerleştirilmiştir. Küp mezarlarda urne benzeri bir gömü uygulaması görülmektedir. Bu tip mezarlarda hem yakarak hem de ceset olarak gömü karşımıza çıkmaktadır. Küp mezarlar, Urartularda bilinen sayısı ile en küçük grubu oluşturmaktadır (Çevik, 2000).

Çalışmamızın konusu olan MH19 Mezar ve Mezar 1, tipik Urartu Dönemi toprak mezar ölü gömme geleneğini yansıtmaktadır. Bu mezarlar, Urartu'nun toprak mezar geleneğine ait olduğundan, öncelikle bu gelenek hakkında bilgi verilecektir. Urartu'nun en yalın ve ekonomik mezar tipi halk arasında oldukça yaygın olan toprak mezarlardır

(Yiğitpaşa, 2010:177-202; Yiğitpaşa, 2016a:409-434). Toprak mezarların tespiti oldukça zordur. Bu nedenle karşımıza daha az çıkan toprak mezarlar; toprağa açılmış bir çukura ölü bedeninin doğrudan yerleştirilmesi sonucu ortaya çıkmış olan, toprağa açılmış basit, kenarları kavisli, oval ya da yuvarlak çukurlardır. Bu mezarlarda gömü şekli olarak Anadolu'da yaygın olarak karşımıza çıkan hocker pozisyon görülmektedir. Gömüler bazen tam bazen de yarı hocker pozisyonunda karşımıza çıkmaktadır. Anne karnındaki bir bebeğin pozisyonu olan hocker, ölümden sonra hayatın devam ettiği inancına bağlı olmalıdır. Bu durum, Urartu'da da öteki dünya inancının varlığını göstermektedir (Yiğitpaşa, 2010:181). Toprağa yapılan gömülerde kafalar bazı örneklerde kuzeye bazı örneklerde ise batıya bakmaktadır (Sevin, 2012:129).

Toprak mezarın Urartu için ekonomik bir gömü türü olduğu söylenebilir (Sevin, 2012:129,131). Bu tip gömü uygulamasının olduğu örnekler: Kalecik (Öğün, 1978:673), Karagündüz (Sevin ve Kavaklı, 1995:340; 1996: 2), Yoncatepe (Belli ve Kavaklı, 2001:376, Res. 7-8), Altıntepe (Sevin vd., 2000:424-425, Res.8, Çizim 9; Yiğitpaşa, 2011:111-154; Yiğitpaşa, 2016a:409-434), Liç, Giyimli ve Dilkaya (Çilingiroğlu, 2012:91) nekropol kazılarında karşımıza çıkmaktadır. Örneğin Liç'te hocker tarzında yapılan gömünün üç tarafında 3 atın gömüldüğü görülmektedir. Ancak söz konusu gömüde mezar hediyesi ele geçmemiştir ve ölü basit şekilde gömülmüştür. Altıntepe III. mezarda ele geçen mezarlarda ise iskeletler farklı yönlere bakmaktadır. Bu da Urartu ölü gömme geleneğinde yön birliği olmadığını göstermesi bakımından dikkate değer bir örnektir (Özgüç, 1969:21).

1. MURAT TEPE

Murat Nehri yanında bulunan Murat Tepe; Bingöl İli, Solhan İlçesi, Murat Köyü'nde yer almaktadır (Şek. 1). Kalehan Genç Enerji A.Ş tarafından yapılan Aşağı Kaleköy Barajı'nın su tutma havzası içerisinde kalan Murat Tepe'de (Şek. 2), 2018 yılında Elazığ Müze Müdürlüğü kazı başkanlığında ve bilimsel bir heyet tarafından Nisan ayında başlanan kurtarma kazı çalışmaları Kasım ayında tamamlanmıştır ¹.

Bingöl Havzası, Pleistosen dönemin sonlarına doğru günümüzdeki şeklini almıştır. Zamanla gerçekleşen jeomorfolojik olaylarla, holosen dönemde Murat Nehri'nin yer yer menderesler çizerek ilerlediği görülmektedir (Tonbul, 1990:340-344). Akarsu faaliyetleri topografyanın şekillenmesinde önemli rol oynamaktadır. Bu faaliyetler ayrıca prehistorik dönemler için yerleşim alanı seçiminde de önemlidir. Murat Nehri'nin de menderes yaptığı ve sığlaştığı alan yerleşim alanı olarak seçilmiştir. Yerleşim alanının konumlanmasında coğrafyanın önemi karşımıza çıkmaktadır (Özdemir vd., 2018:84).

Bingöl'deki Urartu varlığı, V. Sevin'in 1985-1987 yılları arasında gerçekleştirdiği yüzey araştırmaları sonucunda Kaleönü (Sevin, 1988:6-7, Res.18-19; Sevin, 1989:Res. 26; Köroğlu, 1996:30, Res.3), Samantepe (Sevin, 1989:458-459, Res. 22-25), Zulümtepe (Sevin, 1987:284-285, Res.14-17; Sevin, 1991, Res.07:3,6; Köroğlu, 1996:29, Res.3) ve Cankurtarantepe (Sevin, 1988:5, Res.8-13; Köroğlu, 1996:29, Res.3) gibi yerleşimler ile ortaya konulmuştur. Çalışmamızın asıl konusunu oluşturan toprak mezarların ele geçtiği Murat Tepe ve Murat Höyük arkeolojik kazıları ile bölgenin Urartu Dönemi arkeolojik verilerine yeni katkılar sunulmaktadır.

Doğal bir tepe üzerinde yer alan Murat Tepe yerleşiminde 2018 yılında kazı çalışmaları yapılmıştır. Günümüzde yerleşimin yanından demiryolu ve karayolu geçmektedir. Demiryolu inşaatı sırasında tepe üzerine bir ev inşa edilmiştir. Bu etkenler sebebiyle yerleşme tahribata uğramıştır. En büyük tahribat iş makineleri ve toprak alımı nedeniyle yerleşimin batısında ve doğusunda olmuştur. Bu tahribat sonucunda oluşan kesitte, yerleşimin ana kaya üzerine oturduğu görülmektedir (Özdemir vd., 2018:85).

Murat Tepe kazı çalışmaları sonucunda iki kültür katı ortaya çıkarılmıştır. I. Tabaka: Orta Çağ ve II. Tabaka: Orta Demir Çağı / Urartu Krallık Dönemi'ne tarihlendirilmektedir (Özdemir vd., 2020:3). Kazı çalışmalarında temel seviyesi korunmuş dikdörtgen planlı bir mimari yapı ortaya çıkarılmıştır. Korunan ölçüleri 29x19 m olan yapının, 2.5 m kalınlığa sahip, kuzeydoğu ve kuzeybatı rızaliteli köşeleri iyi korunmuştur. Aynı zamanda 2 m kalınlığa sahip kuzeydoğu-güneybatı uzantılı, kuzey ve güney çevre duvarı da rızalitelidir. Güney çevre duvarı üzerinde giriş ve girişin önünde taş döşeli bir alan ortaya çıkarılmıştır. Ortaya çıkarılan bu yapı "Konaklama İstasyonu"

¹ Murat Tepe ve Murat Höyük eserlerini çalışmamıza ve yayımlamamıza izin veren Kazı Başkanı ve Elazığ Müze Müdürü Sayın Ziya KILINÇ'a içtenlikle teşekkür ederiz. Bilimsel Danışmanlığı Dr. Öğr. Üyesi Abdulkadir Özdemir tarafından yapılan Murat Tepe ve Murat Höyük kurtarma kazılarına gerekli izinleri verdiklerinden ötürü T.C. Kültür ve Turizm Bakanlığı Kültür Varlıkları ve Müzeler Genel Müdürlüğü'ne teşekkür ederiz. Kazı sezonu boyunca Bakanlık Temsilcisi olarak görev yapan Elazığ Arkeoloji Müzesi uzmanlarımızdan Ergün DEMİR'e teşekkürü bir borç biliriz.

işlevi görmektedir (Özdemir vd., 2020:7). Direk ana kaya üzerine inşa edilen yapı Orta Demir Çağı/Urartu Krallık Dönemi'ne tarihlendirilmiştir. Ortaya çıkarılan yapı üzerinde Orta Çağ'a tarihlendirilen belirgin plan vermeyen yapı izlerine rastlanmıştır. Geç dönem mimari tabakadan alınan bir numuneye radyokarbon testi yapılmıştır. Yapılan test sonucunda (Tübitak-0679) M.S. 801-974 tarih aralığı elde edilmiştir. Konaklama İstasyonu üzerinde yer alan bu yapı kalıntıları hem mimari olarak yapıya zarar vermiş hem de yerleşim içerisindeki faaliyetlere ilişkin buluntuların in situ olarak ele geçmesini engellemiştir.

Murat Tepe'de yapılan çalışmalar sonucunda çok sayıda çanak, çömlek, bardak ve kapağın yanı sıra yonca ağızlı tek kulplu testi, damga izli çömlek parçası, ağırşak ve ağırlıklar da ele geçmiştir. Ayrıca obsidyen ve bronzdan bilezik, iğne, yüzük, fibula ve kemer parçası ele geçen metal buluntulardandır. Yerleşmenin güneybatı kısmında Mezar 2 olarak adlandırılan, yaklaşık 5.2x4.2 m boyutlarında dikdörtgen planlı ve tek odalı bir mekân ortaya çıkarılmıştır (Özdemir vd., 2018:87; Özdemir, 2019:736). Bu Mezar 2'in yanı sıra çalışmamızın da asıl konusu olan ve Mezar 1 olarak adlandırılan bir adet toprak mezar ele geçmiştir.

1.1. Mezar 1

Arkeolojik kazı çalışmaları sırasında, Murat Tepe II'ye ait D-9 kare alanında, yarı hocker pozisyonunda bir iskelete ait kafatası kemikleri ile az sayıda kol ve bacağına ait kemikler ortaya çıkarılmıştır (Şek. 3). Mezar yapısı "Mezar 1" olarak adlandırılmıştır. Hediye ile birlikte ele geçen bireyin basit toprak mezar tipinde gömüldüğü anlaşılmıştır. Toprağa açılan bir çukur içerisine yerleştirilen bireyin yüzü kuzeye dönüktür. Gömünün üst yapısı ile ilgili bir buluntu ele geçmemiştir. Mezarın bir taş mı yoksa dal ve toprak ile mi kapatıldığı konusu belirsizdir. Mezar içerisinde in situ olarak, kafatası üzerinde bir adet bronz iğne, kafatası yakınında bir adet bronz küpe, kol kemiklerinin yanında bir adet bilezik ele geçmiştir. Ayrıca kafatası yanında bir kase ve ayaklarının yanında bir çömlekcik ile dizlerinin hizasında bir adet boncuk ortaya çıkarılmıştır. Bunların yanı sıra mezar yakınında mezara ait olduğu düşünülen bronz eserler de bulunmuştur. Ele geçen materyaller kafatasının yanında bulunan iğnenin bir giysiye ait olduğunu ve bedenine giysiyi sarılarak gömüldüğünü düşündürmektedir.

Mezar hediyesi olarak ele geçen bronz iğne kafatası üzerindedir. Mantar başlı uç kısmı sivri ve yuvarlak kesitli olan iğnenin baş kısmının altında gövdeye geçişte yuvarlak şekilli delik bulunmaktadır (Özdemir, 2019: Şek. 2). Ele geçen iğne tümdür (Kat. No 1; Şek. 4.1). En yakın benzeri, Patnos yakınlarında bulunan Dedeli Köyü'ndeki Urartu mezarlarında kafatası üzerinde iğne bulunan gömü türü ortaya çıkarılmıştır (Öğün, 1978:667). Mezar içerisinde ele geçen bilezik oval formlu ve açık uçludur (Özdemir, 2019: Şek. 3). Oval kesitli olan bilezik uçlara doğru incelen kalın bir gövdeye sahiptir. Uçlarından biri üzerinde yivler bulunmaktadır ve tüm olarak ele geçmiştir (Kat. No 2; Şek. 4.2). Kafatası yakınında ele geçen bronz küpe, halka biçimli ve açık uçludur (Özdemir, 2019: Şek. 7). Uçları sivri olan küpe yuvarlak kesitlidir ve tümdür. (Kat. No 3; Şek. 4.3). Metal hediyelerin yanında bir adet çanak, bir adet çömlek ve bir adet boncuk ele geçmiştir. Ele geçen çömlek kahverengi hamur rengine sahiptir. Orta taşçık, kum ve saman katkılıdır. Orta pişirilmiş ve özensizdir (Şek. 4.4). Diğer pişmiş toprak buluntu olan bardak ise kahverengi hamurludur. Kum, orta taşçık ve saman katkılıdır. Orta pişirilmiştir (Şek. 4.5). Mezarda diz hizasında ortaya çıkarılan boncuk Urartuların da severek kullandığı ve yerleşimlerde yapılan çalışmalarda yoğun olarak karşımıza çıkan akiktir. Söz konusu akik, yuvarlak formlu ve tümdür (Şek. 4.6).

2. MURAT HÖYÜK

Murat Höyük, 2018 yılında yürütülen Murat Tepe kurtarma kazı çalışmaları sırasında bu makalenin yazarı tarafından keşfedilmiş ve Elazığ Müzesi Müdürlüğü tarafından 2018 yılında tescile önerilerek Erzurum Kültür Varlıklarını Koruma Bölge Kurulunun 29.08.2018 tarih ve 3303 sayılı kararı ile 1. Derece Arkeolojik Sit Alanı olarak Murat (NorikII) Höyük adıyla tescillenmiştir. 2019 yılı Mayıs-Ekim ayları arasında kazı çalışmaları yapılan ve tamamlanan Murat Höyük, Murat Tepe yerleşiminin 50 m güneydoğusunda Murat Nehri kenarında yer almaktadır (Şek. 1-2). Höyükte 2019 yılı kazı çalışmaları sonucunda dört kültür tabakası tespit edilmiştir. I. Tabaka: Orta Çağ, II. Tabaka: Orta Demir Çağı, III. Tabaka: İlk Demir Çağı ve IV. Tabaka: İlk Tunç Çağı III olarak tespit edilmiştir.

Murat Höyük II. kültür katı Orta Demir Çağı/Urartu Krallığı'na aittir. Yerleşimde II. Tabaka, iki evreli anıtsal bir yapı ve buna bağlı yapılar ile temsil edilmektedir. Bu anıtsal yapının kuzey-güney doğrultusunda kurulduğu ve girişinin güneyde olduğu ortaya çıkarılmıştır. Ana girişten sonra iki basamakla ulaşılan ve tabanı sal taşlarıyla

döşeli bir koridorla büyük avlu/salona geçilmektedir. Avlunun tabanı sıkıştırılmış topraktır. Avludan diğer oda veya depolara geçişler bulunmaktadır. Yapının duvar kalınlıkları 2 m kadar çıkmaktadır, zemin katı neredeyse tamamen ayaktadır ve höyüğün tamamına yakın bir alanı kapsayacak şekilde yayılmaktadır.

Bu çalışmaya konu olan toprak mezar, anıtsal yapının erken yapı evresinin kalın duvarları üzerinde tespit edilmiştir (Şek. 5). U-17 karelaajındaki bu toprak mezardaki küpeler, zincir parçaları, boncuklar ve bilezikler Urartu takı sanatının yerel izlerini yansıtmaları bakımından da önemlidir. Anıtsal yapıya bağlı kuzeydeki odalardan depolama amaçlı kullanıldığı anlaşılan bir depo yapısının içerisindeki in situ ele geçen çömleğin içerisinde karbonize olmuş buğday taneleri bulunmuştur. Karbon-14 metodu ile yaşlandırılması yapılan karbonize olmuş tohum tanesi (Tubitak-0835) M.Ö. 650-544 (2 sigma) tarihi vermiştir. Ayrıca yapılan arkeobotanik çalışmalar sonucunda bu karbonize tohumların *Triticum aestivum*/durum (EKMEKLİK/DURUM BUĞDAYI) daneleri olduğu tespit edilmiştir².

Yerleşimde, Orta Demir Çağı/Urartu dönemine ait çok sayıda sağlam pişmiş toprak kaplar, çanak çömlek parçaları, çok az sayıda damga izli çömlek ile kırmızı astarlı Urartu seramiği, kemikten süs iğnesi, taştan amulet/mühür, el taşları, alt ve üst öğütme taşları, bronzdan süs iğneleri, bilezikler, küpeler, yüzükler ve delici aletler ele geçen diğer buluntulardır. Murat Höyük'te tespit edilen toplam dört kültür katmanı dahil, yerleşimde sadece bir mezar ele geçmiştir. Urartu dönemi II. tabakaya ait olan bu toprak mezar ve hediyeleri, Murat Höyük'te yerleşim dışı gömü geleneği olduğunu göstermektedir. Bu döneme ait başka hiçbir mezar yapısı tespit edilememiştir.

2. 1. MH19 Mezar

Murat Höyük'teki kazı çalışmalarında, U-17 karelaajında, Orta Demir Çağı'na tarihlenen II. tabakaya ait bir adet toprak mezar ortaya çıkarılmıştır. Anıtsal bir yapının erken evresine ait duvarının üzerinde ortaya çıkarılan mezar "MH19 Mezar" olarak adlandırılmıştır. Ortaya çıkarılan mezar yapısının, Orta Demir Çağı'nın erken evresine ait duvar yapısı üzerinde bulunması geç evresinin mekan içine denk gelmesi açısından önem arz etmektedir. Yarı hocker tarzda kuzeydoğu-güneybatı yönünde uzanan mezarda, bir bireye ait kafatası ve az sayıda kol ve bacak kemikleri ele geçmiştir. Mezarın üst yapısı ile ilgili bir taş, ahşap vb. buluntu ele geçmemesi, yine basitçe toprak ile kapatıldığını düşündürmektedir. Kafatası düz bir sal taşı üzerine yerleştirilmiş iskeletin yüzü güneydoğu yönüne dönüktür. Hediyeleri ile birlikte ortaya çıkarılan mezar yapısı içerisinde çok sayıda bronzdan metal eser de ele geçmiştir. Bireyin kafatasının yanında on dokuz adet bronz küpe (Kat. No 11-15) ve bir çömlekçik (Kat. No 16), kollarının yakınında dört adet bilezik (Kat. No 7-10), ve ayaklarının yanında da bir çanak (Kat. No 17) ortaya çıkarılmıştır.

Mezar hediyesi olarak bırakılan bileziklerin hepsi bronzdan yapılmıştır. Mezarda kolların yanında ele geçen dört bilezikten ilki, açık uçlu ve yuvarlak kesitlidir. Bileziğin açık uçlarında stilize yılan betimlemesi yer almakta, iki ucunda da gövdeye doğru yumru şeklinde çıkıntılar bulunmaktadır (Kat. No. 7; Şek. 6.7). İkinci örnek de açık uçlu ve yuvarlak kesitlidir. Yassılaştırılmış iki ucu stilize hayvan başı şeklinde bitirilmiştir. Uç kısımları yassı ve kalındır (Kat. No 8; Şek. 6.8). Üçüncü örnek açık uçlu ve yuvarlak kesitlidir. Uçlar yassı ve stilize hayvan başı şeklindedir. Sol ucun üst kısmı karışık zigzaglarla süslenmiştir. Sivrileştirilmiş uç kısmı stilize yılan başına benzemektedir (Kat. No 9; Şek. 6.9). Son örnek açık uçlu ve yuvarlak kesitlidir. İki uç da ejder başları ile süslenmiştir. Başlarda gözler yuvarlak formudur. Kulaklar ise üçgen olarak yapılmıştır (Kat. No 10; Şek. 6.10).

Mezar hediyesi olarak bırakılan küpelerin hepsi bronzdan yapılmıştır. Bu küpeler halka biçimli ve yuvarlak kesitlidir. Ele geçen küpeler genellikle açık uçludur ve küpelerin bir ucu sivridir (Kat. No. 11,15; Şek. 6.11,15). Diğer örneklerde uçlar birbiri üstüne giydirilmiştir. Kalın gövdeli olan örneklerde birer uçlar inceltirilmiştir (Kat. No 12-14; Şek. 6.12-14). Ortaya çıkarılan bronz küpelerin ve eserlerin tamamı tümdür. Kafatası yanında ele geçen çömlek; yuvarlak ağız kenarlı, dar boyunlu ve karına doğru genişleyen bir gövdeye sahiptir. Kırmızımsı sarı hamurlu eser, ince taşçık, kum ve mika katkılıdır (Şek. 6.16), hamurun renginde astarlıdır, iyi pişirilmiştir ve tümdür. Ayakların yanında ele geçen çanak, düzleştirilmiş ağız kenarına sahiptir. Ağızdan gövdeye geçişte bir oluk bulunmaktadır. İnce taşçık, kum ve az mika katkılı, açık kırmızı hamurludur. Hamurun renginde astarlıdır ve iyi pişirilmiştir (Şek. 6.17). MH19 Mezar'da ele geçen buluntuların yanı sıra, iskeletin yakınında bu mezara ait olduğunu düşünülen

² Murat Höyük Arkeobotanik analiz çalışmalarına, Hacettepe Üniversitesi Arkeobotanik Laboratuvarında Prof. Dr. Emel Oybak Dönmez tarafından devam edilmektedir.

bronz eserler ele geçmiştir. Bu metal eserler, yerel atölyeler tarafından üretilen Urartu dönemi takı sanatının izlerini göstermektedir³.

Urartu'da mezarlarda bireyin yaşarken kullandığı eşyalar ile birlikte gömüldüğü ve bu eşyalardan yola çıkılarak da cinsiyet ayrımı yapılabildiği bilinmektedir (Çevik, 2000:79; Yiğitpaşa, 2010:177-202; Sevin, 2012:129,131). Bu bağlamda MH19 Mezar'daki mezar hediyesi olarak bırakıldığı anlaşılan küpe ve bilezik gibi takılardan yola çıkılarak, mezara gömülenin kadın bireye ait olduğu söylenebilir. Bunun yanı sıra Urartu'da mezar hediyelerinin genellikle deforme olarak ele geçmesine karşın (Çevik, 2000:79), MH19 Mezar buluntularının sağlam olarak ele geçmesi dikkat çekicidir.

3. DEĞERLENDİRME VE SONUÇ

Urartu toplumu, egemenliği altına aldığı toplumlara tamamen kontrolüne alıp baskılamamış, bu toplumlara sahip oldukları gelenekleri de yorumlayarak kendi kültürleri içerisinde değerlendirmiştir. Urartular, toplum içerisinde kendi kültür birliğini sağlamıştır ancak ele geçen arkeolojik veriler Urartuların farklı topluluklardan etkilerini de açıkça göstermektedir. Mezar tiplerinin çeşitliliği ve ölü gömme biçimlerindeki farklılık bu nedenlerle açıklanabilir (Çevik, 2000:8).

Doğu Anadolu bölgesinde yaklaşık MÖ 9-7. yüzyıllar arasında güçlü bir devlet kuran Urartular üzerine yapılan arkeolojik çalışmalarda, yakarak ve doğrudan gömme olarak farklı gömü şekilleri karşımıza çıkmaktadır. Ayrıca gömünün yapıldığı mezar tipi çeşitleri olarak şimdiye kadar altı çeşit mezar tipi tespit edilmiştir. Bunlardan kaya mezarları coğrafyaya da bağlı olarak en fazla gördüğümüz mezar tipidir. Halkın kullandığı ve daha yaygın olduğu düşünülen ama araştırmaların azlığı nedeniyle sayı olarak daha az karşımıza çıkan mezarlar ise toprak mezarlardır. Genellikle halk mezarı olarak adlandırılan mezarlar basit olarak açılan çukurlara cesedin gömülmesi şeklinde karşılaşılmaktadır. Murat Tepe ve Murat Höyük'te ele geçen örnekler de basit toprak mezarıdır. Yarı hocker tarzda yapılmış olan gömüler oldukça tahrip edilmiştir. Mezarlarda bulunan gömülerde bir yön birliği bulunmamaktadır. Bulunan mezarların üst örtüsü ile ilgili bir bilgi ele geçmemiştir.

Murat Tepe ve Murat Höyük'te ele geçen toprak mezarlar, ölü armağanları içermektedir. Urartularda ölümden sonraki yaşama bağlı olarak birçok mezar hediyesi karşımıza çıkmaktadır. Bireyler genellikle kullandıkları eşyalar ile birlikte gömülmektedir. Tek gömünün yapıldığı örneklerde ise gömülen kişinin ekonomik durumuna bağlı olarak da örnekler karşımıza çıkmaktadır. Manevi olarak da anlamların yüklendiği takıların ölü hediyesi olarak bırakılması da önemlidir.

Mezar 1 ve MH 19 mezarında in situ olarak metal eserler ve pişmiş toprak eserler birlikte ele geçmiştir. Pişmiş toprak olarak karşımıza çanak ve çömlekler çıkmaktadır. İki mezar yapısında da çanak ve çömlek olmak üzere iğner adet eser bulunmuştur. Mezarlardan elde edilen metal eserler bronzdan iğne, bilezik ve küpedir.

Özellikle metal işleme konusunda usta olan Urartular madeni işlemek için farklı teknikler kullanmışlardır. Sosyal yaşamın bir parçası olan takılar hem dönemin sanat anlayışını göstermesi hem de sosyal statü açısından önemlidir (Ulusman, 1991:1). Metal eserler olan takılar, yoğun olarak mezar buluntusu olarak karşımıza çıkmaktadır. Çalışmamızın konusu olan toprak mezarlar içerisinde de buluntu olarak ele geçen metal eserler oldukça önemlidir.

Urartu metalürjisinde değişik tipte iğneler karşımıza çıkmaktadır. Bunlar genellikle mezar hediyeleridir (Belli, 2010; Belli ve Kavaklı, 2001:375; Çavuşoğlu, 2011; 2015; Çilingiroğlu, 1997; Köroğlu ve Konyar, 2008:142-143, Fig. 7-8; Sevin ve Kavaklı, 1995:340; 1996: 10, Res. 21/7; Sevin vd., 2000:425, Çizim 9: 5,6; Yiğitpaşa, 2010:199, Res. 2a-b; Yiğitpaşa, 2011:146, Res. 14b, Çiz. 3; Yiğitpaşa ve Can, 2017:249, Kat. No 9-10). Mezar hediyeleri, bitkisel ve geometrik şekillerin yanında çeşitli hayvan başları ve figürler ile dekore edilmişlerdir (Yıldırım, 1989:1). Mezar 1 buluntusu iğne, Urartu bronz işçiliğinin yerel üretim örneklerinden biridir. İğnenin yanı sıra açık uçlu ve uçları stilize hayvan başları ile süslenmiş bilezikler ortaya çıkarılmıştır. Ortaya çıkarılan küpeler ise açık uçlu ve uçları birbiri üzerine giydirilmiş şekildedir. Ele geçen metal eserlerin tamamı bronzdur ve tümdür.

³ Murat Tepe ve Murat Höyük'te ele geçen bütün metal eserlerin hammadde ve üretim teknolojileri üzerine detaylı arkeometrik analiz çalışmaları COBILTUM, Arkeometri Laboratuvarı'ndan Dr. Öğr. Üyesi Ümit Güder tarafından yapılmaktadır.

Murat Tepe’de Mezar 1’in yanı sıra Urartu dönemine ait bir adet mezar (Mezar 2) daha ortaya çıkarılmıştır. Murat Höyük’te ise MH19 Mezar dışında başka bir gömüye rastlanmamıştır. Murat Höyük yerleşiminde yapılan çalışmalarda, höyüğün yaklaşık %70’lik kısmı, Murat Tepe’nin ise tamamı ortaya çıkarılmıştır. Ancak Murat Tepe’de iki, Murat Höyük’te ise bir adet gömü ile karşılaşmıştır. Bu kapsamda Murat Tepe ve Murat Höyük’te yerleşim dışı gömünün olduğunu göstermektedir.

Urartu’da genellikle gömülerin mezar hediyelerinden yola çıkılarak cinsiyet ayrımı yapıldığı bilinmektedir. Ancak takıların hem kadınlar hem de erkekler tarafından kullanıldığı düşüncesine dayanarak, cinsiyet ayrımı yapılmasının zor olduğu da tartışma konusudur. Murat Tepe ve Murat Höyük toprak mezarlarında ele geçen boncuk, bronzdan iğne, bilezik ve küpe gibi takılardan oluşan buluntulardan yola çıkılarak, bu mezarların kadın bireylere ait olduğu söylenebilir. 2018 ve 2019 yılında, Bingöl’ün ilk arkeolojik kazı çalışmalarında ortaya çıkarılan bu yeni iki toprak mezarın, hem Urartu dönemi mezar ve ölü gömme geleneğini yansıtmaları hem de yerel metal üretim teknolojisi bakımından Urartu Arkeolojisine yeni katkılar sağlayacağı hedeflenmektedir⁴.

KATALOG

1. İğne (Şek. 4.1)

D-9 Karelaji. (D9/0002/V/09), Bronz. Mantar başı biçimli, sivri uçlu ve yuvarlak kesitlidir. Baş kısmının altında gövdeye geçişte delik kısmı bulunur. İğnenin ip deliği/gözlü kısmı yuvarlak şekillidir. Tümdür (Uz.: 10 cm, Kal.: 0.3 cm, Delik Çapı: 0.2 cm, Ağırl.: 7 gr.).

2. Bilezik (Şek. 4.2)

D-9 Karelaji. (D9/0002/V/03), Bronz. Oval biçimli, açıklı uçlu ve oval kesitlidir. Kalın gövde uçlara doğru inceltilmiş, uçlardan biri üzerinde yivler bulunur. Tümdür (Çap: 6.2 cm, Kal.: 0.9 cm, Ağırl.: 50 gr.)

3. Küpe (Şek. 4.3)

D-9 Karelaji. (D9/0002/V/04), Bronz. Halka biçimli açık uçlu küpenin uçları sivriltilerek sonlandırılmıştır. Yuvarlak kesitli küpe tümdür (Çap: 3.8 cm, Kal.: 0.2 cm, Ağırl.: 1 gr.)

4. Çömlekçik (Şek. 4.4)

D-9 Karelaji. Ağız çapı 4 cm. Rengi (7.5 YR 5/2) kahverengi hamurludur, orta pişirilmiştir. Orta taşçık, kum ve saman katkılıdır. Tümdür.

5. Çanak (Şek. 4.5)

D-9 Karelaji. Pişmiş toprak. Ağız çapı 9 cm. Rengi (7.5 YR 5/3) kahverengi hamurludur, orta pişirilmiştir. Orta taşçık, kum ve saman katkılıdır. Tümdür.

6. Boncuk (Şek. 4.6)

D-9 Karelaji. Delik çapı 0.2 cm. Yuvarlak formludur. Akik taşındandır. Tümdür.

7. Bilezik (Şek. 6.7)

U-17 Karelaji. Bronz. Açık uçlu ve yuvarlak kesitlidir. Bilezik genel olarak oldukça deforme olmuştur. İki ucu hayvan başları ile bitirilmiştir. Ovale yakın baş kısmı sivrileştirilmiş bir burunla tamamlanmıştır. Stilize yılanbaşı şeklindedir. İki uçta da gövdeye doğru iki ya da üç adet yuvarlak yumru şeklinde çıkıntılar bulunmaktadır. Tümdür. (İç Çap: 4.7 cm, Dış Çap: 5.4 cm, Kal.: 0.3 cm, Ağırl.: 7 gr.).

8. Bilezik (Şek. 6.8)

U-17 Karelaji. Bronz. Açık uçlu ve yuvarlak kesitlidir. İki ucu da yassılaştırılmıştır. İki uç stilize hayvan başı şeklinde bitirilmiştir. Başlar yassılaştırılmış, kalındır. Burun kısmı öne doğru sivridir. Tümdür. (İç Çap: 4.2 cm, Dış Çap: 4.8 cm, Kal.: 0.24 cm, Ağırl.: 6.7 gr.).

⁴ Bu makalenin dil ve anlatım yönünden redaksiyonu Fırat Üniversitesi, Türk Dili ve Edebiyatı Bölümü, Yeni Türk Dili Anabilim Dalı’nda görev yapan Dr. Öğr. Üyesi Nilüfer YILDIRIM tarafından yapılmıştır. Hocamıza teşekkürü bir borç biliriz.

9. Bilezik (Şek. 6.9)

U-17 Karelajı. Bronz. Açık uçlu ve yuvarlak kesitlidir. Uçları yassılaştırılmıştır ve stilize hayvan başı şeklindedir. Yassı şekilde bitirilmiş sol ucun üstü karışık zigzaglarla süslenmiştir. Uç kısmı sivrileştirilmiş burun profiline sahiptir. Muhtemelen stilize yılanbaşı olarak tasarlanmıştır. Tümdür. (İç Çap: 5.3 cm, Dış Çap: 5.8 cm, Kal.: 0.3 cm, Ağırl.: 8.3 gr.).

10. Bilezik (Şek. 6.10)

U-17 Karelajı. Bronz. Açık uçlu ve yuvarlak kesitlidir. İki uç ejder başları ile süslenmiştir. Başlarda göz yuvarlak formulu ve belirgindir. Kulaklar üçgen formulu işlenmiştir. Tümdür. (İç Çap: 4.6 cm, Dış Çap: 5.1 cm, Kal.: 0.2 cm, Ağırl.: 9.32 gr.).

11. Küpe (Şek. 6.11)

U-17 Karelajı. Bronz. İki ucu açık olan küpe halka formudur. Yuvarlak kesitlidir. Uçlardan biri küt bırakılmıştır. Diğer uç sivridir. Tümdür. (İç Çap: 0.9 cm, Dış Çap: 1.2 cm, Kal.: 0.2 cm, Ağırl.: 1.3 gr.).

12. Küpe (Şek. 6.12)

U-17 Karelajı. Bronz. Halka formulu ve yuvarlak kesitlidir. Uçları birbiri üstüne giydirilmiştir. Bir ucu inceltilmiştir. Tümdür. (İç Çap: 0.8 cm, Dış Çap: 1.3 cm, Kal.: 0.2 cm, Ağırl.: 0.5 gr.).

13. Küpe (Şek. 6.13)

U-17 Karelajı. Bronz. Halka formulu ve yuvarlak kesitlidir. Uçları birbiri üstüne giydirilmiştir. Bir ucu inceltilmiştir. Tümdür. (İç Çap: 0.6 cm, Dış Çap: 1 cm, Kal.: 0.2 cm, Ağırl.: 0.35 gr.).

14. Küpe (Şek. 6.14)

U-17 Karelajı. Bronz. Halka formudur ve yuvarlak kesitlidir. Gövdesi kalındır ve uçlara doğru incelmektedir. Uçlar birbiri üstüne giydirilmiştir ve bir ucu sivridir. Tümdür. (İç Çap: 1 cm, Dış Çap: 1.5 cm, Kal.: 0.2 cm, Ağırl.: 0.5 gr.).

15. Küpe (Şek. 6.15)

U-17 Karelajı. Bronz. Halka formulu küpe yuvarlak kesitlidir ve iki ucu açıktır. Gövdesi kalındır ve uçlara doğru inceltilmiştir. Uçlardan biri sivridir. Tümdür. (İç Çap: 0.8 cm, Dış Çap: 1.3 cm, Kal.: 0.2 cm, Ağırl.: 0.5 gr.).

16. Çömlek (Şek. 6.16)

U-17 Karelajı. Ağız çapı 3 cm, iyi pişirilmiş, Rengi (7.5 YR 7/8) kırmızımsı sarı hamurlu, hamurun renginde astarlı, ince taşçık, kum ve az mika katkılıdır. Tümdür.

17. Çanak (Şek. 6.17)

U-17 Karelajı. Ağız çapı 13.5 cm, iyi pişirilmiş. Rengi (2.5 YR 6/8) açık kırmızı hamurlu, hamurun renginde astarlı, ince taşçık ve kum katkılı, az mika katkılıdır. Tümlenmiştir.

KAYNAKÇA

- Beli, O. (2010). *Urartu Takıları*, İstanbul.
- Belli, O. ve Kavaklı, E. (2001). "1999 Yılı Van-Yonca Tepe Kalesi ve Nekropolü Kazısı", *22. Kazı Sonuçları Toplantısı*, 1, 369-384.
- Çavuşoğlu, R. (2011). "Urartu Takıları", *Urartu Doğu'da Değişim Transformation in the East*, (Ed: K.Köroğlu ve E.Konyar), İstanbul: Yapı Kredi Yayınları, 250-265.
- Çavuşoğlu, R. (2015). "Van-Kalecik Nekropolü'nden Urartu Takıları", *Uluslararası Doğu Anadolu Güney Kafkasya Kültürleri Sempozyumu Bildirileri II*, (Ed: M.Işıklı ve B.Can), Cambridge Scholars Publishing, UK, 229-241.
- Çevik, N. (2000). *Urartu Kaya Mezarları ve Ölü Gömme Gelenekleri*, Türk Tarih Kurumu, Ankara.
- Çilingiroğlu, A. (1997). *Urartu Krallığı Tarihi ve Sanatı*, İzmir.
- Çilingiroğlu, A. (2012). "Dilkaya Höyüğü", *Ege Üniversitesi Arkeoloji Kazıları*, İzmir, 78-93.
- Danışmaz, H. (2019). "Tunceli-Anbar Fortress and the Urartian Multi-Roomed Rock-Cut Tomb", *Anatolica*, XLV, 121-130.
- Konyar, E. (2011). "Urartu Mezar Tipleri ve Gömü Adetleri", *URARTU: Doğuda Değişim*, (Ed: K.Köroğlu ve E.Konyar), İstanbul: 206-231.
- Köroğlu, K. (1996). *Urartu Krallığı Döneminde Elazığ (Alzi) ve Çevresi*, İstanbul.
- Köroğlu, K. (2008). "Urartu kaya Mezar Geleneği ve Doğu Anadolu'daki Tek Odalı Kaya Mezarlarının Kökeni" *Arkeoloji ve Sanat*, 127, 21-38.
- Köroğlu, K. ve Konyar, E. (2008). "Comments on the Early/Middle Iron Age Chronology of Lake Van Basin", *ANES* 45, 123-146.
- Öğün, B. (1973). "Die urartäischen Gräber in der Gegend von Adilcevaz und Patnos", *The Proceedings of the Xth International Congress of Classical Archaeology*, (Ed: E.Akurgal), Ankara, 61-67.
- Öğün, B. (1978). "Die Urartaäischen Bestattungsbrauche", *Studien zur Religion und Kultur Kleinasiens, Festschrift für Friedrich Karl Dörner zum 65. Geburtstag am 28 Februar 1976*, (Ed: S.Şahin, E.Schwertheim ve J.Wagner), Leiden: E.J. Brill, Lieden, 639-678.
- Özdemir, A., Kılınç, Z., Ağtaş, Y., Demir, E., Tofur, M., Aydın, B. ve Kan, E. (2018). "2018 Yılı Murat (Norik) Höyük Kazı Çalışmaları: Ön Değerlendirmeler", *Fırat Üniversitesi Harput Araştırmaları Dergisi*, V/2, 83-94.
- Özdemir, A. (2019). "Murat Tepe'den Ele Geçen Urartu Dönemi Metal Eserleri", *Bingöl Üniversitesi Sosyal Bilimler Enstitüsü Dergisi*, 9/18, 731-749.
- Özdemir, A., Kılınç, Z. ve Ağtaş, Y. (2020). "Aşağı Kaleköy Barajı Projesi/2018 Yılı Murat Tepe Kurtarma Kazısı", *41. Kazı Sonuçları Toplantısı*, 1, 1-14.
- Özgüç, T. (1969). *Altıntepe II: Mezarlar, Depo Binası ve Fildişi Eserler- Tombs, Storehouse and Ivories*, Türk Tarih Kurumu, Ankara.
- Sevin, V. (1986). "Urartu Mezar Mimarisine Yeni Katkılar", *Anadolu Araştırmaları*, X, 329-350.
- Sevin, V. (1987). "Malatya-Elazığ-Bingöl İlleri Yüzeysel Araştırması 1985", *IV. Araştırma Sonuçları Toplantısı*, 279-300.
- Sevin, V. (1988). "Elazığ-Bingöl İlleri Yüzeysel Araştırması 1986", *V. Araştırma Sonuçları Toplantısı*, 2, 1-44.
- Sevin, V. (1989). "Elazığ-Bingöl Yüzeysel Araştırması 1987", *VI. Araştırma Sonuçları Toplantısı*, 451-500.
- Sevin, V. (2012). *Van Kalesi Urartu Kral Mezarları ve Altıntepe Halk Mezarlığı*, İstanbul.
- Sevin, V. ve Kavaklı, E. (1994). "Van-Karagündüz Erken Demir Çağı Nekropolü Kurtarma Kazıları 1992-1993", *1995, Kazı Sonuçları Toplantısı* 16/1, 331-350.
- Sevin, V., Özfırat, A. ve Kavaklı, E. (2000). "1997-1998 Van/Altıntepe Urartu Nekropolü Kazıları", *Kazı Sonuçları Toplantısı* 21/1, 421-434.
- Tonbul, S. (1990). "Bingöl Ovası ve Çevresinin Jeomorfolojisi ve Gelişimi", *Coğrafya Araştırmaları Dergisi*, 2/2, 329-352.

- Ulusman, L. (1991). *Anadolu Medeniyetleri Müzesi Urartu Dönemi Madeni Takılar*, (Yayımlanmamış Yüksek Lisans Tezi), Gazi Üniversitesi, Sosyal Bilimleri Enstitüsü, Ankara.
- Yıldırım, R. (1989). *Urartu İğneleri*, Ankara.
- Yiğitpaşa, D. (2010). "Urartu Ölü gömme Gelenekleri ve Ölümle İlgili Ritüeller", *Atatürk Üniv. Güzel Sanatlar Enstitüsü Dergisi*, 25, 177-202.
- Yiğitpaşa, D. (2011). "Van/Altıntepe Urartu Nekropolü Sunu Kapları", *Atatürk Üniv. Güzel Sanatlar Enstitüsü Dergisi*, 26, 111-154.
- Yiğitpaşa, D. (2016a). "Tuşpa/Altıntepe Halk Mezarlığı Ve Çanak Çömleği", *İdil Sanat ve Dil Dergisi*, 5/21, 409-434.
- Yiğitpaşa, D. (2016b). "Arkeolojik Veriler ve Müze Buluntuları Işığında Urartu Madeni Bilezikleri", *Uluslararası Sosyal Araştırmalar Dergisi*, 9/42, 999-1018.
- Yiğitpaşa, D. (2016c). "Arkeolojik Veriler ve Erzurum-Van Müzeleri Buluntuları Işığında Urartu Madeni Pazubentleri (Kolçakları)", *Arkeoloji ve Sanat*, 153, 59-68.
- Yiğitpaşa, D. ve Can, S. (2017). "Kahramanmaraş Arkeoloji Müzesi'nden Bir Grup Urartu Metal Eseri", *Mustafa Kemal Üni. Sosyal Bilimler Enstitüsü Dergisi*, 14/37, 240-260.

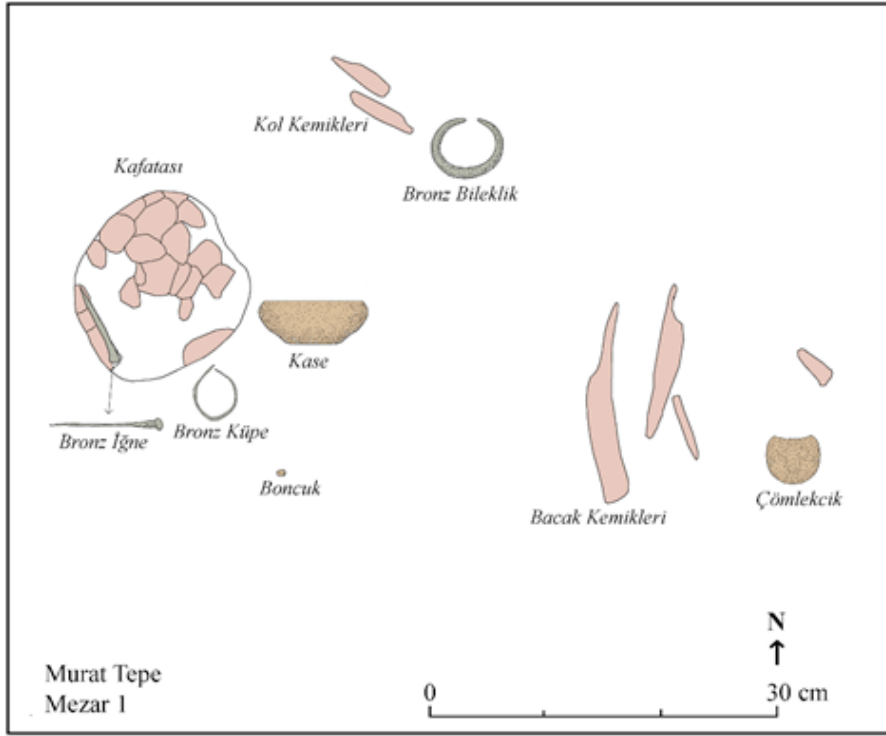
ŞEKİLLER



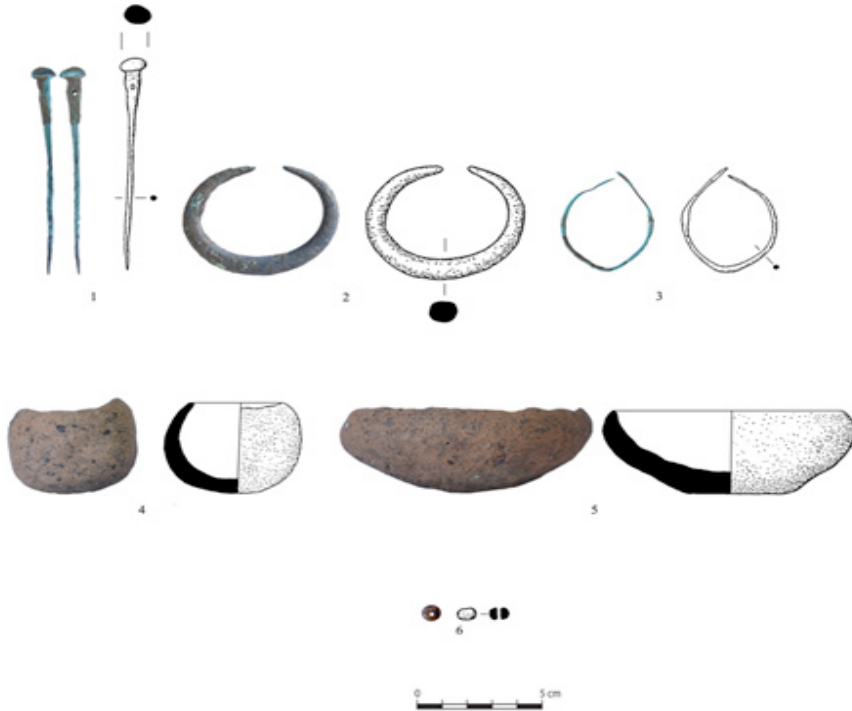
Şekil 1: Doğu Anadolu'da Murat Tepe ve Murat Höyük'ün Konumu ve Demir Çağı'na Ait Bazı Merkezler (Danışmaz 2019: Fig 1'den uyarlanmıştır).



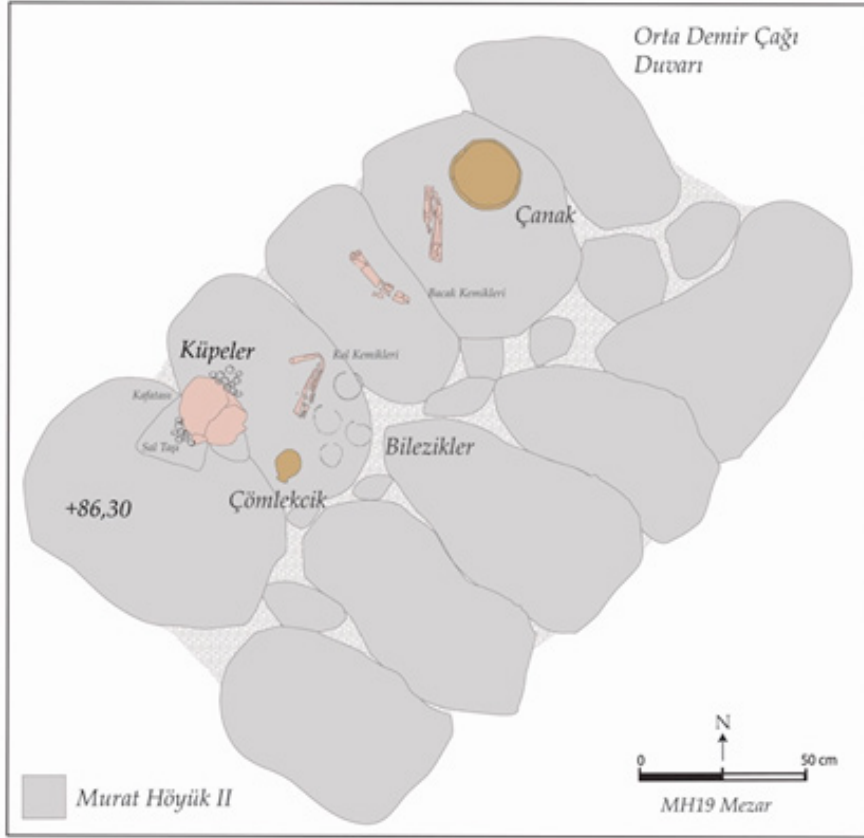
Şekil 2: Murat Nehri kenarındaki Murat Höyük (solda) ve Murat Tepe'nin (sağda) havadan genel görünüşleri.



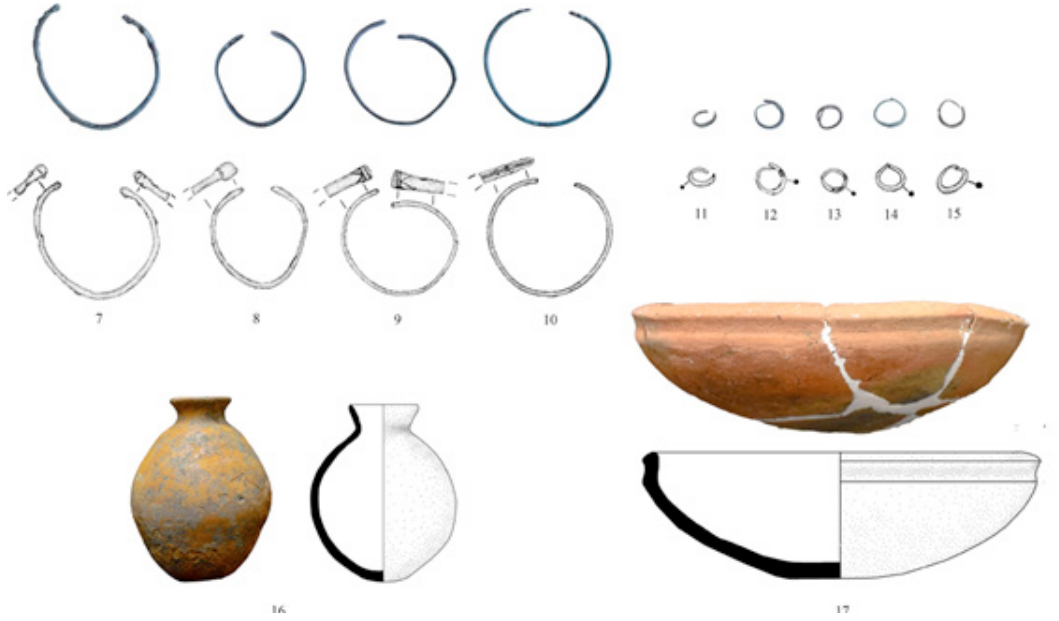
Şekil 3: Murat Tepe II, Mezar 1 basit toprak gömü ve hediyeleri.



Şekil 4: Murat Tepe II, Mezar 1 basit toprak gömü mezar hediyeleri; Bronz Süs İğnesi (1), Bronz Bileklik (2), Bronz Küpe (3), Çömlekcik (4), Kase (5) ve Boncuk (6).



Şekil 5: Murat Höyük II, MH19 Mezar basit toprak gömü ve hediyeleri.



Şekil 6: Murat Höyük II, MH19 Mezar basit toprak gömü mezar hediyeleri; Bronz Bilezikler (7-10), Bronz Küpeler (11-15), Çömlekcik (16) ve Çanak (17).

Beyan ve Açıklamalar (Disclosure Statements)

1. Bu çalışmanın yazarları, araştırma ve yayın etiği ilkelerine uyduklarını kabul etmektedirler (The authors of this article confirm that their work complies with the principles of research and publication ethics).
2. Yazarlar tarafından herhangi bir çıkar çatışması beyan edilmemiştir (No potential conflict of interest was reported by the authors).
3. Bu çalışma, intihal tarama programı kullanılarak intihal taramasından geçirilmiştir (This article was screened for potential plagiarism using a plagiarism screening program).