



Siirt İli Merkez İlçede Süt ve Süt Ürünleri Tüketim Alışkanlıkları ve Etkileyen Faktörler

Mustafa KİBAR¹ 

¹*Selçuk Üniversitesi Ziraat Fakültesi Zootečni Bölümü,
Konya, Türkiye
mustafa.kibar@selcuk.edu.tr*

Ayhan YILMAZ² 

²*Siirt Üniversitesi Ziraat Fakültesi Zootečni Bölümü,
Siirt, Türkiye
ayilmaz@siirt.edu.tr*

Nazire MİKAİL³ 

³*Siirt Üniversitesi Ziraat Fakültesi Zootečni Bölümü,
Siirt, Türkiye
naziremikail@siirt.edu.tr*

Geliş Tarihi/Received:

14.11.2019

Kabul Tarihi/Accepted:

23.06.2020

Yayın Tarihi/Published:

30.06.2020

ÖZ

Mevcut çalışma, Siirt ili Merkez ilçede süt ve süt ürünleri tüketim alışkanlıklarının ve bu alışkanlıkları etkileyen faktörlerin belirlenmesi amacıyla yapılmıştır. Bu amaçla tesadüfi örnekleme yöntemiyle belirlenen 158 katılımcıyla 2017 yılı içerisinde birebir görüşülerek 26 soru maddesi ile anket yapılmıştır. Elde edilen verilerin istatistik analizinde SPSS paket programı kullanılmıştır. Bazı özellikler arasında bağımsızlığın olup olmadığını kontrol etmek için χ^2 bağımsızlık testi uygulanmıştır. Katılımcıların çoğunlukla Siirt ili nüfusuna kayıtlı, evli ve ev hanımı kişilerden oluştuğu anlaşılmaktadır. Katılımcıların çoğunlukla lise ve üniversite düzeyinde eğitime sahip olduğu, 31-50 yaş aralığında yer aldığı ve ailedeki fert sayısının 4 ve daha fazla olduğu görülmüştür. Katılımcıların %80.4'ünün koyun

veya keçi sütü tükettiği, %19.6'sının tüketmediği, aylık gelirlerinin 1400-3000 TL, aylık gıda harcamalarının 400-800 TL ve aylık süt tüketim miktarlarının 10-20 kg arasında değiştiği saptanmıştır. Katılımcılar Türkiye'de süt fiyatlarının yüksek ve orta olduğunu düşünmekte ve süt satın alırken orta fiyatlı sütleri tercih ettiklerini belirtmişlerdir. Sonuç olarak Siirt ili Merkez ilçede çoğunlukla koyun ve keçi sütü tüketme eğiliminin olduğu ve bu durumun söz konusu bölgede küçükbaş hayvancılık yetiştirme kolunun geleneksel yapısıyla birlikte yaygın olmasından kaynaklandığı düşünülmektedir.

Anahtar kelimeler: Süt, Süt Ürünleri, Tüketim Alışkanlıkları, Etkileyen Faktörler, Siirt İli.

Milk and Milk Products Consumption Habits and Affecting Factors in Siirt Province in Central District

ABSTRACT

This study was carried out in order to determine the consumption habits of milk and dairy products and the affecting factors in the central district of Siirt province. For this purpose, 161 participants who were determined by random sampling method were interviewed one by one in 2017 and a questionnaire was conducted with 15 question items. SPSS package program was used for statistical analysis of the obtained data. χ^2 independence test was applied to check the independence of some features. It is understood that the participants are mostly married and housewife registered to Siirt population. The participants were mostly high school, university educated, aged between 31-50, and the number of family members was 4 or more. It was found that 80.4% of the participants consumed sheep or goat milk, 19.6% did not consume, their monthly income was between 1400-3000 TL, their monthly food expenditure was between 400-800 TL and their monthly milk consumption amount ranged between 10-20 kg. Participants in the mid-priced milk to think that when buying milk medium and high milk prices in Turkey have indicated that they prefer. As a result, it is thought that there is a tendency to consume sheep and goat milk in the central district of Siirt province and this situation is caused by the widespread use of ovine breeding branch in the region.

Keywords: Milk, Milk Products, Consumption Habits, Affecting Factors, Siirt Province.

1. GİRİŞ

Süt, sağlıklı bir yaşam için gerekli olan protein, vitamin ve mineral gibi değerli gıda maddelerini içermektedir ve sadece çocukların değil, yetişkin bireylerin de mutlaka tüketmesi gereken bir hayvansal gıdadır. Süt, vücut fonksiyonlarının düzenlenmesinde ve gelişmesinde rol oynayan ve kemik ve diş sağlığı açısından da önem taşıyan bir besin maddesidir (Şimşek vd., 2005: 24). Şahinöz ve Özdemir (2017: 107)'nin Yıldız (2009)'dan bildirdiğine göre sütün enerji içeriği hayvanlar arasında farklılık göstermekle birlikte, karbonhidratlar, yağlar ve proteinlerden karşılanmaktadır. 100 ml süt 65 kal, 4.7 gr

karbonhidrat, 3.8 gr yağ ve 3.3 gr protein içermektedir. Vücudun büyümesi, gelişmesi ve yenilenmesi için yeterli ve dengeli şekilde enerji ve besin maddelerinin alınması gereklidir. Topbaş Bıyıklı (2011: 3)'ya göre yeterli ve dengeli beslenme yaşamın tüm anında gerekli olduğu gibi gelişim çağı olan okul çağında daha da önem arz etmektedir. Bu dönemde bireylerin psikolojik, sosyolojik ve fizyolojik gelişmeleri en üst seviyede olduğundan daha fazla enerji, vitamin ve minerallere ihtiyaç duyulmaktadır. Süt ve süt ürünleri bu ihtiyaçların karşılanmasında önemli bir yer tutmaktadır. Şahinöz ve Özdemir (2017: 106) Gümüşhane Üniversitesi Merkez Kampüsünde öğrencilerle yapmış olduğu çalışmada katılımcıların %59.1'inin süt tüketim alışkanlığının 0-6 yaş döneminde, %26.7'sinin ise 7-14 yaş aralığında kazanıldığını belirtmişlerdir. Aynı çalışmada öğrencilerin %30'unun süt içme alışkanlığının olmadığı tespit edilmiştir. Her iki durumda da okul çağının süt tüketim alışkanlığının kazanılması için okul çağının önemli bir dönem olduğu sonucu çıkarılabilmektedir. Bu nedenle aileler süt ve süt ürünleri tüketimi konusunda bilinçlendirilmeli ve çocuklarına faydalı olabilecek seviyeye getirilmelidir. Gümüşhane Üniversitesindeki öğrencilerin %71.7'si süt ve süt ürünleri tüketimini teşvik konusunda yapılan reklamların ve haberlerin yetersiz olduğunu belirtmişlerdir. Bu yüzden çocuklarımızın gerek bedensel gerekse zihinsel gelişmesini en iyi şekilde tamamlayabilmesi için süt ve süt ürünleri hakkında bilgilendirilmesi ve teşvik edilmesi gerekmektedir. Selçuk Üniversitesinin farklı fakülte ve yüksekokullarında öğrenciler üzerine yapılan bir çalışmada katılımcıların %28.48'inin düzenli olarak, %71.52'sinin ise düzensiz olarak süt ve süt ürünleri tükettiği tespit edilmiştir (Karakayacı vd., 2018: 289). Ancak mevcut çalışmada öğrencilerin %73.91'inin düzenli olarak peynir tükettiği belirlenmiştir. Bu bilgilere dayanarak taze süte oranla süt ürünlerinin tüketim açısından daha cazip olduğu ve bireyler tarafından tercih edildiği düşünülmektedir. Bu nedenle taze süt kadar süt ürünleri de yeterli ve dengeli beslenme açısından önemlidir. Sütün işlenmesi sırasında, maruz kaldığı uygulama yöntemine ve düzeyine göre değişmekle birlikte, besin madde içeriğinde düşüşler gözlenmektedir. Bu yüzden sütün taze olarak tüketilmesi, yararı bakımından daha faydalıdır (Çetinkaya, 2010: 74; Ünal ve Besler, 2008: 7). Süt ve süt ürünleri, doğrudan besin maddesi olarak değerlendirilmesinin yanı sıra endüstriyel özellikleri bakımından da önemli hammaddelerdir (USK, 2012: 14). Süt ve süt ürünlerinin insan beslenmesindeki önemine rağmen bu hayvansal gıdanın tüketim düzeyi pek çok faktöre bağlı olarak ülkeden ülkeye değişiklik göstermektedir. Ancak hayvansal ürünlerin insan beslenmesindeki can alıcı önemi dikkate alındığında bu ürünlerin tüketimlerinin yaygınlaştırılması ve süt tüketimine yönelik bir bilincin geliştirilmesine ihtiyaç duyulmaktadır. Bununla birlikte hayvansal gıdaların etkili tüketimi, bu ürünlerin yeterli miktar ve kalitede üretilmesine de bağlıdır. Hayvansal ürünlerin tüketim düzeyinin, ülkelerin gelişmişlik göstergeleri içinde yer alması bu ürünlerin hem yeterli üretim hem de yaygın tüketimlerinin sağlanmasının ne denli önemli olduğunu açıkça göstermektedir. Ancak böyle bir süt ve süt ürünleri tüketim kültürünün geliştirilmesi ve toplumun bütün katmanlarına yaygınlaştırılması ve buna ilişkin eksikliklerin tespit edilmesi önemlidir (Akbay ve Tiryaki, 2007: 96). Ülkemizde süt tüketim oranlarının yıllara göre değişimini gözlemek için

2001 yılından başlayarak 2017 yılına kadar olan dönemde kişi başına süt tüketiminin 144.74 kg' dan 256.15 kg'a çıktığı görülmektedir. Aynı yıllar arasında ülkemiz büyük ve küçükbaş hayvan varlığındaki değişim ise sığır için 10.686.000'den 16.105.025 başa, koyun ve keçi için ise 33.994.000'den 44.312.308 başa çıkmıştır. Toplam hayvan varlığında bir düşüş gözlenmekle birlikte hayvan başına verimde az da olsa bir artış gözlenmiştir (TÜİK, 2019a; TÜİK, 2019b; Anonim, 2016). Ülkemizdeki süt ve süt ürünlerinin tüketim oranları, Avrupa ülkeleriyle karşılaştırıldığında oldukça yetersiz olduğu açıktır. Artan nüfusumuz da dikkate alındığında mevcut hayvansal üretim göstergeleri genel olarak hayvansal ürünlere yönelik olası talep artışlarını karşılayamayacağı ve uzun vadeli öngörüler üzerinde etkili bir üretimin yapılmasına ihtiyaç duyulduğunu açıkça göstermektedir. Dolayısıyla hayvansal ürünlerle beslenme bakımından gelişmiş ülkelerin gerisinde olmamıza rağmen mevcut üretim değerlerimiz de bu ihtiyacı sağlayacak düzeyde bulunmamaktadır (Anonim, 2016; Onurlubaş ve Çakırlar, 2016: 237). Ancak buna rağmen ülkemizde süt ve süt ürünlerinin yaygınlaştırılması bağlamında süt tüketim davranışlarını etkileyebilecek muhtemel faktörlerin belirlenmesi, bunların bölgeden bölgeye değişimlerinin saptanması ve buna ilişkin problemlerin aşılması noktasında önemli olduğu düşünülmektedir (Şimşek vd., 2005: 34; Çetinkaya, 2010: 74; Onurlubaş ve Çakırlar, 2016: 238).

Bu çalışma ile Siirt ili Merkez ilçede süt ve süt ürünleri tüketim alışkanlığını ve etkileyen faktörlerin belirlenmesi amaçlanmıştır.

2. YÖNTEM

Siirt ili Merkez ilçesinde 2016 yılı itibarıyla nüfusa kayıtlı 131800 kişinin olduğu bildirilmiştir (TÜİK, 2019b). Bu çalışmada örnek hacminin belirlenmesi için sadeleştirilmiş basit tesadüfi örnekleme yöntemi (Eş. 1) uygulanmıştır:

$$n = \frac{N}{1 + N(e)^2} \quad (\text{Eş. 1})$$

Formülde; n gerekli örnek büyüklüğünü, N popülasyon hacmini, $e = \pm 8\%$ 'lik hata payını ifade etmektedir (Yamane, 1967; Israel, 1992). Örnek hacmi 156 olarak bulunmuştur. Çalışma 158 katılımcıyla birebir görüşülerek yapılmıştır.

Siirt il merkezinde süt tüketim alışkanlığını belirlemek amacıyla toplam 158 katılımcıyla birebir görüşülerek anket yapılmıştır. Anketler 2017 yılı Nisan ve Mayıs ayları içerisinde gerçekleştirilmiştir.

Ankette katılımcıların cinsiyeti, yaşı, memleketi, hanedeki birey sayısı, medeni hali, eğitim durumu gibi demografik özelliklerinden başka et tüketim alışkanlıklarını belirlemeye yönelik soruları da kapsayacak şekilde toplam 26 soru maddesine yer verilmiştir. Bazı özellikler arasında bağımsızlığın olup olmasını kontrol etmek için χ^2 bağımsızlık testi uygulanmıştır (Eş. 2).

$$\chi^2 = \sum_{i=1}^r \sum_{j=1}^c \frac{(G_{ij} - B_{ij})^2}{B_{ij}} \sim \chi^2_{(r-1)(c-1), \alpha} \quad (\text{Eş. 2})$$

Burada, G_{ij} – Gözlenen değer, B_{ij} – Beklenen değer, $i=1, \dots, r$ satır sayısı, $j=1, \dots, c$ sütun sayısı, α – hata payıdır. Elde edilen verilerin istatistik analizinde SPSS paket programı kullanılmıştır.

3. BULGULAR

Ankette katılımcıların demografik özelliklerine ilişkin bazı değerleri Tablo 1-2’de verilmiştir. Buna göre ankete katılanların %52.5’i erkek, %47.5’i ise kadın katılımcılardan oluşmuştur. Memleket durumu ile ilgili olarak katılımcıların %59.5’i Siirt nüfusuna kayıtlı olduklarını, %40.5’i ise sadece Siirt ilinde ikamet ettiklerini ifade etmişlerdir. Araştırmada medeni durumu evli olanların oranı %79.7, bekâr veya dul olanların oranı ise %20.3 olmuştur. Katılımcılardan 30 ve altı yaşta olanların oranı %38, 31-50 arasında olanların oranı %35.4, 51 ve üzeri yaşa sahip olanların oranı ise %26.6 olmuştur. Yine, katılımcıların %32.9’u ev hanımı, %15.2’si esnaf, %19’u memur, %7.6’sı emekli, %13.3’ü işçi, %7.6’sı özel şirkette çalışan, %2.5’i öğrenci ve %1.9’u ise çiftçi olduklarını belirtmişlerdir. Eğitim durumları bakımından değerlendirildiğinde ise katılımcıların %3.2’si okuryazar olmayan, %14.6’sı ilkokul, %16.6’sı ortaokul, %29.3’ü lise, %28’i üniversite ve %5.1’i ise yüksek lisans-doktora eğitim durumuna sahip oldukları görülmektedir. Ailedeki birey sayısı 3’ten az, 3-5, 5-8 ve 8’den fazla kişi olanların oranları sırasıyla %17.4, %39.1, %35.4 ve %8.1 olarak belirlenmiştir.

Araştırmada katılımcıların aylık gelir ve gıda harcamaları ile aylık süt tüketim değerleri Tablo 2’de verilmiştir. Buna göre katılımcıların %13.9’u aylık gelirlerini 1400 TL’den az, 53.2’si aylık gelirlerini 1400-3000 TL arası, %32.9’u ise aylık gelirlerini 3000 TL’den fazla olanlar olarak ifade etmişlerdir. Tablo 2’de katılımcıların aylık gıda harcamalarına bakıldığında ise aylık gıda harcaması 400 TL’den az, 400-800 TL, 800-1500 TL ve 1500 TL’den fazla olanların oranları sırasıyla %11.5, %58.3, %26.9 ve %3.2’dir. Ankete katılan katılımcıların %38.2’si aylık süt tüketimini 10 kg’dan az, %47.1’i 10-20 kg, %8’i 20-30 kg ve %5.7’si ise 30 kg’dan fazla süt tükettiğini belirtmişlerdir.

Araştırmada katılımcıların inek, koyun veya keçi sütü tercihleri ve tercih etme nedenlerine ait bilgiler Tablo 3’de verilmiştir. Tablo 3’de katılımcıların %38’i koyun-keçi-inek sütünün hepsini tercih ettiğini belirtirken, %36.7’si inek sütünü, %13.9’u koyun sütünü, %2.5’i keçi sütünü ve %8.2’si ise bu sütlerin ikili bileşenlerini tercih ettiklerini ifade etmişlerdir. Dolayısıyla katılımcıların inek sütünü, koyun keçi sütüne nazaran, daha fazla tercih ettikleri gözlenmiştir. Tercih nedeninde tat özelliği önemli ölçüde belirleyici olmuştur.

Tablo 4’de katılımcıların koyun-keçi sütü tüketme durumlarına ilişkin değerler verilmektedir. Buna göre katılımcıların %80.4’ü koyun veya keçi sütü tükettiğini, %19.6’sı tüketmediğini, %27’si tadını beğenmediklerini, %31’i bulamadıklarını ve %41.4’ü ise diğer seçeneği içinde alışkın olmadıklarını,

pahalı bulduklarını ve yeterince hijyenik olmadığını ifade etmişlerdir. Yine katılımcıların %89.2'si koyun-keçi sütünün inek sütü ile karşılaştırıldığında daha yüksek kalitede olduğunu ifade ederken, %10.8'i ise konuyla ilgili bilgilerinin olmadığını belirtmişlerdir. Tablo 4'de aynı zamanda katılımcıların aylık koyun keçi sütü tüketim değerleri verilmektedir. Burada koyun-keçi sütü aylık tüketimlerinin çoğunlukla 1-3 kg arasında yer aldığı görülmektedir. Öte yandan bölgede küçükbaş hayvan yetiştiriciliğinin genel özellikleri bakımından değerlendirildiğinde, koyun-keçinin birlikte sağıldığı ve sütlerinin karıştırıldığının altını çizmekte fayda bulunmaktadır.

Araştırmada sütün tüketilme biçimine yönelik olarak katılımcıların tercihleri Tablo 5'de verilmektedir. Ankete katılan katılımcıların %53.2'si kapalı biçimde sunulan sütleri tercih ederken, %12.7'si açık, %34.2 si ise hem açık hem kapalı hem de açık sütleri tercih ettiklerini ifade etmişlerdir. Katılımcıların %63.7'si sütü marketten alırken, %15'i elden ve %21'i ise hem marketten hem de elden satın almayı tercih ettiklerini ifade etmişlerdir. Marketten süt almayı neden tercih ettiklerine ilişkin soruda katılımcıların %38.9'u hijyene dikkat ettiklerini belirtirken, %11.5'i etiket, %11.5'i ulaşım, %9.7'si kapalı süt ve %8'i Diğer seçeneği içinde yer alan sağlıklı, taze, kaliteli ve fiyatı uygun olduğu için tercih ettiklerini ifade etmişlerdir. Elden süt alımına ilişkin sebepler değerlendirildiğinde katılımcıların çok azı sağlıklı ve güvenilir ifadesini işaretlemişlerdir. Bunların %35.1'i Diğer seçeneği içinde yer alan alışkanlık, ucuz, hijyenik ve taze ifadesini işaretlemişlerdir. Ancak katılımcıların büyük çoğunluğu (%75) aldıkları ve tükettikleri süttten memnun olduklarını ifade etmişlerdir. Geri kalan %25'lik oran ise farklı sebeplerle aldıkları ve tükettikleri süttten memnun olmadıklarını belirtmişlerdir (Tablo 5).

Araştırmada ülkemizde süt üretim fazlası olup olmadığı ve süt fiyatları hakkındaki bilgileri Tablo 6'da verilmektedir. Katılımcıların %49.4'ü Türkiye'de süt fiyatlarının yüksek olduğunu belirtirken, %48.7'si normal, %1.89'u ise düşük olduğunu belirtmişlerdir. Yine katılımcıların %14.6'sı ucuz, %67.7'si orta ve %17.7'si ise pahalı süt aldıklarını belirtmişlerdir. Tüketicilerin %66'sı Türkiye'de süt fazlasının olduğunu ve %34'ü fazla süt olmadığını ve sütte katkı maddesinin kullanıldığını (%15.6), herkesin yeterli seviyede süt tüketmediğini (%6.7), fiyatının pahalı olduğunu (%37.8), açık süt bulamadıklarını (%17.8) ve hayvancılığın bitmesini (%22.2) sebep olarak belirtmişlerdir.

Katılımcıların aylık gelir durumu, aylık gıda harcaması ve süt tüketim miktarı arasında Spearman sıralı korelasyon testi uygulanmış, fakat istatistiksel önemli sonuç bulunmamıştır. Aylık süt tüketim miktarına göre sütün besin değeri hakkında bilgi sahip olma durumu arasında istatistiksel önemli fark bulunmuştur ($p<0.01$). χ^2 testi sonucuna göre aylık 20 kg ve daha az süt tüketenlerin besin bilgi oranı aylık 20 kg'dan daha fazla süt tüketenlerden daha fazla çıkmıştır (Şekil 1). Süt ürünleri tüketimi açısından yerli halkın Siirt dışından gelenlerle kıyasda daha fazla süt ürünleri (peynir, tereyağı, yoğurt) kullanmakta olduğu ($p<0.05$), fakat aylık süt tüketim miktarı açısından ise her hangi bir istatistiksel farkın bulunmadığı tespit edilmiştir. Aynı zamanda koyun ve keçi sütü tüketimi açısından yerli halk ile Siirt dışından gelenler arasında istatistiksel önemli fark bulunmuştur ($p<0.05$). Keçi sütü tüketim durumu ile yaş arasında

istatistiksel önemli fark bulunmuştur ($p<0.05$). Buna göre, yaşı 51 ve üzeri kişilerde keçi sütü tüketmeme durumu diğer yaşlara nazaran daha az bulunmuştur (Tablo 7). Süt alım tercihi ile cinsiyet faktörü arasında istatistiksel önemli fark bulunmuştur ($p<0.01$). Analiz sonucuna göre erkekler daha çok kapalı süt tercih ederken, kadınlar hem kapalı, hem de açık süt tercih etmekte (Tablo 8).

4. TARTIŞMA

Katılımcıların eğitim, yaş ve ailedeki birey sayısı dağılımları değerlendirildiğinde ankete katılanların çoğunlukla lise ve üniversite düzeyinde olduğu, 31-50 yaş aralığında yer aldığı, ailedeki fert sayısının 4 ve daha fazla olduğu görülmüştür. Araştırmanın Siirt il merkezinde gerçekleştirilmiş olması başta eğitim düzeyi olmak üzere bazı sosyo-demografik özellikleri etkilediği düşünülmektedir (Karakaya ve Akbay, 2014: 18; Tarakçı vd., 2015: 73; Demir ve Güneş, 2017: 28). Örneğin ailedeki birey sayısı değerlendirildiğinde araştırmanın gerçekleştirildiği bölgenin ve ilin genel sosyal özelliklerinden biri olarak değerlendirilebilir.

Araştırmada katılımcıların aylık gelirleri ile aylık gıda harcamaları ve aylık süt tüketim değerlerine ilişkin bulgular değerlendirildiğinde ankete katılanların aylık gelirlerinin 1400-3000 TL arasında değiştiği, aylık gıda harcamalarının 400-800 TL arasında olduğu ve aylık süt tüketim miktarlarının 10-20 kg arasında gerçekleştiği saptanmıştır. Bununla ilgili yapılan çalışmalarla (Tarakçı vd., 2015: 73; Niyaz ve İnan, 2016: 8) birlikte değerlendirildiğinde özellikle araştırmanın yürütüldüğü bölgenin genel yapısal özelliklerin belirleyici olduğu anlaşılmaktadır. Örneğin; Niyaz ve İnan (2016: 9) Güney Marmara Bölgesi'nde yaptıkları araştırmada ailelerin aylık ortalama gıda harcamasını 501-1000 TL olarak bildirmişlerdir. Yine Niyaz vd. (2016: 11) Çanakkale ve Balıkesir illerinde aylık eve alınan süt miktarını 16.86 L, Demir ve Güneş (2017: 31) ise Ankara ilinde 11.7 L olarak bildirmiş olup bulgularımızla (10-29 kg) uyumlu olduğu saptanmıştır. Terzioğlu ve Bakırcı (2019) Erzincan Üniversitesinin bazı fakültelerinde lisans öğrencileri ile yapmış oldukları çalışmada öğrencilerin %67'sinin sütü sevdiğini, haftalık ortalama 1.3 litre süt tükettiklerini ve süt satın alırken marka, fiyat, üretim ve son kullanma tarihleri gibi faktörlerden dolayı marketleri tercih ettiklerini bildirmişlerdir. Çelik vd. (2005: 5) Şanlıurfa ilinde aile başına aylık süt tüketim ortalamasını 16.4 litre ve yıllık kişi başına süt tüketimini 39.5 litre olarak bildirmişlerdir. Özellikle katılımcıların sosyo ekonomik durumlarının süt tüketiminde önemli olduğu düşünülmekle birlikte mevcut araştırmada aylık gelir/aylık gıda harcaması ile aylık tüketilen süt miktarı arasında önemli bir ilişki bulunmamıştır. Nitekim Karakaya ve Akbay (2014: 19) aylık gelir ile süt tüketimi arasında önemli bir ilişki olmadığını bildirmişlerdir. Bununla birlikte araştırmamızda aylık gelir ile gıda harcaması arasında önemli derecede ($p<0.001$) pozitif korelasyon saptanmıştır. Çelik vd. (2005: 5) süt tüketiminin toplam gıda harcamalarının %5.3'ünü oluşturduğunu ve süt tüketim miktarı üzerine ailede bulunan 0-10 yaş grubu birey sayısının etkili olduğunu belirtmişlerdir. Mevcut araştırmada ankete katılanların hepsi süt ve süt ürünlerini (peynir, yoğurt, tereyağı) tükettiklerini ifade etmişlerdir.

Katılımcıların hepsi koyun+keçi süt ürünlerini tükettiğini belirtirken, %38.2'si inek süt ürünlerini tükettiğini ifade etmişlerdir. Yalçın ve Argun (2017: 51) Bitlis Eren Üniversitesi öğrencileri üzerinde yaptıkları araştırmada da süt ürünlerinin çoğunlukla tüketildiğini bildirmişlerdir. Niyaz ve İnan (2016: 7) Güney Marmara bölgesinde yaptıkları araştırmada katılımcıların büyük bir oranının (%85) inek sütünü tercih ettiklerini bildirmişlerdir. Ülkemizde hayvansal üretim içinde sığır ve koyun+keçi yetiştiriciliği düzeyleri bölgesel farklılıklar göstermekte ve bu, tüketim alışkanlıklarını belirlemektedir. Araştırmanın yürütüldüğü Siirt ilinde yüksek küçükbaş hayvan yetiştiriciliği, küçükbaş süt ürünlerinin tüketimine yönelik artan eğilimi açıkça göstermektedir. Öte yandan katılımcıların süt tercihlerini ortaya koyarken bazı süt kalite özelliklerini önemsediklerini belirtmek gerekmektedir. Özellikle inek sütünü tercih eden katılımcılar bu sütün besin değeri bakımından koyun+keçi sütünden üstün olduğunu ifade etmişlerdir. Bununla birlikte koyun ve keçi sütünü tercih edenler tat faktörünü önemli bulmuşlardır. Mevcut araştırmada anket yapılan katılımcıların %80.4'ü koyun veya keçi sütü tükettiğini, %19.6'sı tüketmediğini bildirmiştir. Anket yapılan kişilerden çoğunluğu ayda 3 kg koyun sütü ve 1 kg keçi sütü tükettiğini belirtmiştir. Koyun+keçi sütü tüketmeyen katılımcıların, tüketmeme nedenleri ilgili olarak alışkın olmadıklarını, pahalı bulduklarını ve bunun için uygun bir pazarlama şeklinin olmadığını ifade etmişlerdir. Bununla ilgili olarak yapılan araştırmalarda (Niyaz ve İnan, 2016: 13; Yalçın ve Argun, 2017: 57) benzer bulgular bildirilmiş olup özellikle koyun+keçi sütünün kalite özelliklerinin yeterince bilinmediği, sağım işlemlerinde hijyen koşullarına dikkat edilmediği ve etkili bir pazarlama sürecine sahip olmadığı belirtilmiştir.

Mevcut araştırmada katılımcıların süt alırken, kapalı süt durumunu daha fazla tercih ettiklerini ve bunun için de çoğunlukla marketlerden süt aldıklarını belirtmişlerdir. Bu tercihte başta hijyen olmak üzere ulaşım ve etiketlenmiş olmasını önemli tercih sebepleri olarak ortaya çıkmıştır. Buna karşılık elden süt alan katılımcılar; süt aldıkları yerlerin bilinen ve tanıdık kişiler olması ile taze ve alışkanlık ifadelerini önemli sebepler olarak belirtmişlerdir. Karakaya ve Akbay (2014: 18) İstanbul ilinde yapmış olduğu çalışmada tüketicilerin çoğunluğunun (%39.19) süt alırken süpermarketleri tercih ettiğini bildirmiş olup, mevcut çalışmanın bulgularıyla uyumlu bulunmuştur. Karakaya ve Akbay (2014: 26) tüketicilerin açık süt alırken satıcının tanıdık olmasının en önemli faktör olduğunu belirtmiştir. Aynı araştırmacı paket süt tercih sebepleri içerisinde de son kullanma tarihinin yazması, markasının olması ve fiyat seçeneklerinin olmasını bildirmiştir. Şahin (2001) Van ilinde yapmış olduğu çalışmada tüketicilerin %64'ünün açık sütü tercih ettiğini ve bunun da sütün kapıya kadar getirilmesinden, güvenilir ve tanıdık olmalarından, ucuz olmasından ve süt alacak başka bir yerlerinin olmamasından kaynaklandığını bildirmiştir. Mevcut çalışma ile farklılık gösteren bu ve benzeri sonuçların yılların getirdiği teknolojik sebeplerden kaynaklandığı düşünülmektedir. Yani günümüzde market ürünlerinin daha hijyenik ve güvenilir olduğunu belirten medya aracılığıyla halkın talebinin bu yöne doğru değiştiği öngörülmektedir. Karakayacı vd. (2018: 289) Selçuk Üniversitesi öğrencilerinin çoğunluğunun süt tüketim alışkanlığının düzensiz olduğunu ve süt

alırken son kullanma tarihine baktıklarını belirtmişlerdir. Mevcut çalışma ile birlikte değerlendirildiğinde, son kullanma tarihinin de süt tercihini (açık/kapalı) etkileyen bir faktör olduğu düşünülmektedir.

Mevcut araştırmada katılımcılar Türkiye’de süt fiyatlarının yüksek ve orta düzeyde olduğunu düşünmekte ve süt satın alırken, orta fiyatlı sütleri tercih ettiklerini belirtmişlerdir. Bununla birlikte süt fiyatının olduğu ifadesine de yüksek katılım sağlanmıştır. Niyaz vd. (2016: 11) araştırmasında Türkiye’de süt fiyatlarının normal olduğu ifadesine yüksek katılım sağlandığını bildirmişlerdir. Ankette Türkiye’de süt fazlası var ifadesine yüksek katılım olduğu anlaşılmaktadır (Tablo 6). Karakaya ve Akbay (2014: 26) araştırmasında katılımcıların süt fiyatlarının normal ifadesine yüksek katılım sağladıklarını bildirmişlerdir. Mevcut araştırmada da tüketicilere Türkiye’de süt fazlasının olup olmadığı sorusu sorulmuş ve çoğunluk olarak Türkiye’de süt fazlası var cevabı alınmıştır. Hayır, ifadesini işaretleyen katılımcılar ise bunun nedeni olarak; pahalı olmasını ve açık süte ulaşamamalarını gerekçe olarak göstermişlerdir. Ancak ekonomi kuralları içinde düşünüldüğünde bu durumun gerçeği yansıtmadığı açıkça görülebilir (Karakaya ve Akbay, 2014: 26; Niyaz ve İnan, 2016: 11). Ülkemizde hayvansal ürünlerin üretimi bakımından göstergeler değerlendirildiğinde, bu ürünler bakımından yetersiz beslenme olması bir yana, bu ürünlerin olası yeterli alımı durumundan mevcut üretimin ihtiyacı karşılayamayacağı açıktır. Buna, giderek artan nüfusumuz da eklendiğinde, gelecekte bu ürünler bakımından büyük bir darboğaza girileceğini tahmin etmek zor olmayacaktır.

5. SONUÇ

Mevcut araştırmada katılımcıların çoğunlukla koyun+keçi sütü tüketme eğiliminde olduğu anlaşılmakla birlikte bu durum söz konusu bölgede bu hayvancılık yetiştirme kolunun geleneksel yapısıyla birlikte yaygın olmasından kaynaklanmaktadır. Araştırmanın yürütüldüğü bölgede hayvancılığın yapısal özellikleri ve buna ilişkin yaşanan problemler, ülkemiz hayvancılığının genel yapısal özelliklerinden ve problemlerinden ayrı değildir. Özellikle hayvansal ürünlerin insan beslenmesindeki önemine rağmen ülkemizde hala bu ürünler bakımından yeterli bir tüketimin olmadığı açıktır. Yine bu ürünlerin üretimi ve işlenmesi sırasındaki yanlış uygulamalar ve pazarlama koşullarının oluşturulamaması bir yana, bunların tüketimlerini arttıracak yaklaşımların geliştirilememesi ve endüstriyel boyutlarıyla birlikte çeşitlendirilmemesi önemli eksiklikler olarak ortaya çıkmaktadır. Örneğin mevcut araştırmada katılımcılar genel olarak koyun+keçi sütündeki kötü kokunun, tüketimlerini zorlaştırdığını ifade etmişlerdir. Bunun en azından sağım koşullarından kaynaklanan kısımlarının giderilmesi gerektiği açıktır. Yine gerek bu araştırmada gerek diğer araştırmalardaki bulgular, bölgesel farklılıklar göstermekle birlikte, katılımcıların hayvansal ürünlerde kalite süreçlerini önemsemeye başladıklarını söyleyebiliriz.

Sonuç olarak; ülkemizde önemli hayvansal ürünlerden olan sütün çocukların büyümesi ve gelişmesindeki etkileri ve yetişkinlerin vücutsal fonksiyonlarının sağlıklı işleyişindeki can alıcı rolleri açıktır. Bu ürünlerin tüketimlerinin sağlanması, buna ilişkin tüketici davranışlarının belirlenmesi, bu

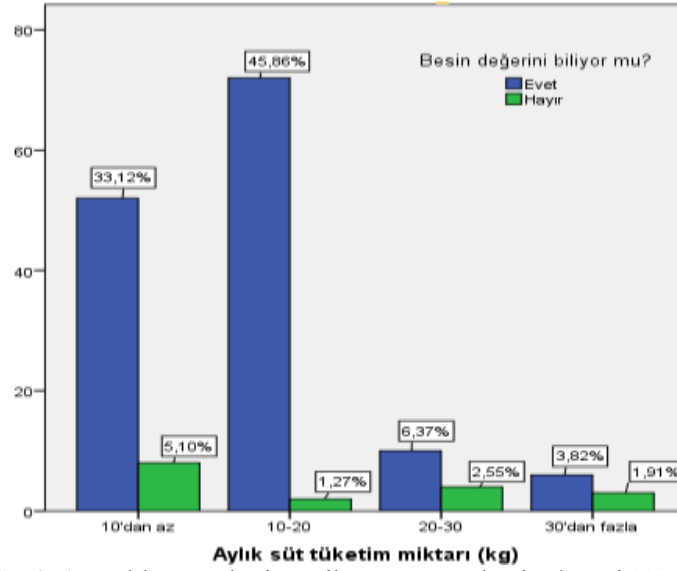
davranışlar bakımından gözlenen farklılıkların analiz edilmesi, bu ürünlerin üretiminde hayvandan sofraya kadar olan süreçte etkili denetim mekanizmalarının oluşturulması, sürdürülebilir bir kalite standardının geliştirilmesi kaçınılmaz görünmektedir. Çok önemli bir konu da bu ürünlerin üretiminde temel kaynak niteliğinde olan hayvancılığımızın genel sorunları bağlamında çözümler üretilebilmesi, gelecekte öngörülebilir ihtiyaçlarımızın belirlenmesi ve üretimin bu yönde yönlendirilmesi yapılması gereken önemli işlerden sadece bir kaçı olarak ortaya çıkmaktadır.

6. KAYNAKLAR

- Akbay, C., ve Tiryaki, G.Y. (2007). Tüketicilerin ambalajlı ve açık süt tüketim alışkanlıklarının karşılaştırmalı olarak incelenmesi: Kahramanmaraş Örneği. *KSÜ Fen ve Mühendislik Dergisi*, 10 (1): 89-96.
- Anonim, (2016). <http://m.gidagundemi.com/haber/turkiyede-sut-ve-sut-urunleri-tuketimi-h9619.html>. Erişim Tarihi: 15.12.2016. (Aktaran: Demir, Y., ve Güneş, E., 2017. Ankara ili kırsal alanda süt tüketim düzeylerinin belirlenmesi. *Toprak Su Dergisi*, 6 (1), 28-35).
- Çelik, Y., Karlı, B., Bilgiç, A., ve Çelik, Ş. (2005). Şanlıurfa ili kentsel alanda tüketicilerin süt tüketim düzeyleri ve süt tüketim alışkanlıkları. *Tarım Ekonomisi Dergisi*, 11 (1 ve 2), 5-12.
- Çetinkaya, A. (2010). Kafkas üniversitesi öğrencilerinin içme sütü ve süt ürünlerini tüketim alışkanlıklarının belirlenmesi. *Atatürk Üniversitesi Veteriner Bilimleri Dergisi*. 5 (2), 73-84.
- Demir, Y., ve Güneş, E. (2017). Ankara ili kırsal alanda süt tüketim düzeylerinin belirlenmesi. *Toprak Su Dergisi*, 6 (1), 28-35.
- Israel, G.D. (1992). Determining sample size. Fact Sheet PEOD-6, Program Evaluation and Organizational Development, Florida Cooperative Extension Service, Institute of Food and Agricultural Sciences, University of Florida.
- Karakaya, E., ve Akbay, C. (2014). İstanbul ili kentsel alanda tüketicilerin açık ve paket süt tüketim alışkanlıkları. *Tarım Ekonomisi Dergisi*, 20 (1ve 2), 17-27.
- Karakayacı, Z., Öz, Z. N., Baz, S., ve Koçyiğit, S. (2018). Selçuk Üniversitesi lisans öğrencilerinin süt ve süt ürünleri tüketim alışkanlıklarının belirlenmesi. *Selcuk Journal of Agriculture and Food Sciences*, 32 (3), 289-296.
- Niyaz, Ö.C., ve İnan, İ.H. (2016). TR22 Güney Marmara bölgesindeki tüketicilerin süt ve süt ürünleri tüketim düzeylerinin belirlenmesi. *ÇOMÜ Ziraat Fakültesi Dergisi*, 4 (2), 7-13.
- Onurlubaş, E., ve Çakırlar, H. (2016). Tüketicilerin süt ve süt ürünleri tüketimini etkileyen faktörlerin belirlenmesi üzerine bir araştırma, *Çankırı Karatekin Üniversitesi Sosyal Bilimler Enstitüsü Dergisi*, 7 (1): 217-242.
- Şahinöz, S., Özdemir, M. (2017). Üniversite öğrencilerinin süt ve süt ürünleri tüketim alışkanlıkları ve etkileyen faktörler. *Gümüşhane Üniversitesi Sağlık Bilimleri Dergisi*, 6(4), 106-112.

- Şimşek, O., Çetin, C., ve Bilgin, B. (2005). İstanbul ilinde içme sütü tüketim alışkanlıkları ve bu alışkanlıkları etkileyen faktörlerin belirlenmesi üzerine bir araştırma. *Tekirdağ Ziraat Fakültesi Dergisi*, 2 (1), 23-35.
- Tarakçı, Z., Karaağaç, M., ve Çelik, Ö.F. (2015). Ordu il merkezindeki tüketicilerin fermente süt ürünleri tüketim alışkanlıkları. *Akademik Ziraat Dergisi*, 4 (2), 71-80.
- Terzioğlu, M. E., ve Bakırcı, İ. (2019). Lisans öğrencilerinin süt tüketim alışkanlıklarının ve davranışlarının belirlenmesi. *GIDA*, 44 (1), 163-172.
- Topbaş Bıyıklı, E. (2011). Konya İli 10-15 Yaş Aralığındaki İlköğretim Öğrencilerinde Süt Ve Süt Ürünleri Tüketim Alışkanlığı, Laktoz Sindirim Güçlüğü Ve İntoleransı Üzerine Bir Araştırma. Selçuk Üniversitesi Sosyal Bilimler Enstitüsü Çocuk Gelişimi Ve Ev Yönetimi Eğitimi Anabilim Dalı Beslenme Eğitimi Bilim Dalı (*Doctoral dissertation*).
- TÜİK, (2019a). Türkiye İstatistik Kurumu. http://www.tuik.gov.tr/PreTablo.do?alt_id=1002, Erişim tarihi: 11.11.2019.
- TÜİK, (2019b). Türkiye İstatistik Kurumu. http://www.tuik.gov.tr/PreTablo.do?alt_id=1059, Erişim tarihi: 11.11.2019.
- Ünal, R.N., ve Besler, T. (2008). Beslenmede sütün önemi. *Sağlık Bakanlığı Yayın No: 727*, Şubat 2008, Ankara.
- USK, (2012). Dünya ve türkiye’de süt sektör istatistikleri. *2011 Ulusal Süt Konseyi*, I Basım, Ankara.
- Yalçın, M., ve Argun, M.Ş. (2017). Bitlis Eren Üniversitesi Sağlık Yüksekokulu öğrencilerinin süt ve süt ürünleri tüketim alışkanlıklarının ve etkileyen faktörlerin belirlenmesi. *Bitlis Eren Üniversitesi Fen Bilimleri Dergisi*, 6 (1), 51-60.
- Yamane, T. (1967). *Statistics, An Introductory Analysis*, 2nd Ed., New York: Harper and Row.
- Yıldız, N. (2009). Altı-On Dört Yas Grubu Çocukların Süt Tüketim Durumu. *Yayımlanmamış Yüksek Lisans Tezi*, Erciyes Üniversitesi Sağlık Bilimleri Enstitüsü, Kayseri.

7. TABLOLAR VE ŞEKİLLER



Şekil 1. Aylık süt tüketim miktarına göre besin değeri bilgisi

Tablo 1. Katılımcıların sosyal ve demografik özellikleri

Demografik özellikler		n	%
Cinsiyet	Erkek	83	52.5
	Kadın	75	47.5
Memleket	Siirt yerli	94	59.5
	Siirt dışı	64	40.5
Medeni hali	Evli	126	79.7
	Bekâr	32	20.3
Mesleği	Ev hanımı	52	32.9
	Esnaf	24	15.2
	Memur	30	19.0
	Emekli	12	7.6
	İşçi	21	13.3
	Özel şirket	12	7.6
	Öğrenci	4	2.5
	Çiftçi	3	1.9
Birey sayısı	3 ve altı	40	25.3
	4-5	59	37.3
	6 ve üzeri	59	37.3
Eğitim durumu	Okuryazar değil	5	3.2
	Okuryazar	5	3.2
	İlkokul	23	14.6
	Ortaokul	26	16.6
	Lise	46	29.3
	Üniversite	44	28.0
Yaş	Lisansüstü	8	5.1
	30 ve altı	60	38.0
	31-50 yaş arası	56	35.4
	51 ve üzeri	42	26.6

Tablo 2. Katılımcıların aylık gelir ve gıda harcamaları ile süt tüketim miktarları

Süt tüketim alışkanlıkları	n	%	
Aylık gelir (TL)	1400'den az	22	13.9
	1400-3000	84	53.2
	3000'den fazla	52	32.9
Aylık gıda harcaması (TL)	400'den az	18	11.5
	400-800	91	58.3
	800-1500	42	26.9
	1500'den fazla	5	3.2
Aylık süt tüketim (kg)	10'dan az	60	38.2
	10-20	74	47.1
	20-30	14	8.9
	30'dan fazla	9	5.7

Tablo 3. Tüketicilerin süt tercihi ve nedenleri

		Süt tercihi nedeni**					Toplam	
		Tat	Fiyat	Koku	Diğer	Tat-fiyat		Tat-koku
Süt tercihi	İnek	5	4	5	26	7	8	55
	Koyun	9	1	0	5	3	3	21
	Keçi	4	0	0	0	0	0	4
	Hepsi	14	1	4	16	1	4	40
Toplam		32	6	9	47	11	15	120

: $p < 0.01$ **Tablo 4. Katılımcıların koyun ve keçi sütü tüketme durumu

Özellikler	n	%	
Koyun keçi sütü tüketme durumu	Evet	127	80.4
	Hayır	31	19.6
Koyun sütü tüketme miktarı	1 kg	15	12.7
	2 kg	25	21.2
	3 kg	36	30.5
	4 kg	10	8.5
	5 kg	12	10.2
	6-9 kg	10	8.5
	10 kg ve üzeri	10	8.5
Keçi sütü tüketme miktarı	1 kg	37	33.0
	2 kg	31	27.7
	3 kg	13	11.6
	4-9 kg	19	17.0
	10 kg ve üzeri	12	10.7
Koyun keçi sütü tüketmeme nedeni	Tadı kötü	8	27.6
	Bulamıyorum	9	31.0
	Diğer	12	41.4
Besin değeri yüksek biliyor mu?	Evet	141	89.2
	Hayır	17	10.8

Tablo 5. Tüketicilerin süt alım yeri özellikleri

Özellikler		n	%
Süt alım tercihi	Açık süt	20	12.7
	Kapalı süt	84	53.2
	Açık-Kapalı	54	34.2
Sütü nereden alıyor	Market	100	63.7
	Elden	24	15.3
	Market-Elden	33	21.0
Market sebebi	Hijyen	44	38.9
	Etiket	13	11.5
	Diğer	9	8.0
	Açık süt yok	11	9.7
	Ulaşım	13	11.5
	Hijyen-güven	11	9.7
Elden sebebi	Hijyen-ambalaj	12	10.6
	Sağlıklı	9	15.8
	Güvenilir	8	14.0
	Tat	12	21.1
	1+diğer	8	14.0
	Diğer	20	35.1
Aldığınız süttten memnun musunuz?	Evet	117	75.0
	Hayır	39	25.0
Memnun değil nedeni	Katkı maddesi var	9	23.1
	Tadı yok	22	56.4
	Diğer	8	20.5

Tablo 6. Katılımcıların süt fiyat tercihi ve Türkiye’de süt fiyatları hakkındaki görüşleri

Özellikler		n	%
Türkiye’de süt fiyatı	Yüksek	78	49.4
	Orta	77	48.7
	Düşük	3	1.9
Süt fiyat tercihi	Ucuz	23	14.6
	Orta	107	67.7
	Pahalı	28	17.7
Türkiye’de süt fazlası var mı?	Evet	101	66.0
	Hayır	52	34.0
Hayır nedeni	Sütte katkı var	7	15.6
	Herkes tüketemiyor	3	6.7
	Fiyat pahalı	17	37.8
	Açık süt yok	8	17.8
	Hayvancılık bitiyor	10	22.2

Tablo 7. Koyun veya keçi sütü tüketiminin yaş ve doğum yerine göre dağılımı

Koyun veya keçi sütü tüketiyor musunuz?	Yaş* 30 ve altı	Toplam			Memleket*		Toplam	
		31-50	51 ve üzeri	Siirt yerli	Siirt dışı			
Evet	n	44	43	40	127	81	46	127
	%	%73.3	%76.8	%95.2	80.4%	%86.2	%71.9	80.4%
Hayır	n	16	13	2	31	13	18	31
	%	%26.7	%23.2	%4.8	19.6%	%13.8	%28.1	19.6%
Toplam	N	60	56	42	158	94	64	158
	%	%100	%100	%100	%100	%100	%100	%100

*: p<0.05

Tablo 8. Cinsiyete göre süt alım tercihleri

		Süt alım şekli			Toplam	
		Açık süt	Kapalı süt	Açık-Kapalı		
Cinsiyet	Erkek	n	15	53	15	83
		%	%18.1	%63.9	%18.1	%100
	Kadın	n	5	31	39	75
		%	%6.7	%41.3	%52.0	%100