

Sanatsal Bir Uygulama Örneği Olarak Baskı Tekniklerinde Kahramanmaraş'ın Görsel Belleği *

Mehmet Akif KAPLAN¹ 

¹Kahramanmaraş Sütçü İmam Üniversitesi, Güzel Sanatlar Fakültesi, Resim Bölümü,
Kahramanmaraş, Türkiye
makifkaplan78@gmail.com

Ali KOÇ² 

²Kahramanmaraş Sütçü İmam Üniversitesi, Güzel Sanatlar Fakültesi, Resim Bölümü,
Kahramanmaraş, Türkiye
alikoc@ksu.edu.tr

Geliş Tarihi/Received:

20.08.2019

Kabul Tarihi/Accepted:

23.06.2020

Yayın Tarihi/Published:

30.06.2020

ÖZ

Bu araştırma bir Anadolu kenti olan Kahramanmaraş'ın Görsel Belleği tarihi eserler, eski kent görünüşleri, mimari eserler, el sanatları, kentin sosyal hayatı, kentin önemli kişileri ve günümüz kent görünüşleri olmak üzere yedi farklı başlıkta ele almıştır. Bu konular monotip, linol, ağaç ve gravür baskı olmak üzere dört ayrı özgün baskı teknikleriyle resimlenmiştir.

Analojik bir ilişkiyle baktığımız zaman baskı resmin kaynağının tarih öncesi mağara duvarlarına kadar uzandığını görebiliriz. Gerçek anlamda baskı resim 15. Yüzyıl Avrupa'sında ressamlarca benimsenip teknik ustalıkla yapılmıştır. 16. yüzyıldan 20. Yüzyıl sanatına kadar baskı resim tekniği sanatçıların bireysel çabalarıyla gelişim göstermiştir. Baskı resim bir taraftan monotip baskı, ahşap baskı, linol baskı, taş baskı ve gravür baskı olmak üzere teknik yönden çeşitlenirken diğer taraftan baskı tekniklerin yüksek baskı, çukur baskı gibi sınıflandırmalara tabi tutulmuştur. Bu çeşitlilik sınıflandırmalar kendi içerisinde teknik yönden de kategorize edilmiştir. Bu çalışma kapsamında Kahramanmaraş'ın görsel belleğinin oluşturulması için öğrencilere baskı teknikleri hem teorik olarak anlatıldı, hem de tekniklere bağlı uygulamalı çalışmalar yaptırıldı.

* Bu araştırma Kahramanmaraş Sütçü İmam Üniversitesinde Bilimsel Araştırma Projesi olarak 2013-2015 yılları arasında çalışılmıştır. Yürütücülüğünü Doç. Dr. Aziz ERKAN'ın yapmış olduğu projede Dr. Öğretim Üyesi M.A. KAPLAN, Öğr. Gör. F. K. NACAROĞLU ve Öğr. Gör. A. KOÇ araştırmacı olarak projeye katkı sağlamışlardır.

Anahtar Kelimeler: Kahramanmaraş, Görsel Bellek, Baskı Teknikleri, Linol Baskı, Ahşap Baskı, Gravür Baskı.

Visual Memory of Kahramanmaraş in Printing Techniques as an Application Example

ABSTRACT

This research has examined the visual memory of Kahramanmaraş as an Anatolian city under seven different headings: historical monuments, old city views, architectural works, handicrafts, social life of the city, important people of the city and today's city views. These subjects are illustrated with four unique printing techniques: monotype, linol, wood and gravure printing.

When we look at an analogical relationship, we can observe that the origin of the print painting extends to the prehistoric cave walls. True print painting 15th century Europe adopted by the painters with technical mastery. From the 16th century to the 20th century, the art of painting has evolved through individual efforts of the artists. While the painting varied in technical terms such as monotype printing, wood printing, linol printing, stone printing and gravure printing, on the other hand, printing techniques were classified as high printing and pitting printing. These diversity classifications are also technically categorized in themselves. Within the scope of this study, in order to create the visual memory of Kahramanmaraş, the printing techniques were explained to the students both theoretically and applied studies related to the techniques.

Key Words: Kahramanmaraş, Visual Memory, Printing Techniques, Linol Printing, Wood Printing, Gravure Printing.

1.GİRİŞ

Kahramanmaraş'ın kültürel mirasına ait arşivlerde yer alan görsel dokümanların, yerinde gözlemlenerek çizilen kent görünümüne ait desenlerin, fiziki varlığını sürdüren tarihi yapıların fotoğraflanarak baskı teknikleriyle yeniden yorumlanması gelecek nesillere aktarılması bakımından araştırma ve uygulamaların önemini ortaya koymaktadır. Ayrıca, Kahramanmaraş şehrinin sanatsal gelişimini ve kültürel çeşitliliğini devam ettirilmesi bakımından da önem arz etmektedir.

Tarihsel süreçte birçok medeniyete ev sahipliği yapmış olan Kahramanmaraş'ın bu süreçte biriken kent kültürüne ait görsel dokümanları baskı teknikleriyle çalışılmıştır. Örneğin, Geç Hitit döneminin önemli eserlerinden Maraş Aslanı, Roma İmparatorluğu döneminde Kommagena Krallığına bağlı şehirlerinden biri olan Germenikya (Maraş) mozaikleri, Bizans Döneminden Andırın Kaleleri, Selçukluluklar Dönemine ait Ashab-ı Kehf ve olayı, Osmanlı Dönemine ait Maraş Ulu Camii ve diğer sivil mimari yapılar, etnografik kültürün zanaat dalları, kentin önemli bilim ve sanat adamlarının

portreleri ile görsel kültüre ait öğeler monotip baskı, linol baskı, ahşap baskı, gravür baskı tekniklerinde resimlenmiştir.

Bu araştırmayla Kahramanmaraş'ın tarihi, etnoğrafik dokümanları, önemli şahısları ve görsel kültürü baskı teknikleriyle yeni ve güncel bir görsel kimliğe kavuşturulmuştur. Bu bağlamda dokümanların toplanmasında kütüphanelerden, internet ortamından, kurumsal ve kişisel arşivlerden yararlanılmıştır. Bununla birlikte çalışma kapsamında Kahramanmaraş Görsel kültürüne kaynak olacak çekimler yapılmış ve bunlar baskı teknikleriyle yeniden yorumlanmıştır. Diğer taraftan, bu araştırma kültürel bir arşiv niteliği de taşımaktadır. Gelecek kuşaklara hem bir kaynak hem de Kahramanmaraş'ın geleceğini aydınlatacak tarihi ve kültürel bir birikimi sunacaktır. Bu araştırma Türkiye'nin bir kenti olarak Kahramanmaraş'ın kültürel birikimini sanatsal platforma taşıırken, görsel anlamda kültürel bir arşivin oluşmasına da katkı sağlamıştır. Ayrıca, bu çalışmada bir kentin anatomisi çıkarılırken, tarihsel ve sosyal açıdan kuramsal kültüre; sanatsal ve görsel açıdan da göstergebilime hizmet etmektedir. Geçmişten Günümüze Kahramanmaraş'ın Görsel Belleğini Özgün Baskı Teknikleriyle Oluşturma Projesi Kahramanmaraş Sütçü İmam Üniversitesi Bilimsel Araştırma Projeleri Koordinasyon Birimi (BAP) tarafından desteklenmiştir.

2. BASKI RESİM SANATININ TARİHSEL GELİŞİMİ VE MARAŞ'IN GÖRSEL KÜLTÜRÜNDEN BASKI RESME YANSIYANLAR

Araştırmada baskı teknikleriyle K. Maraş'ın görsel belleği çalışılmıştır. Hem baskı tekniklerinin sanat tarihsel açıdan gelişim seyrine bağlı uygulama yöntemleri hem de Maraş kültürüne ait baskı resim örneklerine yer verilmesi araştırmanın amacı çerçevesinde önem arz etmektedir. Sanatsal bir uygulamaya ait tekniğin iyi bilinmesi sanat eserinin daha iyi anlaşılması içindir. Bu bakımdan araştırmada baskı tekniklerine ait teknikler hakkında bilgi verme gereği doğmuştur. Dolayısıyla bu araştırmada teori ve uygulama bir arada yer almıştır.

Baskı sanatı bir resim tekniği olup kendine özgü bir anlatıma sahiptir. Bu tekniğin çoğaltılabilir olması ve anlatım biçimi baskı sanatını resim disiplininin önemli bir dalı haline getirir. Baskı resim tekniği gelişim süreci uygulama bakımından farklı aşamalardan geçmiştir. Baskı resmin serüveni çeşitli teknik, yöntem, araştırma ve uygulamalar eşliğinde tarih öncesi dönemden günümüze kadar uzanır. Tekniğin gelişim süreci uygulama bakımından farklı aşamalardan geçmiştir. Baskı resmin çoğaltılabilir olması Maraş kültürüne ait öğelerin işlenmesi ve çoğaltılması bakımından tercih edilmiştir. Baskı resimle betimlenen bu araştırma uygulama Maraş kültürüne ait belleğin tarihsel köken ve dokularının belgelenmesi ya da bir yapıya dönüştürülmesi açısından önemlidir.

Baskı resmin kökeni M.Ö. 15000 yıllarında Altamira (İspanya) ve M. Ö. 25000 yıllarında Lascaux (Fransa) mağaralarının duvarlarında yapılan figürler, Mısır hiyeroglifleri, Sümer tabletleri, Asur ve Babillerin mühürleri baskı resmin birer kaynağı niteliğindedir. Sümerlerin geliştirdiği çivi

yazısı, kil tabletler, silindir mühürler[†], Babillerin tahta silindir mühürleri baskı tekniklerinin kökenleri sayılmaktadır.

Baskı resim kâğıt ve mürekkep gibi malzemeler kullanılarak uygulanır. Bu bakımdan baskı resmin gerçekleşmesi kâğıdın bulunuşuyla başlar. İlk defa Çin’de taş ve tahta üzerine oyularak yazılan dua ya da fermanlar üzerine mürekkep sürülerek pirinç kâğıda veya ipek üzerine baskı alınmıştır (Akalın, 2000) Doğu-Batı arsındaki ticari ilişkiler nedeniyle doğuda bulunan matbaa mürekkebinin ve kâğıdın Avrupa’da da kullanılmaya başlamasıyla tahta baskı resimler görülmeye başlar. (Gombrich, 1997).

Bayav’a (2013, 1-7) göre baskı resim tanımı çeşitli araçlar yardımıyla kalıplar üzerine desen yapılıp ve mürekkeplenen kalıp aracılığıyla desenin kâğıda veya çeşitli malzemeler üzerine basılmasıyla oluşturulur. Baskı resimlerin ilk örnekleri tahta üzerine oyularak alınmıştır. Japon Estampları bilinen en eski baskılardır. Siyasal yapılanma ve dini konuları canlandırmak için kullanılan tahta baskılar sanat amaçlı kullanılmaya başlamıştır. Japonya’da tahta baskının ilk ustalarından Hishikama Moronobu (-1694) ile tek renk kalıplar hazırlarken, renkli tahta kalıplar ise 1760’lı yıllarda Shunsho Haranabu (1725-1770) ve Katsukawa Shunsho tarafından kullanılmıştır. Batıda Rönesans anlayışının yayılması, tahta ve metal levhalar üzerine oyup baskı alma baskı sanatını hızla geliştirmiştir. Metal levha yüzeyinin çelik kalemle çizilerek ve ya çekiçlenerek oluşturulan çukurlarla elde edilen baskılar ilk başlarda kuyumcuların kullandığı niello denen bir tekniktir. Baskı sanatı zamanla kuyumcuların zanaatı olmaktan çıkmış ressamların kullandığı bir resimleme tekniği durumuna gelmiştir. 15. Yüzyıl önemli baskı ressamlarından olan Alman Martin Schonguaer (1453-1491)’de genellikle ince, kıvrak, çapraz taramalarla dini konuları anlatan baskılar yapmıştır. Shonguaer’den etkilenen Albercht Dürer (1471-1528) ağaç ve bakır üzerine yaptığı oyma ve kazıma çalışmalarıyla baskı sanatının en önemli isimlerinden biri olmuştur. Dürer tarama ve oyma yönteminin tüm olanaklarını en iyi şekilde kullanarak ayrıntıları büyük bir titizlikle çalışmıştır.

Baskı sanatının yaygınlaşmasından sonra gravür birçok Rönesans sanatçısı tarafından benimsenmiştir. Sanatçılar gravür tekniğini ünlü gravür ustalarının tablo ve baskılarını taklit ederek çoğaltmışlardır. Raffaello İtalya’da bir gravür okulu kurmuştur (Can, 2008).

17. yüzyılda çağın sanatçıları tarafından özgün baskı resimde pek çok teknik geliştirilmiştir. Bu gelişmeler daha çok var olan teknikler üzerine sanatçıların bireysel tecrübeleri katılarak ortaya konmuştur. Andriaen Van de Velde (1636-1672) leke baskı denen ‘Aquatinta’ tekniğini kullanmış ve baskı resim sanatına kazandırmıştır. Ludwig Van Siegen (1606-1676) ise dişli bıçak aletler kullanarak yapılan ‘mezotint’ tekniğini ilk kullanan sanatçı olmuştur. Newton’un 1704 yılında renkle ilgili

[†] Silindir mühür: İlk kez Sümerler döneminde kullanılan ve iletişimi sağlayan malzeme, taş, pişmiş toprak ya da tahtanın küçük silindir haline getirilip dış yüzeylerinin oyularak, kazınarak yazılar yazılması sonrasında yaş kil üzerine yuvarlatılarak baskı alınmasıdır.

keşifleri “her rengin üç ana rengin karışımından bulanabileceği iddiası 1711 yılında Jaques Christophe Blond adındaki sanatçının üç ayrı kalıpla, üç ayrı renkli baskı çalışmaları yapmasını sağlamıştır (Yılmaz, 2006). 18. Yüzyılda liografi tekniği önem kazanmıştır.

18. yüzyıl’da Paris Avrupa’nın sanat merkezi haline gelmiş, François Boucher (1703-1770), Jean Hanore Fragonard (1732-1806) gravür tekniğiyle saray hayatını işlemiştir (Bayav, 2013). 19. Yüzyılda baskı resimde Francis Goya (1746-1828) baskı resimleriyle ön plana çıkmıştır. Savaşta zarar gören insanları gravürlerle ve aquatinta yöntemiyle çalışmıştır. 19. Yüzyıl’da İngiliz sanatçı William Turner (1775-1851) ve John Constable (1776-1837) romantik manzara ressamlarının önde gelen sanatçıları olup gravür çalışmaları yapmışlardır. 19. Yüz yıl’ın ikinci yarısında aside yedirme, Litografi, kuruma kazıma ve ahşap baskı teknikleri kullanılmıştır. August Renoir, Paul Cezanne, Vincent Van Gogh, Paul Gauguin gibi sanatçılar tahta baskı sanatıyla ilgilenmişlerdir. Gaugen modern baskının ilk uygulayıcılarından. 19.yüzyılın ikinci yarısından itibaren, Alman ekspresyonistleri linol ve ahşap baskı tekniğiyle birçok eser üretmişlerdir. Norveçli sanatçı Edward Munch (1863-1944), E. Ludwig Krichner (1880-1938), Karl Schmidt Rautluff (1884-1976), Kate Koltwitz (1867-1945) ve Franz March (1880-1973) ağaç ve linol malzeme kullanarak eserler vermişlerdir (Yılmaz, 2006). Baskı sanatının 19. Yüzyılın sonlarında ve 20. Yüz yıl’ın başlarında sanatçıların ilgisini çekmede fotoğraf makinesinin bulunması oldukça önemli rol oynamıştır. Fotoğraf makinesi sanatçıları yeni arayışlara itmiş ve baskı resme yönelim sağlamıştır.

Gölönü’ye göre “20. yüz yıl’ın başlarında Jacques Vilion (1875-1963) gibi sanatçılar ise yeni uygulamalara yönelmişlerdir. Vilion Modern baskının babası sayılır. Fovizmden ve Kübizmden etkilenen sanatçı, 1910’da çizgi ağlarıyla kübist bir espas yaratarak kazı ressamlarının halen kullandıkları çok modern ve değişik bir espas anlayışını kazı resme uygulamıştır. (Gölönü, 1979).

İngiliz sanatçı Stanley William Hayter (1901-1988) baskı tekniklerinin tüm olanaklarını kullanarak, araştırıp geliştirerek, çelik kalem, kuru kazıma, tozlama tekniğiyle baskı resmin bağımsız bir sanat olmasına katkı sağlamıştır. Max Ernst (1891-1976) baskı resim sanatına kolajı dâhil ederek teknik yönden büyük bir katkı sağlamıştır. Bununla birlikte modern dönemde tek levha ile tek baskı da çok renkli sonuçlar elde edilmiştir. Bunun yanı sıra daha önce ticari amaçla kullanılan ipek baskı 1930’lu yıllarda anlatım biçimi olarak sanat ortamına girer. Yılmaz’a göre ipek baskının, sanatın bir tekniği olmasını Antony Velonis sağlamıştır. Velonis’ten sonra Andy Warhol, Amerikan sanatçısı Roy Linchtenstein, Robert Rausenberg, Tom Wesselman gibi ressamlar ipek baskıyı sanat ürünü ortaya koymak için kullanmışlardır. 1960’lı yıllarda zirveye ulaşan ipek baskı zamanla yaygınlaşmıştır. Serigrafi ve fotoğraf toplumun ihtiyaçlarına karşılık geldiği için op art, pop art, kavramsal sanat, kinetik sanatlar özellikle bu tekniklerin daha fazla kullanılmasını gerektirmiştir (Yılmaz, 2006)

2.1.TÜRKİYE'DE BASKI RESMİN GELİŞİMİ

Bayav'a (2013; 36-37) göre baskı sanatının temelinde grafiksel anlayış Türk sanatının içinde yüzyıllardır bulunmaktadır. Tahta kalıplarla geliştirilen yazmacılık geleneği, hat ve minyatür sanatının kurgu ve düzen anlayışı, Türk sanatında baskı resmin temel mantığıyla ilişkili olup Türk sanatçıları tarafından uygulanıp yayılmasında etkili olmuştur. Türk sanatında baskı resim olarak nitelendirilen ilk eser bir haritadır. Elma ağacı kalıbıyla Hoca Ahmet tarafından 115 cm. x 111 cm. boyutlarında kalp şeklinde bir küre haritasıdır. Bununla birlikte 1729 yılında İbrahim Müteferrika tarafından sözlük olarak basılan ilk Osmanlıca kitap Van Kulu Lugati ve tahta kalıpla yaptığı Marmara haritası da Türk baskı sanatı bakımından önemlidir. Ayrıca Türkiye'ye gelen yabancı sanatçılar ülkemizde baskı sanatının gelişmesine katkı sağlamışlardır. Henry Cayol, Jacques Cailloil, Serasker Hüsrev Mehmet Paşa'nın ilk litografi tezgâhını kurmuşlardır. İstanbul'da ilk litografi atölyesi 1831'de Cayol tarafından kurulmuş ve bu atölyede Hüsrev Paşa'nın Nuhbetütalim adlı eseri basılmıştır.

Baskı resmin Türk sanatına girmesi 1882'de Sanayi-i Nefise Mektebi'nin açılışıyla başlar. Sanayi-i Nefise'de bir gravür bölümü kurulmuştur. Dolayısıyla baskı resim Türk sanatı için yeni bir daldır. Türkiye'de en erken kullanılan baskı tekniği gravür ve litografi olmuştur. Bu teknikler harita ve kitap basmakta ve halk resimleri betimlemekte kullanılmıştır. Ordunun hizmeti için kullanılan baskı tekniklerini ilk olarak askeri okullarda öğretmenlik yapan Hoca Ali Rıza olmuştur. Tahta ve linolyum gibi malzemeleri oyarak yapılan ilk çalışmalar Cumhuriyet döneminde İstanbul Güzel Sanatlar Akademisi ve Ankara Gazi Eğitim Enstitüsü olmuştur. Metal gravür ve serigrafi baskılar ise 1930'lu yıllarda Sabri Berkel ve Leopold Levy'nin öğreticiliğiyle tekniğin yayılması ve Türk sanatçıları tarafından benimsenmesi sağlamıştır. 1962 yılında İstanbul Devlet Tatbiki Güzel Sanatlar Yüksek Okulu'nda özgün baskı atölyesinin açılması genç sanatçıların gravür tekniğine yönlendirilmesinde etkili olmuştur. Türkiye'de başka baskı makinesi bulunmadığı için Bedri Rahmi Eyüpoğlu, Aliye Berger, Cihat Burak, ilk büyük boy metal gravürlerini bu atölyede basmışlardır. Bu isimlerin yanı sıra Erol Deneç, Mustafa Pilevneli, Ergin İnan, İsmail Türemen, Fevzi Karakoç gibi Türk modern ressamları baskı resimlerini bu atölyede yapmışlardır. 1970'li yıllarda Ankara Gazi Eğitim Enstitüsünde de bir baskı atölyesi kurulmuştur. 1972 yılında ulusal özgün baskı sanatı kapsamında bir özgün baskı resim sergisi yapılmıştır (Aslıer, 1991). 1970 yılından bu yana Anadolu'daki üniversiteler bünyesinde güzel sanatlar fakülteleri kurulmaktadır. Güzel sanatlar fakültelerinde ise başta resim, grafik, fotoğraf ve dijital medya ve görsel kültürü kapsayan diğer bölümleri de açmaktadırlar. Güzel sanatlar fakülteleri ve bünyesinde hemen her üniversite resim ya da grafik tasarım bölümleri kendi baskı atölyesini de kurmaktadır. Bu bağlamda 2013 yılında Kahramanmaraş Sütçü İmam Üniversitesi Güzel Sanatlar Fakültesi resim bölümü kendini sorumlu hissederek Türk sanatındaki özgün baskı resim sanatının gelişimine katkı sağlamak amacıyla kendi özgün baskı atölyesini kurmuştur. Bu atölye Aziz Erkan yönetiminde, Ali Koç, Mehmet Akif Kaplan ve Filiz Karaman Nacaroglu araştırmacılığında BAP projesi olarak hazırlanmış ve otuz beş bin (35.000) Türk

Lirası bütçeyle kurulmuştur. Kahramanmaraş Görsel Belleğinin oluşturulması baskı teknikleri ile yapılacağı projelendirilmiştir. Baskı teknikleriyle olmasının nedeni baskı tekniğinin çalışma konseptine uygun olmasıdır. Bu proje Kahramanmaraş'a ait tarihi, mimari, etnografik, kent yaşamı ve modern hayatı görselleştirilerek arşivleştirilmiştir. Hatta Türkiye'de bazı üniversitelerde (Anadolu Üniversitesi Güzel Sanatlar Fakültesi Baskı Sanatları Bölümü) baskı sanatları bölümü de kurulmuştur.

3. KAHRAMANMARAŞ'IN GÖRSEL BELLEĞİNİN ÇALIŞILDIĞI BASKI TEKNİKLERİ VE UYGULAMA ÖRNEKLERİ

Baskı teknikleri kullanılan malzemeye ve oyma, kazıma bakımından gruplandırılır. Malzeme olarak ahşap ve linol'ün kullanıldığı baskı tekniğine Yüksek Baskı denir. Malzeme olarak metalin kullanıldığı tekniklere Çukur Baskı denir. Metal kullanılan teknikler de Asitli ve Asitsiz teknikler olarak ayrılabilir. Bunların dışında elek baskı ve düz baskı gibi teknikler de bulunmaktadır. Yüksek baskı tarih öncesi mağara duvarlarında bulunan el baskılarına kadar götürülebilir. Yüksek baskı, baskı için kullanılan kalıbın oyularak resmin yapılması ve daha sonra oyulan yüzeye merdane yardımıyla boya verilerek elde edilen resmin kâğıt, kumaş vb. üzerine transfer edilmesidir. Yüksek baskıda Linol ve ahşap malzemeler yaygın olarak kullanılır. Çağdaş yüksek baskı uygulamalarına pleksiglas, marley, plastik strafor vb. malzemeleri de ekleyebiliriz.

3.1. Monotipi Baskı Tekniği ve Kahramanmaraş'a ait monotipi uygulamaları

Monotipi baskı sanatının kökeninin nereden kaynaklandığı bilinmemekle birlikte, ilk olarak 15. Yüzyıl da gravür tekniğiyle kullanılmaya başlar. Monotipi tekniğini ilk kullanan sanatçı İtalyan sanatçı Giovanni Benedetto Castiglione (1616-1670) kullanmıştır. Mono tek anlamına gelir, tip ise baskıyla ilgili bir ilişkiyi işaret eder. Monotipi baskıda resim bir kâğıt üzerine veya düz bir yüzey üzerine transfer edilir (Wisneski,1995).

Monotipi tek olarak basılan resimlerdir. Hazırlanmış yüzeyden tekrarı olmayan ve tek bir baskı elde edilen resim tekniğidir. Bu teknikte cam, metal, mermer ya da düzgün bir yüzeye matbaa mürekkebi verilmesi ve kâğıt üzerine çizim yapılmasıyla elde edilir. Diğer bir uygulama türü ise mono baskı denilen tekniktir. Monotipi ve Mono baskı genellikle isim benzerliği dolayısıyla birbirine karıştırılan iki farklı adlandırmadır. Mono baskı kalıp baskıların tümünü kapsamaktadır. Grabowski ve Fick Mono baskının tasarlanmış ve tekrarlanabilir bir kalıptan baskı alma yöntemi olduğunu söyler (Grabowski ve Fick, 2015). Mono baskıda eklemeler ve çıkarmalar devam ettiği için çalışmalar farklılık gösterir. Bu bakımdan mono baskı da tek olarak alınır. Monotipi tekniğinde ise bir kalıp yoktur ve baskının tekrarı alınmaz. Mono baskıda kullanılan araç gereçler ve diğer teknik malzemeler baskının nasıl yapılacağına bağlı olarak tercih edilir. Boyanın türü, kâğıdın özelliği vb. işlenen konuya göre sanatçı tarafından belirlenebilir. Bu bakımdan deneysel bir yönü de vardır.

Kahramanmaraş'a ait kaynaklarda bulunan görsel öğeler baskı tekniklerinin farklı imkânlarını kullanarak güncel ve sanatsal bir çalışma ortaya çıkarılmıştır. Dolayısıyla bir kentin görsel kültürel belleğinin anatomisi kayıt altına alınmıştır. Geçmişten Günümüze Kahramanmaraş'ın Görsel Belleğini özgün baskı teknikleriyle oluşturma projesi kapsamında monotipi baskı tekniğinde Tarihi eserlerden 1, mimari eserlerin yorumlanması 24, el sanatlarından 10, kentin sosyal hayatından 17, kentin önemli kişilerinden 4 adet olmak üzere toplamda 56 adet monotipi baskı resim yapılmıştır.



Şekil-1. Serap Akınalp. 'Leğende Banyo' Monotipi, 2015.

Şekil 1'de yer alan kompozisyonda Maraş'ın yerel kültürüne ait yaşantı monotipi baskı tekniğiyle resmedilmiştir. Metal bir leğen içerisinde annesi tarafından banyo yaptırılan (çimdirilen) bir çocuk ve yanlarında muhtemelen kardeşleri ve arka planda ise Maraş'ın mimari yapısını yansıtan bir ev duvar ve kapısını görmekteyiz.



Şekil 2- Zehra Göde. 'Sütçü İmam', Monotipi, 2015.

Şekil 2'de Kahramanmaraş'ın ve Türkiye'nin Milli kahramanı Sütçü İmam monotipi baskı tekniğiyle resmedilmiştir. Fransız askerine ilk kurşunu sıkan Sütçü İmam, Maraş kültürüne ait fes, sarık ve aba kıyafetiyle betimlenmiştir. Şekil 3'te yer alan Arasa Camii de monotipi baskı tekniğiyle yapılmıştır.



Şekil -3. Melike Kavuşubüyük. 'Arasa Camii' Monotipi, 2014.

3.2. YÜKSEK BASKI TEKNİKLERİ VE MARAŞ KÜLTÜRÜ

3.2.1. Linol Baskı ve Maraş Kültürüne ait Linol Baskı Uygulamalarından Örnekler

Linol baskı kolay uygulanabilir olması sebebiyle yüksek baskı tekniklerinde daha yaygın olarak kullanılır. Baskıda kullanılacak olan linol'ün oymaya uygun bir kalınlığa (en az 0,5 mm.), uygun olması gerekir. Griffiths'e (1996) göre kolay uygulanabilir ve pahalı olmaması sebebiyle en yaygın kullanılan baskı tekniğidir. Linol baskı tekniğindeki oyma, mürekkep verme ve transfer etme aşamaları ağaç baskıdaki gibidir. Renkli linol baskıda da ahşap baskı tekniğindeki gibidir. Yani tek renkli baskılarda bir kalıp kullanılır. İki veya daha çok renk içeren baskılarda ayrı kalıplar kullanılabilir gibi tek bir kalıpla da renkli baskı alınabilir. .

Yüksek baskı tekniklerinden olan linol baskıda çeşitli kâğıtlar kullanılabilir. Burada kâğıdın niteliğini belirleyici olan sanatçının baskıyı hangi yöntemle elde edeceğidir. Grabowski'ye göre baskının el ile mi? Yoksa presle mi? Alınacağına karar vermek malzeme seçiminde belirleyici olacaktır. Geleneksel olan el ile baskı alma da dokusuz ve ince kâğıt tercih edilmeli, presle alınacaksa, daha kalın ve dokulu kâğıtlar da tercih edilebilir. Düz kâğıtlar kuru basılabilir, ancak, dokulu ve kalın kâğıtlar hafifçe nemlendirilmelidir (Grabowski ve Fick, 2015). Linol ve ahşap baskıda kullanılan oyna bıçakları, kalemleri "U" veya "V" şeklindedir. Linol ve ahşap oymak için daha kullanışlı ve ergonomiktir. Bunlarla çeşitli çizgi ve dokusal özellikler elde edilebilir (Allison: 2011).



Şekil -4. Linol baskı malzemeleri, linolyum, oyma kalemi, merdane.

Tarihi Eserlerden 3, Kent Görünümlerinden 4, Mimari Eserlerden 12, El Sanatlarından 15, Kentin Sosyal Hayatından 12, Kentin Önemli Kişilerinden 7, Günümüz kent görünümünden 1 olmak üzere toplam 54 linol baskı resim yapılmıştır.

Linol Baskı tekniğiyle kentin sosyal yaşamı, tarihi mimari yapıları, önemli şahsiyetleri ve kent görünümüleri resmedilmiştir. Linol tekniğiyle ‘Pamuk Çırpanlar’, ‘Taş Köprü’, ‘Çiftaslan Konağı’ gibi Maraş’a ait kültürel konular çalışılmıştır. Pamuk çırpanlar Kahramanmaraş’ın sosyal yaşantısında hem bir meslek hem de kadınların yapmış oldukları mevsimlik hazırlıklardandır. Ev hanımları yatak içinde yer alan pamukları çıkarıp ince uzun sopala çırpma yaparlar; böylece pamuğun hava almasını sağlar ve yatağı tekrar konforlu bir hale getirirler.



Şekil -5. Sümeyye Rüzgar. ‘Pamuk Çırpanlar’ Linol baskı 2016.



Şekil -6. Zehra Göde. ‘Taş Köprü’ Linol baskı 2016



Şekil -7. Ayşe Çakılkaya. 'Çiftaslan Konağı', Linol baskı 2015.

3.2.2. Ağaç Baskı Tekniği ve Maraş Kültürüne Ait Ağaç Baskı Uygulamalarından Örnekler

Ağaç baskı ağaç tahtasının kullanılmasıyla yapılan bir yüksek baskı tekniğidir. Baskı için genellikle kavak, ıhlamur, şimşir, armut, elma, kiraz gibi ağaçların tahtaları kullanılırken, özellikle ıhlamur ve kavak ağaçları yumuşak olduğu için tercih edilir. Üzerine baskı yapılmak üzere tercih edilen tahtanın kuru, sağlam ve yüzeyin düzgün olması gerekmektedir. Ağaca ait dokular, yapılacak olan baskı resme olumlu etkiler sağlaması için ahşap zımparalanarak pürüzsüz hale getirilmelidir.



Şekil- 8. Ahşap baskı malzemeleri; Ahşap, Oyma Takımı, Baskı Mürekkebi.

Baskısı yapılacak olan desen, figür, imge vs. baskı için hazırlanmış ahşap üzerine çizilir. Bu çizime bağlı kalarak ahşap yüzeyi oyma bıçaklarıyla dikkatlice oyulur. Çalışmanın oyma işlemi bittikten sonra merdane yardımıyla matbaa mürekkebi verilir; ya baskı makinesinden geçirilir veya ahşap kaşık yardımıyla deneme baskısı alınır. Kâğıt üzerine transferi yapılan deneme baskısı sanatçı tarafından ön değerlendirmeden geçirilir. Çalışmaya ait hatalar, teknik kusurlar varsa giderilir. Tekrar baskı alınır; hata yoksa sanatçı alacağı baskı sayısı kadar numara vererek baskı alır. Tek renk

baskılarda (örn. Siyah- beyaz) tek bir ahşap kullanılır. Renkli ahşap baskılarda ise renk sayısı kadar ahşap kalıp kullanılır veya eksiltme yöntemiyle tek kalıpla da renkli ahşap baskılar yapılabilir.

Geçmişten günümüze Kahramanmaraş'ın Görsel Belleğini oluşturma projesi adlı çalışma sürecinde tarihi eserlerden 3, kent görünümünden 3, mimari eserlerden 29, el sanatlarından 11, kentin sosyal hayatından 22, kentin önemli kişilerinden 18, olmak üzere 80 ahşap baskı resim yapılmıştır. İşlenen klonular içerisinde Kahramanmaraş'ın kurtuluşunda önemli bir yere sahip olan Aslan Bey portresi; bayrak olayının hareket noktası olan Ulu Camii (Cami-i Kebir) ve 1800'lü yılların taş işçiliği eserlerinden Şeyh Adil Çeşmesi görünümleri bu tekniğin ortaya çıkardığı iyi örnekler olarak değerlendirilebilir.



Şekil -9. Zehra Göde. 'Şeyh Adil Çeşmesi', Ağaç Baskı, 2016.



Şekil -10. Kadriye Yaşar. 'Ulu Camii' Ağaç Baskı, 2015.

3.3. ÇUKUR (ALÇAK) BASKI TEKNİKLERİ VE MARAŞ KÜLTÜRÜ

İnteglio kelimesi aşındırma ya da kazıma anlamına gelir ve metal plaka üzerine baskı yapmayı tanımlar. Çukur baskı kazıma ve indirme olarak iki ayrı tekniktir. Çukur baskı, mürekkebin verildiği yer olarak düşünülürse, yüksek baskının tam tersi bir uygulamadır. Yüksek baskıda üstte kalan yerlere mürekkep verilerek baskı alınırken, çukur baskı da kalıptaki çizgilerin derinliklerine, oluşturulan artistik oyukların içerisine mürekkep verilerek baskı alınır.

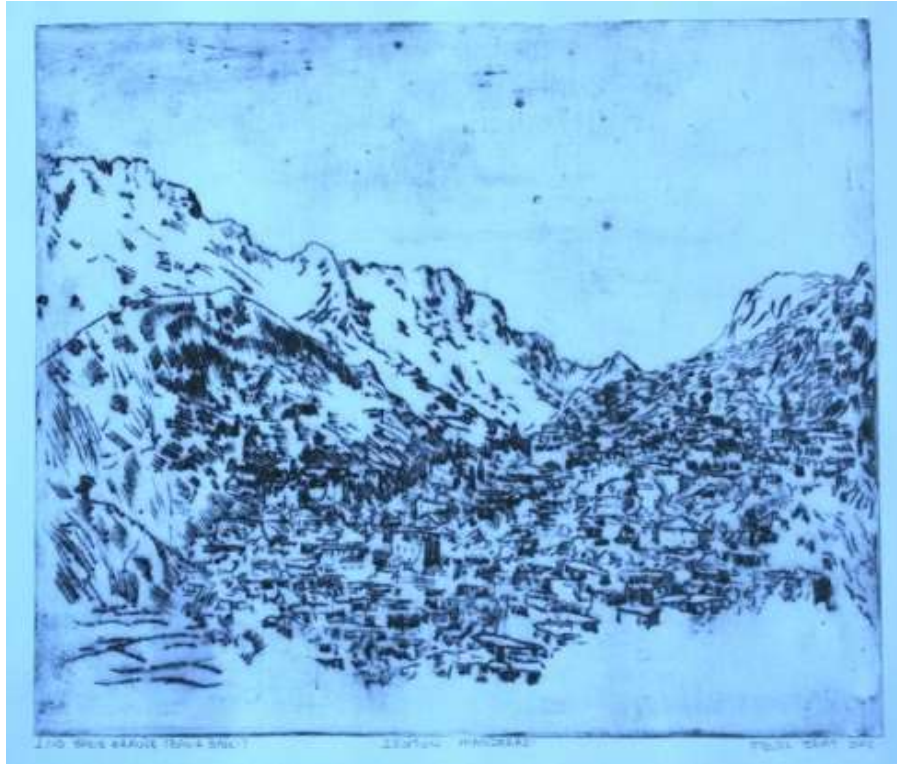
Çukur baskılar geleneksel olarak, resmi yapmak için kimyasal yöntemlerle indirilen ya da kazınarak elde edilmiş metal kalıplarla uygulanır. Metal plakaya doğrudan yapılan uygulama kuru kazıma olarak adlandırılır. İndirme tekniğini uygulamak için asit kullanmak gerekir. Asitli teknikler çizgisel, kumlama gibi indirme yöntemleriyle yapılır.

3.3.1. Kuru Kazıma Tekniği ve Maraş Kültürüne ait Kuru Kazıma Tekniği Uygulamalarından Örnekler

Kazıma, resim sanatı için oldukça eskilere dayanan bir yöntemdir. Kazıma bir yüzey üzerini sert cisimler vasıtasıyla çizerek şekiller, desenler, çizgiler oluşturmaktır. Uygulamanın yapılabilmesi için, özellikle alüminyum ve bakır gibi yumuşak olan levhalar tercih edilmektedir. Kuru kazıma tekniğinde

sanatçı deseni çelik uçlu kalemle metal plaka üzerine çizer. Çizgi derin olması için desen çelik uçla bastırılarak çizilir. Plaka üzerinde çizginin derinleşmesiyle levha üzerinde çizginin etrafında çapaklar oluşur. Çelik uçla çizme işlemi tamamlandığında bu çapaklar toplanır, temizlenir.

Kuru kazı baskı aşamasında öncelikli olarak baskı alınacak kâğıtlar su tankında ıslatıldıktan sonra nemlendirilmeye bırakılır. Üzerine çizim yapılan metal plaka üzerine plastik spatüla veya küçük parçalar halinde kesilen kartonlar yardımıyla matbaa mürekkebi verilir. Çizgilerin içerisine girene kadar mürekkep yedirilir. Plaka yüzeyinde kalan mürekkep, çizgi içerisindeki mürekkebi silmeden, küçük kâğıt parçalarıyla silinerek temizlenir. Temizleme işleminden sonra ise plaka üzerine nemlendirilmiş baskı kağıdı yerleştirilerek pres yardımıyla baskı resim alınır.



Şekil -11. Melek Erat. 'Zeytun', Kuru kazıma 2015.



Şekil -12. Samet Küçükönder, ‘Yemeni’, Kuru kazıma 2015.

3.3.2. Gravür Tekniği ve Maraş Kültürüne ait Uygulamalardan Örnekler

Gravür tekniği birçok sanatçı tarafından tercih edilmiş ve birbirinden farklı konular bu teknikle yapılmıştır. Kahramanmaraş’ın kültürünün görselleştirilmesinde de resim tekniği olarak gravür baskılar yapılmıştır. Gravür çinko, bakır, pirinç, alüminyum gibi metal plakalar üzerine çizilen resmin kâğıda aktarılmasıdır. Çelik’e göre gravür teknik ve sonuç bakımından diğer resim tekniklerinden tamamen farklıdır. Diğer tekniklerde resim bir tane yapılırken, tekrarı imkânsız iken, gravür resimde istenilen sayıda çoğaltılabilir (Çelik, 1995: 1).

Gravür baskılar ilk olarak 15. Yüz yıl’da Avrupa’da yapılmaya başlar. Gravürler sivri uçlu çelik kalemlerle çizgi ve noktalama yöntemiyle plakalar yüzeyine işlenerek yapılmıştır. 15. ve 16. Yüz yıl’da yapılan gravürler dinsel resimlerden oluşmuştur. Bu dönemin önemli baskı sanatçılarından Albrecht Dürer din, mitoloji ve folklorik temalı eserleri gravür baskı tekniğiyle yapmıştır. Rönesans’la birlikte Avrupa’da gravür baskılarda yaygınlaşmıştır. Gravür tekniğinin en önemli sanatçılarından biri olan Rembrandt Van Rijn, gravür baskıyı daha da geliştirmiştir. 17. Yüz yıl’da asit indirmenin bulunmasıyla sanatçılar daha özgür bir anlatıma kavuşmuşlardır. Mezotint ve aquatinta tekniğinin baskı tekniğine olan katkısıyla gravür çalışan ressamlar farklı tonları elde edebildikleri için daha da özgün ifadeye ulaşmışlardır. 17. Yüz yıl Fransız gravürcülerden Jacques Collot (1532-1634/35),

Robert Nanteuil, Thomas de Leu ve Claude Lorrain'ın önemli çalışmaları vardır. Dönemin Hollandalı sanatçısı Hercules Seghers ise renkli baskılar için denemeler yapmıştır. Alman ressam Ludwig Von Siegen (1609-1680) gravür baskıda mezotint tekniğini keşfetmiştir. Açıkta koyuya giden anlayışla çalışmalar yapmıştır. Hollandalı ressam Abraham Blooteling (1640-1690) mezotint aracını geliştirmiştir. 18. Yüzyıl'da Fransız ressam Jean-Baptiste Le Prince (1734-1781) aquatinta tekniği üzerine çalışmış ve küçük tanecikler haline getirilen reçinenin ara tonlar oluşturan özelliğinden yararlanmıştır. Aquatinta 19. Yüzyıl'da popüler olmuş; özellikle Francisco Goya bu yöntemi kullanmıştır. İngiliz sanatçı William Turner (1775-1851) John Constable (1776-1837) romantik manzara ressamlarının önde gelen isimleri olarak bu tarz gravürler çalışmışlardır. 19. Yüzyılda fotoğraf makinesinin bulunmasıyla gravür tekniğine olan ilgi azalmış, Ancak, modernizmin başlamasıyla ilgi yeniden canlanmıştır. 19. Yüzyıl'ın sonlarından bu yana Corot (1796-1875), Millet (1814-1875), Pissarro (1830-1903), Manet (1832-1883), Edgar Degas (1834-1917), Picasso (1881-1973), Mc Neil Whistler (1834-1903), E. Munch (1863-1944) gibi sanatçılar gravür tekniğinde özgün eserler üretmişlerdir. Picasso 20. Yüzyıl'da kuru kazı, aquatinta, asit indirme gibi farklı yöntemleri kullanarak eserler üretmiştir. Georges Braque (1882-1963), Juan Griss (1887-1927) gibi 20. Yüzyılın diğer kübist sanatçıları da aquatinta ve asit indirme yöntemleriyle gravür baskı resimler yapmışlardır. I. Dünya Savaşı'ndan sonra baskı resimde deneysel yöntemler çoğalmıştır. Denemeler yaparak pek çok yeni yöntemler geliştiren İngiliz sanatçı William Hayter (1901-1988) baskının bağımsız bir sanat disiplini olabileceğini önermiştir (Bayav, 2013).

Ülkemizde baskı resmin gelişip yaygınlaşması zaman almıştır. 1882 yılında açılan Sanayi-i Nefise Mektebinde gravür dersi hocası bulunamadığından uzun yıllar gravür dersleri yapılamamıştır. Ali Sami Boyar (1880-1967) asitli yedirme tekniğini uygulayan ilk Türk sanatçıdır. 1936 yılında Güzel Sanatlar Akademisi (Sanayi-i Nefise Mektebi) bünyesinde Leopold Levy (1882-1966) ve Sabri Berkel (1907-1993) gravür atölyesi kurmuş ve çalışmalar yaptırmışlardır. Atölye metal ve taş baskı olarak yaklaşık on iki yıl üretime devam etmiştir. Sabri Berkel'in başlattığı gravür atölyesini Fethi Kayaalp sürdürmüştür. Kayaalp'tan sonra Fevzi Tüfekçi atölyede görevi devralmıştır. Bu atölyede gravür baskı yapıp adını duyuranlar arasında Gündüz Gölönü, Ercan Güler, Devrim Erbil, Özer Kabaş, Ali Teoman Germaner, Güngör İblikçi, Süleyman Saim Tekcan gibi sanatçılar vardır. 1932-33 yılında Gazi Eğitim Enstitüsü Resim İş Bölümü resim öğretmeni yetiştirmek amacıyla öğretime başlamış ve burada 1960 yılına kadar yüksek baskı yapılırken, gravür baskı ise daha sonraları yapılmaya başlamıştır. 1957 yılında İstanbul'da Devlet Tatbiki Güzel Sanatlar Yüksek Okulu açılmıştır. Burad gravür çalışmalarını Mustafa Ashier başlatmıştır. Ashier'in gayretleri ile 1960 yılında özgün baskı atölyesi açılmıştır. Mustafa Plevneli, Erol Deneç, Ali İsmail Türemen, Ergin inan, Berna Türemen, Fevzi Karakoç, Hüsamettin Koçan, Sema Ilgaz Temel, Devabil Kara, Mürteza Fidan gravür çalışmalarına bu atölyede başlamışlardır (Bayav, 2013).



Şekil -13. Gravür baskı malzemeleri, çinko, çizim kalemleri, raspa.

İstanbul ve Ankara'dan sonra İzmir, Samsun, Eskişehir gibi Anadolu'da bulunan Eğitim enstitülerinde ve üniversitelerinde de Baskı atölyeleri kurulmuştur. Günümüzde ise hemen her üniversitenin güzel sanatlar fakültelerinde bir baskı atölyesi kurulmuştur veya kurulmaktadır. 2013 yılında Kahramanmaraş Sütçü İmam Üniversitesi Güzel Sanatlar Fakültesi bünyesinde de kurulan baskı atölyesinde yüksek baskı teknikleri ve çukur baskı tekniklerinde çalışmalar devam etmektedir.

Gravür oldukça zahmetli, her aşaması titizlik ve sabır isteyen bir baskı türüdür. Gravür baskılar çinko, bakır, alüminyum, pirinç gibi plakalar üzerine yapılır. Öncelikli olarak metal cinsi (çinko, bakır, alüminyum, pirinç vb.) ve plakanın boyutları belirlenir. Belirlenen boyuta göre çinko kes(tir)ilir. Kesimden dolayı çinkonun dört bir kenarında çapaklar oluşur. Kaliteli ve iyi bir baskı yapılması için çapakların eye/törpü yardımıyla alınması gerekir (Leaf: 1984). Bu işleme pahlama denir. Eğer çapak alınmazsa plaka baskının transfer edileceği nemlendirilmiş kâğıdı kesebilir veya çalışmanın kenarlarında istenmeyen, kontrol dışı lekeler oluşmasına neden olabilir. Pahlama işleminden sonra plakanın yüzeyi temizlenir ve her iki yüzeyi lak/vernük veya zift ile kaplanır. Bu işlemden sonra burin ya da metal çizim kalemi kullanılarak çizgisel tarama yöntemleriyle resim yapılır. Çizimi tamamlanan plakaya asit yedirme işlemi uygulanır. Plaka önceden hazırlanmış asit tankına bırakılır. Asidin özelliğine göre (tür ve sertlik düzeyi) zaman tutularak tank içerisinde bekletilir. Çizilen yerleri asit aşındırır ve çizgiyi derinleştirir. Çizginin derinliği kaliteli bir baskı alacak şekilde olmalıdır. Ne çok derin ne de yüzeye çok yakın olmalıdır. Süre tamamlandıktan sonra plaka tanktan çıkarılarak üzerindeki lak/vernük vernük slüozik tiner yardımıyla temizlenir. Plastik spatüla ya da küçük mukavva karton yardımıyla baskı mürekkebi sürülür ve çizgilerin içerisine girmesi sağlanır. Plaka üzerine sürülen boya küçük gazete parçaları yardımıyla temizlenir. Çizgilerin içine giren mürekkep zarar görmeden silinmelidir. Metal plaka silindikten sonra su tankında nemlendirilmiş baskı kâğıdına ilk deneme baskısı alınır. Varsa eksik veya hata düzeltme işlemi yapılır. Örneğin çizimden dolayı çapak varsa alınır ve ya asit bazı kısımları tam indirmemiş olabilir bu kısımlar kuru kazıma yöntemiyle düzeltilebilir ya da yanlış bir çizim varsa ve gözden kaçmışsa raspayla silinerek tekrar baskı alınır ve

kontrol edilir. Baskıya karar verilmişse sanatçı istediği kadar baskı numarası koyarak orijinal baskıları alabilir.



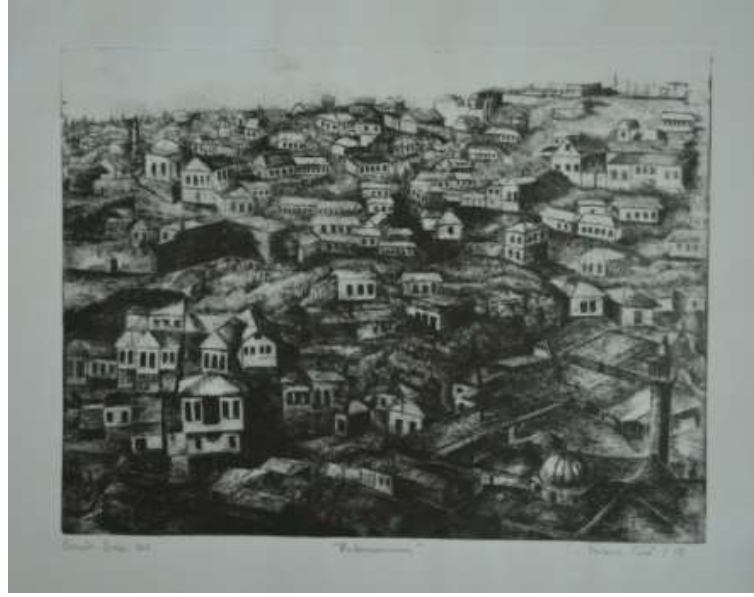
Şekil - 14. Gravür baskı malzemeleri, su tankı, baskı makinesi, kurutma rafı.



Şekil -15. Berat Morgül, 'Kent İnsanı', Gravür Baskı 2016.



Şekil -16. Melek Erat. 'Eski Maraş hanı' Gravür baskı 2016.



Şekil -17. Furkan Çivi, 'Eski Maraş', Gravür baskı 2015.



Şekil -18. Meliha Uşak. 'Tarihi Konak' Gravür baskı'2016.



Şekil -19. Seda Şakir. 'Bakırcı', Gravür baskı 2016.

Asit indirme yönteminde çizgisel değerlerin tonal farklılıklarını oluşturmak için birden çok asitte bekletme zamanları uygulanır. Çizgilerden elde edilecek çizgi tek tonda ise plaka asit kuvetine bir kez sokulur. Çizgilerin açıktan koyuya değerleri ile derinliğe katkısı sağlanacaksa plaka kuvet içerisine birden çok yatırılır. Önce plaka, üzerindeki tüm çizgiler asit tankında yeterli kıvama gelinceye kadar bekletilir. Küvetten çıkarılıp su ile yıkanır. İnce fırça ile ince kalması gereken çizgiler lak ile kapatılır. Lak kuruyunca plaka tekrar asite verilir. İkinci ton elde edilene kadar küvette bekletilir. Bekleme süresi bitince su ile yıkanır ve ikinci ton çizgilerin üzeri kapatılır. Üçüncü ton için yine aynı işlem yapılır. Sanatçının baskıda kullanacağı tonlama sayısına plaka aside aşamalı olarak yatırılır (Küçüköner, 2102).

Bu atölyede Kahramanmaraş tarihi ve kültürüne ait kurumsal ve kişisel arşivler, basılı yayınlar taranarak, çarşı-pazar ve mekânlar yerinde incelenerek görsel dokümanlar oluşturuldu ve gravür baskı tekniğiyle resimlendi. Tarihi Eser 1, Kent Görünümleri 7, Mimari Eserler 10, El Sanatları 15, Kentin Sosyal Hayatı 12 olmak üzere toplam 45 gravür baskı yapılmıştır.

4. SONUÇ

Bu çalışma uygulama örneği olarak ele alınmıştır. Kahramanmaraş Sütçü İmam Üniversitesi Güzel Sanatlar Fakültesi Resim Bölümü öğretim elemanları ve öğrencileri tarafından, Bilimsel Araştırma Projesi kapsamında sanatsal bir uygulama örneği olarak Kahramanmaraş'ın görsel belleği baskı teknikleriyle çalışılmıştır.

Günümüz dünyasında ülkeler kendi ekonomik ve refah düzeylerini artırmak amacıyla bilimsel ve sanatsal çalışmalarına geniş imkânlar sağlamaktadırlar. Teknolojik ilerlemeler, sanal dünya, küresel

rekabet, kitle iletişim ve küresel algıda benzerlik yerellik, yerel kimlik, yerel kültür kavramlarını ön plana çıkarmıştır. Artık bu ortamda rekabet edebilmek için tüm taraflar kent kimliğini en önemli argüman olarak kullanmaya başlamışlardır. Bu bağlamda Kahramanmaraş'ın görsel hafızası sanatsal bir uygulama ile baskı teknikleri yöntemi kullanılarak ortaya çıkarılmaya çalışılmıştır.

Kahramanmaraş kentine ait görsel kültür araştırmasında arşivler taranmış, yerinde incelemelerde bulunulmuş, fotoğraflar çekilmiş, resimler yapılmış kısacası kaynak olabilecek tüm argümanlara başvurulmuştur. Kahramanmaraş'a ait elde edilen görseller arşivlenerek değerlendirilmeler yapılmıştır. Çoğu fotoğraf düzeltilerek kompoze edilmiş ve baskıları yapılmıştır. Ulaşılabilen tüm görsel kültür dokümanları kent kimliğinin oluşumuna katkı sağlaması için titizlikle incelendi ve çalışılacak tekniklere göre sınıflandırıldı. Çalışma sonunda ortaya çıkan sanat eserleri yerel olana, yerel kültüre ve yerel kimliğe olan katkıları bağlamında Kahramanmaraş Kültürü olarak baskı teknikleriyle resimlendi. Bunun yanı sıra kurulan baskı teknikleri atölyesi, burada çalışarak genç sanatçı adaylarına yeni imkânlar sağlamaya devam edecektir.

Kahramanmaraş'ın görsel belleğinin güncellendiği bu uygulamaların kent turizmine katkı sağlayacağı, kenti ziyaret eden turistlerde tarihsel bağlara, geleneklere ve kültüre dair farkındalık oluşturabileceği görüldü. Ayrıca, oluşturulan bu kültürel arşivle Kahramanmaraşlı gençlerin ve gelecek kuşakların tarihsel bağlarının güçlenmesinde önemli katkıları olabileceği sonucuna varıldı.

Proje kapsamında alınan makine ve teçhizatlarla dört farklı özgün baskı tekniğinde çalışmalar yapılmıştır. Bu teknikler monobaskı, linol baskı, ahşap ve gravür (metal) baskı çalışmalarıdır. Bu süreçte mono baskı tekniğinde toplam 151 çalışma içerisinde 56 çalışma; linol baskı tekniğinden toplam 169 çalışma içerisinde 56 çalışma, ahşap baskı tekniğinden toplam 117 çalışma içerisinde 86 çalışma ve gravür baskı tekniğinden toplam 194 çalışma içerisinde 45 çalışma proje kapsamına seçilmiştir. Proje kapsamında belirlenen bu tekniklerde ve konularda toplam 674 eser üretilmiştir. Tamamlanan bu çalışmalar titizlikle incelenerek, tespit edilen 241 çalışmanın proje sonuç raporunda yer alması uygun görülmüştür

KAYNAKLAR

- Akalın, G. (2000). Gravür. İstanbul, Kale Seramik Sanat Yayınları.
- Allison, S. (2011). Block Printing Basic Tecniques for Linoleum and Wood, , USA, Published by Stackpole Books.
- Ashier, M.(1991). Grafik Sanatlar Tarih ve Yorumlar, İstanbul, M.Ü. Güzel Sanatlar Fakültesi Anasanat Dalı Basımevi.
- Bayav, D. (2013). Geleneksel ve Deneysel Yöntemleriyle Gravür Baskı, , Edirne, Paradigma Kitapları Yayınları.
- Can, Ş. (2008). Gravür (Çukur Baskı) Teknikleri. (Yayımlanmamış Yüksek Lisans Tezi). YÖK Ulusal Tez Merkezi veri tabanından elde edildi. (Tez no:240943).
- Çelik, H. (1995). Gravür Sanatı, İstanbul, Engin Yayıncılık.
- Erkan, A., Koç, A. & Kaplan M. A. (2016). ‘Geçmişten Günümüze Kahramanmaraş’ın Görsel Belleğini Oluşturma’ adlı yayımlanmamış BAP projesi.
- Gombrich, E. H. (1997) Sanatın Öyküsü, İstanbul, Remzi Kitabevi.
- Gölönü, G. (1979). Kazı Resim, İstanbul, Devlet Güzel Sanatlar Akademisi Yayını, no: 68.
- Grabowski, B. & Fick, B. (2015). Baskı Resim, İzmir, Karakalem Yayınları.
- Griffiths, A. (1996). Prints And Printmakings, university of California Pres.
- Küçüköner, Hava. Gravür Sanatı Tarihi ve Modern Uygulamalar. (Yayımlanmamış Yüksek Lisans Tezi). YÖK Ulusal Tez Merkezi veri tabanından elde edildi. (Tez no: 328720).
- Leaf, R. (1984). Etching Engraving and Other Integlio Printmaking Tecniques, New York, Dover Publications Inc.
- Wisneski, K. (1995. Monotype / Monoprint History and Techniques. Thaca, First Publisher. Bullbrier Press.
- Yılmaz, Çiğdem. Monotipi Baskı Teknikleri Sanat Eğitimindeki Önemi ve Atölye Uygulamaları. (Yayımlanmamış Yüksek Lisans Tezi). YÖK Ulusal Tez Merkezi veri tabanından elde edildi. (Tez no: 189603).