

Aleksandreia Troas Antik Kenti 2013 Yılı Kazı Çalışmaları Sırasında Bulunan Kandiller

Murat FIRAT*

ÖZET

Günümüzde kazısı devam eden antik yerleşimlerin neredeyse tamamında karşımıza çıkan, kandiller, önemli bir seramik eser buluntu grubudur. Bu grup, zaman içerisinde farklı formlarda üretilmiş olsa da, Prehistorik çağlardan mum kullanımının yaygınlaştığı sürece kadar hemen her alanda aydınlatma aracı olarak kullanılmıştır. Tipolojik ve kronolojik açılarından yoğun bir biçimde değerlendirilmiş olan bu eserler, tarihlendirme açısından son derece önemlidirler. Çanakkale ili, Ezine ilçesinde bulunan Aleksandreia Troas antik kentinde, 2013 kazı sezonunda yürütülen çalışmalarda da, iki farklı buluntu alanında (HS ve AS), Hellenistik ve Roma dönemlerine ait olan kandil ve kandil parçalarıyla karşılaşmıştır. Bu çalışmada, buluntu alanları dikkate alınarak irdelenen 23 adet eser, tipolojik sınıflandırma için yeterli veri sunmadıklarından, daha çok kronolojik gelişime göre değerlendirilmiştir.

Anahtar Kelimeler: *Aleksandreia Troas, Kandil, Pişmiş Toprak, Stoa, Hellenistik, Roma.*

The Lamps Found the Excavations of Aleksandria Troas in 2013

ABSTRACT

Today, oil lamps, which appear in almost all excavations of ancient settlements, are an important part of ceramic artifacts. Although this group was produced in different forms in the past, since the Prehistoric age when wax was in widespread use, they have been used as lighting equipment in almost all areas. Aspects of these artifacts, which have been assessed in serious typological and chronological terms, are extremely important for dating. In the 2013 field season, studies conducted in the Çanakkale province, in the Ezine district of the ancient city of Aleksandreia Troas, in two different areas (HS and AS) of lamps) and lamp parts belonging to the Hellenistic and Roman periods were discovered. Taking the area of discovery into account, the analysis of the 23 artifacts in this study proved to be insufficient for typological classification. Rather it was evaluated according to its chronological development.

Key Words: *Aleksandreia Troas, Lamp, Terra-Cotta, Stoa, Hellenistic, Roman.*

Giriş¹

En erken süreçlerden itibaren farklı mekânların aydınlatılmasında önemli bir yer tutan kandil için genel tanımıyla “ateşin ehlileştirildiği araç” diyebiliriz. Bu amaca yönelik olarak önceleri Paleolitik Dönem’den itibaren deniz kabuklarının kullanıldığı düşünülmektedir². Daha sonraları çok basit küçük kâseler kullanılmış ve bu kaplar da

* *Uzman Dr., Süleyman Demirel Üniversitesi Fen - Edebiyat Fakültesi Arkeoloji Bölümü, Isparta.*
muratfirat@sdu.edu.tr

¹ Bu eserleri yayımlayabilmem için gerekli olan izinleri sağlayan ve görüşleri ile çalışmaya yön veren, Aleksandreia Troas antik kenti kazı ve restorasyon projeleri başkanı Sayın Doç. Dr. Erhan ÖZTEPE’ye katkılarından dolayı teşekkür ederim.

² F. Kınal, “Kaunos Adak Lambaları” *Belleten*, XXXIII, Sayı 130, 1960, s. 155; D. M. Bailey, *Greek and Roman Pottery Lamps*, Oxford, 1972, s. 17; C. Rickman Fitch - N. Wynick Goldman, *Cosa: The Lamps*, Roma, 1994, s. 5; D. G. Barin, “Aydın ve Milet Müzesi’ndeki Üzeri Kabartmalı Hellenistik ve Roma Dönemi Kandiller”, *Ege Üniversitesi Sosyal Bilimler Enstitüsü*, yayınlanmamış doktora tezi, İzmir, 1995, s. 4; S. Çokay, “Antik Çağda Aydınlatma Araçları ve Perge Pişmiş Toprak Kandilleri”, *İstanbul Üniversitesi Sosyal*

zamanla yerlerini daha gelişmiş, kullanışlı biçemlere bırakmıştır. Bu modeller ise seramik ve metal sanatlarının ilerlemesiyle birlikte, kullanıldıkları dönemlerin geleneklerine bağlı kalarak çeşitli motifler ya da figürlerle bezenmişlerdir³.

Bugüne dek İtalya, Yunanistan, Anadolu, Suriye, Mısır ve Kıbrıs'ta yer alan birçok farklı antik kentte yürütülen kazı çalışmaları sırasında ele geçen ya da çeşitli özel koleksiyonlarda bulunan kandillerin tiplerini kronolojik düzende inceleyen ve yapılış tekniklerini konu alan birçok farklı bilimsel ve popüler nitelikli çalışma yapılmıştır. Bu çalışmada ise daha önceki yayınlarda kullanılan yerleşik terminolojiye sadık kalınarak, Aleksandria Troas antik kenti 2013 kazı sezonu çalışmaları sırasında iki farklı sektörde ele geçen 23 adet kandil örneği tanıtılmaya çalışılacaktır⁴. Bu sektörlerden ilki Agora Sokağı (AS) alanıdır. Forumun hemen kuzeyinde yer alan ve dükkânlarla sınırlanan alanda, daha önceki kazı ekipleri tarafından açılan bir dükkânın temizlik ve düzenleme faaliyetleri sırasında Hellenistik Dönem'e ait kap gruplarıyla⁵ birlikte ilginç kandil örnekleri ortaya çıkarılmıştır. Kentte, çalışılan ve kandil bulgularına ulaşılan ikinci sektör ise Hellenistik Stoa'dır (HS). Bu sektör forumun hemen bir alt kodunda ve batı yönünde yer alır. Düzgün ve geniş bir teras üzerine konumlandırılmış olan HS, daha önceki kazı sezonunda sadece bir açma boyutunda çalışılmıştır. 2013 yılında ise yarım kalan açma tamamlanmış ve aynı zamanda güney - güneybatı yönünde genişletilmiştir. Böylece yaklaşık kuzey - güney aksında konumlandırılmış olan *kryptoportikon*un güney girişi ve Dor düzenli portikonun bir kısmı açığa çıkarılmıştır⁶. HS sektöründe yürütülen çalışmalarda kazılan alanın, kentin küçültüldüğü geç dönemlerde kısa bir süre seramik çöplüğü olarak kullanıldığı, bununla birlikte genellikle farklı alanlardan getirilen dolgu malzeme ile kapatılmış olduğu anlaşılmıştır. Bu nedenle, bulgular net bir stratigrafi sunmamıştır.

Bilimler Enstitüsü, yayınlanmış yüksek lisans tezi, İstanbul, 1996, s. 15; N. Öztürk, "Kyzikos Kandilleri", *Atatürk Üniversitesi Sosyal Bilimler Enstitüsü*, yayınlanmamış doktora tezi, Erzurum, 2003, s. 23; D. Coşkun, "Konya Ereğli Müzesi'nde Bulunan Roma Dönemi Kandilleri", *Selçuk Üniversitesi Sosyal Bilimler Enstitüsü*, yüksek lisans tezi, Konya, 2007, s. 16.

³ En erken dönemlerden itibaren farklı kültürlerde gelişen taş, seramik ve metal kandil üretimi ve bu eserlerin kullanım alanlarına yönelik geniş bilgi için bkz., Herodotos, 2, 62 - 110; H. B. Walters, *Catalogue of the Greek and Roman Lamps in the British Museum*, London, 1914, s. XI; Kinal, *Kaunos Adak...*, s. 55; J. Perlzweig, *The Athenian Agora Vol. 4: Lamps of the Roman Period First to Seventh Century After Christ*, New Jersey, 1961, s. 22 - 23; H. Z. Koşay, "Kussaray Sondajı", *TAD*, XV-I, 1966, s. 89; Bailey, *Greek and Roman...*, 17, 19 - 20; W. V. Harris, "Roman Terracotta Lamps: the Organization of an Industry", *JRS*, 70, 1980, s. 127; A. Özkul, "Patara Kandilleri", *Atatürk Üniversitesi Sosyal Bilimler Enstitüsü*, yayınlanmamış yüksek lisans tezi, Erzurum, 1991, s. 10; A. Saraçoğlu, "Erzurum Müzesi'nden Bir Grup Kandil", *TAD*, 31, 1997, s. 309; S. Çokay, *Antik Çağda Aydınlatma Araçları*, İstanbul, 1998, s. 15; Rickman Fitch - Wynick Goldman, *Cosa...*, s. 3; D. Kassab Tezgör - T. Sezer, *İstanbul Arkeoloji Müzeleri Pişmiş Toprak Kandil Katalogu, Cilt I, Prehistorik, Arkaik, Klasik ve Hellenistik Dönemler*, İstanbul, 1995, s. 27; A. Civelek, "Phokai'a'da Bir Volütlü Kandil Atölyesi", *Colloquium Anatolicum*, VII, 2011, s. 11; Öztürk, *Kyzikos...*, s. 24; M. Fırat - H. Metin, "Isparta Arkeoloji Müzesi Envanterinde Yer Alan Bir Grup Kandil", *Arkeoloji Dergisi (İsmail Fazlıoğlu Anısına)*, XVI, 2011, s. 143 - 145.

⁴ Kentte daha önceki kazılar sonucunda ortaya çıkan esere yönelik bazı çalışmalar gerçekleştirilmiştir. Bu çalışmalar arasında elimizdeki malzeme ile en uyumlu olan ise N. Arslan tarafından hazırlanmıştır: N. Arslan, "Der römische Lampenschutt aus Alexandria Troas", E. Schwertheim (ed.), *Studien zum antiken Kleinasien VI, Asia Minor Studien* 55, 2008, s. 39 - 57.

⁵ Ele geçen eserler Yrd. Doç. Dr. Mehmet KAŞKA ve tarafından yayınlanmak üzere hazırlanmaktadır.

⁶ Yrd. Doç. Dr. Mehmet KAŞKA başkanlığında yürütülen ve benim de kısmen katıldığım bu çalışmaya ait veriler yayınlanmak üzere hazırlanmaktadır.

AS Sektörü Bulguları (Levha 1)

Aleksandria Troas antik kenti 2013 yılı kazı çalışmalarının yürütüldüğü AS Sektörü'nden ele geçen, en erken tarihli eser (Kat. No. 1, Lev. 2)⁷ yarıya yakın kısmı korunmuş durumda olup, tam profil verir. Çark yapımıdır ve üste doğru genişleyen sığ haznelidir. Dışbükey profilli gövdenin yan kenarları içeri doğru kıvrım yapar. Diskus henüz oluşmamıştır. Burun kısa, kalın, ucu yuvarlak ve üzeri köprülüdür. Taban ortasında boru askı deliğine sahiptir⁸. Kronolojik dizine yerleştirilmesinde büyük zorluk çekilmiş olan bu formun, M.Ö. 6. - 5. yüzyıllara tarihlenen ilk örnekleri Ephesos'tan bilinmektedir⁹. Bununla birlikte, formun kaliteli siyah firnis ile kaplı bazı örnekleri de Atina'da ele geçmiştir. Bu buluntular küçük tipolojik ayrımlar gözetilerek (Tip 17 A - 19 B, No. 131 - 132, 135 - 136, 139 - 140) sınıflandırılmış ve M.Ö. 6. yüzyıl sonu M.Ö. 5. yüzyılın ilk çeyreğine tarihlendirilmişlerdir¹⁰. Aynı çalışmada yer alan ve

⁷ Bu aşamadan itibaren Kat. No. yazımı yerine eserlerin sadece rakamlarının kullanımıyla yetinilecektir.

⁸ Erken dönem kandillerinde, olasılıkla, dekoratif olması nedeni ile tercih edilen *boru askı tekniğinin* kökeni ve gelişimi ile ilgili kısa bir tartışma ve buluntu alanları için bkz., Kassab Tezgör - Sezer, *İstanbul Arkeoloji...*, s. 88; Samos önerisi için R. H. Howland, *The Athenian Agora IV: Greek Lamps and Their Survivals*, New Jersey, 1958, s. 88; Delos verileri için bkz. W. Déonna, "Les lampes antiques de Délos", *BCH*, XXXII, 1908, s. 141, Fig. 3; Ephesos örnekleri için bkz., V. Mitsopoulos-Leon, *Die Basilika am Staatsmarkt in Ephesos, 2. Teil: Funde klassischer bis römischer Zeit, Forschungen in Ephesos IX/2/3*, Wien, 2007, L59 - 66, Taf. 17, 21; Pergamon bulguları için bkz., J. Schäfer, *Hellenistische Keramik aus Pergamon*, Berlin, 1968, s. 127, M1 - 3, Taf. 55; Knidos önerisi için D. M. Bailey, *A Catalogue of the Lamps in the British Museum III. Roman Provincial Lamps*, London, 1988, Q465, Pl. 151; Bayraklı Höyüğü verileri için E. Akurgal, *Eski İzmir I, Yerleşim Katları ve Athena Tapınağı*, Ankara, 1997, Lev. 123; Ainos (Enez) buluntusu için bkz., S. Başaran, "Enez (Ainos) 2007 Yılı Kazısı ve Onarım-Koruma Çalışmaları", (Ed. Şahin H. - Konyar E. ve Ergin G.) *Özsaat Armağanı: Mehmet ve Nesrin Özsaat Onuruna Sunulan Makaleler*, İstanbul, 2011, s. 52, 59, Res. 4; Eretria örneği için bkz., I. R. Metzger, *Die hellenistische Keramik in Eretria, II*, Bern, 1969, s. 69, Taf. 31, 45; Argos kandili için bkz., L. Koutoussaki, *Lampes d'Argos: les lampes en terre cuite découvertes dans l'agora et les thermes: campagnes de fouilles 1972-1991*, Fribourg, 2008, s. 105, Cat. 18.1, Pl. A, IV, Fig. 7, 31; Atina buluntusu bir örnek için bkz., H. A. Thompson, "Two Centuries of Hellenistic Pottery", *Hesperia*, Vol. 3, No. 4, 1934, s. 366, C58, Fig. 50; Corinth bulguları için bkz. O. Bronceer, *Terracotta Lamps, Corinth Vol. IV, No. 2*, Cambridge, 1930, s. 33 - 39, Pl. I; Megara Hyblaea örneği için bkz., F. Villard - G. Vallet, "Megara Hyblaea. VI: La forteresse hellénistique", *Mélanges d'archéologie et d'histoire* 70, 1958, s. 52 - 53, Fig. 3; Cosa buluntusu olan ve burun yapısı itibarıyla daha geç bir sürece tarihlenen örnek için bkz., Rickman Fitch - Wynick Goldman, *Cosa...*, s. 35 - 36, Fig. 9; Olbia verileri için bkz., J. M. Højte, "O Lamps", (Ed. Lejpnuskaja, N. A. vd.), *Lower City of Olbia (Sector NGS) in the 6th Century BC to the 4th Century AD*, Aarhus, 2010, s. 425 - 426, Q1 - 7, Pl. 318; Kalaureia örnekleri için bkz., B. Wells vd., "The Kalaureia excavation project: The 2004 and 2005 seasons", (Ed. Alroth, B.) *Opuscula Atheniensia* 31 - 32, Stockholm, 2008, s. 119, No. 306 - 307, Fig. 84; Acireale'deki Zelantea sanat koleksiyonunda yer alan buluntu için bkz., M. Nicotra, "La collezione archeologica della pinacoteca Zelantea di Acireale", *Memorie e Rendiconti Serie V, Vol. VIII*, Acireale, 2009, s. 292, No. 53; Tharros bulguları için bkz., D. M. Bailey, "Lamps from Tharros in the British Museum", *BSA*, 57, 1962, s. 40 - 41, Pl. 7a; Dertona bulguları için bkz., M. V. Antico Gallina, *Le lucerne fittili di Dertona*, Tortona, 1985, S. 19, Tav. I, Fig. 2; Cezayir buluntusu için bkz., J. Bussièrre, "Lampes d'Algérie II. Lampes grecques, hellénistiques et tardo-républicaines", *Antiquités africaines*, 31, 1995, s. 246 - 247, Fig. 4, No. 83; Heidelberg Üniversitesi Arkeoloji Enstitüsü bulguları için bkz., C. Thöne, *Die griechischen und römischen Tonlampen*, Mainz, 2004, s. 13 - 14, No. 16 - 19, Taf. 3; Girit, Samos ve Ege orijinli olan, Avrupa'da çeşitli müzelerde bulunan mermer ve sabuntaşı örnekler için bkz., J. D. Beazley, "A Marble lamp", *JHS* 60, 1940, s. 22 - 49.

⁹ Kassab Tezgör - Sezer, *İstanbul Arkeoloji...*, s. 42 - 44, No. 70 - 79; Ephesos buluntusu olan, ancak tarihi konusunda net bir sonuca ulaşılmayan küçük, benzer bir örnek için bkz., R. Meriç, *Spätellenistisch-römische Keramik und Kleinfunde aus einem Schachtbrunnen am Staatsmarkt in Ephesos, Forschungen in Ephesos IX/3*, Wien, 2002, s. 118, L1, Taf. 99.

¹⁰ Howland, *The Athenian...*, s. 35 - 43. Bu grup içerisinde yer alan ve Aleksandria Troas bulgusuna en

Tip 26A - 27D aralığında irdelenen gruplar içerisinde de yakın benzerler göze çarpar¹¹. Kazı bulguları ve tipolojik özellikleri doğrultusunda gruplandırılan, M.Ö. 4. yüzyıldan M.Ö. 3. yüzyılın başlarına kadar tarihlenen bu kandiller, daha belirgin profil geçişlerine sahiptirler. Bu gruplar arasında Tip 27A'ya ait olan eserlerden özellikle 379 - 380 numaralı örnekler, gerek tipolojik gerekse boyama stilizasyonu açısından Aleksandria Troas bulgusu ile yakın paralellik gösterirler. Aynı biçimde, İstanbul Arkeoloji Müzeleri'nde yer alan, M.Ö. 4. - 2. yüzyıl aralığına tarihlenen, Doğu Ege üretimi olduğu belirtilen bir grup kandil, İlion buluntuları, Knidos örnekleri ve Labranda'da ele geçen tek bir örnek de tipolojik (küçük bir halka kaide, sığ gövde, keskin profil geçişleri vb.) ve boyama stilizasyonu açısından çalışmamızda irdelediğimiz eserle oldukça benzeşmektedirler¹². Tüm bu verilere ek olarak, AS Sektörü kazılarında ele geçen Aleksandria Troas bulgusu kandil, *Batı Yamacı* olarak tanınan seramikler ile birlikte aynı alanda ele geçtiği için M.Ö. 4. yüzyıl sonu - 3.yüzyıla tarihlendirilmiştir¹³.

AS Sektörü bulgusu olan ve çalışmamızda 2 numara ile yer verilen eser yarıya yakın kısmı korunmuş olup, buna karşın tam profil vermektedir (Levha 3). Çark yapımı, gövdesi yukarı doğru genişleyen formda ve sığ haznelidir. Burun diğerine oranla uzun ve kalın cidarlı, ucu yuvarlak üzeri köprülüdür. Eser bir şamdan biçiminde yapılmış; ancak ayak kısmı korunmamıştır. Kaliteli siyah astar ile kaplı olan bu kandilin örneklerine, farklı antik kentlerde gerçekleştirilen kazılarda rastlanmıştır¹⁴. Bunlar arasında en yakın benzer örnek ise Rhodos kökenli olup, İstanbul'da korunmaktadır¹⁵. Atölyesi tespit edilemeyen bu kandil, diğer bazı kentlerde ele geçen benzerlerden hareketle M. Ö. 3. yüzyıla tarihlenir. AS Sektörü kazılarında ele geçen Aleksandria Troas bulgusu olan ve çalışmamızda yer verilen 2 numaralı kandil de, buluntu alanında

yakın örnek 140 katalog numaralı kandildir. Bu form düz dipli olması ile değerlendirmeye aldığımız kandilden ayrılır.

¹¹ Howland, *The Athenian...*, s. 42 - 43, Pl. 13, 24, 40. Bu formların tarihlendirilmesinde Olynthos bulgularına özellikle yer verilmiştir. Olynthos'ta ele geçmiş benzer örnekler için bkz., D. M. Robinson, *Excavations at Olynthus, Part XIV: Terracottas, lamps and coins found in 1934 and 1938*, Baltimore, 1952, s. 378 - 383.

¹² Labranda buluntusu için bkz., P. Hellström, *Labranda, Swedish Excavations and Researches Vol. II Part 1: Pottery of Classical and Later Date Terracotta Lamps and Glass*, Lund, 1965, s. 79, No. 14, Pl. 21, 39; İstanbul Arkeoloji Müzesi örnekleri için bkz., Kassab Tezgör - Sezer, *İstanbul Arkeoloji...*, s. 87, No. 222 - 223; İlion bulguları için bkz., R. L. Barr, "Greek and Hellenistic Lamps from İlion", *Studia Troica*, 6, 1996, s. 163 - 166, No. 10 - 13, Fig. 4; Knidos verileri için bkz., P. Kögler, *Feinkeramik aus Knidos: vom mittleren Hellenismus bis in die mittlere Kaiserzeit*, Weisbaden, 2010, s. 66, Taf. 7C. L5 - 7.

¹³ Aleksandria Troas antik kenti 2012 - 2013 kazı çalışmalarında ele geçen en erken tarihli kap grupları olan *Batı Yamacı* seramiği örnekleri ve diğer Hellenistik seramik grupları Yrd. Doç. Dr. Mehmet Kaşka ve tarafından bir bütün halinde yayınlanmak üzere hazırlanmaktadır.

¹⁴ İlginç Atina bulguları için bkz. H. A. Thompson, "Terracotta Lamps", *Hesperia* 2, No.2, 1933, s. 202, Fig. 4; Howland, *The Athenian...*, Pl. 48, No. 611; Atina'dan bronz bir uygulama için bkz., Perlzweig, *The Athenian...*, s. 200, No. 2947, Pl. 48; Mykenai buluntusu için bkz., W. Rudolph, "Hellenistic Fine Ware Pottery and Lamps from above the House with the Idols at Mycenae", *BSA* 73, 1978, s. 224 - 225, 232, No. 67 - 68, Fig. 13, Pl. 31; Delos bulgusu için bkz., Déonna, *Les lampes...*, s. 143 - 144, Fig. 5; Filistin buluntusu için bkz., R. H. Smith, "The Household Lamps of Palestine in Intertestamental Times", *The Biblical Archaeologist* Vol. 27, No. 4, 1964, s. 104 - 105, Fig. 3; Cezayir örneği için bkz., Bussiére, *Lampes d'Algérie...*, s. 247 - 249, Fig. 5, No. 87 - 93; ; Heildelberg Üniversitesi Arkeoloji Enstitüsü bulguları için bkz., Thöne, *Die griechischen...*, s. 18, No. 25, Taf. 3; Kibyra'dan ilginç bir metal ayak-aparat uygulaması için bkz., H. Metin, "Kibyra Kandilleri", *Atatürk Üniversitesi*, yayımlanmamış doktora tezi, Erzurum, 2012, s. 707, No. K812, Çiz. 84.

¹⁵ Kassab Tezgör - Sezer, *İstanbul Arkeoloji...*, s. 85, No. 215.

Batı Yamacı grubu seramikler ile birlikte ele geçtiği ve ayrıca yukarıda belirtilen yakın benzerlerden hareketle, M.Ö. 3.yüzyıla ait olmalıdır.

2013 kazı sezonunda saptanan, AS Sektörü buluntusu olan bir diğer kandil çalışmamızda 3 numara ile yer almıştır (Lev. 4). Burun uç kısmına doğru kırık ve eksik parçaya sahip olan bu eser, tam profil vermektedir. Kalıp yapımı ve üste doğru genişleyen sığ haznelidir. Burun uzun ve kalın cidarlıdır. Yanlardaki kulakçık çıkıntılar sayesinde gövde yarım daire formu kazanmıştır. Yağ deliği etrafı içe doğru eğim yapan kabartı halka daire ile çevrilidir. Gövdenin tamamı omuz hizasında kabartı ışın dilimleri ile çevrilidir. Kulp kırık ve eksiktir. Batı Anadolu orijinli (olasılıkla Pergamon) olduğu kabul edilen bu kandil formunun birçok farklı kentte ilginç uyarlamaları ile karşılaşmaktadır¹⁶. Bunlar arasında en yakın benzerler ise Pergamon, İlion ve İstanbul Müzesi çalışmalarında öne çıkar. Pergamon üretimi olarak kabul edilen bu kandiller M.Ö. 1. yüzyıla tarihlendirilir¹⁷. Sonuç olarak, çalışmamızda irdediğimiz 3 numaralı kandil, kalıp yapımı kâseler¹⁸ ile birlikte ele geçmesi ve yukarıda bahsedilen farklı kentlerde bulunmuş olan yakın benzerlerinden hareketle M. Ö. 2. yüzyılın sonu - 1. yüzyıla tarihlendirilmiştir.

Çalışmamızda irdelenen bir diğer AS Sektörü bulgusu kulakçıklı kandil örneği 3 numaralı eserle aynı tabakada ele geçmiştir (Kat. No. 4, Lev. 5). Profil özellikleri açısından her iki kandil arasındaki en büyük fark, 4 numaralı örnekte kulakçıkların daha belirgin biçimde merkezden dışa doğru açılıyor olmasıdır. 4 numaralı eserde bezeme uygulama alanı omuz - burun üzeri ve diskus çevresindedir. Bununla birlikte uygulanan figür ve motifler tamamen farklıdır. Bu antropomorfik kandilde, şematik yüz ve boşluklarda sistematik bitkisel bezek uygulamasına kulakçıkların olduğu her iki tarafta ve omuz hizasında yer verilmiştir. Burun üzerinde de dikey uzanan kabartı çizgilerle bir kanal görüntüsü oluşturulmuştur. Bu form gerek profil özellikleri ile gerekse stilistik uygulamaları ile Pergamon üretimi olduğu düşünülen *kalp biçimli yapraklı kandillere* benzer¹⁹. Kuzey İtalya bulgularının değerlendirildiği bir yayında,

¹⁶ M.Ö. 3. yüzyıl sonu 2. yüzyıl başına tarihlenen bir Atina buluntusu için bkz., Howland, *The Athenian...*, s. 146 - 147, Type 45C, No. 585 - 586; Amphipolis örnekleri için bkz., G. Daux, "Chronique des fouilles et découvertes archéologiques en Grèce en 1964", *BCH*, 89/2, 1966, s. 826 - 827, 829, Fig. 11; Bezeme olarak farklı olsa da form ve kronolojik olarak uyuşan benzeri bir Saqqara Nekropolis'i buluntusu için bkz., D. M. Bailey, "Lamps from the Sacred Animal Necropolis, North Saqqara and the Monastery of Apa Antinos", *JEA*, 87, 2001, s. 125, No. 8, Pl. XVI; Maresha Nekropolisinde ele geçen ve M.Ö. 2. yüzyıla tarihli bir eser, form özellikleri ile ayrılır, ancak bezeme açısından benzerlik gösterir, E. D. Oren - U. Rappaport, "The Necropolis of Maresha-Beth Govrin", *Israel Exploration Journal*, 34/2-3, 1984, s. 129 - 130, Fig. 8, Pl. 16B; Mısır müzesinde bulunan eserlerin irdendiği bir çalışmada M.Ö. 1. yüzyıla tarihlenen, gövde profili açısından benzeyen, ancak burun profili yönünden ayrılan örnekler dikkat çeker, M. Kunze, "Die Tonlampen im Ägyptischen Museum", *Forschungen und Berichte*, Bd. 14, 1972, s. 91 - 93, Taf. 10, Nr. 3 - 10; Cezayir'de de burun stilizasyonu açısından ayrılrsa da bezeme özellikleri açısından yakın kandiller ele geçmiştir, Bussière, *Lampes d'Algérie...*, s. 252 - 253, Fig. 7; Burdur Müzesi envanterinde yer alan, M.Ö. 2. yüzyılın ikinci yarısı - 1. yüzyıla tarihlenen iki kandil, kulakçıklı olmaları ve daha primitif olsa da bezeme yapıları itibarıyla 2 numaralı kandil ile uyuşan özellikler gösterir, N. Öztürk, - H. Metin, "Burdur Müzesi'nden Bir Grup Hellenistik Dönem Kandil", (Ed. Söğüt B.), *Stratonikeia'dan Lagina'ya Ahmet Adil Tırpan Armağanı*, İstanbul, 2012, s. 486, Res. 8 - 9.

¹⁷ Schäfer, *Hellenistische...*, s. 134 - 135, Q 17 - 30, Taf. 59; Kassab Tezgör - Sezer, *İstanbul Arkeoloji...*, s. 142, No. 398; Barr, *Greek and Hellenistic...*, s. 183 - 184, No. 75 - 78, Fig. 21.

¹⁸ Bkz. dipnot 12.

¹⁹ Schäfer, *Hellenistische...*, s. 142, Q 60 - 61, Taf. 66.

çalışmamızda irdelediğimiz 4 numaralı kandilin de çok yakın örneklerinin bulunduğu Pergamon taklidi ürünlere yer verilmiştir²⁰. Sardes ve Ilion'dan da çok yakın benzerler ele geçmiştir²¹. Şematik yüzlerin tek cephede verildiği bu kandiller ve 3 numaralı eserle aynı tabakadan ele geçmesi nedeniyle 4 numaralı eser M.Ö. 1. yüzyıla tarihlendirilmiştir.

Kısmen de olsa diskus, omuz ve kulakçık bölümleri korunmuş olan AS Sektörü bulgusu 5 numaralı eser (Lev. 6), gerek profil gerekse bezeme özellikleri açısından 3 numaralı kandil (Lev. 4) ile birebir uyumludur. Buluntu durumu ve stilistik özellikleri yönüyle tamamen benzeşen bu kandil parçası da, aynı biçimde tabaka bulguları²² ve farklı kentlerde ele geçen benzerlerinden²³ hareketle M.Ö. 2. yüzyıl sonu 1. yüzyıla tarihlendirilebilir. Çalışmamızda değineceğimiz bir diğer eser, gövde üst kısmı tama yakın korunmuş; burun ve gövde alt kısmı ise kırık ve eksik olan 6 numaralı kandil parçasıdır (Lev. 7). Profil özellikleri bakımından 3 - 5 numaralı kulakçıklı kandillerle uyumlu olan, bununla birlikte herhangi bir süsleme ögesine sahip olmayan 6 numaralı eserde bu grupla aynı sürece ait olmalıdır.

Yoğun bir biçimde deforme olmuş, sadece üst gövde-diskus bölümü büyük oranda korunmuş olan bir diğer kandil parçası 7 numara ile bu çalışmada yer almıştır (Lev. 8). Üst gövdede omuz hizasında ve diskusu çevreleyecek biçimde, tam olarak anlaşılammakla birlikte, sarmaşık dizisi kabartı biçimde işlenmiştir. Diskus açıklığı etrafında üç küçük havalandırma deliği daha vardır. Formun profil olarak yakın benzerlerine Ephesos, Sardes, Tarsus, Knossos, Atina, Korinth, Delos, Samaria Sebaste vb. antik kent ve kutsal alan kazılarında ve ayrıca müze koleksiyonlarında rastlanmıştır²⁴. Bu örnekler arasından özellikle İstanbul Arkeoloji Müzeleri katalogunda yer alan ve Ephesos Atölyesi üretimi olduğu belirtilen kandillerden²⁵ hareketle, 7 numaralı eser M.Ö. 2. yüzyıl sonu - 1. yüzyıla tarihlendirilmiştir. 7 numaralı

²⁰ E. M. Grassi - C. Mandelli, "Una produzione 'ellenistica' in Norditalia: imitazioni di "Herzblattlampen" pergamene", (Ed. Chrzanovski, L.), *Le Luminaire antique. Lychnological Acts 3. Actes du 3e Congrès International d'études de l'ILA, Université d'Heidelberg, 21 - 26.IX.2009*, Montagnac, 2012, s. 130, Fig. 1 - 2.

²¹ T. L. Shear, "Sixth Preliminary Report on the American Excavations at Sardes in Asia Minor", *AJA*, 26, No. 4, 1922, s. 389 - 409; Barr, *Greek and Hellenistic...*, s. 185, No. 81, Fig. 22.

²² Bkz. dipnot 12.

²³ Bkz. dipnot 15.

²⁴ Ephesos verileri için bkz., V. Gassner, *Das Südost der Tetrakonos - Agora: Keramik und Kleinfunde, Forschungen in Ephesos XIII/1/1*, Wien, 1997, s. 193 - 194, No. 796 - 800, Taf. 63, 90; Meriç, *Späthellenistisch-römische...*, s. 118 - 120, L8 - 30, Taf. 72 - 75; Sardes örnekleri için bkz., Shear, "Sixth Preliminary...", s. 402, Fig. 10; Tarsus Gözlü Kule bulguları için bkz., H. Goldman, - F. Follin Jones, "The Lamps", (Ed. Goldman, H.), *Excavation at Gözlükule, Tarsus, Vol. I, Hellenistic and Roman Period*, Princeton, 1950, s. 89 - 91, 102 - 103, No. 47, Gr. VI, Pl. 94; Labranda buluntusu için bkz., Hellström, , *Labranda, Swedisch...*, s. 50, No. 38, Pl. 23; Knossos örneği için bkz., J. W. Hayes, "Four Early Roman Groups from Knossos", *BSA*, 66, 1971, s. 253, No. 35, Pl. 39e; Atina kentinde ele geçen Ephesos üretimleri için bkz., Howland, *The Athenian...*, s. 166 - 170, Type 49A-B, No. 649 - 667, Pl. 49; Korinth'te ele geçen ve genelde Batı Anadolu özelde ise Ephesos üretimi olduğu ileri sürülen kandiller için bkz., Broneer, *Terracotta Lamps...*, s. 66 - 70, 163 - 165, Type XIX, Fig. 89 - 92; Genel form özellikleri ile benzer, ancak burun yapısı ile ayrılan bezemesiz Délos bulguları için bkz., Déonna, *Les lampes...*, s. 150 - 152, Fig. 19 - 20; Samaria Sebaste bulgusu olası Ephesos üretimi bir kandil için bkz., Smith, *The Household Lamps...*, s. 112, Fig. 8; Notion verileri için bkz., R. Demangel - A. Laumonier "Fouilles de Notion", *BCH*, XLIX, 1925, s. 343 - 344, Fig. 18; Burdur Müzesi'nden bir örnek için bkz., Öztürk - Metin, *Burdur Müzesi'nden...*, s. 485, Res. 4.

²⁵ Kassab Tezgör - Sezer *İstanbul Arkeoloji...*, s. 114 - 115, No. 293 - 297.

örnekle aynı özellikleri gösteren sadece omuz üzerindeki bezeme alanında kabartı zigzag çizgiler ve birleşim yerlerinde noktalarla tamamlanmış süslemeye sahip olan bir diğer aşırı biçimde yıpranmış kandil parçası da, alanda, aynı tabakada ele geçmiştir (Lev. 9). Bu nedenle 8 numaralı kandil parçası da aynı tarihe ait olmalıdır.

Kalıp yapımı, çift konik gövdeli, diskus deliğini çevreleyen iç içe iki silmeye sahip, burun üzerinden gelen ve diskus deliğine yakın bir nokta da iki yana ayrılan kabartı volütleri olan, diskus etrafında kabartı ışınal dil motifi dizisi bulunan, sadece gövde üst kısmı korunmuş olan AS Sektörü bulgusu 9 numaralı kandil parçasına da çalışmamızda yer verilmiştir (Lev. 10). Form, olasılıkla, ok ucu şeklinde bir buruna ve şerit kulpa sahiptir. Tarihlenmesinde sorun yaşanmayan, Geç Hellenistik - Erken İmparatorluk Dönemi'ne ait tipik kandil modellerinden biri olan bu formun çok yakın benzerleriyle Atina, Korinth, Delos, İstanbul vb. birçok farklı kent, müze ve özel koleksiyonda karşılaşılmıştır²⁶. Geç Hellenistik - Erken İmparatorluk Dönemi'ne ait kandillerde yoğun bir biçimde görülen uzun ve üzeri düz hatlı burun yapısına ve burun üstü kabartma dekorasyonuna sahip olan 10 numaralı eser, aşırı biçimde yıpranmış halde ele geçmiştir (Lev. 11). Bu tarz uygulamalarda genellikle diskusu çevreleyen halka ile burunun birleşim noktasında bitkisel veya geometrik (palmet, ışın vb.) kabartı süsler tercih edilmektedir²⁷. Bununla birlikte Eros, Pan veya Masklar da aynı alanda kullanılan figüratif uygulamalar olarak karşımıza çıkar²⁸. Aşırı biçimde yıpranmış olduğu için detayları tam olarak seçilememekle birlikte, 10 numaralı kandil parçasında yer alan figür stilistik olarak irdelendiğinde (yukarı doğru dalgalı ve çizgisel saç, çatık kaşlar, görece sivri kulaklar, tok burun, geniş burun delikleri ve kapalı, etli dudak) daha çok bir Satyr'e ait olduğu görülmektedir.

AS Sektörü buluntuları arasında Hellenistik Dönem'e ait kandillerin yanı sıra Roma Dönemi'ne tarihlenen örneklerde ele geçmiştir. Bunlardan ilki, çalışmamızda 11 numara ile yer alan bir kandile ait burun uç kısmıdır (Lev. 12). Kalıp yapımı olan ve yoğun biçimde deformasyona uğramış bu kandil parçasının, sadece, dairesel formlu yanma deliği ve burnun küçük bir kısmı korunmuştur. Burun kısmındaki volüt sayesinde kolaylıkla tanımlanabilen bu tip kandil örneklerine Akdeniz ve Ege Denizi havzalarında yer alan birçok farklı antik kentte rastlanmış olup, ele geçen eserler genel olarak M.S. 1. - 2. yüzyıllara tarihlendirilmişlerdir²⁹.

²⁶ İstanbul'dan Levant üretimi olduğu ileri sürülen yakın bir benzer için bakınız., Kassab - Tezgör, *İstanbul Arkeoloji...*, s. 152, No. 429; Korinth'te elimizdeki tipin birebir benzeri ele geçmiştir. Bkz., Broneer, *Terracotta Lamps...*, s. 165, Type XIX, No. 367, Pl. VI; Atina buluntusu yakın örnekler için bkz., Howland, *The Athenian...*, s. 186 - 192, Type 52E - H, No.727 - 754, Pl. 51; Argos örneği için bkz., Koutoussaki, *Lampes d'Argos...*, s. 96, 125, Cat. 75.3, Pl. XII, Fig. 96; Delos bulgusu için bkz., Déonna, *Les lampes...*, s. 156, Fig. 24; Modena buluntusu için bkz., D. Labate, "Le Lucerne tardorepubblicane del complesso produttivo", (Ed. Malnati L. - Pellegrini S. - Pulini I) *Recenti scoperte Archeologiche sulla via Emilia*, Modena, 2009, s. 52 - 53; Robins Koleksiyonu'nda yer alan bir Atina üretimi için bkz., D. M. Bailey, "Some Lamps from the F. W. Robins Collection", *The British Museum Quarterly*, 27, No. 3 - 4, 1964, s. 89, Pl. XLVc;

²⁷ Çalışmamızda yer alan örnekler için bkz., Kat. No. 3 - 4, Lev. 4 - 5.

²⁸ Kassab Tezgör - Sezer, *İstanbul Arkeoloji...*, s. 114, 124 - 125, 129 - 130, 153, No. 294, 337, 353 - 354, 432; D. M. Bailey, *A Catalogue of the Lamps in the British Museum IV. Lamps of Metal and Stone, and Lampstands*, London, 1996, s. 53, Q3742, Pl. 63, 33, Q3649, Pl. 37; Öztürk, *Kyzikos...*, s. 82, Kat. No. 8, Lev. 3c; Öztürk - Metin, *Burdur Müzesi'nden...*, s. 485, Resim 5 - 7; Barr, *Greek and Hellenistic...*, s. 190 - 191, No. 108, Fig. 25; C. Şimşek - B. Duman, "Lykos Laodikeias'ndan Bir Grup Yerel Üretim Kandil", *OLBA*, XXI, 2013, s. 155, Fig. 12, LK11 - 12.

²⁹ Benzer örnekler için bkz., Walters, *Catalogue...*, s. 119, Pl. 19, Fig. 787; Perlzweig, *The Athenian...*, s.

Roma Dönemi'ne ait bir diğer AS Sektörü kandil parçası yarıya yakın kısmı korunmuş olup, tam profil vermektedir (No. 12, Lev. 13). Kalıp yapımı olan bu eser, üste doğru genişleyen sığ haznelidir. Bezeme olarak burun - diskus birleşim noktasında yatay spiral uygulamasına sahip olan ve yanma deliği kalp yapraklı olması ile ayrılan bu özel kandil formu, antik kent bulguları doğrultusunda, M.S. 2. yüzyılın ikinci yarısı - 3. yüzyıl başlarına tarihlendirilebilir³⁰.

Bu çalışmada değerlendirmeye alınan 13 numaralı eser bir kandile ait olan tutamak parçasıdır (Lev. 14). Hilal şeklinde yapılmış olan ve yüzeyinde kazıma çizgiyle hilal formu tekrarlanan bu eserin bir ucu kırık ve eksiktir. Bu formda yapılan tatmakların hilal biçimli kalkanları tasvir ettiği şekilde yaygın bir kanı bulunmaktadır³¹. Bununla birlikte, belki de bir balık kuyruğu da taklit edilmiş olabilir. Literatür incelemelerinde bu tarz tutamakların, genellikle, M.Ö. 1. - M.S. 1 yüzyıl aralığında ve sıklıkla volüt burunlu kandillerde tercih edildiği görülmüştür³².

81, 102, 106, Pl. 4 - 5, 12, No. 99, 116, 418; H. Rolland, "Circonscription d'Aix-en-Provence (région nord)", *Gallia*. Tome 20/2, 1962, s. 655 - 656, Fig. 1; B. C. Dietrich - A. C. Dietrich, *The Rhodes University Vases*, Grahamstown, 1970, s. 11 - 12, No. 36; D. M. Bailey, *A Catalogue of the Lamps in the British Museum II. Roman Lamps Made in Italy*, London, 1980, s. 185 - 189, Pl. 21 - 22, Q957 - 964; Rickman Fitch - Wynick Goldman, *Cosa...*, s. 113, No. 552, Fig. 64; A. Heimerl, *Die Römischen Lampen Aus Pergamon*, Berlin, 2001, s. 114, Taf. 5, Abb. 206; Öztürk, *Kyçikos...*, s. 138, Kat. No. 64, Lev. 21d; D. G. Barrett, "The Ceramic Oil Lamps as an Indicator of Cultural Change within Nabataean Society in Petra and Its Environs, Circa CE 106", *Brown University*, doktora tezi, Rhode Island, 2005, S. 100, Fig. 4.24c; D. V. Žuravlev, "Lighting Equipment of the Northern Pontic Area in the Roman and Late Roman Periods: Imports and Local Production", *Black Sea Studies*, 6, 2007, s. 216 - 217, Fig. 7, No. 4; Metin, *Kibyra...*, s. 309 - 310, K81.

³⁰ Perlzweig, *The Athenian...*, s. 85, Pl. 4, No. 143; Rickman Fitch - Wynick Goldman, *Cosa...*, s. 170 - 173, No. 897; Metin, *Kibyra...*, s. 347, Kat. No. 150.

³¹ Broneer, *Terracotta Lamps...*, s. 73 - 76, 169, Type XXI, No. 396, Pl. VII; Perlzweig, *The Athenian...*, s. 74, No. 30, Pl. 2.

³² British Museum örnekleri için bkz., Walters, *Catalogue...*, s. 837, 850, Pl. XXVI; Mainz Müzesi'nden bir örnek için bkz., F. Fremersdorf, *Römische Bildlampen*, Bonn, 1922, s. 101, Typ. 46; Vindinossa bulguları için bkz., S. Loeschcke, *Lampen aus Vindonissa. Ein Beitrag zur Geschichte von Vindonissa und des Antiken Beleuchtungswesens*, Zürich, 1919, s. 224, Fig. 4; Korinth buluntusu için bkz., Broneer, *Terracotta Lamps...*, s. 73 - 76, 169, Type XXI, No. 396, Pl. VII; Kıbrıs verileri için bkz., O. Vessberg, - A. Westholm, *The Swedish Cyprus Expedition Vol. IV Part 3: The Hellenistic and Roman Period in Cyprus*, Stockholm, 1956, s. 121 - 128, No. 17, Fig. 38; Atina bulgusu için bkz., Perlzweig, *The Athenian...*, s. 74, No. 30, Pl. 2; Montauban Müzesi Ingres Koleksiyonu örnekleri için bkz., M. Ponsich, "Les Lampes romaines de la Collection Ingres (Musée de Montauban)", *Revue Archéologique du Centre de la France*, 2/2, 1963, s. 105, 107, 122 - 123, No. 17, 94, Pl. II, VII; Pergamon buluntuları için bkz., Heimerl, *Die Römischen...*, s. 108, No. 135 - 137, Taf. 4; Ephesos örneği için bkz. Meriç, *Späthellenistisch-römische...*, s. 122, 130, L60, Taf. 102; Mitsopoulos - Leon, *Die Basilika...*, L186 - 191, Taf. 29; British Museum'daki İtalya bulguları için bkz., Bailey, *A Catalogue of the Lamps II...*, Q1010, Pl. 29; Cosa örnekleri için bkz., Rickman Fitch - Wynick Goldman, *Cosa...*, s. 113, No. 552, Fig. 64; 135 - 144, No. 671, Fig. 71, No. 700, Fig. 73; Graviscae buluntuları için bkz., R. Hanoune, "Lampes de Graviscae", *Mélanges d'archéologie et d'histoire*, 82, 1970, s. 242, No. 15, 17, Pl. 3; Tarazona örneği için bkz., M.^a T. Amare Tafalla, Bona I. J. Lopez, J. J. Borque Ramon, "Avance al estudio de un posible alfar romano en Tarazona: las lucernas", *TVRLASO*, IV, 1983, s. 97, No. 6, L. I; Kartaca bulgusu için bkz., M. Ponsich, "Lampes romaines de Carthage (Collection Georges Louis)", *Revue Archéologique*, 2, 1960, s. 163, No. 28; Alexandria örneği için bkz., G. Heres, "Tonlampen als zeugnisse des Frühkaiserzeitlichen Klassizismus", *Antike Kunts*, 10/2, 1967, s. 117, Taf. 34, No. 2, Pl. III; Metal kaplarda da bu tarz kulplar kullanılmıştır. British Museum örnekleri için bkz., Bailey, *A Catalogue of the Lamps IV...*, s. 28, 30, Q3625, Q3625, Pl. 28, 31; Nîmes bulgusu metal kandiller için bkz., Y. Manniez, "Les lampes et lampadaires miniatures en bronze de Nîmes", *École Antique de Nîmes*, 28, 2010, s. 74 - 91, Type 1; Pisani Dossi koleksiyonu örnekleri için bkz., L. Granchelli vd., *Lucerne romane della collezione Pisani Dossi*, Vercelli,

AS Sektörü'nde ele geçen en ilginç parçalardan biri ise bir kandil değil ama kandille birlikte bir thymiaterion fragmanı ve aynı zamanda kaide olarak kullanılmış bir çam kozalağı formlu parçadır. Bu form, belki de, bir divit kalemi kutusu olarak da dizayn edilmiş olabilir (Lev. 15). 14 numaralı bu eser çok geniş olmayan bir ağza, kısa bir boyuna, aşağı doğru daralan bir gövde yapısına ve oldukça kalın bir cidara sahiptir. İçi düzeltilmemiştir. Formun projeksiyon noktası yaklaşık gövde ortasındadır. Kalıp üretimi olduğu anlaşılan, deforme durumda ki formun, büyük kısmı kırık ve eksiktir. Literatür incelemelerinde bu kandil kaidesinin en yakın benzerlerinin Atina, Knidos, Ephesos ve Pergamon'da üretildiği tespit edilmiştir³³. Bu örnekler, M.S. 1. - 2. yüzyıl aralığında kullanılmışlardır. Elimizdeki parça da üst kodlarda, volütlü kandil parçalarıyla hemen aynı seviyelerde ele geçmesi itibarıyla bu sonucu desteklemektedir.

HS Sektörü Bulguları (Levha 1)

HS sektöründe, kazısı gerçekleştirilen açmalarda iki adet tama yakın, ayrıca kırktan fazla parça kandil ele geçmiştir. Bu sektör bulgularına yönelik genel bir yayın hazırlığı olduğu için bu çalışmada sadece tam kandiller ve farklı zaman dilimlerinden birkaç örneğe yer verilmiştir. Bunlardan ilki sadece yanma deliği etrafında küçük bir bölümü eksik olan 15 numaralı kandildir (Lev. 16). Eser içe doğru basık hazne, dairesel gövde, kısa ve düz burun, kenarları düzeltilmiş yanma deliği, iç içe iki kabartı halka daire ile sınırlanmış içbükey diskus, diskusun merkezinde küçük ve dairesel formlu bir yağ deliği, geride gövdeden itibaren yukarı yönlü yaprak biçimli bir tutamak ve hafif içbükey düz dip biçiminde tanımlanabilir. Eser, kalıp yapımıdır ve üzerinde, kulp dışında, herhangi bir bezeme motifi görülmez. Yukarıda belirtilen tüm özellikleri itibarı ile M. S. 1. yüzyıl sonları 2. yüzyıl aralığına tarihlenen bu tip kandillerin benzerlerine farklı çalışmalarda değinilmiştir³⁴.

Sektörde tespit edilen bir diğer tama yakın korunmuş kandil ise çalışmamızda 16 numara ile yer verilmiştir (Lev. 17). Bu eserinde burun uç kısmında, diskus ve kulp bölümlerinde kırık ve eksik parçalar vardır. Burun kısmı dikkate alındığında armudi bir gövde yapısı ile öne çıkan eser, kalın cidarlıdır. Diskusu kabartı halka ile sınırlanan form, gövde altından itibaren yükselen ve diskus hizasında sonlanan bir kulpa ve halka biçimli kaideye sahiptir. Eser yoğun biçimde kumlu kirece maruz kaldığından detayları tam olarak anlayamamıştır. Üzerinde herhangi bir bezemeye rastlanmayan ve burun üst kısmı da kırık ve eksik olan bu kandilin tarihlendirilmesinde net bir sonuca ulaşamamıştır. Eserin form yapısı olarak yakın benzerleri volüt kandil grubu

1997, s. 61 - 62, No. 51, 59, 61, 63, Tav. 8 - 9.

³³ Atina örneği için bkz., Robinson, *The Athenian Agora*, s. 38, G. 159, Pl. 43; Knidos bulguları için bkz., Bailey, *A Catalogue of the Lamps III...*, s. 340 - 341, Q2727 - 2728, Pl. 78, 81, Fig. 151; Ephesos bulguları için bkz., S. Ladstätter, "Thymiaterien der Jüngerer Römischen Kaiserzeit aus Ephesos", *Orhan Bingöl 67. Yaş Armağanı*, (Ed. Kökdemir, G.), 2013, Ankara, s. 319 - 320, Abb. 3, 23 - 31; Pergamon buluntuları için bkz., Heimerl, *Die Römischen...*, s. 65 - 66, No. 725 - 732, Taf. 17; Atina buluntusu bir çam kozalağı kalıbı aşlında elimizde örneklere oldukça benzerdir. Bununla birlikte, eser daha çok bir mimari bezeme kalıbı olarak algılanmış ve 3. yüzyıla tarihlendirilmiştir. Bkz., C. Grandjouan, *The Athenian Agora VI: Terracottas and Plastic Lamps of The Roman Period*, New Jersey, 1961, s. 30, 69, No. 866, Pl. 22.

³⁴ Walters, *Catalogue...*, s. 71, Fig. 83; Goldman - Follin Jones, *The Lamps...*, s. 108, Fig. 107; Bailey, *A Catalogue of the Lamps III...*, s. 322, Pl. 73, Q2645; Metin, *Kıbrıs...*, s. 140 - 141, 356 - 357, K166.

içerisinde yer alır ve genel olarak M. S. 1. - 2. yüzyıllara tarihlendirilir³⁵. Bununla birlikte bu form yapısının M. S. 6. - 7. yüzyıllar arasına tarihlenmiş daha geç benzerlerinin de Doğu Ege coğrafyasında tercih edildiği yapılan literatür incelemelerinden anlaşılmıştır³⁶.

HS buluntu sektöründe yürütülen çalışmalarda hemen hemen tam profil veren ilginç bir kandil ele geçmiştir (Lev. 18). Dairesel formlu, sığ gövdeli ve kısa, çıkıntı biçiminde yaklaşık U biçimli burunludur. Burun gövde birleşim yeri ince ve düz yivle, dip kısmı da yine ince dairesele bir yivle belirginleştirilmiştir. Burun - gövde birleşim noktasında oval biçimli küçük bir kabartı yer alır. İç içe iki ince halka şeklinde silme ile sınırlanan diskusta krater içinden çıkan ve etrafa yayılan asma yapıkları ve üzüm salkımları görülür. Literatür araştırmalarında bu tarz bezemenin geniş bir coğrafya da ve farklı tipte kandiller de, M.S. 1. yüzyıldan itibaren sevilerek kullanıldığı anlaşılmıştır³⁷. Bununla birlikte Aleksandria Troas bulgusunun, form ve bezeme açısından birebir benzer örneklerden hareketle, M.S. 2. yüzyıl başlarına ait olduğu tespit edilmiştir³⁸.

Merkezinde rozet uygulamasının yer aldığı iki kandil parçasına da bu çalışma içerisinde yer verilmiştir. Bunlardan 18 numaralı olan eser, üst gövdesinin yarıya yakın kısmı korunmuş halde ele geçmiştir (Lev. 19). Kısa kalp biçimli burunlu kandillerden olan bu örnek, merkezinde küçük bir yağ deliğine ve çevresinde, diskusu dolduracak biçimde, hafif bir kabartı ile işlenmiş olan rozete sahiptir. Yağ deliği içi içe işlenmiş iki ince küçük halka ve diskusu ise bir kabartı halka ile sınırlanır. Diskusta yer alan ve

³⁵ Bkz. dip not., 29.

³⁶ Sardis örneği için bkz., Shear, *Sixth Preliminary Report*...., s. 406 - 407, Fig. 14; Saraçhane bulguları için bkz., J. W. Hayes, *Excavation at Saraçhane in Istanbul*, New Jersey, 1992, s. 80 - 83, 86, Type 9, Dep. 30, Fig. 20 - 21, No. 45 - 56; Rodos buluntusu için bkz., A. Katsioti, "Aspects of the economic and commercial activity of Rhodes during late antiquity: The case of lamps", (Ed. Papageorgidou Banis C. - Giannikouri A.), *MEAEETHMATA 53, Sailing in the Aegean: Reading on the economy and trade routes*, Atina, 2008, s. 194 - 195, Fig. 8; Kıbyra buluntusu için bkz., Metin, *Kıbyra*...., s. 299 - 302, K62 - 68.

³⁷ Kıbrıs bulguları için bkz. T. Oziol, *Salamine de Chypre: Les lampes du Musée de Chypre VII / 7*, Paris, 1977, s. 124, No. 315, 317, Nic. D 2687, 2731, Pl. 18; Bailey, *A Catalogue of the Lamps III*...., s. 346, Q2787, Pl. 86, Fig. 59, 129; J. M. Gordon - E. Cova, "Romanes in Cyprus: A Lamp from Athienou-Mallouira", *Cahiers du Centre d'Etudes Chypriotes*, 40, 2010, s. 277 - 294, s. 284, Fig. 9; Knidos verileri için bkz., Bailey, *A Catalogue of the Lamps III*...., s. 335, 346, Q2670, Q2786, Pl. 74, 86, Fig. 59, 129; Miletos bulguları için bkz., G. Heres, "Die Werkstatt des Lampentöpfers Romanes in", *Forschungen und Berichte*, 10, 1968, s. 189, 192, Nr. 36, 53, Abb.12, Taf. 32/5; Ephesos buluntusu için bkz., Ladstätter, "Thymiaterien der....", Taf. 222, 233, B-K 428; Myrina örneği için bkz., Heres, *Die Werkstatt des....*, s. 193, Nr. 65; Pergamon verileri için bkz., Heimerl, *Die Römischen....*, s. 150, 204, Gr. 10 (perg), Motiv 351 - 352, Bei. 12, Taf. 15; Oricum buluntusu için bkz., Heres, *Die Werkstatt des....*, s. 194, Nr. 92; Alba-la-Romaine örneği için bkz., G. Ayala, "Alba-la-Romaine (Ardèche): les lampes en terre-cuite", *Revue archéologique de Narbonnaise*, 23, 1990, s. 199, No. 76, Fig. 16; Rittium bulgusu için bkz., Heres, *Die Werkstatt des....*, s. 195, Nr. 102, Taf. 33/9; Kenchreai örneği için bkz., H. Williams, *The Lamps, Kenchreai V*, Leiden, 1981, s. 30, No. 140; Mainz Müzesi'nden bir örnek için bkz., H. Menzel, *Antike Lampen im Römisch-Germanischen Zentralmuseum zu Mainz*, Mainz, 1954, s. 38, Nr. 176, Abb. 31/4; British Museum örneği için bkz., Walters, *Catalogue*...., s. 109, No. 725, Pl. 24; Berlin Eyalet Müzesi'nde bulunan bir Aleksandria buluntusu için bkz., Heres, *Tonlampen als Zeugnisse*...., s. 117, Taf. 34/2.

³⁸ Walters, *Catalogue*...., s. 192, No. 1273; Heres, 1968: 189, Nr. 38, Taf. 32/7; Arslan, *Der römische....*, s. 44, Abb. 10, Nr. 65, Taf. 15. Form açısından benzer olmasına karşın krater yerine amphoranın bezeme ögesi olarak kullanıldığı bir eser için bkz., Perlzweig, *The Athenian....*, No. 172, Pl. 6. Form açısından benzer bazı örnekler için bkz., Perlzweig, *The Athenian....*, No. 168 - 172, Pl. 6; Heimerl, *Die Römischen....*, s. 46, 56, Gr. 9c .

genellikle 4 - 24 arasında değişen yaprağa sahip çeşitli rozet uygulamaları M.S. 1. - 7. yüzyıllar gibi geniş bir zaman aralığında sevilerek kullanılmış bir bezeme motifi olarak dikkat çeker³⁹. Bu nedenle tarihlendirilmelerinde rozet uygulamasından çok eserin form yapısı dikkate alınmıştır⁴⁰. Bu çalışmada da benzer bir yöntem tercih edilmiştir. Antik dünyada birçok farklı kentte form ve rozet uygulaması yönleriyle Aleksandria Troas bulgusuna benzer kandiller ele geçmiştir⁴¹. Bu kandillerden hareketle 18

³⁹ Bu konuda en sistematik araştırmalardan biri olan ve Kıbrıs bulgularını değerlendiren tez çalışması için bkz. Metin, *Kıbrıs...*, s. 77 - 81.

⁴⁰ Birçok farklı antik kentte ele geçen eserler irdelendiğinde, çok değişik formlarda ve zaman dilimlerinde üretilmiş olan kandiller üzerinde bu motifin tercih edildiği görülür. Corinth buluntuları için bkz., Brooner, *Terracotta Lamps...*, s. 231 - 243, No. 964 - 1081, Pl. VII - IX, XII, XIV; K. Warner Slane, *Corinth Vol. XVIII, Part II: The Sanctuary of Demeter and Kore, The Roman Pottery and Lamps*, New Jersey, 1990, s. 34 - 35, Fig. 2, Pl. 5; K. S. Garnett, "Late Roman Corinthian lamps from the Fountain of the Lamps", *Hesperia*, 44, No. 2, 1975, s. 206, Pl. 44; Tarsus Gözlu Kule bulguları için bkz., Goldman - Follin Jones, *The Lamps...*, s. 92 - 94, 108 - 110, No. 136, 141, 150, Gr. XI - XII, Pl. 98; Kartaca buluntusu için bkz., M. Schaar Schloessinger, "Five Lamps with Fish Reliefs: From Israel and Other Mediterranean Countries", *Israel Exploration Journal*, 1, No. 2, 1951, s. 94, Pl. 24B; Kıbrıs verileri için bkz., Vessberg - Westholm, *The Swedish Cyprus...*, s. 121 - 128, No. 4 - 5, Fig. 38; Aigina buluntuları için bkz., W. W. Wurster - F. Felten, *Alt-Agina 1.2: Die spätrömische Akropolismauer, Architektur und Spolien; Inschriften; Die christliche Siedlung*, (Ed. H. Walter), Mainz, 1975, s. 61, Nr. 24, 26 - 27, Taf. 16; Atina bulguları için bkz., Perlzweig, *The Athenian...*, s. 154, No. 1856 - 1866, Pl. 31; Montauban Müzesi Ingres Koleksiyonu örnekleri için bkz., M. Ponsich, "Les Lampes romaines de la Collection Ingres (Musée de Montauban)", *Revue Archéologique du Centre de la France*, 2/2, 1963, s. 105, 107, 122 - 123, No. 17, 94, Pl. II, VII; Mainz Müzesi örnekleri için bkz., Heres, Die Werkstatt des..., s. 191 - 192, Nr. 49, 55, Abb. 8, 14; Alba bulgusu için bkz., Ayala, *Alba-Romane...*, s. 195 - 196, 208, No. 46, 153, Fig. 15, 19; British Museum bulguları için bkz., D. M. Bailey, "Some Recent Lamp Acquisitions in the Department of Greek and Roman Antiquities", *The British Museum Quarterly*, 36, No. 3 - 4, 1972, s. 103, Pl. 32f; Bailey, *A Catalogue of the Lamps, IV...*, s. 132, Q2141, Pl. 173; Oziol, 1977: 80, Pl. 10, Fig. 165; Feurs Müzesi verisi için bkz., B. Rémy, "Les lampes romaines en terre cuite du Musée de Feurs", *Revue archéologique du Centre de la France*, 15, Fas. 3 - 4, 1976, s. 306 - 307, No. 15, Pl. III; Isthmia bulgusu için bkz., B. L. Wohl, "A Deposit of Lamps from the Roman Bath at Isthmia", *Hesperia*, 50, 1981, s. 130, No. 16, Pl. 35; Cosa örnekleri için bkz., Rickman Fitch - Wynick Goldman, *Cosa...*, s. 122, Pl. I, Fig. 589; Pisani Dossi koleksiyonu buluntusu için bkz., Granchelli, *Lucerne romane...*, s. 77, 95, No. 96, Tav. 12; Pergamon bulgusu için bkz., Heimerl, *Die Römischen...*, s. 133, Taf. 11, Abb. 431; Ephesos örneği için bkz., Meriç, *Späthellenistisch-römische...*, s. 121, I40, Taf. 101; Chalon-sur-Saône verisi için bkz., M. Augros - M. Feugère, *La nécropole gallo-romaine de la Citadelle à Chalon-sur-Saône (Saône-et-Loire): Catalogue*, Montagnac, 2002, s. 95, No. 9/8, Pl. 107; Kyzikos bulguları için bkz., Öztürk, *Kyzikos...*, s. 141 - 142, Kat. No. 67 - 68, Lev. 22b, 23a; Tekirdağ Müzesi örnekleri için bkz., S. Çokay Kepeç, "Tekirdağ Arkeoloji Müzesi'nden Bir Grup Pişmiş Toprak Kandil", *Anadolu Araştırmaları*, XVIII/1, 2005, s. 152 - 155, 165 - 166, 174, No. 40, 42; Petra buluntuları için bkz., Barrett, *The Ceramic Oil Lamps...*, s. 89 - 91, Fig. 4.13 - 4.14; Calderia nekropolis bulguları için bkz., J. P. L. Almeida, "A necrópole romana da Caldeira, Tróia de Setúbal: Escavações de Manuel Heleno nas décadas de 40-60 do século XX", *Universidade de Lisboa*, yayımlanmamış yüksek lisans tezi, Lisboa, 2008, s. 88, No. 24, Est. V; Lyon nekropolis buluntusu için bkz., A. Galliègue, "Lampes des nécropoles de Lyon", *Instrumentum*, 30, 2009, s. 46, Fig. 1M; Acireale, Zelantea sanat galerisi örneği için bkz., Nicotra, *La collezione...*, s. 301, No. 68; Barbaricum bulguları için bkz., M. Hegewisch, "Lampen im Barbaricum. Ein Beitrag zur Beleuchtung in germanischen Siedlungen", (Ed. Henning J., vd.) *Beiträge zur Vor- und Frühgeschichte der Iberischen Halbinsel und Mitteleuropas, Studien in honorem Philine Kalb*, Bonn, 2010, s. 197 - 199, Abb. II, VIII; Prolissom üretimleri için bkz. D. Petruț, "Data regarding the pottery lamp production in Porolissum. The case of the Loeschke type III imitations", (Ed. Cosma C.), *Studies in Archaeology and History. An anniversary volume to professor Nicolae Gudea on his 70th birthday*, 2012, Cluj-Napoca, 2011, s. 242 - 244, Fig. 1; Kıbrıs buluntusu için bkz., Metin, *Kıbrıs...*, s. 78, 136, 343 - 344, K 144 - 145; Ostia örnekleri için bkz., M. Ceci, "Le Lucerne", (Ed. Marinucci A. vd.), *L'insula ostiense di Diana (R. I, III, 3-4)*, Roma, 2013, s. 179 - 180, No. 24 - 26; Mainz Müzesi'nden bir örnek için bkz., Fremersdorf, *Römische...*, s. 30, Vgl. Typ. 49, Abb. 34.

⁴¹ Aleksandria Troas bulguları için bkz., Arslan, *Der römische...*, s. 54, Nr. 92 - 95, Taf. 16; Ephesos

numaralı eser, M. S. 2. - 3. yüzyıllar aralığına tarihlendirilmiştir.

Diskus içerisinde rozet uygulamasına sahip 19 numaralı ikinci kandilin ise sadece kulp ve gövdesinden küçük bir bölüm korunmuştur (Lev. 20). Omuz üzerinden yükselen kulp gövde altına doğru iner ve gövdeyle bütünleşik biçimde sonlanır. Diskus ince bir silme ile sınırlanır. Bu kandilde uygulanan kabartma rozet daha plastik bir biçimde kalıplanmıştır. Yaprak aralıkları da daha belirgin tutulmuştur. Form yapısı itibariyle çok belirgin bir ayırım sunmayan eserin tarihlendirilmesinde rozet motifi ön plana çıkar. Yukarıda da belirtildiği gibi kandiller üzerinde yer alan rozet motifi geniş bir coğrafyada ve zaman diliminde sevilerek uygulanmıştır⁴². Buna karşın irdelediğimiz örnek, gerek bir önceki rozetli kandil ile hemen hemen aynı kodlarda ele geçmesi gerekse de benzer bulgulardan hareketle M. S. 2. - 3. yüzyıl aralığına ait olmalıdır⁴³.

HS Sektörü çalışmalarında ele geçen bir diğer kalp biçiminde burunlu kandil, burun ve gövdesinden küçük bir bölümü korunmuş olan 20 numaralı eserdir (Lev. 21). Plastik burun yapısı ile dikkat çeken bu kandilin omuz üzerinde Ion kymationu yer alır. Hemen hemen her antik kent veya kutsal alan kazısında ve çeşitli koleksiyonlarda (Atina, Korinth, Pergamon, Kyzikos, Kibyra vb.) bulunan bu formun, genel olarak, M.S. 2. - 3. yüzyıllara tarihlendiği gözlenmiştir⁴⁴.

Aleksandrea Troas buluntusu olan 21 numaralı eser, çok büyük boyutlu bir kandile ait olan kulp parçasıdır (Lev. 22). Bu tarz kulp uygulamalarının en yakın örneklerin büyük boyutlu kayak ve ayakkabı gibi ilginç kandil formlarında tercih edildiği belirlenmiştir⁴⁵. Bu eserler ise M.Ö. 1. yüzyıl sonları ve M. S. 1. yüzyıl aralığına tarihlendirilmiştir.

HS Sektörü bulgusu olan ve çalışmamızda değerlendirilen son eser, Hellenistik Dönem'e tarihlenen 22 numaralı kandil parçasıdır (Lev. 23). Bu eser, gövdesi ve

örnekleri için bkz., Gassner, *Das Südtor der...*, s. 197, 201, No. 818, Taf. 64, 91; Pergamon bulgusu için, bkz., Heimerl, *Die Römischen...*, s. 133, Taf. 11, Abb. 431 - 434; Kibyra buluntusu için bkz., Metin *Kibyra...*, s. 78, 136, 343 - 344, K 144 - 145; Ostia buluntusu için bkz., Ceci, *Le Lucerne...*, s. 160, 171, Tipo Bailey Q VIII, No. 26.

⁴² Bkz., dip not. 39.

⁴³ Benzer örnekler için bkz. dip not. 40.

⁴⁴ Farklı kentlerden ele geçen benzer örnekler için bkz., J. Brants, *Antieke Terra-cotta Lampen uit het Rijksmuseum van Ontheden te Leiden*, Leiden, 1913, s. 48, Pl. 5, Fig. 882; Walters, *Catalogue...*, s. 175, Pl. 33, Fig. 1129; Perlzweig, *The Athenian...*, s. 86, Pl. 6, Fig. 160 - 164; Hellström, *Labraunda, Svedish...*, s. 51, No. 62 - 63, 83, Pl. 25; Hanoune, *Lampes de Gravisca...*, s. 244, No. 29, Pl. 5; J. Remesal, "Les lampes à huile de Belo, au Musée archéologique National de Madrid", *Mélanges de la Casa de Velázquez*, 10, 1974, s. 563 - 564, No. 11 - 19, Pl. I - II, F.g 1 - 2; Bailey, *A Catalogue of the Lamps, III...*, s. 213, Q1875, Pl. 32; Rickman Fitch - Wynick Goldman, *Cosa...*, s. 173, No. 897, Pl. VIII; Barn, *Aydın ve Milet Müzesi'ndeki...*, s. 25, Lev. 15c - d; Heimerl, *Die Römischen...*, s. 135, Taf. 11, Abb. 459; Meriç, *Späthellenistisch-römische...*, s. 122 - 123, L.63, Taf. 102; Sancier, A. Sancier, "Lucerne con bolli di fabbrica dal porto di Olbia", (Ed. Khanoussi, M., vd.), *L'Africa romana V. 2, Atti del XIV convegno di studio Sassari, 7 - 70 dicembre 2000*, Roma, 2002, s. 1288, Tav. XIII; Öztürk, *Kyzikos...*, s. 151, Lev. 26c; Arslan, *Der römische...*, s. 52, Nr. 77 - 78, Taf. 15; Mitsopoulos-Leon, *Die Basilika...*, s. 85, 110, L.229 - 230, Taf. 31; P. Tušlová - B. Weissová, "Roman Terracotta Lamps from 27 Metropolit Panaret Street, Plovdiv, Bulgaria", *Studia Herynia*, XV/2, 2011, s. 20 - 21, No. 1 - 4, Metin, *Kibyra...*, s. 129, 336 - 341, K133 - 140; L. Wilmet, "Dieux, déesses et scènes mythologiques sur le lampes du Musée de Louvain-la-Neuve (Belgique)", (Ed. Chrzanowski L., vd.) *Monographies instrumentum 44, Actes du 3e Congrès International d'études de IILA Université d'Heidelberg 21 - 26.IX.2009*, Montagnac, 2012, s. 346 - 347, 352 - 352, Loeschke, VIII, Fig. 3 - 5; Ceci, 2013: 160, No. 16 - 18.

⁴⁵ Bailey, *A Catalogue of the Lamps, III...*, s. 366, 310, 426, Q1137, Q3010, Q3373, Pl. 98, 129, 147 - 148.

kulpundan küçük bir kısmı korunmuş halde ele geçmiştir. Siyaha yakın pişmeden dolayı mavimsi gri bir renge dönüşmüş olan astarla kaplı parçanın omuz hizasında, uçları nokta ile verilmiş kabartı zigzag motifi görülür. Eserin diskusu omuz üzerine yükselen ve diskusu daha belirgin hale getiren halkayla sınırlanır. Formun bezeme dışında diğer tüm özellikleri ile uyuşan benzerleri birçok farklı kazı ve koleksiyonda bulunmaktadır⁴⁶. Bu eserler, genel olarak, M. Ö. 2. - 1. yüzyıl aralığına tarihlenir.

Değerlendirme ve Sonuç

Çanakkale İlimiz, Ezine İlçesi sınırlarında kalan ve ülkemizin en önemli antik kentlerinden biri olan Aleksandria Troas'ta 2013 kazı sezonunda yürütülen faaliyetler sırasında saptanan kandiller bu çalışmada irdelenmiştir. Bu eserler kazısı sürdürülen iki önemli sektörde (AS ve HS) bulunmuştur. Bu kazı alanlarından ilki olan AS Sektörü forum alanının hemen kuzeyinde kalır. Forumunda alt yapısını oluşturan, sonraki yüzyıllarda dükkânların yer aldığı bu alanda yürütülen temizlik çalışmaları sırasında Hellenistik Dönem'e ait kap grupları (Batı Yamacı ve Kalıp Yapımı) ile birlikte bu çalışmada irdelediğimiz çok sayıda kandil parçası da bulunmuştur⁴⁷. İkinci buluntu alanı olan HS Sektörü ise forumun hemen batısında, bir alt kodda ve geniş bir teras üzerinde konumlandırılmıştır. Kentin limanına dönük inşa edilmiş olan bu geniş ölçekli yapı, şu ana kadar sadece iki açma boyutunda çalışılabilmektedir⁴⁸.

Yukarıda belirtilen iki farklı sektörün bulguları da çeşitlilik göstermektedir. AS alanı buluntuları, kazısı daha önceki sezonlarda gerçekleştirilmiş olan bir dükkânın zemininden gelmektedir. Buradan ele geçen eserler daha çok Hellenistik ve Erken İmparatorluk dönemlerine ait bulgular içerirken, HS sektörü 1 numaralı açmadan ele geçen eserler Hellenistik Dönem'den (tek örnek) başlar ve Geç Roma Dönemi'ne kadar uzanan veriler sunar. Bu sektörlerden ele geçen kandillerin sadece 5 tanesi çark yapımıdır; diğer 18 eser ise kalıp üretimidir. Eserlerde son derece kaliteli hamur ve astar yapıları ile dikkat çeker. Bu durum özellikle Hellenistik ve Erken İmparatorluk Dönemi tiplerinde daha da belirgindir.

Buluntular irdelendiğinde en çok eşlenen olası üretim merkezleri olarak Knidos, Pergamon ve Ephesos ileri sürülebilir. Bu sonuç eserlerdeki stil ve kil benzerliklerinin yanı sıra, yakın örneklerin daha çok adı geçen kentlerden gelmesi ile de ilintilidir. Bu durum çok şaşırtıcı olmamalıdır. Aleksandria Troas'ın çok stratejik bir biçimde üzerinde yer aldığı ticaret hattı dikkate alındığında, adı geçen kentlerle sıkı bir ilişki içinde olması çok normaldir. Tüm bunlara karşın Aleksandria Troas antik kenti kazısının henüz çok yeni olması nedeniyle, üretim merkezleri konusunda daha net veriler ileri sürmek için stratigrafik kazılar ve olası kent içi veya dışı üretim sahaları bulguları beklenmelidir.

⁴⁶ Bkz. dip not. 32 - 33.

⁴⁷ Bu kap grupları kentin erken dönem seramiklerinin irdelendiği proje kapsamında yayınlanmak üzere çalışılmaktadır.

⁴⁸ Benim de içinde yer aldığım bir ekip tarafından yürütülen bu çalışma kazı ve restorasyon çalışmaları ileri ki kazı sezonlarında da sürdürülecektir. Bununla birlikte, alandan elde edilen ilk veriler daha geniş ölçekli bir yayın projesi kapsamında irdelenmektedir.

KATALOG

Kat. No: 1

Levha 2

Buluntu Yeri / Kazı Env. No: AT13.AS29A.S3.007

Ölçüleri:

U: 5.4 cm. Y: 2.4 cm. TÇ: 3.0 cm.

Hamur Rengi: 10YR 7/8 (Sarı), Astar Rengi: 10YR 3/1 (Çok Koyu Gri)

Hamur Yapısı: Katkısız, rafine ve yumuşak.

Kat. No: 2

Levha 3

Buluntu Yeri / Kazı Env. No: AT13.AS29.S1.006

Ölçüleri:

U: 6.5 cm. Y: 4.2 cm. TÇ: 3.5 cm.

Hamur Rengi: 10R 6/8 (Açık Kırmızı), Astar Rengi: 10R 2.5/1 (Kırmızımsı Siyah)

Hamur Yapısı: Az miktarda kireç ve mika katkılı, çok az gözenekli, rafine ve orta sert.

Kat. No: 3

Levha 4

Buluntu Yeri / Kazı Env. No: AT13.AS29A.ÇT.81

Ölçüleri:

U: 9.5 cm. Y: 3.6 cm. TÇ: 3.5 cm.

Hamur Rengi: 10YR 6/6 (Kahverengimsi Sarı), Astar Rengi: 10YR 3/2 Çok Koyu grimsi Kahverengi)

Hamur Yapısı: Çok az miktarda mika katkılı, çok az gözenekli ve sert.

Kat. No: 4

Levha 5

Buluntu Yeri / Kazı Env. No: AT13.AS29A.ÇT.82

Ölçüleri:

U: 9.5 cm. Y: 4.2 cm. TÇ: 3.9 cm.

Hamur Rengi: 10YR 6/6 (Kahverengimsi Sarı), Astar Rengi: 10YR 3/2 (Çok Koyu Grimsi Kahverengi)

Hamur Yapısı: Çok az miktarda mika katkılı, çok az gözenekli ve sert.

Kat. No: 5

Levha 6

Buluntu Yeri / Kazı Env. No: AT13.AS29.S1.01

Ölçüleri:

U: 2.6 cm. Y: 1.7 cm. TÇ: - cm.

Hamur Rengi: 2.5Y 6/3 (Açık Sarımsı Kahverengi), Astar Rengi: 2.5Y 3/1 (Çok Koyu Gri)

Hamur Yapısı: Çok az miktarda kireç katkılı, çok az gözenekli ve orta sert.

Kat. No: 6

Levha 7

Buluntu Yeri / Kazı Env. No: AT13.AS29A.ÇT.95

Ölçüleri:

U: 7.3 cm. Y: 1.6 cm. TÇ: - cm.

Hamur Rengi: 2.5Y 8/2 (Çok Açık Sarı), Astar Rengi: 2.5Y 6/1 (Gri)

Hamur Yapısı: Çok az miktarda mika katkılı, çok az gözenekli ve sert.

Kat. No: 7**Levha 8**

Buluntu Yeri / Kazı Env. No: AT13.AS29.ÇT.84

Ölçüleri:

U: 6.9 cm. Y: 1.4 cm. TÇ: - cm.

Hamur Rengi: 7.5YR 5/6 (Koyu Kahverengi), Astar Rengi: 7.5YR 3/1 (Çok Koyu Gri)

Hamur Yapısı: Çok az miktarda kireç ve kum katkılı, çok az gözenekli, sert.

Kat. No: 8**Levha 9**

Buluntu Yeri / Kazı Env. No: AT13.AS29.ÇT.85

Ölçüleri:

U: 2.3 cm. Y: 1.6 cm. TÇ: - cm.

Hamur Rengi: 2.5Y 6/3 (Açık Sarımsı Kahverengi), Astar Rengi: 2.5Y 4/3 (Zeytuni Kahverengi)

Hamur Yapısı: Çok az miktarda kireç ve mika katkılı, çok az gözenekli, sert.

Kat. No: 9**Levha 10**

Buluntu Yeri / Kazı Env. No: AT13.AS29.S4.07

Ölçüleri:

U: 7.5 cm. Y: 0.9 cm. TÇ: - cm.

Hamur Rengi: 5YR 6/6 (Kırmızımsı Sarı), Astar Rengi: Korunmamış

Hamur Yapısı: Çok az miktarda kireç katkılı, çok az gözenekli ve orta sert.

Kat. No: 10**Levha 11**

Buluntu Yeri / Kazı Env. No: AT13.AS29.ÇT.96

Ölçüleri:

U: 2.3 cm. Y: 1.6 cm. TÇ: - cm.

Hamur Rengi: Gley2 7/1 (Açık Mavimsi Gri), Astar Rengi: Gley2 6/1 (Mavimsi Gri)

Hamur Yapısı: Çok az miktarda kireç ve mika katkılı, çok az gözenekli, sert.

Kat. No: 11**Levha 12**

Buluntu Yeri / Kazı Env. No: AT13.AS29A.S1.05

Ölçüleri:

U: 2.7 cm. Y: 2.6 cm. TÇ: 3.6 cm.

Hamur Rengi: 2.5YR 7/8 (Açık Kırmızı), Astar Rengi: 2.5YR 5/8 (Kırmızı)

Hamur Yapısı: Çok az miktarda kireç katkılı, çok az gözenekli ve sert.

Kat. No: 12**Levha 13**

Buluntu Yeri / Kazı Env. No: AT13.AS29.ÇT.91

Ölçüleri:

U: 2.7 cm. Y: 2.6 cm. TÇ: - cm.

Hamur Rengi: 2.5YR 7/4 (Açık Kırmızımsı Kahverengi), Astar Rengi: 2.5YR 5/8 (Kırmızı)

Hamur Yapısı: Çok az miktarda kireç katkılı, çok az gözenekli ve sert.

Kat. No: 13 **Levha 14**

Buluntu Yeri / Kazı Env. No: AT13.AS29.ÇT.83

Ölçüleri:

U: 6.2 cm. Y: 3.1 cm. TÇ: - cm.

Hamur Rengi: 10YR 7/6 (Sarı), Astar Rengi: 5YR 5/6 (Sarımsı Kırmızı)

Hamur Yapısı: Çok az miktarda kireç katkılı, çok az gözenekli ve orta sert.

Kat. No: 14 **Levha 15**

Buluntu Yeri / Kazı Env. No: AT13.AS29.S3.08

Ölçüleri:

U: 7.2 cm. Y: 2.2 cm. TÇ: - cm.

Hamur Rengi: 10YR 7/6 (Sarı), Astar Rengi: 2.5YR 7/6 (Açık Kırmızı)

Hamur Yapısı: Yoğun miktarda kireç ve mika katkılı, çok az gözenekli ve orta sert.

Kat. No: 15 **Levha 16**

Buluntu Yeri / Kazı Env. No: AT13.HS1.S16.B1.02

Ölçüleri:

U: 8.7 cm. Y: 2.5 cm. TÇ: 2.4 cm.

Hamur Rengi: 7.5YR 7/8 (Kırmızımsı Sarı), Astar Rengi: 2.5YR 6/6 (Açık Kırmızı)

Hamur Yapısı: Çok az mika katkılı, çok az gözenekli ve orta sert.

Kat. No: 16 **Levha 17**

Buluntu Yeri / Kazı Env. No: AT13.HS1.S12.01

Ölçüleri:

U: 9.2 cm. Y: 3.6 cm. TÇ: 3.2 cm.

Hamur Rengi: 2.5YR 6/8 (Açık Kırmızı), Astar Rengi: 2.5YR 5/4 (Kırmızımsı Kahverengi)

Hamur Yapısı: Yoğun miktarda mika ve kum katkılı, az gözenekli ve orta sert.

Kat. No: 17 **Levha 18**

Buluntu Yeri / Kazı Env. No: AT13.HS1.S5.03

Ölçüleri:

U: 5.3 cm. Y: 0.7 cm. TÇ: - cm.

Hamur Rengi: 10YR 8/8 (Sarı), Astar Rengi: 2.5YR 6/8 (Açık Kırmızı)

Hamur Yapısı: Yoğun miktarda kireç katkılı, gözenekli ve yumuşak.

Kat. No: 18 **Levha 19**

Buluntu Yeri / Kazı Env. No: AT13.HS1.B1.S11.01

Ölçüleri:

U: 5.4 cm. Y: 2.4 cm. TÇ: - cm.

Hamur Rengi: 2.5Y 8/4 (Soluk Sarı), Astar Rengi: 2.5Y 4/3 (Zeytuni Kahverengi)

Hamur Yapısı: Çok az miktarda kireç katkılı, gözenekli ve orta sert.

Kat. No: 19 **Levha 20**

Buluntu Yeri / Kazı Env. No: AT13.HS1.S7.01

Ölçüleri:

U: 3.5 cm. Y: 0.5 cm. TÇ: - cm.

Hamur Rengi: 10YR 8/6 (Sarı), Astar Rengi: 5YR 7/4 (Pembe)

Hamur Yapısı: Çok az miktarda kireç katkılı, gözenekli ve orta sert.

Kat. No: 20 **Levha 21**

Buluntu Yeri / Kazı Env. No: AT13.HS1.S9.01

Ölçüleri:

U: 4.9 cm. Y: 3.4 cm. TÇ: - cm.

Hamur Rengi: 7.5YR 8/4 (Pembe), Astar Rengi: 2.5YR 5/8 (Kırmızı)

Hamur Yapısı: Çok az miktarda mika katkılı, gözenekli ve orta sert.

Kat. No: 21 **Levha 22**

Buluntu Yeri / Kazı Env. No: AT13.HS1.S8.27

Ölçüleri:

U: 3.5 cm. Y: 0.5 cm. TÇ: - cm.

Hamur Rengi: 7.5YR 8/4 (Pembe), Astar Rengi: 2.5YR 6/8 (Açık Kırmızı)

Hamur Yapısı: Çok az miktarda kireç ve mika katkılı, gözenekli ve orta sert.

Kat. No: 22 **Levha 23**

Buluntu Yeri / Kazı Env. No: AT13.HS1.S8.09

Ölçüleri:

U: 1.8 cm. Y: 2.8 cm. TÇ: - cm.

Hamur Rengi: Gley2 6/10B (Mavimsi Gri), Astar Rengi: Gley2 3/10B (Çok Koyu Mavimsi Gri)

Hamur Yapısı: Çok az miktarda kireç ve mika katkılı, çok az gözenekli ve sert.

KAYNAKÇAAKURGAL E., *Eski İzmir I, Yerleşim Katları ve Athena Tapınağı*, Ankara, 1997.ALMEIDA J. P. L., "A necrópole romana da Caldeira, Tróia de Setúbal: Escavações de manuel Heleno nas décadas de 40-60 do século XX", *Universidade de Lisboa*, yayımlanmamış yüksek lisans tezi, Lisboa, 2008.AMARE Tafalla M.^a T., Bona Lopez I. J., Borque Ramon J. J., "Avance al estudio de un posible alfar romano en Tarazona: las lucernas", *TVRLASO*, IV, 1983, s. 93 - 110.ANTÍCO Gallina M. V., *Le lucerne fittili di Dertona*, Tortona, 1985.ARSLAN N., "Der römische Lampenschutt aus Alexandria Troas", (Ed.) E. Schwertheim, *Studien zum antiken Kleinasien VI, Asia Minor Studien*, 55, 2008, s. 39 - 57.AUGROS M. - Feugère M., *La nécropole gallo-romaine de la Citadelle à Chalon-sur-Saône (Saône-et-Loire): Catalogue*, Montagnac, 2002.AYALA G., "Alba-la-Romaine (Ardèche): les lampes en tere-cuite", *Revue archéologique de Narbonnaise*, 23, 1990, s. 153 - 212.

- BAİLEY D. M., "Lamps from Tharros in the British Museum", *BSA*, 57, 1962, s. 35 - 45.
- BAİLEY D. M., "Some Lamps from the F. W. Robins Collection", *The British Museum Quarterly*, 27, No. 3 - 4, 1964, s. 88 - 91.
- BAİLEY D. M., *Greek and Roman Pottery Lamps*, Oxford, 1972.
- BAİLEY D. M., "Some Recent Lamp Acquisitions in the Department of Greek and Roman Antiquities", *The British Museum Quarterly*, 36, No. 3 - 4, 1972, s. 101 - 107.
- BAİLEY D. M., *A Catalogue of the Lamps in the British Museum II. Roman Lamps Made in Italy*, London, 1980.
- BAİLEY D. M., *A Catalogue of the Lamps in the British Museum III. Roman Provincial Lamps*, London, 1988.
- BAİLEY D. M., *A Catalogue of the Lamps in the British Museum IV. Lamps of Metal and Stone, and Lampstands*, London, 1996.
- BAİLEY D. M., "Lamps from the Sacred Animal Necropolis, North Saqqara and the Monastery of Apa Antinos", *JEA*, 87, 2001, s. 119 - 133.
- BARIN D. G., "Aydın ve Milet Müzesi'ndeki Üzeri Kabartmalı Hellenistik ve Roma Dönemi Kandiller", *Ege Üniversitesi Sosyal Bilimler Enstitüsü*, yayınlanmamış doktora tezi, İzmir, 1995.
- BARR, R. L., "Greek and Hellenistic Lamps from Ilios", *Studia Troica*, 6, 1996, s. 159 - 200.
- BARRETT D. G., "The Ceramic Oil Lamps as an Indicator of Cultural Change within Nabataean Society in Petra and Its Environs, Circa CE 106", *Brown University*, doktora tezi, Rhode Island, 2005.
- BAŞARAN S., "Enez (Ainos) 2007 Yılı Kazısı ve Onarım-Koruma Çalışmaları", (Ed. Şahin H. - Konyar E. ve Ergin G.) *Özsait Armağanı: Mehmet ve Nesrin Özsait Onuruna Sunulan Makaleler*, İstanbul, 2011, s. 51 - 66.
- BEAZLEY J. D., "A Marble lamp", *JHS* 60, 1940, s. 22 - 49.
- Brants J., *Antieke Terra-cotta Lampen uit het Rijksmuseum van Oubeden te Leiden*, Leiden, 1913.
- BRONEER O., *Terracotta Lamps, Corinth Vol. IV, No. 2*, Cambridge, 1930.
- BUSSIÈRE J., "Lampes d'Algérie II. Lampes grecques, hellénistiques et tardo-républicaines", *Antiquités africaines* 31, 1995, s. 231 - 276.
- CECÍ M., "Le Lucerne", (Ed. Marinucci A. vd.), *L'insula ostiense di Diana (R. I, III, 3-4)*, Roma, 2013, s. 159 - 192.
- CİVELEK A., "Phokaia'da Bir Volütlü Kandil Atölyesi", *Colloquium Anatolicum*, VII, 2011, s. 115 - 135.
- COŞKUN D., "Konya Ereğli Müzesi'nde Bulunan Roma Dönemi Kandilleri", *Selçuk Üniversitesi Sosyal Bilimler Enstitüsü*, yüksek lisans tezi, Konya, 2007.
- ÇOKAY S., "Antik Çağda Aydınlatma Araçları ve Perge Pişmiş Toprak Kandilleri", *İstanbul Üniversitesi Sosyal Bilimler Enstitüsü*, yayınlanmamış yüksek lisans tezi, İstanbul, 1996.
- ÇOKAY S., *Antik Çağda Aydınlatma Araçları*, İstanbul, 1998.
- ÇOKAY Kepçe S., "Tekirdağ Arkeoloji Müzesi'nden Bir Grup Pişmiş Toprak Kandil", *Anadolu Araştırmaları*, XVIII/1, 2005, s. 125 - 176.
- DAUX G., "Chronique des fouilles et découvertes archéologiques en Grèce en 1964", *BCH*, 89/2, 1966, s. 683 - 1007.

- DEMANGEL R. - Laumonier A., "Fouilles de Notion", *BCH*, XLIX, 1925, s. 322 - 346.
- DÉONNA W., "Les lampes antiques de Délos", *BCH*, XXXII, 1908, s. 139 - 145.
- DIETRICH B. C. - Dietrich A. C., *The Rhodes University Vases*, Grahamstown, 1970.
- FIRAT M., - Metin H., "Isparta Arkeoloji Müzesi Envanterinde Yer Alan Bir Grup Kandil", *Arkeoloji Dergisi (İsmail Fazlıoğlu Anısına)*, XVI, s. 143 - 154.
- FREMERSDORF F., *Römische Bildlampen*, Bonn, 1922.
- GALLIÈGUE A., "Lampes des nécropoles de Lyon", *Instrumentum*, 30, 2009, s. 46 - 48.
- GARNETT K. S., "Late Roman Corinthian lamps from the Fountain of the Lamps", *Hesperia*, 44, No. 2, 1975, s. 173 - 206.
- GASSNER V., *Das Südtor der Tetragonos - Agora: Keramik und Kleinfunde, Forschungen in Ephesos XIII/1/1*, Wien, 1997.
- GOLDMAN H., - Follin Jones F., "The Lamps", (Ed. Goldman, H.), *Excavation at Gözlikule, Tarsus, Vol. I, Hellenistic and Roman Period*, Princeton, 1950.
- GORDON J. M. - Cova E., "Romanesque in Cyprus: A Lamp from Athienou-Malloura", *Cahiers du Centre d'Etudes Chypriotes*, 40, 2010, s. 277 - 294.
- GRANCHELLI L. vd., *Lucerne romane della collezione Pisani Dossi*, Vercelli, 1997.
- GRANDJOUAN C., *The Athenian Agora VI: Terracottas and Plastic Lamps of The Roman Period*, New Jersey, 1961.
- GRASSI E. M. - Mandelli C., "Una produzione 'ellenistica' in norditalia: imitazioni di "Herzblattlampen" pergamene", (Ed. Chrzanowski, L.), *Le Luminaire antique. Lychnological Acts 3. Actes du 3e Congrès International d'études de l'ILA, Université d'Heidelberg, 21 - 26.IX.2009*, Montagnac, 2012, s. 129 - 136.
- HANOUNE R., "Lampes de Gravisca", *Mélanges d'archéologie et d'histoire*, 82, 1970, s. 237 - 262.
- HARRIS W. V., "Roman Terracotta Lamps: the Organization of an Industry", *JRS*, 70, s. 126 - 145.
- HAYES J. W., "Four Early Roman Groups from Knossos", *BSA*, 66, 1971, s. 249-275.
- HAYES J. W., *Excavation at Saraçhane in İstanbul*, New Jersey, 1992.
- HEGEWISCH M., "Lampen im Barnbaricum. Ein Beitrag zur Beleuchtung in germanischen Siedlungen", (Ed. Henning J., vd.) *Beiträge zur Vor- und Frühgeschichte der Iberischen Halbinsel und Mitteleuropas, Studien in honorem Philine Kalb*, Bonn, 2010, s. 193 - 228.
- HEIMERL A., *Die Römischen Lampen Aus Pergamon*, Berlin, 2001.
- HELLSTRÖM P., *Labraunda, Swedish Excavations and Researches Vol. II Part 1: Pottery of Classical and Later Date Terracotta Lamps and Glass*, Lund, 1965.
- HERES G., "Tonlampen als Zeugnisse des Frühkaiserzeitlichen Klassizismus", *Antike Kunts*, 10/2, 1967, s. 112 - 119.
- HERES G., "Die Werkstatt des Lampentöpfers Romanesis", *Forschungen und Berichte*, 10, 1968, s. 185 - 211.
- HERODOTOS, *Herodot Taribi*, (Çev. M. Ökmen), İstanbul, 2002.
- HØJTE J. M., "O Lamps", (Ed. Lejpuskaja, N. A. vd.), *Lower City of Olbia (Sector NGS) in the 6th Century BC to the 4th Century AD*, Aarhus, 2010.
- HOWLAND R. H., *The Athenian Agora IV: Greek Lamps and Their Survivals*, New

- Jersey, 1958.
- HÜBINGER U., *Die Antiken Lampen des Akademischen Kunstmuseums der Universität Bonn*, Berlin, 1993.
- KASSAB Tezgör D. - Sezer T., *İstanbul Arkeoloji Müzeleri Pişmiş Toprak Kandil Katalogu, Cilt I, Prehistorik, Arkaik, Klasik ve Hellenistik Dönemler*, İstanbul, 1995.
- KATSİOTİ A., "Aspects of the economic and commercial activity of Rhodes during late antiquity: The case of lamps", (Ed. Papageorgidou Banis C. - Giannikouri A.), *ΜΕΛΕΤΗΜΑΤΑ 53, Sailing in the Aegean: Reading on the economy and trade routes*, Atina, 2008, s. 189 - 208.
- KINAL F. "Kaunos Adak Lambaları" *Belleten*, XXXIII, Sayı 130, 1960, s. 151 - 159.
- KOŞAY H. Z., "Kussaray Sondajı", *TAD*, XV-I, 1966, s. 89 - 97.
- KOUTOUSSAKİ L., *Lampes d'Argos: les lampes en terre cuite découvertes dans l'agora et les thermes: campagnes de fouilles 1972-1991*, Fribourg, 2008.
- KÖGLER P., *Feinkeramik aus Knidos: vom mittleren Hellenismus bis in die mittlere Kaiserzeit*, Weisbaden, 2010.
- KUNZE M., "Die Tonlampen im Ägyptischen Museum", *Forschungen und Berichte*, Bd. 14, 1972, s. 91 - 103.
- LABATE D., "Le Lucerne tardorepublicane del complesso produttivo", (Ed. Malnati L., Pellegrini S., Pulini I.) *Recenti scoperte Archeologiche sulla via Emilia*, Modena, 2009.
- LADSTÄTTER S., "Thymiaterien der Jüngerer Römischen Kaiserzeit aus Ephesos", (Ed. Kökdemir, G.) *Orhan Bingöl 67. Yaş Armağanı*, 2013, Ankara, s. 319 - 320, Abb. 3, 23 - 31.
- LOESCHCKE S., *Lampen aus Vindonissa. Ein Beitrag zur Geschichte von Vindonissa und des Antiken Beleuchtungswesens*, Zürich, 1919.
- MANNÉZ Y., "Les lampes et lampadaires miniatures en bronze de Nîmes", *École Antique de Nîmes*, 28, 2010, s. 73 - 92.
- MENZEL H., *Antike Lampen im Römisch-Germanischen Zentralmuseum zu Mainz*, Mainz, 1954.
- MERİÇ R., *Späthellenistisch-römische Keramik und Kleinfunde aus einem Schachtbrunnen am Staatsmarkt in Ephesos*, *Forschungen in Ephesos IX/3*, Wien, 2002.
- METİN H., "Kibyra Kandilleri", *Atatürk Üniversitesi*, yayımlanmamış doktora tezi, Erzurum, 2012.
- METZGER I. R., *Die hellenistische Keramik in Eretria, II*, Bern, 1969.
- MİTSOPOULOS Leon V., *Die Basilika am Staatsmarkt in Ephesos, 2. Teil: Funde klassischer bis römischer Zeit*, *Forschungen in Ephesos IX/2/3*, Wien, 2007.
- NİCOTRA M., "La collezione archeologica della pinacoteca Zelantea di Acireale", *Memorie e Rendiconti Serie V*, Vol. VIII, Acireale, 2009, s. 253 - 325.
- OREN E. D. - Rappaport U., "The Necropolis of Maresha-Beth Govrin", *Israel Exploration Journal*, 34/2-3, 1984, s. 114 - 153.
- OZİOL T., *Salamine de Chypre: Les lampes du Musée de Chypre VII / 7*, Paris, 1977.
- ÖZKUL A., "Patara Kandilleri", *Atatürk Üniversitesi Sosyal Bilimler Enstitüsü*, yayımlanmamış yüksek lisans tezi, Erzurum, 1991.
- ÖZTÜRK N., "Kyzikos Kandilleri", *Atatürk Üniversitesi Sosyal Bilimler Enstitüsü*, yayımlanmamış doktora tezi, Erzurum, 2003.
- ÖZTÜRK N., - Metin H., "Burdur Müzesi'nden Bir Grup Hellenistik Dönem

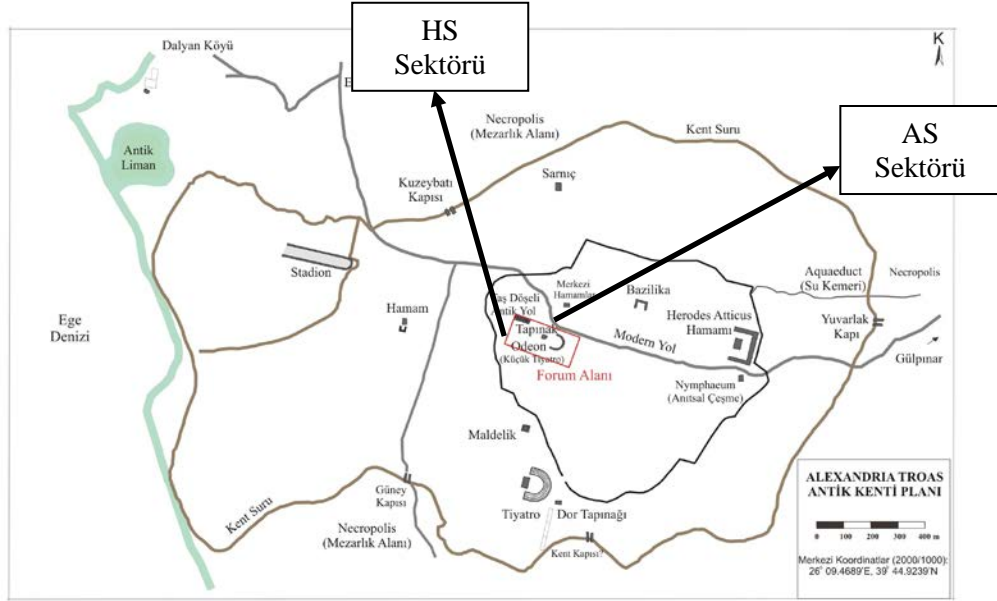
- Kandil”, (Ed. Söğüt B.), *Stratonikeia'dan Lagina'ya Ahmet Adil Turpan Armağam*, İstanbul, 2012, s. 483 - 492.
- PERLZWEIG J., *The Athenian Agora Vol. 4: Lamps of the Roman Period First to Seventh Century After Christ*, New Jersey, 1961.
- PETRUȚ D., “Data Regarding The Pottery Lamp Production In Porolissum. The Case Of The Loeschke Type III Imitations”, (Ed. Cosma C.), *Studies in Archaeology And History. An Anniversary Volume To Professor Nicolae Gudea On His 70th Birthday*, 2012, Cluj-Napoca, 2011, S. 233 - 240.
- PONSİCH M., “Lampes romaines de Carthage (Collection Georges Louis)”, *Revue Archéologique*, 2, 1960, s. 155 - 172.
- PONSİCH M., “Les Lampes romaines de la Collection Ingres (Musée de Montauban)”, *Revue Archéologique du Centre de la France*, 2/2, 1963, s. 100 - 132.
- REMESAL J., “Les lampes à huile de Belo, au Musée archéologique National de Madrid”, *Mélanges de la Casa de Velázquez*, 10, 1974, s. 561 - 573.
- RÉMY B., “Les lampes romaines en terre cuite du Musée de Feurs”, *Revue archéologique du Centre de la France*, 15, Fas. 3 - 4, 1976, s. 299 - 318.
- RICKMAN Fitch C. - Wynick Goldman N., *Cosa: The Lamps*, Michigan, 1994.
- ROBINSON D. M., *Excavations at Olynthus, Part XIV: Terracottas, lamps and coins found in 1934 and 1938*, Baltimore, 1952.
- ROLLAND H., “Circonscription d'Aix-en-Provence (région nord)”, *Gallia*. Tome 20/2, 1962, s. 655 - 685.
- RUDOLPH W., “Hellenistic Fine Ware Pottery and Lamps from above the House with the Idols at Mycenae”, *BSA* 73, 1978, s. 213 - 234.
- SANCIU A., “Lucerne con bolli di fabbrica dal porto di Olbia”, (Ed. Khanoussi, M., vd.), *L'Africa romana V. 2, Atti del XIV convegno di studio Sassari, 7 - 70 dicembre 2000*, Roma, 2002, s. 1281 - 1300.
- SARAOĞLU A., “Erzurum Müzesi'nden Bir Grup Kandil”, *TAD*, 31, 1997, s. 307 - 330.
- SCHAAR Schloessinger M., “Five Lamps with Fish Reliefs: From Israel and Other Mediterranean Countries”, *Israel Exploration Journal*, 1, No. 2, 1951, s. 84 - 95.
- SCHÄFER J., *Hellenistische Keramik aus Pergamon*, Berlin, 1968.
- SHEAR T. L., “Sixth Preliminary Report on the American Excavations at Sardes in Asia Minor”, *AJA*, 26, No. 4, 1922, s. 389 - 409.
- ŞİMŞEK C. - Duman B., “Lykos Laodikeiası'ndan Bir Grup Yerel Üretim Kandil”, *OLBA*, XXI, 2013, s. 151 - 180.
- SMİTH R. H., “The Household Lamps of Palestine in Intertestamental Times”, *The Biblical Archaeologist* Vol. 27, No. 4, 1964, s. 101 - 124.
- THOMPSON H. A., “Terracotta Lamps”, *Hesperia* 2, No.2, 1933, s. 195 - 215.
- THOMPSON H. A., “Two Centuries of Hellenistic Pottery”, *Hesperia*, Vol. 3, No. 4, 1934, s. 311 - 476.
- THÖNE C., *Die griechischen und römischen Tonlampen*, Mainz, 2004.
- TUŠLOVÁ P. - Weissová B., “Roman Terracotta Lamps from 27 Metropolit Panaret Street, Plovdiv, Bulgaria”, *Studia Hercynia*, XV/2, 2011, s. 18 - 26.
- VESSBERG O., - Westholm A., *The Swedish Cyprus Expedition Vol. IV Part 3: The Hellenistic and Roman Period in Cyprus*, Stockholm, 1956.

- VİLLARD F. - Vallet G., "Megara Hyblaea. VI: La forteresse hellénistique", *Mélanges d'archéologie et d'histoire* 70, 1958, s. 39 - 59.
- WALTERS H. B., *Catalogue of the Greek and Roman Lamps in the British Museum*, London, 1914.
- WARNER Slane K., *Corinth Vol. XVIII, Part II: The Sanctuary of Demeter and Kore, The Roman Pottery and Lamps*, New Jersey, 1990.
- WELLS B., Penttinen A., Hjohlman J., Göransson K., Karivieri A., Trifirò M. D., "The Kalaureia excavation project: The 2004 and 2005 seasons", (Ed. Alroth, B.) *Opuscula Atheniensia* 31 - 32, Stockholm, 2008, s. 31 - 129.
- WILLIAMS H., *The Lamps, Kenchreai V*, Leiden, 1981.
- WILMET L., "Dieux, déesses et scènes mythologiques sur le lampes du Musée de Louvain-la-Neuve (Belgique)", (Ed. Chrzanowski L., vd.) *Monographies instrumentum* 44, *Actes du 3e Congrès International d'études de l'ILA Université d'Heidelberg* 21 - 26.IX.2009, Montagnac, 2012, s. 345 - 354.
- WOHL B. L., "A Deposit of Lamps from the Roman Bath at Isthmia", *Hesperia*, 50, 1981, s. 112 - 140.
- WURSTER W. W. - Felten F., *Alt-Ägina 1.2: Die spätrömische Akropolismauer, Architektur und Spolien; Inschriften; Die christliche Siedlung*, (Ed. H. Walter), Mainz, 1975.
- ŽURAVLEV D. V., "Lighting Equipment of the Northern Pontic Area in the Roman and Late Roman Periods: Imports and Local Production", *Black Sea Studies*, 6, 2007, s. 209 - 238.

Levhalar Listesi

Levha	Kat. No.	Kandil	Sektör	Dönem
Levha 1				
Levha 2	Kat. No. 1	Kandil	AS Sektörü	Hellenistik Dönem
Levha 3	Kat. No. 2	Kandil	AS Sektörü	Hellenistik Dönem
Levha 4	Kat. No. 3	Kandil	AS Sektörü	Hellenistik Dönem
Levha 5	Kat. No. 4	Kandil	AS Sektörü	Hellenistik Dönem
Levha 6	Kat. No. 5	Kandil	AS Sektörü	Hellenistik Dönem
Levha 7	Kat. No. 6	Kandil	AS Sektörü	Hellenistik Dönem
Levha 8	Kat. No. 7	Kandil	AS Sektörü	Hellenistik Dönem
Levha 9	Kat. No. 8	Kandil	AS Sektörü	Hellenistik Dönem
Levha 10	Kat. No. 9	Kandil	AS Sektörü	Hellenistik Dönem
Levha 11	Kat. No. 10	Kandil	AS Sektörü	Hellenistik Dönem
Levha 12	Kat. No. 11	Kandil	AS Sektörü	Hellenistik Dönem
Levha 13	Kat. No. 12	Kandil	AS Sektörü	Roma Dönemi
Levha 14	Kat. No. 13	Kandil	AS Sektörü	Roma Dönemi
Levha 15	Kat. No. 14	Kandil	AS Sektörü	Roma Dönemi
Levha 16	Kat. No. 15	Kandil	AS Sektörü	Roma Dönemi
Levha 17	Kat. No. 16	Kandil	HS Sektörü	Roma Dönemi
Levha 18	Kat. No. 17	Kandil	HS Sektörü	Roma Dönemi
Levha 19	Kat. No. 18	Kandil	HS Sektörü	Roma Dönemi
Levha 20	Kat. No. 19	Kandil	HS Sektörü	Roma Dönemi
Levha 21	Kat. No. 20	Kandil	HS Sektörü	Roma Dönemi
Levha 22	Kat. No. 21	Kandil	HS Sektörü	Roma Dönemi
Levha 23	Kat. No. 22	Kandil	HS Sektörü	Hellenistik Dönem

Levhalar



1



2



3



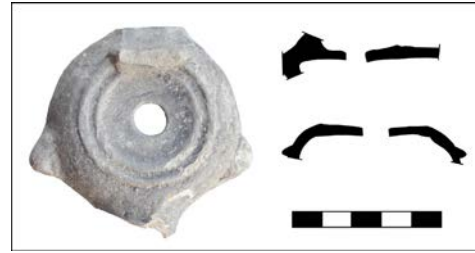
4



5



6



7



8



9



10



11



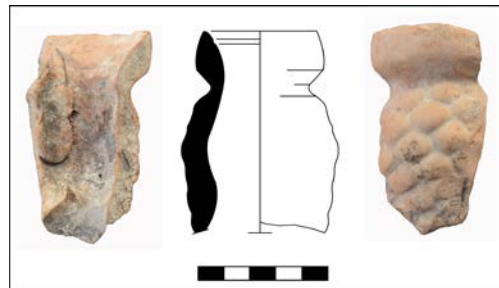
12



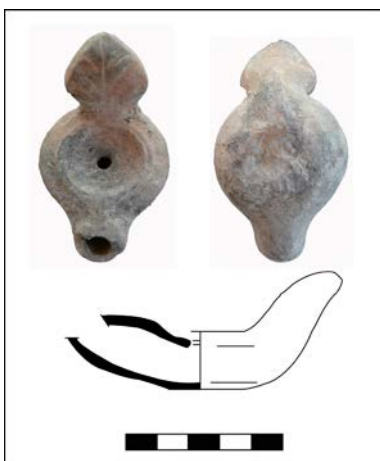
13



14



15



16



17

