

Fonksiyonel Açıdan Kars Şehrinde Hayvancılık

Kadir TEMURÇİN*
Yolcu ALDIRMAZ**

ÖZET

Bu çalışmada, Kars Şehri'nde yapılan hayvancılık faaliyetleri ve bu faaliyetlere bağlı olarak gelişen diğer ekonomik faaliyetlerin şehirde oluşturduğu sosyo-ekonomik etkiler ele alınmaktadır. Yapılan arazi çalışmaları ile Kars Belediyesi ve Tarım İl Müdürlüğü'nden elde edilen şehir verileri, CBS ortamında değerlendirilmiş ve çizilen sayısal şehir planı üzerinde mekânsal dağılım yapılmıştır. Kars Şehri'nde şehir içi arazi bölünüşünün yaklaşık %40'ı tarım-hayvancılık yapılan alanlardan oluşmakta, 2012 yılı verilerine göre 78100 olan şehir nüfusunun yaklaşık %8'i ve şehirde ikamet eden hane sayısının %7'si tarım ve hayvancılıkla uğraşmaktadır. Kars Şehri belediye sınırları içinde 21 bin den fazla küçük ve büyükbaş hayvan beslenmekte ve hayvan sayısı bazı mahallelerde çok yüksek değerlere ulaşmaktadır. Sektörel bazda şehirde yaşayan binlerce insanın tek geçim kaynağı olan hayvancılık, özellikle bazı mahallelerde Kars Şehri'ne yakın çevreden göç eden ve göç etmeden öncede hayvancılık faaliyeti ile uğraşan insanlar tarafından yoğun olarak yapılmaktadır. Bu mahallerde köylerdeki gibi evlerin yakınında veya evlerin alt katlarında hayvanların barınağı olan ahırlar, hayvanları beslemek için hazırlanan kışlık besin maddelerinin depolandığı otluk ve samanlıklar, hayvan gübrelerinin biriktirildiği 'basma'lar ve kışın yakacak olarak kullanılan tezeklerin istiflendiği 'kalak'lar bulunmaktadır. Bu görünüm ise şehrsel atmosferin bozulmasına, şehirde çevresel kirliliğe, şehri ziyaret edenler için kötü bir görüntü oluşturmasına neden olmaktadır.

Anahtar Kelimeler: Şehir, Kars, Fonksiyon, Arazi Kullanım, Hayvancılık

Animal Husbandry in Kars City in View of Functionality

ABSTRACT

In this study, animal husbandry activities in Kars and other related activities' effects on social-economic atmosphere of the city are handled. Performed field works and data obtained from Kars Municipality and Agricultural Department of the City were evaluated in the framework of GIS program and spacial distribution was done on numerical city plan. %40 of city field consists of animal husbandry areas, %8 of city population, which was spotted as 78100 in 2012, and %7 of house number are engaged in agriculture and animal husbandry. In Kars Municipality borders over 21 thousand sheep, goats and cattle are raised and animal population in some quarters reach high numbers. As an important economic sector, animal husbandry, which is only source of income for thousands of citizens in the city, is carried out heavily by those migrating Kars from close regions. In these quarters, like villages, there are barns next to or under houses, hay-barn prepared for the winter season, places used for the storage of animal manure and dried dung to burn in winter season. This view spoils the city atmosphere, leads to environmental pollution and discomforts visitors to the city.

Key Words: City, Kars, Function, Land Use, Animal Husbandry

Giriş

Günümüzde şehir denilince kır yerleşmelerinin aksine toprağa bağlı olmayan veya tamamen tarım dışı faaliyetlerin yürütüldüğü, işgücünün araziye yönelmediği

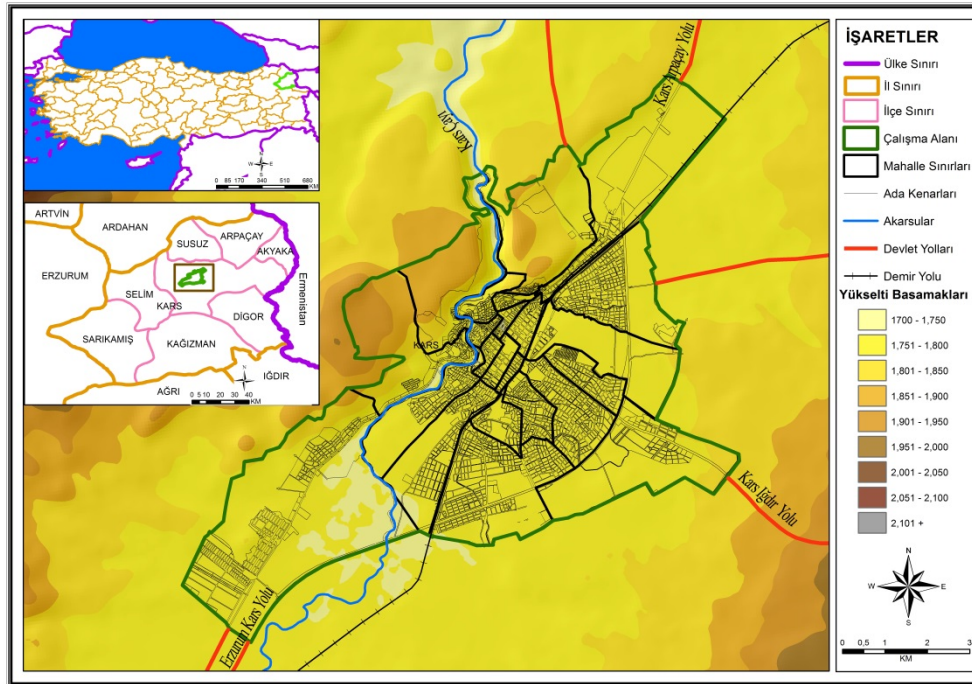
* Doç. Dr., Süleyman Demirel Üniv. Fen-Edebiyat Fak. Coğrafya Bölümü, kadirtemurcin@sdu.edu.tr

** Süleyman Demirel Üniv. Fen-Edebiyat Fak. Coğrafya Bölümü, yolcu.ugur@hotmail.com

yerleşmeler akla gelmektedir. Ancak şehirler aynı zamanda tamamen tarımsal faaliyetlerin yapılmadığı alanlar da değildir¹. Bu konuda Türkiye’de önemli bir örnek oluşturan Kars Şehri, ender görülen bir özellik olarak hayvancılık faaliyetlerinin önem kazandığı il merkezi durumundadır.

Kars Şehri(Şekil 1), ülkemizdeki şehir yerleşmelerinden farklı olarak hayvancılık faaliyetleri ve bu faaliyetleri destekler nitelikte yapılan tarımsal faaliyetlerinin yoğunluk kazandığı bir yerleşmedir. Şehirde 21058 küçük-büyükbaş hayvan varlığının bulunması ve şehir içi arazi kullanımının %40’ı tarım ve hayvancılık faaliyetlerine ayrılmış olması şehrin diğer şehirlerden oldukça farklı bir görünüm arz etmesine neden olmaktadır. Ayrıca hayvancılık faaliyeti şehrin bir kısmında değil hemen tüm mahallelerinde dönemlik veya sürekli olarak sürdürülmekte ve şehirde yaşayan halkın önemli bir kısmı hayvancılık faaliyetleri ile geçimlerini sağlamaktadır.

Şehir nüfusunun yaklaşık % 8’i, hane sayısının ise %7’si hayvancılıkla uğraşmaktadır. Bu değerler mahallelere göre önemli ölçüde değişmektedir. Bazı mahallelerde nüfusun ve hane sayısının yaklaşık %37’si hayvancılıkla meşgul olmakta ve hayvan varlığı5000’i bulmaktadır. Hayvancılıkla uğraşan nüfusun, hane sayısının ve hayvan varlığının az olduğu merkezi mahallelerde ise bu faaliyete bağlı olarak gelişen ticaret fonksiyonu yoğunluk kazanmaktadır. Ayrıca şehirde bulunan sanayi tesislerinin de yaklaşık %36’sı hayvancılık faaliyetlerine bağlı olarak gelişme göstermiştir.



Şekil 1. Kars Şehri Lokasyon Haritası

¹ Erol Tümertekin, *Türkiye’de şehirleşme ve şehirsal fonksiyonlar*, İst. Üniv. Yay. No: 1840, İstanbul, 1973, s. 43.; Alpaslan Aliğağlu-Abdullah Uğur, *Şehir Coğrafyası*, Nobel Yayın Dağıtım, Ankara, 2010, s. 190.

Kars şehri kuzey doğudan güney batıya doğru uzanan volkanik kayalar ve bazaltlarla kaplısıra dağların güney ve güneydoğu yamaçlarında kurulmuştur. Topografyanın alçaldığı yerlerde ise ince taneli tortul kayalar oluşmuştur. Kars Çayı çevresinde ise geniş olmayan bir alüvyon tabakası mevcuttur.² Dağların uzanışı kuzey ve batı yönünde ulaşımı engellemekte ve bu yönlerde kentin gelişmesi sınırlı kalmaktadır. Sadece Paşaçayırı Mahallesi'nde çimento fabrikasına doğru arazi düzleşmekte ve geçit vermektedir. Kars Kalesi'nin batısında akan Kars Çayı'na ve ona paralel olarak açılmış yol boyunca askeri alanlar ile geniş kamu kurum alanları şehrin gelişimini etkilemektedir.³

Şehrin deniz ikliminden uzak olması ve yüksek rakımda yer alması çalışma alanında kışların çok soğuk ve uzun olmasına neden olmaktadır. Sıcaklık sık sık -30 °C'nin altına düşmekte, Eylül ayı sonunda başlayan sert kış nisan ayı sonuna kadar devam etmektedir. Kışın kar olarak görülen ve ilkbaharda yağmura dönüşen yağışlar, yayla ve ovadaki otların hızla yetişmesini sağlamaktadır. Bu ise yöre hayvancılığı için en önemli özelliği oluşturmakta ve havanın ısınmasıyla otlarla canlanmaktadır.

1. Kars Şehrinin Mekânsal Gelişimi

Şehrin ilk yerleşim alanı, Kars Kalesi ve çevresidir. Kale iç sur ve dış sur olmak üzere iki surlardan oluşmaktadır. Çeşitli sebeplerden dolayı yıkılmış olan bu surlardan biri olan iç surlardan itibaren şehir, özellikle 17. yy.'dan sonra güney yamaçlar boyunca gelişmiştir. 19. yüzyıldan sonra şehir, bu surların da dışına taşarak kuzey doğuda yamaçlar boyunca, güneyde de ovaya doğru yayılmıştır. Kalenin güney yamaçlarında halen yaygın olarak gecekondular yer almaktadır.

Kars Şehri tarih boyunca birden fazla tamamen tahrip edilmesine rağmen yeniden imar edilmiştir.⁴ Uzun yıllar çeşitli devletlerin egemenliği altında bulunan şehir, Kanuni Sultan Süleyman'ın 1543'te yaptığı sefer ile Osmanlı hâkimiyetine girmiştir. 1876 Rus işgaline kadar Osmanlı egemenliğinde kalan şehre, tipik Osmanlı mimari özelliği, yaklaşık kırk yıl süren Rus işgali dönemi içinde de Rus mimarisinin en belirgin örnekleriyle Rus mimari özelliği yansımıştır.⁵ 1877-1920 yılları arası Rus işgalinde kalan Kars Şehri ve çevresinde askeri amaçlı kışla yapıları ve korunaklar inşa edilmiştir. Bu dönemde kalenin hemen güneyinde bulunan iskân alanlarında ızgara tipi plana göre yeni Kars Şehri yerleşim alanları inşa edilmiştir. Bugünkü Ortakapı ve Yusufpaşa mahalleri o zamanki yeni Kars'ın kent özegini olmuştur.⁶

² Nalan Demircioğlu Yıldız, "Kars kentinin kentsel peyzaj planlaması yönünden yapısal analiz?", *Atatürk Üniversitesi Fen Bil. Ens.* Yayınlanmamış Yüksek Lisans Tezi, Erzurum, 2001, s.41; Ahmet Tabban, *Kentlerin Jeolojisi ve Deprem Durumu*, İmar ve İskan Bakanlığı Afet İşleri Genel Müdürlüğü, Ankara, 1980; Cahit Erentöz-İhsan Ketin, *Türkiye Jeoloji Haritası-Kars*, Maden Tetkik ve Arama Enstitüsü Yayınları, Ankara, 1974; Sırrı Erinc, *Türkiye'de Toprak Çalışmaları ve Türkiye Toprak Coğrafyasının Ana Çizgileri*, İst. Üniv., Coğrafya Enst. Derg., C.8, S.15, İstanbul, 1965;

³ Kars Nazım Planı Plan Araş. Raporu, Kars Belediyesi, Kars, 2004, s. 35-36.

⁴ Dilaver Aksoy, "XIX. yy. Kars Kent Dokusu Oluşumunda Meydana Gelen Değişmeler ve Gelişmeler", *Yüzüncü Yıl Üniv. Sosyal Bil. Ens.* Yüksek Lisans Tezi, Van, 2004, s. 1.; Ali Altunsoy, "Kentsel Tarihi Çevre Koruma (Kars Üzerine Bir İnceleme)", *Uludağ Üniv. Sosyal Bil. Enst.* Yüksek Lisans Tezi, Bursa, 2005, s. 45.

⁵ Dilaver Aksoy, a.g.e., s. 1.; Ali Altunsoy, a.g.e., s. 45.

⁶ İlber Ortaylı, *Çarlık Rusyası Yönetiminde Kars*, İst. Üniv. Tarih Derg., S.19, İstanbul, 1978, s. 343.

1920-1950 döneminde şehir güney ve doğuya doğru mevcut askeri alanları atlayarak yerleşim alanını daha da genişletmiş ve şehrin güneyinden SW-NE istikametinde geçen demiryolu hattı ve demiryolu istasyonu istikametinde yol boyunca gelişmesine devam etmiştir. Yine 1950-70 arası dönemde şehir, Erzurum yolu üzerindeki kurulan Organize Sanayi Bölgesi, Arpaçay yolu üzerinde konumlanan kamu kuruluşlarının etkisiyle Erzurum ve Arpaçay karayolları boyunca yayılma göstermiştir.⁷ Bu dönemde eski bir köy olan Paşaçayırı, Kars Şehri'ne mahalle olarak bağlanmıştır⁸.

Daha sonraki dönemlerde ise şehir, güney ve doğuda ovaya yayılmış, kuzeydeki yamaçlarda ise gecekondu artmıştır. Atatürk, Kaleiçi, Su Kapısı, Fevzi Çakmak mahalleri genelde gecekondu mahalleri olup, plansız gelişmekte ve belediye hizmetleri açısından sorun oluşturmaktadır.⁹ Kars Şehri'nde, yeni gelişme alanlarında da plansız yapılaşma yaşanmaktadır. Bu plansız şehirleşme alanlarında araştırmanın da konusu olan hayvancılık faaliyeti öne çıkmaktadır. Bu alanlarda köylerdeki gibi evlerin yakınında veya evlerin alt katlarında hayvanların barınağı olan ahırlar, hayvanları beslemek için hazırlanan kışık besin maddelerinin depolandığı otluk ve samanlıklar, hayvan gübrelere biriktirildiği "basmalık"lar ve kışın yakacak olarak kullanılan tezeklerin istiflendiği "kalak"ları almaktadır. Bu durum ise Kars Şehri'nin içinde adeta bir köy görünümünün ortaya çıkmasına, hayvancılık faaliyetine bağlı olarak da sosyo-ekonomik ve çevresel sorunların yaşanmasına neden olmaktadır.

2. Kars Şehrinin Nüfus Özellikleri

Kars Şehri, XIX. yy.'da Erzurum Vilayeti'ne bağlı Kars Sancağı'nın idari merkezi konumundadır. Şehrin nüfusu ile ilgili ilk bilgiler o dönemde yöreyi dolaşan gezginlerden edinilmektedir. 1828 yılında şehri ziyaret eden Monteith; şehirde 12000, 1836 yılında şehri ziyaret eden Hamilton; şehrin 3000 haneden oluştuğunu yani 18000 nüfusunun olduğunu kaydetmektedir. Yine 1837-1840 yılları arasında yöreyi dolaşan Perkins; şehrin nüfusunun 6000-7000 olduğunu, 1837 yılında Kars Şehri'ni gezen Abbott; şehirde 2000 hanenin bulunduğunu, bunların az bir kısmının Hıristiyan olduğunu, ayrıca 700 nizamiye askeri ile 300 sipahinin yer aldığını ve toplamda yaklaşık 12000 kişinin şehirde bulunduğunu belirtmektedir.¹⁰

Başbakanlık Osmanlı Arşivleri 1848 yılına ait defterlerden elde edilen veriler itibarıyla; XIX. yy. ortalarında Kars Şehri'nde 26 mahalle bulunmakta ve bu mahallelerde toplam 1853 hanede 11118 kişi yaşamaktaydı. Şehirde bulunan hanelerin 1764'ü Müslüman, 89'u da gayri-müslimdir. Şehir nüfusunun %95'i Müslüman, %5'i de gayri-müslimdir. Hocasade, Hacı Seyid ve Yusufpaşa mahalleleri nüfusu en kalabalık olan mahalleler, Çukur, Göncüoğlu, Hocasade, Kilise, Vaizzade ve Yusufpaşa mahalleri gayri-müslimlerin yaşadığı mahallelerdir (Tablo 1).

⁷ Ali Altunsoy, a.g.e., s. 46.

⁸ Kars Belediyesi, Kars'ın İmar Durumu, Önder Matbaası, Kars, 2000, s. 49.

⁹ Ali Altunsoy, a.g.e., s. 46.; Kars Nazım Planı Plan Araş. Raporu, Kars Bel., Kars, 2004, s. 28.

¹⁰ Selahattin Tozlu-Hüseyin Bulut, Kars Şehri'nin Nüfusu (19. Yüzyıl Ortası), Kafkas Üniv., Sosyal Bil. Derg, S:4, Kars, 2009, s. 144-145.

Tablo 1. Osmanlı Döneminde Kars Şehri Nüfusu (1848)

Mahalleler	Müslüman		Ermeni		Toplam		Mahalleler	Müslüman		Ermeni		Toplam	
	Hane	Nüfus	Hane	Nüfus	Hane	Nüfus		Hane	Nüfus	Hane	Nüfus	Hane	Nüfus
Âbiçoruk	55	330			55	330	Hoca zade Cami	191	1146	14	84	205	1230
Ahmetpaşa	42	252			42	252	Kebir Abdi Ağa	42	252			42	252
Cami-i Atık	93	558			93	558	Kilise			18	108	18	108
Cami-i Cedid	10	618			10	618	Küçük Abdi Ağa	33	198			33	198
Cami-i Evliya	28	168			28	168	Mustafa Ağa	127	762			127	762
Cami-i Kebir	27	162			27	162	Müftü oğlu	55	330			55	330
Cami-i Kümbet	38	228			38	228	Ömer Ağa Cami	29	174			29	174
Çukur			35	210	35	210	Taş Cami	31	186			31	186
Göncü oğlu	10	600	5	30	10	630	Taş cami	46	276			46	264
Hacı Seyyid	17	106			17	106	Tezharap	48	288			48	288
Hacı şeref	11	684			11	684	Tosi paşa	23	138			23	138
Halfa oğlu	81	486			81	486	Vaiz zade	78	468	11	66	89	534
Halil Efendi	62	372			62	372	Yusuf paşa	140	840	6	36	146	876
Toplam								176	1058	89	53	185	1111
								4	4	4	4	3	8

Kaynak: BOA.Cevdet Dahiliye No.9608, Tozlu-Bulut, 2009:144

Kars Şehri, cumhuriyetin ilanıyla birlikte il merkezi haline gelmiştir. Şehrin nüfusu 1935-2000 arasında yapılan genel nüfus sayımı verilerine göre sürekli artış göstermiştir. 1935 yılında 18059 olan şehir nüfusu, 1950 yılında 21130'a, 1970 yılında 53338'e, 1990 yılında 78455'e ve 2000 yılında da 78473'e yükselmiştir. Kars ili nüfusunda göç nedeniyle sürekli düşüş gözlenirken, bu durum Kars şehir nüfusunda ise artış yönünde bir gelişme olmuştur. 2007 yılından sonra gerçekleştirilen adrese dayalı nüfus kayıt sistemi verileri itibariyle 2012 yılı Kars Şehir nüfusu 78100 kişi olarak belirlenmiştir. Bu yılda şehirde bulunan hane sayısı ise 21228'dir (Tablo 2-3).

Günümüzde Kars Şehri'nde 23 mahalle bulunmaktadır. Bunlardan Kaleiçi, Yusufpaşa, Ortakapı, Bayrampaşa, İstasyon, Cumhuriyet ve Sukapı mahalleleri en eski olanlardır. İlk ticari nüve Yusufpaşa ve Kaleiçi mahallesinin ortak sınırı boyunca gelişmiş, daha sonra Kazım Karabekir, İstiklal, Halitpaşa mahalleleri boyunca ve ara sokaklarda yayılma göstermiştir. Önceleri sabit perakendeci durumunda olan üniteler ulaşım olanaklarının artmasıyla gerek üretici, gerekse tüketici ile daha kolay temas kurabilen toptancı üniteler halinde şehirde çoğalmıştır.¹¹Kars Şehri'nde nüfusun en fazla olduğu mahalleler İstasyon, Şehitler ve Yenişehir mahalleleridir. Söz konusu mahallelerde nüfus 6 bini bulmakta hatta geçmektedir. Bu alanlar aynı zamanda ekonomik faaliyetler bakımından da önem arz etmektedir. Nüfusun en az olduğu alanlar ise Atatürk, Sukapı ve Bayrampaşa mahalleleridir. Bu alanlarda nüfus miktarı Bayrampaşa'da 1614 iken Atatürk ve Sukapı mahallelerinde ise bu sayı 1000'in altına inmektedir. Bu mahallelerde arazinin engebeli olmasına bağlı olarak nüfus yoğunluğu da azalmaktadır (Tablo 3).

Tablo 2. Cumhuriyet Döneminde Kars Şehri Nüfusunun Gelişimi

Yıllar	Kars İli	Nüfus Artış Hızı (%0)	Kars Şehri	Nüfus Artış Hızı (%0)	Kars İli Nüfusu İçinde Kars Şehrinin Yeri
1935	305,536	-	18,059	-	5.9
1940	356,534	30.87	24,755	63.07	6.9
1945	381,176	13.37	22,360	-20.35	5.9
1950	410,336	14.74	21,130	-11.31	5.1
1955	487,844	34.60	31,143	77.57	6.4
1960	543,600	21.64	32,141	6.30	5.9
1965	606,313	21.84	41,376	50.51	6.8
1970	660,018	16.97	53,338	50.78	8.1
1975	707,398	13.87	54,892	5.74	7.8
1980	700,238	-2.03	58,799	13.75	8.4
1985	722,431	6.24	69,293	32.84	9.6
1990	662,155	-17.42	78,455	24.83	11.8
2000	325,016	-71.16	78,473	0.02	24.1
2007	312,205	-5.74	76,992	-2.72	24.7
2008	312,128	-0.25	75,291	-22.34	24.1
2009	306,536	-18.08	76,729	18.92	25.0
2010	301,766	-15.68	73,826	-38.57	24.5
2011	305,755	13.13	76,928	41.16	25.2
2012	304,821	-3.06	78,100	15.12	25.6

Kaynak: TÜİK

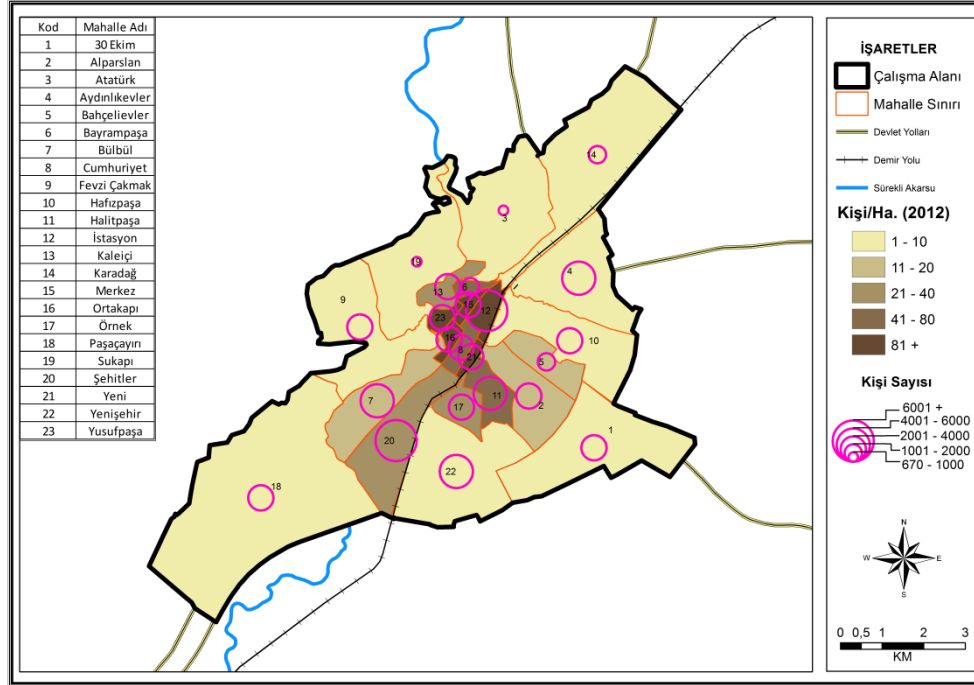
¹¹Kars Nazım Planı Plan Araş. Raporu, Kars Belediyesi, Kars, 2004, s. 28-29.

Tablo 3. Kars Şehrinde Nüfus ve Konut Sayıları ile Hane Büyüklüğü (2012)

Mahalleler	Toplam	Erkek	Kadın	Konut Sayısı	Hane Büyüklüğü
30 Ekim	3057	1602	1455	821	3,72
Alpaslan	2895	1513	1382	706	4,1
Atatürk	751	415	336	209	3,59
Aydınlıkevler	4114	2185	1929	1029	4
Bahçelievler	1963	1025	938	393	4,99
Bayrampaşa	1614	835	779	590	2,74
Bülbül	4759	2536	2223	1017	4,68
Cumhuriyet	3286	1715	1571	884	3,72
Fevzi Çakmak	3016	1598	1418	812	3,71
Hafızpaşa	3261	1828	1433	849	3,84
Halitpaşa	5491	2955	2536	1478	3,72
İstasyon	7457	3790	3667	2104	3,54
Kaleiçi	2100	1097	1003	762	2,76
Karadağ	1820	1072	748	399	4,56
Merkez	2951	1593	1358	1277	2,31
Ortakapı	3913	1965	1948	1306	3
Örnek	3437	1842	1595	970	3,54
Paşaçayırı	3349	1475	1874	399	8,39
Sukapı	670	358	312	229	2,93
Şehitler	6960	3430	3530	1666	4,18
Yeni	2590	1362	1228	693	3,74
Yenişehir	5929	3029	2900	1548	3,83
Yusufpaşa	2717	1405	1312	1087	2,5
Toplam	78100	40625	37475	21228	3,68

Kaynak: TÜİK, Kars Belediyesi.

Kars Şehri'nde hektar başına düşen kişi sayısı 10.7 kişi, ortalama hane büyüklüğü 3,68'dir (Tablo 3). Mahalle alanının az, nüfusun fazla olduğu merkezi mahallelerde nüfus yoğunluğu artmakta, mahalle alanının fazla, nüfusun az olduğu çevre mahallelerde yoğunluk düşmektedir. Nitekim nüfus yoğunluğunun fazla olduğu alanlarda toplam alanın önemli bir kısmı konutlara ayrılmışken, nüfus yoğunluğunun az olduğu alanlarda ise toplam alanın önemli bir kısmı tarım ve hayvancılığa dayalı alanlara ayrılmış durumdadır. Hizmet sektörlerinin geliştiği, idari ve ticari fonksiyonların yoğun olarak yer aldığı Merkez ve Ortakapı mahalleleri gibi mahallelerde konut yoğunluğu düşük, tarım ve hayvancılık faaliyetlerinin egemen olduğu Aydınlıkevler ve Bülbül mahalleleri gibi mahallelerde ise konut yoğunluğu artmaktadır (Şekil 2).



Şekil 2. Kars Şehrinde Aritmetik Nüfus Yoğunluğu ve Nüfus Dağılışı(2012)

3. Kars Şehri'nde Arazi Bölünüşü

Kars Şehri'nin toplam alanı 7323 hektardır. Genelde şehrsel fonksiyonların geliştiği alanlarda tarım alanlarının şehrin en ücra köşelerinde az bir alanda yer tutması ya da hiç tarım alanının bulunmaması olağandır. Fakat Kars Şehri'nde bu durum çok daha farklı bir durum arz etmektedir. Şehrsel fonksiyonlar açısından toplam alan içinde tarım ve hayvancılığa ayrılan alanlarının önemli yer tutması araştırmanın konusunu oluşturan farklılığın temelini oluşturmaktadır. Kars Şehri'nde şehir planı içinde tarım ve hayvancılığa dayalı alanlar şehrsel alanın %40.1'ini oluşturmaktadır. Bu alanları sırasıyla %25.9(1896.9 ha.) ile konut alanları, %11 ile eğitim alanları takip etmektedir. Geriye kalan alanları ise diğer şehrsel fonksiyon alanları izlemektedir (Tablo4,Şekil 3).

Tablo 4. Kars Şehri'nde Arazi Kullanımı

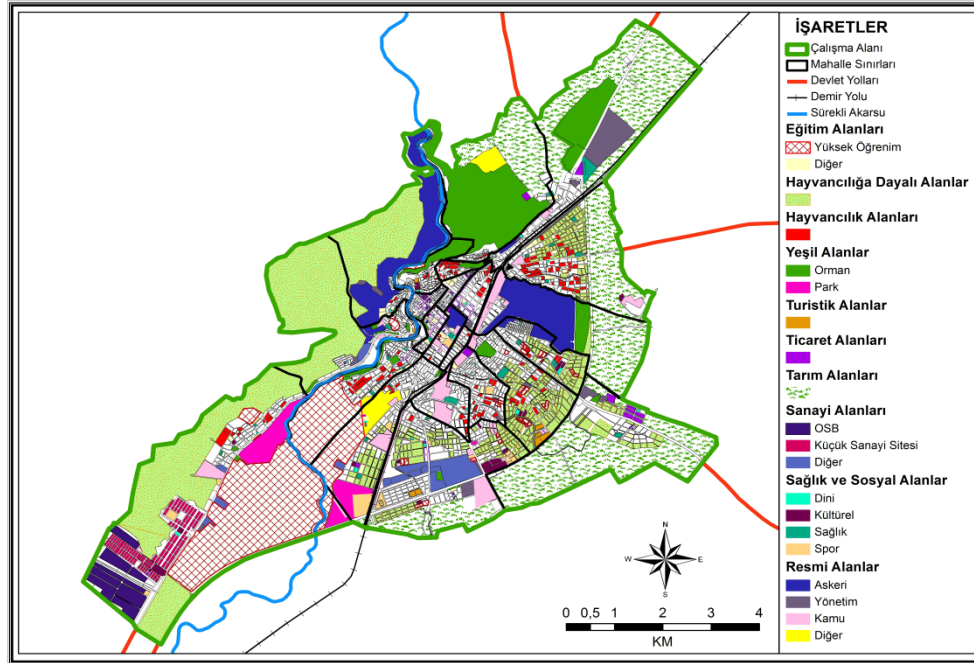
Mahalle ler	Konut	Hayvancılık	Tarım	Ticaret	Turistik	Resmi	Yeşil	Eğitim	Sanayi	Diğer	Toplam
Otuz Ekim	119,3	37,3	419,6	10,2		7,8	1,9	1,3		1,6	599
Alparslan	127,1	92,9			6,6	9,7	8,9	7,1		4,7	257
Atatürk	47,5	0,6	177,7	2		25	286,9			0,2	540
Aydınlı kev.	141,4	78,9	187,9			10,3		11,5		5	435

Bahçeli evler	74	38				15,3		4,8		5	137
Bayram paşa	14,2	4,7					7,4	0,7		0,1	27
Bülbül	101,9	9,7		1,2		3,1	4,3	149,2		1,6	271
Cumhuriyet	21,8	0,3		1,6		17,7		2,8		4,8	49
F.Çakmak	73,5	375,7		0,2	0,6	14,7	6,2	4	6,1	3	484
Hafızpaşa	30,6	6,1	166,4			166,5	29,5				399
Halitpaşa	91,9	7,4		3		6,6		4,3		2,8	116
İstasyon	55,7	4,5		3,2		2,2		1		0,4	67
Kaleiçi	42,2	0,5		0,2	0,7	0,4	30,7	0,5		1,8	77
Karadağ	131,4		396,9	3,1		71,1	108,8	0,1		11,6	723
Merkez	22,8			1,1		0,7		2,2		0,1	27
Ortakapı	23,1	0,3		2,9		1,3	0,7	2,2		0,6	31
Örnek	60,2	2,5				29,8		0,6		3,9	97
Paşaçayırı	270,3	481,9		0,4		19,4	65,3	511,6	163,7	14,5	1527
Sukapı	40,9	231,5			0,2	184,4		2,8		0,3	460
Şehitler	103,8	29	2,4	1,1		51,4	43,6	82,7	3,3	21,7	339
Y.Mahalle	20,3	0,5		0,3		0,3		0,6			22
Yenişehir	256,5	83,3	107,7	1,3	2,7	50,9	1,9	7,7	71,2	22,7	606
Yusufoğlu	26,9			3,8		1,4	0,1	0,4		0,5	33
TOPLAM	1896,9	1485,7	1458,7	35,6	10,8	689,8	596,2	798	244,3	107	7323
%	25,9	20,2	19,9	0,5	0,1	9,4	8,1	10,9	3,3	1,5	100

Kaynak: Kars Belediyesi (2012)

Şehir içi arazi kullanımında merkezi mahalleler tarım ve hayvancılığa dayalı alanların az, çevre mahalleler ise tarım ve hayvancılığa dayalı alanların fazla olduğu mahallelerdir. Hatta bu durum bazı mahallelerde daha da belirginleşmektedir. Bu fonksiyonların en fazla alan kapladığı mahalle, 481.9 ha. ile Paşaçayırı Mahallesi'dir. Bu mahalleyi sırasıyla 456.9 ha. alanla Otuz Ekim, 396.9 ha ile Karadağ, 375.7 ha. ile Fevzi

Çakmak, 266.8 ha. ile Aydınlıkevler ve 231.5 ha. ile de Sukapı mahalleri takip etmektedir. Mahallelerin toplam alanı içinde Paşaçayırı Mahallesi'nin %16.4'ü, Otuz Ekim'in %15.5'i, Karadağ'ın %13.5'i, Fevzi Çakmak'ın %12.8'i, Aydınlıkevler'in %9.1'i ve Sukapı'nın %7.9'u tarım ve hayvancılığa dayalı alanlardan oluşmaktadır (Tablo 2, Şekil 3). En az tarım alanının bulunduğu mahalleler ise Yeni, Ortakapı, Cumhuriyet ve Kaleiçi mahalleleridir. Yusufpaşa ve Merkez mahallelerinde ise tarımsal alanlar yer almamaktadır. Şehrin dış mahallelerinde gerek hayvanları otlatmak için mera, gerekse hayvancılığı desteklemek için ekili tarım alanları oldukça yer tutmaktadır. Bu durum özellikle son yıllarda gelişme gösteren üniversite alanında bile gayri resmi olarak sürdürülmektedir.



Şekil 3. Kars Şehrinde Arazi Kullanımı Haritası

4. Kars Şehri'nde Hayvan Varlığı ve Fonksiyonel Açıdan Hayvancılığın Yeri

Kars Şehri'nin Osmanlılar döneminde serhat ve garnizon şehri olması ve ticaret yolları üzerinde bulunması şehirde bu faaliyetlere bağlı sosyo-ekonomik yapının geliştiğini göstermektedir. 20 yüzyıl ve sonrasında ise şehirde, hayvancılık fonksiyonu yoğunluk kazanmaya başlamıştır. Çalışma alanında toplam büyükbaş ve küçükbaş hayvan sayısı 21058'dir. Şehirdeki hayvan varlığının %88'ini (18558) büyükbaş, %12'sini (2500) de küçükbaş hayvanlar meydana getirmektedir (Tablo 5). Bu rakamlar bir şehrsel yerleşme alanı için oldukça önemli bir hayvan varlığını ifade etmekte ve hayvancılık Kars Şehri'nde yaşayanlar için en önemli geçim kaynaklarından birini oluşturmaktadır.

Hayvan sayılarında dönemlere göre değişimler olmakta ve bu değişimler faaliyetin ticari yanını yansıtmaktadır. Genel anlamda kurban bayramı öncesi ve sonrası hayvan sayılarında önemli değişim olmaktadır. Özellikle boğa, tosun, düve gibi çeşitli

yaşlardaki büyükbaş hayvanlardaki artış ya da azalış daha net görülmektedir. İnek sayısında ise dönemler arası değişikliğin az olması faaliyetin uzun süre yapılmakta olduğunu ve daha da yapılacak olduğunu ifade etmektedir. Çünkü inek yöresel manada ‘damızlık’ olarak ifade edilen ve yıllarca ürün almak için beslenen hayvanların başında gelmektedir.

Kars Şehri’nde hayvancılık faaliyetinin birkaç mahalle dışında tüm mahallelerde yapılması bu önemi bir kat daha artırmaktadır. Şehirdeki hayvan sayısının neredeyse onlarca kırsal yerleşmede bulunan hayvan sayısına eşit miktarda olduğu görülmektedir. Hayvan varlığının en yoğun olduğu mahalle, 5268 büyük ve küçükbaş hayvan sayısıyla Aydınlikevler Mahallesi’dir. Bu mahalleyi Bayrampaşa, Bülbül, Karadağ, Paşaçayırı, Halitpaşa ve Kaleiçi mahalleleri izlemekte ve mahallelerin hayvan varlığı 1000’in üzerinde bulunmaktadır (Şekil 4).

Tablo 5. Kars Şehri’nde Hayvan Varlığı (2012)

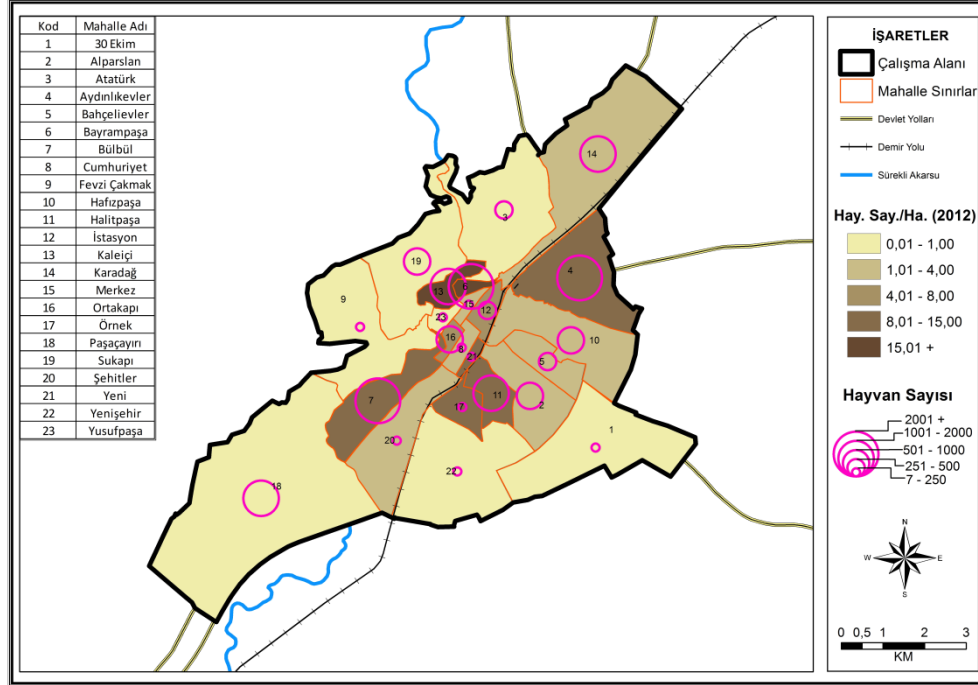
Mahalle Adı	Boğa	Buzağı	Dana	Düve	İnek	Tosun	Büyükbaş	Küçükbaş	Toplam	İşletme
30 Ekim	0	-	-	0	6	0	6	1	7	2
Alpaslan	88	46	62	98	229	111	634	85	719	60
Atatürk	10	5	70	59	68	84	296	40	336	29
Aydınlikevler	383	368	663	621	2077	531	4643	625	5268	336
Bahçelievler	56	14	47	60	182	27	386	52	438	28
Bayrampaşa	283	162	377	298	1129	459	2708	365	3073	218
Bülbül	247	86	192	357	1028	115	2025	273	2298	166
Cumhuriyet	18	2	5	0	19	1	45	6	51	8
Fevziçakmak	17	10	6	9	81	2	125	17	142	14
Hafızpaşa	133	67	92	73	347	104	816	110	926	83
Halitpaşa	88	106	88	137	456	182	1057	142	1199	121
İstasyon	35	19	84	40	138	27	343	46	389	59
Kaleiçi	250	17	151	55	186	392	1051	142	1193	38
Karadağ	375	73	104	69	421	211	1253	169	1422	96
Merkez	4	1	5	8	5	8	31	4	35	2
Ortakapı	27	1	10	13	108	6	165	22	187	23

Örnek	48	61	129	110	220	149	717	97	814	49
Paşaçayırı	54	93	139	130	549	105	1070	144	1214	72
Sukapı	28	3	29	14	57	8	139	19	158	22
Şehitler	81	46	45	107	361	54	694	93	787	70
Yenimahalle	64	2	8	19	102	2	197	27	224	18
Yenişehir	14	20	11	40	36	15	136	18	154	10
Yusufopaşa	3	2	4	3	7	2	21	3	24	5
Toplam	2306	1204	2321	2320	7812	2595	18558	2500	21058	1529

Kaynak: Kars İl Gıda, Tarım ve Hayvancılık Müdürlüğü

Kars Şehri'nde 1343 kişi ile Aydınlikevler Mahallesi hayvancılıkla uğraşan nüfusun en fazla olduğu mahalledir. Bu mahalleyi Bülbül, Paşaçayırı, Bayrampaşa, Halitpaşa ve Karadağ mahalleleri takip etmektedir. Bayrampaşa Mahallesi'nde nüfusun %37'si, Aydınlikevler Mahallesi'nde %33'ü, Karadağ Mahallesi'nde %24'ü, Paşaçayırı Mahallesi'nde %18'i, Bülbül Mahallesi'nde %16'sı ve Atatürk Mahallesi'nde %14'ü hayvancılıkla uğraşmaktadır. Bu mahalleler yoğunlukla şehrin doğusunda ve Kars Çayı etrafında yer almaktadır. Hayvancılıkla uğraşan hanelerin sahip olduğu konutların etrafında hayvancılık faaliyetlerini yürüttükleri ahır, samanlık, basmalık gibi eklentiler bulunmaktadır (Foto 1-2-3-4).

Şehirde gerçekleştirilen ekonomik faaliyetlerin de önemli bir kısmı hayvancılık faaliyetlerine bağlı olarak gelişmektedir. Şehirsel nüfusun %7.86'sı ve şehirde bulunan hane sayısının %7.2'si yoğun olarak hayvancılıkla uğraşmaktadır. Ayrıca Kars Organize Sanayi Bölgesi'nde bulunan sanayi parsellerinin %36.2'si hayvancılığa dayalı sanayi alanlarından meydana gelmekte, ticaret odasına kayıtlı üye sayısının %8.5'i hayvancılığa dayalı ticaret yapmakta ve şehirdeki bitkisel üretim alanlarının %90.5'i hayvancılığı destekleyen tarım alanlarından oluşmaktadır (Tablo6).



Şekil 4. Kars Şehri'nde Hayvan Varlığının Dağılışı (2012)

Tablo 6. Kars Şehri'nde Hayvancılığın Fonksiyonel Açından Yeri (2012)

Nüfus ¹²	Hayvancılıkla Uğraşan Nüfus	6142	%7,86
	Şehir Nüfusu	78100	100
Yerleşme	Hayvancılıkla Uğraşan Hane	1529	%7,20
	Toplam Hane	21228	100
Sanayi ¹³	Hayvancılığa Dayalı Sanayi (Parsel)	29	%36,25
	Toplam Sanayi (Parsel)	80	100
Ticaret ¹⁴	Hayvancılığa Dayalı Ticaret (Üye Sayısı)	73	%8,49
	Şehirdeki Toplam Ticaret (Üye Sayısı)	860	100
Arazi Kullanımı	Hayvancılığa Dayalı Alan (Ha.)	2944	%40,21
	Şehrin Toplam Alanı (Ha.)	7323	100
Tarım	Hayvancılığa Dayalı Tarım Alanı (Ha.)	2282,7	%90,52
	Toplam İşlenen Tarım Alanı (Ha.)	2521,8	100

Kaynak: Kars İl Gıda, Tarım ve Hay. Md.lüğü, Kars Esnaf ve Zan.Odası, TÜİK, Kars OSB. Md.lüğü, Kars Bel.

Şehirde yem, süt ve süt ürünleri, et ve et ürünleri gibi sanayi kollarının gelişiminde ve ticaretinde hayvancılık faaliyetlerinin etkisi öne çıkmaktadır. Paşaçayırı

¹² 2012 Nüfus Verileri ne Göre Hazırlanmıştır.

¹³ Organize sanayi bölgesindeki parseller baz alınmıştır.

¹⁴ Ticaret odasına kayıtlı ticarethane sayısı baz alınmıştır.

Mahallesi Organize Sanayinin kurulduğu ve sanayi faaliyetlerinin yoğunluk kazandığı, Yusufpaşa, Cumhuriyet, Yeni, Ortakapı, Merkez ve İstasyon mahalleleri ve bu mahalleler içinde bulunan Kazım Karabekir, Faikbey, Halitpaşa, Atatürk ve Cumhuriyet caddeleri hayvancılığa dayalı ticaretin yoğunlaştığı merkezlerdir. Bu alanlarda hayvancılığa dayalı ürünler hem şehir ve çevresine, hem bölgeye, hem de ulusal pazara gönderilmektedir. Ayrıca son yıllarda da yurt dışına hayvansal ürünler pazarlanmaya başlanmıştır. Şehirde bulunan tarım alanlarının önemli bir kısmı hayvancılığı destekleyen bitkisel üretim alanlarından oluşmaktadır. Yem ve saman gibi girdi fiyatlarının artmasına bağlı olarak bitkisel üretim yapılan tarım alanlarının %90.5'i yem bitkilerine ayrılmış durumdadır.



Foto 1-2. Kars Şehri'nde Hayvancılık faaliyetlerine bağlı olarak oluşan çevresel kirlilik



Foto 3-4. Kars Şehrinde hayvancılık faaliyetinin yürütüldüğü konutlar ve eklentileri

Kars Şehri'nde şehrsel alan içinde yapılan hayvancılık faaliyeti çevreyi doğal olarak olumsuz yönde etkilemektedir. Faaliyet sonucunda gerek katı ve sıvı atık gerekse kötü koku sorunu oluşmaktadır. Bu durum şehrsel alanda atıkların birikmesine ve yaz aylarında SW ve S yönleri, kış aylarında ise NE yönünde esen hâkim rüzgârlar nedeniyle kuzeydoğu ve güneybatı yönlerinde yürütülen hayvancılık faaliyetinin oluşturduğu kötü kokunun şehre doğru ilerlemesine ve şehrin hava kalitesinin azalmasına neden olmaktadır.

Sonuç

Kars Şehri'nin yatay gelişimi coğrafi faktörler ile kamu kurumlarının (idari, askeri...) konumuna göre şekillenme göstermiştir. Temelde bir garnizon şehri olan Kars, daha sonrakidönemlerde gelişerek bu özelliğini yavaş yavaş kaybetmiş ve ticaret, hizmet ve özellikle tarımsal faaliyetlerin öne çıktığı bir şehir olmuştur. Kars Şehri'nin genelde topografik faktörlere bağlı olarak doğu batı yönünde uzanması hem şehirde yerleşmelerin merkezden uzaklaşmasına hem de şehrin çevresindeki verimli alanların işgaline neden olmuştur. Aynı zamanda şehirde kurulan Organize Sanayi Bölgesi ve diğer sanayi kuruluşlarının da bu yönde gelişmesi daha sonraki dönemlerde özellikle bu alanların yerleşmeler tarafından çevrilmesine neden olmuştur.

Kars Şehri, tüm fonksiyonların hayvancılık faaliyeti ile doğrudan veya dolaylı olarak birbirine bağlı olduğu bir şehrsel yerleşmedir. Şehirde şehrsel fonksiyonlar yanında hayvancılık ve hayvancılığa dayalı tarımsal faaliyetler yoğun olarak yapılmaktadır. Başta şehrin dış mahalleleri olmak üzere şehrin yapılanması hayvancılık faaliyetine bağlı olarak şekillenmiştir. Özellikle şehirdeki birçok mahalle, söz konusu ildeki kırsal alanlarda bulunan konut tipinin aynen yansıdığı bir görünüm arz etmektedir. Konutların şekli, yapı malzemesi ve eklentileri kırsal alanlarla benzerdir. Kırsal alandaki gibi konutların yanında hayvan barınakları, kış aylarında hayvanların beslenmesi için besin maddelerinin biriktirildiği eklentileri, hayvanların dışkılarının biriktirildiği basmalıkları ve hayvancılık faaliyeti ile elde edilen tezekerlerin istiflendiği kalakları bulunmaktadır.

Şehir nüfusun önemli bir kısmının geçim kaynağını hayvancılık faaliyeti oluşturmaktadır. Dış mahallelerde yoğunlaşan hayvancılık faaliyeti, daha çok Kars İli'nin kırsal alanlarından göç eden nüfus tarafından yürütülmektedir. Hayvancılığın yörede hem şehrsel, hem de kırsal alanda yaşayan insanların vazgeçemediği bir faaliyet olması, Kars Şehri'nde de hayvancılık fonksiyonunun yürütülmesine neden olmuştur. Şehirde sanayi ve ticaret faaliyetleri de yine hayvancılık faaliyetlerine bağlı olarak gelişen fonksiyonlardır. Sanayi ve ticaret faaliyetleri içinde özellikle yem, süt ve süt ürünleri ile et ve et ürünleri üretimi ve pazarlanması, şehirdeki sanayi ve ticaret faaliyetlerinin önemli bir kısmını oluşturması bu durumu kanıtlamaktadır. Tarım ürünlerinde ise daha çok tahılların ve yem bitkilerinin önem kazanması hayvancılığın diğer bir ispatıdır. Bu durum şehrsel arazi kullanımında da benzer bir görünüm sergilemektedir.

Öte yandan şehirdeki insanların en önemli geçim kaynaklarından biri olan hayvancılık faaliyetlerinin, son yıllarda ithal edilen kurbanlıklar nedeniyle ticari açıdan büyük zararlar gördüğü halkla yapılan görüşmeler sonucunda ortaya çıkmıştır. Böyle bir etkinin yanında hayvancılık faaliyetlerinin devamı için önem taşıyan tarım faaliyetlerinin de getirisinin çok fazla olmaması ve giderlerinin çok olması faaliyeti yürütmekte olan nüfusun bu faaliyeti terk ederek büyük şehirlere göç etme eğiliminde olduğu görülmektedir. Hayvancılık faaliyetin daha modern usullerle gerçekleştirilmesi, şehrin görünümünü bozmayacak şekilde yürütülmesi ve devlet tarafından desteklenmesi sadece hayvancılık faaliyetlerinin geleceğini değil Kars ili ve Kars Şehri'nin ekonomik açıdan gelişmesini sağlayacaktır.

Kaynakça

- AKSOY Dilaver, “XIX. yy. Kars Kent Dokusu Oluşumunda Meydana Gelen Değişmeler ve Gelişmeler”, *Yüzüncü Yıl Üniv. Sosyal Bil. Ens. Yüksek Lisans Tezi*, Van, 2004.
- ALİAĞAOĞLU Alpaslan - Uğur Abdullah, *Şehir Coğrafyası*, Nobel Yayın Dağıtım, Ankara, 2010.
- ALTUNSOY Ali, “Kentsel Tarihi Çevre Koruma (Kars Üzerine Bir İnceleme)”, *Uludağ Üniv. Sosyal Bil. Enst. Yüksek Lisans Tezi*, Bursa, 2005.
- DOĞANAY Hayati, Erzurum Şehrsel Fonksiyonları ve Başlıca Planlama Sorunları, AtatürkÜniv. Fen-Ed. Fak. Coğrafya Bölümü, Erzurum.
- ERENTÖZ Cahit - Ketin İhsan, *Türkiye Jeoloji Haritası-Kars*, Maden Tetkik ve Arama Enstitüsü Yayınları, Ankara, 1974.
- ERİNÇ Sırrı, *Türkiye’de Toprak Çalışmaları ve Türkiye Toprak Coğrafyasının Ana Çizgileri*, İst. Üniv., Coğrafya Enst. Derg., C.8, S.15, İstanbul, 1965.
- KARS Belediyesi, Kars’ın İmar Durumu, Önder Matbaası, Kars, 2000.
- KARS Belediye Başkanlığı İmar Müdürlüğü Verileri, Kars, 2012.
- KARS Belediyesi, Doğunun Uygur Kenti Kars, Kültür Ofset, Ankara, 2002.
- KARS İl Gıda, Tarım ve Hayvancılık Müdürlüğü İstatistikî Verileri, Kars, 2012.
- KARS İli Ticaret ve Sanayi Odası Verileri, Kars, 2012.
- KARS Nazım Planı Plan Araş. Raporu, Kars Belediyesi, Kars, 2004.
- KARS Organize Sanayi Bölge Müdürlüğü Verileri, Kars, 2012.
- KARS Valiliği Kars Kadastro Müdürlüğü Verileri, Kars, 2012.
- KIRZIOĞLU M. Fahrettin, “Kars”, İslam Ansk., Eskişehir, 1997.
- ORTAYLI İlber, *Çarlık Rusyası Yönetiminde Kars*, İstanbul Üniv. Tarih Derg., S.19, İstanbul, 1978.
- TABBAN Ahmet, *Kentlerin Jeolojisi ve Deprem Durumu*, İmar ve İskan Bakanlığı Afet İşleri Genel Müdürlüğü, Ankara, 1980.
- TEMURÇİN Kadir, Dinar Şehri’nde Kuruluş, Gelişme, Nüfus ve Fonksiyonel Özellikler, SDÜ. Fen-Ed. Fak. Sosyal Bilimler Derg.,S. 19, Isparta, 2009.
- TOZLU Selahattin - Bulut Hüseyin, Kars Şehri’nin Nüfusu (19. Yüzyıl Ortası), Kafkas Üniv., Sosyal Bil. Derg, S:4, Kars, 2009.
- TÜMERTEKİN Erol, *Türkiye’de şehirleşme ve şehrsel fonksiyonlar*, İst. Üniv. Yay. No: 1840, İstanbul, 1973.
- TÜRKİYE İstatistik Kurumu (TÜİK), (2012),İstatistikî Verileri.URAL Selçuk, vd.,Kars Tarihi Geçmişten Cumhuriyete, Eser Ofset ve Matbaacılık,Erzurum, 2011.
- YAZICI Hakkı, Şehir Coğrafyası Açısından Bir İnceleme: Bayburt, TürkCoğrafya Derg., S.30, İstanbul, 1995.
- YILDIZ Nalan Demircioğlu, Kars kentinin kentsel peyzaj planlaması yönünden yapısal analizi,*Atatürk Üniversitesi Fen Bil. Ens. Yayınlanmamış Yüksek Lisans Tezi*, Erzurum, 2001.