

## Toplumsal Uzaklık Bağlamında Batı Anadolu'ya Göçle Yerleşmiş Kürtler Üzerine Bir Araştırma (Manisa İli Örneği)

Nazmi AVCI\*

### ÖZET

Toplum denilince, birçok farklı grubun ve kültürel unsurların içinde barındığı bir varlık alanını ifade ediyoruz. Toplumdaki bu farklı anlayış ve kültürel unsurların toplumsal Uzaklık bağlamında rolü nedir? Bu unsurlar toplumsal yapının hangi alanlarında uzaklaşmada aktif, hangi alanlarında pasif rol üstlenmektedir? Bu makalede Batı Anadolu'ya Doğu ve Güneydoğu Anadolu'dan göçle yerleşmiş Kürtler ile yerleşik yapının başat unsuru olan Türk toplulukları arasındaki Uzaklık olgusu uygulamalı bir çerçevede ele alınmaktadır. Makalenin amacı, ülkemizde Türkler ile Kürtlerin ne ölçüde toplumsal barışa ve uzlaşmaya açık olduğu konusunda süregelen kuşkulara yeni ve anlamlı bir boyut kazandırmaktır.

**Anahtar Kelimeler:** *Toplumsal Uzaklık, Sosyal Çözülme, Sosyal Farklılık, Bütünleşme.*

### Social Distance in the Context of a Study on the Kurds Settled in Western Anatolia Migration

### ABSTRACT

Society is considered, an entity that hosts many different groups in the field of cultural elements, and express. Distance in the context of the social and cultural elements in society, the role of these different understanding of what is it? Which areas of the social structure of these elements without departing from the active, passive, which has a role in the fields? In this article, settled in Western Anatolia, Eastern and Southeastern Anatolia migrated between Kurds and Turkish communities Distance case of the primary element of the structure built in an applied context, are discussed. The aim of the Turks and the Kurds, to what extent social peace and reconciliation in our country is open to new and significant dimension to the ongoing concerns about its aims.

**Keywords:** *Social Distance, Social Disintegration, Social Differentiation, Integration.*

### Giriş

Sosyolojik kavramlar, birçok toplumsal olay ve olguda karşılaşılan ortak bir niteliği, bir gerçekliği ifade eder. Aynı zamanda bir sosyolojik kavram hem bir sosyal ilişkiye işaret ederken, hem de başka sosyolojik kavramlarla olan ilişkilerine göre tanımlanır. Bu sebeple sosyolojik açıdan bir olguyu niteleyen bir kavramı irdelemeden önce, ilişkili kavram ve süreçleri değerlendirmek, konunun daha anlaşılır kılınmasını sağlayacaktır. "Toplumsal bütünleşme" kavramı da böyledir. Bir toplum yapısında bütünleşmeden söz edebilmek için o yapıdaki farklılıkların, çözülme ve ayrımlaşma alanlarının da tetkik edilmesi gerekir<sup>1</sup>.

\* Doç.Dr.,*Süleyman Demirel Üniversitesi, Fen Edebiyat Fakültesi Sosyoloji Bölümü*

<sup>1</sup> Eröz, Mehmet, *İktisat Sosyolojisine Başlangıç*, İstanbul 1982, s. 186.

Bilindiği üzere toplum, değişik etnik veya etnik olmayan grupları ve kültür öğelerini içerisinde barındıran geniş bir toplumsal sistem ve ilişkiler ağı olarak karşımıza çıkmaktadır. Bu sebeple insan sosyolojide gündelik alışkanlıkları, zihinsel ve karakter yapısı, ilişkileri, dünyayı algılayış biçimi vb. tüm tutum ve özellikleriyle yaşadığı, üyesi olduğu toplum ile açıklanır<sup>2</sup>. Dolayısıyla toplum içerisinde hem bireysel farklılıkların hem de farklı gruplaşma ve düşüncelerin doğal olarak varlığı kaçınılmazdır. Ancak toplum, bu farklılıklara ve farklı gruplaşmalara rağmen varlığını sürdürmek ve amaçlarını yine de gerçekleştirmek zorunda olan bir yapıdır<sup>3</sup>. Bir sosyal yapı; statü, rol, düşünce ve kültür açısından heterojen bir niteliğe sahiptir. Sosyal yapılarda görülen bu çeşitliliğe, sosyal farklılaşma denilmektedir<sup>4</sup>. Zira, sosyal hayatın temelinde birlikte yaşama şuuru vardır. Bu nedenle toplumda farklılık kadar bütünlük ve birlik de önemlidir.

Topluluk bağları, yakınlıklar üzerinden kurulan bağlardır. Bir toplumsal yapıda farklılıktan ziyade yakınlıklar, ahenkli birlik ve beraberlikler toplumun varlığı ve devamı açısından daha fazla önem arz eder. Bu ahenk olmazsa toplum, bir arada barış içerisinde varlığını sürdüremeyeceği gibi, ulaşılması gerekli görülen hedefe de ulaşamaz. Toplum, grup ya da insan birlikteliklerinde elbette çeşitlilik ve farklılıklar olacaktır. Ancak her toplum, üyeleri arasındaki dayanışma şuuru ile belirlenmekle birlikte, bu dayanışma aynı zamanda bütün toplumlarda bir takım yıkıcı nitelikte olmayan farklılıkların varlığını da zorunlu kılar. Toplum hayatında yer alan bu farklardan “fonksiyonel farklar” işbölümünü ifade etmektedir. Toplumdaki bu farklar, toplumsal dayanışmayı engellemediği gibi sosyal bütünleşmeye de yardım ettiği için, birçok sosyolog, sosyal gelişmeyi, bir farklılaşma ve bütünleşme süreci saymaktadırlar<sup>5</sup>. Örneğin, insanların boyları, renkleri, vücut yapıları ve kavrama kabiliyetleri gibi bir takım tabii farklılıklar söz konusudur. Bunlar, doğal farklılıklar olarak, bir grubun ya da toplumun birliğine zarar vermezler ve onun için bir tehdit oluşturmazlar. Ama farklılıkların etnik temelli kültürel boyutta olması ve sürdürülmesi bir takım tartışmaları ve problemleri de beraberinde getirmektedir. Diğer taraftan bir toplumda analizler ve politikalar, o toplumun sosyal yapısı, kurumları, sosyal ve siyasal tarihi yapısı içerisinde, bütüncül ve milli bir paradigmayla oluşturulmak zorundadır. Çünkü toplumların genel çıkarları kendiliğinden oluşmuş ve oluşan olgular değildir. Toplumlar varlıklarını ve özelliklerini tarihsel bir süreç içerisinde kazandığı ve buna bağlı olarak da kurumsal yapılarının şekillendiği bir gerçek ise, sosyal politikalar oluşturulurken bu tarihsel süreç ve bu süreçte şekillenen toplumsal yapılar gözden uzak tutulmamalıdır<sup>6</sup>.

“Toplumsal uzaklık” kavramını ise, özellikle bir toplumun üyelerinin farklılıklarına rağmen kendi içinde asgari müştereklerde oluşturduğu barış ve uzlaşmayı, yaşanan olumsuz süreçler bağlamında uzaklaşmaya dönük içselleştirmeye başladığı ve bu içselleştirmelerini düşünce ve davranışlarına da yansıttığı ayrımlaşma öncesi ilk evre olarak tanımlayabiliriz. Buna göre bir toplumun devamı ve istikrarı, o toplumu oluşturan birey ve grupların bütünleşmesine bağlıdır. Bütün toplumlar şu ya da bu

<sup>2</sup>Doğan, İsmail, *Sosyoloji (Kavramlar ve Sorunlar)*, 8. Baskı, Pegem Akademi Yay., Ankara 2008, s. 75.

<sup>3</sup>Türkkahraman, Mimar, “*Sosyal Değişme, Bütünleşme ve Çözülme Bağlamında Toplumda Farklı Kültür ve Anlayışların Yeri ve Önemi*”, *Alanya İşletme Fakültesi Dergisi*, Cilt: 1, Sayı: 1, Alanya 2009, s. 2.

<sup>4</sup>Nirun, Nihat, *Sosyal Dinamik Bünye Analizi*, Atatürk Kültür Merkezi Yayını, Ankara 1991, s. 106.

<sup>5</sup>Eröz, a.g.e., s. 186.

<sup>6</sup>Türkkahraman, a.g.m., s. 5.

şekilde bütün unsurlarıyla birlikte, içerdiği çatışmaları asgari düzeye indirgeme ve hatalarını telafi etme kapasitesine sahiptir. Ülken'in de ifade ettiği gibi toplum, zümreler ve toplumsal tabakaların karşılıklı ilişkilerinden oluşmaktadır. Bu oluşum, zümreleri meydana getiren toplumsal ilişkilerin çeşitliliğinden ve yoğunluğundan kaynaklanmaktadır<sup>7</sup>.

Sosyal bütünleşme ve gelişme açısından bakıldığında aslında bir toplumun kendi iç dinamikleriyle kendisini yenilemesi daha önemlidir. Bundan dolayı da bir toplumun kendi içerisindeki farklı kültür ve anlayışlara uzak kalmaması, soğuk durmaması ve onları önemsiz görmemesi gerekir. Bizim gibi toplumların temel sıkıntılarında birisi, başka toplumlardaki farklı fikir ve anlayışlara yakın durmak, iyimser bakmak ama kendi içimizdekilere uzak durmak ve ehemmiyet vermemek olsa gerek. Nitekim toplum olarak, kendimize bakış açısıyla ile dışı bakış açısının doğurduğu bir tenakuzu yaşamaktayız. O halde bugün içinde yaşadığımız toplumsal yapının özellikle iki ana kütesini oluşturan Türkler ile Kürtler arasında tezatlıklarla başlayan bu uzaklaşma süreci, birlikte yaşamının temel toplumsal alanlarında adenokarsinom bir illiyete neden olmuş mudur? Öyle değil ise, gelişen barış sürecinde tezatlıkları derinleştirmeyecek ve ölümcül illiyete neden olmayacak birlikte yaşamının, gelişmenin ve yenilenmenin temel dinamiklerinin hangi esaslara dayanarak gerçekleşeceği meselesi önem arz etmektedir.

Birlikteliğin yeniden inşası üzerine toplumsal gelişme ve yenilenmedeki bu esaslar, toplumun kendi iç dinamikleri üzerine mi yoksa dış, ithal fikir ve tecrübeler üzerine mi ikame edilecektir? O halde, bugün bilimsel bilgiye daha çok ihtiyaç duyulmaktadır. Durum tespitlerinin teoriden öteye çözüm üretmek adına yapılması elzemdir. Ampirik çalışmalardan elde edilecek sonuçlar, uygulayıcıları rehber olmada büyük katkı sağlayacaktır. Temennimiz odur ki, "toplumsal uzaklık" bağlamında Batı Anadolu'nun en çok göç aldığı şehirlerden biri olan Manisa il ve ilçe merkezlerinde yapmış olduğumuz bu araştırmanın, muhataplarınca dikkate alınmasıdır.

### **Araştırmanın Yöntemi Hakkında Özet Bilgi**

Bu araştırma, Doğu ve Güneydoğu Anadolu Bölgeleri'nden Manisa il ve ilçe merkezlerine türlü sebeplerle göç etmiş Kürtler ile içinde buldukları ana topluluğu oluşturan Türkler arasında belirgin bir toplumsal uzaklığın var olup olmadığının; var ise hangi alanlarda olduğunun tespitine yöneliktir.

Bir tarama (survey) araştırması olan bu çalışmada, araştırma alanını oluşturan ve örneklem olarak seçilen yerleşim alanları homojen gruplardan oluşmaktadır. Araştırma, nicel araştırma yöntemlerinden yüz yüze anket tekniği kullanılarak gerçekleştirilmiştir.

Araştırma bulguları, araştırma alanı olan Manisa il merkezi ile bu ile bağlı Turgutlu, Alaşehir ve Sarıgöl ilçe merkezlerinde yaşayan 18 yaş üzeri bireyleri kapsamaktadır. Araştırma sonuçları yapıldığı zaman dilimi ve seçilen örneklem ile sınırlıdır; sonuçların geçerliliği, görüşülenlerin anket sorularına vermiş oldukları cevapların doğru olduğu varsayımına dayanmaktadır.

Araştırma için evrenin tespit edilmesinde Yüksek Seçim Kurulunun 2011 genel seçimleri öncesinde yayınlamış olduğu verilerinden yararlanılmıştır. 2011 yılı

<sup>7</sup>Ülken, Hilmi Ziya, *Sosyoloji Problemleri*, İstanbul Ün. Edebiyat Fak. Yay, İstanbul 1955, s.13.

itibariyle seçmen listelerinde kayıtlı olan Manisa il merkezinde, Turgutlu ilçe merkezinde, Alaşehir ilçe merkezinde ve Sarıgöl ilçe merkezinde belirlenen mahallelerin seçmen sayıları ve homojenliği dikkate alınmıştır.

KÜRT			TÜRK		
MAHALLE	EVRE N	Örnekle m	MAHALLE	EVRE N	Örnekle m
Manisa M. Fevziçakmak Mah.	6046	178	Manisa Barbaros Mah.	7263	193
Turgutlu İstasyonaltı Mah.	3698	109	Turgutlu Albayrak Mah.	2975	79
Alaşehir Akarca Mah.	1306	38	Alaşehir Kurtuluş Mah.	1726	46
Sarıgöl Mimarsinan Mah.	1629	48	Sarıgöl Cumhuriyet Mah.	2128	56
<b>TOPLAM</b>	<b>12679</b>	<b>373</b>	<b>TOPLAM</b>	<b>14092</b>	<b>374</b>

Evreni temsil eden örneklem, amaçsal örnekleme türlerinden olan benzeşik (homojen) örnekleme yöntemiyle belirlenmiştir. Bu örnekleme yöntemi, evrenden araştırmanın problemiyle ilgili olarak benzeşik bir alt grubun, durumun seçilerek çalışmanın burada yapılmasını tanımlar. Maksimum çeşitlilik örneklemede, evrende yer alan ve kendi içlerinde benzeşik olan alt grupların seçilmesi hedeflenirken, benzeşik örneklemede, amaca bağlı olarak öncelik verilen sadece benzeşik bir alt grubun seçilmesi söz konusudur<sup>8</sup>. Bu yöntem ile Manisa merkez, Turgutlu merkez, Alaşehir merkez ve Sarıgöl merkezde birbirinden bağımsız ve etnik olarak homojen dağılım gösteren mahallelerde seçmen nüfusu oranı hesaba katılarak örneklem belirlenmiştir. Kürt kökenli vatandaşlar için Örneklem büyüklüğü %95 güven düzeyi ve  $\pm 5$  sapma payı esas alınarak 373, Türk kökenli vatandaşlar için Örneklem büyüklüğü %95 güven düzeyi ve  $\pm 5$  sapma payı esas alınarak 374 denek olarak belirlenmiştir.

### 1. Veri Toplama Aracı ve Analizi:

Araştırmada evreni temsil eden örneklem gruba uygulanmak üzere 18'i kapalı uçlu ve 6'sılıkert tipi toplam 24 sorudan oluşan anket formu hazırlanmıştır. Anket soruları oluşturulurken hipotezlerin test edilebilirliklerine imkân sağlamasına önem verilmiştir. Anket formunda yer alan ve etnik grupların bir birlerine olan sosyal mesafelerini ölçmemize imkân sağlayan sorular Bogardus'un 1925'te geliştirmiş olduğu "Toplumsal Uzaklık" ölçeğinden faydalanılarak araştırmamızın amacına uygun olarak değiştirilmiştir.

"Toplumsal uzaklık" kavramı ilk kez Simmel'in "Toplumsal Farklılıklar" adlı çalışmasında ortaya çıkmıştır. İlk tutum ölçme tekniği olan toplumsal uzaklık ölçeği

<sup>8</sup> Büyüköztürk, Şener; KılıçÇakmak, E.; Akgün, Ö. E.; Karadeniz, Ş., Demirel, F., *Bilimsel Araştırma Yöntemleri*, Pegem Akademi, Ankara 2012, s. 91.

Bogardus tarafından 1925 yılında insanların, diğer ırklar, dinler ve sınıflardan olan kişilerle ilişkileri kabul veya ret derecelerini kıyaslamak amacıyla geliştirilmiştir<sup>9</sup>.

Toplumsal uzaklığı ölçmeye yönelik sorularda beşli derecelendirme seçenekleri kullanılmıştır. Örneklem grubunun etnik gruba yönelik toplumsal uzaklık tutumlarını ölçmek için maddelere “Kesinlikle destekliyorum”, “Destekliyorum”, “Kararsızım”, “Desteklemiyorum”, “Hiç desteklemiyorum” şeklinde beş seçenek oluşturulmuştur.

Kesinlikle destekliyorum	=	5
Destekliyorum	=	4
Kararsızım	=	3
Desteklemiyorum	=	2
Hiç desteklemiyorum	=	1

Anketlerden elde edilen veriler, Statistical Package for Social Science for Windows (SPSS 15.0) programı kullanılarak bilgisayar ortamına aktarılmış ve verilerin analizinde bu programdan yararlanılmıştır. Araştırmada elde edilen verilerin analizinde yüzde ve frekans dağılımı, aritmetik ortalama, t-testi, varyans analizi (Anova), tukey çoklu karşılaştırma analizi kullanılmıştır. İki grup arasındaki anlamlılık ilişkisi t-testi, ikiden fazla gruplarda ise varyans analizi (Anova) kullanılmıştır. Varyans analizi sonucunda tutum düzeylerinin farklılaşığına ilişkin bir sonuca varıldığında, hangi gurupların tutum düzeylerinde farklılaşmalar bulunduğunu tespit etmek için tukey testi uygulanmıştır. Söz konusu testlerde anlamlılık 0,05 olarak alınmıştır. Ölçeğin güvenilirliği Cronbach’s Alfa iç tutarlılık katsayısı ile ölçülmüştür.

## 2. Veri Toplama Aracının Güvenirliği ve Geçerliliği:

**Tablo 1: Toplumsal Uzaklık Ölçeği:**

Veri Toplama Aracının Güvenirliği	Cronbach’s Alpha
Türk	0,95
Kürt	0,96

**Tablo 2: Toplumsal Uzaklık Ölçeği:**

Kürt	Faktör Yüğü	Türk	Faktör Yüğü
Evlenebilirim veya kız alıp verebilirim	,861	Evlenebilirim veya kız alıp verebilirim	,724
Dost-arkadaş olabilirim	,956	Dost-arkadaş olabilirim	,951
Aynı işyerinde çalışabilirim	,977	Aynı işyerinde çalışabilirim	,956
Komşu olabilirim	,970	Komşu olabilirim	,954
Yardımda bulunabilirim	,970	Yardımda bulunabilirim	,927
Aynı ülkede yaşamaktan mutluluk duyarım	,887	Aynı ülkede yaşamaktan mutluluk duyarım	,908

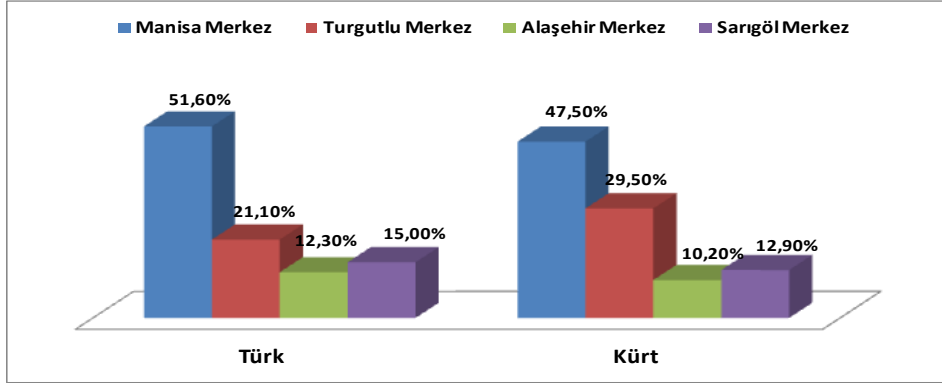
Açıklanan varyans %87,9

Açıklanan varyans %82,28

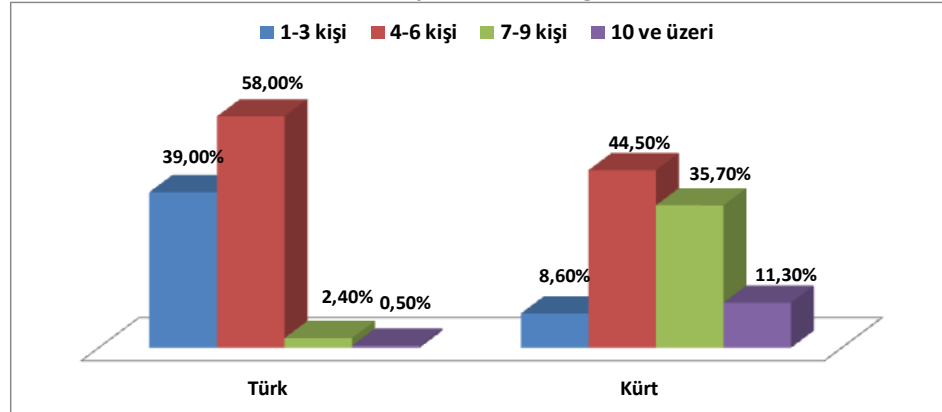
<sup>9</sup> Tavşancıl, Ezel, *Tutumların Ölçülmesi Ve SPSS İle Veri Analizi*, Nobel Yayın Dağıtım, Ankara 2010, s. 115.

### 3. Araştırma Alanının Demografik Özellikleri:

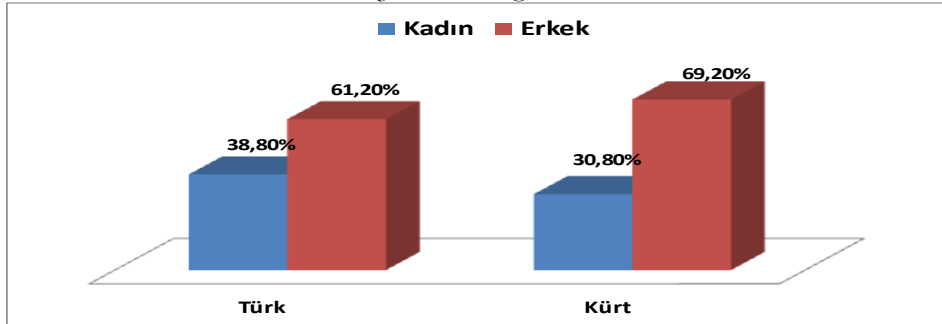
**Tablo 1: Örneklem Grubunun Yerleşim Yerine Göre Dağılımı:**

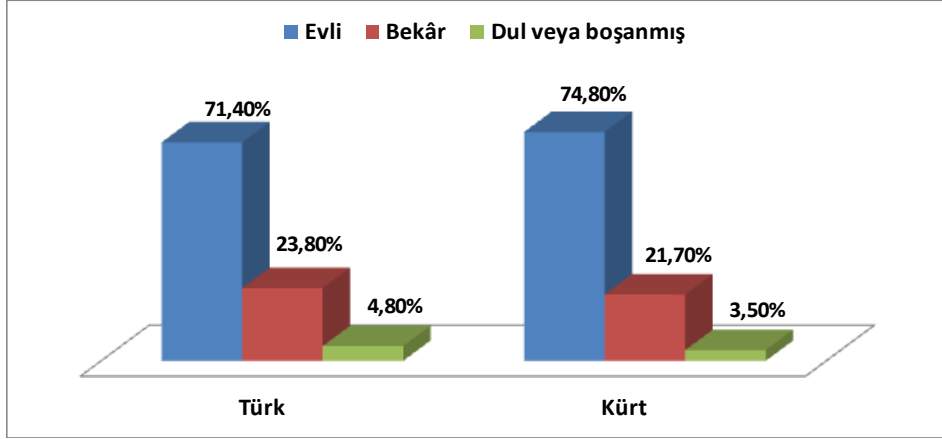
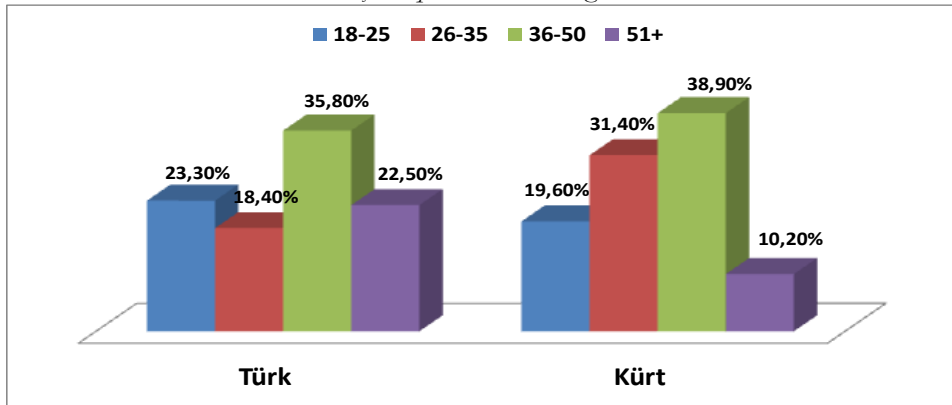
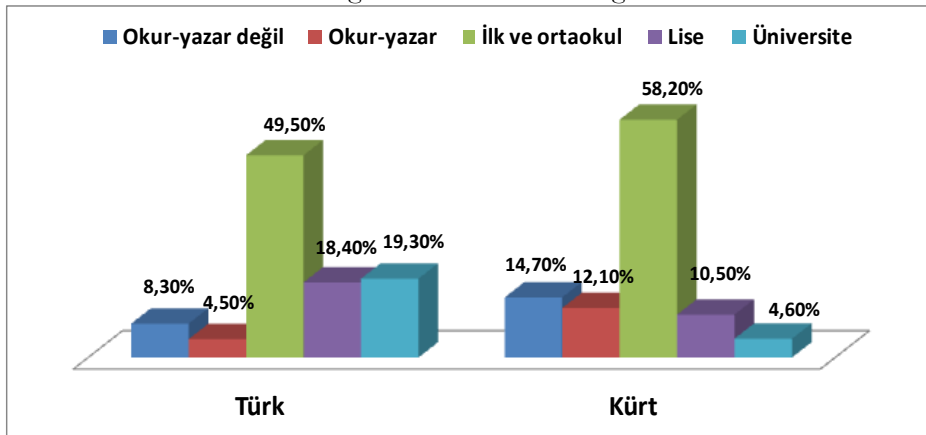


**Tablo 2: Örneklem Grubunun Hane Nüfusuna Göre Dağılımı:**

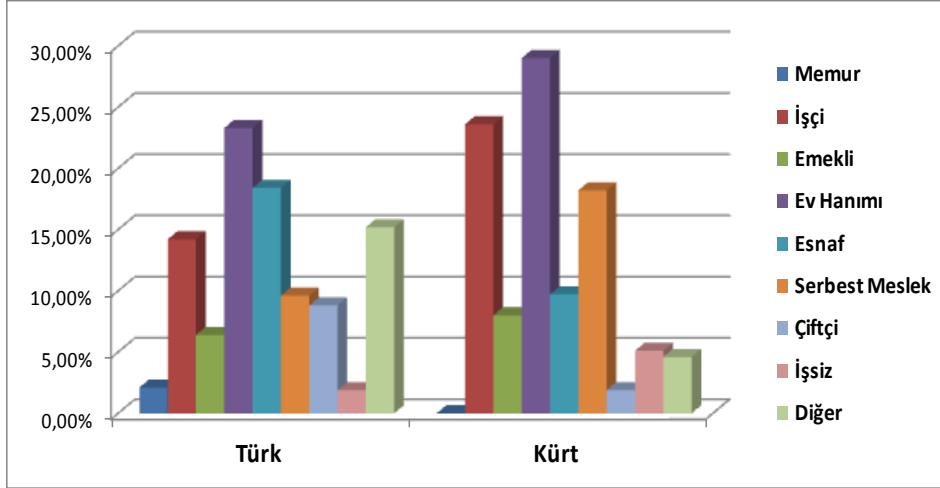


**Tablo 3: Örneklem Grubunun Cinsiyete Göre Dağılımı:**

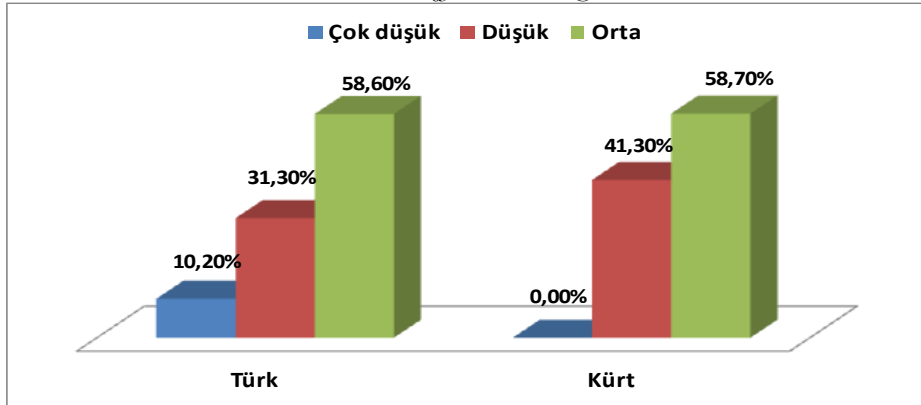


**Tablo 4:** *Örnekleme Grubunun Medeni Duruma Göre Dağılımı:***Tablo 5:** *Örnekleme Grubunun Yaş Gruplarına Göre Dağılımı:***Tablo 6:** *Örnekleme Grubunun Eğitim Durumuna Göre Dağılımı:*

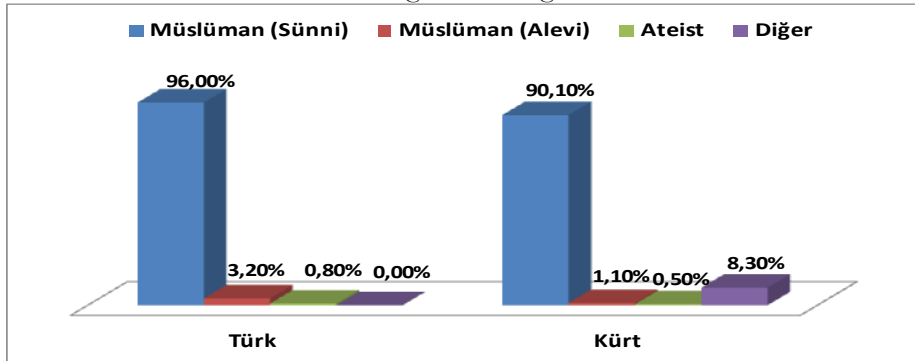
Tablo 7: Örneklem Grubunun Meslek Gruplarına Göre Dağılımı:



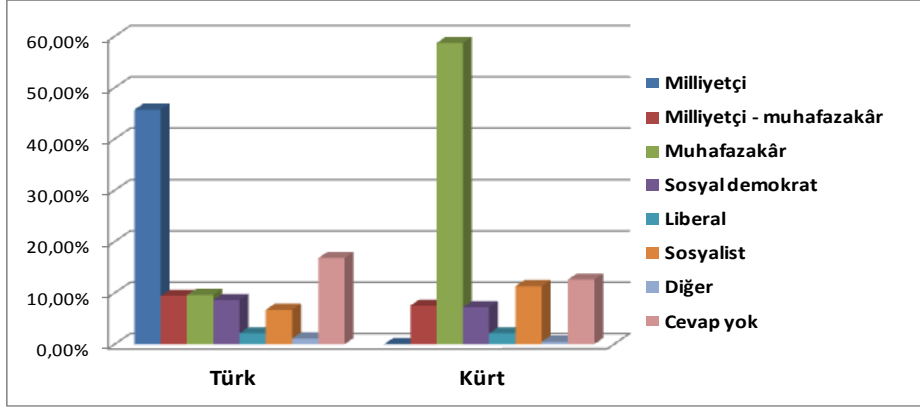
Tablo 8: Örneklem Grubunun Gelir Düzeyine Göre Dağılımı:



Tablo 9: Örneklem Grubunun Dini Kimliğine Göre Dağılımı:





**Tablo 10: Örneklem Grubunun İdeolojik Kimliğe Göre Dağılımı:**

Örneklem grubun demografik özellikleri incelendiğinde; Türkler ile Kürtler arasında gelir düzeyinde ve dini kimlikte belirgin bir farklılığın olmadığı; ilköğretim sonrası örgün eğitimlilikte Türklerin Kürtlere nazaran daha yüksek olduğu; ideolojik kimlik tanımlamalarında Türkler ile Kürtler arasında belirgin derecede bir farklılığın olduğu anlaşılmaktadır. Türkler, kendini milliyetçi olarak tanımlamakta, Kürtler ise kendini muhafazakâr olarak tanımlamaktadır.

### 3. Araştırma Verilerinin Ölçümü Ve Değerlendirilmesi:

**Tablo 1: Beşli Ölçeğin Puan Sınırları:**

	Derece	Puan	Puan Sınırı
Kesinlikle destekliyorum	Çok yüksek	5	4.21 – 5.00
Destekliyorum	Yüksek	4	3.41 – 4.20
Kararsızım	Orta	3	2.61 – 3.40
Desteklemiyorum	Düşük	2	1.81 – 2.60
Hiç desteklemiyorum	Çok düşük	1	1.00 – 1.80

**Tablo 2: Etnik Kimlik Değişkenine Göre Toplumsal Uzaklık Ölçeği Puan Ortalaması İle İlgili T-Testi Sonuçları:**

	Etnik kimlik	N	Ortalama (X)	Standart Sapma	Standart Hata
Toplumsal Uzaklık Ölçeği Puan Ortalaması	Türk	374	3,82	1,164	,060
	Kürt	373	4,31	,584	,030
<b>S.D:</b>		<b>745</b>			<b>T:-8,794</b>
<b>p&lt;0,05 Önemli</b>					

Tablo incelendiğinde araştırmamıza katılan deneklerin etnik kimliklerine göre toplumsal uzaklık ölçeği ortalamalarının istatistiksel olarak anlamlı farklılık gösterdiği

anlaşılmaktadır. Sonuçlara göre kendini Kürt olarak tanımlayan bireylerin (4,31) sosyal uzaklık açısından Türklere (3,82) oranla kendilerini daha yakın sosyal ilişki içerisinde gördükleri anlaşılmaktadır. Kürtler Türklere oranla daha yüksek bir ortalamaya sahip olmakla beraber iki etnik grup arasında sorun teşkil edecek toplumsal uzaklık olmadığı görülmektedir.

**Tablo 3:** Toplumsal Uzaklık Ölçeği Maddeleri İstatistiksel Değerleri:

Ölçek maddeleri	TÜRK				KÜRT			
	Sayı	Stan dard Sapma	Orta lama ( $\bar{X}$ )	Tutum Derecesi	Sayı	Stan dard Sapma	Orta lama ( $\bar{X}$ )	Tutum Derecesi
Evlenebilirim veya kız alıp verebilirim	374	1,57	<b>3,21</b>	Orta	373	0,840	<b>4,07</b>	Yüksek
Dost-arkadaş olabilirim	374	1,27	<b>3,89</b>	Yüksek	373	0,593	<b>4,33</b>	Çok Yüksek
Aynı işyerinde çalışabilirim	374	1,21	<b>3,99</b>	Yüksek	373	0,586	<b>4,36</b>	Çok Yüksek
Komşu olabilirim	374	1,23	<b>3,97</b>	Yüksek	373	0,605	<b>4,35</b>	Çok Yüksek
Yardımda bulunabilirim	374	1,21	<b>4,01</b>	Yüksek	373	0,584	<b>4,37</b>	Çok Yüksek
Aynıülkede yaşamaktan mutluluk duyarım	374	1,29	<b>3,88</b>	Yüksek	373	0,547	<b>4,38</b>	Çok Yüksek
Genel	374	1,16	<b>3,82</b>	Yüksek	373	0,584	<b>4,31</b>	Çok Yüksek

**Tablo 4:** Yerleşim Yeri Değişkenine Göre Toplumsal Uzaklık Ölçeği Puan Ortalaması İle İlgili Tek Yönlü Varyans Analizi (Anova) Sonuçları:

Etnik Kimlik	Yerleşim Yeri	N	Ortalama ( $\bar{X}$ )	Standart Sapma	Standart Hata	Gruplar arası anlamlı fark
TÜRK	1.Manisa Merkez	193	3,94	,981	,071	1-3, 2-3
	2.Turgutlu Merkez	79	3,90	,678	,076	
	3.Alaşehir Merkez	46	3,38	1,598	,236	
	4.Sarıgöl Merkez	56	3,68	1,685	,225	
	<b>Genel Toplam</b>	374	3,82	1,164	,060	
S.D:3/370						F:3,3
p<0,05 Önemli						
Etnik	Yerleşim Yeri	N	Ortalama	Standart	Standart	Gruplar

Kimlik			( $\bar{X}$ )	Sapma	Hata	arası anlamlı fark
KÜRT	1.Manisa Merkez	177	3,99	,387	,029	1-2, 1-3, 1-4, 2-3, 3-4
	2.Turgutlu Merkez	110	4,49	,520	,050	
	3.Alaşehir Merkez	38	4,91	,276	,045	
	4.Sarıgöl Merkez	48	4,57	,795	,115	
	<b>Genel Toplam</b>	373	4,31	,584	,030	
<b>S.D:3/369</b>					<b>F:53,713</b>	
<b>p&lt;0,05 Önemli</b>						

(Tablo 4) incelendiğinde araştırmamıza katılan deneklerden etnik kimlikleri Türk olanların yaşadıkları yerleşim yerine göre toplumsal uzaklık ölçeği puan ortalamalarının istatistiksel olarak anlamlı farklılık gösterdiği görülmektedir. Farklılaşmanın hangi gruplar arasında olduğunu tespit etmek amacıyla Tukey testi yapılmıştır. Tukey testi sonuçlarına göre farklılaşma 1-3 (Manisa Merkez "3,94" - Alaşehir Merkez "3,38"), 2-3 (Turgutlu Merkez "3,90"- Alaşehir Merkez"3,38") grupları arasında olduğu görülmektedir. Sonuçlara göre Manisa Merkez ve Turgutlu Merkezde yaşayanların, Alaşehir merkezde yaşayanlara oranla toplumsal uzaklık ölçeği puan ortalamalarının daha yüksek olduğu görülmektedir.

Buna karşın etnik kimlikleri Kürt olanların yaşadıkları yerleşim yerine göre toplumsal uzaklık ölçeği puan ortalamalarının istatistiksel olarak anlamlı farklılık gösterdiği görülmektedir. Tukey testi sonuçlarına göre farklılaşma 1-2, 1-3, 1-4, 2-3, 3-4 arasında olduğu anlaşılmaktadır. Buna göre Manisa merkezde yaşayan Kürtlerin, Turgutlu merkezde ve Alaşehir merkezde yaşayan Kürtlere oranla, Turgutlu merkezde ve Sarıgöl merkezde yaşayanların Alaşehir merkezde yaşayanlara oranla toplumsal uzaklık ölçeği puan ortalamasının daha düşük ortalamaya sahip olduğu görülmektedir.

**Tablo 5: Cinsiyet Değişkenine Göre Toplumsal Uzaklık Ölçeği Puan Ortalaması İle İlgili T-Testi Sonuçları:**

Etnik Kimlik	Cinsiyet	N	Ortalama (X)	Standart Sapma	Standart Hata
TÜRK	Kadın	145	3,87	1,047	,087
	Erkek	229	3,79	1,233	,081
<b>S.D:</b>		<b>372</b>	<b>T:0,61</b>		
<b>p&gt;0,05 Önemsiz</b>					
Etnik Kimlik	Cinsiyet	N	Ortalama (X)	Standart Sapma	Standart Hata
KÜRT	Kadın	115	4,26	,679	,063
	Erkek	258	4,33	,536	,033
<b>S.D:</b>		<b>372</b>	<b>T:-1,176</b>		
<b>p&gt;0,05 Önemsiz</b>					

(Tablo 5) incelendiğinde araştırmamıza katılan deneklerden etnik kimlikleri Türk olanların cinsiyet değişkenine göre toplumsal uzaklık ölçeği puan ortalamalarının istatistiksel olarak anlamlı farklılık göstermediği görülmektedir. Aynı şekilde Kürt olanların da cinsiyet değişkenine göre toplumsal uzaklık ölçeği puan ortalamalarının istatistiksel olarak anlamlı farklılık göstermediği görülmektedir.

**Tablo 6:** Yaş Değişkenine Göre Toplumsal Uzaklık Ölçeği Puan Ortalaması İle İlgili Tek Yönlü Varyans Analizi (Anova) Sonuçları:

Etnik Kimlik	Yaş	N	Ortalama ( $\bar{X}$ )	Standart Sapma	Standart Hata	Gruplar arası anlamlı fark
TÜRK	1. 18-25 yaş	87	3,92	,944	,101	-
	2. 26-35 yaş	69	3,99	1,085	,131	
	3. 36-50 yaş	134	3,80	1,175	,102	
	4. 51+ yaş	84	3,62	1,381	,151	
	<b>Genel Toplam</b>	374	3,82	1,164	,060	
S.D:3/370 p>0,05 Önemsiz						F:1,535
Etnik Kimlik	Yaş	N	Ortalama ( $\bar{X}$ )	Standart Sapma	Standart Hata	Gruplar arası anlamlı fark
KÜRT	1. 18-25 yaş	73	4,39	,507	,059	1-4, 2-4,
	2. 26-35 yaş	117	4,38	,520	,048	
	3. 36-50 yaş	145	4,28	,570	,047	
	4. 51+ yaş	38	4,03	,840	,136	
	<b>Genel Toplam</b>	373	4,31	,584	,030	
S.D:3/369 p<0,05 Önemli						F:4,215

(Tablo 6) incelendiğinde araştırmamıza katılan deneklerden etnik kimlikleri Türk olanların yaş değişkenine göre toplumsal uzaklık ölçeği puan ortalamalarının istatistiksel olarak anlamlı farklılık göstermediği görülmektedir.

Kürt olanların ise, yaş değişkenine göre toplumsal uzaklık ölçeği puan ortalamalarının istatistiksel olarak anlamlı farklılık gösterdiği görülmektedir. Tukey testi sonuçlarına göre farklılaşma 1-4, 2-4 grupları arasında olduğu anlaşılmaktadır. Buna göre 18-25 yaş ve 26-35 yaş grubunda olan bireyler 51 yaş ve üzeri olan grubun oranla toplumsal uzaklık ölçeği puan ortalamasının daha yüksek ortalamaya sahip olduğu görülmektedir.

**Tablo 7:** Eğitim Durumu Değişkenine Göre Toplumsal Uzaklık Ölçeği Puan Ortalaması İle İlgili Tek Yönlü Varyans Analizi (Anova) Sonuçları:

Etnik Kimlik	Eğitim Durumu	N	Ortalama ( $\bar{X}$ )	Standart Sapma	Standart Hata	Gruplar arası anlamlı fark
TÜRK	1.Okur-yazar değil	31	3,41	1,389	,249	1-5, 4-5,
	2.Okur-yazar	17	4,26	,656	,159	
	3.İlk ve ortaokul	185	3,81	1,223	,090	
	4.Lise	69	3,54	1,305	,157	
	5.Üniversite	72	4,20	,589	,069	
	<b>Genel Toplam</b>	374	3,82	1,164	,060	
<b>S.D:4/369</b>						<b>F:4,669</b>
<b>p&lt;0,05 Önemli</b>						
Etnik Kimlik	Eğitim Durumu	N	Ortalama ( $\bar{X}$ )	Standart Sapma	Standart Hata	Gruplar arası anlamlı fark
KÜRT	1.Okur-yazar değil	55	4,00	,741	,100	1-3, 1-4, 1-5, 2-5, 3-5
	2.Okur-yazar	45	4,29	,515	,077	
	3.İlk ve ortaokul	217	4,31	,535	,036	
	4.Lise	39	4,50	,515	,082	
	5.Üniversite	17	4,91	,244	,059	
	<b>Genel Toplam</b>	373	4,31	,584	,030	
<b>S.D:4/368</b>						<b>F:10,341</b>
<b>p&lt;0,05 Önemli</b>						

(Tablo 7) incelendiğinde araştırmamıza katılan deneklerden etnik kimlikleri Türk olanların eğitim durumuna göre toplumsal uzaklık ölçeği puan ortalamalarının istatistiksel olarak anlamlı farklılık gösterdiği görülmektedir. Tukey testi sonuçlarına göre farklılaşmanın 1-5 ve 4-5 grupları arasında olduğu görülmektedir. Sonuçlara göre okur-yazar olmayanlar ve lise mezunu olan bireylerin Üniversite mezunlarına oranla toplumsal uzaklık ölçeği puan ortalamalarının daha düşük olduğu görülmektedir.

Etnik kimlikleri Kürt olanların da eğitim durumuna göre toplumsal uzaklık ölçeği puan ortalamalarının istatistiksel olarak anlamlı farklılık gösterdiği görülmektedir. Tukey testi sonuçlarına göre farklılaşma 1-3, 1-4, 1-5, 2-5, 3-5 arasında olduğu anlaşılmaktadır. Buna göre okur-yazar olmayanların; ilk ve ortaokul, lise ve Üniversite mezunlarına oranla toplumsal uzaklık ölçeği puan ortalamasının daha düşük ortalamaya sahip olduğu görülmektedir. Ayrıca okur-yazar ile ilk-ortaokul

mezunlarının üniversite mezunlarına oranla daha düşük ortalamaya sahip oldukları anlaşılmaktadır.

**Tablo 8:** Gelir Düzeyi Değişkenine Göre Toplumsal Uzaklık Ölçeği Puan Ortalaması İle İlgili Tek Yönlü Varyans Analizi (Anova) Sonuçları:

Etnik Kimlik	Gelir Düzeyi	N	Ortalama ( $\bar{X}$ )	Standart Sapma	Standart Hata	Gruplar arası anlamlı fark
TÜRK	1.Çok düşük	38	3,05	1,718	,279	1-2, 1-3,
	2.Düşük	117	3,93	1,012	,094	
	3.Orta	219	3,90	1,074	,073	
	<b>Genel Toplam</b>	374	3,82	1,164	,060	
<b>S.D:3/370</b>						<b>F:1,535</b>
<b>p&lt;0,05 Önemli</b>						
Etnik Kimlik	Gelir Düzeyi	N	Ortalama ( $\bar{X}$ )	Standart Sapma	Standart Hata	Gruplar arası anlamlı fark
	1.Düşük	154	4,34	,599	,048	-
	2.Orta	219	4,28	,574	,039	
	<b>Genel Toplam</b>	373	4,31	,584	,030	
<b>S.D:1/371</b>						<b>F:0,988</b>
<b>p&gt;0,05 Önemsiz</b>						

(Tablo 8) incelendiğinde araştırmamıza katılan deneklerden etnik kimlikleri Türk olanların gelir düzeyine göre toplumsal uzaklık ölçeği puan ortalamalarının istatistiksel olarak anlamlı farklılık gösterdiği görülmektedir. Tukey testi sonuçlarına göre farklılaşmanın 1-2 ve 1-3 grupları arasında olduğu görülmektedir. Buna göre çok düşük gelire sahip olanlar, düşük ve orta düzeyde gelire sahip olanlara oranla toplumsal uzaklık ölçeği puan ortalamalarının daha düşük olduğu görülmektedir. Aynı şekilde etnik kimlikleri Kürt olanların ise, gelir düzeyine göre toplumsal uzaklık ölçeği puan ortalamalarının istatistiksel olarak anlamlı farklılık göstermediği görülmektedir.

**Tablo 9:** İdeolojik Kimlik Değişkenine Göre Toplumsal Uzaklık Ölçeği Puan Ortalaması İle İlgili Tek Yönlü Varyans Analizi (Anova) Sonuçları:

Etnik Kimlik	İdeolojik Kimlik	N	Ortalama ( $\bar{X}$ )	Standart Sapma	Standart Hata	Gruplar arası anlamlı fark
TÜRK	1.Milliyetçi	171	3,54	1,303	,100	1-4, 1-5
	2.Muhafazakâr	71	4,04	,613	,104	
	3.Sosyal demokrat	32	3,92	,942	,166	
	4.Liberal	8	4,81	,339	,120	
	5.Sosyalist	25	4,23	1,176	,235	
	6.Diğer	4	4,00	,000	,000	
	7.Cevap yok	63	4,00	1,295	,163	
	<b>Genel Toplam</b>	<b>374</b>	<b>3,82</b>	<b>1,164</b>	<b>,060</b>	
<b>S.D:7/366</b>						<b>F:3,47</b>
<b>p&lt;0,05 Önemli</b>						
Etnik Kimlik	İdeolojik Kimlik	N	Ortalama ( $\bar{X}$ )	Standart Sapma	Standart Hata	Gruplar arası anlamlı fark
	1.Milliyetçi	28	4,32	,491	28	2-3, 2-5, 2-7,
	2.Muhafazakâr	219	4,09	,535	219	
	3.Sosyal demokrat	27	4,46	,518	27	
	4.Liberal	8	4,40	,549	8	
	5.Sosyalist	42	4,63	,495	42	
	6.Diğer	2	5,00	,000	2	
	7.Cevap yok	47	4,66	,530	47	
	<b>Genel Toplam</b>	<b>373</b>	<b>4,31</b>	<b>,584</b>	<b>373</b>	
<b>S.D:6/366</b>						<b>F:15,745</b>
<b>p&lt;0,05 Önemli</b>						

(Tablo 9) incelendiğinde araştırmamıza katılan deneklerden etnik kimlikleri Türk olanların ideolojik kimliğe göre toplumsal uzaklık ölçeği puan ortalamalarının istatistiksel olarak anlamlı farklılık gösterdiği görülmektedir. Tukey testi sonuçlarına göre farklılaşmanın 1-4 ve 1-5 grupları arasında olduğu görülmektedir. Buna göre kendisini ideolojik olarak milliyetçi olarak tanımlayanlar, liberal ve sosyalist olarak tanımlayanlara oranla toplumsal uzaklık ölçeği puan ortalamalarının daha düşük olduğu görülmektedir.

Etnik kimlikleri Kürt olanların da ideolojik kimliğe göre toplumsal uzaklık ölçeği puan ortalamalarının istatistiksel olarak anlamlı farklılık gösterdiği görülmektedir. Tukey testi sonuçlarına göre farklılaşma 2-3, 2-5, 2-7 arasında olduğu

anlaşılmaktadır. Buna göre kendisini muhafazakâr olarak tanımlayanların sosyal demokrat, sosyalist ve soruya cevap vermeyenlere oranla daha düşük ortalamaya sahip oldukları anlaşılmaktadır.

### Manisa'da Yaşayan Kürtlerin Göç Üzerine Değerlendirmesi

**Tablo 1: Dışarıdan Göçün Hangi Bölgeden Olduğu**

		Sayı	%	Birikimli %
KÜRT	Doğu Anadolu	216	57,9	57,9
	Güneydoğu Anadolu	157	42,1	100,0
	<b>Toplam</b>	373	100,0	

**Tablo 2: Ailenin Kaç Yıl Önce Göç Ettiği**

		Sayı	%	Birikimli %
KÜRT	1-5 yıl	15	4,0	4,0
	6-10 yıl	58	15,5	19,6
	11-15 yıl	112	30,0	49,6
	16-20 yıl	73	19,6	69,2
	21 yıl +	115	30,8	100,0
	<b>Toplam</b>	373	100,0	

Örneklem grubu oluşturan Kürtlerin Manisa il ve ilçelerine ağırlıklı olarak Doğu Anadolu Bölgesi'nde yer alan yerleşim alanlarından göç ettikleri görülmektedir. Göç sonucu yerleşik hayatın bir parçasını oluşturan Kürtlerin yaklaşık %80'i Manisa'da 10 yılı aşkın bir süredir bu yeni yerleşim alanlarında yaşamlarını idame ettirmektedirler.

**Tablo 3: Göç Etme Nedeni**

		Sayı	%	Geçerli %	Birikimli %
KÜRT	İş imkânı sağlamak	288	77,2	77,2	77,2
	Terör	26	7,0	7,0	84,2
	Kan davası	20	5,4	5,4	89,5
	Diğer	39	10,5	10,5	100,0
	<b>Toplam</b>	373	100,0	100,0	

Görüldüğü üzere, Kürtlerin göç etme nedenlerinde en belirgin neden ekonomik sorunlardır. Son yıllarda Kürt halkının göç etme nedenleri arasında terörün başat sebep olarak gösterilmesi, ekonomik nedenlerle karşılaştırıldığında oldukça düşük bir orana



sahiptir. Ancak bölgenin kendi içinde belli yerleşim alanlarına yapılan göçlerin nedenlerinde bu verilerin oranlarında farklılıklar olabilir.

**Tablo 4:** Göçle Yerleşilen Yeni Yaşam Mekânında Karşılaşılan Sorunlar (Çoklu Cevap)

	Sayı	%
Ekonomik sorunlar	279	31,2%
İş bulma sorunu	300	33,6%
Kültürel uyum sorunu	96	10,7%
Şehir hayatına uyum sorunu	40	4,5%
Konut sorunu	174	19,5%
Diğer	5	,6%
<b>Toplam Cevap</b>	<b>894</b>	<b>100,0%</b>

(Tablo 4)den de anlaşılacağı üzere göçle gelen Kürtlerin ana kütle ile ilgili önemsenecek oranda bir uyum problemi yoktur. Göç etme nedenleri ile göç ettikleri yerleşim alanlarında karşılaştıkları temel sorun yine ekonomik nedenlerle ilişkilidir. Konut sorununun yaklaşık %20'li bir paya sahip olması, Kürtlerin göç ettikleri yerleşim alanlarında yerel yönetimlerin daha çok imarlı yapılaşmaya yönelik uygulamalarının rolü gözükmektedir. Fakat bu sorun yerleşik yapının diğer sakinleri için de geçerlidir.

**Tablo 5:** Göçle Yerleşilen Yeni Yaşam Mahallini Tercih Nedeni

	Sayı	%	Birikimli %
Hemşerilerimin olması	123	33,0	33,0
Akrabalarımın olması	197	52,8	85,8
Ev Kirası ucuz olması	14	3,8	89,5
Ulaşım kolay olmalı	2	,5	90,1
Fark etmez	37	9,9	100,0
<b>Toplam</b>	<b>373</b>	<b>100,0</b>	

**Tablo 6:** Tekrar Memleketine Dönme İsteği

	Sayı	%	Birikimli %
KÜRT	Düşünüyorum	59	15,8
	Kararsızım	73	19,6
	Düşünmüyorum	241	64,6
	<b>Toplam</b>	<b>373</b>	<b>100,0</b>

Göç eden kişilerin göç etme alanları olarak (%86) gerek ekonomik gerekse sosyal bağlarını daha rahat sürdürebilecekleri hemşehrilerinin buldukları mahalleleri tercih ettikleri görülmektedir. Göçle gelen Kürtlerin Tablo 6'danda anlaşılacağı üzere %65'i artık yeni yerleşim mekanını benimsemiş ve tekrar geri dönüşü düşünmemektedir.

### Toplumsal Uzaklığın Belirleyici Alanları Açısından Türkler ve Kürtler

Aşağıdaki tabloda sunulan veriler bu araştırmanın temel amacını yansıtmaktadır. Bir toplumu oluşturan farklılıkların bütünleştirici (cem) alanları olarak belirlediğimiz evlilik, dostluk, komşuluk, yardımlaşma gibi kriterler, aynı zamanda o toplumun kendi içinde birliğini koruduğunun ve sürdürdüğünün de emareleri olarak kabul edilmektedir. Diğer bir ifadeyle, toplumsal bütünleşmenin en temel ilişkiler ağını oluşturan bu kriterlerin, o toplumdaki birlik alanlarında hangi değerlerin etkin bir role sahip olduğunun da aşikar sonuçlarını vermektedir. Dolayısıyla Türkler ile Kürtler arasında birlik prensibinin zannedilen arızalarının giderilmesi ve bu birlikteliğin yeniden inşası için bu alanlarda yapılacak bilimsel araştırmalara daha çok ihtiyaç vardır. Çünkü bilim; “dünyanın müşahedesini, tasvirini, tarifini, sınıflamasını, ölçülmesini, tecrübe edilmesini, genelleştirilmesini (yani olayların müşterek sebeplerinin soyutlanarak genel, sebep-sonuç ilişkilerinin izahı), önceden bilinmesi, değer takdiri ve kontrolüdür<sup>10</sup>.

**Tablo 1:** Toplumsal Uzaklık Ölçeği Maddeleri İstatistiksel Değerleri

Ölçek maddeleri	TÜRK				KÜRT			
	Sayı	Standart Sapma	Ortalama ( $\bar{X}$ )	Tutum Derecesi	Sayı	Standart Sapma	Ortalama ( $\bar{X}$ )	Tutum Derecesi
Evlenebilirim veya kız alıp verebilirim	374	1,57	<b>3,21</b>	Orta	373	0,840	<b>4,07</b>	Yüksek
Dost-arkadaş olabilirim	374	1,27	<b>3,89</b>	Yüksek	373	0,593	<b>4,33</b>	Çok Yüksek
Aynı işyerinde çalışabilirim	374	1,21	<b>3,99</b>	Yüksek	373	0,586	<b>4,36</b>	Çok Yüksek
Komşu olabilirim	374	1,23	<b>3,97</b>	Yüksek	373	0,605	<b>4,35</b>	Çok Yüksek
Yardımda bulunabilirim	374	1,21	<b>4,01</b>	Yüksek	373	0,584	<b>4,37</b>	Çok Yüksek

<sup>10</sup>Kurtkan Bilgiseven, Amiran, *Türkiye'de Sosyal Çözüm Teblikleri*, Filiz Kitabevi, İstanbul 1990, s.3.

Aynıülkede yaşamaktan mutluluk duyuyum	374	1,29	<b>3,88</b>	Yüksek	373	0,547	<b>4,38</b>	Çok Yüksek
Genel	374	1,16	<b>3,82</b>	Yüksek	373	0,584	<b>4,31</b>	Çok Yüksek

Bu tablo, iki toplumsal grup arasında bütünleşmenin temel ölçütleri olarak belirlenen tutumlar üzerinde birbirine olan uzaklıklarını ölçmektedir. Elde edilen verileri inceleyecek olursak (Tablo 1); her şeyden önce bir toplumun en önemli ilişkilerinden biri olarak kabul edilen ve bütünleşmenin varlığını yansıtan tutum “evlilik ve karşılıklı kız alma-kız verme” konusundaki yaklaşımlarıdır. Kürtlerin Türklere karşı evlilik konusundaki tutumları oldukça yüksektir. Türklerin ise, Kürtlere oranla bu konudaki tutumları orta düzeydedir. Bu yaklaşımı, yaşanan süreçlerin Türkler üzerindeki olumsuz etkisi, çekingenlik durumu olarak değerlendirmek gerekir. Zira bu çekingenlik halinin diğer tutumlara da kısmen yansıdığı görülmektedir. Ancak Türkler de Kürtler de birbirlerine karşı dayanışmacı toplum ayrıcalığını yansıttıkları en önemli davranışın “yardımda bulunmak” olduğunu görüyoruz. Aynı mahallede, aynı iş yerinde, komşulukta ve en önemlisi aynıülkede beraber yaşamak konusunda her iki grubun belirgin bir farklılaşması yoktur. Onca sorunu birlikte yaşamış bu kitleler, birbirlerine karşı nefreti yüceltmemişler, kinleri oluşmamış ve müşterekliklerinden ödün vermemişlerdir. Göçle yeni yaşam alanları kurmak üzere Batı Anadolu’nun bir şehrine 1960’lardan beri çeşitli nedenlerle gelmiş ve yerleşmiş olan Kürtler, bugün bu şehirlerin birer sakini olmuş, komşuluklar geliştirmiş ve evlilikler yapmıştır. Toplumsal uzaklığı temsil edecek alanlarda birbirinden soyutlanmış bir toplumsal yapı görünümü oluşmamıştır.

### Sonuç ve Değerlendirme

Bu çalışmada ortaya çıkan veriler göstermiştir ki, toplumsal bütünlük algısını belirleyen ve etkileyen değer ve tutumlar konusunda hem Türkiye genelinde hem de etnik kökenler bazında son derece yüksek bir toplumsal mutabakat, her türlü üst yapı sorunlarına rağmen, varlığını sürdürmektedir. Elde edilen veriler, Türkler ile Kürtler arasında aile, arkadaşlık ve komşuluk ilişkilerinin kurulduğunu ve bu ilişkilerin zaman içinde derinleştiğini göstermektedir. Manisa’da Kürtlerin yerleşim alanlarıyla bakıldığında bugün her dört Türk’ten birinin Kürt komşusu olduğu, yani ortak toplumsal ve kamusal mekânı paylaştıkları görülmektedir. Yaklaşık 30 yıldır yaşanan her türlü olumsuzluluğa rağmen, birlikte yaşama sağduyusu ve müşterek yaşamın harcı olan değerler daha etkin olmuş ve toplumsal dokusunda bir çatlama oluşturacak sosyolojik sonuçlar doğurmamıştır.

Netice itibarıyla bir toplumun kültürel alanındaki bazı farklılıkların dikatomik durumu, o toplumun birbirinden uzaklaşmasının biricik sebebi olarak görülmemelidir. Sadece, bu dikatomik durumun aşılmasıyla da yeni bir yaşam ve değer sisteminin getirilmesi kolay olmayacaktır. Önemli olan, üst yapıda meydana gelen sorunların altında yatanları çözüme kavuşturabilmektir. Yani, toplumsal sorunlar asla tek bir perspektiften bakılarak bir çözüme kavuşturulamaz. Çünkü sosyal görünen bazı

problemler maddi olabildiği gibi, maddi görünen bazı problemler de kültürel ya da başka bir durumdan kaynaklanıyor olabilir.

Toplumdaki farklılıklar değil, farklılaşmalar sosyal çözülmeye yol açar. Farklılıkların taassup haline geldiği yerlerde ve zihinlerde ilerleme ve gelişmenin olmayacağını bilmek gerekir. Böyle durumlarda bağnazlıkların ve çatışmaların önü alınmaz. Hatta farklı fikirlerin ve kültürel unsurların çatıştığı durumlar despotik yönetimlere zemin hazırlar ve despotik idarecilerde böyle zeminlerden beslenerek ayakta kalırlar ve güçlerini korurlar. Zira o toplumu oluşturan unsurlar, üyelerinin tutum ve davranışlarını da belirler. Dolayısıyla bir toplumun farklılıklarına rağmen toplumsal bütünlüğünü oluşturan temel alanlarda uzaklık yaşamaması için o toplumun sorumlularının, birbirinden farklı düşünen ve yaşayanları kucaklayacak, farklılıkların doğal belirleyicisi olan kültürel unsurları koruyacak bir kültürel yapı ve hukuki bir düzen oluşturmak zorundadır.

#### Kaynakça

- BÜYÜKÖZTÜRK, Şener; KILIÇ ÇAKMAK, Ebru; AKGÜN, Özcan Erkan;  
KARADENİZ, Şirin, DEMİREL, Funda, (2012), *Bilimsel Araştırma Yöntemleri*,  
Pegem Akademi, Ankara.
- DOĞAN, İsmail, (2008), *Sosyoloji (Kavramlar ve Sorunlar)*, 8. Baskı, Pegem Akademi  
Yay., Ankara.
- ERÖZ, Mehmet, (1982), *İktisat Sosyolojisine Başlangıç*, İstanbul.
- KURTKAN BİLGİSEVEN, Amiran, (1990), *Türkiye'de Sosyal Çözülme Tehlikeleri*, Filiz  
Kitabevi, İstanbul.
- NİRÜN, Nihat, (1991), *Sosyal Dinamik Bünye Analizi*, Atatürk Kültür Merkezi Yayını,  
Ankara.
- TAVŞANCIL, Ezel, (2010), *Tutumların Ölçülmesi Ve SPSS İle Veri Analizi*, Nobel Yayın  
Dağıtım, Ankara.
- TÜRKKAHRAMAN, Mimar, (2009), "Sosyal Değişme, Bütünleşme ve Çözülme  
Bağlamında Toplumda Farklı Kültür ve Anlayışların Yeri ve Önemi", *Alanya  
İşletme Fakültesi Dergisi*, Cilt: 1, Sayı: 1, Alanya, Ss. 1-16.
- ÜLKEN, Hilmi Ziya, (1955), *Sosyoloji Problemleri*, İstanbul Ün. Edebiyat Fak. Yay,  
İstanbul.